

IBM DB2 Content Manager OnDemand



ユーザース・ガイド



IBM DB2 Content Manager OnDemand



ユーザース・ガイド

**ご注意**

本書の情報およびそれによってサポートされる製品を使用する前に、53ページの『特記事項』に記載する一般情報をお読みください。

本書は、SC88-8839-02 の改訂版です。

本書の内容は、新版で特に指示がない限り、IBM DB2 Content Manager OnDemand for z/OS and OS/390 バージョン 7 リリース 1 (プロダクト番号 5655-H39)、IBM DB2 Content Manager OnDemand for Multiplatforms バージョン 7 リリース 1 モディフィケーション 1 (プロダクト番号 5697-G34)、および IBM DB2 Content Manager OnDemand for iSeries Common Server バージョン 5 (プロダクト番号 5722-RD1) およびそれ以降のすべてのリリースおよびモディフィケーションに適用されます。

本マニュアルに関するご意見やご感想は、次の URL からお送りください。今後の参考にさせていただきます。

<http://www.ibm.com/jp/manuals/main/mail.html>

なお、日本 IBM 発行のマニュアルはインターネット経由でもご購入いただけます。詳しくは

<http://www.ibm.com/jp/manuals/> の「ご注文について」をご覧ください。

(URL は、変更になる場合があります)

お客様の環境によっては、資料中の円記号がバックスラッシュと表示されたり、バックスラッシュが円記号と表示されたりする場合があります。

原 典： SC27-0836-03  
IBM DB2 Content Manager OnDemand  
User's Guide

発 行： 日本アイ・ピー・エム株式会社

担 当： ナショナル・ランゲージ・サポート

第1刷 2003.12

この文書では、平成明朝体™W3、平成明朝体™W9、平成角ゴシック体™W3、平成角ゴシック体™W5、および平成角ゴシック体™W7を使用しています。この(書体\*)は、(財)日本規格協会と使用契約を締結し使用しているものです。フォントとして無断複製することは禁止されています。

注\* 平成明朝体™W3、平成明朝体™W9、平成角ゴシック体™W3、  
平成角ゴシック体™W5、平成角ゴシック体™W7

© Copyright International Business Machines Corporation 1997, 2004. All rights reserved.

© Copyright IBM Japan 2003

# 目次

本書について	v	ステップ 2: 必須: 必須コマンド行パラメーターを追加する	16
対象読者	vi	ステップ 3: OLE を使用する場合には必須:	
本書の使用方法	vi	SetFolderCloseMemoryRelease メソッドを使用する	17
操作環境について	vi	ステップ 4: 推奨: 「ショート・ソケット」モードで実行するようにクライアントを構成する	17
OnDemand での作業を始める前に	vi	ステップ 5: OS/390 サーバーにアクセスするために「サーバーの更新 (Update Servers)」ウィンドウ内の「統一ログオンの試行 (Attempt Unified Logon)」チェック・ボックスをクリアする	18
本書の構成	vi		
詳細情報の入手先	vii		
OnDemand についてのアクセシビリティ情報	viii		
Web で利用可能なサポート	ix		
教育研修	ix		
変更の要約	ix		
<b>第 1 章 概要</b>	<b>1</b>	<b>第 6 章 OnDemand クライアントの開始</b>	<b>19</b>
Content Manager OnDemand	1	オプション: 始動パラメーターの指定	19
OnDemand システム	2	パラメーターの指定	20
OnDemand 文書	3	デスクトップからの開始	21
OnDemand フォルダー	3	「スタート」メニューからの開始	21
ヘルプの表示	3	「ファイル名を指定して実行」ウィンドウからの開始	21
タスク・ヘルプの表示	3		
Windows に関するヘルプの表示	3		
メニュー・コマンドに関するヘルプの表示	3		
ヘルプ索引の使用	3		
<b>第 2 章 要件</b>	<b>5</b>	<b>第 7 章 サーバーへのログオン</b>	<b>23</b>
ハードウェア	5		
ソフトウェア	5		
Adobe ソフトウェアについて	5		
メモリー	6		
ディスク・スペース	6		
<b>第 3 章 Windows へのクライアントのインストール</b>	<b>9</b>	<b>第 8 章 サーバー情報の更新</b>	<b>25</b>
OnDemand クライアント・ソフトウェアの入手方法	9	TCP/IP サーバーに関する情報の更新	25
Windows へのクライアントのインストール	9	TCP/IP サーバーの追加	25
ユーザーの PC へのクライアントのインストール	9	TCP/IP サーバーの変更	26
ネットワーク・ファイル・サーバーへのインストール	10	ローカル・サーバーに関する情報の更新	27
自動インストールの実行	10	CD-ROM サーバーの追加	27
ユーザー定義ファイルのインストール	10	ネットワークまたはハード・ディスク・サーバーの追加	28
AFP フォントのマッピング	11	ローカル・サーバーの変更	29
		サーバーの削除	29
<b>第 4 章 クライアント・ソフトウェアの更新</b>	<b>13</b>	<b>第 9 章 フォルダーのオープン</b>	<b>31</b>
<b>第 5 章 OnDemand for OS/390 Version 2.1 サーバーにアクセスするための OnDemand Version 7.1 クライアントの構成</b>	<b>15</b>	<b>第 10 章 文書の検索</b>	<b>33</b>
ステップ 1: 推奨: setup.ini ファイルで設定値を指定する	15	概要	33
		文書の検索	34
		<b>第 11 章 文書の作業</b>	<b>37</b>
		概要	37
		表示のための文書の選択	38
		複数文書の作業	39
		文書の表示	40
		文書内のページへの移動	41
		文書内の情報の検出	41
		文書への注の付加	42
		文書の印刷とファックス送信	43
		文書からの印刷	43
		文書リストからの印刷	43
		文書の送信	44
		文書リストからの送信	45

<b>第 12 章 OnDemand セッションの終了</b>	<b>47</b>
文書のクローズ	47
フォルダーのクローズ	47
サーバーからのログオフ	48
OnDemand の停止	48
<b>第 13 章 OnDemand クライアントの除 去</b>	<b>49</b>
<b>第 14 章 OnDemand クライアント・コ ンポーネントの追加または除去</b>	<b>51</b>

<b>特記事項</b>	<b>53</b>
商標	55
<b>用語集</b>	<b>57</b>
<b>索引</b>	<b>59</b>

---

## 本書について

IBM® DB2® Content Manager OnDemand (OnDemand) クライアントをお買い上げいただきありがとうございます。このクライアントを使用して、OnDemand サーバーに対するアクセス、および文書<sup>1</sup>の検索、取り出し、表示、および印刷 (およびその他の多数の処理) を行うことができます。

本書は OnDemand クライアントの開始方法、クライアントを使用した文書の検索方法、また文書に関連するその他の基本タスクの実施方法について説明します。

本書は、Windows® 2000、Windows XP、または Windows Server 2003 のもとで稼働する OnDemand クライアント・プログラムについて説明します。どのクライアント・プログラムを使用した場合にも、以下の基本作業を行うことができます。

- クライアントへのログオン
- フォルダのオープン
- 文書の検索
- 文書のリトリート
- 文書の表示
- 文書の印刷

どの Windows プラットフォームでも、基本作業は同じ方法で行うことができます。例えば、Windows 2000 クライアントでのフォルダのオープンは、Windows® XP クライアントの場合と同じ方法で行います。クライアント・プログラムの外観は少し異なる場合もあります。ご使用のシステムのクライアント・プログラムの外観と若干異なる場合があります。

**重要:** *Windows* クライアント という用語は、Windows 2000、Windows XP、および Windows Server 2003 で稼働する OnDemand クライアント・プログラムを指します。*OnDemand* サーバー という用語は、次のプラットフォームの OnDemand を稼働しているシステムのことを指します。

- OnDemand for iSeries™ バージョン 5
- OnDemand for Multiplatforms バージョン 7.1.1
- OnDemand for z/OS® and OS/390® バージョン 7.1
- OnDemand for OS/390 バージョン 2.1

---

1. 本書においては、文書 という用語は、ステートメント、ポリシー、あるいはその他の論理グループ・ページなどの、入力ファイルのセグメントを意味します。レポート は、OnDemand 内に保管される入力ファイルです。OnDemand では、10,000 ページの電話料請求書も 2 ページの Lotus WordPro ファイルもどちらもレポートです。しかし一部のシステムでは、文書とレポートは同一のものを指す場合があります。

---

## 対象読者

本書は、OnDemand を使用して文書の検索、取り出し、表示を行うユーザーを主な対象としています。本書は、OnDemand クライアントの基本機能を紹介します。本書に記載されている作業に関する詳細については、クライアントの使用時にオンライン・ヘルプを参照してください。オンライン・ヘルプには、クライアントで行うことのできるその他の事項に関する詳細も含まれています。

---

## 本書の使用方法

本書では、OnDemand クライアントの基本機能を紹介します。このクライアントを使用するためには、ご使用のパソコン (PC) がネットワークを介して OnDemand サーバーと通信できなければなりません。ユーザーが必要な文書を保管するサーバーについては、OnDemand 管理者にお問い合わせください。OnDemand 管理者は、ユーザーの操作環境が正しいかどうかを検証し、OnDemand を使用する上で必要なその他の情報を確認してくれます。

## 操作環境について

本書では、Windows クライアントについて説明します。

OnDemand を最大限に活用するためには、最初に、使用するシステムをよく知っておく必要があります。本書は、ユーザーがシステム環境を十分理解していることを前提とし、それらのシステム固有の用語を使用します。ご使用のシステムに関しては、ご使用のシステムの資料およびオンライン・ヘルプを参照してください。

## OnDemand での作業を始める前に

クライアントを開始し、文書の作業を開始する前に、以下のことを行うことをお勧めします。

- ご使用のシステムを十分理解し、ポインティング・デバイスの使用法に慣れる。
- OnDemand のワークスペースを理解する。OnDemand を開始すると、メイン・ウィンドウが表示されます。メイン・ウィンドウで、フォルダーのオープン、文書の検索、および文書の処理を行います。
- OnDemand に関連する用語については、57 ページの『用語集』を参照してください。
- OnDemand クライアント・プログラムのインストール。ハードウェアおよびソフトウェア要件ならびにクライアントのインストールの詳細については、5 ページの『第 2 章 要件』を参照してください。
- OnDemand サーバーの名前、および OnDemand のユーザー ID とパスワードの確認。
- ユーザーが必要とする文書が含まれているフォルダーの名前の確認。
- OnDemand プログラムの開始にとって最適な方法の判別。詳細については、19 ページの『第 6 章 OnDemand クライアントの開始』を参照してください。

---

## 本書の構成

本書には以下の各セクションが含まれています。



- 5 ページの『第 2 章 要件』では、OnDemand クライアントについてのハードウェア、ソフトウェア、メモリー、ディスク・スペースの所要量、およびクライアントのインストール方法について説明します。
- 19 ページの『オプション: 始動パラメーターの指定』では、クライアントの開始時に指定できるパラメーターを示します。
- 25 ページの『第 8 章 サーバー情報の更新』では、クライアントに対してサーバーを識別する方法を説明します。

## 詳細情報の入手先

製品パッケージには、システムの計画、インストール、管理、および使用に際して役立つ情報がすべて含まれています。製品資料は、すべて PDF の形式で提供されます。使用しているオペレーティング・システム用の Adobe Acrobat Reader を使用して、PDF ファイルをオンラインで表示することができます。Acrobat Reader をまだインストールしていない場合、Acrobat Reader は、Adobe Web サイト [www.adobe.com](http://www.adobe.com) からダウンロードできます。

製品資料は、OnDemand Web サイト ([www.ibm.com/software/data/ondemand/](http://www.ibm.com/software/data/ondemand/)) から表示できます。また、IBM Publication Ordering System ([www.ibm.com/shop/publications/order](http://www.ibm.com/shop/publications/order)) から入手できます。

次の表は、プラットフォームごとの OnDemand 資料の一覧です。

表 1. IBM DB2 Content Manager OnDemand for z/OS and OS/390、バージョン 7 の資料

資料名	資料番号
構成ガイド	GC88-9075
アドミニストレーション・ガイド	SC88-9080
索引付けリファレンス	SC88-9076
Web Enablement Kit インストールおよび構成ガイド	SC88-9077
OnDemand Distribution Facility インストールとリファレンス・ガイド	SC88-9078
メッセージとコード	SC88-9781
紹介および計画ガイド	GC88-9079
ユーザーズ・ガイド	SC88-8839
Windows クライアント・カスタマイズ・ガイド	SC88-8840
マイグレーション・ガイド	LY88-8506
注: 「IBM DB2 Content Manager OnDemand for z/OS: マイグレーション・ガイド」は、ライセンス出版物です。この資料は、OnDemand for OS/390 バージョン 2.1 から OnDemand for z/OS and OS/390、バージョン 7.1 へマイグレーションされるお客様のみが入手可能です。この資料の入手方法については、お客様の IBM 担当員にお問い合わせください。	

「IBM DB2 Content Manager OnDemand for z/OS: 紹介および計画ガイド」には、OnDemand ライブラリーの用語集が入っています。「IBM DB2 Content Manager OnDemand: ユーザーズ・ガイド」には、OnDemand の管理者ではなく、ユーザー向けに選択された小さな用語集が入っています。「IBM DB2 Content Manager

OnDemand for z/OS: OnDemand Distribution Facility インストールとリファレンス・ガイド」には、特に OnDemand Distribution Facility に関する用語集が含まれていません。

表 2. IBM DB2 Content Manager OnDemand for Multiplatforms、バージョン 7.1.1 の資料

資料名	資料番号
インストールと構成ガイド	GC88-9826
管理ガイド	SC88-8843
索引付けリファレンス	SC88-8844
Web Enablement Kit インプリメンテーション・ガイド	SC88-8789
Report Distribution: インストール、使用、およびリファレンス	SC88-9892
メッセージとコード	SC88-9781
紹介と計画ガイド	GC88-9200
ユーザーズ・ガイド	SC88-8839
Windows クライアント・カスタマイズ・ガイド	SC88-8840

「IBM DB2 Content Manager OnDemand for Multiplatforms: 紹介と計画ガイド」には、OnDemand ライブラリーの用語集が入っています。「IBM DB2 Content Manager OnDemand: ユーザーズ・ガイド」には、OnDemand の管理者ではなく、ユーザー向けに選択された小さな用語集が入っています。「IBM DB2 Content Manager OnDemand for Multiplatforms: Report Distribution インストール、使用、およびリファレンス」には、特に OnDemand Report Distribution 機能に関する用語集が含まれています。

表 3. IBM DB2 Content Manager OnDemand for iSeries Common Server、バージョン 5 の資料

資料名	資料番号
導入の手引き	SD88-5070
Common Server 管理ガイド	SC88-4011
管理の手引き	SD88-5029
Common Server 索引付けリファレンス	SC88-4010
Common Server Web Enablement Kit インストールおよび構成ガイド	SC88-4013
メッセージとコード	SC88-9781
Common Server 計画とインストール	SC88-4008
ユーザーズ・ガイド	SC88-8839
Windows クライアント・カスタマイズ・ガイド	SC88-8840

## OnDemand についてのアクセシビリティ情報

この製品でサポートされるアクセシビリティ機能の完全な情報は、ご使用の OnDemand の「管理ガイド」を参照してください。

## Web で利用可能なサポート

IBM では、更新済みの製品情報をオンラインで提供しています。

[www.ibm.com/software/data/ondemand/](http://www.ibm.com/software/data/ondemand/) から「Support」リンクをたどると、よく尋ねられる質問、ヒント、および技術的な注記があります。

## 教育研修

IBM では、OnDemand 管理者向けにいくつかのクラスを用意しています。

[www.ibm.com/software/data/ondemand/](http://www.ibm.com/software/data/ondemand/) から「Training and certification」リンクをたどると、コースの説明と価格があります。

---

## 変更の要約

今回の版の「IBM DB2 Content Manager OnDemand バージョン 7.1 ユーザーズ・ガイド」(SC88-8839-03) には、新規の技術情報および編集上の変更が含まれています。変更が行われていても、変更バーが示されていない場合もあります。

SC88-8839-02 からの重要な変更内容として、以下のものがあります。

- 5 ページの『第 2 章 要件』のハードウェア要件およびソフトウェア要件が更新されました。
- 9 ページの『OnDemand クライアント・ソフトウェアの入手方法』のクライアント・ソフトウェアの入手先 FTP サイトが更新されました。



---

## 第 1 章 概要

---

### Content Manager OnDemand

OnDemand をお買い上げいただきありがとうございます。この製品は、情報管理の支援を目的として設計されたシステムです。OnDemand は文書の電子アーカイブを管理し、文書を検索し、取り出します。OnDemand クライアント・プログラムを使用すると、文書の表示や、文書のコピーの送信、ファックス送信、および印刷を行うことができ、また、文書に電子的な注釈を付けることができます。

OnDemand は、ハードコピーやマイクロフィッシュの置換作業や情報への迅速なアクセスを必要とする、プロセスおよび組織のために役立ちます。OnDemand システムは、小規模なオフィス環境でも、何百というシステム・ユーザーを有する大企業のインストール・システムでも利用できます。OnDemand をインストールすると、システムに格納されている情報にすばやくアクセスできるようになるため、ほとんどの業務における生産性と顧客サービスを飛躍的に向上させることができます。

OnDemand は、アプリケーション・プログラムの印刷出力を処理し、データから索引フィールドを抽出し、その索引情報をリレーショナル・データベースに保管し、データの 1 つまたは複数のコピーをシステムに保管します。OnDemand が索引情報を保管するリレーショナル・データベースの一例として、IBM DB2 Universal Database™ (DB2) があります。OnDemand があれば、新規に作成し、頻繁にアクセスする文書を高速ディスク装置のボリュームにアーカイブできます。また、経過日数にしたがって、文書を別の種類のストレージ・ボリュームに自動的にマイグレーションすることもできます。

OnDemand には以下の機能が備わっています。

- リソース、索引、注釈の管理を含む AFP™ (Advanced Function Presentation™) の諸機能を完全に統合しています。
- PC、OnDemand サーバー、またはネットワーク上の別のサーバーに接続されている装置上での、文書の高精度な再印刷やファックス送信をサポートします。
- アプリケーション・プログラムによって作成されたデータを、オンラインの電子情報アーカイブおよび検索システムに統合します。
- 組織内で作成されたすべてのレポートに制御された方法で確実にアクセスできるようにします。
- 必要なときに必要なデータを取り出します。
- サムネイル、ブックマーク、注釈、ショートカットなどの機能を備えた直観的な標準クライアントを提供します。

管理者は、OnDemand を使用して次のタスクを完了することができます。

- OnDemand サーバーの管理。
- ユーザーに対する OnDemand サーバーとシステムに保管されたデータへのアクセスの許可。
- データベースとデータ・ストレージのバックアップ。

これらの機能によって、OnDemand は迅速な顧客サービスを提供するのに必要なレポートの特定のページをただちに取り出せるように機能します。

従来のデータ・アーカイブ・システムやデータ検索システムより優れた特徴として、OnDemand には次のような機能があります。

- レポート全体を処理せずに、レポートの必要なページを取り出す機能
- レポートを厳密に指定せずにデータを簡単に見つける機能
- レポート内から選択したデータを表示する機能

OnDemand には、ユーザー用に顧客処理の効率を上げる情報管理ツールが備えられています。

---

## OnDemand システム

OnDemand システムには以下のコンポーネントが含まれます。

- ネットワークを介して通信するクライアント・プログラムおよびサーバー・プログラム
- 中央データベースおよびデータベース・マネージャー・プログラム
- システムに保管されているレポートを収容する各種のストレージ・デバイスをサポートするストレージ・マネージャー

クライアント・プログラムは、OnDemand に保管されている文書にアクセスするためのユーザー側の入り口です。クライアント・プログラムから次のタスクを完了することができます。

- クエリーの組み立てと文書の検索。
- OnDemand からのアイテムの検索。
- 文書のコピーの表示、印刷、ファックス送信。
- 文書に電子的な注を付加。

OnDemand サーバーは、制御情報や索引データを管理します。レポート、リソース、文書の保管と取り出しを行い、OnDemand クライアント・プログラムからの照会要求を処理します。OnDemand サーバーは、システムのユーザーと、システムに保管されているレポートに関する情報のデータベースを管理します。OnDemand サーバーは、ディスク装置、光ディスク装置、磁気テープ・ストレージ・デバイスの各装置上の文書を管理します。OnDemand サーバーは、別々の物理システムに常駐させることもできます。

文書が検索されると、OnDemand クライアントは OnDemand サーバーに検索要求を送ります。OnDemand サーバーは、検索要求に適合する文書のリストを戻します。表示する文書が選択されると、OnDemand クライアントはその文書が保管されているサーバーから文書のコピーを取り出し、表示ウィンドウを開いて、文書を表示します。

---

## OnDemand 文書

OnDemand 文書は、索引が付けられたページ・グループです。通常、OnDemand 文書は、数千枚の明細書を含むレポートの中の個々のカスタマー用明細書などのように、もっと大きなレポートの論理的なセクションになっています。OnDemand 文書はそれよりも大きいレポートの一部となることもあります。取引ログのような論理的なページ・グループを持たないレポートの場合、OnDemand がレポートをいくつかのページのグループに分割することもできます。このページ・グループには個別に索引が付けられるため、クライアントによるページ・グループの検索は、レポート全体の検索よりもはるかに効率よく実行することができます。

---

## OnDemand フォルダー

OnDemand 管理者は、フォルダーと呼ばれる関連集合内に情報を保管します。フォルダーは、明細書、送り状、あるいは通信文などの関連情報のためのコンテナと考えてください。金属性のファイリング・キャビネット内で使用されるマニラ・フォルダーのようなものです。フォルダーを開くと、フォルダー内に含まれている情報にアクセスすることができます。例えば、請求書フォルダーには過去 2 年間にわたるカスタマー取引に関するレポートが入っています。フォルダーは、顧客明細書などの名称によって識別されます。

---

## ヘルプの表示

### タスク・ヘルプの表示

OnDemand のすべてのタスクに関するオンライン・ヘルプは、タスクごとに編成されています。手順は、タスクを完了させるのに役立つように、迅速かつ段階的な指示を行います。タスク・ヘルプを入手するには、「ヘルプ (Help)」メニューから「使用法 (How Do I)」を選択します。

### Windows に関するヘルプの表示

すべての OnDemand ウィンドウおよびウィンドウに関してオンライン・ヘルプを利用することができます。ウィンドウ・ヘルプは、ウィンドウの目的、ならびにウィンドウに含まれるフィールド、オプション、およびコマンドの目的に関する詳細情報を提供します。ウィンドウ・ヘルプを利用するには、そのウィンドウがアクティブのときに「ヘルプ (Help)」ボタンをクリックします。

### メニュー・コマンドに関するヘルプの表示

「OnDemand」メニューの全コマンドに関してオンライン・ヘルプを利用することができます。コマンド・ヘルプは、コマンドに関する簡単な説明を提供します。コマンド・ヘルプを利用するには、最初にコマンドを選択し、次に F1 キーを押します。

### ヘルプ索引の使用

OnDemand のオンライン・ヘルプの「インデックス (Index)」タブをクリックすると、キーワード・リストが表示されます。用語またはサブジェクトを入力します。その用語がリスト中にある場合は、索引がそのキーワードまでスクロールします。

キーワードをダブルクリックすると、「ヘルプ (Help)」トピックまたは選択を行うことのできるトピック群が表示されます。



---

## 第 2 章 要件

このセクションでは、OnDemand クライアントのインストールと使用に関するハードウェア、ソフトウェア、メモリー、およびディスク・スペースの所要量について説明します。

---

### ハードウェア

OnDemand クライアントは次のハードウェアを必要とします。

- Intel™ Pentium® または Pentium コンパチブル 800 MHz 以上のプロセッサ
- 256 MB のメモリー
- 文書を表示および印刷するのに十分な一時スペース
- 最低限 800x600 の解像度の SVGA ディスプレイおよびアダプター
- トークンリングまたはイーサネット・ネットワーク・アダプターなど、ネットワークへの物理接続
- ネットワーク・ファイル・サーバーから **OnDemand クライアントをインストールする予定の場合**: インストール用の CD-ROM ドライブ

---

### ソフトウェア

OnDemand クライアントをインストールして使用するためには、Windows 2000、Windows XP、または Windows Server 2003 が PC にインストールされ、稼働していなければなりません。OnDemand クライアントを CD-ROM からインストールするには、CD-ROM ドライバーを PC にインストールする必要があります。OnDemand クライアントをネットワーク・ファイル・サーバーからインストールするには、適切なネットワーク・ソフトウェアが PC 上で稼働している必要があります。OnDemand サーバーに接続するためには、Windows 2000、Windows XP、または Windows Server 2003 の標準 TCP/IP サポートが、ご使用の PC 上で稼働していなければなりません。

### Adobe ソフトウェアについて

Adobe Type 1 フォントを必要とする文書を表示するには、PC 上に ATM (Adobe Type Manager) をインストールし、稼働していなければなりません。Windows 2000 システムでは、ATM が基本オペレーティング・システムの一部となっています。別のオペレーティング・システムをご使用になる場合、IBM は、Adobe 社から ATM ソフトウェアを入手することをお勧めします。ATM は、PC に OnDemand クライアント・ソフトウェアをインストールする前にインストールしてください。

OnDemand に保管されている Adobe Portable Document Format (PDF) 文書を表示するには、Adobe Acrobat PDF 表示ソフトウェアが必要です。IBM は、Adobe Acrobat を使用して、Windows クライアントから PDF 文書を表示することをお勧めします。Adobe Acrobat は、Adobe 社より購入する必要があります。Adobe Acrobat PDF 表示ソフトウェアは、PC に OnDemand クライアント・ソフトウェアをインストールする前にインストールしてください。

**重要:** OnDemand は、クライアントから PDF を見ることを可能にする、ARSPDF32.API ファイルを提供しています。Adobe Acrobat をインストールした後でクライアントをインストールすると、インストール・プログラムにより API ファイルが Acrobat のプラグイン・ディレクトリーにコピーされます。Adobe Acrobat をインストールする前にクライアントをインストールした場合には、API ファイルを Acrobat のプラグイン・ディレクトリーにコピーしなければなりません。また、Acrobat の新しいバージョンにアップグレードする場合にも、API ファイルを新しい Acrobat のプラグイン・ディレクトリーにコピーする必要があります。API ファイルは、デフォルトでは ¥Program Files¥IBM¥OnDemand32¥PDF に入っています。デフォルトの Acrobat プラグイン・ディレクトリーは、¥Program Files¥Adobe ¥Acrobat x.y¥Acrobat¥Plug\_ins (x.y は Acrobat のバージョン (例: 4.0、5.0 など)) になります。

---

## メモリー

OnDemand クライアントは最低 32 MB のメモリーを必要とします。一度に複数の文書を処理することを計画している場合、PC はより多くのメモリーを必要とします。一度に複数のプログラムを実行する場合にも、さらに多くのメモリーが必要となります。

---

## ディスク・スペース

OnDemand クライアントのインストール時、ディスク・スペースの所要量はユーザーが選択する機能によって変わります。

OnDemand のすべての機能をインストールするためには、55 MB 以上の使用可能ディスク・スペースが必要です。使用するディスク・スペースが 55 MB 未満の場合には、Setup の「インストールのコンポーネントとサブコンポーネント (Installation Components and Subcomponents)」オプションを使用して必要な機能のみを選択します。

一時ファイルのためのスペースの割り当ても計画する必要があります。IBM では、一時ファイル用に 50 MB の使用可能ディスク・スペースを確保することをお勧めしています。

各 OnDemand 機能に関するディスク・スペースの所要量の詳細については、CD-ROM からセットアップを開始するか、以下のセットアップのステップに従ってください。

1. CD-ROM を適切なドライブに挿入します。
2. Windows のタスクバーから、「スタート (Start)」をクリックし、次に「ファイル名を指定して実行 (Run)」を選択します。
3. x:¥client¥windows¥win32¥setup (x は、ご使用の CD-ROM ドライブを表すアルファベット) を入力します。
4. 「セットアップ・タイプと作業ディレクトリー (Setup Type and Working Directory)」ウィンドウで、「カスタム (Custom)」を選択します。

5. 「インストールのコンポーネントとサブコンポーネント (Installation Components and Subcomponents)」ウィンドウで、各コンポーネントを個々に選択し、「変更 (Change)」をクリックすると、具体的な機能およびディスク・スペースの所要量をすべて表示することができます。



---

## 第 3 章 Windows へのクライアントのインストール

---

### OnDemand クライアント・ソフトウェアの入手方法

重要: 製品パッケージに同梱のクライアント CD-ROM には、バージョン 7.1.0.4 以前の OnDemand クライアント・ソフトウェアが含まれています。この CD-ROM は使用しないようにしてください。代わりに、最新の OnDemand クライアント・インストール・ファイルを、

ftp://service.software.ibm.com/software/ondemand/fixes にある Web 上の IBM サービスから入手してください。Web からクライアント・インストール・ファイルをダウンロードする方法については、13 ページの『第 4 章 クライアント・ソフトウェアの更新』を参照してください。

---

### Windows へのクライアントのインストール

CD-ROM を使用して OnDemand をインストールする場合は、従来の方法でインストールすることができます。

OnDemand 機能のすべてを一度にインストールすることも、あるいは必要時に個々の機能をインストールすることもできます。

### ユーザーの PC へのクライアントのインストール

CD-ROM またはネットワーク・ファイル・サーバーからインストールを行うには、以下の指示に従ってください。

1. CD-ROM を適切なドライブに挿入するか、OnDemand クライアント・ソフトウェアが格納されているネットワーク・ドライブのドライブ文字を入手します。
2. Windows のタスクバーから、「スタート (Start)」をクリックし、次に「ファイル名を指定して実行 (Run)」を選択します。
3. 次のように入力します。

```
x:¥client¥windows¥win32¥setup
```

(x は、ご使用の CD-ROM ドライブまたはネットワーク・ドライブを表す)

4. 「OK」をクリックします。
5. Setup プログラムが開始されたら、「次へ (Next)」をクリックして続けます。Setup プログラムは、OnDemand クライアント・ファイルを CD-ROM からご使用の PC に転送します。
6. 「セットアップ・タイプと作業ディレクトリー (Setup Type and Working Directory)」ウィンドウでインストールの種類を選択します。
  - 「標準 (Typical)」を選択すると、OnDemand クライアントのコピーがご使用のハード・ディスクにインストールされます。Setup プログラムは、「コンパクト (Compact)」または「カスタム (Custom)」オプションが選択されない限り、デフォルトによって標準インストールを実行します。

- 「**コンパクト (Compact)**」を選択すると、ネットワーク・ファイル・サーバー上の共用位置から、あるいは プロダクト CD-ROM から OnDemand クライアントのコピーを実行するように PC が構成されます。「コンパクト (Compact)」を選択した後、ネットワーク・ファイル・サーバー (またはプロダクト CD-ROM) 上の OnDemand クライアント・プログラム・ファイルの絶対パスを指定する必要があります。
  - 「**カスタム (Custom)**」を選択すると、PC にインストールするコンポーネントを選択することができます。以下の場合には「カスタム (Custom)」を選択しなければなりません。
    - PC 上に管理クライアントをインストールする。
    - OnDemand クライアントを PC 上で設定されているデフォルト言語以外の言語でインストールする。
    - Sonoran フォントを PC 上にインストールする。
7. 宛先フォルダー (Destination Folder) はインストール・ドライブとディレクトリを示します。「**参照 (Browse)**」をクリックして、ファイルを別のハード・ディスクまたは別のディレクトリにインストールします。
  8. 画面上の指示に従い、インストールを完了させます。

## ネットワーク・ファイル・サーバーへのインストール

OnDemand は、配布 および複数ユーザー・インストールもサポートしています。

- 配布インストールを使用して、OnDemand クライアント・ソフトウェアを CD-ROM からネットワーク・ファイル・サーバー上の共用位置にコピーします。ソフトウェアをサーバーにコピーした後、他のユーザーは続いて標準、ノード、およびカスタム・インストールをサーバーから実行することができます。
- 複数ユーザー・インストールを使用して、OnDemand クライアントをネットワーク・ファイル・サーバー上の共用位置にインストールします。クライアントをサーバー上にインストールした後、他のユーザーは以降の標準およびカスタム・インストールをサーバーから実行することができます。

配布インストールおよび複数ユーザー・インストールの詳細については、「*IBM DB2 Content Manager OnDemand: Windows クライアント・カスタマイズ・ガイド*」を参照してください。

## 自動インストールの実行

自動インストールを用いて、管理者は組織内の全ユーザーのために OnDemand インストールを標準化することができます。また、各ユーザーが自分の PC のそばにいても管理者は OnDemand クライアントをインストールすることもできます。自動インストールの詳細については、「*IBM DB2 Content Manager OnDemand: Windows クライアント・カスタマイズ・ガイド*」を参照してください。

## ユーザー定義ファイルのインストール

管理者はユーザー定義ファイルを、ネットワーク・ファイル・サーバー上の OnDemand インストール・ディレクトリー・ツリー内に保管することができます。そこに保管されているすべてのユーザー定義ファイルは、ユーザーがサーバーから Setup プログラムを実行したときに、PC にコピーされます。ユーザー定義ファイル

のインストールの詳細については、「*IBM DB2 Content Manager OnDemand: Windows クライアント・カスタマイズ・ガイド*」を参照してください。

## AFP フォントのマッピング

AFP 文書を表示するためには、文書の作成時に使用した AFP フォントを、PC 上で表示可能なフォントにマッピングしなければならない場合があります。このようにして、OnDemand は文書およびフォントを正しく表示することができます。文書が以下のものを使用している場合には、フォントをフォント定義ファイル内で定義する必要があります。

- OnDemand に定義されていない AFP フォント
- ユーザーあるいはユーザーの組織内の別のユーザーによって変更が加えられている IBM AFP フォント
- ユーザーあるいはユーザーの組織内の別のユーザーが作成した AFP フォント

AFP フォントのマッピングの詳細については、「*IBM DB2 Content Manager OnDemand: Windows クライアント・カスタマイズ・ガイド*」を参照してください。





---

## 第 4 章 クライアント・ソフトウェアの更新

**注:** クライアントのアップグレード時には、Setup プログラムが自動的に古いファイルを新しいファイルに置き換えます。ユーザーがコンポーネントを追加したり除去したりすることはできません。コンポーネントを追加または除去するには、クライアントのアップグレードが正常に終了した後で、Setup プログラムを実行する必要があります。

以下の情報を使用して、WWW 上の IBM サービスより最新版の OnDemand クライアント・ソフトウェアを入手し、インストールすることができます。

最新版のクライアント・ソフトウェアを入手するには、次のようにします。

1. ブラウザーで、次の FTP サイトにアクセスします。

```
ftp://service.software.ibm.com/software/ondemand/fixes
```

ご使用のクライアント用の最新の PTF までリンクをたどって行きます。

2. アップグレードするクライアント用の ZIP ファイル (以下に例を示します)。

```
odwin32.zip
```

3. ファイルのディスクへの保管を選択します。
4. 保管場所を選択して、ファイルを保管します。

ダウンロードが完了したら、クライアント・ソフトウェアの配布方法に応じて、ZIP ファイルを解凍するか、または ZIP ファイルを共用の保管場所に保管します。

- ZIP ファイルを一時ディレクトリーに解凍した後で、Setup プログラムを実行して PC 上のクライアントをアップグレードすることができます。クライアントのインストールが完了した後で、一時ディレクトリーと ZIP ファイルを削除することができます。
- 管理者は、他のユーザーがアクセスできるように、ZIP ファイルを共用の保管場所に保管しておくことができます。
- 管理者は、他のユーザーが共用の保管場所から Setup プログラムを実行できるように、ZIP ファイルを共用の保管場所で解凍することもできます。
- ネットワーク・サーバーから OnDemand クライアント・ソフトウェアのコピーを共用する場合は、管理者がサーバー上で ZIP ファイルを解凍し、Setup プログラムを実行して、クライアントをサーバー上でアップグレードしてもかまいません。
- OnDemand クライアントと共にユーザー定義ファイルを配布する場合は、管理者が ZIP ファイルを共用の保管場所で解凍した後、その場所へユーザー定義ファイルをコピーする必要があります。その後、ユーザーが共用の保管場所から Setup プログラムを実行して、使用している PC 上のクライアント・ソフトウェアとユーザー定義ファイルをアップグレードすることができます。



---

## 第 5 章 OnDemand for OS/390 Version 2.1 サーバーにアクセスするための OnDemand Version 7.1 クライアントの構成

IBM Content Manager OnDemand for OS/390 Version 2.1 サーバーは、インストールされているレベルの OnDemand Windows クライアントをサポートしなければなりません。クライアントをインストールする前に、インストール予定のクライアントが、ご使用のサーバー保守レベルでサポートされることを確認する必要があります。最近リリースされたサーバーでは、サーバーを初期化する際にサポート対象のクライアントが表示されるようになっています。

クライアントが OnDemand for OS/390 Version 2.1 サーバーにアクセスできるようにするためには、クライアントを構成して、いくつかの設定値を定義する必要があります。これらの設定値は、セットアップ時に `setup.ini` ファイルを使用して定義することも、後で手動プロセスで定義することもできます。

OS/390 Version 2.1 サーバーにアクセスできるように OnDemand Version 7.1 クライアントを構成するには、以下のステップに従ってください。

1. **オプション (推奨):** OnDemand for OS/390 Version 2.1 サーバー用に必要な設定値を `setup.ini` ファイルで指定します。
2. OnDemand for OS/390 Version 2.1 の必須コマンド行パラメーターを追加します。パラメーターの追加は `setup.ini` ファイルで行うことも、手動でインストール・ステップに従って行うこともできます。パラメーターを追加した後で、これらのパラメーターに関するショートカット・プロパティ・ターゲット・フィールドが更新されていることを確認してください。
3. **OLE を使用する場合には必須:** `SetFolderCloseMemoryRelease` メソッドを使用します。
4. **オプション (推奨):** パフォーマンスを向上させるために、ショート・ソケット・モードで実行するようにクライアントを構成します。この構成は、`setup.ini` ファイルを使用して自動化することも、手動で行うこともできます。
5. 「サーバーの更新 (Update Servers)」ウィンドウで、「統一ログオンの試行 (Attempt Unified Logon)」チェック・ボックスのチェックマークを外します (ただし、特定の目的のためにこのオプションが必要な場合を除きます)。

---

### ステップ 1: 推奨: `setup.ini` ファイルで設定値を指定する

`setup.ini` ファイルは、OnDemand クライアントをインストールする際に、特定のオプションを指定して `Setup` を実行するときに使用されます。[S390] セクションを追加することにより、ショート・ソケット・モードを使用して接続を行うためにクライアントを自動的にインストールし、OnDemand for OS/390 Version 2.1 によって必要とされるパラメーターを OnDemand クライアントのショートカットに追加することができます。以下に例を示します。

```
[S390]
Sockets=User
Parameters=/Q /O 1 /9
```

パフォーマンスを向上させるために、ショート・ソケット・モードを使用することをお勧めします。また、OnDemand for OS/390 Version 2.1 サーバーに接続するときには、これらのコマンド行パラメーターが必要です。

#### **Sockets=User**

Windows レジストリーの HKEY\_CURRENT\_USER レジストリー・キーに、Disconnect=1 ショート・ソケット・パラメーターを入れます。

#### **Sockets=Local**

Windows レジストリーの HKEY\_LOCAL\_MACHINE レジストリー・キーに、Disconnect=1 ショート・ソケット・パラメーターを入れます。Windows NT および Windows 2000 システムで OnDemand を使用する場合には、複数のユーザーが別々の ID でオペレーティング・システムにログオンする必要があるため、このオプションをお勧めします。

#### **パラメーター**

[S390] セクションには、上の例で示した必須コマンド行パラメーターに加えて、別のコマンド行パラメーターを追加することができます。詳しくは、『ステップ 2: 必須: 必須コマンド行パラメーターを追加する』を参照してください。以下に例を示します。

```
Parameters=/Q /O 1 /9 /S servername
```

---

## **ステップ 2: 必須: 必須コマンド行パラメーターを追加する**

OnDemand for OS/390 Version 2.1 サーバーにアクセスするときに OnDemand Windows クライアントを正しく機能させるためには、いくつかのコマンド行パラメーターを追加する必要があります。これらのコマンド行パラメーターは、上記の Setup.ini プロセスを使用して自動的に追加することも、手動で OnDemand ショートカットに追加することもできます。例えば、OnDemand ショートカットのターゲットとして、次のように指定することができます。

```
C:%Program Files%IBM%OnDemand32%ARSGUI32.EXE /1 C:%Program Files%IBM%OnDemand32%LOCALE%ENU /Q /O 1 /9
```

ここで、それぞれの値は次のような意味を持ちます。

#### **/O 1 - オープン・フォルダーの最大数**

OnDemand for OS/390 V2.1 では、オープン・フォルダーの数は 1 つに制限されています。

#### **/Q - フォルダーがクローズされたときにメモリーを解放する**

OnDemand for OS/390 Version 2.1 は、フォルダーがクローズされると、それに関連付けられたすべてのメモリーを解放し、そのフォルダーが再オープンされると、サーバーから得られたフォルダー情報を最新表示します。

#### **/9 - 追加の OnDemand for OS/390 パラメーター**

このパラメーターを追加すると、「共通の注 (Public Note)」チェック・ボックスにチェックマークが付き、使用不可になります。OnDemand for OS/390 Version 2.1 におけるすべての注は、共通の注です。「別のサーバーに注をコピーできる (Note can be copied to another server)」チェック・ボックスにはチェックマークが付き、使用不可になっています。これにより、随時 CD-ROM 機能で注を保管できるようになります。また、「文書ヒット・リスト (Document Hitlist)」からは、サーバー印刷を使用することがで

きますが、ローカルおよび LAN の印刷は使用することができません。文書を表示しているときには、ローカル、LAN、およびサーバーのすべての印刷が使用可能になります。

---

### ステップ 3: OLE を使用する場合には必須: SetFolderCloseMemoryRelease メソッドを使用する

OLE コントロールをインプリメントしたい場合には、OnDemand for OS/390 Version 2.1 のフォルダーがクローズされているときに SetFolderCloseMemoryRelease メソッドを使用する必要があります。これは、16 ページの『ステップ 2: 必須: 必須コマンド行パラメーターを追加する』で説明した必須コマンド行パラメーター /Q と同じ働きをします。

---

### ステップ 4: 推奨: 「ショート・ソケット」モードで実行するようにクライアントを構成する

OnDemand クライアントは、インストールされた時点では、サーバーを長時間実行タスク (ロング・ソケット) として開始するように設定されています。パフォーマンスを最大にするために、デフォルト設定を長時間実行タスク (ロング・ソケット) から短時間実行タスク (ショート・ソケット) に変更することができます。

DISCONNECT = 1 はショート・ソケット用のパラメーターであり、DISCONNECT = 0 はロング・ソケット用のパラメーター (デフォルト) です。ショート・ソケットを構成する方法は、2 通りあります。

- Setup.ini ディレクトリー・プロセスを使用して自動的にショート・ソケットを構成する
- 手動でショート・ソケットを構成する

Setup.ini ディレクトリー・プロセスを使用して自動的にショート・ソケットを構成するための方法については、『ステップ 1: 推奨: setup.ini ファイルで設定値を指定する』を参照してください。

ショート・ソケットを手動で構成するには、Windows システム・レジストリー (REGEDT32) を編集しなければなりません。**重要:** Windows レジストリーの編集になれておく必要があります。以下のステップに従ってください。

1. ご使用の PC に OnDemand クライアントがインストールされていることを確認します。
2. 「スタート (Start)」->「ファイル名を指定して実行 (Run)」と選択し、「regedit」を開きます。
3. 「regedit」で「HKEY\_CURRENT\_USER」または「HKEY\_LOCAL\_MACHINE」->「ソフトウェア (Software)」->「IBM」->「OnDemand32」->「共通 (Common)」->「サーバー (Servers)」と選択します。
4. 「サーバー (Servers)」をクリックします。「デフォルト (Default)」および「SERVERS」に関する項目が表示されます。
5. 画面の右側を右マウス・ボタンでクリックします。
6. 「新規 (New)」->「ストリング値 (String Value)」と選択します。

7. Disconnect と入力します。
8. 「**Disconnect**」をダブルクリックし、ショート・ソケットを表す 1 またはロング・ソケットを表す 0 を入力します。
9. 「regedit」をクローズします。

---

## ステップ 5: OS/390 サーバーにアクセスするために「サーバーの更新 (Update Servers)」ウィンドウ内の「統一ログオンの試行 (Attempt Unified Logon)」チェック・ボックスをクリアする

OnDemand クライアントを起動した後で、「サーバーの更新 (Update Servers)」ウィンドウで「統一ログオンの試行 (**Attempt Unified Logon**)」チェック・ボックスが選択されていないことを確認してください。統一ログオンが有効なのは、OnDemand サーバーが Windows 環境にある場合に限られます。OnDemand on OS/390 に接続する場合には、このチェック・ボックスを選択しないでください。

---

## 第 6 章 OnDemand クライアントの開始

**重要:** 使用しているシステムを、OnDemand クライアントを自動的に開始するように構成することもできます。例えば、カスタマーによっては、ユーザーがシステムを開始した後に、クライアントが「サーバーへのログオン (Logon to a Server)」ウィンドウを開くようにシステムを構成する場合があります。クライアントを開始する必要のない場合には、このセクションを飛ばして 23 ページの『第 7 章 サーバーへのログオン』に進んでください。

OnDemand クライアントを開始するにはいくつかの方法があります。最も一般的な方法を、以下にいくつか示します。

- 21 ページの『デスクトップからの開始』
- 21 ページの『「スタート」メニューからの開始』
- 21 ページの『「ファイル名を指定して実行」ウィンドウからの開始』

---

### オプション: 始動パラメーターの指定

OnDemand は、クライアント・プログラムを開始するためのプロパティ属性として、ユーザーが指定することのできるパラメーターを提供します。パラメーターを利用して、ログオン・プロセスを自動化したり、クライアントのその他のプロパティを構成することができます。『表 4』に、クライアント・プログラムで最もよく使われるパラメーターを示します。

以下も参照してください: 「IBM DB2 Content Manager OnDemand: Windows クライアント・カスタマイズ・ガイド」に、クライアントの開始時に指定できるすべてのパラメーターが記載されています。

表 4. クライアント・プログラム・パラメーター

パラメーター	目的	例
/F folder	開くフォルダーを指定します。/P、/S、および /U の各パラメーターを指定すると、自動的にサーバーにログオンし、指定されたフォルダーに関する「検索基準と文書リスト (Search Criteria and Document List)」ウィンドウを表示します。指定されたフォルダーがサーバー上で検出されない場合、OnDemand は「フォルダーを開く (Open Folder)」ウィンドウを表示します。	/F Student Information

表4. クライアント・プログラム・パラメーター (続き)

パラメーター	目的	例
/P password	/U パラメーターによって識別されたユーザー ID 用のパスワード。/S および /U パラメーターとともに使用すると、「サーバーへのログオン (Logon to a Server)」ウィンドウを表示せずにサーバーにログオンします。ログオンが正常に行われなかった場合、OnDemand は「サーバーへのログオン (Logon to a Server)」ウィンドウを表示して、ユーザーがサーバーにログオンできるようにします。	/P xxxxxxxx
/S server	OnDemand サーバーを指定します。/P および /U パラメーターとともに使用すると、「サーバーへのログオン (Logon to a Server)」ウィンドウを表示せずにサーバーにログオンします。ログオンが正常に行われなかった場合、OnDemand は「サーバーへのログオン (Logon to a Server)」ウィンドウを表示して、ユーザーがサーバーにログオンできるようにします。	/S peluchage
/U userid	OnDemand ユーザー ID を指定します。/P および /S パラメーターとともに使用すると、「サーバーへのログオン (Logon to a Server)」ウィンドウを表示せずにサーバーにログオンします。ログオンが正常に行われなかった場合、OnDemand は「サーバーへのログオン (Logon to a Server)」ウィンドウを表示して、ユーザーがサーバーにログオンできるようにします。	/U csr0008

## パラメーターの指定

クライアント・プログラムにパラメーターを指定する場合、以下の手順で行います。

1. OnDemand クライアント・プログラムのショートカットを、デスクトップ、「スタート (Start)」メニュー、または OnDemand プログラム・フォルダーまたはグループ内で見つけます。



2. プログラムの「プロパティ (Properties)」ウィンドウを開きます。
3. 「ターゲット (Target)」フィールドに、使用したいパラメーターを入力します。

**重要:** パラメーターは必ず、言語の DLL (ダイナミック・リンク・ライブラリ) のパス名の後に入力してください。分からないことがある場合は、OnDemand 管理者に問い合わせてください。  
以下はその一例です。

```
"C:¥Program Files¥IBM¥OnDemand32¥ARSGUI32.EXE"  
/1 C:¥Program Files¥IBM¥OnDemand32¥LOCALE¥ENU  
/S peluchage /U csr0008 /P XXXXXXXX /F Student Information
```

この例では、/S、/U、/P、および /F パラメーターが「ターゲット (Target)」フィールドに追加されます。

4. 「OK」をクリックして変更を保管します。

---

## デスクトップからの開始

OnDemand クライアントをデスクトップから開始するには、以下のステップに従います。

1. デスクトップ上で OnDemand アイコンを探します。
2. OnDemand アイコンをダブルクリックして、「サーバーへのログオン (Logon to a Server)」ウィンドウを開きます。

OnDemand は、サーバーとの通信を開始するために特定の情報を知る必要があります。OnDemand は、この情報を「サーバーへのログオン (Logon to a Server)」ウィンドウから収集します。ログオンの詳細については、23 ページの『第 7 章 サーバーへのログオン』を参照してください。

---

## 「スタート」メニューからの開始

OnDemand Windows クライアントを「スタート (Start)」メニューから開始するには、「スタート (Start)」→「プログラム (Programs)」→「IBM OnDemand32」と選択してクライアントを開始し、「サーバーへのログオン (Logon to a Server)」ウィンドウを開きます。

OnDemand は、サーバーとの通信を開始するために特定の情報を知る必要があります。OnDemand は、この情報を「サーバーへのログオン (Logon to a Server)」ウィンドウから収集します。ログオンの詳細については、23 ページの『第 7 章 サーバーへのログオン』を参照してください。

---

## 「ファイル名を指定して実行」ウィンドウからの開始

「ファイル名を指定して実行 (Run)」ウィンドウから OnDemand Windows クライアントを開始する場合は、以下の手順に従ってください。

1. 「スタート (Start)」→「ファイル名を指定して実行 (Run)」と選択し、「ファイル名を指定して実行 (Run)」ウィンドウを開きます。

2. OnDemand クライアント・プログラムの絶対パス名 (ドライブとフォルダー、`arsgui32.exe`、ならびにオプションの言語およびその他の始動パラメーター) を入力します。パスが分からない場合は、「参照 (Browse)」をクリックしてそこから選択します。
3. 「OK」をクリックします。Windows が「ファイル名を指定して実行 (Run)」ウィンドウをクローズします。OnDemand が開始し、「サーバーへのログオン (Logon to a Server)」ウィンドウが開かれます。

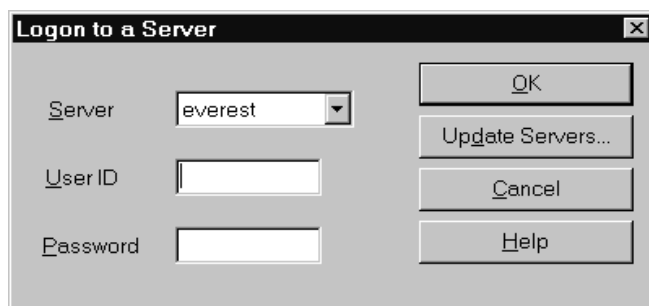
OnDemand は、サーバーとの通信を開始するために特定の情報を知る必要があります。OnDemand は、この情報を「サーバーへのログオン (Logon to a Server)」ウィンドウから収集します。ログオンの詳細については、23 ページの『第 7 章 サーバーへのログオン』を参照してください。

## 第 7 章 サーバーへのログオン

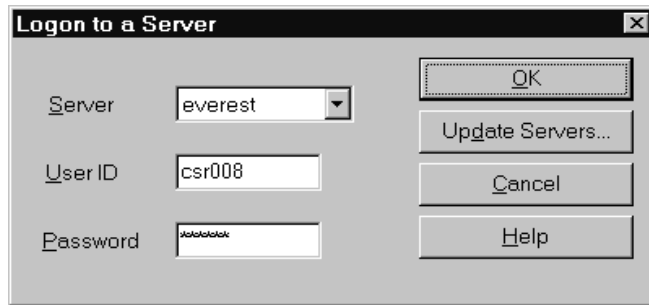
**重要:** 使用しているシステムを特定の OnDemand サーバーに自動的にログオンするように構成することもできます。例えば、カスタマーによっては、ユーザーがクライアントを開始した後に、クライアントが「フォルダーを開く (Open a Folder)」ウィンドウを開くようにシステムを構成する場合があります。サーバーにログオンする必要がない場合は、このセクションを飛ばして 31 ページの『第 9 章 フォルダのオープン』に進んでください。

OnDemand サーバーにログオンするには、以下のステップに従ってください。

1. **OnDemand のワークスペース内で「サーバーへのログオン (Logon to a Server)」がアクティブになっていない場合:** 「ファイル (File)」メニューから「ログオン (Logon)」を選択して、「サーバーへのログオン (Logon to a Server)」ウィンドウを開きます。



2. OnDemand 管理者が OnDemand サーバーの名前を指定してクライアントを構成している場合、「サーバー (Server)」フィールドにそのサーバー名が表示されます。(管理者がいくつかのサーバーの名前を指定してクライアントを構成している場合は、それらのサーバー名がすべてリストに表示されます。ドロップダウン・リストからサーバー名を選択してください。)  
リストにサーバーがまったく表示されない場合、あるいはログオンする必要のあるサーバーの名前がリストにない場合は、「**サーバーの更新 (Update Servers)**」をクリックすると、「サーバーの更新 (Update Servers)」ウィンドウが開かれます。リストにサーバーを追加する方法については、25 ページの『第 8 章 サーバー情報の更新』を参照してください。
3. 使用している OnDemand ユーザー ID とパスワードを提供されているスペースに入力します。以下に例を示します。



4. 「**OK**」をクリックしてサーバーにログオンします。OnDemand は、サーバーで使用している OnDemand ユーザー ID とパスワードを検証します。OnDemand のユーザー ID とパスワードが確認されると、OnDemand が「フォルダーを開く (Open a Folder)」ウィンドウを開きます。フォルダーのオープンについては、31 ページの『第 9 章 フォルダーのオープン』を参照してください。

---

## 第 8 章 サーバー情報の更新

このセクションでは、クライアントからアクセスできるサーバーの追加、更新、および削除方法について説明します。サーバー情報の更新作業に入る前に、クライアントからアクセスできるサーバーに関して次のような情報を OnDemand 管理者に問い合わせてください。

- サーバーのタイプ
- 通信プロトコル
- OnDemand サーバーの作業に必要なその他の詳細情報

「サーバーへのログオン (Logon to a Server)」ウィンドウから「サーバーの更新 (Update Servers)」コマンドを使用して次のことを行います。

- ユーザーがアクセス可能なサーバーのリストへのサーバーの追加
- アクセス可能なサーバーに関する情報の変更
- アクセス可能なサーバーのリストからのサーバーの削除

TCP/IP サーバーおよび Local サーバーに関する情報を変更することができます。

OnDemand を初めて開始したときは、「サーバーへのログオン (Logon to a Server)」ウィンドウの「サーバー (Server)」フィールドに、項目が何も入っていない場合があります。使用可能なサーバーについては、OnDemand 管理者に確認してください。

---

### TCP/IP サーバーに関する情報の更新

#### TCP/IP サーバーの追加

1. 「サーバーへのログオン (Logon to a Server)」ウィンドウで「サーバーの更新 (Update Servers)」をクリックし、「サーバーの更新 (Update Servers)」ウィンドウを開きます。以下に例を示します。

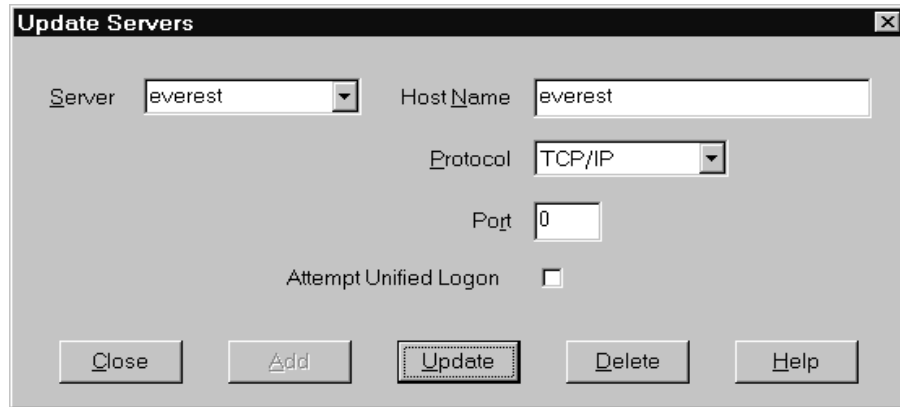
The screenshot shows a dialog box titled "Update Servers". It contains the following elements:

- Server:** A dropdown menu.
- Host Name:** A text input field.
- Protocol:** A dropdown menu with "TCP/IP" selected.
- Port:** A text input field with "0" entered.
- Attempt Unified Logon:** A checked checkbox.
- Buttons:** "Close", "Add", "Update", "Delete", and "Help" are located at the bottom of the dialog.

2. 使用可能なサーバーのリストにサーバーの名前を追加するには、「サーバー (Server)」フィールドに OnDemand ライブラリー・サーバーの名前を入力します。サーバーの名前は、TCP/IP ホスト名別名、完全修飾ホスト名、または IP アドレスにすることができます。
3. **オプション:** 「ホスト名 (Host Name)」フィールドに OnDemand ライブラリー・サーバーの TCP/IP ホスト名の別名、完全修飾ホスト名、または IP アドレスを入力します。デフォルトでは、「ホスト名 (Host Name)」フィールドは「サーバー (Server)」フィールドと同じ値を含んでいます。ホスト名を変更する特別な理由がない限り、提供されているデフォルト値を使用することをお勧めします。
4. 「プロトコル (Protocol)」リストから、「TCP/IP」を選択します (まだ選択されていない場合)。
5. 「ポート (Port)」を検証します。これは、クライアントとサーバーが通信に使用する、TCP/IP ポート番号です。  
デフォルト値である 0 (ゼロ) は、OnDemand が OnDemand サービスのポート番号を使用することを意味します。ポートを変更する特別な理由がない限り、提供されているデフォルト値を使用することをお勧めします。詳細については、管理者に問い合わせてください。
6. 追加しようとしているサーバーが Windows で稼働する場合は、「**統一ログオンの試行 (Attempt Unified Logon)**」を選択します。そうでない場合は、「**統一ログオンの試行 (Attempt Unified Logon)**」チェック・ボックスをクリアします。
7. 完了したら、「**追加 (Add)**」をクリックします。  
サーバーの追加を希望しない場合は、「**追加 (Add)**」の代わりに「**閉じる (Close)**」をクリックして、「サーバーへのログオン (Logon to a Server)」ウィンドウに戻ります。
8. 「**閉じる (Close)**」をクリックして「サーバーの更新 (Update Servers)」ウィンドウをクローズすると、「サーバーへのログオン (Logon to a Server)」ウィンドウに戻ります。

## TCP/IP サーバーの変更

1. 「サーバーへのログオン (Logon to a Server)」ウィンドウで「**サーバーの更新 (Update Servers)**」をクリックし、「サーバーの更新 (Update Servers)」ウィンドウを開きます。以下に例を示します。



2. 「サーバー (Server)」ドロップダウン・リストからサーバー名を選択します。
3. 変更を行います。
4. 完了したら、「更新 (Update)」をクリックします。  
変更を行いたくない場合には、「更新 (Update)」の代わりに「閉じる (Close)」をクリックして、変更を行わずに「サーバーへのログオン (Logon to a Server)」ウィンドウに戻ります。
5. 作業を行っているサーバーに関する変更を終了したら、「閉じる (Close)」をクリックすると、「サーバーへのログオン (Logon to a Server)」ウィンドウに戻ります。

---

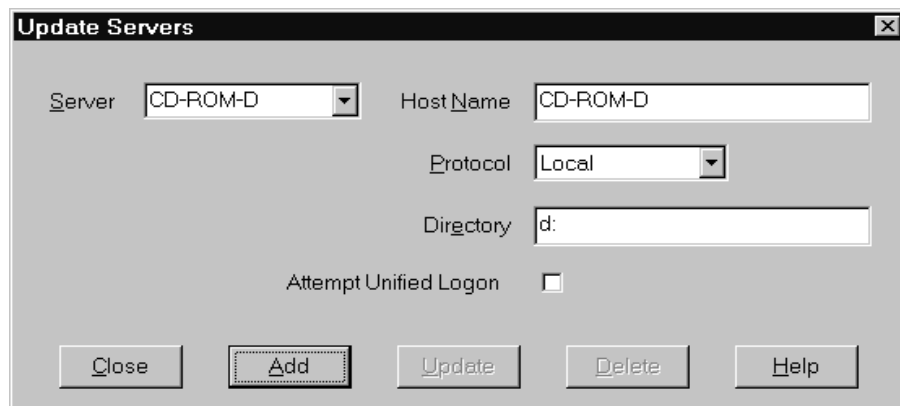
## ローカル・サーバーに関する情報の更新

ローカル・サーバーには 3 種類あります。

- CD-ROM
- ネットワーク
- ハード・ディスク

### CD-ROM サーバーの追加

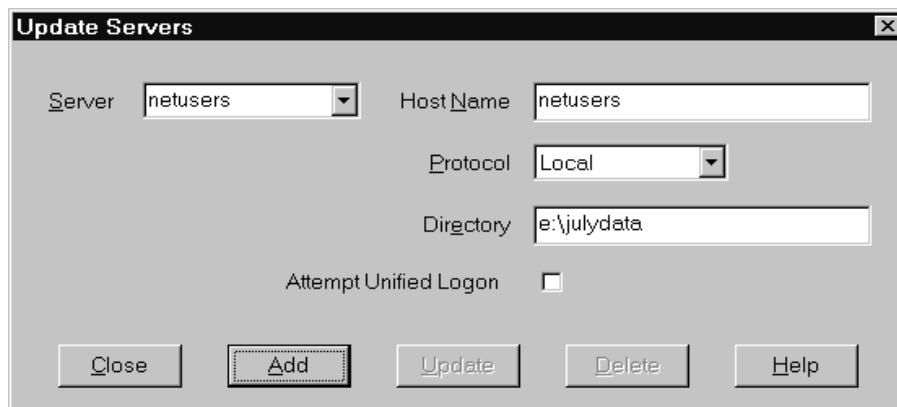
1. 「サーバーへのログオン (Logon to a Server)」ウィンドウで「サーバーの更新 (Update Servers)」をクリックし、「サーバーの更新 (Update Servers)」ウィンドウを開きます。以下に例を示します。



2. 「サーバー (Server)」フィールドにサーバーの名前を入力します。例えば、ご使用の CD-ROM のドライブ文字が D の場合には、サーバー *CD-ROM-D* という名前を指定することができます。複数の CD-ROM ドライブが装備されている場合、OnDemand は、この名前を使用してサーバーを含む CD-ROM ドライブを選択します。
3. 「プロトコル (Protocol)」リストから、「**ローカル (Local)**」を選択します。
4. 「ディレクトリー (Directory)」フィールドに、CD-ROM に関連付けられているドライブ名 (d: など) を入力します。
5. 「**統一ログオンの試行 (Attempt Unified Logon)**」チェック・ボックスをクリアします。
6. 完了したら、「**追加 (Add)**」をクリックして、サーバーを「サーバー (Server)」リストに追加します。  
サーバーの追加を希望しない場合は、「**追加 (Add)**」の代わりに「**閉じる (Close)**」をクリックして、「サーバーへのログオン (Logon to a Server)」ウィンドウに戻ります。
7. 「**閉じる (Close)**」をクリックして「サーバーの更新 (Update Servers)」ウィンドウをクローズすると、「サーバーへのログオン (Logon to a Server)」ウィンドウに戻ります。

## ネットワークまたはハード・ディスク・サーバーの追加

1. 「サーバーへのログオン (Logon to a Server)」ウィンドウで「**サーバーの更新 (Update Servers)**」をクリックし、「サーバーの更新 (Update Servers)」ウィンドウを開きます。以下に例を示します。



2. 「サーバー (Server)」フィールドにサーバーの名前を入力します。例えば、netusers または hdusers と入力します。
3. 「プロトコル (Protocol)」リストから、「**ローカル (Local)**」を選択します。
4. 「ディレクトリー (Directory)」フィールドに、サーバー・ファイルのディレクトリーまたはサーバー・ファイルへのディレクトリー・パスを入力します。
5. 「**統一ログオンの試行 (Attempt Unified Logon)**」チェック・ボックスをクリアします。
6. 完了したら、「**追加 (Add)**」をクリックして、サーバーを「サーバー (Server)」リストに追加します。

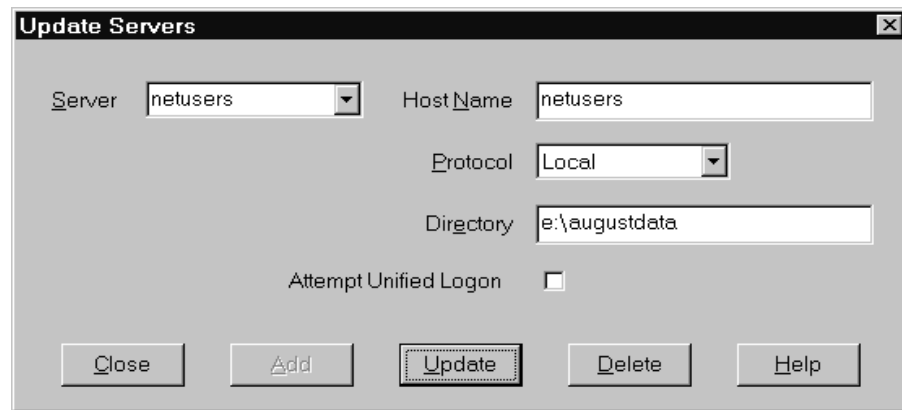


サーバーの追加を希望しない場合は、「追加 (Add)」の代わりに「閉じる (Close)」をクリックして、「サーバーへのログオン (Logon to a Server)」ウィンドウに戻ります。

7. 「閉じる (Close)」をクリックして「サーバーの更新 (Update Servers)」ウィンドウをクローズすると、「サーバーへのログオン (Logon to a Server)」ウィンドウに戻ります。

## ローカル・サーバーの変更

1. 「サーバーへのログオン (Logon to a Server)」ウィンドウで「サーバーの更新 (Update Servers)」をクリックし、「サーバーの更新 (Update Servers)」ウィンドウを開きます。以下に例を示します。



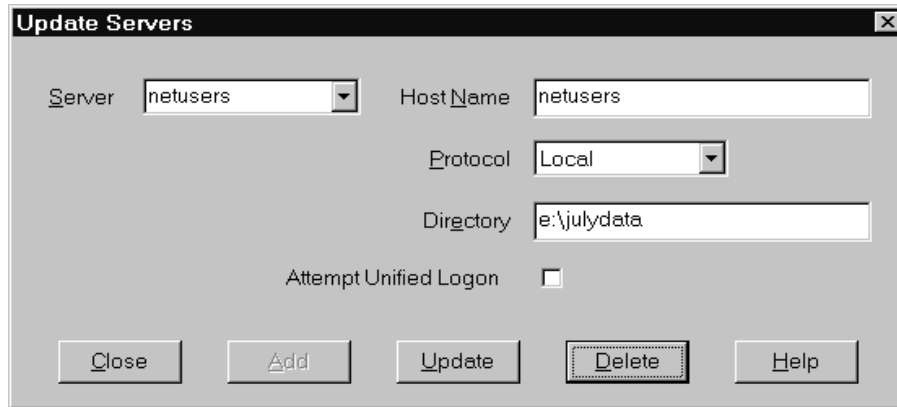
2. 「サーバー (Server)」リストからサーバー名を選択します。
3. 変更を行います。
4. 完了したら、「更新 (Update)」をクリックして選択されたサーバーに関する情報を変更します。  
変更を行いたくない場合には、「更新 (Update)」の代わりに「閉じる (Close)」をクリックして変更内容を元に戻し、「サーバーへのログオン (Logon to a Server)」ウィンドウに戻ります。
5. 作業中のサーバーに関する変更を終了後、「閉じる (Close)」をクリックすると、「サーバーへのログオン (Logon to a Server)」ウィンドウに移動します。

---

## サーバーの削除

アクセス可能なサーバーのリストからのサーバーを削除するには、以下のステップに従います。

1. 「サーバーへのログオン (Logon to a Server)」ウィンドウから「サーバーの更新 (Update Servers)」をクリックし、「サーバーの更新 (Update Servers)」ウィンドウを開きます。例えば、次のようなダイアログ・ボックスが表示されます。




2. 「サーバー (Server)」 リストから、削除したいサーバー名を選択します。
3. 「削除 (Delete)」 をクリックします。OnDemand が、アクセス可能なサーバーのリストからそのサーバーを削除します。  
サーバーの削除を希望しない場合は、「削除 (Delete)」 の代わりに「閉じる (Close)」 をクリックして、「サーバーへのログオン (Logon to a Server)」 ウィンドウに戻ります。
4. 「閉じる (Close)」 をクリックして「サーバーの更新 (Update Servers)」 ウィンドウをクローズすると、「サーバーへのログオン (Logon to a Server)」 ウィンドウに戻ります。

## 第 9 章 フォルダのオープン

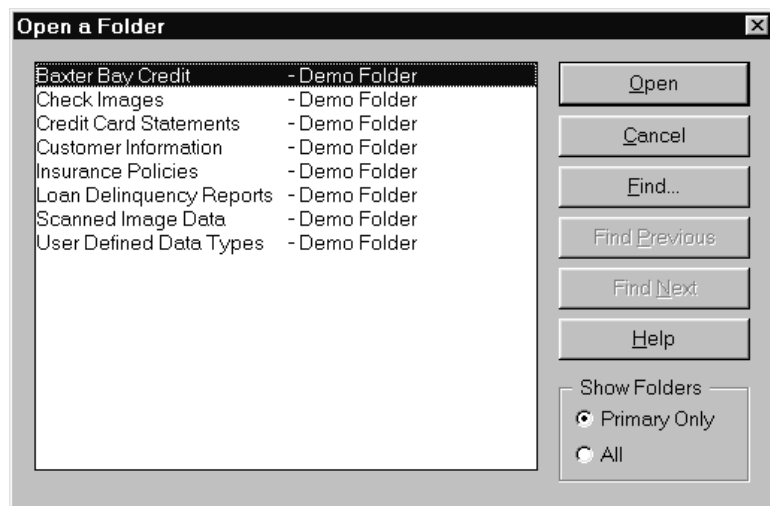
**重要:** OnDemand は、複数のフォルダから選択を行う場合にのみ、「フォルダを開く (Open a Folder)」ウィンドウを開きます。それ以外の場合、OnDemand は、ユーザーがサーバーにログオンした直後に「検索基準と文書リスト (Search Criteria and Document List)」ウィンドウを開きます。フォルダを選択する必要がない場合は、以下のステップを飛ばして 33 ページの『第 10 章 文書の検索』に進んでください。

フォルダを開くには、以下のステップに従ってください。

1. 「フォルダを開く (Open a Folder)」ウィンドウが OnDemand ワークスペース内で開いていない場合は、ここで開きます。

メニュー	ツールバー	キーボード
「ファイル (File)」→「フォルダを開く (Open Folder)」と選択	 をクリック	Ctrl+O を押す

「フォルダを開く (Open a Folder)」ウィンドウ内に、アクセス可能なフォルダがリスト表示されます。以下に例を示します。



2. フォルダを開くには、フォルダ名をダブルクリックするか、キーボードの矢印キーでフォルダ名まで移動し、**Enter** を押します。OnDemand は「検索基準と文書リスト (Search Criteria and Document List)」ウィンドウを開きます。

**ヒント:** 一度に複数のフォルダを開くことができます。複数のフォルダで作業をしている場合、OnDemand ではウィンドウ・メニュー内に開いているフォルダがリストされます。

「フォルダーを開く (Open a Folder)」ウィンドウでは、フォルダーのオープンの他に、以下の操作も行うことができます。

**検索 (Find)** 「検索 (Find)」ウィンドウを開いて、フォルダーを検索するときに使用します。「検索 (Find)」ウィンドウから、検索するテキストを入力します。クライアントは、名前または説明にそのテキストが含まれるフォルダーのうち、最初にリストされているフォルダーに移動します。前回行った検索操作を繰り返して、そのテキストが入ったフォルダーのリスト内の次または前のフォルダーに移動する場合には、「次を検索 (Find Next)」コマンドと「前を検索 (Find Previous)」コマンドを使用します。

#### **フォルダーの表示 (Show Folders)**

サーバー上にある全フォルダーまたは主要フォルダーをリストするときに使用します。クライアントは、サーバーへのログオン時に主要フォルダーだけをリストします。2 次的なフォルダーを含めたすべてのフォルダーをリストする場合は、「すべて (All)」を選択します。サーバーに 2 次的なフォルダーが定義されていない場合は、「フォルダーの表示 (Show Folders)」オプションは使用不可になっています (サーバー上のすべてのフォルダーがリストされます)。管理者がどのフォルダーが 2 次的なフォルダーであるかを判断します。

## 第 10 章 文書の検索

### 概要

OnDemand クライアントでは、「検索基準と文書リスト (Search Criteria and Document List)」ウィンドウを使用して文書を検索することができます。タイトル・バーに、ユーザーが開いたフォルダーの名前が表示されます。次に示す例では、「Baxter Bay Credit」がフォルダーの名前です。

**重要:**「検索基準と文書リスト (Search Criteria and Document List)」ウィンドウを開く方法については、31 ページの『第 9 章 フォルダーのオープン』を参照してください。

Date	Account	Name	Balance
------	---------	------	---------

「検索基準 (Search Criteria)」エリアには、文書の検索に使用するフィールド、コントロール・ボタン、コマンドがあります。

#### フィールド名

フィールドの数および名前は、フォルダーによって変わります。この例では、口座 (Account)、名前 (Name)、残高 (Balance)、および日付 (Date) の 4 つの検索フィールドがあります。

#### 演算子 (各フィールドにつき 1 つがアクティブ)

この例では、「日付 (Date)」フィールドの演算子は Between です。

OnDemand は、標準の SQL (構造化照会言語) 検索演算子で文書を検索します。検索演算子ボタンをクリックすると、そのフィールドで使用可能なすべての検索演算子がリスト表示されます。



の選択 (Select Operator)」ウィンドウ内のボタンの 1 つを選択することにより、フィールド用の検索演算子を選択します。

3. 「検索 (Search)」をクリックします。 OnDemand は、検索基準と一致する文書を「文書リスト (Document List)」に表示し、ステータス・バーを文書の数で更新します。 OnDemand は文書を、サーバー内で発生した順、または OnDemand 管理者によって選択された順にリストします。
4. OnDemand は、データベース内の検索中に、ステータス・バーに次のメッセージを表示します。

Search is proceeding ... *nnn* documents have been selected.

ここで、*nnn* は検索基準と一致した文書の数になります。

検索を停止する必要がある場合は、次のようにします。

ツールバー

キーボード



スペース・バーを押す

をクリック

ほとんどの検索要求は迅速に処理されます。ただし、検索要求が複雑な場合は、終了までに数分かかる場合があります。検索基準が具体的で明確であるほど、OnDemand が検索に要する時間が短くなります。例えば、Equal 演算子を使った検索 (Equal MARSHAL など) は、Like 演算子による検索 (Like MARSHAL% など) より短い時間で済みます。

「オプション (Option)」メニューで「自動表示 (Autoview)」を「最初の文書 (First Document)」に対して構成した場合、OnDemand は検索基準と適合する文書のリスト内の最初の文書を自動的に開きます。「自動表示 (Autoview)」を「単一の文書 (Single Document)」に対して構成していて、検索基準に適合する文書が 1 つしかなかった場合、OnDemand は自動的にその文書を開きます。





## 第 11 章 文書の作業

### 概要

「検索基準と文書リスト (Search Criteria and Document List)」ウィンドウから、使用する文書を選択します。

**重要:**「検索基準と文書リスト (Search Criteria and Document List)」ウィンドウを開く方法については、33 ページの『第 10 章 文書の検索』を参照してください。

Date	Account	Name	Balance
04/03/95	000-000-007	ANN ARBOR CYCLERY	341.62
03/03/95	000-000-007	ANN ARBOR CYCLERY	341.62
02/03/95	000-000-007	ANN ARBOR CYCLERY	1252.52
01/03/95	000-000-007	ANN ARBOR CYCLERY	1252.52
12/03/94	000-000-007	ANN ARBOR CYCLERY	1886.38
11/03/94	000-000-007	ANN ARBOR CYCLERY	1278.22
10/03/94	000-000-007	ANN ARBOR CYCLERY	1278.22
09/03/94	000-000-007	ANN ARBOR CYCLERY	723.76

検索基準と一致する文書は、「文書リスト (Document List)」エリアにリストされます。リスト内の特定の文書に移動する場合は、スクロール・バーかキーボードの矢印キーを使用します。

「文書リスト (Document List)」コマンドを使用して文書の作業を行います。

#### 選択したすべてをビュー (View All Selected)

選択した文書を表示するときに使用します。複数の文書を選択すると、OnDemand は各文書を別々の表示ウィンドウに読み込みます。

#### 選択したすべてを印刷 (Print All Selected)

選択した文書を印刷するときに使用します。

#### リストのソート (Sort List)

文書リスト内の文書の順序付けをやり直します。

#### 追加 (Append)

文書リスト内にすでにリストされている文書の後ろ

に、文書のリストを追加するために使用します。デフォルトでは、「**検索 (Search)**」がクリックされるたびに、OnDemand はリストの文書を検索と一致する文書に置き換えます。

**自動スクロール (AutoScroll)** 検索結果が検出されるにつれ文書リストを自動的にスクロールさせるために使用します。

**注:** 「**自動スクロール (AutoScroll)**」チェック・ボックスは、文書リスト内の文書が分類順序で生成されるときには、「**検索基準と文書リスト (Search Criteria and Document List)**」ウィンドウに含まれません。

同時に表示できる文書の数は、システム・リソースと表示する文書の種類によって決まります。通常は、AFP 文書よりも行データ文書の方が一度にオープンできる文書の数が多くなります。どれだけの文書を一度にオープンできるかについては、自身で試してみてください。OnDemand は、選択された各文書を別々の表示ウィンドウに読み込みます。

OnDemand は、「**自動表示 (Autoview)**」コマンドを使用して、検索の完了後に自動的に文書を開くどうかを決定します。「**自動表示 (Autoview)**」コマンドは、「**オプション (Option)**」メニューから構成することができます。

**なし (None)** OnDemand は、検索で見つかった文書を自動的に開きません。「**なし (None)**」がデフォルト設定です。

**最初の文書 (First Document)** OnDemand は、検索基準と一致する文書のリスト内の最初の文書を自動的に開きます。

**単一の文書 (Single Document)**  
検索基準と一致する文書が 1 つだけの場合、OnDemand は自動的にその文書を開きます。

---

## 表示のための文書の選択

表示する文書を選択するには、以下のステップに従います。

1. 「**検索基準と文書リスト (Search Criteria and Document List)**」ウィンドウの「**文書リスト (Document List)**」エリアから、表示したい文書を 1 つまたは複数選択します。

2. 「**選択したすべてをビュー (View All Selected)**」をクリックします。

OnDemand は選択された文書をそれぞれ別のウィンドウで表示します。

表示する文書を複数選択した場合、OnDemand はステータス・バーに次のメッセージを表示します。

Document retrieval is proceeding for *document name*.

現行文書および残りの文書の検索を停止する必要がある場合は、次の処理を行います。

ツールバー

キーボード




スペース・バーを押す

をクリック

OnDemand - [000-000-000 SMITH CYCLERY CO]

File Edit View Search Notes Options Window Help



**BAXTER BAY BANK**  
More Bank for the Buck

PAGE 1  
OF 1

STATEMENT DATE	
04/03/95	
CREDIT LIMIT	
2000.00	
CREDIT AVAILABLE	AMOUNT OVER LIMIT
942	0
ACCOUNT NUMBER	
000-000-000	

MAKE CHECKS PAYABLE TO: BigBucksCard

DIRECT PAYMENT OR INQUIRIES TO: BigBucksCard Center  
CUSTOMER SERVICES  
P.O. BOX 100/BOULDER, CO 99999  
PHONE (123) 123-4567

*Smith Cyclery Co  
113 W. Maumee St  
Adrian, MI 49221*

S \_\_\_\_\_  
AMOUNT PAID

PLEASE DETACH AND RETURN THIS TOP PORTION WITH PAYMENT

PAST DUE	CURRENT DUE	MINIMUM PAYMENT DUE	PAY EITHER AMOUNT	NEW BALANCE	PAY NEW BALANCE BY THIS DATE TO AVOID ADDITIONAL FINANCE CHARGE	YEAR-TO-DATE FINANCE CHARGE
65	105.81	105.81		1058.11	05/03/95	159.55

STATEMENT DATE 04/03/95      ACCOUNT NUMBER 000-000-000      ANNUAL PERCENTAGE RATE 21.00 %



## 複数文書の作業

複数の文書の作業を一度に行うときに役立つコマンドがあります。開いている文書間の移動、「文書リスト (Document List)」からの他の文書のオープン、「検索基準と文書リスト (Search Criteria and Document List)」ウィンドウへの復帰 (より多くの文書の選択、またはより多くの文書の検索) のためのコマンドがあります。

開いている文書間を移動するには、次のいずれかの方式を使用します。


メニュー	ツールバー	キーボード
文書番号 (1、2、3、...) を ウィンドウ・メニューから選 択	<ul style="list-style-type: none"><li>•  をクリック</li><li>•  をクリック</li></ul>	Alt+W を押して「ウィンドウ (Window)」メニューをアクテ ィブにし、次に文書 (1、2、3、...) に相当するキー を押す

文書を表示しながら「文書リスト (Document List)」から文書を開くには、以下のい  
ずれかの方式を使用します。

メニュー	ツールバー	キーボード
<ul style="list-style-type: none"><li>• ウィンドウ・メニューから 「文書リストの前の項目 (Previous Item in Document List)」を選択</li><li>• ウィンドウ・メニューから 「文書リストの次の項目 (Next Item in Document List)」を選択</li></ul>	<ul style="list-style-type: none"><li>•  をクリック</li><li>•  をクリック</li></ul>	<ul style="list-style-type: none"><li>• Alt+F9 を押す</li><li>• Alt+F10 を押す</li></ul>

**制限:** 以下の方法では、現在表示している文書は、別の文書が開く前にクローズし  
ます。

文書の表示中に「検索基準と文書リスト (Search Criteria and Document List)」ウイ  
ンドウに戻るには、以下のいずれかの方式を使用します。

メニュー	ツールバー	キーボード
フォルダー名を ウィンドウ・メニューから選 択	 をクリック	Ctrl+D を押す




## 文書の表示

このセクションでは、以下のようないくつかの基本文書タスクの実施方法を示しま  
す。

- 文書内のページへの移動
- 文書内の情報の検出
- 文書への注釈の付加

## 文書内のページへの移動

表示中の文書が複数のページを含むときは、複数の方法で文書内の別のページに移動すること（文書のナビゲート）ができます。最も一般的な方法の一部をリストします。

メニュー	ツールバー	キーボード
<ul style="list-style-type: none"><li>「検索 (Search)」メニューから「開く (Go To)」を選択し、表示中の文書内の特定のページに移動</li></ul>	 をクリック	<ul style="list-style-type: none"><li>F4 キーを押して、表示中の文書内の特定のページに移動</li></ul>
<ul style="list-style-type: none"><li>「検索 (Search)」メニューから「前ページ (Previous Page)」を選択し、直前のページに移動</li></ul>	 をクリック	<ul style="list-style-type: none"><li>F7 キーを押して直前ページに移動</li></ul>
<ul style="list-style-type: none"><li>「検索 (Search)」メニューから「次ページ (Next Page)」を選択し、次のページへ移動</li></ul>	 をクリック	<ul style="list-style-type: none"><li>F8 キーを押して次のページに移動</li></ul>
<ul style="list-style-type: none"><li>「検索 (Search)」メニューから「最初のページ (First Page)」を選択し、文書の最初のページに移動</li></ul>		<ul style="list-style-type: none"><li>Ctrl+Home を押して文書の先頭ページに移動</li></ul>
<ul style="list-style-type: none"><li>「検索 (Search)」メニューから「最後のページ (Last Page)」を選択し、最後のページに移動</li></ul>		<ul style="list-style-type: none"><li>Ctrl+End を押して文書の最終ページに移動</li></ul>


「開く (Go To)」コマンドを選択すると、OnDemand は移動先のページを指定する「開く (Go To)」ウィンドウを表示します。

## 文書内の情報の検出

表示している文書内にある情報を探するときには、「検索 (Find)」ウィンドウを使用します。例えば、表示している文書に何百（または何千）もの顧客名が含まれている場合、「検索 (Find)」コマンドを使用して、特定の顧客名を見つけることができます。その後「次を検索 (Find Next)」コマンドおよび「前を検索 (Find Previous)」コマンドを使用して、文書内のその他の顧客名に移動することができます。

文書内の情報の検出は次のようにして開始します。

1. 以下のいずれかの方式によって「検索 (Find)」ウィンドウを開きます。

メニュー	ツールバー	キーボード
「検索 (Search)」→「検索 (Find)」と選択する	 をクリック	F5 キーを押す

2. 検出する情報を「ストリング (String)」フィールドに入力します。「ヘルプ (Help)」をクリックすると、「検索 (Find)」ウィンドウで入力できる情報およびその他のオプションについてのオンライン・ヘルプが表示されます。

3. 準備ができれば、「**検索 (Find)**」をクリックします。OnDemand は文書内でそのストリングが最初に検出される場所に移動します。
4. 以下のいずれかの方式により、文書内に別の最初のストリングがあるところまで移動することができます。


メニュー	ツールバー	キーボード
<ul style="list-style-type: none"> <li>• 「<b>検索 (Search)</b>」 → 「<b>前を検索 (Find Previous)</b>」と選択する</li> </ul>	<ul style="list-style-type: none"> <li>•  をクリック</li> </ul>	<ul style="list-style-type: none"> <li>• Ctrl+R を押す</li> <li>• Ctrl+N を押す</li> </ul>
<ul style="list-style-type: none"> <li>• 「<b>検索 (Search)</b>」 → 「<b>次を検索 (Find Next)</b>」と選択する</li> </ul>	<ul style="list-style-type: none"> <li>•  をクリック</li> </ul>	

## 文書への注の付加

OnDemand では、**注釈** は許可ユーザーが文書に付加することができる電子的な注のことです。<sup>2</sup> 文書についての説明や覚え書きなどの情報、文書についての検討事項や文書に添付したいその他の情報を注釈に入れることができます。

**要件:** OnDemand 管理者は、ユーザーに注の付加、更新、削除の許可を与えなければなりません。

文書に注を付加したいとき、または文書に対する注を表示するときは、以下のいずれかの方法で行います。

メニュー	ツールバー	キーボード
<ul style="list-style-type: none"> <li>• 「<b>注 (Notes)</b>」 → 「<b>注の追加 (Add Notes)</b>」と選択して、表示している文書に注を追加する</li> </ul>	<ul style="list-style-type: none"> <li>•  をクリック</li> </ul>	<ul style="list-style-type: none"> <li>• Ctrl+A を押して表示中の文書に注を追加</li> <li>• Ctrl+N を押して既存の注を表示</li> </ul>
<ul style="list-style-type: none"> <li>• 「<b>注 (Notes)</b>」 → 「<b>注の表示 (View Notes)</b>」と選択して、既存の注を表示する</li> </ul>		

「注の追加 (Add Notes)」コマンドが選択されると、OnDemand は「注の追加 (Add Notes)」ウィンドウを開きます。注釈のオプションの詳細については、「注の追加 (Add a Note)」ウィンドウで「**ヘルプ (Help)**」をクリックしてください。

「注の表示 (View Notes)」コマンドが選択されると、OnDemand は「注 (Notes)」ウィンドウを開きます。「注 (Notes)」ウィンドウでは、既存の注釈を読んだり、独自

2. 注は、文書に物理的に添付するものではなく、文書とは別個の場所に保管されるものです。システムが注釈の記録を取ることで、クライアントはその文書に注が存在するとそれを示し、要求に応じて注を取り出します。注は、だれかが削除しない限り、文書自体がシステムから削除されるまでその文書に付加されたままです。

の注を追加または削除したり、注を検索することもできます。「注 (Notes)」ウィンドウで「ヘルプ (Help)」をクリックすると、注に関する操作の詳細を調べることができます。

## 文書の印刷とファックス送信

このセクションでは、文書を印刷する方法およびファックスで送る方法について説明します。

表示されている文書のページ、1つの文書から選択したいいくつかのページ、あるいは文書全体を、印刷またはファックス送信することができます。また、文書リストから複数の文書を選択して、印刷またはファックス送信することもできます。

OnDemand で印刷またはファックス送信を要求するには、最初に「印刷 (Print)」コマンドを使用して「印刷 (Print)」ウィンドウを開きます。文書をファックスで送る場合は、「印刷 (Print)」ウィンドウで「サーバー (Server)」オプションを選択する必要があります。「印刷 (Print)」ウィンドウから利用できるオプションについては、オンライン・ヘルプを参照してください。

プリンターについての質問は、OnDemand 管理者に問い合わせてください。プリンターの選択方法やプリンター・オプションの変更方法については、オンライン・ヘルプで調べてください。印刷方法の詳細については、オペレーティング・システムの資料を参照してください。

### 文書からの印刷

表示している文書内のページを印刷する場合は、以下の手順に従ってください。

1. 以下のいずれかの方法で「印刷 (Print)」ウィンドウを開きます。

メニュー

ツールバー

キーボード

「ファイル (File)」→「印刷 (Print)」と選択する



をクリック

Ctrl+I を押す

2. プリンターを選択して、印刷オプションを指定します。詳細については、オンライン・ヘルプを参照してください。

**ヒント:** 文書から印刷する場合、文書の全ページ、現在表示中のページ (デフォルトの選択項目)、または文書内のいくつかの選択ページを印刷することができます。文書をファックスで送る場合は、カバー・ページに入れる情報を指定することができます。送信側と受信側の情報を保管したり、取り出したりすることもできます。

3. 準備ができたなら、「印刷 (Print)」をクリックします。

### 文書リストからの印刷

文書リストから 1つまたは複数の文書を印刷する場合は、以下の手順に従ってください。



1. 「検索基準と文書リスト (Search Criteria and Document List)」ウィンドウの「文書リスト (Document List)」エリアから、印刷したい文書を 1 つまたは複数選択します。
2. 「選択したすべてを印刷 (Print All Selected)」をクリックして、「印刷 (Print)」ウィンドウを開きます。
3. プリンターを選択して、印刷オプションを指定します。詳細については、オンライン・ヘルプを参照してください。

**ヒント:** 文書リストから文書を印刷する場合、OnDemand は自動的に文書内の全ページを印刷します。

4. 準備ができたなら、「印刷 (Print)」をクリックします。

---

## 文書の送信

OnDemand は、PC 上のメール・クライアントとのインターフェースとなって、ユーザーが組織外の人や OnDemand にアクセスできない人に文書のコピーを電子メールで送信できるようにします。文書を他のだれかに電子メールで送信するには、「送信 (Send)」コマンドを使用します。

**重要:** 送信 (Send) 機能を使用するには、PC に MAPI (Mail Application Programming Interface) クライアントをインストールしておく必要があります。例えば、MAPI クライアントは Lotus Notes® 5.08 以降とともにインストールされます。また、Netscape Navigator 4.06 以降にも、文書の送信に使用できる MAPI クライアントが組み込まれています。MAPI クライアントのインストールおよび構成に関する詳細については、担当の OnDemand 管理者に問い合わせてください。

表示している文書を送信する場合は、以下の手順に従ってください。

1. 以下のいずれかの方法で「送信 (Send)」ウィンドウを開きます。

メニュー

「ファイル (File)」→「送信 (Send)」と選択する

ツールバー



をクリック

2. 送信オプションを指定します。詳細については、オンライン・ヘルプを参照してください。

**ヒント:** 文書を送信するとき、デフォルトでは、OnDemand が自動的に文書内の全ページを送信します。ただし、「選択した領域をテキストとして使用 (Use Selected Area As Text)」オプションを指定すると、文書の一部を送信することができます。(「送信 (Send)」コマンドを選択する前に、文書内で送信したい部分を選択する必要があります。)

3. 準備ができたなら、「OK」をクリックします。OnDemand がデフォルトのメール・クライアントを開始します。
4. 宛先を指定します。必要に応じて、メッセージ・テキストを入力したり、メッセージの件名を変更したりします。
5. メッセージを送信する準備ができたなら、メール・クライアント内で「送信 (Send)」をクリックします。



## 文書リストからの送信

文書リストから 1 つまたは複数の文書を送信する場合は、以下のステップに従ってください。

1. 「検索基準と文書リスト (Search Criteria and Document List)」ウィンドウの「文書リスト (Document List)」エリアから、送信したい文書を 1 つまたは複数選択します。
2. ツールバーで「送信 (Send)」をクリックするか、「ファイル (File)」→「送信 (Send)」と選択するかして、「送信 (Send)」ウィンドウを開きます。
3. 送信オプションを指定します。詳細については、オンライン・ヘルプを参照してください。

**ヒント:** 文書リストから文書を送信する場合、OnDemand は自動的に文書内の全ページを送信します。

4. 準備ができたなら、「OK」をクリックします。OnDemand が文書を取り出し、デフォルトのメール・クライアントを開始します。

複数の文書を選択した場合、OnDemand はステータス・バーに次のメッセージを表示します。

Document retrieval is proceeding for *document name*.

現行文書および残りの文書の検索を停止する必要がある場合は、次の処理を行います。

ツールバー



をクリック

キーボード

スペース・バーを押す

5. メール・クライアントで、宛先を指定します。必要に応じて、メッセージ・テキストを入力したり、メッセージの件名を変更したりします。
6. メッセージを送信する準備ができたなら、メール・クライアント内で「送信 (Send)」をクリックします。



---

## 第 12 章 OnDemand セッションの終了

このセクションでは、文書とフォルダーのクローズ、および OnDemand サーバーのログオフのためのいくつかの方法について説明します。

---

### 文書のクローズ

文書をさまざまな方法でクローズすることができます。最も一般的な方法の一部をリストします。

メニュー	ツールバー	キーボード
<ul style="list-style-type: none"><li>• 「ファイル (File)」 → 「閉じる (Close)」と選択して、表示している文書をクローズする</li><li>• 「ファイル (File)」 → 「すべての文書を閉じる (Close All Documents)」と選択して、開いているすべての文書をクローズする</li><li>• 「ファイル (File)」 → 「フォルダーを閉じる (Close Folder)」と選択し、フォルダーおよびそのフォルダーから開いたすべての文書をクローズする</li><li>• 「ファイル (File)」 → 「OnDemand の終了 (Exit OnDemand)」と選択し、開いている文書およびフォルダーをすべてクローズし、サーバーからログオフし、OnDemand を終了する</li></ul>	<ul style="list-style-type: none"><li>•  をクリックして表示中の文書をクローズし、「文書リスト (Document List)」内の前の文書をオープン</li><li>•  をクリックして表示中の文書をクローズし、「文書リスト (Document List)」内の次の文書をオープン</li></ul>	<ul style="list-style-type: none"><li>• F3 キーを押し、表示中の文書をクローズ</li><li>• Alt+F3 を押し、開いているすべての文書をクローズ</li><li>• Alt+F4 を押し、開いている文書およびフォルダーをすべてクローズし、サーバーからログオフし、OnDemand を終了</li></ul>

---

### フォルダーのクローズ

以下のいずれかの方式を使用し、サーバーからログオフしたり OnDemand を終了せずに、フォルダーをクローズします。

- 「検索基準と文書リスト (Search Criteria and Document List)」ウィンドウで「フォルダーを閉じる (Close Folder)」をクリックする。
- 「ファイル (File)」 → 「フォルダーを閉じる (Close Folder)」と選択する。
- 「ファイル (File)」 → 「すべてのフォルダーを閉じる (Close All Folders)」と選択する。

ヒント: 複数のフォルダーが開いている場合、「ファイル (File)」 → 「フォルダーを閉じる (Close Folder)」と選択すると、OnDemand は現行フォルダーを閉じます。(OnDemand は、ウィンドウ・メニュー内の現行フォルダーの隣にチェック・マークを付けます。)

---

## サーバーからのログオフ

サーバーからログオフするには、「ファイル (File)」 → 「ログオフ (Logoff)」と選択してください。

---

## OnDemand の停止

OnDemand クライアントをいくつかの方法で停止することができます。OnDemand を停止するための最も一般的な方法を、以下にいくつか示します。

メニュー

キーボード

---

「ファイル (File)」 → 「OnDemand の終了 (Exit OnDemand)」と選択する。 Alt+F4 を押す

---

## 第 13 章 OnDemand クライアントの除去

Uninstall 機能によって OnDemand クライアントを PC から除去することができます。Uninstall は、OnDemand に関するディレクトリーならびにシステム・ファイル内のすべての OnDemand に対する参照を除去します。Uninstall を実行するには、次のようにしてください。

1. 「スタート (Start)」 → 「設定 (Settings)」 → 「コントロール パネル (Control Panel)」 → 「アプリケーションの追加と削除 (Add/Remove Programs)」と選択します。
2. リストから、「OnDemand32」を選択します。
3. 「変更と削除 (Add/Remove)」をクリックします。
4. 「OK」をクリックします。



---

## 第 14 章 OnDemand クライアント・コンポーネントの追加または除去

1. OnDemand クライアントの Setup プログラムを開始します。「ようこそ (Welcome)」画面が、「変更 (Modify)」オプションを選択した状態で開かれています。
2. 「次へ (Next)」をクリックします。
3. コンポーネントを追加する場合は、リストから追加するコンポーネントを選択します。コンポーネントを削除する場合は、リストからコンポーネントをクリアします。特定の言語やフォント、その他のオプションの追加や削除も可能です。

注: コンポーネントを追加する場合は、必ず現在インストールされているコンポーネントを選択したままにしてください。コンポーネントのチェック・マークをクリアした場合、Modify プロセスによって PC からそのコンポーネントが除去されてしまいます。

4. 「次へ (Next)」をクリックします。
5. コンポーネントを確認します。
6. 「次へ (Next)」をクリックして、画面の指示に従って終了させます。





---

## 特記事項

本書は米国 IBM が提供する製品およびサービスについて作成したものであり、本書に記載の製品、サービス、または機能が日本においては提供されていない場合があります。日本で利用可能な製品、サービス、および機能については、日本 IBM の営業担当員にお尋ねください。本書で IBM 製品、プログラム、またはサービスに言及していても、その IBM 製品、プログラム、またはサービスのみが使用可能であることを意味するものではありません。これらに代えて、IBM の知的所有権を侵害することのない、機能的に同等の製品、プログラム、またはサービスを使用することができます。ただし、IBM 以外の製品とプログラムの操作またはサービスの評価および検証は、お客様の責任で行っていただきます。

IBM は、本書に記載されている内容に関して特許権 (特許出願中のものを含む) を保有している場合があります。本書の提供は、お客様にこれらの特許権について実施権を許諾することを意味するものではありません。実施権についてのお問い合わせは、書面にて下記宛先にお送りください。

〒106-0032  
東京都港区六本木 3-2-31  
IBM World Trade Asia Corporation  
Licensing

以下の保証は、国または地域の法律に沿わない場合は、適用されません。IBM およびその直接または間接の子会社は、本書を特定物として現存するままの状態を提供し、商品性の保証、特定目的適合性の保証および法律上の瑕疵担保責任を含むすべての明示もしくは黙示の保証責任を負わないものとします。国または地域によっては、法律の強行規定により、保証責任の制限が禁じられる場合、強行規定の制限を受けるものとします。

この情報には、技術的に不適切な記述や誤植を含む場合があります。本書は定期的に見直され、必要な変更は本書の次版に組み込まれます。IBM は予告なしに、随時、この文書に記載されている製品またはプログラムに対して、改良または変更を行うことがあります。

本書において IBM 以外の Web サイトに言及している場合がありますが、便宜のため記載しただけであり、決してそれらの Web サイトを推奨するものではありません。それらの Web サイトにある資料は、この IBM 製品の資料の一部ではありません。それらの Web サイトは、お客様の責任でご使用ください。

IBM は、お客様が提供するいかなる情報も、お客様に対してなんら義務も負うことのない、自ら適切と信ずる方法で、使用もしくは配布することができるものとします。

本プログラムのライセンス保持者で、(i) 独自に作成したプログラムとその他のプログラム (本プログラムを含む) との間での情報交換、および (ii) 交換された情報の相互利用を可能にすることを目的として、本プログラムに関する情報を必要とする方は、下記に連絡してください。

IBM Corporation  
J46A/G4  
555 Bailey Avenue  
San Jose, CA 95141-1003  
U.S.A.

本プログラムに関する上記の情報は、適切な使用条件の下で使用することができませんが、有償の場合もあります。

本書で説明されているライセンス・プログラムまたはその他のライセンス資料は、IBM 所定のプログラム契約の契約条項、IBM プログラムのご使用条件、またはそれと同等の条項に基づいて、IBM より提供されます。

この文書に含まれるいかなるパフォーマンス・データも、管理環境下で決定されたものです。そのため、他の操作環境で得られた結果は、異なる可能性があります。一部の測定が、開発レベルのシステムで行われた可能性があります。その測定値が、一般に利用可能なシステムのものと同じである保証はありません。さらに、一部の測定値が、推定値である可能性があります。実際の結果は、異なる可能性があります。お客様は、お客様の特定の環境に適したデータを確かめる必要があります。

IBM 以外の製品に関する情報は、その製品の供給者、出版物、もしくはその他の公に利用可能なソースから入手したものです。IBM は、それらの製品のテストは行っておりません。したがって、他社製品に関する実行性、互換性、またはその他の要求については確証できません。IBM 以外の製品の性能に関する質問は、それらの製品の供給者をお願いします。

IBM の将来の方向または意向に関する記述については、予告なしに変更または撤回される場合があります、単に目標を示しているものです。

本書には、日常の業務処理で用いられるデータや報告書の例が含まれています。より具体性を与えるために、それらの例には、個人、企業、ブランド、あるいは製品などの名前が含まれている場合があります。これらの名称はすべて架空のものであり、名称や住所が類似する企業が実在しているとしても、それは偶然にすぎません。

#### 著作権使用許諾:

本書には、様々なオペレーティング・プラットフォームでのプログラミング手法を例示するサンプル・アプリケーション・プログラムがソース言語で掲載されています。お客様は、サンプル・プログラムが書かれているオペレーティング・プラットフォームのアプリケーション・プログラミング・インターフェースに準拠したアプリケーション・プログラムの開発、使用、販売、配布を目的として、いかなる形式においても、IBM に対価を支払うことなくこれを複製し、改変し、配布することができます。このサンプル・プログラムは、あらゆる条件下における完全なテストを経ていません。従って IBM は、これらのサンプル・プログラムについて信頼性、利便性もしくは機能性があることをほのめかしたり、保証することはできません。お客様は、IBM のアプリケーション・プログラミング・インターフェースに準拠したアプリケーション・プログラムの開発、使用、販売、配布を目的として、いかなる形式においても、IBM に対価を支払うことなくこれを複製し、改変し、配布することができます。

---

## 商標

以下は、IBM Corporation の商標です。

IBM	Domino.Doc	OpenEdition
Advanced Function Presentation	DRDA	OS/2
Advanced Function Printing	EDMSuite	OS/390
AFP	Enterprise Storage Server	Parallel Sysplex
AIX	ES/3090	OS/400
AIX/6000	eServer	Presentation Manager
AS/400	FlowMark	Print Services Facility
Bar Code Object Content Architecture	ImagePlus	pSeries
BCOCA	Infoprint	RACF
BookManager	Intelligent Printer Data Stream	RS/6000
CICS	IPDS	S/390
Cryptolope	iSeries	SecureWay
DataJoiner	Language Environment	SET
DB2	Lotus	SP
DB2 Connect	Lotus Notes	System/370
DB2 Universal Database	Mixed Object Document Content Architecture	Tivoli
DFSMSdfp	MO:DCA	Ultrastar
DFSMSdss	MQSeries	VideoCharger
DFSMSHsm	MVS	VisualInfo
DFSMS/MVS	MVS/DFP	WebSphere
Domino	Notes	z/OS

Intel および Pentium は、Intel Corporation の米国およびその他の国における商標です。

Java およびすべての Java 関連の商標およびロゴは、Sun Microsystems, Inc. の米国およびその他の国における商標または登録商標です。

Microsoft、Windows、および Windows NT は、Microsoft Corporation の米国およびその他の国における商標です。

UNIX は、The Open Group の米国およびその他の国における登録商標です。

OnDemand Windows クライアント・プログラムの一部には、Pixel Translations Incorporated のライセンス・ソフトウェアが含まれています。

© Pixel Translations Incorporated 1990, 2003. All rights reserved.

他の会社名、製品名およびサービス名などはそれぞれ各社の商標または登録商標です。



## 用語集

### [ア行]

**アイコン (icon).** アプリケーションまたは他のウィンドウを表現するためにウィンドウ・マネージャーによって使用される 32 × 32 ピクセルのビットマップ。

**アプリケーション (application).** OnDemand において、レポートまたは入力ファイルの物理属性を記述するオブジェクト。入力ファイルの中のデータのタイプ、コード・ページ、入力データに紙送り制御文字が含まれているかどうかなどを記述する。アプリケーションには、データの索引付けプログラムやロード・プログラムが入力データを処理するために使用する命令も含まれる。普通は、OnDemand に保管する予定の、異なる出力印刷データ・ストリームまたはデータ・ソースごとに、1 つのアプリケーションを定義する。

### [カ行]

**管理者 (administrator).** OnDemand においては、システムの保守を行う許可を持つ担当者。例えば、OnDemand 管理者はユーザーおよびフォルダーの追加、更新、削除を行うことができる。

**行データ (line data).** IBM 3800-1 型印刷サブシステムなどのライン・プリンターでの印刷用に作成されたデータ。行データは、通常、紙送り制御文字および表参照文字などで表現される。

**行データ印刷ファイル (line-data print file).** 行データから構成されるファイル。任意で、限定された構造化フィールドのセットにより補足される。

**クライアント (client).** (1) 分散ファイル・システム環境において、プログラムやプログラムへのアクセスを提供するサーバーに依存しているシステム。(2) OnDemand ソフトウェアが稼働しネットワークに接続されているワークステーションであり、ライブラリー・サーバーにログオンし照会を行うことができる。また、OnDemand から文書を検索し、文書の表示と印刷を行うことができる。

**コピー・グループ (copy group).** Tivoli® Storage Manager では、バックアップとアーカイブ・ファイルの生成、宛先、および有効期限を制御する属性を含むポリシー・オブジェクト。コピー・グループには、バックアップおよびアーカイブの 2 種類がある。コピー・グループは管理クラスに属する。

### [サ行]

**サーバー (server).** (1) ネットワークにおいて、データを含み、ネットワーク上の他のコンピューターによってアクセスされる機能を提供するコンピューター。(2) コンピューター・システム内のデバイス間でデータを転送するのに必要なプロトコル、キューイング、ルーティング、およびその他のタスクを処理するプログラム。(3) レポート・ファイルを保管、検索、および保守する OnDemand プログラムを実行する、TCP/IP に接続されたワークステーション。OnDemand は、2 つのタイプのサーバーをサポートする: ライブラリー・サーバーとオブジェクト・サーバーである。

**サーバー・プリンター (server printer).** ネットワーク・サーバーに接続され、IBM Infoprint® Manager のような、サーバー印刷マネージャーによって管理されるプリンター。

**ストリング (string).** 一連の英字または数字。

### [タ行]

**注 (notes).** OnDemand 文書に付加できるコメント、説明、および覚え書き。

**注釈 (annotations).** 文書に付加できるコメント、説明、および覚え書き。

**ツールバー (toolbar).** グラフィカル・ユーザー・インターフェースをサポートする OnDemand クライアント・プログラムのメイン・ウィンドウのメニュー・バーのすぐ下にある領域。

**ツールバー・ボタン (toolbar button).** グラフィカル・ユーザー・インターフェースをサポートする OnDemand クライアント・プログラムの 1 つのコマンドを表す、ツールバー上の小さなビットマップ。コマンドに迅速にアクセスするには、ツールバー・ボタンをクリックする。

**デフォルト (default).** ユーザーが他の値を指定していないときにとられる値、属性、またはオプション。

**デフォルト値 (default value).** あらかじめ定められた値、属性、またはオプションであり、他の明示的な指定値がないと見なされるもの。

## [ナ行]

**名前付き照会 (named query).** 将来、検索基準として使用するために、ユーザーが名前を付け、保管した「検索基準と文書リスト (Search Criteria and Document List)」ウィンドウ中の入力フィールド値セット。

**入力 (type).** キーボードを使用して、文字を指定されたとおりに正確にタイプすることによって、具体的な情報を入力すること。

**ネットワーク (network).** ロケーション間での情報交換を目的として通信回線によって接続されているデータ処理プロダクトの集合。

## [ハ行]

**表示ウィンドウ (viewing window).** 文書をブラウズする OnDemand のウィンドウ。

**フォルダー (folder).** 明細書、送り状、あるいは通信文など、情報のソースや、データの保管場所を問わない関連情報のためのコンテナ。フォルダーを開くと、フォルダー内に含まれている全情報にアクセスすることができる。例えば、請求書フォルダーは過去 2 年間にわたる顧客取引に関する全レポートを含む。

**文書 (document).** (1) OnDemand において、数千の送り状からなる 1 つのレポートの中の 1 つの送り状など、より大きなファイルの論理的なセクション。文書は、レポートの中のページの索引付きグループを表すこともできる。(2) AFP データ・ストリーム文書を含むファイル。AFP データ・ストリーム文書は、「文書開始」および「文書終了」構造化フィールドを境界とし、文書構成プログラム (DCF) などのテキスト・フォーマッターを使用して作成できる。

**ポイント (point).** 活字組みの測定単位で、0.01384 インチ (0.35054 mm) と等しく、およそ 1/72 インチ。1 パイカは 12 ポイントある。

## [マ行]

**メニュー・バー (menu bar).** ウィンドウの最上部のエリアであり、ユーザーがそのウィンドウ内で実行できるアクションにアクセスする手段となる選択項目を含む。

## [ヤ行]

**ユーザー (user).** OnDemand サーバーへのログオンが許可された人。

## [ラ行]

**レポート (report).** ユーザー定義プログラムまたはその他のソフトウェア・プログラムによって生成される印刷データ・ストリーム。数百あるいは数千ページの関連情報を含むことができる。大部分のレポート・ファイルは、文書と呼ばれる単一または複数のページ・オブジェクトに論理的に分割して索引を付けることができる。

**ローカル・エリア・ネットワーク (local area network (LAN)).** (1) ユーザーの構内、敷地などの限られた地域内に設置されているコンピューター・ネットワーク。ローカル・エリア・ネットワーク内での通信は、外部の規制を受けない。ただし、LAN 境界を越える通信は、何らかの形の規制を受ける場合がある。(2) 一連のデバイスが通信を目的として相互に接続されているネットワークであり、より大きなネットワークへの接続が可能である。トークンリング・ネットワーク (Token-Ring Network) も参照。

## [ワ行]

**ワイルドカード文字 (wildcard character).** 他の英字、数字、または特殊文字を表す検索文字。OnDemand では、% (パーセント) および \_ (下線) がワイルドカード文字である。

## A

**Advanced Function Presentation (AFP).** 一組のライセンス・プログラムであり、全点アドレス可能概念を使用して多種多様なプリンターでデータを印刷したり、多様なディスプレイ・デバイスでデータを表示したりする。

**AFP.** Advanced Function Presentation

## L

**LAN.** ローカル・エリア・ネットワーク (local area network)。



# 索引

日本語, 数字, 英字, 特殊文字の順に配列されています。なお, 濁音と半濁音は清音と同等に扱われています。

## [ア行]

移動, 文書内のページへの印刷 41  
印刷  
    選択した文書 43  
    文書 43  
「印刷」ツールバー・ボタン 43  
インストール  
    ネットワーク 10  
    配布 10  
    複数ユーザー 10  
    CD-ROM 9  
    Windows クライアント 9  
ウィンドウ  
    「サーバーの更新 (Update Servers)」 25  
    「サーバーへのログオン (Logon to a Server)」 23  
    フォルダーを開く (Open a Folder) 31  
    Search Criteria and Document List 33, 37

## [カ行]

開始, OnDemand の  
    「スタート」メニューから 21  
    デスクトップから 21  
    「ファイル名を指定して実行」ウィンドウから 21  
クライアント  
    コマンド行パラメーター 19  
    始動パラメーター 19  
クローズ  
    フォルダー 47  
    文書 47  
検索  
    停止 35  
    取り消し 35  
    「検索 (Find)」ツールバー・ボタン 41  
検索, 文書の 33  
    「検索基準と文書リスト (Search Criteria and Document List)」ウィンドウ 33, 37  
検出, 文書内の情報の 41  
更新  
    クライアント・ソフトウェア 13

更新 (続き)  
    サーバー情報 25  
    コマンド行パラメーター 19

## [サ行]

サーバー  
    からのログオフ 48  
    既存情報の変更 26  
    削除 29  
    CD-ROM 27  
サーバー情報  
    更新 25  
    「サーバーの更新 (Update Servers)」ウィンドウ 25  
サーバーへのログオン 23  
    「サーバーへのログオン (Logon to a Server)」ウィンドウ 23  
削除, サーバーの 29  
自動インストール 10  
始動パラメーター 19  
自動表示, 文書の 38  
終了, OnDemand の 48  
所要量  
    推奨システム 5  
    ソフトウェア 9  
    ソフトウェア要件 5  
    ディスク・スペース 9  
    ディスク・スペースの所要量 5  
    ネットワーク 9  
    ネットワーク要件 5  
    ハードウェア 9  
    ハードウェア要件 5  
推奨される準備 vi  
前提条件  
    推奨システム 5  
    ソフトウェア要件 5  
    ディスク・スペースの所要量 5  
    ネットワーク要件 5  
    ハードウェア要件 5  
送信  
    文書 45  
ソフトウェア要件 5

## [タ行]

タスク  
    サーバーへのログオン 23  
    「スタート」メニューからの開始 21  
    デスクトップからの開始 21

タスク (続き)  
    「ファイル名を指定して実行」ウィンドウからの開始 21  
    フォルダーのオープン 31  
    文書の選択と表示 37  
    OnDemand の停止 48

注

説明 42  
付加, 文書への 42

注釈

説明 42  
付加, 文書への 42

「直前オープン文書の表示」ツールバー・ボタン 40

「直前の出現を検出」ツールバー・ボタン 42

「次のオープン文書の表示」ツールバー・ボタン 40

「次の出現の検出」ツールバー・ボタン 41, 42

取り消し, 文書検索の 45

## [ナ行]

ナビゲート, 文書の 41  
ネットワーク・インストール 10  
ネットワーク・サーバーの追加 28  
ネットワーク・ファイル・サーバー  
    クライアント・ソフトウェアのインストール 10  
説明 10

## [ハ行]

ハードウェア要件 5  
ハード・ディスク・サーバーの追加 28  
配布インストール 10  
パラメーター  
    コマンド行 19  
    始動 19  
表示, 文書の 40  
    「表示中に直前ページを表示」ツールバー・ボタン 41  
ファックス送信  
    選択した文書 43  
    文書 43  
フォルダー  
    オープン 31  
    クローズ 47  
「フォルダーを開く (Open a Folder)」ウィンドウ 31

複数ユーザー・インストール 10

文書

印刷 43

クローズ 47

検索 33

選択 37

送信

電子メールで 44

MAPI で 44

注コマンド 42

注釈 42

表示 37, 38, 40

ファックス送信 43

別のページへの移動 41

Find コマンド 41

go to コマンド 41

文書検索の停止 38, 45

文書の送信 44

文書表示ウィンドウ 39

「文書リスト」ツールバー・ボタン 40

「文書リスト中の直前文書の検索と表示」

ツールバー・ボタン 40

文書リスト内からの検索と表示

直前の文書 40

次の文書 40

変更、既存サーバーに関する情報の 29

ホスト名 25

## [ヤ行]

ユーザー定義ファイル

インストール 10

説明 10

## [ワ行]

ワイルドカード文字 34

## A

Adobe Acrobat 5

AFP フォント

説明 11

Windows クライアントでのマッピング

11

ATM 5

autoview 38

## C

CD-ROM サーバー 27

CD-ROM のインストール 9

## G

go to コマンド 41

「Go To」ツールバー・ボタン 41

## O

OnDemand

停止 48

OnDemand クライアント

除去 49

## S

「Send」ツールバー・ボタン 44

## T

TCP/IP サーバーの情報の変更 26

## W

Windows クライアント

インストール 9

更新 13

除去 51

追加 51

Adobe Acrobat 5

ATM 5

CD-ROM 9

Modify の実行 51







プログラム番号: 5655-H39  
5697-G34  
5722-RD1

Printed in Japan

SC88-8839-03



日本アイ・ビー・エム株式会社  
〒106-8711 東京都港区六本木3-2-12