



@server

iSeries

IBM Welcome Page V1.1

Verze 5, vydání 3





@server

iSeries

IBM Welcome Page V1.1

Verze 5, vydání 3

Poznámka

Před použitím těchto informací a před použitím produktu, který podporují, si přečtěte informace v části “Poznámky”, na stránce 31.

Druhé vydání (říjen 2005)

Toto vydání se týká verze 5, vydání 3, modifikace 0 licencovaného programu IBM Welcome Page (5722-BZ1) a všech následujících vydání a modifikací, dokud nebude v nových vydáních uvedeno jinak. Toto vydání nefunguje na žádných modelech RISC (Reduced instruction set computer) ani na modelech CISC.

© Copyright International Business Machines Corporation 2005. Všechna práva vyhrazena.

Obsah

IBM Welcome Page V1.1	1	
Co je nového ve verzi 1.1	2	
Tisk tohoto tématu	3	
Přehled aplikace IBM Welcome Page V1.1	4	
Interakce s serverem WebSphere Application Server for iSeries.	6	
Interakce se serverem HTTP Server for iSeries.	7	
Interakce se serverem LDAP (iSeries Directory Server)	7	
Interakce s produktem LDAP on Domino 6.0 for iSeries	8	
Interakce se serverem Lotus Sametime	9	
Interakce se serverem EIM (Enterprise Identity Mapping)	10	
Instalace produktu IBM Business Solutions	10	
Ověření nezbytných předpokladů	11	
Instalace aplikací	12	
Konfigurace a rozmístění aplikací	13	
Ověření instalace a nastavení	14	
Administrace aplikace IBM Welcome Page V1.1.	16	
		Správa vlastností serveru 18
		Správa vlastností uživatelských položek 18
		Správa vlastností skupinových položek 19
		Správa vlastností administrátora. 19
		Správa klientských certifikátů 20
		Správa certifikátů vydavatele certifikátů (CA) 20
		Správa vlastností serveru EIM 20
		Správa vlastností domény EIM 24
		Správa vlastností serveru Sametime 27
		Správa vlastností STLinks 27
		Používání aplikace IBM Welcome Page V1.1. 27
		Odstraňování problémů s aplikací IBM Welcome Page V1.1. 28
		Dodatek. Poznámky 31
		Ochranné známky 33
		Ustanovení a podmínky pro stahování a tisk publikací. . 33

IBM Welcome Page V1.1

IBM^(R) Welcome Page verze 1.1 je webová obchodní aplikace, která slouží několika účelům. Poskytuje pro uživatele, kteří nejsou administrátoři, případně pro vás a vaše spolupracovníky, výchozí bod pro přístup k jiným obchodním aplikacím z řady *IBM Business Solutions verze 1.0*. Zjednodušeně řečeno, jedná se o specifickou uvítací stránku pro obchodní aplikace. Poskytuje administrativní rozhraní, jež slouží k nastavení a konfiguraci jiných obchodních aplikací včetně aplikací IBM Telephone Directory V5.2 a IBM Survey Creator V1.0.

Další informace o aplikaci IBM Welcome Page V1.1 najdete v níže uvedených tématech:

Co je nového ve verzi 1.1

Zde najdete informace o funkčních a grafických vylepšeních aplikace IBM Welcome Page V1.1.

Tisk tohoto tématu

Na této stránce si můžete stáhnout dokumentaci v tisknutelném formátu PDF.

Přehled aplikace IBM Welcome Page V1.1

V tomto tématu najdete přehled aplikace IBM Welcome Page V1.1 a informace o interakci s jinými serverovými komponentami iSeries^(TM) a s různými softwarovými komponentami.

Instalace produktu IBM Business Solutions

Toto téma popisuje, jak nainstalovat produkt IBM Business Solutions (zahrnující instalaci aplikace IBM Welcome Page V1.1 a aplikace IBM Telephone Directory V5.2) na server, jak rozmístit aplikace na aplikační runtime server a jak aplikace nakonfigurovat.

Administrace aplikace IBM Welcome Page V1.1

Toto téma poskytuje administrativní informace pro administrátory aplikace IBM Welcome Page V1.1. Dozvíte se, jak spravovat položky aplikací a vlastnosti aplikací.

Používání aplikace IBM Welcome Page V1.1

Toto téma popisuje, jak používat aplikaci IBM Welcome Page V1.1. Kromě jiného zde najdete informace, jak přistupovat k jiným přidruženým obchodním aplikacím (například k aplikaci IBM Telephone Directory V5.2).

Odstraňování problémů s aplikací IBM Welcome Page V1.1

V tomto tématu najdete informace o odstraňování problémů s aplikací IBM Welcome Page V1.1.

Související informace

Níže uvedená témata obsahují témata související s aplikací IBM Welcome Page V1.1:

IBM Telephone Directory V5.2

Prostudujte si dokumentaci k aplikaci IBM Telephone Directory V5.2. To je aplikace, pro kterou poskytuje IBM Welcome Page V1.1 instalační a konfigurační rozhraní. Tato aplikace je nezbytným předpokladem.

IBM Telephone Directory V5.1

Prostudujte si dokumentaci k aplikaci IBM Telephone Directory V5.1. Předchozí verze aplikace IBM Welcome Page je integrována do této aplikace.

IBM Survey Creator V1.0

Prostudujte si dokumentaci k aplikaci IBM Survey Creator V1.0, což je aplikace, pro kterou poskytuje IBM Welcome Page V1.1 instalační a konfigurační rozhraní. Tato aplikace je nezbytným předpokladem.

Co je nového ve verzi 1.1

Aplikace IBM^(R) Welcome Page V1.1 je nyní zabalena jako součást produktu *IBM Business Solutions verze 1.0 (5722-BZ1)*:

IBM Business Solutions

Produkt IBM Business Solutions poskytuje řadu podnikových webových aplikací pro servery iSeries^(TM). Každá aplikace představuje integrované řešení běžných potřeb podniku. Pracuje ve spojení s vašimi existujícími aplikacemi, serverovými komponentami a podnikovými daty. Webové aplikace demonstrují hodnotu integrovaného řešení v oblasti e-businessu, zvyšují produktivitu práce a poskytují služby, které mohou být užitečné pro obchodování a které lze snadno pochopit a používat.

Podnikové webové aplikace musí být nejprve rozmístěny na runtime aplikačního serveru. Teprve poté mohou být použity. Samotné rozmístění může být složité. Z tohoto důvodu jsou s produktem dodávány programy typu "průvodce". Tyto programy typu "průvodce" jsou součástí webového administrativního rozhraní (GUI), které se dodává v rámci IBM HTTP Server for iSeries (5722-DG1). Webové administrativní rozhraní (GUI) zahrnuje průvodce nastavením a rozmístěním, díky nimž mohou být podnikové webové aplikace, poskytované prostřednictvím produktu IBM Business Solutions, okamžitě připraveny k použití. Podnikové webové aplikace můžete rozmístit na aplikační servery, které již existují, nebo můžete vytvořit nové aplikační servery.

IBM Welcome Page V1.1

IBM^(R) Welcome Page verze 1.1 je webová obchodní aplikace, která slouží několika účelům. Je to uvítací stránka navržená jako výchozí bod pro uživatele, kteří nejsou administrátory, případně pro vás a vaše spolupracovníky, pro přístup k jiným obchodním aplikacím, které nabízí řada IBM Business Solutions. Poskytuje administrativní rozhraní, jež slouží k nastavení a konfiguraci jiných obchodních aplikací, včetně aplikace IBM Telephone Directory V5.2.

Administrativní prostředí, nazývané jako "stránky administrátora", poskytuje grafické uživatelské rozhraní pro nastavení a správu nových nebo existujících adresářů LDAP a pro správu vlastností konfigurace komunikace SSL, serverů Sametime^(R) a EIM užívaných jinými obchodními aplikacemi. Stránky administrátora poskytují rovněž odkazy na administrativní rozhraní jiných obchodních aplikací.

Neadministrativní prostředí zahrnuje uvítací stránku a odkazy na jiné webové obchodní aplikace.

K dispozici jsou níže uvedené funkce:

Administrativní rozhraní:

- Schopnost nastavování nových nebo existujících adresářů LDAP pro data obchodních aplikací.
- Schopnost správy vlastností konfigurace serverů LDAP, SSL, Sametime a EIM pro všechny obchodní aplikace.
- Schopnost připojení k administrativním stránkám, jež jsou poskytovány jinými obchodními aplikacemi (je-li to relevantní).

Neadministrativní prostředí:

- Schopnost prohlížet si menu dostupných obchodních aplikací. Hypertextové odkazy jsou zobrazeny pro aplikace, jež jsou nainstalovány, nakonfigurovány a rozmístěny.

IBM Telephone Directory V5.2

IBM Telephone Directory V5.2 je webová aplikace, která poskytuje telefonní seznam (neboli "bílé stránky") s podporou vyhledávání, prohlížení a správy informací v adresáři LDAP. Osobní informace jsou bezpečně spravovány prostřednictvím serveru LDAP (Lightweight Directory Access Protocol). Použit lze buď server IBM LDAP (Directory Server), nebo server Lotus^(R) Domino^(R) (LDAP) Server.

Aplikaci IBM Telephone Directory V5.2 lze použít s adresářem, který již můžete mít nastaven pro existující aplikace. Volitelně můžete používat grafické webové administrativní rozhraní nebo výše popsanou aplikaci IBM Welcome Page V1.1 k nastavení nového adresáře.

Verze 5.2 aplikace IBM Telephone Directory zahrnuje integraci se serverem Lotus Sametime a servery domén EIM (Enterprise Identity Mapping).

Další informace najdete v tématu IBM Telephone Directory V5.2 u aplikace *IBM Telephone Directory V5.2*.

IBM Survey Creator V1.0

IBM Survey Creator je webová aplikace, která poskytuje možnost vytvořit, konfigurovat a spravovat průzkumy. Poskytuje vám produkt, který vám pomůže při tvorbě vlastních webových aplikací. Aplikace IBM Survey Creator používá k načtení přehledných informací server adresářů (LDAP) a lze ji použít u adresáře, který je již instalován pro vaše existující aplikace. Pro produkt IBM Survey Creator můžete použít již existující adresář LDAP nebo můžete vytvořit nový adresář pomocí webového grafického uživatelského rozhraní (GUI), případně pomocí aplikace IBM Welcome Page V1.1.

IBM Survey Creator poskytuje tyto funkce:

- Schopnost vytvořit nové přehledy, stejně jako vymazat, aktualizovat a prohlížet existující přehledy.
- Vyhledat uživatele, vytvořit dotazy a zobrazit výsledky přehledů.
- Schopnost vytvořit a udržovat několik přehledů.

Další informace najdete v tématu IBM Survey Creator V1.0 a v tématu *IBM Survey Creator V1.0*.

Tisk tohoto tématu

Můžete si prohlédnout nebo stáhnout soubor ve formátu PDF k tomuto tématu:

Téma	Velikost souboru ve formátu PDF
IBM Welcome Page V1.1	376 KB



Můžete si prohlédnout nebo stáhnout související témata ve formátu PDF:

Související témata	Velikost souboru ve formátu PDF
IBM Telephone Directory V5.2	495 KB



IBM Telephone Directory V5.1	536 KB
------------------------------	--------



IBM Survey Creator V1.0	316 KB
-------------------------	--------



Jak ukládat soubory ve formátu PDF

Chcete-li si uložit soubor ve formátu PDF na pracovní stanici za účelem prohlížení nebo tisku, postupujte takto:

1. Právým tlačítkem myši klepněte na soubor PDF v prohlížeči (klepněte na výše uvedený odkaz).
2. Klepněte na **Uložit cíl jako...**
3. Vyhledejte adresář, do kterého chcete uložit soubor ve formátu PDF.
4. Klepněte na **Uložit**.

Jak stáhnout program Adobe Acrobat Reader

K prohlížení nebo tisku těchto souborů ve formátu PDF potřebujete program Adobe Acrobat Reader. Jeho kopii si můžete stáhnout z webových stránek společnosti Adobe (www.adobe.com/products/acrobat/readstep.html).

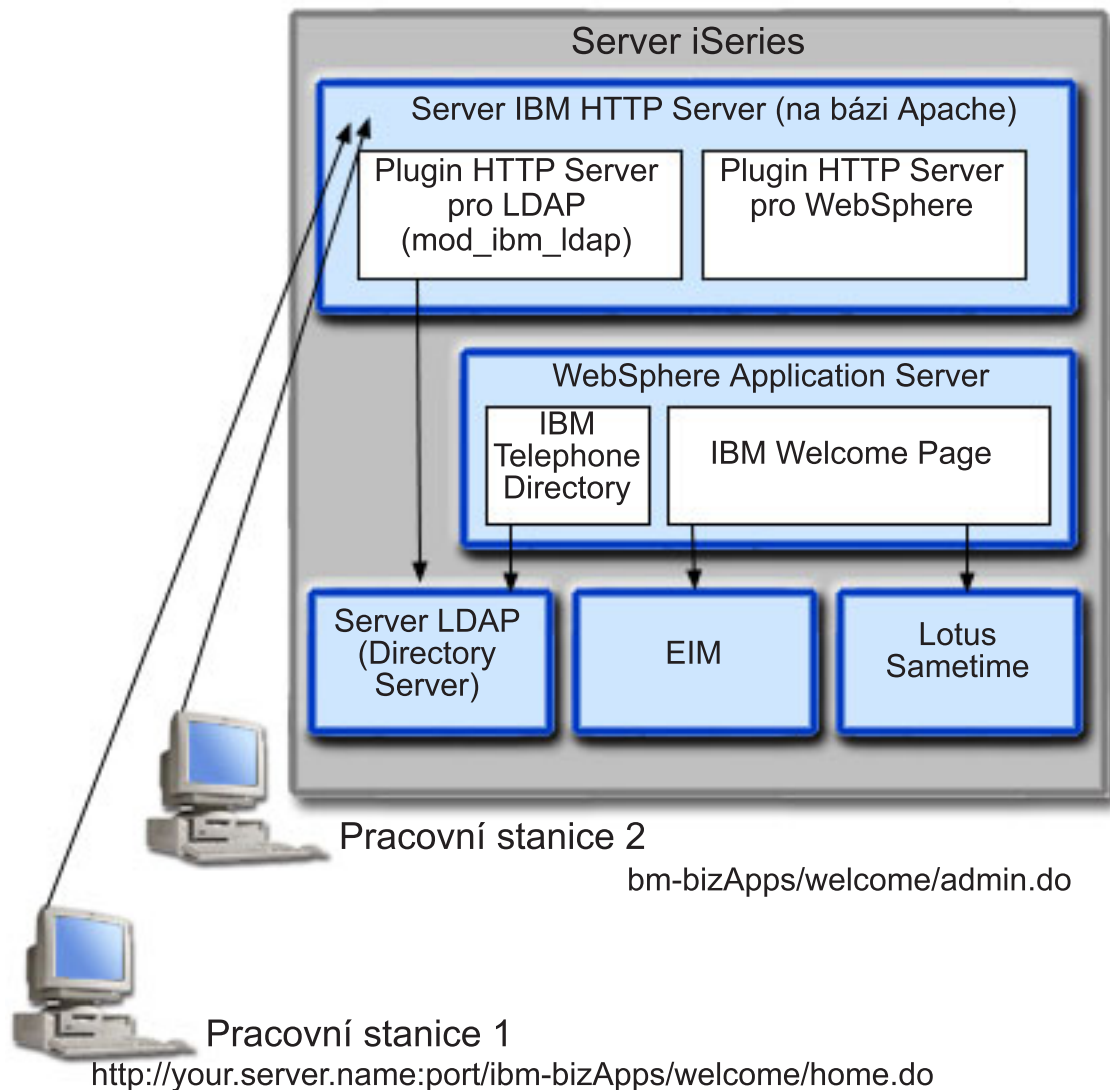


Přehled aplikace IBM Welcome Page V1.1

IBM^(R) Welcome Page verze 1.1 je webová obchodní aplikace, která slouží několika účelům. Poskytuje výchozí bod pro uživatele, kteří nejsou administrátoři, případně pro vás a vaše spolupracovníky, pro přístup k jiným obchodním aplikacím z řady IBM Business Solutions. Zjednodušeně řečeno, jedná se o specifickou uvítací stránku pro obchodní aplikace. Poskytuje také administrativní rozhraní, která slouží k nastavení a konfiguraci jiných komerčních aplikací, včetně IBM Telephone Directory V5.2 a IBM Survey Creator V1.0.

Aplikace IBM Welcome Page V1.1 podporuje dva typy serverů LDAP. Je to server iSeries^(TM) LDAP a server LDAP on Domino^(R) 6.0 for iSeries (Domino Directory Services).

Níže je uveden přehled aplikací:



Aplikace IBM Welcome Page V1.1 se nainstaluje na váš server iSeries, jestliže nainstalujete IBM Telephone Directory V5.2 a IBM Survey Creator V1.0. Může být rozmístěna do runtime prostředí následujících vydání WebSphere^(R) Application Server for iSeries:

- WebSphere Application Server pro iSeries V5 (Base).
- WebSphere Application Server pro iSeries V5.1 (Base).
- WebSphere Application Server pro iSeries V5 (ND).
- WebSphere Application Server pro iSeries V5.1 (ND).
- WebSphere Application Server - Express pro iSeries V5.
- WebSphere Application Server - Express pro iSeries V5.1.

Uživatelské rozhraní pro webovou administraci (součást uživatelského rozhraní pro webovou administraci HTTP serveru) provádí mnoho základních úloh, pokud je rozmístíte na na server WebSphere Application Server for iSeries (Base) nebo do runtime prostředí WebSphere Application Server - Express for iSeries.

Podrobné informace o tom, jak aplikace IBM Welcome Page V1.1 používá různé servery iSeries a softwarové komponenty, najdete v níže uvedených tématech:

- Interakce se serverem WebSphere Application Server for iSeries

- Interakce se serverem HTTP Server for iSeries.
- Interakce se serverem LDAP (iSeries Directory Server).
- Interakce s produktem LDAP on Domino 6.0 for iSeries.
- Interakce se serverem Lotus Sametime.
- Interakce se serverem EIM (Enterprise Identity Mapping).

Interakce s serverem WebSphere Application Server for iSeries

Aplikace IBM^(R) Welcome Page V1.1 zahrnuje webovou aplikaci zabalenou do souboru typu .ear (Enterprise Archive), který je rozmístěn do runtime prostředí produktu WebSphere^(R) Application Server během procesu rozmístění aplikace IBM Telephone Directory V5.2. Po rozmístění zpracovává aplikace IBM Welcome Page V1.1 požadavky, které na ni směřuje aplikační server. Aplikační server může poskytnout různé přístupové cesty a zahrnovat různé funkce zabezpečení, jak pro daný server tak pro specifickou aplikaci. K tomu, aby byly požadavky nasměřovány do aplikace IBM Welcome Page V1.1 za účelem zpracování, musí tyto požadavky projít přes server. Jakmile požadavky dosáhnou aplikace, zpracuje aplikace požadované interakce LDAP a volitelně konfigurované operace EIM (Enterprise Identity Mapping) nebo Sametime^(R).

Aplikace je napsána a spojena se standardem Java^(TM). WebSphere Application Server for iSeries^(TM) poskytuje aplikaci runtime prostředí, které zahrnuje podporu runtime API pro Javu. Níže uvedené informace popisují, co aplikace používají:

- WebSphere Application Server for iSeries V5 poskytuje API standardního runtime prostředí Java (J2SE verze 1.3). J2SE 1.3 poskytuje základní funkce obslužných javovských programů, kontext a soket používaný ke komunikaci se servery LDAP a místní podporu pro Javu.
- WebSphere Application Server for iSeries V5.1 poskytuje API standardního runtime prostředí Java (J2SE verze 1.4). J2SE 1.4 poskytuje základní funkce obslužných javovských programů, kontext, soket používaný ke komunikaci se servery LDAP a místní podporu pro Javu.
- Rozhraní API pro runtime prostředí podnikových aplikací (J2EE verze 1.3), které poskytuje webovým aplikacím podporu servletů HTTP (HTTP Servlet Specification Level 2.3) a podporu stránek JSP (Java Server Pages) (JSP Specification Level 1.2).
- Obslužné programy pro rozmístění webových aplikací (J2EE verze 1.3), které poskytují schopnost rozmístění aplikací prostřednictvím souborů typu .ear (Enterprise Archive, souborů typu .war (Web Archive) a soubor typu .jar (Java Archive).

Další informace o prostředí pro rozmístění aplikací a o nástrojích a službách pro balení aplikací najdete na těchto webových stránkách:

WebSphere Application Server



(<http://www.ibm.com/servers/eserver/series/software/WebSphere/wsappserver>).

WebSphere Application Server - Express V5.1



(<http://www.ibm.com/servers/eserver/series/software/websphere/wsappserver/express/indexexp51.html>).

WebSphere Application Server - Express V5



(<http://www.ibm.com/servers/eserver/series/software/websphere/wsappserver/express/indexexp50.html>).

Interakce se serverem HTTP Server for iSeries

Aplikace IBM^(R) Welcome Page V1.1 vyžaduje následující typ HTTP serveru: IBM HTTP Server for iSeries^(TM) (provozovaný na bázi Apache 2.0, 5722-DG1). Aplikace IBM Welcome Page V1.1 poskytuje možnost nastavení a správy konfigurace potřebné pro Apache 2.0 HTTP server s vlastní podporou, stejně jako aplikace IBM Telephone Directory V5.2. Aplikace nastaví samostatný konfigurační soubor, který obsahuje požadované direktivy pro Apache 2.0 HTTP server. Po nastavení je nutné Apache 2.0 HTTP server překonfigurovat tak, aby zahrnoval dodatečné direktivy.

Umístění konfiguračního souboru serveru Apache 2.0 se liší v závislosti na serveru WebSphere^(R) Application Server a jeho vydání. Následující řádek je příkladem umístění konfiguračních souborů nastavených prostřednictvím aplikace IBM Welcome Page V1.1:

```
/QIBM/UserData/WebASE/ASE5/yourserver/ibs/yourserver/apache20.inc,
```

kde *yourserver* je jméno vašeho serveru WebSphere Application Server - Express for iSeries V5. Poté, co aplikace IBM Welcome Page V1.1 vytvoří výše uvedený konfigurační soubor Apache 2.0, musí být HTTP server překonfigurován tak, aby zahrnoval nové direktivy. Následující řádek je příkladem požadované direktivy:

1. LoadModule ibm_ldap_module /QSYS.LIB/QHTTTPSVR.LIB/QZSRVLDAP.SRVPGM
2. Include /QIBM/UserData/WebASE/ASE5/yourserver/ibs/yourserver/apache20.inc,

kde *yourserver* je jméno vašeho serveru WebSphere Application Server - Express for iSeries V5.

Server musí být nakonfigurován tak, aby aplikace mohly využívat výhod dalších funkcí, jež poskytuje HTTP server.

Po nastavení konfigurace a restartování HTTP serveru bude modul typu "plugin" použit k autentizaci uživatelů, kteří směřují požadavky na aplikaci IBM Telephone Directory V5.2. Patří sem požadavky na vytvoření, aktualizaci a vymazání položek v adresáři, požadavky na administrativní rozhraní aplikace IBM Telephone Directory V5.2 a požadavky na správu mapování totožnosti pro produkt EIM (Enterprise Identity Mapping), je-li nakonfigurován.

Poté co jsou uživatelé autentizováni, smí být jejich pověření (ID a hesla) předána spolu s požadavky směřovanými do aplikace přes plugin HTTP serveru pro WebSphere a aplikace je může v případě potřeby použít. Požadavky, které nevyžadují autentizaci, jsou směřovány do aplikace (přes plugin) bez pověření.

Ostatní funkce HTTP serveru mohou být použity k podpoře a ochraně přístupu k aplikaci. Například, HTTP server může být nakonfigurován tak, aby používal porty SSL (Secure Socket Layer) za účelem zajištění důvěrného odesílání informací. Může být nakonfigurován tak, aby zapisoval do protokolu aktivity uživatelů nebo aby zabránil určitým uživatelům (nebo systémům) v přístupu k aplikaci.

Další informace ohledně nastavení HTTP serveru najdete na webových stránkách produktu HTTP Server for iSeries:

IBM HTTP Server for iSeries



(<http://www.ibm.com/servers/eserver/iseries/software/http>).

Další informace o položkách používaných k vytvoření souboru *apache20.inc*, včetně jména, portu, umístění uživatelů a skupin, pojmenování, tříd objektů a jmen administrátorů a skupin najdete v tématu Administrace aplikace IBM Welcome Page V1.1.

Interakce se serverem LDAP (iSeries Directory Server)

Adresář LDAP obsahuje výpis informací o objektech. Tento výpis je seřazen v určitém pořadí a poskytuje podrobné informace o každém objektu. Speciálním znakem adresářů je, že přístup k nim (čtení nebo vyhledávání) je mnohem častější než jejich aktualizace (psaní). Stovky lidí mohou hledat některé konkrétní telefonní číslo, avšak telefonní čísla se mění velmi zřídka.

Další informace o produktu iSeries^(TM) Directory Server (LDAP) najdete v níže uvedených tématech:

- Directory Server (LDAP).
- Directory Server iSeries (LDAP)



(<http://www.ibm.com/servers/eserver/series/ldap>).

Téma **Články a publikace** obsahuje odkazy na témata, červené knihy a jiné publikace související s problematikou LDAP.

Konfigurace LDAP

Při konfiguraci serveru LDAP musíte specifikovat přípony, které mají být poskytovány na serveru LDAP. Například přípona dc=myhost, dc=mycompany, dc=com je předvolená přípona, která je nastavena, když je server LDAP automaticky konfigurován pro server, jehož hostitelské jméno TCP/IP je myhost.mycompany.com. Objekty v adresáři jsou referencovány prostřednictvím atributu rozlišovacího jména (DN). Musíte zadat cestu (nadřazené DN), kde mají dle vaší volby existovat informace aplikace IBM^(R) Telephone Directory. Předvolené nadřazené DN, které se použije, je cn=users, uvedené pro hostitelské jméno TCP/IP. Například: cn=users,dc=myhost,dc=mycompany,dc=com.

Určité aplikace používají aplikaci IBM Welcome Page V1.1 ke konfiguraci. Například, server LDAP je konfigurován pro používání s aplikací IBM Telephone Directory V5.2, ale nastavován je již během instalace aplikace IBM Welcome Page V1.1. Po nainstalování používá aplikace předvolenou hodnotu cn=users a uvádí ji pro hostitelské jméno. Předvolby můžete přepsat, když uvedete, která hodnota nadřazeného DN se má použít během instalace. Informace aplikace IBM Telephone Directory mohou být uloženy v paměti v existujícím umístění, kde se již nacházejí organizační informace. Informace mohou existovat také v novém umístění. Pokud máte například existující organizaci o=company, která má existující položky v rámci třídy objektů inetOrgPerson, můžete nakonfigurovat aplikaci IBM Telephone Directory tak, aby používala toto nadřazené DN. V takovém případě bude aplikace přistupovat k vašim existujícím informacím. Třída objektů inetOrgPerson je odvětvovým standardem používaným běžně k prezentování a ukládání osobních informací, jako je křestní jméno a příjmení, telefonní číslo a e-mailová adresa. Během instalace aplikací dochází k vytváření dalších položek v nadřazeném DN, které používá aplikace IBM Telephone Directory. Vytvořené položky jsou:

- **cn=Administrators**
Skupina, která má oprávnění vytvořit, aktualizovat, prohledat a vymazat záznamy v adresáři.
- **cn=Administrator**
Uživatel, který je členem skupiny cn=Administrators a má oprávnění vytvořit, aktualizovat, prohledat a mazat záznamy v adresáři. Jméno uživatele, které uvádíte při autentizaci v rámci aplikace, je Administrator. Heslo je heslo zadané při instalaci.
- **cn=itdCreateAdministrator**
Tento uživatel se vytvoří, když se během instalace zadá otevřený zápis. Umožňuje, aby uživatelé byli přidáváni pouze k aplikaci a používá se při registraci uživatelů v aplikaci k otevřenému zápisu.

Interakce s produktem LDAP on Domino 6.0 for iSeries

Jako alternativu k produktu iSeries^(TM) LDAP můžete použít produkt LDAP on Domino^(R) 6.0 for iSeries (Domino Directory Services).

Domino LDAP používá třídu objektů inetOrgPerson, která je odvětvovým standardem používaným běžně k prezentování a ukládání osobních informací (např. křestní jméno a příjmení, telefonní čísla a e-mailové adresy). Tento požadavek je stejný jako požadavek vznesený vůči serveru LDAP poskytovanému prostřednictvím produktu iSeries Directory Server. Také adresářové položky modifikované aplikací mají přidanou pomocnou třídu objektů ibm-itdPerson. Další podrobnosti o třídě inetOrgPerson uvádí Interakce se serverem LDAP (iSeries Directory Server).

Aplikace se vzájemně ovlivňuje se serverem Domino LDAP stejně jako se serverem iSeries LDAP. Položky adresáře jsou však při použití serveru Domino LDAP nastaveny a udržovány rozdílně. Tento rozdíl zahrnuje to, že Domino používá třídu objektů dominoPerson. K tomu, aby položky byly viditelné ve všech verzích Domino, musí zahrnovat třídu objektů dominoPerson. Jinak je bude Domino ignorovat. Aplikace IBM^(R) Welcome Page V1.1 musí být specificky nakonfigurována tak, aby používala server Domino LDAP.

Podrobné informace o tom, jak nastavit a používat servery LDAP on Domino 6.0, najdete na webových stránkách Lotus^(R) Domino on iSeries: <http://www.ibm.com/servers/eserver/iserries/domino>.



Interakce se serverem Lotus Sametime

Lotus^(R) Sametime^(R) je software pro spolupráci v reálném čase, který poskytuje funkci pro zjišťování připojených účastníků (online awareness), funkci posílání zpráv (instant messaging), sdílení aplikací a virtuální konference. Server Sametime obsahuje klientské a serverové aplikace, které umožňují uživatelům spolupracovat v reálném čase přes Internet nebo přes síť typu intranet. Členové komunity Sametime se podílejí na společných aktivitách, jako je zjišťování přítomných účastníků, chat, sdílení obrazovky, sdílení virtuálního flipchartu, audio/video konference v reálném čase, konverzace a vzájemná spolupráce na okamžitých nebo plánovaných poradách.

Technologie Sametime "pro zjišťování připojených účastníků" umožňuje členům, kteří jsou přihlášení na serveru Sametime, vidět všechny ostatní členy, kteří jsou online (přihlášení). Jména všech online uživatelů jsou zobrazena na prezenčním seznamu (známém rovněž pod názvem "buddy list") v aplikacích Sametime. Členové komunity, kteří jsou na tomto seznamu, mohou komunikovat s aktivními uživateli pomocí funkce posílání zpráv nebo mohou zahájit online poradou, která zahrnuje chat, sdílení obrazovky, virtuální flipchart, výzvy k otázkám a odpovědím, schopnost posílat webové stránky a společné audio/video aktivity.

K povolení používání Sametime funkcí v aplikacích IBM^(R) Welcome Page V1.1 a IBM Telephone Directory V5.2 se používá sada softwarových nástrojů Sametime Links pro Lotus Sametime. Produkt Sametime Links Toolkit se používá k aktivaci webových aplikací a s funkcemi Sametime pro zjišťování připojených účastníků (awareness) a posílání zpráv (instant messaging) pomocí HTML nebo JavaScript^(TM) API.

Poznámka: Aplikace IBM Welcome Page V1.1 se používá ke konfiguraci umístění online balíku Sametime Links (STLinks), jako je například jméno serveru a adresa URL. Po provedení konfigurace je možné aktivovat v Sametime funkce chatových propojení a podporu seznamů účastníků (také známých jako "buddy lists"). Tyto funkce používají rozhraní API produktu Sametime Links Toolkit na HTML obrazovkách v rámci aplikace IBM Telephone Directory V5.2.

Pokud se uživatel přihlásí za účelem vyhledání položek adresáře, výsledky vyhledávání se vrátí na HTML stránky. Na stránkách se zobrazí informace získané pro každou odpovídající položku ze seznamu. Výsledek vždycky obsahuje jméno každé položky a může také obsahovat e-mailovou adresu, telefonní čísla a seznam pracovních povinností. Po aktivaci chatových propojení Sametime mohou výsledky zahrnovat rovněž ikony funkce pro zjišťování připojených účastníků (které poskytuje produkt Sametime Links Toolkit). Ikony pro funkci zjišťování připojených účastníků se používají k indikaci dalších uživatelů, kteří jsou přihlášení k serveru Sametime (jsou tzv. online). Pokud jsou uživatelé přihlášení, mohou klepnout na ikonu funkce pro zjišťování připojených účastníků a mohou pomocí technologie Sametime iniciovat chatovací relaci s dalšími uživateli.

Další funkcí aplikace IBM Welcome Page V1.1 je podpora prezenčního seznamu Sametime (známého také jako "buddy list"). Aplikace IBM Welcome Page V1.1 se používá ke konfiguraci podpory prezenčního seznamu. Když je podpora nakonfigurována, v navigačním pruhu aplikace IBM Telephone Directory V5.2 se zobrazí ikona Add to Buddy list (Přidání na prezenční seznam). Klepnutím na tuto ikonu přidáte zobrazenou položku seznamu do uživatelova prezenčního seznamu na serveru Sametime. Aplikace IBM Telephone Directory V5.2 poskytuje možnost přidat do seznamu výpisy. K tomu, abyste mohli používat prezenční seznam, musíte mít klientský software Sametime nebo jiný software Sametime.

Interakce serveru Sametime pro chatovací relace a podporu prezenčního seznamu je zpracovávána prostřednictvím rozhraní Sametime Links Toolkit API, která jsou provozována v klientském prohlížeči. Aplikace IBM Welcome Page V1.1 neposkytuje tuto sadu nástrojů. Namísto toho zahrnuje vše, co je na HTML stránkách nezbytné ke stažení balíku sady nástrojů ze serveru Sametime.

Více informací o tom, jak nastavit a používat integraci Sametime v obchodních aplikacích, najdete v tématu Administrace aplikace IBM Welcome Page V1.1.

Na níže uvedených webových stránkách najdete více informací o technologii Sametime a o volitelné sadě softwarových nástrojů Sametime Links. (**Poznámka:** Lotus Sametime je také známý pod názvem Lotus Instant Messaging and Web Conferencing a sada softwarových nástrojů Sametime Toolkit je také známá pod názvem Instant Messaging and Web Conferencing Toolkit.)

- Lotus Instant Messaging and Web Conferencing for iSeries^(TM)



- Lotus Instant Messaging and Web Conferencing Toolkits



Interakce se serverem EIM (Enterprise Identity Mapping)

Produkt EIM (Enterprise Identity Mapping) for iSeries^(TM) umožňuje administrátorům a vývojářům aplikací řešit problémy související se správou více uživatelských registrů v rámci jejich podniku. Většina podnikových sítí naráží na problém více uživatelských registrů, které vyžadují, aby každá osoba nebo entita v rámci podniku měla v každém registru totožnost uživatele. Potřeba více registrů uživatelů rychle narůstá a má za následek velké administrativní problémy, jež ovlivňují uživatele, administrátory i vývojáře aplikací. Produkt EIM (Enterprise Identity Mapping) je cenově výhodným řešením, které nabízí jednodušší správu více registrů uživatelů a více totožností uživatelů v rámci vašeho podniku.

EIM umožňuje vytvořit pro osobu v podniku systém mapování totožnosti (tzv. přidružení) mezi různými totožnostmi uživatelů v různých registrech uživatelů. Produkt EIM poskytuje rovněž obecnou sadu rozhraní API, jež slouží k vývoji aplikací (na různých platformách), které mohou používat mapování totožnosti vytvořená za účelem zjištění vztahů mezi totožnostmi uživatelů.

Pokud jste administrátorem systému, můžete konfigurovat a spravovat produkt EIM prostřednictvím produktu iSeries Navigator, což je grafické uživatelské rozhraní iSeries. Server iSeries používá produkt EIM k aktivaci rozhraní OS/400^(R) za účelem autentizace uživatelů pomocí síťových autentizačních služeb.

Produkt iSeries Navigator poskytuje administrátorovi rozhraní ke správě mapování totožnosti v rámci produktu EIM pro všechny uživatele. Neposkytuje však bezpečné rozhraní pro uživatele, kteří nejsou administrátory, ke správě jejich vlastní totožnosti. Uživatelé (nikoli administrátoři) mohou spravovat vlastní totožnosti v doméně EIM, když byl server EIM konfigurován aplikací IBM^(R) Welcome Page V1.1. Je-li server EIM nakonfigurován, mohou se uživatelé přihlásit do aplikace IBM Telephone Directory V5.2 a aktualizovat svou položku v seznamu a mapování totožnosti v rámci produktu EIM. Aplikace zobrazuje mapování totožnosti EIM pouze tehdy, když se uživatel přihlásí za účelem aktualizace své vlastní položky na seznamu. Pokud mají uživatelé povoleno spravovat své vlastní mapování totožnosti EIM, je tím práce administrátora domény EIM značně usnadněna.

Ne všechna přidružení mohou být nastavena aplikací IBM Welcome Page V1.1 a spravována aplikací IBM Telephone Directory V5.2. Tyto aplikace jsou schopny autentizovat pouze ty totožnosti, které používají protokoly LDAP nebo FTP. Pokud jsou uživatelské položky shledány neschopnými akceptovat autentizaci LDAP nebo FTP, přidružení s danou uživatelskou položkou nemůže být přidáno. Dříve, než může být přidružení pro tuto totožnost přidáno do uživateleova identifikátoru EIM, musí být aplikace schopny autentizovat totožnost uživatele pomocí LDAP nebo FTP.

Více informací najdete v tématu EIM (Enterprise Identity Mapping) pod heslem *Zabezpečení a server LDAP*.

Instalace produktu IBM Business Solutions

Aplikace IBM^(R) Welcome Page V1.1 je součástí balíku *IBM Business Solutions verze 1.0*. Tento programový balík poskytuje sadu podnikových webových aplikací pro servery iSeries^(TM). Každá aplikace představuje integrované řešení běžných potřeb podniku. Pracuje ve spojení s vašimi existujícími aplikacemi, serverovými komponentami a podnikovými daty.

Jako součást *IBM Business Solutions verze 1.0* jsou aplikace IBM Welcome Page V1.1, IBM Telephone Directory V5.2 a IBM Survey Creator V1.0 instalovány a konfigurovány v grafickém uživatelském rozhraní pro webovou administraci serveru IBM HTTP Server for iSeries. Po instalaci a konfiguraci jsou aplikace rozmístěny do runtime prostředí serveru. Chcete-li rozmístit IBM Welcome Page V1.1, musíte rozmístit aplikace IBM Telephone Directory V5.2 a IBM Survey Creator V1.0.

Obecně řečeno, než budete moci použít aplikace IBM Welcome Page V1.1, IBM Telephone Directory V5.2 a IBM Survey Creator V1.0, musíte instalovat, konfigurovat a rozmístit *IBM Business Solutions verze 1.0*:

Chcete-li nainstalovat produkt IBM Business Solutions, postupujte takto:

1. **Ověření nezbytných předpokladů**

Zde naleznete informace o nezbytných předpokladech pro oblast hardwaru i softwaru, které musí být ověřeny ještě před instalací produktu *IBM Business Solutions verze 1.0*.

2. **Instalace aplikací**

Zde se dozvíte, jak nainstalovat produkt *IBM Business Solutions verze 1.0* na server iSeries, včetně aplikací IBM Welcome Page V1.1 a IBM Telephone Directory V5.2.

3. **Konfigurace a rozmístění aplikací**

Tento krok používá grafické uživatelské rozhraní pro webovou administraci HTTP serveru k vytvoření nového aplikačního serveru a HTTP serveru (nebo chcete-li, můžete použít existující aplikační server a HTTP server), na kterém jsou spuštěny aplikace IBM Welcome Page V1.1 a IBM Telephone Directory V5.2.

4. **Ověření instalace a nastavení**

Toto téma popisuje, jak přistupovat k aplikacím IBM Welcome Page V1.1 a IBM Telephone Directory V5.2 a jak ověřit, zda byla instalace úspěšná.

Pokračovat



Ověření nezbytných předpokladů

Ověření nezbytných předpokladů

Před instalací aplikací IBM^(R) Welcome Page V1.1 a IBM Telephone Directory V5.2 ověřte, zda váš software iSeries^(TM) splňuje minimální požadavky.

Software

• **IBM Business Solutions verze 1.0 (5722-BZ1)**

Produkt IBM Business Solutions je kolekce obchodních aplikací, které pracují ve spojení s existujícími podnikovými aplikacemi a serverovými komponentami. Do těchto obchodních aplikací patří aplikace IBM Welcome Page 1.1 a IBM Telephone Directory V5.2.

Požadovaný software pro server iSeries

• **OS/400^(R) V5R1, V5R2 nebo V5R3**

Váš uživatelský profil musí mít oprávnění *SECADM, *ALLOBJ a *IOSYSCFG.

• **WebSphere Application Server**

Aplikace IBM Welcome Page V1.1 a IBM Telephone Directory V5.2 mohou být provozovány na níže uvedených verzích serveru WebSphere^(R) Application Server:

- Server WebSphere Application for iSeries V5 (Base).
- Server WebSphere Application for iSeries V5.1 (Base).
- Server WebSphere Application for iSeries V5 (ND).
- Server WebSphere Application for iSeries V5.1 (ND).
- Server WebSphere Application - Express for iSeries V5.

– Server WebSphere Application - Express for iSeries V5.1.

- **iSeries Directory Server (LDAP) nebo Domino LDAP Directory Server**

Aplikace IBM Welcome Page V1.1 a IBM Telephone Directory V5.2 musí mít k dispozici server adresářů (LDAP - iSeries Directory Server). Aplikace a server LDAP mohou být uloženy na stejném serveru iSeries, nebo může být server LDAP uložen na vzdáleném serveru iSeries.

Jako alternativu k serveru LDAP (iSeries Directory Services) můžete jako server adresářů použít produkt LDAP on Domino^(R) 6.0 for iSeries (Domino Directory Services).

- **IBM HTTP Server for iSeries (5722-DG1)**

IBM HTTP Server poskytuje nezbytnou autentizaci pro aktualizaci a přidávání nových položek v aplikaci IBM Telephone Directory V5.2.

- **iSeries Navigator**

Produkt iSeries Navigator, což je grafické uživatelské rozhraní (GUI) pro server iSeries, může být vyžadován pro konfiguraci a nastavení serveru LDAP.

- Všechny nezbytné opravy (PTF) k produktům WebSphere Application Server nebo WebSphere Application Server - Express. Seznam aktuálních PTF najdete na webových stránkách IBM WebSphere Application Server PTFs



(<http://www.ibm.com/servers/eserver/series/software/websphere/wsappserver/services/service.htm>).

- Všechna nezbytná PTF pro produkt IBM Business Solutions. Seznam aktuálních PTF najdete na webových stránkách IBM Business Solutions



(<http://www.ibm.com/servers/eserver/series/software/bizapps/ptfs.html>).

Volitelný software pro server iSeries

- **OS/400 Digital Certificate Manager (5722-SS1, volba 34)**

Tento software je nutný, pokud plánujete používání protokolu SSL (Secure Sockets Layer). Další informace najdete v tématu Aktivování SSL na serveru LDAP.

- **Cryptographic Access Provider**

Tento software je nutný, pokud plánujete používání SSL. Můžete si vybrat mezi produkty 5722-AC2 (56bitový) a 5722-AC3 (128bitový).

Pokračovat



Instalace aplikací

Instalace aplikací

Poté, co jste ověřili, že máte všechny nezbytné aplikace a volby, můžete pokračovat v souladu s níže uvedenými kroky instalace produktu IBM^(R) Business Solutions, který zahrnuje aplikace IBM Welcome Page V1.1 a IBM Telephone Directory V5.2:

1. Zajistěte, aby váš uživatelský profil měl oprávnění *ALLOBJ a *SECADM.
2. Vložte CD-ROM s produktem *IBM Business Solutions verze 1.0* do jednotky CD-ROM na serveru iSeries^(TM).
3. Na příkazový řádek OS/400^(R) napište příkaz:
RSTLICPGM LICPGM(5722BZ1) DEV(OPT01)
kde *OPT01* je vaše jednotka CD-ROM. Objeví se potvrzující zpráva o úspěšné obnově.

Instalace produktu vytvoří následující adresáře:

- **/QIBM/ProdData/IBS**
To je kořenový adresář produktu. Soubory v tomto adresáři nemohou být modifikovány.
- **/QIBM/ProdData/IBS/installable/**
Sem se ukládají soubory EAR (Enterprise archive) pro aplikace. Tento adresář je důležitý pouze tehdy, když potřebujete aplikace manuálně konfigurovat a rozmístit (např. kdybyste je chtěli rozmístit na server WebSphere^(R) Application Server for iSeries, Network Deployment).

Pokud si chcete ověřit, zda byl produkt úspěšně nainstalován, postupujte takto:

1. Na příkazový řádek OS/400 napište příkaz:
go l i c p g m
2. Vyberte volbu 10 tím, že na příkazový řádek OS/400 napíšete 10.
3. Měl by být nainstalován níže uvedený produkt:
5722BZ1 *BASE IBM Business Solutions

Pokračovat



Další krok: Konfigurace a rozmístění aplikací.

Konfigurace a rozmístění aplikací

Produkt IBM^(R) Business Solutions je konfigurován a rozmístěn pomocí grafického uživatelského rozhraní pro webovou administraci serveru IBM HTTP Server. Při konfiguraci produktu IBM Business Solutions, který zahrnuje aplikace IBM Welcome Page V1.1 a IBM Telephone Directory V5.2, postupujte takto:

Poznámka: Dříve než začnete, ověřte si, zda znáte rozlišovací jméno (DN) a heslo pro server LDAP.

Je několik způsobů, jak konfigurovat a rozmístit produkt IBM Business Solutions. Pomocí grafického uživatelského rozhraní pro webovou administraci serveru IBM HTTP Server a s ním souvisejících průvodců můžete aplikace rozmístit buď do nového, nebo do existujícího runtime prostředí aplikačního serveru. Tyto volby použijte v případě, že je rozmísťujete do prostředí WebSphere^(R) Application Server (Base) nebo WebSphere Application Server - Express. Jestliže však aplikace rozmísťujete do prostředí WebSphere Application Server, Network Deployment (ND), **musíte** je do runtime prostředí aplikačního serveru rozmístit manuálně.

Konfigurace a rozmístění na nový aplikační server

Volbu použijte, chcete-li rozmístit IBM Business Solutions do runtime prostředí nového aplikačního serveru.

Konfigurace a rozmístění na existující aplikační server

Volbu použijte, chcete-li rozmístit IBM Business Solutions do runtime prostředí existujícího aplikačního serveru.

Manuální konfigurace a rozmístění na server WebSphere Application Server, ND (Network Deployment)

Volbu použijte, chcete-li rozmístit IBM Business Solutions do runtime prostředí serveru WebSphere Application Server, ND (Network Deployment). Tato volba zahrnuje manuální nastavení a nepoužívá průvodce asociované s grafickým uživatelským rozhraním pro webovou administraci HTTP serveru.

Pokračovat



Další krok: Konfigurace a rozmístění na nový aplikační server
nebo

Pokračovat



Další krok: Konfigurace a rozmístění na existující aplikační server
nebo

Pokračovat



Další krok: Manuální konfigurace a rozmístění na server WebSphere Application Server, ND (Network Deployment)

Ověření instalace a nastavení

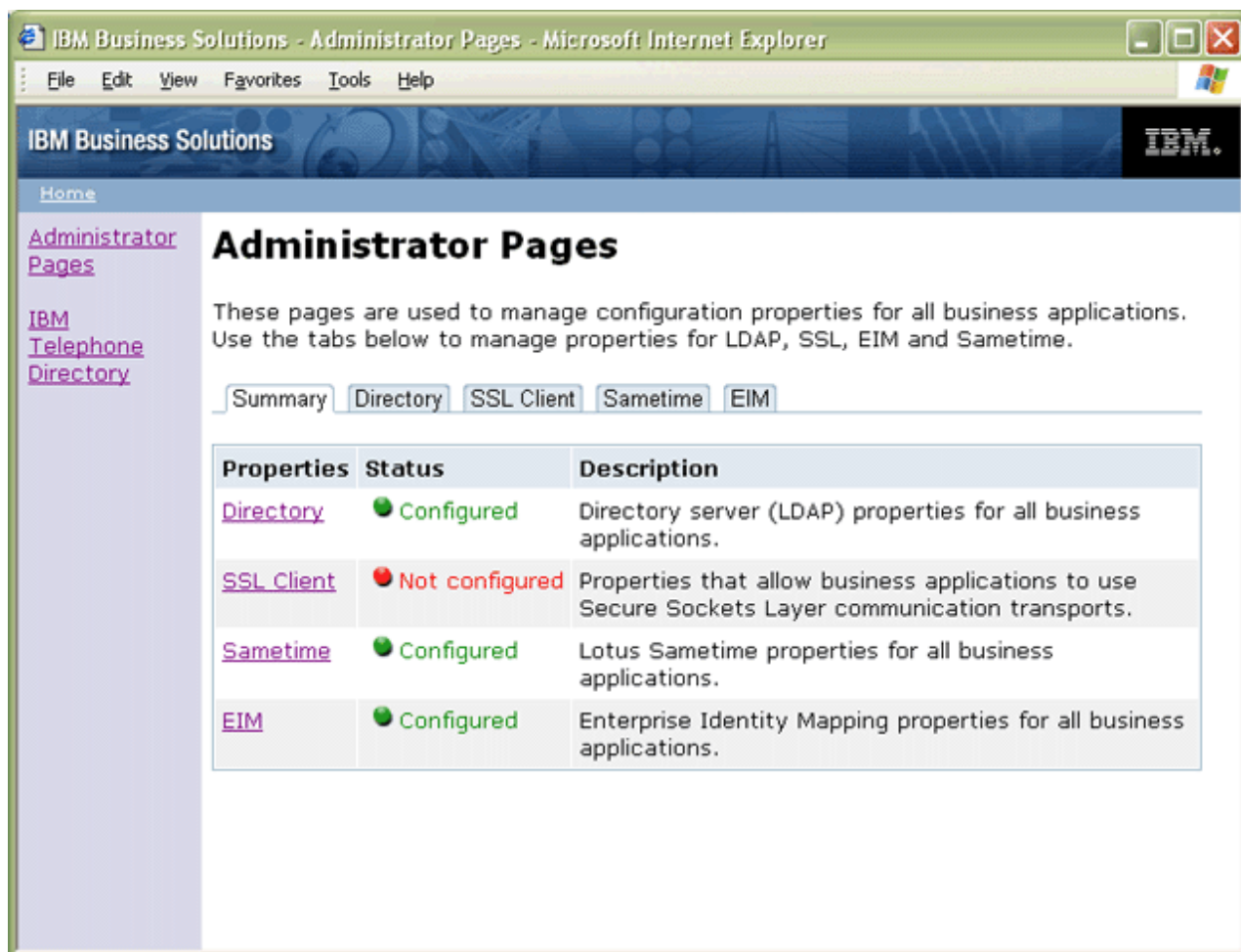
Nyní můžete ověřit, zda byly aplikace IBM^(R) Welcome Page V1.1 a IBM Telephone Directory V5.2 úspěšně nainstalovány a rozmístěny.

Administrativní rozhraní

Ve webovém prohlížeči zadejte níže uvedenou adresu URL:

`http://jméno.vašeho.serveru:port/ibm-bizApps/welcome/admin.do,`

kde *jméno.vašeho.serveru* je jméno serveru iSeries^(TM) a *port* je číslo externího HTTP portu. Adresa URL je citlivá na malá a velká písmena. Stránky pro administrátory aplikace IBM Welcome Page jsou vstupním bodem pro administraci komerčních aplikací dodaných IBM pro server WebSphere^(R) Application Server for iSeries a WebSphere Application Server - Express for iSeries. Postupně se zde budou objevovat další aplikace, které se stanou dostupnými.



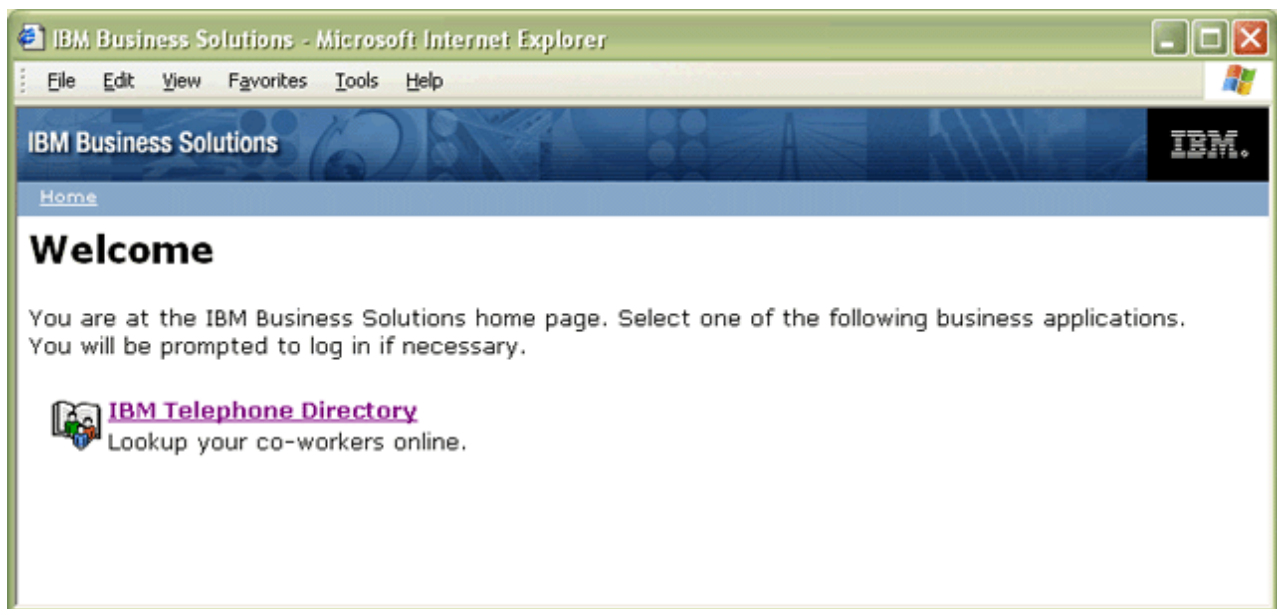
Pokud nejste schopni prohlížet stránky administrátora aplikace IBM Welcome Page V1.1, prostudujte si téma Odstraňování problémů s aplikací IBM Welcome Page V1.1.

Neadministrativní rozhraní

Ve webovém prohlížeči zadejte níže uvedenou adresu URL:

`http://jméno.vašeho.serveru:port/ibm-bizApps/welcome/home.do,`

kde *jméno.vašeho.serveru* je jméno serveru iSeries a *port* je číslo externího HTTP portu. Adresa URL je citlivá na malá a velká písmena. Aplikace IBM Welcome Page je vstupním bodem pro aplikace dodané od IBM a webové aplikace pro e-business určené pro server WebSphere Application Server for iSeries a WebSphere Application Server - Express for iSeries. Postupně se zde budou objevovat další aplikace, které se stanou dostupnými.



Pokud nejste schopni prohlížet jiné stránky, než jsou stránky určené pro administrátora aplikace IBM Welcome Page V1.1, prostudujte si téma Odstraňování problémů s aplikací IBM Welcome Page V1.1.

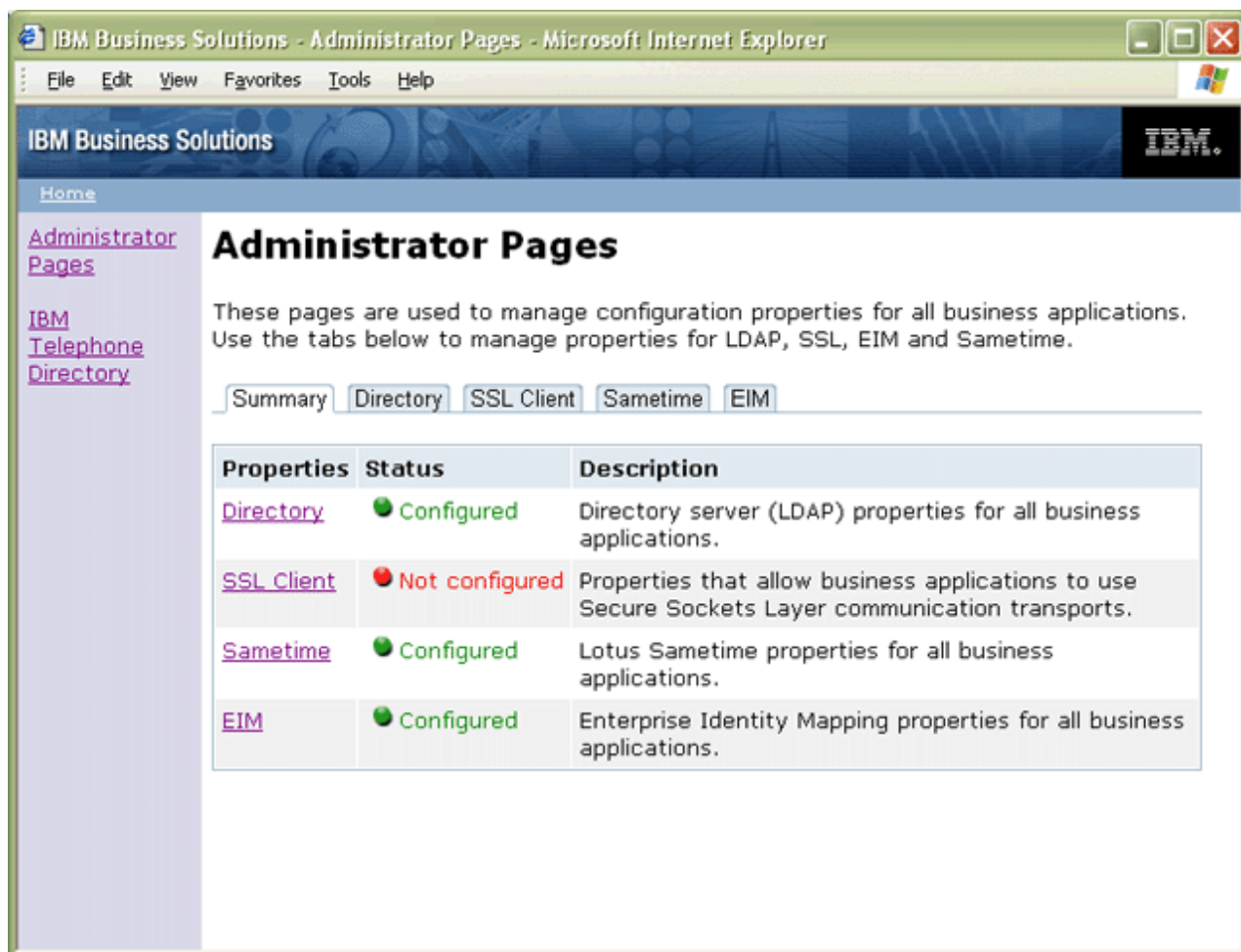
Pokud nevidíte odkaz na aplikaci IBM Telephone Directory V5.2, prostudujte si téma Odstraňování problémů s aplikací IBM Telephone Directory V5.2 pod heslem *IBM Telephone Directory V5.2*.

Administrace aplikace IBM Welcome Page V1.1

Chcete-li získat přístup k aplikaci IBM^(R) Welcome Page V1.1, zadejte v prostředí webového prohlížeče tuto adresu URL:

`http://jměno.vašeho.serveru:port/ibm-bizApps/welcome/admin.do`

kde *jměno.vašeho.serveru* je jméno aplikačního serveru, na kterém je nainstalována aplikace IBM Welcome Page V1.1, a *port* je číslo portu zadané během instalace.



Aplikaci IBM Welcome Page V1.1 můžete použít ke správě níže uvedených vlastností, jež jsou používány ostatními aplikacemi z řady IBM Business Solutions.

Správa vlastností serveru LDAP

Níže uvedené úlohy použijte k nastavení a správě vlastností serveru LDAP.

- Správa vlastností serveru.
- Správa vlastností uživatelských položek.
- Správa vlastností skupinových položek.
- Správa vlastností administrátora.

Správa vlastností klienta SSL

Chcete-li provádět správu vlastností klienta SSL, postupujte v souladu s níže uvedenými úlohami:

- Správa klientských certifikátů.
- Správa certifikátů vydavatele certifikátů (CA).

Správa vlastností produktu EIM (Enterprise Identity Mapping)

Při správě vlastností domény a serveru EIM postupujte v souladu s níže uvedenými úlohami:

- Správa vlastností serveru EIM.
- Správa vlastností domény EIM

Poznámka: EIM není k dispozici na serverech iSeries se systémem OS/400 V5R1. Jestliže není EIM na vašem serveru iSeries k dispozici, neobjeví se v aplikaci IBM Welcome Page V1.1 karta pro administraci EIM.

Správa vlastností serveru Lotus Sametime

Při správě vlastností serveru Lotus^(R) Sametime^(R) a STLinks postupujte v souladu s níže uvedenými úlohami:

- Správa vlastností serveru Sametime.
- Správa vlastností STLinks.

Další informace o tom, jak používat běžné uživatelské úlohy, najdete v tématu Používání aplikace IBM Welcome Page V1.1.

Správa vlastností serveru

Ke správě vlastností serveru LDAP použijte stránky administrátora aplikace IBM^(R) Welcome Page V1.1. Postupujte přitom takto:

1. Chcete-li získat přístup ke stránkám administrátora aplikace IBM Welcome Page V1.1, zadejte v prostředí webového prohlížeče tuto adresu URL:
`http://jméno.vašeho.serveru:port/ibm-bizApps/welcome/admin.do,`
kde *jméno.vašeho.serveru* je jméno aplikačního serveru, na kterém je nainstalována aplikace IBM Welcome Page V1.1, a *port* je číslo portu zadané během instalace.
2. Klepněte na kartu **Directory**.
3. Chcete-li nastavit nebo změnit vlastnosti adresáře, musíte se přihlásit jako administrátor serveru LDAP. Klepněte na volbu **Set up and change directory properties**.
4. Zadejte vaše LDAP DN (rozlišovací jméno) a heslo. Předvolené rozlišovací jméno administrátora je nastaveno na hodnotu `cn=Administrator`. Klepněte na **Login**.
5. Zde můžete měnit níže uvedené vlastnosti serveru:
 - **LDAP ports allowed:** Zvolte buď standardní port, nebo port SSL. Standardní port je standardní číslo portu užívané serverem LDAP. SSL port je číslo zabezpečeného portu užívaného serverem LDAP.
 - **Authentication realm:** Zadejte jméno sféry použité ve výzvěch k přihlášení za účelem informování uživatelů, jaké jméno a heslo mají zadat. Musí to být jiná hodnota, než jaká je zadána pro administrátora.
 - **Authentication port:** Jako autentizační port zvolte buď standardní port, nebo port SSL.
6. Klepněte na **Save Changes**.

Správa vlastností uživatelských položek

Ke správě vlastností uživatelských položek serveru LDAP použijte stránky administrátora aplikace IBM^(R) Welcome Page V1.1. Postupujte přitom takto:

1. Chcete-li získat přístup ke stránkám administrátora aplikace IBM Welcome Page V1.1, zadejte v prostředí webového prohlížeče tuto adresu URL:
`http://jméno.vašeho.serveru:port/ibm-bizApps/welcome/admin.do,`
kde *jméno.vašeho.serveru* je jméno aplikačního serveru, na kterém je nainstalována aplikace IBM Welcome Page V1.1, a *port* je číslo portu zadané během instalace.
2. Klepněte na kartu **Directory**.
3. Chcete-li nastavit nebo změnit vlastnosti adresáře, musíte se přihlásit jako administrátor serveru LDAP. Klepněte na volbu **Set up and change directory properties**.
4. Zadejte vaše LDAP DN (rozlišovací jméno) a heslo. Předvolené rozlišovací jméno administrátora je nastaveno na hodnotu `cn=Administrator`. Klepněte na **Login**.
5. Zde můžete měnit níže uvedené vlastnosti uživatelských položek:
 - **Parent DN:** Zadejte rozlišovací jméno (DN) nadřazeného adresáře pro skupinové položky.

- **Naming attribute:** Vyberte atribut pojmenování používaného na serveru LDAP. Hodnoty zahrnují cn, mail, serialNumber nebo uid.
 - **Object class:** Zadejte jméno třídy objektu používané k identifikaci uživatelských položek v adresáři.
6. Klepněte na **Save Changes**.

Správa vlastností skupinových položek

Ke správě vlastností skupinových položek serveru LDAP použijte stránky administrátora aplikace IBM^(R) Welcome Page V1.1. Postupujte přitom takto:

1. Chcete-li získat přístup ke stránkám administrátora aplikace IBM Welcome Page V1.1, zadejte v prostředí webového prohlížeče tuto adresu URL:
`http://jméno.vašeho.serveru:port/ibm-bizApps/welcome/admin.do,`

kde *jméno.vašeho.serveru* je jméno aplikačního serveru, na kterém je nainstalována aplikace IBM Welcome Page V1.1, a *port* je číslo portu zadané během instalace.
2. Klepněte na kartu **Directory**.
3. Chcete-li nastavit nebo změnit vlastnosti adresáře, musíte se přihlásit jako administrátor serveru LDAP. Klepněte na volbu **Set up and change directory properties**.
4. Zadejte vaše LDAP DN (rozlišovací jméno) a heslo. Předvolené rozlišovací jméno administrátora je nastaveno na hodnotu cn=Administrator. Klepněte na **Login**.
5. Zde můžete měnit níže uvedené vlastnosti skupinových položek:
 - **Parent DN:** Zadejte rozlišovací jméno (DN) nadřazeného adresáře pro skupinové položky.
 - **Naming attribute:** Zvolte atribut pojmenování používaného na serveru LDAP.
 - **Object class:** Zadejte jméno třídy objektu používané k identifikaci skupinových položek v adresáři.
 - **Member attribute:** Zvolte atribut člena používaného pro skupinové položky. Hodnoty zahrnují uniqueMember a member.
6. Klepněte na **Save Changes**.

Správa vlastností administrátora

Ke správě vlastností administrátora serveru LDAP použijte stránky administrátora aplikace IBM^(R) Welcome Page V1.1. Postupujte přitom takto:

1. Chcete-li získat přístup k aplikaci IBM Welcome Page V1.1, zadejte ve svém webovém prohlížeči tuto adresu URL:
`http://jméno.vašeho.serveru:port/ibm-bizApps/welcome/admin.do`

kde *jméno.vašeho.serveru* je jméno aplikačního serveru, na kterém je nainstalována aplikace IBM Welcome Page V1.1, a *port* je číslo portu zadané během instalace.
2. Klepněte na kartu **Directory**.
3. Chcete-li nastavit nebo změnit vlastnosti adresáře, musíte se přihlásit jako administrátor serveru LDAP. Klepněte na volbu **Set up and change directory properties**.
4. Zadejte vaše DN (rozlišovací jméno) a heslo LDAP. Předvolené rozlišovací jméno administrátora je nastaveno na hodnotu cn=Administrator. Klepněte na **Login**.
5. Zde můžete měnit níže uvedené vlastnosti:
 - **Name:** Zadejte jméno administrátora pro obchodní aplikace. Jestliže tato položka v adresáři pro specifikovaného uživatele ještě neexistuje, bude vytvořena.
 - **Password:** Zadejte heslo pro administrátora. Tato hodnota se používá pouze tehdy, pokud položka administrátora neexistuje a musí být vytvořena.
 - **Confirm Password:** Zde znovu zadejte **heslo** pro jeho potvrzení.
 - **Group:** Zadejte jméno skupiny, která identifikuje administrátory obchodních aplikací. Jestliže tato položka neexistuje, bude vytvořena.

- **Authentication realm:** Zadejte jméno sféry použité ve výzvě k přihlášení pro administrátory. Musí to být jiná hodnota, než která byla zadána pro obecné uživatele.
- **Contact information:** Zadejte zprávu, která se ukáže uživateli v případě, že se vyskytne problém. Zpráva může například obsahovat jméno administrátora, telefonní číslo nebo e-mailovou adresu.

6. Klepněte na **Save Changes**.

Správa klientských certifikátů

Ke správě klientských certifikátů použijte stránky administrátora aplikace IBM^(R) Welcome Page V1.1. Postupujte přitom takto:

1. Chcete-li získat přístup ke stránkám administrátora aplikace IBM Welcome Page V1.1, zadejte v prostředí webového prohlížeče tuto adresu URL:

`http://jméno.vašeho.serveru:port/ibm-bizApps/welcome/admin.do`

kde *jméno.vašeho.serveru* je jméno aplikačního serveru, na kterém je nainstalována aplikace IBM Welcome Page V1.1, a *port* je číslo portu zadané během instalace.

2. Klepněte na kartu **SSL Client**.

3. Zde můžete měnit níže uvedené vlastnosti certifikátu CA:

- **Keyring file:** Zadejte jméno cesty souboru klíčového řetězce obsahující klientské certifikáty pro komunikaci SSL.
- **Keyring file password:** Zadejte heslo pro soubor klíčového řetězce. Po zadání hesla se zadaná hodnota uloží a vymaže předchozí uložené heslo pro soubor klíčového řetězce.

4. Klepněte na **Save Properties**.

Na této stránce můžete rovněž vymazat vlastnosti klienta SSL.

Další informace o SSL najdete pod heslem Secure Sockets Layer (SSL) v tématu *Networking Security*.

Správa certifikátů vydavatele certifikátů (CA)

Ke správě vlastností certifikátu CA (Certificate Authority) použijte stránky administrátora aplikace IBM^(R) Welcome Page V1.1. Postupujte přitom takto:

1. Chcete-li získat přístup ke stránkám administrátora aplikace IBM Welcome Page V1.1, zadejte v prostředí webového prohlížeče tuto adresu URL:

`http://jméno.vašeho.serveru:port/ibm-bizApps/welcome/admin.do`

kde *jméno.vašeho.serveru* je jméno aplikačního serveru, na kterém je nainstalována aplikace IBM Welcome Page V1.1, a *port* je číslo portu zadané během instalace.

2. Klepněte na kartu **SSL Client**.

3. Zde můžete změnit níže uvedené vlastnosti certifikátu CA:

- **Keyring file:** Zadejte jméno cesty souboru klíčového řetězce obsahující certifikáty CA pro komunikaci SSL.
- **Keyring file password:** Zadejte heslo pro soubor klíčového řetězce. Po zadání hesla se zadaná hodnota uloží a vymaže předchozí uložené heslo pro soubor klíčového řetězce.

4. Klepněte na **Save Properties**.

Na této stránce můžete rovněž vymazat vlastnosti klienta SSL.

Další informace o SSL najdete pod heslem Secure Sockets Layer (SSL) v tématu *Networking Security*.

Správa vlastností serveru EIM

Registrace v rámci produktu EIM (Enterprise Identity Mapping) a mapování totožnosti umožňují uživatelům zaregistrovat se na serveru domén EIM a spravovat online své mapování totožnosti.

Aplikace mohou použít vlastností konfigurace pro komunikaci se serverem domény EIM. Jakmile navážou spojení, mohou v doméně vyhledávat požadovaná jména alias dodaná správcem EIM, která jsou prostředkem pro mapování uživatelských registrů na fyzický systém.

Poznámka: Dříve než budete aktivovat registraci a mapování totožnosti EIM, prostudujte si téma Interaction with an Enterprise Identity Mapping server, kde najdete informace o tom, jak aplikace IBM^(R) Welcome Page V1.1 používá EIM a jaká jsou případná omezení integrace EIM do aplikace. EIM není k dispozici na serverech iSeries^(TM) se systémem OS/400^(R) V5R1. Jestliže není EIM na vašem serveru iSeries k dispozici, neobjeví se v aplikaci IBM Welcome Page V1.1 karta pro administraci EIM. Dále si ověřte, že na vašem serveru byla aplikována všechna PTF potřebná k tomu, abyste mohli EIM ve verzi V5R2 používat. Další informace najdete v tématu Ověření nezbytných předpokladů.

Další informace o vlastnostech EIM a přidání alias najdete v těchto tématech:

- Správa vlastností EIM (strana 21)
- Přidání alias k vytvoření systémového uživatelského registru pro uživatele komerčních aplikací. (strana 21)
- Přidání alias k vytvoření jiných systémových registrů nebo registrů uživatelů aplikací. (strana 22)

Správa vlastností EIM

Ke správě vlastností EIM všech obchodních aplikací použijte stránky administrátora aplikace IBM Welcome Page V1.1. Postupujte přitom takto:

1. Ujistěte se, že EIM je na vašem serveru iSeries^(TM) nastaveno a spuštěno.
2. Chcete-li získat přístup k aplikaci IBM Survey Creator, zadejte ve svém webovém prohlížeči tuto adresu URL:
`http://your.server.name:port/ibm-bizApps/welcome/admin.do`
kde *jméno.vašeho.serveru* je jméno serveru, na kterém je nainstalována aplikace IBM Welcome Page a *port* je číslo portu zadané během instalace.
3. Klepněte na kartu **EIM**. Jestliže není aplikace EIM na vašem serveru iSeries k dispozici, neobjeví se v aplikaci IBM Welcome Page V1.1 karta pro administraci aplikace EIM.
4. Chcete-li změnit vlastnosti serveru EIM, musíte se přihlásit s profilem administrátora aplikace.
5. Můžete měnit níže uvedené vlastnosti serveru EIM:
 - **Host name:** Zadejte hostitelské jméno IP nebo adresu schránky úložiště EIM, kterou má obchodní aplikace používat.
 - **LDAP ports allowed:** Zvolte buď standardní port, nebo port SSL. Standardní port je standardní číslo portu TCP/IP užívané serverem EIM. SSL port je číslo zabezpečeného portu užívaného serverem EIM.
6. Klepněte na **Save Properties** nebo **Delete Properties** podle toho, co chcete modifikovat.

Přidání jména alias k uživatelským registrům

Poté, co jste modifikovali vlastnosti EIM, musíte pomocí produktu iSeries Navigator nastavit a administrovat servery domény EIM. Musíte uživatelským registrům dodat jména alias, která jste definovali pro doménu EIM. Jména alias poskytují informace, které aplikace potřebují, aby mohly mapovat abstraktní uživatelský registr na jméno hostitelského systému, port a metodu autentizace.

Pomocí těchto kroků přidáte alias a vytvoříte systémový uživatelský registr pro uživatele komerčních aplikací:

1. Spusťte produkt iSeries Navigator.
2. Rozbalte **Správa domény**.
3. Rozbalte jméno domény EIM, kterou chcete spravovat.
4. Je-li to nutné, zadejte DN a heslo administrátora domény a klepněte na **OK**.
5. Klepněte na **Uživatelské registry**. Na pravém panelu se objeví seznam registrů.
6. Na panelu **Úlohy EIM** klepněte na **Přidat nový systémový registr**.

Poznámka: Není-li panel úloh viditelný, jděte na horní nabídku **Zobrazit** a vyberte **Blok úloh**. Blok úloh by měl být nyní zaškrtnut a oblast úloh by měla být viditelná.

7. V okně **Přidat systémový registr** proveďte následující kroky:

a. Do pole **Registr** zadejte jméno nového registru.

b. V poli **Typ** vyberte **LDAP**.

c. Do pole **Alias** zadejte jméno hostitele a číslo portu TCP/IP, který používá server adresářů a který mají v důsledku konfigurace používat aplikace. Například jsou-li konfigurovány tak, aby používaly server adresářů na adrese server.rchland.ibm.com port 388, zadejte jako alias `host=server.rchland.ibm.com, port=388`.

Je několik vlastností, které komerční aplikace ve jméně alias uživatelského registru zachovávají:

- **host** - Je to jméno hostitele TCP/IP nebo IP adresa tohoto uživatelského registru. Obchodní aplikace mohou tuto hodnotu použít, když potřebují komunikovat se systémem. Například, IBM Telephone Directory tuto hodnotu používá k potvrzení požadavků uživatele na přidání mapování totožnosti (nebo sdružování) k jejich identifikátoru EIM. Toto nastavení nemá žádnou předvolenou hodnotu. Například, `host=server.rchland.ibm.com`.
- **protocol** - Tento protokol se používá ke komunikaci se systémem. Platné hodnoty jsou `ldap` a `ftp`, přičemž předvolená hodnota je `ldap`. Podrobnosti viz heslo **host**. Například, `protocol=ftp`.
- **port** - Číslo portu TCP/IP použitého pro komunikaci se systémem. Platné hodnoty jsou mezi 1 a 65535. Předvolená hodnota je 389, je-li použit protokol `ldap`, nebo 20, je-li použit protokol `ftp`. Podrobnosti viz heslo **host**. Například, `port=388`
- **os400-sys** - Hodnota atributu `os400-sys` používaná pro přístup k objektům OS/400 jako záznamům v adresářovém stromu přístupném pro LDAP. Obchodní aplikace mohou tuto hodnotu použít pro přístup k uživatelským profilům OS/400, které se promítají jako záznamy v adresářovém stromu. Hodnota se používá jen tehdy, používá-li se pro komunikaci se systémem OS/400 protokol `ldap`. Předvolená hodnota je stejná jako hodnota uvedená u hostitele (povinná). Například `os400-sys=system-A.rchland.ibm.com`
- **readonly** - Znamená, že uživatelský registr se bude používat výhradně ke čtení nebo získání informací. Je-li uveden, mohou komerční aplikace použít nebo zobrazit mapování totožnosti (nebo sdružování) mapované na tento uživatelský registr, ale nesmějí přidat nová mapování totožnosti nebo odstranit/modifikovat existující mapování totožnosti. Toto nastavení je v předvolbě zablokováno. Například, `readonly`
- **Poznámky:**
 - Jména vlastností a hodnoty nejsou citlivé na velikost písmen.
 - Je-li uvedeno několik vlastností, musí být odděleny čárkou (',').
 - Vlastnosti mohou být u každého alias uvedeny pouze jednou. (Žádné duplicity.)
 - U jednoho uživatelského registru je povolen pouze jeden typ alias IBS.
 - Obchodní aplikace hledají specificky uživatelské registry s alias typu IBS. Registry bez alias typu IBS se ignorují.
 - Typy alias jsou citlivé na velikost písmen. IBS musí být zadán pouze samými velkými písmeny.

d. Pod záhlavím **Address aliases** v poli **Type** zadejte **IBS** (a přepište vše, co je případně zobrazeno nebo vybráno).

e. Klepněte na **Add**.

f. Klepněte na **OK**.

Přidání alias k vytvoření jiných systémových registrů nebo registrů uživatelů aplikací

Pomocí těchto kroků přidáte alias a vytvoříte systémový uživatelský registr pro uživatele komerčních aplikací:

1. Spusíte produkt iSeries Navigator.
2. Rozbalte **Správa domény**.
3. Rozbalte jméno domény EIM, kterou chcete spravovat.
4. Je-li to nutné, zadejte DN a heslo administrátora domény a klepněte na **OK**.
5. Klepněte na **Uživatelské registry**. Na pravém panelu se objeví seznam registrů.

6. Na panelu **Úlohy EIM** klepněte na volbu **Přidat nový systémový registr**, pomocí níž můžete přidat nový systémový uživatelský registr. Nebo vyberte volbu **Přidat nový aplikační uživatelský registr**, čímž přidáte nový aplikační uživatelský registr.

Poznámka: Není-li panel úloh viditelný, jděte na horní nabídku, klepněte na Zobrazit a vyberte Blok úloh. Blok úloh by měl být nyní zaškrtnut a oblast úloh by měla být viditelná.

7. V okně **Přidat systémový registr** nebo **Přidat aplikační registr** proveďte následující kroky:

- Do pole **Registr** zadejte jméno nového registru.
- Jestliže používáte **Průvodce přidáním systémového registru**, skočte na krok c. Jestliže používáte **Průvodce přidáním aplikačního registru**, zadejte do pole **Nadřazený registr**, zadejte jméno systémového uživatelského registru, jehož podmnožinou je tento aplikační uživatelský registr.
- V poli **Typ** vyberte typ definice uživatelského registru, který chcete přidat. Vybrat můžete předdefinovaný typ nebo zadejte hodnotu, která odpovídá vašim potřebám.
- V poli **Alias** zadejte vlastnosti, které komerční aplikace musí použít, když potřebují komunikovat se systémem. Podrobnosti najdete ve vysvětlení vlastností alias.

Je několik vlastností, které aplikace ve jméně alias uživatelského registru zachovávají:

- **host** - Je to jméno hostitele TCP/IP nebo IP adresa tohoto uživatelského registru. Obchodní aplikace mohou tuto hodnotu použít, když potřebují komunikovat se systémem. Například, IBM Telephone Directory tuto hodnotu používá k potvrzení požadavků uživatele na přidání mapování totožnosti (nebo sdružování) k jejich identifikátoru EIM. Toto nastavení nemá žádnou předvolenou hodnotu. Například, `host=server.rchland.ibm.com`.
- **protocol** - Tento protokol se používá ke komunikaci se systémem. Platné hodnoty jsou `ldap` a `ftp`, přičemž předvolená hodnota je `ldap`. Podrobnosti viz heslo **host**. Například, `protocol=ftp`
- **port** - Číslo portu TCP/IP použitého pro komunikaci se systémem. Platné hodnoty jsou mezi 1 a 65535. Předvolená hodnota je 389, je-li použit protokol `ldap`, nebo 20, je-li použit protokol `ftp`. Podrobnosti viz heslo **host**. Například, `port=388`
- **os400-sys** - Hodnota atributu `os400-sys` používaná pro přístup k objektům OS/400 jako záznamům v adresářovém stromu přístupném pro LDAP. Obchodní aplikace mohou tuto hodnotu použít pro přístup k uživatelským profilům OS/400, které se promítají jako záznamy v adresářovém stromu. Hodnota se používá jen tehdy, používá-li se pro komunikaci se systémem OS/400 protokol `ldap`. Předvolená hodnota je stejná jako hodnota uvedená u hostitele (povinná). Například, `os400-sys=system-A.rchland.ibm.com`
- **readonly** - Znamená, že uživatelský registr se bude používat výhradně ke čtení nebo získání informací. Je-li uveden, mohou komerční aplikace použít nebo zobrazit mapování totožnosti (nebo sdružování) mapované na tento uživatelský registr, ale nesmějí přidat nová mapování totožnosti nebo odstranit/modifikovat existující mapování totožnosti. Toto nastavení je v předvolbě zablokováno. Například, `readonly`.
- **Poznámky:**
 - Jména vlastností a hodnoty nejsou citlivé na velikost písmen.
 - Je-li uvedeno několik vlastností, musí být odděleny čárkou (',').
 - Vlastnosti mohou být u každého alias uvedeny pouze jednou. (Žádné duplicity.)
 - U jednoho uživatelského registru je povolen pouze jeden typ alias IBS.
 - Obchodní aplikace hledají specificky uživatelské registry s alias typu IBS. Registry bez jména alias typu IBS se ignorují.
 - Typy alias jsou citlivé na velikost písmen. IBS musí být zadán pouze velkými písmeny.
- e. Pod záhlavím **Address aliases** v poli **Type** zadejte **IBS** (a přepište vše, co je případně zobrazeno nebo vybráno).
- f. Klepněte na **Add**.
- g. Klepněte na **OK**.

Nyní byste měli nový registr vidět v seznamu systémových registrů. Tento registr představuje server adresářů, který aplikace užívají. Alias, který jste k němu přidali, umožňuje webovým aplikacím, aby jej identifikovaly.

Nyní můžete přidat další registry, které představují další servery. Jestliže přidáte podobný alias, aplikace IBM Telephone Directory V5.2 jej rozezná a dovolí uživatelům, aby sami zaregistrovali své osobní totožnosti pro tyto servery.

V současné době je aplikace IBM Telephone Directory V5.2 jedinou komerční aplikací, která používá vlastnosti EIM. Používá je proto, aby zajistila automatickou registraci EIM a samosprávu totožností uživatelů. Další informace najdete pod záhlavím Set up EIM registration and identity mapping v tématu *IBM Telephone Directory V5.2*.

Správa vlastností domény EIM

Funkce pro registraci a mapování totožnosti, které jsou součástí produktu EIM (Enterprise Identity Mapping), umožňují uživatelům zaregistrovat se na serveru domén EIM a spravovat online svá mapování totožnosti.

Poznámka: Dříve než budete aktivovat registraci a mapování totožnosti EIM, prostudujte si téma Interaction with an Enterprise Identity Mapping server, kde najdete informace o tom, jak aplikace IBM^(R) Welcome Page V1.1 používá EIM a jaká jsou případná omezení spojená s integrací EIM do aplikace. EIM není k dispozici na serverech iSeries, které provozují systém OS/400^(R) V5R1. Jestliže není EIM na vašem serveru iSeries k dispozici, neobjeví se v aplikaci IBM Welcome Page V1. karta pro administraci EIM. Dále si ověřte, že na vašem serveru byla aplikována všechna PTF potřebná k tomu, abyste mohli EIM ve verzi V5R2 používat. Další informace najdete v tématu Ověření nezbytných předpokladů.

Další informace o vlastnostech EIM a přidání jmen alias najdete v tématech:

- Modifikace vlastností domény EIM (strana 24)
- Přidání alias k vytvoření systémového uživatelského registru pro uživatele komerčních aplikací. (strana 24)
- Přidání alias k vytvoření jiných systémových registrů nebo registrů uživatelů aplikací. (strana 25)

Modifikace vlastností domény EIM

Ke změně vlastností domény EIM použijte stránky administrátora aplikace IBM Welcome Page V1.1. Postupujte přitom takto:

1. Ujistěte se, že je aplikace EIM na vašem serveru iSeries^(TM) nastavena a spuštěna.
2. Chcete-li získat přístup k aplikaci IBM Survey Creator, zadejte ve svém webovém prohlížeči tuto adresu URL:
`http://jméno.vašeho.serveru:port/ibm-bizApps/welcome/admin.do`
kde *jméno.vašeho.serveru* je jméno serveru, na kterém je nainstalována aplikace IBM Welcome Page a *port* je číslo portu zadané během instalace.
3. Chcete-li změnit vlastnosti domény EIM, musíte se přihlásit s profilem administrátora aplikace.
4. Můžete měnit níže uvedené vlastnosti domény EIM:
 - **Name**
 - **Parent DN**
 - **Administrator DN:** Zadejte rozlišovací jméno (DN) administrátora k úložišti EIM.
 - **Administrator password:** Zadejte heslo pro administrátora EIM.
5. Klepněte na **Save Properties** nebo **Delete Properties** podle toho, co chcete modifikovat.

Přidejte k uživatelským registrům jména alias

Poté, co jste modifikovali vlastnosti EIM, musíte pomocí produktu iSeries Navigator nastavit a administrovat servery domény EIM. Musíte uživatelským registrům dodat jména alias, která jste definovali pro doménu EIM. Jména alias poskytují informace, které aplikace potřebují, aby mohly mapovat abstraktní uživatelský registr na jméno hostitelského systému, port a metodu autentizace.

Pomocí těchto kroků přidáte alias a vytvoříte systémový uživatelský registr pro uživatele komerčních aplikací:

1. Spusťte produkt iSeries Navigator.
2. Rozbalte **Správa domény**.

3. Rozbalte jméno domény EIM, kterou chcete spravovat.
4. Je-li to nutné, zadejte DN a heslo administrátora domény a klepněte na **OK**.
5. Klepněte na **Uživatelský registr**. Na pravém panelu se objeví seznam registrů.
6. Na panelu **Úlohy EIM** klepněte na **Přidat nový systémový registr**.

Poznámka: Není-li panel úloh viditelný, jděte na horní nabídku **Zobrazit** a vyberte **Blok úloh**. Blok úloh by měl být nyní zaškrtnut a oblast úloh by měla být viditelná.

7. V okně **Přidat systémový registr** proveďte následující kroky:

- a. Do pole **Registr** zadejte jméno nového registru.

- b. V poli **Typ** vyberte **LDAP**.

- c. Do pole **Alias** zadejte jméno hostitele a číslo portu TCP/IP, který používá server adresářů a který mají v důsledku konfigurace používat aplikace. Například, jsou-li konfigurovány tak, aby používaly server adresářů na adrese server.rchland.ibm.com port 388, zadejte jako alias `host=server.rchland.ibm.com, port=388`.

Je několik vlastností, které komerční aplikace ve jméně alias uživatelského registru zachovávají:

-
- **host** - Je to jméno hostitele TCP/IP nebo IP adresa tohoto uživatelského registru. Obchodní aplikace mohou tuto hodnotu použít, když potřebují komunikovat se systémem. Například, IBM Telephone Directory tuto hodnotu používá k potvrzení požadavků uživatele na přidání mapování totožnosti (nebo sdružování) k jejich identifikátoru EIM. Toto nastavení nemá žádnou předvolenou hodnotu. Například, `host=server.rchland.ibm.com`.
- **protocol** - Tento protokol se používá ke komunikaci se systémem. Platné hodnoty jsou `ldap` a `ftp`, přičemž předvolená hodnota je `ldap`. Podrobnosti viz heslo **host**. Například, `protocol=ftp`.
- **port** - Číslo portu TCP/IP použitého pro komunikaci se systémem. Platné hodnoty jsou mezi 1 a 65535. Předvolená hodnota je 389, je-li použit protokol `ldap`, nebo 20, je-li použit protokol `ftp`. Podrobnosti viz heslo **host**. Například, `port=388`
- **os400-sys** - Hodnota atributu `os400-sys` používaná pro přístup k objektům OS/400 jako záznamům v adresářovém stromu přístupném pro LDAP. Obchodní aplikace mohou tuto hodnotu použít pro přístup k uživatelským profilům OS/400, které se promítají jako záznamy v adresářovém stromu. Hodnota se používá jen tehdy, používá-li se pro komunikaci se systémem OS/400 protokol `ldap`. Předvolená hodnota je stejná jako hodnota uvedená u hostitele (povinná). Například, `os400-sys=system-A.rchland.ibm.com`
- **readonly** - Znamená, že uživatelský registr se bude používat výhradně ke čtení nebo získání informací. Je-li uveden, mohou komerční aplikace použít nebo zobrazit mapování totožnosti (nebo sdružování) mapované na tento uživatelský registr, ale nesmějí přidat nová mapování totožnosti nebo odstranit/modifikovat existující mapování totožnosti. Toto nastavení je v předvolbě zablokováno. Například, `readonly`

Poznámky:

- Jména vlastností a hodnoty nejsou citlivé na velikost písmen.
 - Je-li uvedeno několik vlastností, musí být odděleny čárkou (`,`).
 - Vlastnosti mohou být u každého alias uvedeny pouze jednou. (Žádné duplicity.)
 - U jednoho uživatelského registru je povolen pouze jeden typ alias IBS.
 - Obchodní aplikace hledají specificky uživatelské registry s alias typu IBS. Registry bez alias typu IBS se ignorují.
 - Typy alias jsou citlivé na velikost písmen. IBS musí být zadán pouze samými velkými písmeny.
- d. Pod záhlavím **Address aliases** v poli **Type** zadejte **IBS** (a přepište vše, co je případně zobrazeno nebo vybráno).
 - e. Klepněte na **Add**.
 - f. Klepněte na **OK**.

Přidání alias k vytvoření jiných systémových registrů nebo aplikačních uživatelských registrů

Pomocí těchto kroků přidáte alias a vytvoříte systémový nebo aplikační uživatelský registr:

1. Spusťte produkt iSeries Navigator.
2. Rozbalte **Správa domény**.
3. Rozbalte jméno domény EIM, kterou chcete spravovat.
4. Je-li to nutné, zadejte DN a heslo administrátora domény a klepněte na **OK**.
5. Klepněte na **Uživatelské registry**. Na pravém panelu se objeví seznam registrů.
6. Na panelu **Úlohy EIM**, klepněte na **Přidat nový systémový registr** a přidáte tak nový systémový uživatelský registr, nebo **Přidat nový aplikační uživatelský registr**, čímž přidáte nový aplikační uživatelský registr.
Poznámka: Není-li panel úloh viditelný, jděte na horní nabídku, klepněte na Zobrazit a vyberte blok úloh. Blok úloh by měl být nyní zaškrtnut a oblast úloh by měla být viditelná.
7. V okně **Přidat systémový registr** nebo **Přidat aplikační registr** proveďte následující kroky:
 - a. Do pole **Registr** zadejte jméno nového registru.
 - b. Jestliže používáte **Průvodce přidáním systémového registru**, skočte na krok c. Jestliže používáte **Průvodce přidáním aplikačního registru**, zadejte do pole **Nadřazený registr** jméno systémového uživatelského registru, jehož podmnožinou je tento aplikační uživatelský registr.
 - c. V poli **Typ** vyberte typ definice uživatelského registru, který chcete přidat. Vybrat můžete předdefinovaný typ nebo zadejte hodnotu, která odpovídá vašim potřebám.
 - d. V poli **Alias** zadejte vlastnosti, které komerční aplikace musí použít, když potřebují komunikovat se systémem. Podrobnosti najdete ve vysvětlení vlastností alias.

Je několik vlastností, které aplikace ve jméně alias uživatelského registru zachovávají:

- **host** - Je to jméno hostitele TCP/IP nebo IP adresa tohoto uživatelského registru. Obchodní aplikace mohou tuto hodnotu použít, když potřebují komunikovat se systémem. Například, IBM Telephone Directory tuto hodnotu používá k potvrzení požadavků uživatele na přidání mapování totožnosti (nebo sdružování) k jejich identifikátoru EIM. Toto nastavení nemá žádnou předvolenou hodnotu. Například, host=server.rchland.ibm.com.
- **protocol** - Tento protokol se používá ke komunikaci se systémem. Platné hodnoty jsou ldap a ftp, přičemž předvolená hodnota je ldap. Podrobnosti viz heslo **host**. Například, protocol=ftp
- **port** - Číslo portu TCP/IP použitého pro komunikaci se systémem. Platné hodnoty jsou mezi 1 a 65535. Předvolená hodnota je 389, je-li použit protokol ldap, nebo 20, je-li použit protokol ftp. Podrobnosti viz heslo **host**. Například, port=388
- **os400-sys** - Hodnota atributu os400-sys používaná pro přístup k objektům OS/400 jako záznamům v adresářovém stromu přístupném pro LDAP. Obchodní aplikace mohou tuto hodnotu použít pro přístup k uživatelským profilům OS/400, které se promítají jako záznamy v adresářovém stromu. Hodnota se používá jen tehdy, používá-li se pro komunikaci se systémem OS/400 protokol ldap. Předvolená hodnota je stejná jako hodnota uvedená u hostitele (povinná). Například, os400-sys=system-A.rchland.ibm.com
- **readonly** - Znamená, že uživatelský registr se bude používat výhradně ke čtení nebo získání informací. Je-li uveden, mohou komerční aplikace použít nebo zobrazit mapování totožnosti (nebo sdružování) mapované na tento uživatelský registr, ale nesmějí přidat nová mapování totožnosti nebo odstranit/modifikovat existující mapování totožnosti. Toto nastavení je v předvolbě zablokováno. Například, readonly.

Poznámky:

- Jména vlastností a hodnoty nejsou citlivé na velikost písmen.
 - Je-li uvedeno několik vlastností, musí být odděleny čárkou (',').
 - Vlastnosti mohou být u každého alias uvedeny pouze jednou. (Žádné duplicity.)
 - U jednoho uživatelského registru je povolen pouze jeden typ alias IBS.
 - Obchodní aplikace hledají specificky uživatelské registry s alias typu IBS. Registry bez alias typu IBS se ignorují.
 - Typy alias jsou citlivé na velikost písmen. IBS musí být zadán pouze samými velkými písmeny.
- e. Pod záhlavím **Address aliases** v poli **Type** zadejte **IBS** (a přepište vše, co je případně zobrazeno nebo vybráno).
 - f. Klepněte na **Add**.

g. Klepněte na **OK**.

Nyní byste měli nový registr vidět v seznamu systémových registrů. Tento registr představuje server adresářů, který aplikace užívají. Alias, který jste k němu přidali, umožňuje webovým aplikacím, aby jej identifikovaly.

Nyní můžete přidat další registry, které představují další servery. Jestliže přidáte podobný alias, aplikace IBM Telephone Directory V5.2 jej rozezná a dovolí uživatelům, aby sami zaregistrovali své osobní totožnosti pro tyto servery.

V současné době je aplikace IBM Telephone Directory V5.2 jedinou komerční aplikací, která používá vlastnosti EIM. Používá je proto, aby zajistila automatickou registraci EIM a samosprávu totožností uživatelů. Další informace najdete pod záhlavím Set up EIM registration and identity mapping v tématu *IBM Telephone Directory V5.2*.

Správa vlastností serveru Sametime

Chcete-li změnit vlastnosti serveru Sametime^(R), použijte k tomu stránky administrátora aplikace IBM^(R) Welcome Page V1.1. Postupujte přitom takto:

1. Chcete-li získat přístup ke stránkám administrátora aplikace IBM Welcome Page V1.1, zadejte v prostředí webového prohlížeče tuto adresu URL:

`http://jméno.vašeho.serveru:port/ibm-bizApps/welcome/admin.do,`

kde *jméno.vašeho.serveru* je jméno aplikačního serveru, na kterém je nainstalována aplikace IBM Welcome Page V1.1, a *port* je číslo portu zadané během instalace.

2. Klepněte na kartu **Sametime**.
3. Zde můžete změnit níže uvedené vlastnosti serveru Sametime:
 - **Host name:** Zadejte hostitelské jméno nebo adresu serveru Sametime.
4. Klepněte na **Save Properties**.

Z této stránky administrátora můžete rovněž vymazat vlastnosti serveru Sametime.

Správa vlastností STLinks

Chcete-li změnit vlastnosti odkazů produktu Sametime^(R) (STLinks), použijte k tomu stránky administrátora aplikace IBM^(R) Welcome Page V1.1. Postupujte přitom takto:

1. Chcete-li získat přístup ke stránkám administrátora aplikace IBM Welcome Page V1.1, zadejte v prostředí webového prohlížeče tuto adresu URL:

`http://jméno.vašeho.serveru:port/ibm-bizApps/welcome/admin.do,`

kde *jméno.vašeho.serveru* je jméno aplikačního serveru, na kterém je nainstalována aplikace IBM Welcome Page V1.1, a *port* je číslo portu zadané během instalace.

2. Klepněte na kartu **Sametime**.
3. Zde můžete měnit níže uvedené vlastnosti STLinks:
 - **HTTP ports allowed:** Zvolte buď standardní port, nebo port SSL. Standardní port je standardní číslo portu TCP/IP používaného serverem Sametime. SSL port je číslo zabezpečeného portu TCP/IP používaného serverem Sametime.
 - **Runtime package URL:** Na serveru Sametime zadejte adresu URL do runtime adresáře STLinks.
4. Klepněte na **Save Properties**.

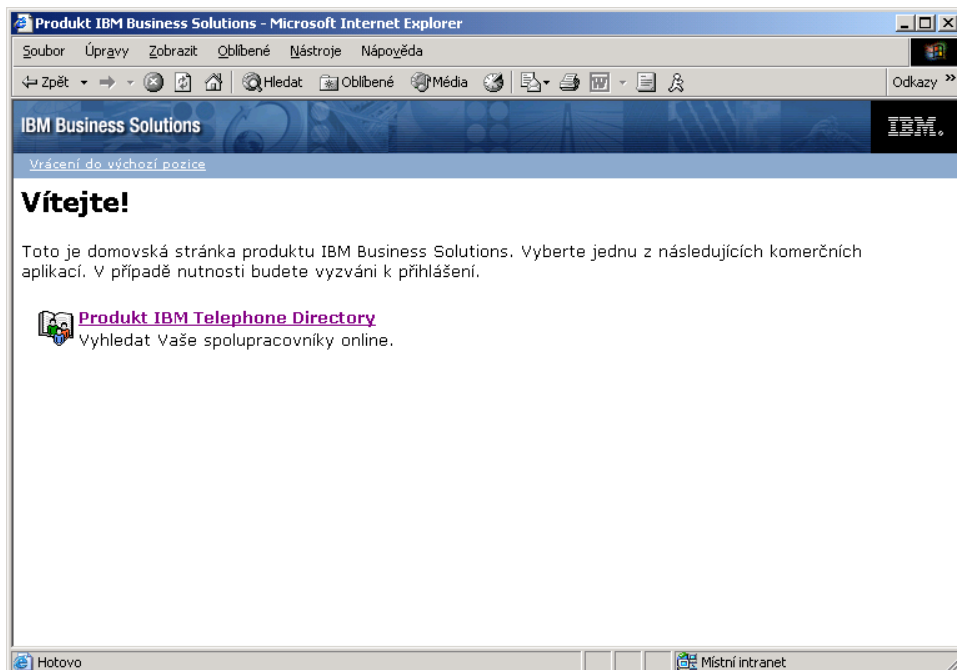
Z této stránky administrátora můžete rovněž vymazat vlastnosti serveru Sametime.

Používání aplikace IBM Welcome Page V1.1

Chcete-li získat přístup k aplikaci IBM^(R) Welcome Page V1.1, zadejte ve svém webovém prohlížeči tuto adresu URL:

`http://jměno.vašeho.serveru:port/ibm-bizApps/welcome/home.do`

kde *jměno.vašeho.serveru* je jméno aplikačního serveru, na kterém je nainstalována aplikace IBM Welcome Page V1.1, a *port* je číslo portu zadané během instalace.



Klepněte na obchodní aplikace, které jsou konfigurovány pro použití s aplikací IBM Welcome Page V1.1.

Další informace o provádění běžných administrativních úloh najdete v tématu Administrace aplikace IBM Welcome Page V1.1.

Odstraňování problémů s aplikací IBM Welcome Page V1.1

Dříve než začnete s odstraňováním problémů s aplikací IBM^(R) Welcome Page V1.1, zodpovězte níže uvedené otázky, které vám mohou pomoci vyřešit běžné problémy s užíváním této aplikace:

- Jsou nainstalovány všechny nezbytné produkty? Další informace najdete v tématu Ověření nezbytných předpokladů.
- Je spuštěn server LDAP?
- Je spuštěna aplikace IBM Welcome Page?
- Je spuštěn aplikační server?
- Je spuštěn HTTP server?

Jestliže potíže přetrvávají, postupujte podle níže uvedených informací:

Odstraňování problémů s nastavením

Problém	Příčina	Řešení
Instalace byla neúspěšná, zobrazila se následující zpráva: ldap_search: Insufficient access	Zadali jste chybné heslo administrátora na serveru LDAP.	Obstarejte si správné heslo nebo heslo vynulujte.

Došlo k selhání nastavovacího skriptu a zobrazily se následující zprávy: ldap_search: No such object Error 32 verifying LDAP settings	Tento problém může být způsoben neexistujícím základním rozlišovacím jménem (DN) na serveru LDAP.	Jedná se o problém se základní konfigurací serveru LDAP. Další informace najdete pod heslem Odstraňování problémů se serverem LDAP v tématu <i>LDAP (Directory Server)</i> .
Produkt IBM Business Solutions (5722-BZ1) není uveden na seznamu, pokud běží příkaz RSTLICPGM pro předinstalovaný a předkonfigurovaný server iSeries ^(TM) .	Produkt IBM Business Solutions není nainstalován na serveru.	Přinstalujte aplikaci IBM Telephone Directory V5.2 i aplikaci IBM Welcome Page V1.1.

Odstraňování problémů s autentizací

Problém	Příčina	Řešení
Chyba přihlášení.	ID uživatele a heslo v aplikaci musí obsahovat znaky mapované na CCSID úlohy používaný HTTP serverem. Jinak dojde k chybě autentizace.	Ujistěte se, že znaky jsou mapovány na CCSID úlohy používaný HTTP serverem. Další informace najdete pod heslem Upozornění a omezení v tématu <i>IBM Telephone Directory V5.2</i> .
Chyba adresy URL nebo se nezobrazuje aplikace.	Jestliže se nepustí aplikace IBM Welcome Page, došlo k chybě adresy URL (http://jméno.vašeho.serveru:port/ibm-bizApps/welcome/home.do nebo http://jméno.vašeho.serveru:port/ibm-bizApps/welcome/admin.do).	Spusťte aplikaci IBM Welcome Page.

Odstraňování problémů s užíváním

Záměna ID uživatele.	Pokud jako administrátor potřebujete aktualizovat nebo registrovat uživatele v uzavřeném prostředí zápisu, může dojít k záměně uživatelského hesla, které má být do aplikace zadáno za účelem autentizace.	Předvolené ID uživatele je nastaveno na Administrator . Heslo je nastaveno během instalace. Nazadávejte vaše osobní ID a heslo. ID uživatele aplikace je vždy viditelné pro všechny. Pokud neznáte ID uživatele pro vstup, použijte k jeho nalezení vyhledávací stránku aplikace. ID uživatele je zobrazeno pod obrázkem.
Speciální znaky (jako “, &, < nebo >) nejsou řádně zpracovány.	Aplikace IBM Welcome Page V1.1 byla napsána tak, aby akceptovala a řádně zpracovávala všechny znaky, a to i znaky, určené jako speciální znaky (nebo metaznaky) pro HTML, JavaScript ^(TM) a hodnoty atributů a filtrů LDAP.	Jsou známy případy, kdy aplikace IBM Welcome Page V1.1 zpracovává speciální znaky pro hodnoty atributů LDAP řádně, v souladu se standardem RFC 2253. Produkt iSeries Directory Services (LDAP) však tento standard plně nepodporuje. V takovýchto případech nelze dělat nic jiného, než se takovým znakům vyhnout. Příkladem tohoto problému je znak uvozovek (“). Standard RFC 2253 uvádí, že danému znaku musí předcházet zpětné lomítko(\). Jinak nebude v hodnotách atributů LDAP akceptován jako správný znak. Vzhledem k tomu, že aktuální verze serveru LDAP nepodporuje plně standard RFC 2253, ukládá server jak znak zpětného lomítka, tak znak uvozovek.

Protokolování chyb a ladění

• Protokoly chyb

Aplikační server má velké množství protokolů, do kterých jsou protokolovány zprávy. Například systémové zprávy, které mohou být protokolovány kteroukoliv komponentou aplikačního serveru nebo aplikací, jsou protokolovány do hlavních obecných protokolů, jako jsou protokoly JVM (JAVA Virtual Machine) a servisní protokoly IBM. Ostatní protokoly jsou ve své podstatě velmi specifické a jsou omezeny na určitou komponentu nebo aktivitu. Například program typu plugin pro HTTP Server udržuje protokol specifický pro komponenty.

Obecné protokoly, jako jsou protokoly JVM a IBM Service, se používají k monitorování "zdravotního stavu" aplikačního serveru a pomáhají při odstraňování problémů. Odstraňování problémů v případě specifických komponent může vyžadovat analýzu dalších protokolů, jako jsou například soubory protokolů specifické pro komponenty nebo protokoly.

• Sledování aplikace

Pro účely odstraňování problémů s laděním programů lze aplikovat příkazy pro sledování aplikace (application trace statements). Pokud potíže přetrvávají a vy musíte kontaktovat servisní středisko IBM, jedna z prvních věcí, o kterou vás mohou požádat, je kopie výstupu sledování úloh aplikace. Sledování aplikace lze aktivovat přidáním řádku do konfiguračního souboru aplikace a restartováním dané aplikace.

Aplikace načte novou konfiguraci při spuštění. V tomto okamžiku bude aktivováno sledování aplikace. Po aktivaci bude výstup sledování protokolován do souboru protokolů SystemOut na serveru.

• Sledování serverů LDAP a HTTP

Další informace o sledování serverů LDAP a HTTP najdete v níže uvedených tématech:

- Odstraňování problémů se serverem LDAP.
- Odstraňování problémů s HTTP serverem.

Obecné informace o odstraňování problémů

Níže uvedené zdroje vám poskytnou obecnou pomoc při odstraňování problémů:

- Další informace o produktu WebSphere^(R) Application Server - Express V5 najdete v tématu Odstraňování problémů.
- Další informace o produktu WebSphere Application Server - Express for iSeries V5.1 najdete v tématu Odstraňování problémů.
- Další informace o produktu WebSphere Application Server for iSeries V5 najdete v tématu Troubleshooting.
- Další informace o produktu WebSphere Application Server for iSeries V5.1 najdete v Odstraňování problémů.
- Můžete si také přečíst informace na webových stránkách WebSphere Application Server - Express V5.1 Release Notes



.

- Můžete si také přečíst informace na webových stránkách WebSphere Application Server - Express V5 Release Notes



.

- Můžete si také přečíst informace na webových stránkách WebSphere Application Server V5 Release Notes



.

Dodatek. Poznámky

Tyto informace platí pro produkty a služby nabízené v USA.

IBM nemusí v ostatních zemích nabídnout produkty, služby a funkce popsané v tomto dokumentu. Informace o produktech a službách, které jsou momentálně dostupné ve vašem regionu, můžete získat od místního zástupce IBM. Žádný odkaz na produkt, program nebo službu IBM neznámá a ani z něj nelze vyvozovat, že smí být použit pouze uvedený produkt, program či služba IBM. Použit lze jakýkoli funkčně ekvivalentní produkt, program či službu neporušující práva IBM k duševnímu vlastnictví. Za vyhodnocení a ověření činnosti libovolného produktu, programu či služby jiného výrobce než IBM však odpovídá uživatel.

IBM může mít patenty nebo podané žádosti o patent, které zahrnují předmět tohoto dokumentu. Získání tohoto dokumentu uživateli neposkytuje licenci na tyto patenty. Písemné dotazy ohledně licencí můžete zaslat na adresu:

IBM Director of Licensing
IBM Corporation
North Castle Drive
Armonk, NY 10504-1785
U.S.A.

Pokud máte zájem o licenci v zemi s dvoubajtovou znakovou sadou (DBCS), kontaktujte zastoupení IBM ve vaší zemi, nebo písemně zastoupení IBM na adrese:

IBM World Trade Asia Corporation
Licensing 2-31
Roppongi 3-chome, Minato-ku
Tokyo 106-0032, Japan

Následující odstavec se netýká Spojeného království nebo kterékoliv jiné země, kde taková ustanovení odporují místním zákonům: INTERNATIONAL BUSINESS MACHINES CORPORATION POSKYTUJE TUTO PUBLIKACI TAKOVOU, JAKÁ JE (ASI-IS), BEZ ZÁRUKY JAKÉHOKOLIV DRUHU, VYJÁDRĚNÉ NEBO ODVOZENÉ, VČETNĚ, BEZ OMEZENÍ, ODVOZENÉ ZÁRUKY NEPORUŠENÍ PRÁV TŘETÍCH STRAN, ZÁRUKY PRODEJNOSTI A VHODNOSTI PRO URČITÝ ÚČEL. Právní řády některých zemí nepřipouštějí vyloučení vyjádřených nebo odvozených záruk v určitých transakcích a proto se na Vás výše uvedené omezení nemusí vztahovat.

Tato publikace může obsahovat technické nepřesnosti nebo typografické chyby. Informace zde uvedené jsou pravidelně aktualizovány a v nových vydáních této publikace již budou tyto změny zahrnuty. IBM má právo kdykoliv bez upozornění zdokonalovat nebo měnit produkty a programy popsané v této publikaci.

Jakékoliv odkazy v této publikaci na webové stránky jiných společností než IBM jsou poskytovány pouze pro pohodlí uživatele a nemohou být žádným způsobem vykládány jako doporučení těchto webových stránek ze strany IBM. Materiály obsažené na takovýchto webových stránkách nejsou součástí materiálů k tomuto produktu IBM a tyto webové stránky mohou být používány pouze na vlastní nebezpečí.

IBM může použít nebo distribuovat jakékoliv informace, které jí sdělíte, libovolným způsobem, který společnost považuje za odpovídající, aniž by jí tím vznikl jakýkoliv závazek vůči Vám.

Držitelé licence na tento program, kteří si přejí mít přístup i k informacím o programu za účelem (i) výměny informací mezi nezávisle vytvořenými programy a jinými programy (včetně tohoto) a (ii) vzájemného použití sdílených informací, mohou kontaktovat:

IBM Corporation
Software Interoperability Coordinator, Department 49XA
3605 Highway 52 N
Rochester, MN 55901
U.S.A.

Informace tohoto typu mohou být dostupné za určitých podmínek. V některých případech připadá v úvahu zaplacení poplatku.

Licencovaný program popsáný v těchto informacích a veškeré licencované materiály, které jsou pro něj k dispozici, poskytuje IBM na základě podmínek smlouvy IBM Customer Agreement, Mezinárodní licenční smlouvy IBM na programy, smlouvy IBM License Agreement for Machine Code nebo jiné ekvivalentní smlouvy s IBM.

Všechna zde obsažená data týkající se výkonu byla zjištěna v řízeném prostředí. Výsledky získané v jiných provozních prostředích se proto mohou významně lišit. Některá měření mohla být prováděna v systémech na úrovni vývoje a nelze tedy zaručit, že tato měření budou ve všeobecně dostupných systémech stejná. Některá měření mohla být navíc odhadnuta pomocí extrapolace. Skutečné výsledky se mohou lišit. Uživatelé tohoto dokumentu by měli verifikovat použitelná data pro své specifické prostředí.

Veškerá prohlášení, týkající budoucích trendů nebo strategií IBM, podléhají změnám bez předchozího upozornění a představují pouze cíle a záměry.

Všechny ceny IBM uvedené v maloobchodním ceníku IBM jsou aktuální a podléhají změnám bez předchozího upozornění. Ceny prodejců se mohou lišit.

Tyto publikace obsahují příklady údajů a sestav používaných v každodenních obchodních činnostech. Pro účely co nejpřesnější ilustrace zahrnují příklady jména jednotlivců, skupin, značek a produktů. Všechna tato jména jsou fiktivní a jakákoliv podobnost se jmény a adresami používanými ve skutečných obchodních firmách je čistě náhodná.

LICENČNÍ INFORMACE:

Tyto informace obsahují vzorové aplikační programy ve zdrojovém jazyku, které ilustrují programovací metody na různých operačních platformách. Jste oprávněni bezplatně kopírovat, modifikovat a distribuovat tyto vzorové programy v jakékoliv formě, a to pro účely vývoje, užívání, marketingu nebo distribuce aplikačních programů vhodných pro rozhraní API pro operační platformu, pro kterou byly vzorové programy napsány. Tyto vzorové programy nebyly důkladně testovány za všech podmínek. IBM proto nemůže zaručit nebo odvodit spolehlivost, obsluhovatelost nebo funkčnost těchto programů.

S VÝJIMKOU ZÁKONNÝCH ZÁRUK, KTERÉ NELZE VYLOUČIT, IBM VYLUČUJE VŠECHNY ZÁRUKY NEBO PODMÍNKY, VYJÁDŘENÉ NEBO ODVOZENÉ, VČETNĚ, BEZ OMEZENÍ, ODVOZENÉ ZÁRUKY NEBO PODMÍNKY PRODEJNOSTI, VHODNOSTI PRO URČITÝ ÚČEL A ZÁRUKY NEPORUŠENÍ PRÁV TŘETÍCH STRAN, KTERÉ SE TÝKAJÍ PROGRAMU NEBO TECHNICKÉ PODPORY (JE-LI NĚJAKÁ).

IBM, JEJÍ VÝVOJÁŘI PROGRAMŮ ANI DODAVATELÉ NEJSOU ZA ŽÁDNÝCH OKOLNOSTÍ ODPOVĚDNI ZA NÍŽE UVEDENÉ SKUTEČNOSTI, ANI KDYŽ BYLI O MOŽNOSTI JEJICH VZNIKU PŘEDEM INFORMOVÁNI:

1. ZTRÁTA NEBO POŠKOZENÍ DAT;
2. ZVLÁŠTNÍ, NAHODILÉ NEBO NEPŘÍMÉ ŠKODY ANI NÁSLEDNÉ EKONOMICKÉ ŠKODY; NEBO
3. UŠLÝ ZISK, ZTRÁTA OBCHODNÍCH TRANSAKČÍ, ZTRÁTA VÝNOSŮ, DOBRÉHO JMÉNA NEBO PŘEDPOKLÁDANÝCH ÚSPOR.

NĚKTERÉ JURISDIKCE NEPŘIPOUŠTĚJÍ VYLOUČENÍ NEBO OMEZENÍ NAHODILÝCH NEBO NÁSLEDNÝCH ŠKOD, TAKŽE SE NA VÁS NĚKTERÁ Z VÝŠE UVEDENÝCH OMEZENÍ NEBO VYLOUČENÍ NEMUSÍ VZTAHOVAT.

Každá kopie nebo část těchto vzorových programů nebo práce z nich odvozené musí zahrnovat následující copyrightovou výhradu:

(C) (jméno vaší společnosti) (rok). Části tohoto kódu jsou odvozeny ze vzorových programů společnosti IBM Corporation. (C) Copyright IBM Corp. _zadejte rok nebo roky_. Všechna práva vyhrazena.

Jestliže si prohlížíte tyto informace ve formě softcopy, nemusí se zobrazit fotografie a barevné ilustrace.

Ochranné známky

Následující výrazy jsou ochrannými známkami IBM ve Spojených státech a případně v dalších jiných zemích.

AIX
AIX 5L
e(logo)server
eServer
i5/OS
IBM
iSeries
pSeries
xSeries
zSeries
WebSphere

Java a všechny ochranné známky obsahující slovo Java jsou ochrannými známkami společnosti Sun Microsystems, Inc. ve Spojených státech a případně v dalších jiných zemích.

Další jména společností, produktů nebo služeb mohou být ochrannými známkami nebo servisními značkami jiných společností.

Ustanovení a podmínky pro stahování a tisk publikací

Oprávnění k používání publikací, které jste se rozhodli stáhnout, závisí na níže uvedených ustanoveních a podmínkách a na vašem potvrzení, že je akceptujete.

Osobní použití: Pokud zachováte všechny výhrady týkající se vlastnických práv, můžete tyto publikace kopírovat pro své osobní nekomerční použití. Tyto publikace ani jakékoliv jejich části nesmíte bez výslovného souhlasu IBM distribuovat, prezentovat ani z nich vytvářet odvozená díla.

Obchodní použití: Pokud zachováte všechny výhrady týkající se vlastnických práv, můžete tyto publikace kopírovat, distribuovat a prezentovat výhradně uvnitř svého podniku. Bez výslovného souhlasu IBM nesmíte z těchto publikací vytvářet odvozená díla ani je (nebo jejich části) nesmíte kopírovat, distribuovat či prezentovat mimo rámec svého podniku.

Kromě oprávnění, která jsou zde výslovně udělena, se na publikace a veškeré informace, data, software a další duševní vlastnictví obsažené v těchto publikacích nevztahují žádná další vyjádřená ani odvozená oprávnění, povolení či práva.

IBM si vyhrazuje právo odvolat oprávnění zde udělená, kdykoli usoudí, že používání publikací poškozuje její zájmy nebo že výše uvedené pokyny nejsou řádně dodržovány.

Tyto informace můžete stahovat, exportovat či reexportovat pouze při dodržení všech příslušných zákonů a nařízení včetně veškerých vývozních zákonů a nařízení USA. IBM NEPOSKYTUJE ŽÁDNOU ZÁRUKU, POKUD JDE O OBSAH TĚCHTO PUBLIKACÍ. PUBLIKACE JSOU POSKYTOVÁNY NA BÁZI "JAK JSOU" (AS-IS), BEZ JAKÝCHKOLIV ZÁRUK, VYJÁDŘENÝCH NEBO ODVOZENÝCH, VČETNĚ, BEZ OMEZENÍ, ODVOZENÉ ZÁRUKY PRODEJNOSTI NEBO VHODNOSTI PRO URČITÝ ÚČEL.

Autorská práva na veškeré materiály náleží společnosti IBM Corporation.

Stážením nebo vytištěním publikace z tohoto serveru vyjadřujete svůj souhlas s těmito ustanoveními a podmínkami.



Vytištěno v Dánsku společností IBM Danmark A/S.