

WebSphere Adapters
Wersja 7 Wydanie 1

*Podręcznik użytkownika produktu
WebSphere Adapter for Email
wersja 7 wydanie 1*

IBM

WebSphere® Adapters
Wersja 7 Wydanie 1

*Podręcznik użytkownika produktu
WebSphere Adapter for Email
wersja 7 wydanie 1*

IBM

Uwaga

Przed skorzystaniem z tych informacji i użyciem produktu, którego one dotyczą, należy przeczytać informacje w sekcji “Uwagi” na stronie 23.

Spis treści

Dokumentacja produktu WebSphere

Adapter for Email 1

Co nowego w tej wersji 1

Obsługa odbierania powiadomień o niedostarczonych wiadomościach e-mail 1

Ustawianie właściwości wdrażania i środowiska wykonawczego dla typu danych prostych wiadomości e-mail 2

Ustawianie właściwości wdrażania i środowiska wykonawczego dla typu danych ogólnej wiadomości e-mail 6

Ustawianie właściwości wdrażania i środowiska wykonawczego dla typu danych zdefiniowanego przez użytkownika 10

Właściwości fabryki połączeń zarządzanych 14

Włączanie funkcji śledzenia za pomocą infrastruktury Common Event Infrastructure (CEI) 20

Uwagi 23

Informacje dotyczące interfejsu programistycznego 25

Znaki towarowe i znaki usług 25

Indeks 27

Dokumentacja produktu WebSphere Adapter for Email

Produkt WebSphere Adapter for Email udostępnia możliwość tworzenia zintegrowanych procesów obejmujących wymianę informacji przy użyciu poczty elektronicznej bez konieczności pisania w tym celu kodu.

Co nowego w tej wersji

Ta wersja zawiera kilka nowych funkcji, które zwiększają elastyczność biznesową i wydajność adaptera oraz ułatwiają pracę użytkowników.

Pełne informacje na temat innych obsługiwanych funkcji są dostępne w temacie http://publib.boulder.ibm.com/infocenter/dmndhelp/v7r0mx/topic/com.ibm.wsadapters.jca.email.doc/doc/stbp_ema_welcome.html Centrum informacyjnego produktu WebSphere Adapter for Email, który jest okresowo aktualizowany.

Produkt WebSphere Adapter for Email obsługuje następujące nowe funkcje:

- Odbieranie powiadomień o niedostarczonych wiadomościach e-mail dla określonego adresu e-mail w przypadku prostych wiadomości e-mail, ogólnych wiadomości e-mail i typów danych zdefiniowanych przez użytkownika.
- Rejestrowanie w pliku śledzenia komend SMTP, POP i IMAP wysyłanych do serwera poczty elektronicznej.
- Rejestrowanie w pliku śledzenia wersji klasy AFC (Adapter Foundation Class), wersji interfejsu API Java™ Mail oraz artefaktów wersji innych firm.

Uwaga: W programie WebSphere Integration Developer sprawdź, czy do obszaru roboczego zaimportowano tylko jedną wersję adaptera. Można używać albo wersji adaptera z pakietem poprawek Fix Pack 7.0.0.1, albo z pakietem składników Feature Pack 7.0.1.0.

W środowisku wykonawczym aplikacja (plik EAR) powinna zawierać tylko jedną wersję osadzonego pliku RAR - adapter z pakietem poprawek Fix Pack 7.0.0.1 lub z pakietem składników Feature Pack 7.0.1.0. Adapter wdrożony na poziomie węzła powinien także zawierać tylko jedną z tych wersji.

Obsługa odbierania powiadomień o niedostarczonych wiadomościach e-mail

Ta opcja umożliwia użycie alternatywnego adresu e-mail na potrzeby odbierania odbitych wiadomości e-mail.

Istnieje możliwość określenia adresu e-mail, na który zostanie wysłane powiadomienie o odbitej wiadomości e-mail w przypadku braku możliwości dostarczenia wiadomości e-mail z powodu błędu w polu Do. Tę właściwość można skonfigurować w kreatorze usług zewnętrznych.

Jeśli adres podany w polu Do wiadomości e-mail będzie niepoprawny, na adres określony we właściwościach fabryki połączeń zarządzanych zostanie wysłane powiadomienie o odbitej wiadomości e-mail. Taka konfiguracja zapewnia zapasowy adres do otrzymywania powiadomień o niedostarczonej poczcie. Alternatywny adres e-mail nie musi być taki sam jak adres w polu Od. Ta konfiguracja jest obsługiwana w przypadku prostych wiadomości e-mail, ogólnych wiadomości e-mail i typów danych zdefiniowanych przez użytkownika. Informacje

dotyczące ustawiania właściwości fabryki połączeń zarządzanych dla różnych typów danych wiadomości e-mail można znaleźć w tematach wymienionych poniżej.

Ustawianie właściwości wdrażania i środowiska wykonawczego dla typu danych prostych wiadomości e-mail

W celu wybrania i skonfigurowania modułu do komunikacji wychodzącej i przychodzącej z serwerem poczty elektronicznej należy określić właściwości konfiguracyjne przy użyciu kreatora usług zewnętrznych w produkcie WebSphere Integration Developer. Następnie należy skonfigurować właściwości fabryki połączeń zarządzanych. Właściwości fabryki połączeń zarządzanych są przechowywane w obiekcie biznesowym. Zawierają one informacje wymagane przez adapter do nawiązania połączenia między modułem danych wychodzących i serwerem poczty elektronicznej.

Zanim rozpoczniesz

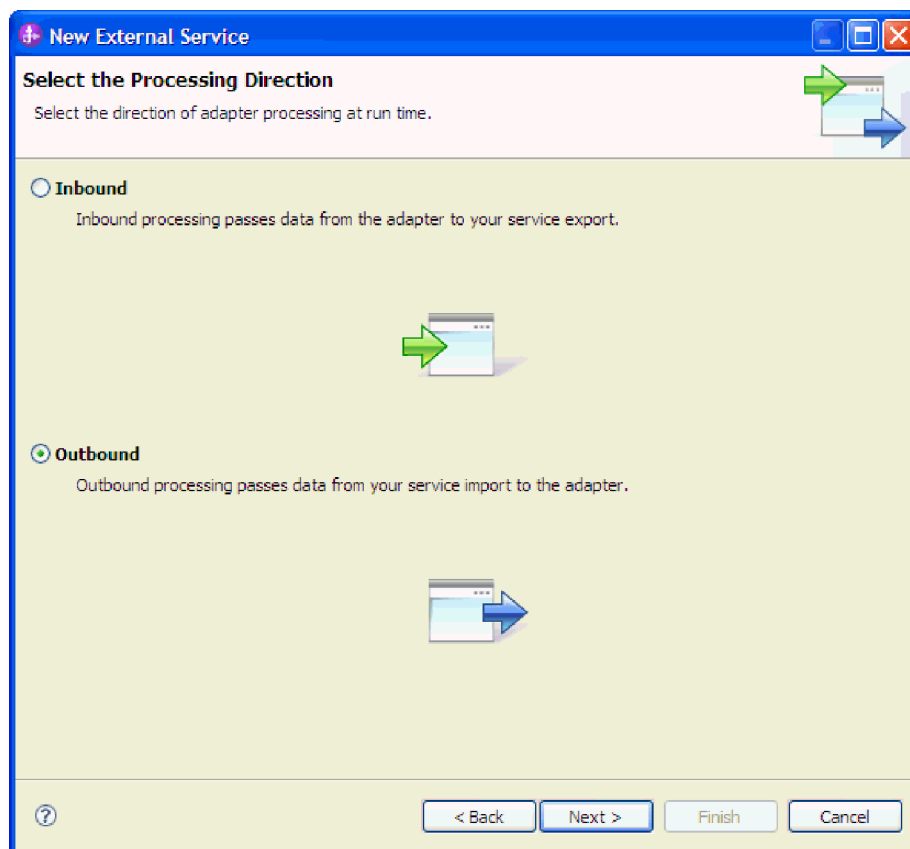
Przed wykonaniem tego zadania musi zostać utworzony moduł. Nazwa modułu jest wyświetlana w widoku Eksplorator projektów w produkcie WebSphere Integration Developer.

O tym zadaniu

Aby ustawić właściwości połączenia, należy wykonać poniższą procedurę. Więcej informacji o właściwościach wymienionych w tym temacie zawiera temat “Właściwości fabryki połączeń zarządzanych” na stronie 14.

Procedura

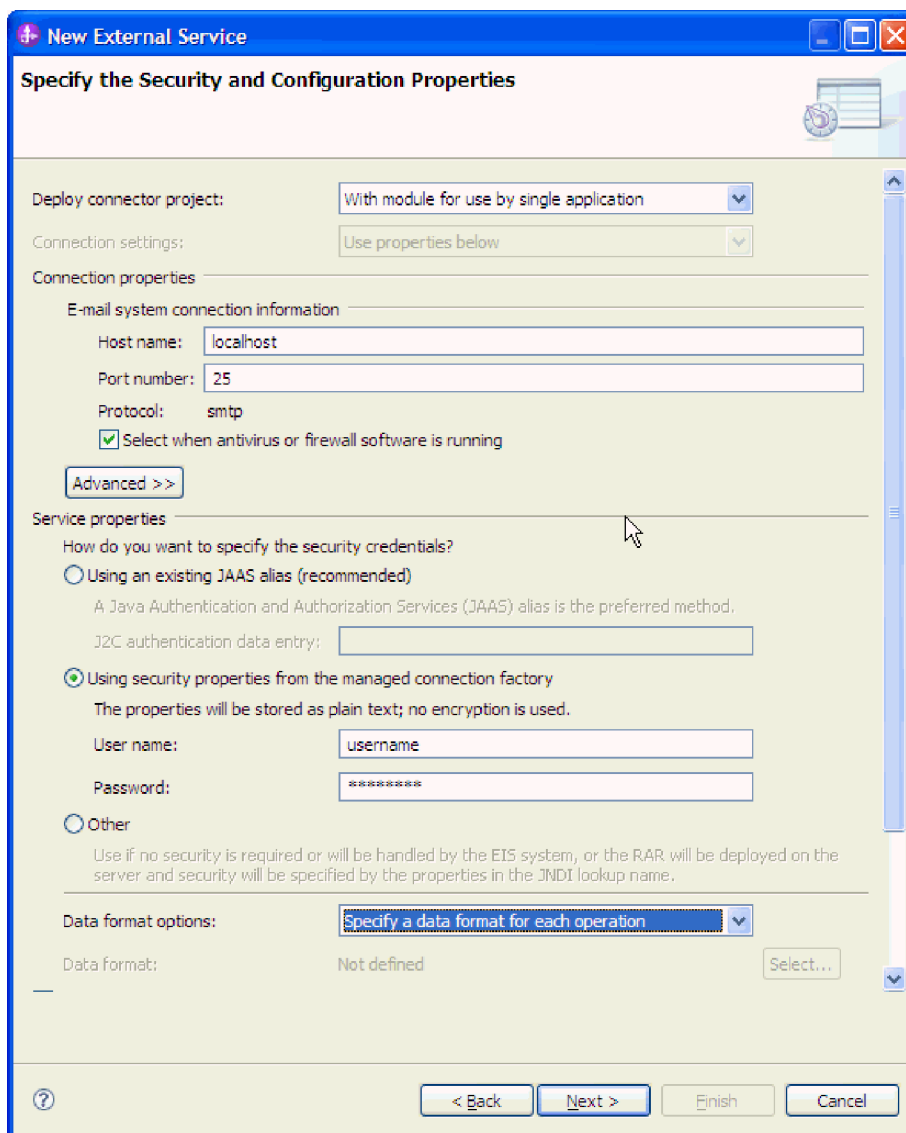
1. W oknie Wybór kierunku przetwarzania wybierz opcję **Wychodzące**, a następnie kliknij przycisk **Dalej**.



Rysunek 1. Wybór przetwarzania danych przychodzących lub wychodzących w kreatorze usług zewnętrznych

Zostanie wyświetlone okno Określanie właściwości zabezpieczeń i konfiguracji.

2. W polu **Wdróż projekt konektora** określ, czy pliki adaptera mają zostać dołączone do modułu. Wybierz jedną z następujących wartości:
 - **Z modułem do użycia z pojedynczą aplikacją:** Gdy pliki adaptera są osadzone w module, można wdrażać moduł na dowolnym serwerze aplikacji. Adaptera osadzonego należy użyć w przypadku pojedynczego modułu używającego adaptera lub w przypadku, gdy dla wielu modułów konieczne jest uruchamianie różnych wersji adaptera. Używanie adaptera osadzonego umożliwia aktualizowanie adaptera w pojedynczym module bez ryzyka destabilizacji innych modułów przez zmianę wersji ich adaptera.
 - **Jeden serwer używany przez wiele aplikacji:** Jeśli plików adaptera nie ma w module, należy je zainstalować jako adapter autonomiczny na każdym serwerze aplikacji, na którym ma działać moduł. Adaptera autonomicznego należy użyć, jeśli z tej samej wersji danego adaptera może korzystać wiele modułów, a administrowanie adapterem ma odbywać się z centralnego położenia. Zastosowanie adaptera autonomicznego może również przyczynić się do zredukowania wymaganych zasobów ze względu na uruchomienie pojedynczej instancji adaptera dla wielu modułów.
3. W obszarze **Informacje o połączeniu z systemem poczty elektronicznej** wpisz wartość w polu **Nazwa hosta**. Właściwości znajdujące się w tym oknie odpowiadają właściwościom fabryki połączeń zarządzanych. Szczegółowe informacje o tych właściwościach zawiera sekcja “Właściwości fabryki połączeń zarządzanych” na stronie 14.



Rysunek 2. Okno Właściwości zabezpieczeń i konfiguracji

4. W polu **Port** wpisz numer portu. Domyślna wartość dla protokołu SMTP wynosi 25. Jeśli serwer SMTP poczty elektronicznej nasłuchuje na innym numerze portu, należy zmienić tę wartość.
5. Usuń zaznaczenie pola wyboru **Zaznacz, jeśli jest uruchomiony program antywirusowy lub firewall**, jeśli nie jest wymagane, aby adapter zamykał połączenie zarządzane po każdym żądaniu wychodzącym. Jeśli w systemie (na komputerze, na którym jest wdrożony adapter lub na hoście serwera poczty elektronicznej) działa program antywirusowy lub firewall, a to pole wyboru nie jest zaznaczone, to wysyłanie wychodzących wiadomości e-mail przez adapter może nie być możliwe. Zalecane jest, aby to pole wyboru pozostało zaznaczone.
6. Opcjonalne: Kliknij przycisk **Zaawansowane** i rozwiń sekcję **Właściwości dodatkowe, Rejestrowanie i śledzenie** lub **Właściwości BiDi**.
 - a. Opcjonalne: W sekcji **Właściwości dodatkowe** zaznacz pole wyboru **Włącz zabezpieczenia transportu (SSL)**, aby włączyć zabezpieczenia Secure Sockets Layer (SSL).

- b. W polu **Alternatywny adres e-mail w przypadku niepowodzenia dostarczenia** określ alternatywny adres e-mail do odbierania powiadomień o niedostarczonej poczcie. Ten adres może być inny niż adres określony w polu Od. Szczegółowe informacje o tej właściwości zawiera sekcja “Właściwości fabryki połączeń zarządzanych” na stronie 14.
 - c. Opcjonalne: W obszarze **Właściwości BiDi** zaznacz pole wyboru **Transformacja BiDi**, aby określić format dwukierunkowy.
 - d. Opcjonalne: W przypadku korzystania z wielu instancji adaptera rozwiń węzeł **Rejestrowanie i śledzenie** i ustaw identyfikator adaptera na wartość unikalną dla tej instancji. Więcej informacji o tej właściwości zawiera sekcja “Właściwości fabryki połączeń zarządzanych” na stronie 14.
 - e. Jeśli określone informacje w plikach śledzenia i dziennika mają być ukryte, wybierz opcję **Ukryj dane użytkownika za pomocą znaków XXX w plikach śledzenia i dziennika**.
7. W obszarze **Właściwości usługi** określ, w jaki sposób adapter ma nawiązywać połączenie z serwerem poczty elektronicznej, wybierając jedną z następujących metod uwierzytelniania.
- Aby użyć aliasu uwierzytelniania J2C, kliknij opcję **Użycie istniejącego aliasu JAAS (zalecane)** i wpisz nazwę aliasu w polu **Wpis danych uwierzytelniania J2C**. W dowolnym momencie przed wdrożeniem modułu można podać istniejący alias uwierzytelniania lub utworzyć nowy. W nazwie rozróżniana jest wielkość liter i zawiera ona nazwę węzła.
 - Aby użyć właściwości zabezpieczeń ze specyfikacji połączenia zarządzanego, kliknij opcję **Używanie właściwości zabezpieczeń z fabryki połączeń zarządzanych** i wprowadź następujące informacje:
 - W polu **Nazwa użytkownika** wpisz nazwę użytkownika serwera poczty elektronicznej.
 - W polu **Hasło** wpisz hasło serwera poczty elektronicznej.
- Uwaga:** Właściwości zabezpieczeń nie są szyfrowane i są przechowywane jako zwykły tekst. Jeśli używany jest alias uwierzytelniania, nazwa użytkownika i hasło nie są wymagane. Podczas komunikacji wychodzącej nie ma potrzeby wprowadzania nazwy użytkownika i hasła, ponieważ serwery poczty elektronicznej używają anonimowej nazwy użytkownika i hasła do wysyłania wiadomości e-mail.
- Aby administrować nazwą użytkownika i hasłem z poziomu innego mechanizmu, kliknij opcję **Inne**.
8. Opcjonalne: Zaznacz pole wyboru **Zmień właściwości rejestrowania na potrzeby kreatora**, aby zdefiniować poziom rejestrowania dla tego modułu.
9. Dla właściwości **Format danych** wybierz wartość **Określ powiązanie danych dla każdej operacji**. Mimo że wartością domyślną jest wartość **Użyj konfiguracji powiązania danych dla wszystkich operacji**, należy wybrać wartość **Określ powiązanie danych dla każdej operacji**, ponieważ adapter ma inne powiązanie danych dla każdego obsługiwanego obiektu biznesowego. Te powiązania danych mają inne właściwości, które muszą zostać inaczej skonfigurowane.

Ważne: Nie należy klikać przycisku **Dalej** w tym oknie, dopóki nie zostaną zakończone kroki prowadzące do utworzenia nowego powiązania danych lub nie zostanie wyszukane istniejące powiązanie.

Co dalej

Należy określić typ danych i nazwę operacji.

Ustawianie właściwości wdrażania i środowiska wykonawczego dla typu danych ogólnej wiadomości e-mail

W celu wybrania i skonfigurowania modułu do komunikacji wychodzącej i przychodzącej z serwerem poczty elektronicznej należy określić właściwości konfiguracyjne przy użyciu kreatora usług zewnętrznych w produkcie WebSphere Integration Developer. Następnie należy skonfigurować właściwości fabryki połączeń zarządzanych. Właściwości fabryki połączeń zarządzanych są przechowywane w obiekcie biznesowym. Zawierają one informacje wymagane przez adapter do nawiązania połączenia między modułem danych wychodzących i serwerem poczty elektronicznej.

Zanim rozpoczniesz

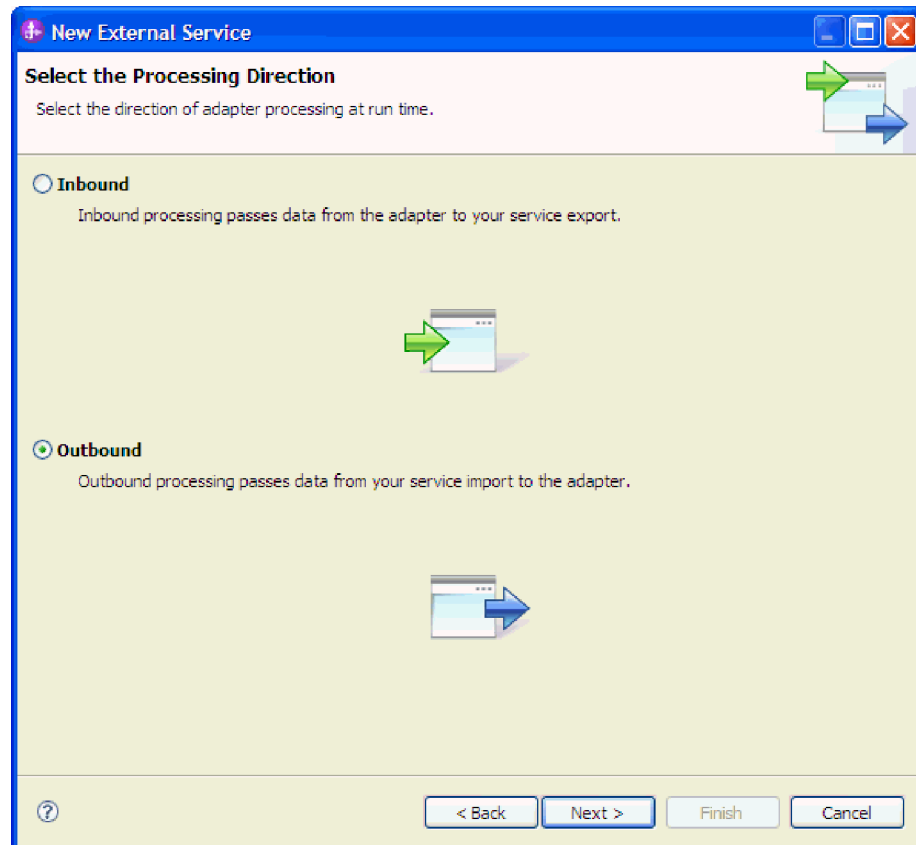
Przed wykonaniem tego zadania musi zostać utworzony moduł. Nazwa modułu jest wyświetlana w widoku Eksplorator projektów w produkcie WebSphere Integration Developer.

O tym zadaniu

Aby ustawić właściwości połączenia, należy wykonać poniższą procedurę. Więcej informacji o właściwościach wymienionych w tym temacie zawiera temat “Właściwości fabryki połączeń zarządzanych” na stronie 14.

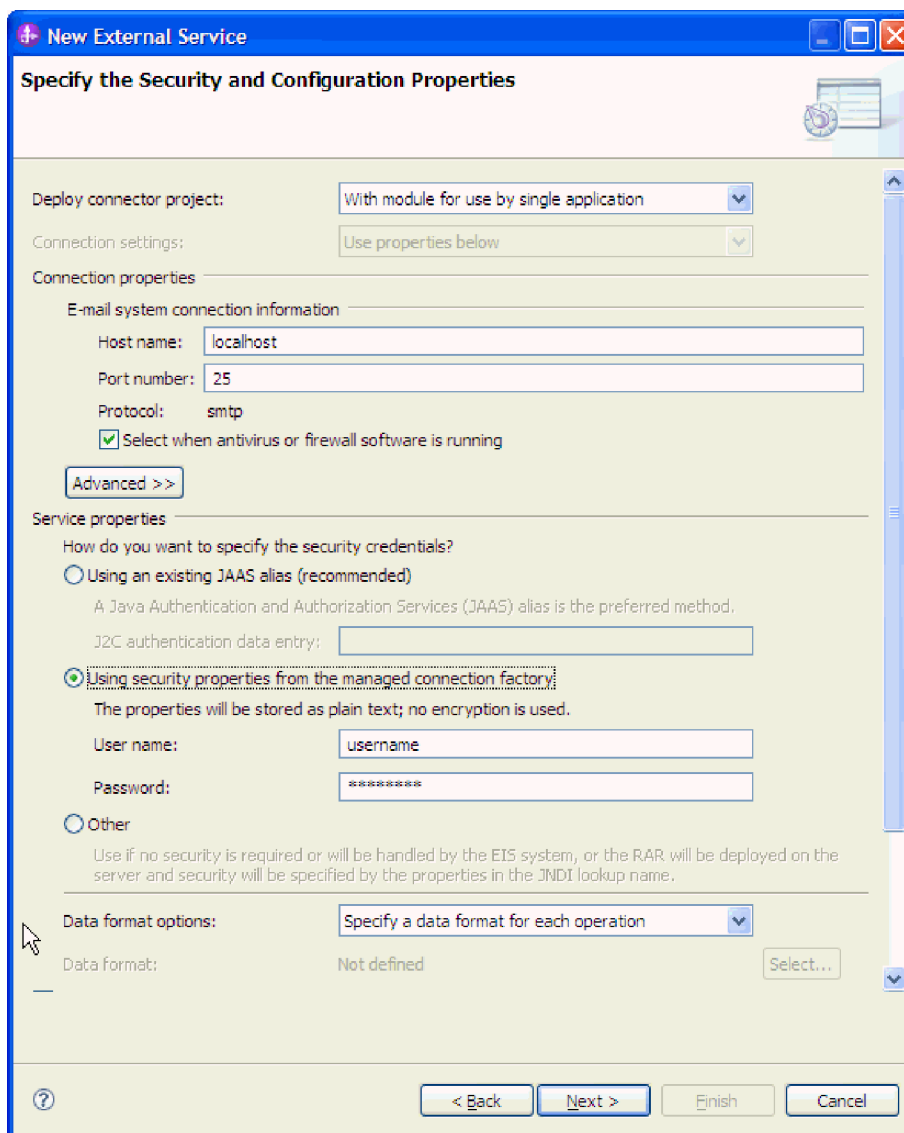
Procedura

1. W oknie Wybór kierunku przetwarzania wybierz opcję **Wychodzące**, a następnie kliknij przycisk **Dalej**.



Rysunek 3. Wybór przetwarzania danych przychodzących lub wychodzących w kreatorze usług zewnętrznych

- Zostanie wyświetlone okno Określanie właściwości zabezpieczeń i konfiguracji.
2. W polu **Wdróż projekt konektora** określ, czy pliki adaptera mają zostać dołączone do modułu. Wybierz jedną z następujących wartości:
 - **Z modułem do użycia z pojedynczą aplikacją:** Gdy pliki adaptera są osadzone w module, można wdrażać moduł na dowolnym serwerze aplikacji. Adaptera osadzonego należy użyć w przypadku pojedynczego modułu używającego adaptera lub w przypadku, gdy dla wielu modułów konieczne jest uruchamianie różnych wersji adaptera. Używanie adaptera osadzonego umożliwia aktualizowanie adaptera w pojedynczym module bez ryzyka destabilizacji innych modułów przez zmianę wersji ich adaptera.
 - **Jeden serwer używany przez wiele aplikacji:** Jeśli plików adaptera nie ma w module, należy je zainstalować jako adapter autonomiczny na każdym serwerze aplikacji, na którym ma działać moduł. Adaptera autonomicznego należy użyć, jeśli z tej samej wersji danego adaptera może korzystać wiele modułów, a administrowanie adapterem ma odbywać się z centralnego położenia. Zastosowanie adaptera autonomicznego może również przyczynić się do zredukowania wymaganych zasobów ze względu na uruchomienie pojedynczej instancji adaptera dla wielu modułów.
 3. W obszarze **Informacje o połączeniu z systemem poczty elektronicznej** wpisz wartość w polu **Nazwa hosta**. Właściwości znajdujące się w tym oknie odpowiadają właściwościom fabryki połączeń zarządzanych. Szczegółowe informacje o tych właściwościach zawiera sekcja “Właściwości fabryki połączeń zarządzanych” na stronie 14.



Rysunek 4. Okno Właściwości zabezpieczeń i konfiguracji

4. W polu **Port** wpisz numer portu. Domyślna wartość dla protokołu SMTP wynosi 25. Jeśli serwer SMTP poczty elektronicznej nasłuchuje na innym numerze portu, należy zmienić tę wartość.
5. Usuń zaznaczenie pola wyboru **Zaznacz, jeśli jest uruchomiony program antywirusowy lub firewall**, jeśli nie jest wymagane, aby adapter zamykał połączenie zarządzane po każdym żądaniu wychodzącym. Jeśli w systemie (na komputerze, na którym jest wdrożony adapter lub na hoście serwera poczty elektronicznej) działa program antywirusowy lub firewall, a to pole wyboru nie jest zaznaczone, to wysyłanie wychodzących wiadomości e-mail przez adapter może nie być możliwe. Zalecane jest, aby to pole wyboru pozostało zaznaczone.
6. Opcjonalne: Kliknij przycisk **Zaawansowane** i rozwiń sekcję **Właściwości dodatkowe, Rejestrowanie i śledzenie** lub **Właściwości BiDi**.
 - a. Opcjonalne: W sekcji **Właściwości dodatkowe** zaznacz pole wyboru **Włącz zabezpieczenia transportu (SSL)**, aby włączyć zabezpieczenia Secure Sockets Layer (SSL).

- b. W polu **Alternatywny adres e-mail w przypadku niepowodzenia dostarczenia** określ alternatywny adres e-mail do odbierania powiadomień o niedostarczonej poczcie. Ten adres może być inny niż adres określony w polu Od. Szczegółowe informacje o tej właściwości zawiera sekcja “Właściwości fabryki połączeń zarządzanych” na stronie 14.
 - c. Opcjonalne: W obszarze **Właściwości BiDi** zaznacz pole wyboru **Transformacja BiDi**, aby określić format dwukierunkowy.
 - d. Opcjonalne: W przypadku korzystania z wielu instancji adaptera rozwiń węzeł **Rejestrowanie i śledzenie** i ustaw identyfikator adaptera na wartość unikalną dla tej instancji. Więcej informacji o tej właściwości zawiera sekcja “Właściwości fabryki połączeń zarządzanych” na stronie 14.
7. W obszarze **Właściwości usługi** określ, w jaki sposób adapter ma nawiązywać połączenie z serwerem poczty elektronicznej, wybierając jedną z następujących metod uwierzytelniania.
- Aby użyć aliasu uwierzytelniania J2C, kliknij opcję **Użycie istniejącego aliasu JAAS (zalecane)** i wpisz nazwę aliasu w polu **Wpis danych uwierzytelniania J2C**. W dowolnym momencie przed wdrożeniem modułu można podać istniejący alias uwierzytelniania lub utworzyć nowy. W nazwie rozróżniana jest wielkość liter i zawiera ona nazwę węzła.
 - Aby użyć właściwości zabezpieczeń ze specyfikacji połączenia zarządzanego, kliknij opcję **Używanie właściwości zabezpieczeń z fabryki połączeń zarządzanych** i wprowadź następujące informacje:
 - W polu **Nazwa użytkownika** wpisz nazwę użytkownika serwera poczty elektronicznej.
 - W polu **Hasło** wpisz hasło serwera poczty elektronicznej.
- Uwaga:** Właściwości zabezpieczeń nie są szyfrowane i są przechowywane jako zwykły tekst. Jeśli używany jest alias uwierzytelniania, nazwa użytkownika i hasło nie są wymagane. Podczas komunikacji wychodzącej nie ma potrzeby wprowadzania nazwy użytkownika i hasła, ponieważ serwery poczty elektronicznej używają anonimowej nazwy użytkownika i hasła do wysyłania wiadomości e-mail.
- Aby administrować nazwą użytkownika i hasłem z poziomu innego mechanizmu, kliknij opcję **Inne**.
8. Opcjonalne: Zaznacz pole wyboru **Zmień właściwości rejestrowania na potrzeby kreatora**, aby zdefiniować poziom rejestrowania dla tego modułu.
9. Dla właściwości **Format danych** wybierz wartość **Określ powiązanie danych dla każdej operacji**. Mimo że wartością domyślną jest wartość **Użyj konfiguracji powiązania danych dla wszystkich operacji**, należy wybrać wartość **Określ powiązanie danych dla każdej operacji**, ponieważ adapter ma inne powiązanie danych dla każdego obsługiwanego obiektu biznesowego. Te powiązania danych mają inne właściwości, które muszą zostać inaczej skonfigurowane.

Ważne: Nie należy klikać przycisku **Dalej** w tym oknie, dopóki nie zostaną zakończone kroki prowadzące do utworzenia nowego powiązania danych lub nie zostanie wyszukane istniejące powiązanie.

Co dalej

Należy określić typ danych i nazwę operacji.

Ustawianie właściwości wdrażania i środowiska wykonawczego dla typu danych zdefiniowanego przez użytkownika

W celu wybrania i skonfigurowania modułu do komunikacji wychodzącej i przychodzącej z serwerem poczty elektronicznej należy określić właściwości konfiguracyjne przy użyciu kreatora usług zewnętrznych w produkcie WebSphere Integration Developer. Następnie należy skonfigurować właściwości fabryki połączeń zarządzanych. Właściwości fabryki połączeń zarządzanych są przechowywane w obiekcie biznesowym. Zawierają one informacje wymagane przez adapter do nawiązania połączenia między modulem danych wychodzących i serwerem poczty elektronicznej.

Zanim rozpoczniesz

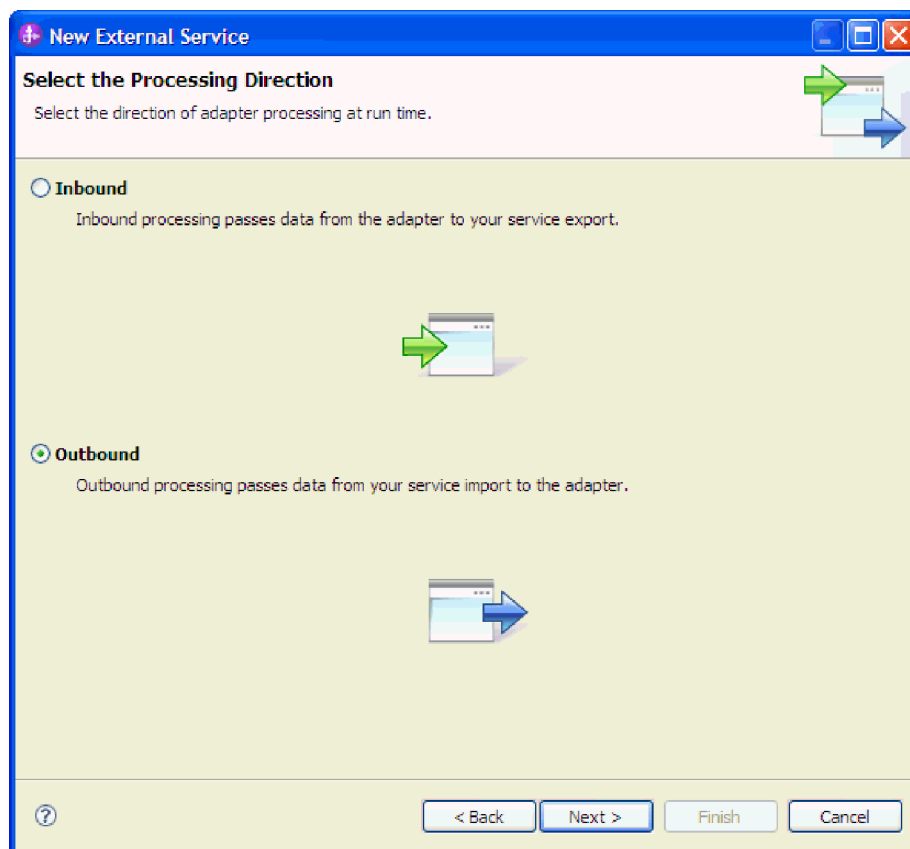
Przed wykonaniem tego zadania musi zostać utworzony moduł. Nazwa modułu jest wyświetlana w widoku Eksplorator projektów w produkcie WebSphere Integration Developer.

O tym zadaniu

Aby ustawić właściwości połączenia, należy wykonać poniższą procedurę. Więcej informacji o właściwościach wymienionych w tym temacie zawiera temat “Właściwości fabryki połączeń zarządzanych” na stronie 14.

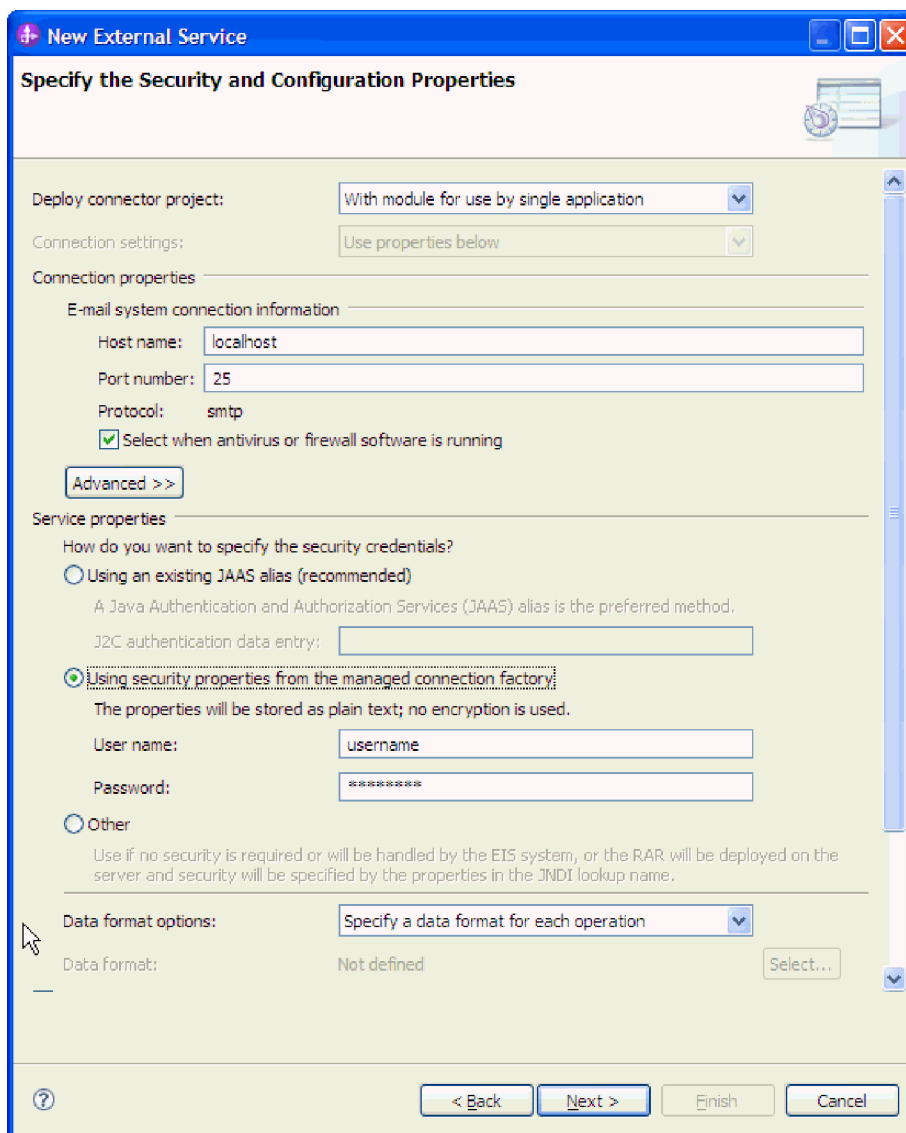
Procedura

1. W oknie Wybór kierunku przetwarzania wybierz opcję **Wychodzące**, a następnie kliknij przycisk **Dalej**.



Rysunek 5. Wybór przetwarzania danych przychodzących lub wychodzących w kreatorze usług zewnętrznych

- Zostanie wyświetlone okno Określanie właściwości zabezpieczeń i konfiguracji.
2. W polu **Wdróż projekt konektora** określ, czy pliki adaptera mają zostać dołączone do modułu. Wybierz jedną z następujących wartości:
 - **Z modułem do użycia z pojedynczą aplikacją:** Gdy pliki adaptera są osadzone w module, można wdrażać moduł na dowolnym serwerze aplikacji. Adaptera osadzonego należy użyć w przypadku pojedynczego modułu używającego adaptera lub w przypadku, gdy dla wielu modułów konieczne jest uruchamianie różnych wersji adaptera. Używanie adaptera osadzonego umożliwia aktualizowanie adaptera w pojedynczym module bez ryzyka destabilizacji innych modułów przez zmianę wersji ich adaptera.
 - **Jeden serwer używany przez wiele aplikacji:** Jeśli plików adaptera nie ma w module, należy je zainstalować jako adapter autonomiczny na każdym serwerze aplikacji, na którym ma działać moduł. Adaptera autonomicznego należy użyć, jeśli z tej samej wersji danego adaptera może korzystać wiele modułów, a administrowanie adapterem ma odbywać się z centralnego położenia. Zastosowanie adaptera autonomicznego może również przyczynić się do zredukowania wymaganych zasobów ze względu na uruchomienie pojedynczej instancji adaptera dla wielu modułów.
 3. W obszarze **Informacje o połączeniu z systemem poczty elektronicznej** wpisz wartość w polu **Nazwa hosta**. Właściwości znajdujące się w tym oknie odpowiadają właściwościom fabryki połączeń zarządzanych. Szczegółowe informacje o tych właściwościach zawiera sekcja “Właściwości fabryki połączeń zarządzanych” na stronie 14.



Rysunek 6. Okno Właściwości zabezpieczeń i konfiguracji

4. W polu **Port** wpisz numer portu. Domyślna wartość dla protokołu SMTP wynosi 25. Jeśli serwer SMTP poczty elektronicznej nasłuchuje na innym numerze portu, należy zmienić tę wartość.
5. Usuń zaznaczenie pola wyboru **Zaznacz, jeśli jest uruchomiony program antywirusowy lub firewall**, jeśli nie jest wymagane, aby adapter zamykał połączenie zarządzane po każdym żądaniu wychodzącym. Jeśli w systemie (na komputerze, na którym jest wdrożony adapter lub na hoście serwera poczty elektronicznej) działa program antywirusowy lub firewall, a to pole wyboru nie jest zaznaczone, to wysyłanie wychodzących wiadomości e-mail przez adapter może nie być możliwe. Zalecane jest, aby to pole wyboru pozostało zaznaczone.
6. Opcjonalne: Kliknij przycisk **Zaawansowane** i rozwiń sekcję **Właściwości dodatkowe, Rejestrowanie i śledzenie** lub **Właściwości BiDi**.
 - a. Opcjonalne: W sekcji **Właściwości dodatkowe** zaznacz pole wyboru **Włącz zabezpieczenia transportu (SSL)**, aby włączyć zabezpieczenia Secure Sockets Layer (SSL).

- b. W polu **Alternatywny adres e-mail w przypadku niepowodzenia dostarczenia** określ alternatywny adres e-mail do odbierania powiadomień o niedostarczonej poczcie. Ten adres może być inny niż adres określony w polu Od. Szczegółowe informacje o tej właściwości zawiera sekcja “Właściwości fabryki połączeń zarządzanych” na stronie 14.
 - c. Opcjonalne: W obszarze **Właściwości BiDi** zaznacz pole wyboru **Transformacja BiDi**, aby określić format dwukierunkowy.
 - d. Opcjonalne: W przypadku korzystania z wielu instancji adaptera rozwiń węzeł **Rejestrowanie i śledzenie** i ustaw identyfikator adaptera na wartość unikalną dla tej instancji. Więcej informacji o tej właściwości zawiera sekcja “Właściwości fabryki połączeń zarządzanych” na stronie 14.
7. W obszarze **Właściwości usługi** określ, w jaki sposób adapter ma nawiązywać połączenie z serwerem poczty elektronicznej, wybierając jedną z następujących metod uwierzytelniania.
- Aby użyć aliasu uwierzytelniania J2C, kliknij opcję **Użycie istniejącego aliasu JAAS (zalecane)** i wpisz nazwę aliasu w polu **Wpis danych uwierzytelniania J2C**. W dowolnym momencie przed wdrożeniem modułu można podać istniejący alias uwierzytelniania lub utworzyć nowy. W nazwie rozróżniana jest wielkość liter i zawiera ona nazwę węzła.
 - Aby użyć właściwości zabezpieczeń ze specyfikacji połączenia zarządzanego, kliknij opcję **Używanie właściwości zabezpieczeń z fabryki połączeń zarządzanych** i wprowadź następujące informacje:
 - W polu **Nazwa użytkownika** wpisz nazwę użytkownika serwera poczty elektronicznej.
 - W polu **Hasło** wpisz hasło serwera poczty elektronicznej.
- Uwaga:** Właściwości zabezpieczeń nie są szyfrowane i są przechowywane jako zwykły tekst. Jeśli używany jest alias uwierzytelniania, nazwa użytkownika i hasło nie są wymagane. W przypadku komunikacji wychodzącej nie ma również konieczności wprowadzania nazwy użytkownika i hasła, ponieważ serwery poczty elektronicznej używają anonimowej nazwy użytkownika i hasła do wysyłania wiadomości e-mail.
- Aby administrować nazwą użytkownika i hasłem z poziomu innego mechanizmu, kliknij opcję **Inne**.
8. Opcjonalne: Zaznacz pole wyboru **Zmień właściwości rejestrowania na potrzeby kreatora**, aby zdefiniować poziom rejestrowania dla tego modułu.
9. Dla właściwości **Format danych** wybierz wartość **Określ powiązanie danych dla każdej operacji**. Mimo że wartością domyślną jest wartość **Użyj konfiguracji powiązania danych dla wszystkich operacji**, należy wybrać wartość **Określ powiązanie danych dla każdej operacji**, ponieważ adapter ma inne powiązanie danych dla każdego obsługiwanego obiektu biznesowego. Te powiązania danych mają inne właściwości, które muszą zostać inaczej skonfigurowane.

Ważne: Nie należy klikać przycisku **Dalej** w tym oknie, dopóki nie zostaną zakończone kroki prowadzące do utworzenia nowego powiązania danych lub nie zostanie wyszukane istniejące powiązanie.

Co dalej

Należy określić typ danych i nazwę operacji.

Właściwości fabryki połączeń zarządzanych

Właściwości fabryki połączeń zarządzanych są używane przez adapter w czasie wykonywania na potrzeby tworzenia instancji połączenia wychodzącego przy użyciu systemu serwer poczty elektronicznej.

W poniższej tabeli przedstawiono opis właściwości fabryki połączeń zarządzanych dla komunikacji wychodzącej. Właściwości fabryki połączeń zarządzanych można ustawić w kreatorze usług zewnętrznych. Aby je zmienić przed wdrożeniem, można użyć edytora składania produktu WebSphere Integration Developer. Po wdrożeniu wartości te można zmieniać za pomocą Konsoli administracyjnej produktu WebSphere Process Server lub WebSphere Enterprise Service Bus.

Bardziej szczegółowy opis każdej właściwości przedstawiono w sekcjach następujących po tabeli. Informacje o tym, w jaki sposób należy odczytywać tabele szczegółów właściwości w kolejnych sekcjach, można znaleźć w sekcji http://publib.boulder.ibm.com/infocenter/dmndhelp/v7r0mx/topic/com.ibm.wsadapters.jca.email.doc/shared/rsha_interpret_prop_details.html.

Uwaga: Omawiany kreator usług zewnętrznych odwołuje się do tych właściwości jak do właściwości fabryki połączeń zarządzanych, a Konsola administracyjna produkt WebSphere Process Server lub WebSphere Enterprise Service Bus odwołuje się do nich jak do właściwości fabryki połączeń (J2C).

Tabela 1. Właściwości fabryki połączeń zarządzanych

W kreatorze	W Konsoli administracyjnej	Opis
Identyfikator adaptera	AdapterID	Służy do identyfikowania instancji adaptera dla zdarzeń PMI oraz na potrzeby rejestrowania i śledzenia.
“Alternatywny adres e-mail w przypadku niepowodzenia dostarczenia” na stronie 18	alternateEmailIdInCaseOfDeliveryFailures	Określa alternatywny adres e-mail na potrzeby odbierania odbitych wiadomości e-mail.
Łańcuch formatu BiDi	BIDIContextEIS	Format BiDi dla łańcuchowych danych biznesowych wymienianych między serwerem poczty elektronicznej i adapterem.
Ukryj dane użytkownika za pomocą znaków XXX w plikach śledzenia i dziennika	HideConfidentialTrace	Umożliwia określenie, czy informacje, które potencjalnie podlegają ochronie, mają zostać ukryte przez zapisanie łańcuchów znaków X zamiast danych użytkownika w plikach dziennika i śledzenia.
Nazwa hosta	HostName	Adres IP hosta, na którym uruchomiono serwer poczty elektronicznej.
Hasło	Hasło	Hasło dla nazwy użytkownika powiązanej z serwerem poczty elektronicznej.
Port	Port	Port używany przez protokół SMTP, na którym nasłuchuje serwer poczty elektronicznej.
Protokół	Protocol	Protokół używany do komunikacji wychodzącej z serwerem poczty elektronicznej.
Bezpieczne połączenie	enableSSL	Określa, czy włączono protokół Secure Sockets Layer dla komunikacji wychodzącej.

Tabela 1. Właściwości fabryki połączeń zarządzanych (kontynuacja)

W kreatorze	W Konsoli administracyjnej	Opis
Wybierz czas uruchomienia oprogramowania antywirusowego i firewall.	closeConnection	Określa, czy adapter zamyka połączenie zarządzane z serwerem poczty elektronicznej po każdym żądaniu. Użycie tej właściwości jest zalecane, jeśli oprogramowanie antywirusowe lub firewall działa w systemie, w którym wdrożono adapter, lub w systemie, który udostępnia serwer poczty elektronicznej.
Nazwa użytkownika	UserName	Nazwa użytkownika serwera poczty elektronicznej używana do wysyłania wychodzących wiadomości e-mail.

Identyfikator adaptera (AdapterID)

Ta właściwość służy do identyfikowania konkretnego wdrożenia lub instancji adaptera.

Tabela 2. Identyfikator adaptera - szczegóły

Wymagane	Tak
Wartość domyślna	001
Typ właściwości	String

Tabela 2. Identyfikator adaptera - szczegóły (kontynuacja)

Składnia	<p>Ta właściwość służy do identyfikowania instancji adaptera w plikach dziennika i śledzenia, a także ułatwia zidentyfikowanie instancji adaptera podczas monitorowania adapterów. Nazwa komponentu używana przez komponent Analizator rejestrowania i śledzenia składa się z identyfikatora adaptera oraz identyfikatora specyficznego dla danego adaptera (EMARA). Jeśli na przykład właściwość ID adaptera jest ustawiona na wartość 001, identyfikator komponentu ma wartość EMARA001.</p> <p>W przypadku uruchamiania wielu instancji tego samego adaptera należy upewnić się, że pierwszy osiem znaków właściwości ID adaptera stanowi łańcuch unikalny dla każdej instancji, dzięki czemu będzie możliwe skorelowanie informacji dziennika i śledzenia z określoną instancją adaptera. Gdy właściwość ID adaptera rozpoczyna się od unikalnej kombinacji siedmiu znaków, identyfikator komponentu dla wielu instancji tego adaptera jest również unikalny, co pozwala na skorelowanie informacji dziennika i śledzenia z określoną instancją adaptera.</p> <p>Na przykład, gdy dla właściwości ID adaptera dwóch instancji produktu WebSphere Adapter for Email zostaną ustawione właściwości 001 i 002. Identyfikatory komponentów dla tych instancji, EMARA001 oraz EMARA002, są wystarczająco krótkie, aby mogły być unikalne, co pozwala na ich rozróżnienie jako osobnych instancji adaptera. Instancje, których właściwości ID adaptera są dłuższe, nie mogą być jednak rozróżniane. Jeśli właściwości identyfikatora adaptera dwóch instancji zostaną ustawione na wartości Instancja01 i Instancja02, nie będzie możliwe zapoznanie się z informacjami dziennika i śledzenia dla poszczególnych instancji adaptera, ponieważ identyfikator komponentu dla obu instancji zostanie obcięty do EMARAINstanc.</p> <p>W przypadku przetwarzania danych przychodzących wartość tej właściwości jest ustawiana na poziomie adaptera zasobów. W przypadku przetwarzania danych wychodzących tę wartość można ustawić zarówno na poziomie adaptera zasobów, jak i na poziomie fabryki połączeń zarządzanych. Po użyciu kreatora usług zewnętrznych w celu skonfigurowania adaptera na potrzeby przetwarzania danych wychodzących można niezależnie od siebie ustawić właściwości adaptera zasobów oraz fabryki połączeń zarządzanych. Jeśli te właściwości zostaną zresetowane za pomocą Konsoli administracyjnej lub edytora składania produktu WebSphere Integration Developer, należy upewnić się, że są one ustawione w spójny sposób. Dzięki temu będzie można uniknąć niespójnego oznaczania pozycji dziennika i śledzenia.</p>
Globalizacja	Tak
Obsługa formatu BiDi	Nie

Łańcuch formatu bidi (BIDIContextEIS)

Ta właściwość określa format bidi dla danych biznesowych typu łańcuch wymienianych między serwerem poczty elektronicznej a adapterem.

Tabela 3. Łańcuch formatu BiDi - szczegóły

Wymagane	Nie
----------	-----

Tabela 3. Łańcuch formatu BiDi - szczegóły (kontynuacja)

Możliwe wartości	Serwer WebSphere Process Server i magistrala WebSphere Enterprise Service Bus używają formatu ILYNN (implicit, left-to-right, on, off, nominal). Tych pięć atrybutów składa się na format używany przez system Windows.
Wartość domyślna	Brak wartości domyślnej
Typ właściwości	String
Składnia	Łańcuch o długości 5 znaków identyfikujący dwukierunkowy format używany przez serwer poczty elektronicznej. Jeśli serwer poczty elektronicznej wysyłający lub odbierający dane z serwera używa formatu innego niż ILYNN, adapter przekształca dany format przed wprowadzeniem danych do serwera. Aby przeprowadzenie konwersji było możliwe, należy użyć kreatora usług zewnętrznych do ustawienia wartości atrybutów reprezentujących dwukierunkowy format używany przez serwer poczty elektronicznej. To następuje przy pierwszej konfiguracji modułu.
Przykład	ILYNN VRYNN VLYNN
Globalizacja	Nie
Obsługa formatu BiDi	Nie

Ukryj dane użytkownika za pomocą znaków XXX w plikach śledzenia i dziennika (HideConfidentialTrace)

Ta właściwość umożliwia określenie, czy dane użytkownika mają być zastępowane w plikach dziennika i śledzenia łańcuchami znaków X, aby zapobiec ujawnieniu informacji potencjalnie podlegających ochronie przez osoby do tego nieuprawnione.

Tabela 4. Ukryj dane użytkownika za pomocą znaków XXX w plikach śledzenia i dziennika - szczegóły

Wymagane	Nie
Możliwe wartości	True False
Wartość domyślna	False
Typ właściwości	Boolean
Składnia	Jeśli dla tej właściwości zostanie ustawiona wartość True, adapter zastąpi dane użytkownika łańcuchem znaków X podczas zapisywania w plikach dziennika i śledzenia. W przypadku przetwarzania danych przychodzących wartość tej właściwości jest ustawiana na poziomie adaptera zasobów. W przypadku przetwarzania danych wychodzących tę wartość można ustawić zarówno na poziomie adaptera zasobów, jak i na poziomie fabryki połączeń zarządzanych. Po użyciu kreatora usług zewnętrznych w celu skonfigurowania adaptera na potrzeby przetwarzania danych wychodzących można niezależnie od siebie ustawić właściwości adaptera zasobów oraz fabryki połączeń zarządzanych. Jeśli te właściwości zostaną zresetowane za pomocą Konsoli administracyjnej lub edytora składania produktu WebSphere Integration Developer, należy upewnić się, że są one ustawione w spójny sposób. Dzięki temu będzie można uniknąć niespójnego oznaczania pozycji dziennika i śledzenia.
Globalizacja	Nie

Tabela 4. Ukryj dane użytkownika za pomocą znaków XXX w plikach śledzenia i dziennika - szczegóły (kontynuacja)

Obsługa formatu BiDi	Nie
----------------------	-----

Alternatywny adres e-mail w przypadku niepowodzenia dostarczenia

Tej właściwości można użyć do określenia alternatywnego adresu e-mail, na który zostanie wysłane powiadomienie o odbitej wiadomości e-mail w przypadku braku możliwości dostarczenia wiadomości e-mail z powodu błędu w polu Do.

Tabela 5. Szczegóły właściwości Alternatywny adres e-mail

Wymagane	Nie
Wartość domyślna	Brak wartości domyślnej
Typ właściwości	String
Składnia	Jeśli adres podany w polu Do wiadomości e-mail będzie niepoprawny, na alternatywny adres określony we właściwościach fabryki połączeń zarządzanych zostanie wysłane powiadomienie o odbitej wiadomości e-mail. Taka konfiguracja zapewnia zapasowy adres do otrzymywania powiadomień o niedostarczonej poczcie. Uwaga: Alternatywny adres e-mail nie musi być taki sam jak adres w polu Od.
Globalizacja	Nie
Obsługa formatu BiDi	Nie

Nazwa hosta (HostName)

Ta właściwość określa adres IP hosta, na którym uruchomiono serwer poczty elektronicznej.

Tabela 6. Szczegóły nazwy hosta

Wymagane	Nie
Wartość domyślna	localhost
Typ właściwości	String
Składnia	Określa adres IP hosta, na którym uruchomiono serwer poczty elektronicznej.
Globalizacja	Nie
Obsługa formatu BiDi	Nie

Hasło (Password)

Ta właściwość określa hasło dla nazwy użytkownika powiązanej z serwerem poczty elektronicznej.

Tabela 7. Szczegóły właściwości Hasło

Wymagane	Nie
Wartość domyślna	Brak wartości domyślnej
Typ właściwości	String
Składnia	Uwierzytelnia sesję poczty wychodzącej protokołu SMTP na serwerze poczty elektronicznej. Konsola administracyjna produktu WebSphere Process Server lub WebSphere Enterprise Service Bus nie szyfruje właściwości hasła za pierwszym razem.

Tabela 7. Szczegóły właściwości Hasło (kontynuacja)

Globalizacja	Nie
Obsługa formatu BiDi	Tak

Port (Port)

Ta właściwość określa port używany przez protokół SMTP, na którym nasłuchuje serwer poczty elektronicznej.

Tabela 8. Szczegóły portu

Wymagane	Nie
Wartość domyślna	25
Typ właściwości	Integer
Składnia	Jeśli właściwość Połączenie zabezpieczone (SSL) została ustawiona na wartość True, właściwość tę należy zaktualizować.
Globalizacja	Nie
Obsługa formatu BiDi	Nie

Protokół (Protocol)

Ta właściwość określa protokół, który będzie używany do komunikacji wychodzącej z serwerem poczty.

Tabela 9. Szczegóły protokołu

Wymagane	Nie
Wartość domyślna	SMTP
Typ właściwości	String
Składnia	Wartość SMTP jest jedyną wartością obsługiwaną dla tej właściwości.
Globalizacja	Tak
Obsługa formatu BiDi	Nie

Połączenie zabezpieczone (SSL) (enableSSL)

Ta właściwość określa, czy włączono protokół Secure Sockets Layer dla komunikacji wychodzącej.

Tabela 10. Szczegóły włączania protokołu Secure Sockets Layer

Wymagane	Nie
Wartość domyślna	False
Typ właściwości	Boolean
Składnia	Po ustawieniu wartości True właściwość portu musi zostać ustawiona na wartość 465.
Globalizacja	Nie
Obsługa formatu BiDi	Nie

Wybierz, jeśli jest uruchomione oprogramowanie antywirusowe lub firewall (SecureConnection)

W wyniku wybrania tej opcji połączenie zarządzane z serwerem poczty elektronicznej zostanie zamknięte po każdym żądaniu wychodzącym. Użycie tej właściwości jest zalecane, jeśli w systemie z wdrożonym adapterem lub w systemie udostępniającym serwer poczty elektronicznej jest uruchomione zabezpieczające oprogramowanie antywirusowe lub firewall.

Tabela 11. Wybierz, jeśli jest uruchomione oprogramowanie antywirusowe lub firewall - szczegóły

Wymagane	Nie
Wartość domyślna	True
Typ właściwości	Boolean
Możliwe wartości	True False
Składnia	<p>Ta właściwość została udostępniona, ponieważ niektóre programy antywirusowe traktują połączenie zarządzane między adapterem a serwerem poczty elektronicznej jako złośliwy atak. Z tego powodu poczta elektroniczna wysyłana przez adapter do serwera poczty elektronicznej jest blokowana przez program antywirusowy lub firewall.</p> <p>Jeśli wartość tej właściwości zostanie ustawiona na True, adapter będzie zamykał połączenie zarządzane po każdym żądaniu wychodzącym, zapobiegając tym samym blokowaniu przez oprogramowanie antywirusowe i firewall wiadomości e-mail wychodzących z adaptera.</p> <p>Jeśli wartość tej właściwości zostanie ustawiona na False, adapter nie będzie zamykał połączenia zarządzanego po każdym żądaniu wychodzącym. To ustawienie może powodować blokowanie wiadomości e-mail wychodzących z adaptera przez oprogramowanie antywirusowe i firewall.</p>
Globalizacja	Nie
Obsługa formatu BiDi	Nie

Nazwa użytkownika (UserName)

Ta właściwość określa nazwę użytkownika serwera poczty elektronicznej, która będzie używana w przypadku sesji poczty wychodzącej protokołu SMTP.

Tabela 12. Szczegóły właściwości Nazwa użytkownika

Wymagane	Nie
Wartość domyślna	Brak wartości domyślnej
Typ właściwości	String
Składnia	Serwer poczty elektronicznej musi zostać uruchomiony na hoście wymienionym w tej właściwości.
Globalizacja	Tak
Obsługa formatu BiDi	Tak

Włączanie funkcji śledzenia za pomocą infrastruktury Common Event Infrastructure (CEI)

Adapter może używać infrastruktury CEI, komponentu osadzonego na serwerze, w celu zgłaszania danych dotyczących niewralgicznych zdarzeń biznesowych, takich jak rozpoczęcie lub zatrzymanie cyklu odpytywania. Dane zdarzeń mogą być zapisywane w bazie danych lub w pliku dziennika śledzenia w zależności od ustawień konfiguracyjnych.

O tym zadaniu

Ta procedura służy do zgłaszania wpisów infrastruktury CEI z pliku dziennika śledzenia przy użyciu przeglądarki modelu Common Base Event dostępnej z poziomu Konsoli administracyjnej.

Procedura

1. W Konsoli administracyjnej kliknij opcję **Rozwiązywanie problemów**.
2. Kliknij opcję **Dzienniki i dane śledzenia**.
3. Na liście serwerów kliknij nazwę odpowiedniego serwera.
4. W polu **Zmiana poziomów szczegółów dziennika** kliknij nazwę bazy danych (na przykład `WBIEventMonitor.CEI.ResourceAdapter.*`) lub pliku dziennika śledzenia (na przykład `WBIEventMonitor.LOG.ResourceAdapter.*`), do którego adapter ma zapisywać dane zdarzeń.
5. Wybierz poziom szczegółów zdarzeń biznesowych, które mają być zapisywane przez adapter w bazie danych lub w pliku dziennika śledzenia i (opcjonalnie) dopasuj poziom szczegółów powiązanych z komunikatami i danymi śledzenia.
 - **Brak rejestrowania**. Wyłącza rejestrowanie zdarzeń.
 - **Tylko komunikaty**. Adapter zgłasza zdarzenie.
 - **Wszystkie komunikaty i dane śledzenia**. Adapter zgłasza szczegóły zdarzenia.
 - **Poziomy śledzenia i komunikatów**. Ustawienia kontrolujące poziom szczegółów zgłaszanych przez adapter, dotyczących ładunku obiektu biznesowego powiązanego ze zdarzeniem. Aby dostosować poziom szczegółowości, należy wybrać jedną z następujących opcji:
 - Dokładnie**. Adapter zgłasza zdarzenie, lecz pomija ładunek obiektu biznesowego.
 - Dokładniej**. Adapter zgłasza zdarzenie i opis ładunku obiektu biznesowego.
 - Najdokładniej**. Adapter zgłasza zdarzenie i cały ładunek obiektu biznesowego.
6. Kliknij przycisk **OK**.

Wyniki

Rejestrowanie zdarzeń jest włączone. Wpisy CEI można wyświetlać w pliku dziennika śledzenia lub za pomocą przeglądarki zdarzeń Common Base Event w Konsoli administracyjnej.

Uwagi

Niniejsza publikacja została przygotowana z myślą o produktach i usługach oferowanych w Stanach Zjednoczonych.

IBM może nie oferować w innych krajach produktów, usług lub opcji, omawianych w tej publikacji. Informacje o produktach i usługach dostępnych w danym kraju można uzyskać od lokalnego przedstawiciela IBM. Odwołanie do produktu, programu lub usługi IBM nie oznacza, że można użyć wyłącznie tego produktu, programu lub usługi. Zamiast nich można zastosować ich odpowiednik funkcjonalny pod warunkiem, że nie narusza to praw własności intelektualnej IBM. Jednakże cała odpowiedzialność za ocenę przydatności i sprawdzenie działania produktu, programu lub usługi, pochodzących od producenta innego niż IBM, spoczywa na użytkowniku.

IBM może posiadać patenty lub złożone wnioski patentowe na towary i usługi, o których mowa w niniejszej publikacji. Przedstawienie tej publikacji nie daje żadnych uprawnień licencyjnych do tychże patentów. Pisemne zapytania w sprawie licencji można przysyłać na adres:

IBM Director of Licensing
IBM Corporation
North Castle Drive
Armonk, NY 10504-1785
USA

Zapytania w sprawie licencji na informacje dotyczące zestawów znaków dwubajtowych (DBCS) należy kierować do lokalnych działów własności intelektualnej IBM (IBM Intellectual Property Department) lub zgłaszać na piśmie pod adresem:

IBM World Trade Asia Corporation Licensing
2-31 Roppongi 3-chome, Minato-ku
Tokio 106-0032, Japonia

Poniższy akapit nie obowiązuje w Wielkiej Brytanii, a także w innych krajach, w których jego treść pozostaje w sprzeczności z przepisami prawa miejscowego: INTERNATIONAL BUSINESS MACHINES CORPORATION DOSTARCZA TĘ PUBLIKACJĘ W TAKIM STANIE, W JAKIM SIĘ ZNAJDUJE (“AS IS”), BEZ JAKICHKOLWIEK GWARANCJI (W TYM TAKŻE RĘKOJMI), WYRAŻNYCH LUB DOMNIEMANYCH, A W SZCZEGÓLNOŚCI DOMNIEMANYCH GWARANCJI PRZYDATNOŚCI HANDLOWEJ, PRZYDATNOŚCI DO OKREŚLONEGO CELU ORAZ GWARANCJI, ŻE PUBLIKACJA TA NIE NARUSZA PRAW STRON TRZECICH. Ustawodawstwa niektórych krajów nie dopuszczają zastrzeżeń dotyczących gwarancji wyraźnych lub domniemanych w odniesieniu od pewnych transakcji; w takiej sytuacji powyższe zdanie nie ma zastosowania.

Informacje zawarte w tej publikacji mogą zawierać nieścisłości techniczne lub błędy typograficzne. Informacje te są okresowo aktualizowane, a zmiany te zostaną uwzględnione w kolejnych wydaniach tej publikacji. IBM zastrzega sobie prawo do wprowadzania ulepszeń i/lub zmian w produktach i/lub programach opisanych w tej publikacji w dowolnym czasie, bez wcześniejszego powiadomienia.

Wszelkie wzmianki w tej publikacji na temat stron internetowych innych podmiotów zostały wprowadzone wyłącznie dla wygody użytkowników i w żadnym wypadku nie stanowią

zachęty do ich odwiedzania. Materiały dostępne na tych stronach nie są częścią materiałów opracowanych dla tego produktu IBM, a użytkownik korzysta z nich na własną odpowiedzialność.

IBM ma prawo do korzystania i rozpowszechniania informacji przysłanych przez użytkownika w dowolny sposób, jaki uzna za właściwy, bez żadnych zobowiązań wobec ich autora.

Licencjobiorcy tego programu, którzy chcieliby uzyskać informacje na temat programu w celu: (i) wdrożenia wymiany informacji między niezależnie utworzonymi programami i innymi programami (łącznie z tym opisywanym) oraz (ii) wspólnego wykorzystywania wymienianych informacji, powinni skontaktować się z:

IBM Corporation
Department 2Z4A/SOM1
294 Route 100
Somers, NY 10589-0100
USA

Informacje takie mogą być udostępnione, o ile spełnione zostaną odpowiednie warunki, w tym, w niektórych przypadkach, zostanie uiszczona stosowana opłata.

Licencjonowany program opisany w niniejszej publikacji oraz wszystkie inne licencjonowane materiały dostępne dla tego programu są dostarczane przez IBM na warunkach określonych w Umowie IBM z Klientem, Międzynarodowej Umowie Licencyjnej IBM na Program lub w innych podobnych umowach zawartych między IBM i użytkownikami.

Wszelkie dane dotyczące wydajności zostały zebrane w kontrolowanym środowisku. W związku z tym rezultaty uzyskane w innych środowiskach operacyjnych mogą się znacząco różnić. Niektóre pomiary mogły być dokonywane na systemach będących w fazie rozwoju i nie ma gwarancji, że pomiary te wykonane na ogólnie dostępnych systemach dadzą takie same wyniki. Niektóre z pomiarów mogły być estymowane przez ekstrapolację. Rzeczywiste wyniki mogą być inne. Użytkownicy powinni we własnym zakresie sprawdzić odpowiednie dane dla ich środowiska.

Informacje dotyczące produktów innych podmiotów uzyskano od dostawców tych produktów, z opublikowanych zapowiedzi lub innych powszechnie dostępnych źródeł. IBM nie testował tych produktów i nie może potwierdzić dokładności pomiarów wydajności, kompatybilności ani żadnych innych danych związanych z tymi produktami. Pytania dotyczące możliwości produktów innych podmiotów należy kierować do dostawców tych produktów.

Wszelkie stwierdzenia dotyczące przyszłych kierunków rozwoju i zamierzeń IBM mogą zostać zmienione lub wycofane bez powiadomienia.

Publikacja ta zawiera przykładowe dane i raporty używane w codziennych operacjach działalności gospodarczej. W celu kompleksowego ich zilustrowania, podane przykłady zawierają nazwiska osób prywatnych, nazwy przedsiębiorstw oraz nazwy produktów. Wszystkie te nazwy są fikcyjne i jakiegokolwiek ich podobieństwo do nazwisk, nazw i adresów używanych w rzeczywistych przedsiębiorstwach jest całkowicie przypadkowe.

LICENCJA W ZAKRESIE PRAW AUTORSKICH:

Niniejsza publikacja zawiera przykładowe aplikacje w kodzie źródłowym, ilustrujące techniki programowania w różnych systemach operacyjnych. Użytkownik może kopiować, modyfikować i dystrybuować te programy przykładowe w dowolnej formie bez uiszczania opłat na rzecz IBM, w celu projektowania, używania, sprzedaży lub dystrybucji aplikacji

zgodnych z aplikacyjnym interfejsem programowym dla tego systemu operacyjnego, dla którego napisane zostały programy przykładowe. Kody te nie zostały kompleksowo przetestowane we wszelkich możliwych warunkach. IBM nie może zatem gwarantować ani sugerować niezawodności, użyteczności i funkcjonalności tych programów.

Każda kopia tych przykładowych programów lub jakiegokolwiek ich części, a także jakakolwiek praca pochodna, musi zawierać następującą klauzulę dotyczącą praw autorskich: (c) (nazwa przedsiębiorstwa Użytkownika, rok). Fragmenty niniejszego kodu pochodzą z przykładowych programów IBM Corporation. (c) Copyright IBM Corp. (wpisać rok lub lata). Wszelkie prawa zastrzeżone.

W przypadku przeglądania niniejszych informacji w formie elektronicznej, zdjęcia i kolorowe ilustracje mogą nie być wyświetlane.

Informacje dotyczące interfejsu programistycznego

Informacje dotyczące interfejsu programistycznego, o ile takie są udostępniane, mają służyć jako pomoc przy tworzeniu aplikacji z użyciem tego programu.

Ogólnie używane interfejsy programistyczne umożliwiają pisanie aplikacji, które korzystają z usług narzędzi tego programu.

Informacje te mogą również zawierać informacje na temat diagnostyki, modyfikacji i strojenia. Tego typu informacje są udostępniane jako pomoc przy debugowaniu aplikacji.

Ostrzeżenie:

Informacji na temat diagnostyki, modyfikacji i strojenia nie należy wykorzystywać w interfejsie.

Znaki towarowe i znaki usług

IBM, logo IBM oraz [ibm.com](http://www.ibm.com) są znakami towarowymi lub zastrzeżonymi znakami towarowymi International Business Machines Corporation w Stanach Zjednoczonych i/lub w innych krajach. Powyższe nazwy oraz inne nazwy znaków towarowych IBM oznaczone zostały przy ich pierwszym wystąpieniu w tym tekście odpowiednim symbolem (® lub ™) oznaczającym, że w chwili opublikowania tej informacji znaki te były zarejestrowane w Stanach Zjednoczonych przez IBM lub były własnością IBM z mocy powszechnie obowiązującego prawa. Takie znaki towarowe mogą być również zarejestrowane w innych krajach lub podlegać warunkom powszechnie obowiązującego tam prawa. Pełna i aktualna lista znaków towarowych IBM dostępna jest w serwisie WWW, pod adresem <http://www.ibm.com/legal/copytrade.shtml>.

Linux jest zastrzeżonym znakiem towarowym Linusa Torvaldsa w Stanach Zjednoczonych i/lub w innych krajach.

Microsoft i Windows są znakami towarowymi Microsoft Corporation w Stanach Zjednoczonych i/lub w innych krajach.

Java oraz wszystkie znaki towarowe i logo dotyczące języka Java są znakami towarowymi Sun Microsystems, Inc. w Stanach Zjednoczonych i/lub w innych krajach.

UNIX jest zastrzeżonym znakiem towarowym The Open Group w Stanach Zjednoczonych i/lub w innych krajach.

Nazwy innych przedsiębiorstw, produktów lub usług mogą być znakami towarowymi lub znakami usług innych podmiotów.

Ten produkt zawiera oprogramowanie opracowane przez Eclipse Project (<http://www.eclipse.org>).

Indeks

C

CEI (Common Event Infrastructure) 21

Common Event Infrastructure (CEI) 21

W

wdrażanie autonomiczne 2, 6, 10

właściwości fabryki połączeń

zarządzanych 14

właściwości środowiska wykonawczego, dane

wychodzące 2, 6, 10

właściwości, dane wychodzące 14

wykrywanie usług zewnętrznych, właściwości

środowiska wykonawczego 2, 6, 10



Drukowane w USA