

**IBM WebSphere Business Integration
Adapters**



Adapter for JD Edwards OneWorld ユーザーズ・ガイド

バージョン 1.0.0

**IBM WebSphere Business Integration
Adapters**



Adapter for JD Edwards OneWorld ユーザーズ・ガイド

バージョン 1.0.0

お願い

本書および本書で紹介する製品をご使用になる前に、79 ページの『特記事項』に記載されている情報をお読みください。

本書は、IBM WebSphere Business Integration Adapter for JD Edwards OneWorld バージョン 1.0 および新しい版で明記されていない限り、以降のすべてのリリースおよびモディフィケーションに適用されます。

本マニュアルに関するご意見やご感想は、次の URL からお送りください。今後の参考にさせていただきます。

<http://www.ibm.com/jp/manuals/main/mail.html>

なお、日本 IBM 発行のマニュアルはインターネット経由でもご購入いただけます。詳しくは

<http://www.ibm.com/jp/manuals/> の「ご注文について」をご覧ください。

(URL は、変更になる場合があります)

お客様の環境によっては、資料中の円記号がバックスラッシュと表示されたり、バックスラッシュが円記号と表示されたりする場合があります。

原 典：	IBM WebSphere Business Integration Adapters Adapter for JD Edwards OneWorld User Guide Version 1.0.0
発 行：	日本アイ・ビー・エム株式会社
担 当：	ナショナル・ランゲージ・サポート

第1刷 2004.1

この文書では、平成明朝体™W3、平成明朝体™W9、平成角ゴシック体™W3、平成角ゴシック体™W5、および平成角ゴシック体™W7を使用しています。この(書体*)は、(財)日本規格協会と使用契約を締結し使用しているものです。フォントとして無断複製することは禁止されています。

注* 平成明朝体™W3、平成明朝体™W9、平成角ゴシック体™W3、
平成角ゴシック体™W5、平成角ゴシック体™W7

© Copyright International Business Machines Corporation 2003. All rights reserved.

© Copyright IBM Japan 2004

目次

本書について	v
対象読者	v
本書の前提条件	v
関連資料	v
表記上の規則	vi
本リリースの新機能	vii
リリース 1.0.0 の新機能	vii
第 1 章 概要	1
用語	1
コネクターの概要	2
コネクター・アーキテクチャー	2
コネクターの処理	6
第 2 章 アダプターのインストール	9
互換性	9
前提事項とサード・パーティー依存	10
Adapter for JD Edwards OneWorld のアダプターと関連ファイルのインストール	10
コネクターのファイル構造	11
インストール後の作業	12
第 3 章 アダプターの構成	13
コネクターの構成	13
コネクターの始動	15
コネクターの停止	15
IBM イベント・ストアのインストールおよび構成	15
ログ・ファイルとトレース・ファイルの使用	16
第 4 章 ビジネス・オブジェクトの作成および変更	17
ODA for OneWorld の概要	17
ビジネス・オブジェクト定義の生成	17
ビジネス・オブジェクト・ファイルのアップロード	27
第 5 章 ビジネス・オブジェクトの理解	29
メタデータの定義	29
コネクター・ビジネス・オブジェクトの構造	30
ビジネス・オブジェクト・プロパティのサンプル	35
ビジネス・オブジェクトの生成	38
第 6 章 エラー処理	39
エラー処理	39
ロギング	40
トレース	40
付録 A. コネクターの標準構成プロパティ	43
新規プロパティと削除されたプロパティ	43
標準コネクター・プロパティの構成	43
標準プロパティの要約	45
標準構成プロパティ	48

付録 B. Connector Configurator	61
Connector Configurator の概要	61
Connector Configurator の始動	62
System Manager からの Configurator の実行	63
コネクタ固有のプロパティ・テンプレートの作成	63
新しい構成ファイルを作成	66
既存ファイルの使用	67
構成ファイルの完成	68
構成ファイル・プロパティの設定	69
構成ファイルの保管	76
構成ファイルの変更	77
構成の完了	77
グローバル化環境における Connector Configurator の使用	77
特記事項	79
プログラミング・インターフェース情報	80
商標	81

本書について

IBM[®] WebSphere[®] Business Integration Adapter ポートフォリオは、先進の e-business テクノロジー、エンタープライズ・アプリケーション、レガシーおよびメインフレーム・システムを統合的に接続する機能を提供します。本製品には、コンポーネントをカスタマイズ、作成、および管理するためのツールとテンプレートが含まれており、これにより、ビジネス・プロセスの統合を実現します。

本書では、IBM WebSphere Business Integration Adapter for JD Edwards OneWorld のインストール、構成、ビジネス・オブジェクト開発、およびトラブルシューティングについて説明します。

対象読者

本書は、WebSphere Business Integration システムをお客様のサイトでサポートおよび管理する、コンサルタント、開発者、およびシステム管理者を対象としています。

本書の前提条件

本書の読者は、WebSphere Business Integration システム、ビジネス・オブジェクトとコラボレーションの開発、および JD Edwards OneWorld テクノロジーについて十分な知識と経験を持っている必要があります。

関連資料

この製品に付属する資料の完全セットで、すべての WebSphere Business Integration Adapter のインストールに共通な機能とコンポーネントについて説明します。また、特定のコンポーネントに関する参考資料も含まれています。

資料は以下のサイトからインストールすることができます。

- 一般的なアダプター情報、WebSphere Message Brokers (WebSphere MQ Integrator、WebSphere MQ Integrator Broker、WebSphere Business Integration Message Broker) を用いたアダプターの使用、および WebSphere Application Server を用いたアダプターの使用:
<http://www.ibm.com/websphere/integration/wbiadapters/infocenter>
- InterChange Server を用いたアダプターの使用:
<http://www.ibm.com/websphere/integration/wicserver/infocenter>
<http://www.ibm.com/websphere/integration/wbicollaborations/infocenter>
- Message Brokers (WebSphere MQ Integrator Broker、WebSphere MQ Integrator、および WebSphere Business Integration Message Broker) の詳細:
<http://www.ibm.com/software/integration/mqfamily/library/manualsa/WebSphere>
Application Server の詳細:
<http://www.ibm.com/software/webservers/appserv/library.html>

上記のサイトには資料のダウンロード、インストール、および表示に関する簡単な説明が記載されています。

一連の資料は PDF 形式のファイルおよび HTML 形式のファイルで構成されています。これらの資料を読むには、Netscape Navigator (バージョン 4.7 以降) や Internet Explorer (バージョン 5.5 以降) などの HTML ブラウザーと、Adobe Acrobat Reader (バージョン 4.0.5 以降) が必要です。ご使用のプラットフォームに適した Adobe Acrobat Reader の最新バージョンについては、Adobe Web サイト (<http://www.adobe.com>) をご覧ください。

表記上の規則

本書は下記の規則に従って編集されています。

Courier フォント	コマンド名、ファイル名、入力情報、システムが画面に出力した情報など、記述されたとおりの値を示します。
太字	初出語を示します。
<i>italic, italic</i>	変数名または相互参照を示します。
青のアウトライン	青のアウトラインは、マニュアルをオンラインで表示するときのみ見られるもので、相互参照用のハイパーリンクを示します。アウトラインの内側をクリックすることにより、参照先オブジェクトにジャンプできます。
{ }	構文の記述行の場合、中括弧 {} で囲まれた部分は、選択対象のオプションです。1 つのオプションのみを選択する必要があります。
[]	構文の記述行の場合、大括弧 [] で囲まれた部分は、オプションのパラメーターです。
...	構文の記述行の場合、省略符号 ... は直前のパラメーターが繰り返されることを示します。例えば、option[,...] は複数のオプションをコマンドで区切って入力できることを意味します。
< >	命名規則では、不等号括弧は名前の個々の要素を囲み、各要素を区別します。(例: <code><server_name><connector_name>tmp.log</code>)
/ および ¥	本書では、ディレクトリー・パスに円記号 (¥) を使用します。UNIX システムの場合には、円記号 (¥) はスラッシュ (/) に置き換えてください。すべての製品のパス名は、使用システムで製品がインストールされたディレクトリーを基準とした相対パス名です。
%text% および \$text	% 記号で囲まれたテキストは、Windows の text システム変数またはユーザー変数の値を示します。UNIX 環境での同等の表記は、\$text です。これは、UNIX 環境変数 text の値を示します。
<i>ProductDir</i>	製品のインストール先ディレクトリーを表します。

本リリースの新機能

リリース 1.0.0 の新機能

バージョン 1.0.0 は、Adapter for JD Edwards OneWorld の最初のリリースです。

第 1 章 概要

本章では、WebSphere Business Integration Adapter for JD Edwards OneWorld のコネクタ・コンポーネントの概要を説明します。以下のセクションに分かれています。

- 『用語』
- 2 ページの『コネクタの概要』
- 2 ページの『コネクタ・アーキテクチャ』
- 6 ページの『コネクタの処理』

用語

このガイドでは、以下の用語が使用されています。

- **ASI (アプリケーション固有の情報)** 特定のアプリケーションまたはテクノロジーに合わせて作成されたメタデータ。ASI は、ビジネス・オブジェクトの属性レベル、動詞レベル、およびビジネス・オブジェクト・レベルに存在します。**動詞 ASI** も参照してください。
- **BF (ビジネス関数)** 特定のタスクの実行に論理的にグループ化された、C 関数および関連データ構造の集合。レギュラー・ビジネス関数は、税額計算やアカウント番号検証などの単純なタスクを実行します。マスター・ビジネス関数は、さらに複雑なタスクを実行するもので、レギュラー・ビジネス関数をいくつか呼び出すことができます。
- **BO (ビジネス・オブジェクト)** ビジネス・エンティティ (Employee など) およびデータへのアクション (create または update 操作など) を表す属性のセット。WebSphere Business Integration システムのコンポーネントは、ビジネス・オブジェクトを使用して情報を交換し、アクションを起動します。
- **BO (ビジネス・オブジェクト) ハンドラー** アプリケーションと対話し、要求ビジネス・オブジェクトをアプリケーションのオペレーションに変換するメソッドを格納するコネクタ・コンポーネント。
- **コネクタ・エージェント** 統合ブローカーからのサービス呼び出し要求および OneWorld からのイベント通知を処理するコネクタのコンポーネント。
- **接続オブジェクト** 接続とは、状態情報を格納することができるアプリケーションへの参照です。アダプター側の接続のすべてのインスタンスについて、JD Edwards OneWorld 側に対応するオブジェクトが存在します。BO ハンドラーは必要に応じて、pool size プロパティで指定された最大サイズまでの接続を作成します。新規接続はプールで維持され、複数のビジネス・オブジェクトの実行で再利用されます。
- **接続プール** 接続オブジェクトの保管と検索に使用されるリポジトリ。
- **GenJava** JD Edwards OneWorld が提供するユーティリティ。OneWorld サーバーの一部として実行されるビジネス関数のための Java ラッパーを生成します。GenJava は、インターフェース・クラスおよび関連データ構造の Java クラス・

ファイルを作成し、生成された Java ファイルをコンパイルし、Java 文書を生成し、それらを 2 つの JAR ファイルにパッケージします。1 つは Java クラス用、もう 1 つは Java 文書用です。

- **インターオペラビリティ・フレームワーク** さまざまに異なるソフトウェア・アプリケーション間で機能と情報のシームレスな共有を実現する。大小のビジネス関数にアクセスする単一のポイントを提供するビジネス関数ラッパーが含まれています。マスター・ビジネス関数ラッパーも含まれています。
- **Java オブジェクト OneWorld** ビジネス関数およびデータ構造を囲む、Java でインプリメントされたラッパー。Java オブジェクトは、OneWorld ビジネス関数と 1 対 1 対応しています。
- **ODA (Object Discovery Agent)** アプリケーション内部の指定されたエンティティを調べ、ビジネス・オブジェクト属性に対応するこれらのエンティティの要素を「検出」することによって、自動的にビジネス・オブジェクト定義を生成するツール。アダプターをインストールすると、ODA も自動的にインストールされます。
- **動詞 ASI (アプリケーション固有の情報)** 指定された動詞について、その動詞がアクティブであるときにコネクターがビジネス・オブジェクトを処理する方法を指定する。現在の要求ビジネス・オブジェクトを処理するために呼び出すメソッドの名前を格納することもできます。

コネクターの概要

Connector for JD Edwards OneWorld は、WebSphere Business Integration Adapter for JD Edwards OneWorld のランタイム・コンポーネントです。JD Edwards OneWorld Adapter には、コネクター、メッセージ・ファイル、構成ツール、および Object Discovery Agent (ODA) が含まれています。WebSphere 統合ブローカーは、コネクターによって、ビジネス・オブジェクトと、OneWorld サーバーで実行されている対応する OneWorld オブジェクトの間で、データを交換することができます。

汎用 OneWorld アダプターの基本的な役割は、OneWorld サーバーと統合ブローカーの間の通信およびデータ交換を容易にするエージェントとして機能することです。アダプターは Java で開発されており、OneWorld が提供する GenJava インターフェース・ツールによって生成された OneWorld コンポーネント JAR ファイルを使用します。

OneWorld オブジェクトは、OneWorld サーバーの一部として実行されるビジネス関数です。WebSphere Business Integration Adapter for OneWorld は、OneWorld Java コネクターを使用してビジネス関数を起動します。

コネクター・アーキテクチャー

コネクターは、2 つのコンポーネントで構成されています。コネクター・フレームワークおよびアプリケーション固有のコンポーネントです。コネクター・フレームワークは統合ブローカーとアプリケーション固有のコンポーネントの間の仲介役として機能し、そのコードはどのコネクターにも共通です。アプリケーション固有のコンポーネントには、特定のテクノロジー (この場合は JD Edwards OneWorld) ま

たはアプリケーションに合わせて作成されたコードが含まれます。コネクタ・フレームワークは、統合ブローカーとアプリケーション固有のコンポーネントの間で、以下のサービスを提供します。

- ビジネス・オブジェクトの送受信
- 始動メッセージおよび管理メッセージの交換の管理

本書では、コネクタ・フレームワークとアプリケーション固有のコンポーネントの両方について説明します。ここでは、これらの両方のコンポーネントを「コネクタ」と呼んでいます。

WebSphere Business Integration Adapter は、いずれも統合ブローカーとともに動作します。Connector for JD Edwards OneWorld は、WebSphere InterChange Server、WebSphere MQ Integrator Broker、または WebSphere Application Server とともに作動します。詳細については、ご使用のブローカーのインストールおよび実装に関する資料を参照してください。

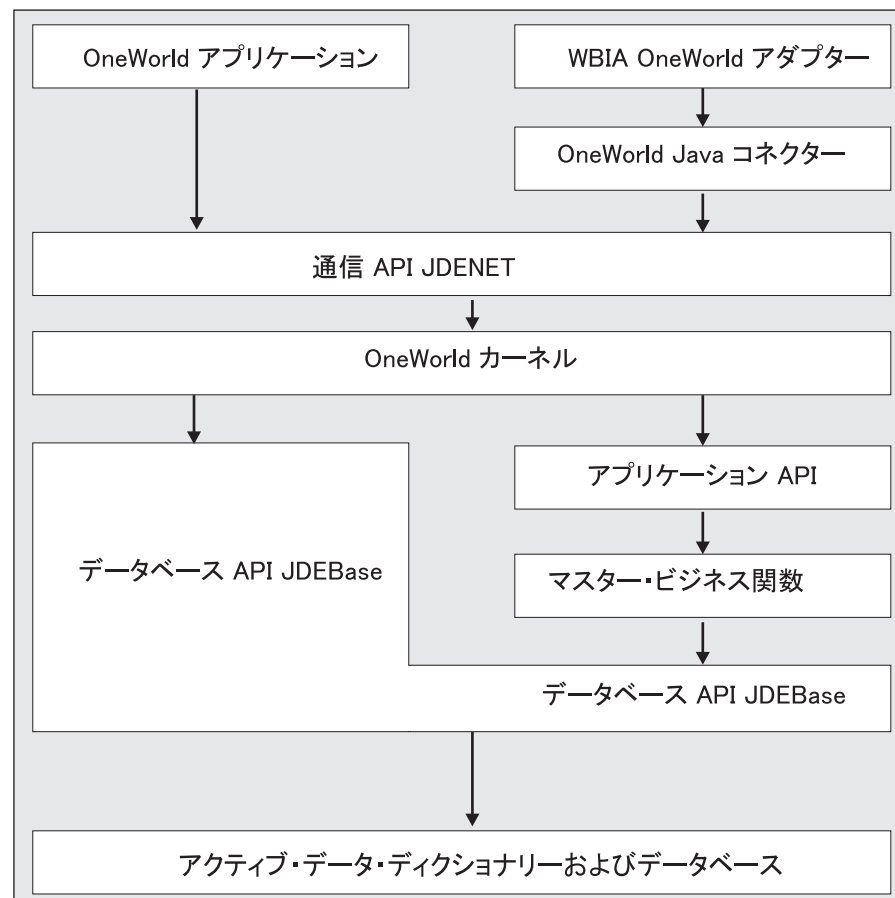


図 1. ビジネス・オブジェクトのアーキテクチャー

ビジネス関数

OneWorld ビジネス関数は、ジャーナル記入トランザクション、減価償却費の計算、および販売注文トランザクションなどの、特定のタスクを実行します。2 種類のビジネス関数があります。レギュラー・ビジネス関数は、税額計算やアカウント番号検証などの単純なタスクを実行します。マスター・ビジネス関数は、さらに複雑なタスクを実行するもので、レギュラー・ビジネス関数をいくつか呼び出して、それらのタスクを実行することができます。

インターオペラビリティ・フレームワークには、大小のビジネス関数にアクセスする単一のポイントを提供するビジネス関数ラッパーが含まれています。マスター・ビジネス関数ラッパーも含まれています。次の図では、OneWorld およびサード・パーティーのアプリケーションが API およびマスター・ビジネス関数を用いて相互作用する方法を示しています。

OneWorld は、Java、COM、Oracle Database Application、XML、および Table Conversion などのサード・パーティーのアプリケーションと通信するための API をいくつかサポートしています。

アダプターは Java API を使用して OneWorld 内のビジネス関数を起動します。ビジネス・オブジェクトは、ビジネス関数クラスまたはオブジェクトにマップされます。

実装の作業についてまとめると、以下のようになります。

1. GenJava プロセスの実行用に iJDEScript ファイルを作成します。35 ページの『GenJava スクリプト・ファイルのサンプル』を参照してください。
2. GenJava ユーティリティを実行して、OneWorld オブジェクトの JAR ファイルを生成します。
3. キー・フィールドを設定します。
4. アダプター構成ファイルにビジネス・オブジェクトを追加します。61 ページの『付録 B. Connector Configurator』を参照してください。
5. アダプターを始動します。15 ページの『コネクターの始動』を参照してください。

要求処理

コネクター・フレームワークは、ブローカーから要求を受け取ると、要求ビジネス・オブジェクトのビジネス・オブジェクト定義と関連したビジネス・オブジェクト・ハンドラー・クラスの `doVerbFor()` メソッドを呼び出します。`doVerbFor()` メソッドの役割は、要求ビジネス・オブジェクトのアクティブな動詞に基づいて、実行する動詞の処理を決定することにあります。要求ビジネス・オブジェクトから情報を取得して、オペレーションの要求を作成し、アプリケーションへ送信します。

コネクター・フレームワークが要求ビジネス・オブジェクトを `doVerbFor()` に渡すと、このビジネス・オブジェクトがインターフェース・オブジェクトにマップされている場合、BO ハンドラーが動詞 ASI を読み込み、それを一連の呼び出し可能な関数に変換します。これらの関数には、Business Object Designer で稼働している Object Discovery Agent (ODA) から、特定のセマンティックを与えることができます。ODA を使用してメソッド呼び出しシーケンスを動詞に割り当てる方法の詳細に

については、17 ページの『第 4 章 ビジネス・オブジェクトの作成および変更』を参照してください。オブジェクトの処理を正常に行うためには、呼び出す順序が非常に重要になります。

動詞 ASI がブランクのインターフェース・ビジネス・オブジェクトの場合、BO ハンドラーは、取り込んだパラメーターでビジネス関数属性を検索し、そのビジネス関数を呼び出します。1 つのメソッドのみにデータを取り込むことができます。そうではなく、複数のメソッドにデータが取り込まれているが、動詞 ASI はブランクであるという場合には、コネクタはエラーをログに記録して FAIL コードを戻します。エラー処理の詳細については、39 ページの『エラー処理』を参照してください。

ビジネス・オブジェクトがビジネス関数オブジェクトにマップされている場合、BO ハンドラーは、そのビジネス・オブジェクトで指定されたデータを持つ特定のビジネス関数を起動します。

コネクタは、インターフェース・ビジネス・オブジェクトの特定の動詞はサポートしませんが、ビジネス・オブジェクトの動詞は、ODA を使用して構成できます。WebSphere Business Integration で使用される標準の動詞は、Create、Retrieve、Update、および Delete です。

ビジネス関数ビジネス・オブジェクトには、ODA がデフォルトの動詞 Execute を生成します。これらのビジネス・オブジェクトには、動詞 ASI は必要ありません。

ビジネス・オブジェクトの特殊なアクセス権をサポートするため、ACCESS_LEVEL という名前のメタ・ビジネス・オブジェクトが定義されています。ACCESS_LEVEL ビジネス・オブジェクトには、Username および Password という 2 つの属性があり、どちらもタイプはストリングです。特殊なアクセス規則を持ち、コネクタ構成ファイルで指定された Username によってアクセスできない OneWorld ビジネス・オブジェクトは、このビジネス・オブジェクト (ACCESS_LEVEL) を単一カーディナリティーの子ビジネス・オブジェクトとします。この子ビジネス・オブジェクトは、doVerbFor 呼び出し内でトップレベル・ビジネス・オブジェクトのみに追加する必要があります。このトップレベル・ビジネス・オブジェクトのすべての子ビジネス・オブジェクトは、ACCESS_LEVEL 子ビジネス・オブジェクト内で指定された Username を通じてアクセス可能でなければなりません。

BO ハンドラーは、トップレベル・ビジネス・オブジェクトにタイプ ACCESS_LEVEL の子ビジネス・オブジェクトがあるかどうかをチェックします。そのような子ビジネス・オブジェクトがあり、そのビジネス・オブジェクト内の Username 属性の値がアダプターの使用している値と異なる場合は、新規の接続を開いて、子ビジネス・オブジェクトの属性 Username および Password の値を使用してビジネス・オブジェクトを処理します。ビジネス・オブジェクトの処理が完了してから、接続を閉じます。

トップレベル・ビジネス・オブジェクトがタイプ ACCESS_LEVEL の子オブジェクトを持たない場合、または UserName 属性がアダプター・プロパティーで指定されている UserName と同じ場合は、BO ハンドラーはプールから接続オブジェクトを取り出します。

使用可能な接続オブジェクトが存在しない場合、プール・サイズが最大値に達していなければ、BO ハンドラーは新規の接続オブジェクトをプール内に作成します。使用可能な接続オブジェクトが存在せず、プール・サイズが最大値に達している場合は、BO ハンドラーは使用可能になるまで待機します。

アプリケーション・イベントの処理

イベント通知には、アダプターとともに出荷されるイベント・パッケージ BIA_EVENT のインストールと、JDE データベースへのイベント表およびアーカイブ表の作成が必要です。

イベント・パッケージ BIA_EVENT のインストールおよび構成の方法の情報については、15 ページの『IBM イベント・ストアのインストールおよび構成』を参照してください。

JD Edwards OneWorld アプリケーションにおけるレコードの作成、更新、または削除の操作は、イベントとして処理できます。イベント表の取り込みには、OneWorld でサポートされるテーブル・トリガーを使用できます。イベント表にイベントを生成するには、JD Edwards が推奨するその他のメソッドを使用することもできます。これらのレコードは、pollForEvents の呼び出し中に取得および処理されます。イベントに関連するイベント・テーブル・ストアの情報は、33 ページの表 6 で説明しています。

注: Event ID は、イベント表内で一意である必要があります。

注: イベントがサブスクライブされている間に、コネクターは、表 6 の情報を使用して対応するビジネス・オブジェクトをビルドし、後続処理のためにそれらのオブジェクトをコネクター・フレームワークに送信します。

イベント処理用ビジネス・オブジェクトの検索

イベント処理のためのオブジェクトの検索は、キー属性と非キー属性の両方に基づいて行います。ビジネス・オブジェクトが JD Edwards のビジネス関数を表す場合には動詞 Execute が、ビジネス・オブジェクトがインターフェースを表す場合には動詞 Retrieve がサポートされることが必須です。

イベント管理

コネクターは IBM イベント表 (F5501005) を一定間隔でポーリングしてイベントを検索し、最初は優先順位順に、次に順次にイベントを処理します。コネクターがイベントを処理すると、イベントの状況がそれに応じて更新されます。

ArchiveProcessed プロパティを設定すると、イベントの状況を更新後、コネクターが IBM アーカイブ表 (F5501006) にイベントをアーカイブするかどうかが決まります。ArchiveProcessed プロパティの詳細については、13 ページの『コネクターの構成』を参照してください。14 ページの表 3 は、ArchiveProcessed プロパティの設定に基づいたアーカイブの振る舞いを示しています。

コネクターの処理

このセクションでは、コネクターがクライアントとして実行される場合に、コネクターのさまざまな部分がビジネス・オブジェクトを処理する方法を説明します。

1. コネクタの始動時、コネクタのエージェント・クラスは以下の初期化 (Init) 処理を実行します。
 - 構成プロパティを検索します。
 - コネクタ構成ファイルから Username、Password、および Environment を取り出します。
 - OneWorld コネクタ・オブジェクトを作成します。
 - Login メソッドと、取り出した Username および Password を用いたパラメータを使用して、OneWorld サーバーにログインします。このメソッドは、SessionID を戻します。
 - OneWorld インターフェース・オブジェクトのインスタンスを作成します。
 - コネクタ、OneWorldInterface、および SessionID を接続プールに追加します。
2. OneWorld BO ハンドラーは、動詞 ASI を読み取り、一連の呼び出し可能な関数または子オブジェクトに変換します。
 - ビジネス・オブジェクトにタイプ ACCESS_LEVEL の子ビジネス・オブジェクトがあり、この子ビジネス・オブジェクト内部の Username 属性にデータが取り込まれていて、アダプターが使用する値と異なる値になっている場合、BO ハンドラーは、ACCESS_LEVEL ビジネス・オブジェクトに指定された Username 属性および Password 属性の値を使用して新規の接続を開きます。すべてのこのようなビジネス・オブジェクトで、Username 属性および Password 属性の両方にデータが取り込まれている必要があります。
 - アプリケーションがダウンしているために接続の作成が失敗した場合、BO ハンドラーは APPRESPONSETIMEOUT を戻します。
 - ユーザー名/パスワードが不正なために接続の作成が失敗した場合、BO ハンドラーはエラーをログに記録し、FAIL の状況を返します。
 - ビジネス・オブジェクトがタイプ ACCESS_LEVEL の子ビジネス・オブジェクトを持たないか、またはこのビジネス・オブジェクト内の Username 属性が null であるかアダプターの Username に指定された値と同じである場合には、使用可能な接続プールから接続を取り出します。BO ハンドラーが使用可能な接続を要求したときに、接続プールで行われる処理を以下に示します。
 - a. BO ハンドラーは、プール内に使用可能な接続があるかどうかをチェックします。
 - b. 使用可能な接続がある場合には、接続の有効性をチェックします。接続が無効な場合、BO ハンドラーは接続の再作成を試行します。
 - c. 接続の作成が失敗した場合は、APPRESPONSETIMEOUT 状況を戻します。
 - d. BO ハンドラーは、その接続を使用可能なリストから除去し、使用中リストに追加します。
 - e. 接続が使用不可であり、接続の最大数がプール・サイズよりも小さい場合には、新規の接続を開き、接続プールの使用中リストに追加します。新規接続のオープンが失敗した場合、アダプターは APPRESPONSETIMEOUT を戻します。
 - f. 使用可能な接続が存在せず、プール・サイズの最大限に達している場合には、doVerbFor スレッドは接続が使用可能になるまで待機します。

- ビジネス・オブジェクトのタイプが BFN の場合、アダプターは以下のアクションを実行します。
 - a. アダプターは、OneWorld クラス OneWorldInterface のBeginTransaction メソッドを使用してトランザクションを開始します。
 - b. ビジネス・オブジェクトがインターフェース・クラスにマップされ、動詞 ASI がブランクである場合、アダプターは、ビジネス・オブジェクト内に取り込まれている最初のメソッド属性または最初の子オブジェクトを検出し、実行します。
 - c. 動詞 ASI にデータが取り込まれている場合、アダプターは InvokeMethods を呼び出します。これにより、動詞 ASI で指定されたすべてのメソッドをループ処理します。
 - d. ビジネス・オブジェクトがビジネス関数にマップされる場合、呼び出し側はビジネス・オブジェクトにマップされるビジネス関数を実行します。タイプが ACCESS_LEVEL ではない子オブジェクトが存在する場合、BO ハンドラーはそれらをループ処理し、トップレベル・ビジネス・オブジェクト内で定義された順序で、それらに対応するビジネス関数を実行します。
 - e. 呼び出し側は、ビジネス・オブジェクト内で定義された属性に基づいて引数を構成してから、リフレクション API を使用して OneWorld Java オブジェクト上でメソッドを起動します。
 - f. 完全なビジネス・オブジェクトの実行が正常に終了すると、BO ハンドラーはオブジェクト OneWorldInterface 上で Commit メソッドを使用してトランザクションをコミットし、VALCHANGED 状況を戻します。
 - 接続を接続プールに解放します。
 - ビジネス関数が正常に実行されたときは VALCHANGED を戻します。
 - ビジネス・オブジェクトのタイプが BFN で、Interface クラスにマップされているとき、動詞 ASI がブランクになっており、データを取り込んだ属性が無い場合は、FAIL を戻します。
 - 処理が失敗したときに FAIL を戻します。
3. ConnectionEventStore クラスは、サブスクリプション・デリバリーで以下の処理を実行します。
- コネクターがイベントを受信すると、ConnectionEventStore クラスは以下の処理を行います。
 - イベントが指定するタイプのビジネス・オブジェクトを作成します。
 - イベント表が指定するオブジェクト・キーを使用して、そのビジネス・オブジェクトのキーの値とキー以外の値を設定します。
 - ビジネス・オブジェクトのタイプがビジネス関数の場合、動詞に Execute を設定します。
 - ビジネス・オブジェクトのタイプがインターフェースの場合、動詞に Retrieve を設定します。
 - ビジネス・オブジェクトの取得後、コネクターは、イベントが指定する動詞を設定してビジネス・オブジェクトを統合ブローカーに送信します。
4. 接続プールから取得したすべての接続をクローズして終了します (Terminate)。

第 2 章 アダプターのインストール

- 『互換性』
- 10 ページの『前提事項とサード・パーティー依存』
- 10 ページの『Adapter for JD Edwards OneWorld のアダプターと関連ファイルのインストール』
- 11 ページの『コネクターのファイル構造』
- 12 ページの『インストール後の作業』

互換性

アダプターが使用するアダプター・フレームワークは、アダプターと通信する統合ブローカーのバージョンとの互換性を備えている必要があります。OneWorld のアダプターのバージョン 1.0.0 は、以下のアダプター・フレームワークと統合ブローカーでサポートされています。

- **アダプター・フレームワーク:**
 - WebSphere Business Integration Adapter Framework バージョン 2.1、2.2、2.3.x、および 2.4
- **統合ブローカー:**
 - WebSphere InterChange Server、バージョン 4.1x、4.2.x
 - WebSphere MQ Integrator、バージョン 2.1.0
 - WebSphere MQ Integrator Broker、バージョン 2.1.0
 - WebSphere Business Integration Message Broker、バージョン 5.0
 - WebSphere Application Server Enterprise、バージョン 5.0.2 (WebSphere Studio Application Developer Integration Edition、バージョン 5.0.1 と併用)

例外については、「リリース情報」を参照してください。

注: 統合ブローカーのインストール方法および前提条件については、以下のガイドを参照してください。

WebSphere InterChange Server (ICS) の場合は、「システム・インストール・ガイド (UNIX 版)」または「システム・インストール・ガイド (Windows 版)」を参照してください。

Message Brokers (WebSphere MQ Integrator Broker、WebSphere MQ Integrator、および WebSphere Business Integration Message Broker) の場合は、「*WebSphere Message Brokers 使用アダプター・インプリメンテーション・ガイド*」およびそれぞれの Message Brokers のインストールに関する資料を参照してください。一部は次の Web サイトで入手可能です。

<http://www.ibm.com/software/integration/mqfamily/library/manualsa/>

WebSphere Application Server については、「*IBM WebSphere Business Integration Adapters アダプター実装ガイド (WebSphere Application Server)*」および次の場所にある資料を参照してください。

<http://www.ibm.com/software/webservers/appserv/library.html>

前提事項とサード・パーティー依存

JD Edwards OneWorld 対応のコネクタをインストールする前に、以下の前提事項およびソフトウェア要件を検討してください。

プラットフォーム要件

コネクタは、以下のプラットフォーム上で実行されます。

- Windows 2000
- Solaris 8.0
- HP/UX 11i
- AIX 5.2

Adapter for JD Edwards OneWorld のアダプターと関連ファイルのインストール

WebSphere Business Integration アダプター製品のインストールについては、次のサイトで WebSphere Business Integration Adapters Infocenter にある「*WebSphere Business Integration Adapters インストール・ガイド*」を参照してください。

<http://www.ibm.com/websphere/integration/wbiadapters/infocenter>

WebSphere Business Integration Adapter のディレクトリーおよびファイル

インストールが完了すると、ファイル・システムおよびその内容を表示できます。作成されるフォルダーやファイルは、インストール時の選択およびオペレーティング・システムによって異なります。

インストーラーは、コネクタに関連付けられた標準ファイルをご使用のシステムにコピーします。コネクタ・エージェントを `ProductDir¥connectors¥OneWorld` ディレクトリーにインストールして、「スタート」メニューにコネクタ・エージェントへのショートカットを追加します。`ProductDir` は、IBM WebSphere Business Integration Adapters 製品がインストールされているディレクトリーを表していることに注意してください。環境変数には、`ProductDir` ディレクトリーへのパス (デフォルトでは `IBMWebSphereAdapters`) が含まれています。

環境変数

ブローカーとして WebSphere MQ Integrator Broker または WebSphere Application Server を選択した場合、インストーラーは 11 ページの表 1 で説明するアクションを実行して、コンピューター上の環境変数を作成および更新します。統合ブローカーとして WebSphere InterChange Server を選択した場合、これらのアクションは実行されません。これは、このブローカーに必要な環境変数が、ブローカーのインス

ツール時に作成されるためです。

表 1. 環境変数について インストーラーによって実行されるアクション

環境変数名	インストーラーのアクション
CROSSWORLDS	この環境変数を作成して、インストーラーの使用時に指定された WebSphere Business Integration Adapter 製品ディレクトリーを参照します。
MQ_LIB	この環境変数を作成して、インストーラーの使用時に指定された、WebSphere MQ インストール・ディレクトリー内の Java¥lib ディレクトリーへのパスを組み込みます。
CLASSPATH	以下のエントリーを追加します。 <i>ProductDir¥lib¥rt.jar;</i> <i>ProductDir¥DataHandlers¥CwDataHandler.jar;</i>
PATH	以下のエントリーを追加します。 <i>ProductDir¥bin¥hotspot;</i> <i>ProductDir¥bin¥classic;</i> <i>ProductDir¥bin;</i>

コネクターのファイル構造

インストーラーは、コネクターに関連付けられた標準ファイルをご使用のシステムにコピーします。

ユーティリティーによって、コネクターが *ProductDir¥connectors¥OneWorld* ディレクトリーにインストールされ、コネクターのショートカットが「スタート」メニューに追加されます。*ProductDir* は、製品がインストールされているディレクトリーを表していることに注意してください。

表 2 には、コネクターが使用するファイル構造が記載されており、インストーラーを介したコネクターのインストールを選択した際に自動的にインストールされるファイルを示します。

表 2. コネクターのファイル構造

<i>ProductDir</i> のサブディレクトリー	説明
¥connectors¥OneWorld¥BIA_OneWorld.jar	OneWorld コネクターのみに使用されるクラスを含みます。
¥connectors¥OneWorld¥start_OneWorld.bat	汎用コネクター (NT/2000) の始動スクリプト。
¥connectors¥OneWorld¥start_OneWorld.sh	汎用コネクター (Unix) の始動スクリプト。
¥connectors¥OneWorld¥dependencies¥IBMEventsInterop.jar	IBM の eventstore クラスを含む。
¥connectors¥OneWorld¥dependencies¥BIA_EVENT.exe	eventstore パッケージをインストールする実行可能モジュール。
¥connectors¥OneWorld¥dependencies¥jdeinterop.ini	Enterprise Server を含む。
¥connectors¥messages¥BIA_OneWorldAdapter.txt	コネクターのメッセージ・ファイル。
¥ODA¥OneWorld¥BIA_OneWorldODA.jar	OneWorld ODA。
¥ODA¥OneWorld¥start_OneWorldODA.bat	ODA 始動ファイル。
¥ODA¥OneWorld¥BIA_OneWorldODA.sh	(Unix ユーザーのみ) ODA 始動ファイル。
¥ODA¥messages¥BIA_OneWorldODAAgent_de_DE.txt	ODA 用のメッセージ・ファイル (ドイツ語のテキスト・ストリング)。
¥ODA¥messages¥BIA_OneWorldODAAgent_en_US.txt	ODA 用のメッセージ・ファイル (米国英語のテキスト・ストリング)。
¥ODA¥messages¥BIA_OneWorldODAAgent_es_ES.txt	ODA 用のメッセージ・ファイル (スペイン語のテキスト・ストリング)。
¥ODA¥messages¥BIA_OneWorldODAAgent_fr_FR.txt	ODA 用のメッセージ・ファイル (フランス語のテキスト・ストリング)。
¥ODA¥messages¥BIA_OneWorldODAAgent_it_IT.txt	ODA 用のメッセージ・ファイル (イタリア語のテキスト・ストリング)。
¥ODA¥messages¥BIA_OneWorldODAAgent_ja_JP.txt	ODA 用のメッセージ・ファイル (日本語のテキスト・ストリング)。

表 2. コネクターのファイル構造 (続き)

ProductDir のサブディレクトリー	説明
¥ODA¥messages¥BIA_OneWorld¥ODAAGENT_ko_KR.txt	ODA 用のメッセージ・ファイル (韓国語のテキスト・ストリング)。
¥ODA¥messages¥BIA_OneWorld¥ODAAGENT_pt_BR.txt	ODA 用のメッセージ・ファイル (ポルトガル語 (ブラジル) のテキスト・ストリング)。
¥ODA¥messages¥BIA_OneWorld¥ODAAGENT_zh_CN.txt	ODA 用のメッセージ・ファイル (中国語 (簡体字) のテキスト・ストリング)。
¥ODA¥messages¥BIA_OneWorld¥ODAAGENT_zh_TW.txt	ODA 用のメッセージ・ファイル (中国語 (繁体字) のテキスト・ストリング)。
repository¥OneWorld¥BIA_CN_OneWorld.txt	コネクターのリポジトリ定義。デフォルト名は BIA_OneWorld.txt です。

注: すべての製品のパス名は、使用システムで製品がインストールされたディレクトリーを基準とした相対パス名です。

インストール後の作業

JD Edwards OneWorld アダプターを正常にインストールしたら、以下のインストール後の処理を実行してください。

- 『アダプターの構成』
- 『ファイルのコピー』
- 『ODBC 接続の作成』

アダプターの構成

アダプターのインストール後にアダプターを初めて始動する前に、アダプターを構成する必要があります。詳細については、13 ページの『第 3 章 アダプターの構成』を参照してください。

ファイルのコピー

GenJava のインストールの間に、アダプターで使用されるビジネス関数クラスが含まれる .jar ファイルが作成されます。これらの .jar ファイルを ProductDir¥connectors¥OneWorld¥repository フォルダーにコピーしてください。アダプターおよび ODA が、これらのファイルを動的にアップロードします。

さらに、B7334¥System¥classes フォルダーにある Kernal.jar および Connector.jar ファイルを ProductDir¥connectors¥OneWorld¥dependencies フォルダーにコピーします。

ODBC 接続の作成

コネクターを始動およびプルするために、OneWorld アダプターに各 DB2 UDB データベースの ODBC データ・ソースが必要です。ODBC 接続の作成方法の情報については、JD Edwards の「*Installation Guide*」を参照してください。

第 3 章 アダプターの構成

コンポーネントをインストール後、開始する前に、このセクションで説明するようにコンポーネントを構成する必要があります。

- 『コネクターの構成』
- 15 ページの『コネクターの始動』
- 15 ページの『コネクターの停止』
- 16 ページの『ログ・ファイルとトレース・ファイルの使用』

コネクターの構成

コネクターの構成プロパティには、標準とアダプター固有という 2 つのタイプがあります。アダプターを実行する前に、Connector Configurator を使用してこれらのプロパティの値を設定する必要があります。詳細については、61 ページの『付録 B. Connector Configurator』を参照してください。

コネクターは、始動時に構成値を取得します。ランタイム・セッション中に、1 つ以上のコネクター・プロパティの値の変更が必要になることがあります。一部のコネクター構成プロパティへの変更は、即時に有効になります。その他のコネクター・プロパティへの変更を有効にするには、変更後にコネクター・コンポーネントまたはシステムを再始動する必要があります。プロパティが動的 (即時に有効になる) であるか静的 (コネクター・コンポーネントまたはシステムの再始動が必要) であるかを判別するには、System Manager の「コネクター・プロパティ」ウィンドウ内の「更新メソッド」列を参照してください。

標準コネクター・プロパティ

標準コネクター構成プロパティにより、すべてのアダプターによって使用される情報が提供されます。標準構成プロパティの資料については、43 ページの『付録 A. コネクターの標準構成プロパティ』を参照してください。

コネクター固有のプロパティ

コネクター固有の構成プロパティは、コネクターが実行時に必要とする情報を提供します。また、これらのプロパティを使用すると、コネクターのコード変更や再ビルドを行わなくても、コネクター内の静的な情報またはロジックを変更できます。

コネクター固有のプロパティを構成するには、Connector Configurator を使用します。「アプリケーション構成プロパティ」タブをクリックして、構成プロパティを追加または変更します。詳しくは、61 ページの『付録 B. Connector Configurator』を参照してください。

14 ページの表 3 に、コネクターに対するコネクター固有の構成プロパティを示し、その説明と指定可能な値も示します。プロパティの詳細については、以下の各セクションを参照してください。

表 3. コネクター固有のプロパティ

名前	指定可能な値	デフォルト値
Username	JDE	なし
Password	JDE	なし
PoolSize	5	1
Environment	DV7334	なし
ConnectorId	なし	なし
EventStoreFactory	com.ibm.adapters.oneworld. OneWorldEventStoreFactory Instance	com.ibm.adapters. oneworld. OneWorldEventStore FactoryInstance
InDoubtEvents	Reprocess	Reprocess
ArchiveProcessed	True、False	True

Username

OneWorld アプリケーションに接続するためのユーザー名。これは必須プロパティです。

Password

OneWorld アプリケーションに接続するためのパスワード。これは必須プロパティです。

PoolSize

接続プール内の接続の最大数。この数は、JDEInterop.ini ファイルで指定されている接続の最大許可数を超えないようにする必要があります。これは必須プロパティです。

Environment

OneWorld 内の、接続を実行すべき環境の名前。これは必須プロパティです。

ConnectorId

この構造プロパティは、本リリースではサポートされません。

EventStoreFactory

このプロパティは、イベント・ストア・ファクトリー・インスタンス・クラスの名前です。値は com.ibm.adapters.oneworld.OneWorldEventStoreFactoryInstance です。

InDoubtEvents

不完全なイベントを再処理するかどうかを決定します。デフォルト値は Reprocess で、変更できません。

ArchiveProcessed

デフォルト値が設定されているかどうかをチェックします。ArchiveProcessed が true に設定されている場合、アーカイブ用のビジネス関数がイベントをアーカイブ表に保存します。このプロパティが false に設定されているか、または設定されていない場合は、アーカイブ用ビジネス関数は呼び出されません。

コネクタの始動

コネクタを開始するには、start_OneWorld.bat または start_OneWorld.sh スクリプトを実行します。

WebSphere MQ Integrator Broker とともにコネクタを実行する場合は、-c オプションも設定する必要があります。

コネクタの開始コマンドのフォーマットは次のとおりです。

```
<script name> <connector name> {<ics name> | -c <MQI configuration file>}
```

そのため、WebSphere InterChange Server の場合には次のようになります。

```
start_OneWorld OneWorld WebSphereICS
```

WebSphere MQ Integrator Broker の場合には次のようになります。

```
start_OneWorld OneWorld -c C:%WebSphereAdapters%connectors%OneWorldAgentConfig.cfg
```

Windows では、「スタート」>「プログラム」>「IBM WebSphere Business Integration Adapters」>「コネクタ」>「OneWorld」を選択して、OneWorld のコネクタを始動します。

コネクタの停止

コネクタを停止するには、Adapter Monitor を使用します。ツールバーを使用して、コネクタをアクティブ化、非アクティブ化、一時停止、シャットダウン、および削除することができます。

IBM イベント・ストアのインストールおよび構成

アダプター・パッケージに、実行可能ファイル BIA_EVENT.exe ファイルが含まれています。この実行可能ファイルは、IBM イベント・ストア・コンポーネントをインストールします。JD Edwards はこれをソフトウェア更新として参照します。ソフトウェア更新の適用については、JD Edwards の指示に従ってください。イベント・ストア (ソフトウェア更新) コンポーネントは、イベント表とアーカイブ表、およびイベント表とアーカイブ表のイベントを取得、削除、更新、およびアーカイブするのに使用するビジネス関数で構成されています。

イベント処理のビジネス関数、テーブル定義ファイル、およびデータ項目は、イベント・パッケージ BIA_EVENT.exe の一部です。配置サーバーまたは配置ワークステーションを準備してからソフトウェア更新を実行し、その後、以下の更新手順に従ってください。JD Edwards の「*Software Update Installation Guide*」で、準備および更新の手順を詳細に説明しています。

BIA_EVENT.exe ファイルは、必要なビジネス関数とテーブル定義スクリプトを作成しますが、JD Edwards クライアントを使用して、イベント表とアーカイブ表を作成する必要があります。配置サーバーまたは配置ワークステーションへのソフトウェア更新を正常にインストールしたら、アダプターがイベント・ストアを検出できるようにエンタープライズ・サーバーにコンポーネントを配置する必要があります。

BIA_EVENTパッケージの内容は以下のとおりです。

- B551005 — Retrieve_WBIAEvents
- B551006 — Update_WBIAEvent
- B551007 — Archive_WBIAEvent
- B551008 — Delete_WBIAEvent
- B551009 — Recover_WBIAEvent

以下がテーブル定義ファイルです。

- F5501005.h — イベント表構造
- F5501006.h — アーカイブ表構造

以下のデータ項目が含まれています。

- EVENT_ID
- EVT_DESC
- EVT_PRTY
- EVT_STATUS
- EVT_TIME
- ADAPTER_ID
- ARCHIVE_T
- OBJ_KEY
- OBJ_NAME
- OBJ_VERB

注: パッケージにはその他のデータ項目も含まれますが、テーブルでは使用されないため、次のリリースではパッケージから除去される予定です。

ログ・ファイルとトレース・ファイルの使用

アダプター・コンポーネントは、いくつかのレベルのメッセージ・ロギングおよびトレースを提供します。コネクタは、アダプター・フレームワークを使用してエラー・メッセージ、通知メッセージ、およびトレース・メッセージをログに記録します。エラー・メッセージおよび通知メッセージは、ログ・ファイルに記録され、トレース・メッセージおよび対応するトレース・レベル (0 から 5) は、トレース・ファイルに記録されます。ロギングおよびトレース・レベルの詳細については、39 ページの『第 6 章 エラー処理』を参照してください。

Connector Configurator 内で、ログ・ファイル名およびトレース・ファイル名のほか、トレース・レベルも構成します。このツールの詳細については、61 ページの『付録 B. Connector Configurator』を参照してください。

ODA からのエラー・メッセージは、ODA 用に指定されたトレース・ファイル名のついたファイルに記録されます。不正なトレース・ファイルが指定されていると、メッセージは ODA が実行されている画面プロンプトに送信されます。トレース・ファイルおよびトレース・レベルは Business Object Designer で構成します。このプロセスについては、19 ページの『エージェントの構成』で説明します。ODA トレース・レベルは、40 ページの『トレース』で定義されているコネクタ・トレース・レベルと同じです。

第 4 章 ビジネス・オブジェクトの作成および変更

本章では、Object Discovery Agent (ODA) for JD Edwards OneWorld について説明し、それを使用して IBM WebSphere Business Integration Adapter for JD Edwards OneWorld 対応のビジネス・オブジェクト定義を生成する方法を説明します。

本章の内容は、次のとおりです。

- 『ODA for OneWorld の概要』
- 『ビジネス・オブジェクト定義の生成』
- 27 ページの『ビジネス・オブジェクト・ファイルのアップロード』

ODA for OneWorld の概要

ODA (Object Discovery Agent) を用いて、ビジネス・オブジェクト定義を生成することができます。ビジネス・オブジェクト定義は、ビジネス・オブジェクトのテンプレートです。ODA は、指定されたアプリケーション・オブジェクトを検査し、ビジネス・オブジェクト属性に対応するオブジェクトの要素を「検出」し、また、情報を表すためのビジネス・オブジェクト定義を生成します。Business Object Designer には、Object Discovery Agent にアクセスしたり、そのエージェントと対話的に作業を行ったりするためのグラフィカル・インターフェースが用意されています。

Object Discovery Agent (ODA) for JD Edwards OneWorld は、GenJava に生成される .jar ファイルからビジネス・オブジェクト定義を生成します。ビジネス・オブジェクト・ウィザードは、これらの定義を作成するプロセスを自動化します。ODA を使用してビジネス・オブジェクトを作成し、Connector Configurator を使用して、それらのオブジェクトをサポートするコネクタを構成します。Connector Configurator については、61 ページの『付録 B. Connector Configurator』を参照してください。

ビジネス・オブジェクト定義の生成

このセクションでは、Business Object Designer 内で JD Edwards OneWorld ODA を使用してビジネス・オブジェクト定義を生成する方法を説明します。Business Object Designer の起動および使用については、「*IBM WebSphere Business Integration Adapters* ビジネス・オブジェクト開発ガイド」を参照してください。

ODA の始動

ODA は、メタデータ・リポジトリ (IDL ファイル) が存在するファイル・システムをマウント可能な任意のマシンから実行できます。実行には、始動ファイル start_OneWorldODA.bat (NT または Windows 2000) または start_OneWorldODA.sh (Unix) を使用します。この始動ファイルには、必要な OneWorld .jar ファイルおよびコネクタ .jar ファイルへのパスなどの始動パラメーターが記述されています。

OneWorld 対応の ODA のデフォルト名は、OneWorldODA です。この名前は、始動スクリプト (start_OneWorldODA.bat) 内の AGENTNAME を変更することによって変更できます。

ODA を始動するには、次のコマンドを実行します。

```
start_OneWorldODA
```

Business Object Designer の実行

Business Object Designer では、ODA を使用してビジネス・オブジェクト定義を生成するステップをユーザーに示すウィザードを提供しています。以下に示すステップがあります。

- 『エージェントの選択』
- 19 ページの 『エージェントの構成』
- 21 ページの 『ビジネス・オブジェクトの選択』
- 22 ページの 『オブジェクト選択の確認』

エージェントの選択

1. Business Object Designer を始動します。
2. 「ファイル」>「**ODA を使用して新規作成**」 をクリックします。「ビジネス・オブジェクト・ウィザード - ステップ 1/6 - エージェントの選択」画面が表示されます。
3. 「検索されたエージェント」リストで ODA/AGENTNAME (start_OneWorldODA スクリプトから) を選択し、「次へ」をクリックします。(必要なエージェントがリストされていない場合は「エージェントの検索」 をクリックする必要があります)

す。)

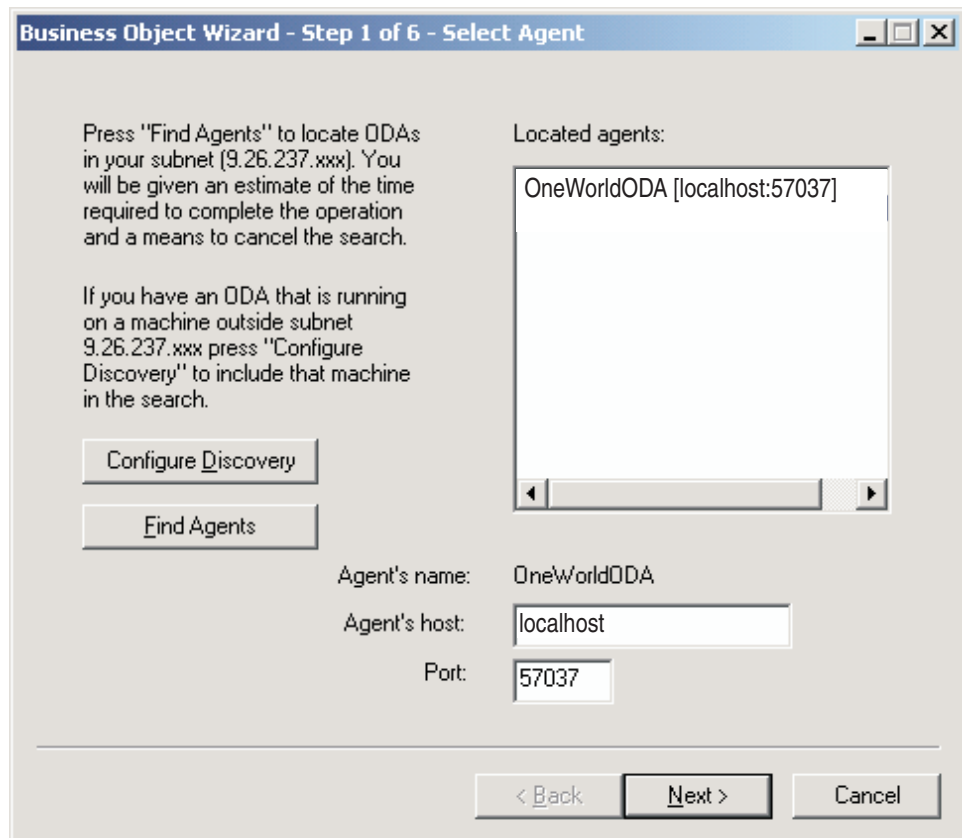


図 2. 「エージェントの選択」画面

エージェントの構成

「次へ」をクリックすると、「ビジネス・オブジェクト・ウィザード - ステップ 2/6 - エージェントの構成」画面が表示されます。20 ページの図 3 では、この画面をサンプル値とともに示しています。

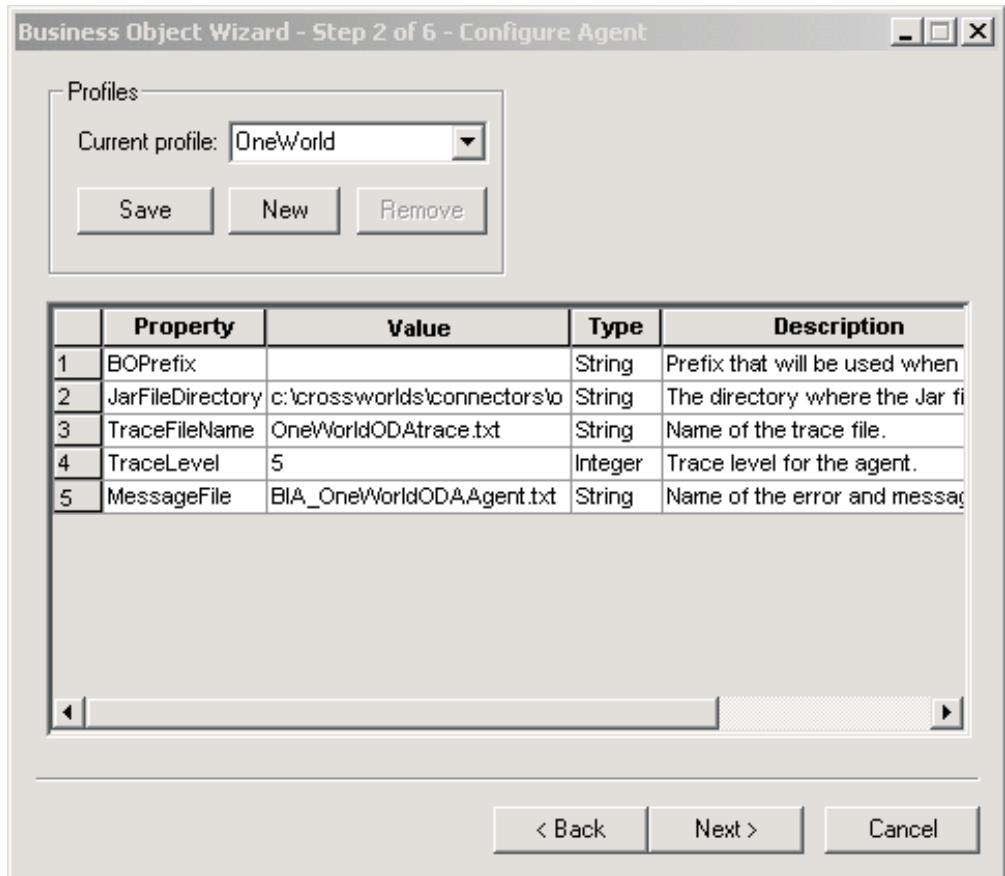


図3. 「エージェントの構成」画面

この画面で設定するプロパティを、表4で説明します。この画面で入力したすべての値をプロファイルに保管することができます。次回 ODA を実行するときに、プロパティ・データを再入力しなくても、ドロップダウン・メニューからプロファイルを選択するだけで、保管された値を再利用できます。それぞれ指定された値の組み合わせが異なる複数のプロファイルを保管することも可能です。

表4. 「エージェントの構成」プロパティ

プロパティ名	デフォルト値	タイプ	説明
BOPrefix	なし	String	生成するビジネス・オブジェクトの名前に ODA が追加するプレフィックス。
JarFileDirectory	なし	String	(必須) .jar ファイルが配置されているディレクトリ。アダプターを使用して起動する必要があるビジネス関数を含む .jar ファイルはすべて、このディレクトリに配置しなければなりません。
TraceFileName	なし	String	トレース・メッセージ・ファイルの名前。例えば OneWorldODAttrace.txt など。

表 4. 「エージェントの構成」プロパティ (続き)

プロパティ名	デフォルト値	タイプ	説明
TraceLevel	5	Integer	(必須) エージェントのトレース・レベル (0 から 5)。トレース・レベルの詳細については、40 ページの『トレース』を参照してください。
MessageFile	なし	String	(必須) ODA が表示するすべてのメッセージを記述したメッセージ・ファイルの名前。OneWorld の場合、このファイルの名前は BIA_OneWorldODAAgent.txt となります。メッセージ・ファイルの名前を正しく指定しなかった場合、ODA はエラーを生成します。

1. ODA で新規プロファイルを作成したい場合は、任意の時点で、「プロファイル」グループ・ボックス内の「新規」ボタンおよび「保管」ボタンを使用します。ODA を再び使用するときには、既存のプロファイルを選択することができます。
2. 20 ページの表 4 に定義されているように、各プロパティの値を入力します。

注: プロファイルを使用する場合、プロパティ値はプロファイルから取り込まれますが、必要に応じて値を変更することができます。新規の値を保管することも可能です。

ビジネス・オブジェクトの選択

22 ページの図 4 に示すように、「ビジネス・オブジェクト・ウィザード - ステップ 3/6 - ソースの選択」画面が表示されます。

生成するオブジェクトの選択に関連する規則を以下にリストします。

- 親オブジェクトを選択すると、生成する子オブジェクトも自動的に選択されます。子オブジェクトとともに親オブジェクトを選択すると、選択した子オブジェクトのみが生成されます。
- 親を選択せずに子オブジェクトを選択すると、子オブジェクトは生成されますが、親オブジェクトは生成されません。
- すべての子ビジネス・オブジェクトは、単一カーディナリティーの包含関係で生成されます。
- ビジネス・オブジェクトが複数カーディナリティーとして振る舞う必要がある場合は、Business Object Designer を使用してカーディナリティーを手動で変更する必要があります。
- ODA はビジネス・オブジェクトのキー・フィールドにマークを付けないため、保管する前にビジネス・オブジェクト内のキー・フィールドに手動でマークを付ける必要があります。
- 生成する .jar ファイルを選択できます。これにより、.jar ファイルに含まれるすべてのインターフェース・ビジネス・オブジェクトおよびビジネス関数ビジネス・オブジェクトの定義が生成されます。

この画面にリストされる OneWorld オブジェクトの中で、上位オブジェクトの子オブジェクトであるものを判別するには、オリジナルの GenJava ファイルを参照して

ください。また、この画面にリストされるすべての OneWorld オブジェクトを選択して、それぞれに対応するオブジェクトを生成することもできます。生成されたビジネス・オブジェクトは、親子関係を反映します。

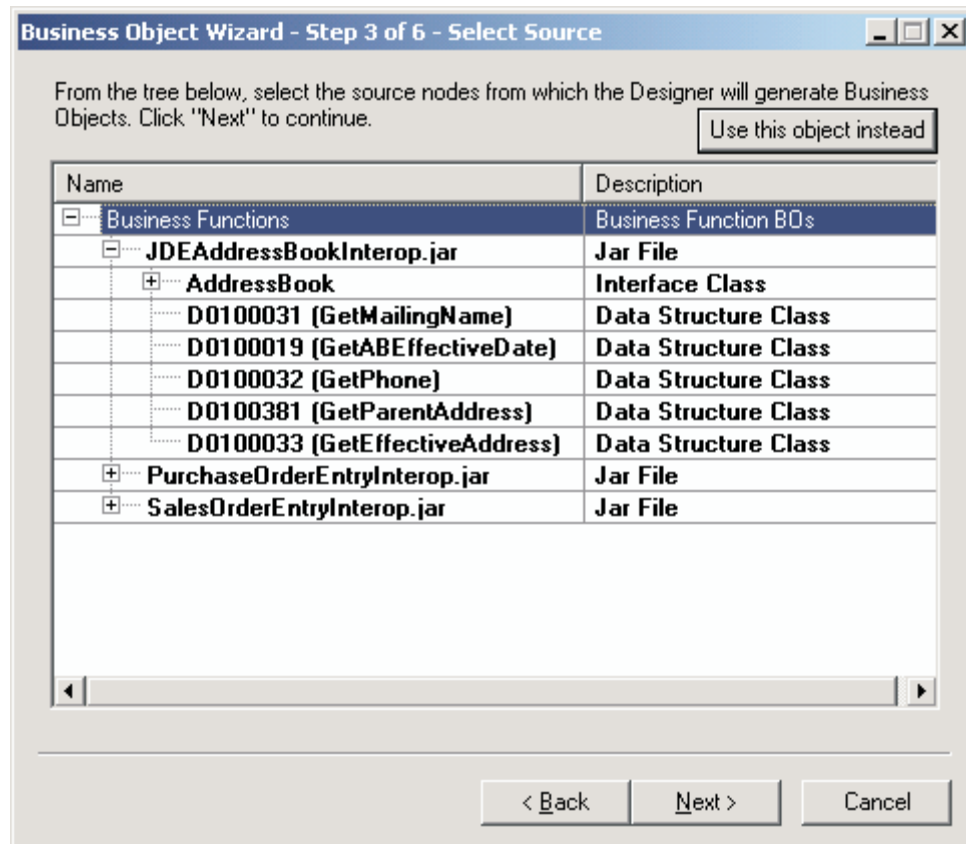


図4. 「ソースの選択」画面

1. 必要であれば、OneWorld モジュールを展開して、サブオブジェクトのリストを表示します。
2. 使用する OneWorld オブジェクトを選択します。
3. 「次へ」をクリックします。

オブジェクト選択の確認

「ビジネス・オブジェクト・ウィザード - ステップ 4/6 - ビジネス・オブジェクト定義のソース・ノードの確認」画面が表示されます。ここで選択したオブジェクトが示されます。

ODA を用いて生成したビジネス・オブジェクトについては、ビジネス・オブジェクトを保管する前に、Business Object Designer 内でキー・フィールドに手でマークを付ける必要があります。ODA は、属性をキー・フィールドとしてマーク付けすることはありません。

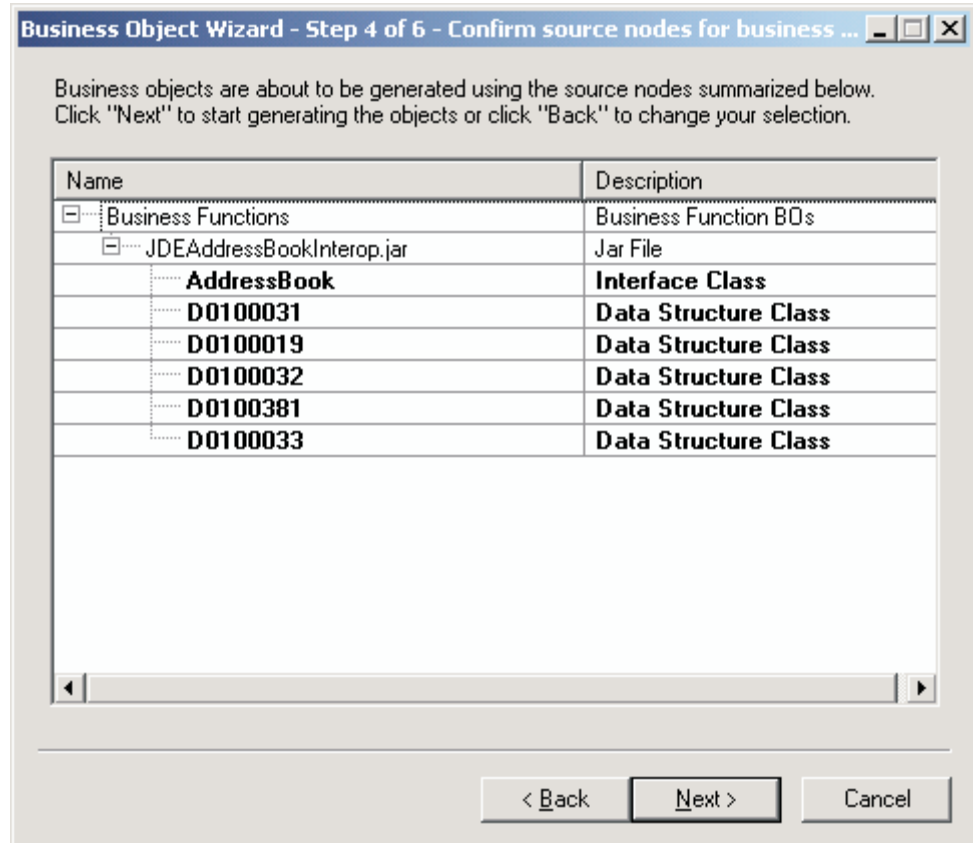


図5. 「ソース・ノードの確認」画面

変更するには「戻る」をクリックし、リストが正しいことを確認するには「次へ」をクリックします。

「ビジネス・オブジェクト・ウィザード - ステップ 5/6 - ビジネス・オブジェクトの生成中...」画面が表示され、そこに、ウィザードがビジネス・オブジェクトを生成していることを示すメッセージが表示されます。

個別ウィンドウで、選択したビジネス・オブジェクトを開くオプションをチェックします。

ビジネス・オブジェクト情報の指定

ビジネス・オブジェクトの作成後に、そのオブジェクトで有効な動詞、オブジェクトでの指定された動詞のメソッド・シーケンス、ビジネス・オブジェクト・レベル ASI、および属性レベル ASI を指定することができます。このセクションでは、ODA を Business Object Designer とともに使用して、この情報を指定する方法を説明します。これらの情報のカテゴリと、JD Edwards OneWorld コネクター内のビジネス・オブジェクト構造での役割の詳細については、29 ページの『第 5 章 ビジネス・オブジェクトの理解』を参照してください。

動詞の選択:

Business Object Designer で、ビジネス・オブジェクト作成を完了してから別個のウィンドウで開いたときに最初に表示される画面は、「BO プロパティ - コンポーネントの動詞を選択してください (BO Properties - Select Verbs for component)」画面です。図 6 は、AddressBook ビジネス・オブジェクトに対応するこの画面を示します。

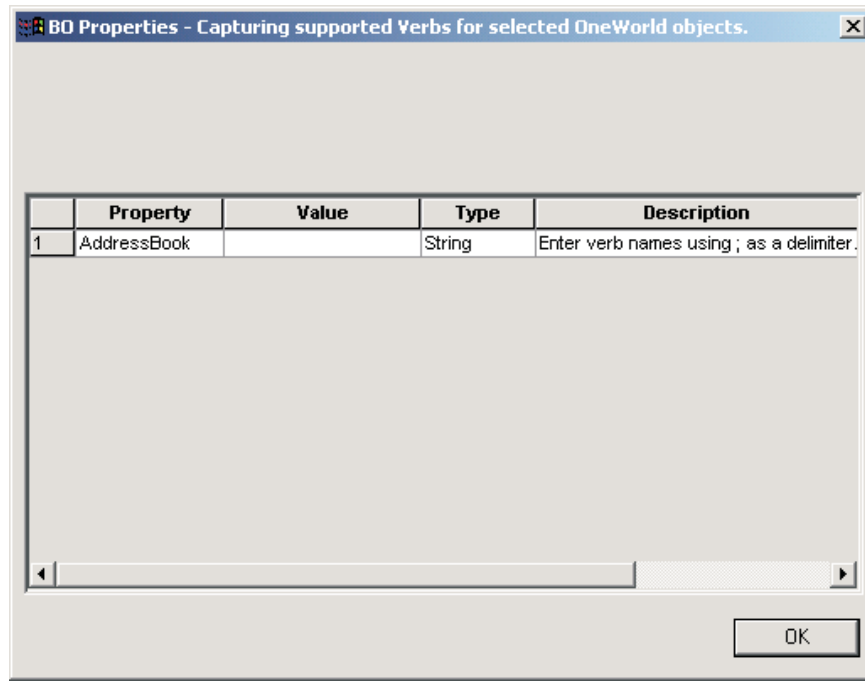


図 6. 「コンポーネントの動詞を選択してください」画面

この画面で、ビジネス・オブジェクトがサポートする動詞を指定します。動詞の名前を入力してそれらを ; で区切ると、特定のビジネス・オブジェクトに必要な動詞を指定できます。動詞の名前は「ビジネス・オブジェクト開発ガイド」で指定されている命名規則に合っている必要があります。

WebSphere Business Integration で使用される標準の動詞は、Create、Retrieve、Delete、および Update です。OneWorld コネクタ用のビジネス・オブジェクト動詞 ASI の詳細については、34 ページの『動詞 ASI』を参照してください。

動詞 ASI の指定:

選択した動詞ごとに、ビジネス関数が動詞を実行する指定の順序で、個別のウィンドウが表示されます。

25 ページの図 7 は、22 ページの図 4 および 23 ページの図 5 で作成された AddressBook ビジネス・オブジェクトの Retrieve 動詞のこの画面を示します。

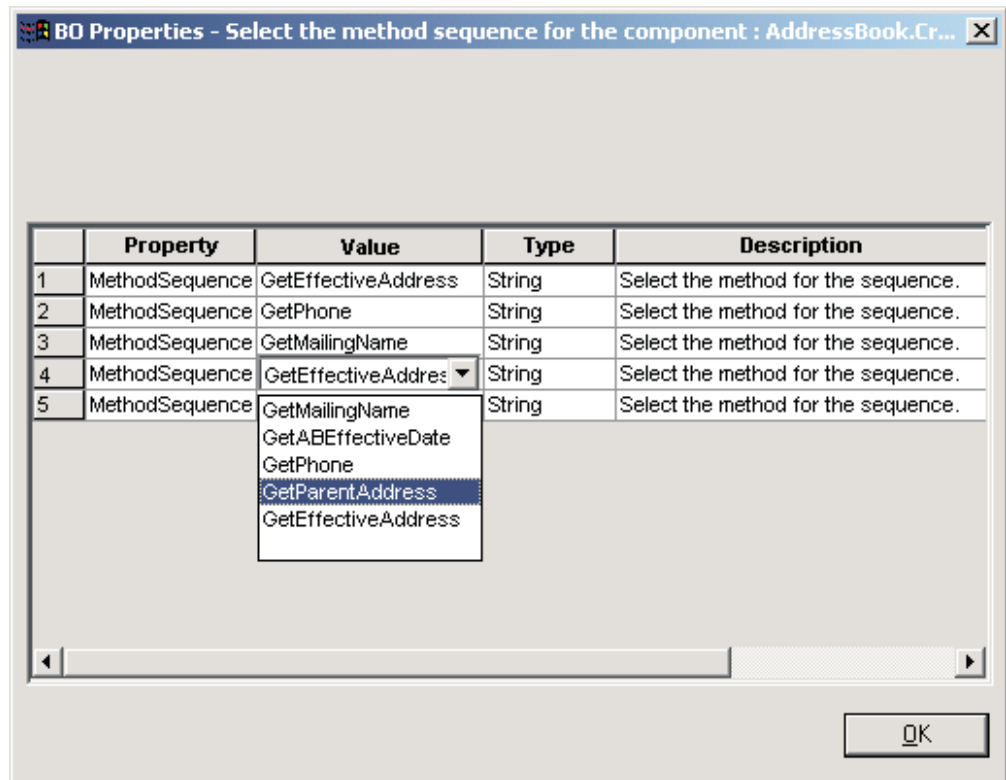


図7. 動詞メソッド・シーケンスの設定

1. MethodSequence プロパティの「値」リスト内で、その動詞で最初にビジネス・オブジェクトに実行させたいメソッドをクリックします。図7では、メソッド・シーケンスは以下のようにになっています。
 - Retrieve 動詞のメソッド・シーケンスで実行される最初のメソッドは GetEffectiveAddress です。
 - シーケンスの2番目のメソッドは GetPhone です。
 - シーケンスの3番目のメソッドは GetMailingName です。

動詞のビジネス関数シーケンスを指定すると、その動詞に関連付けられた動詞 ASI が作成されます。必要な場合、この動詞 ASI は後から変更することができます。

2. 「OK」をクリックします。

別ウィンドウでのビジネス・オブジェクトのオープン:

「ビジネス・オブジェクト・ウィザード - ステップ 6/6 - ビジネス・オブジェクトの保管」画面が表示され、そこに、別ファイルにビジネス・オブジェクトのコピーを保管するオプション、別ウィンドウで新規ビジネス・オブジェクトを開くオプション、および OneWorld ODA をシャットダウンするオプションが示されます。別ウィンドウで新規ビジネス・オブジェクトを開くオプションを選択したときに、Business Object Designer が表示するウィンドウの中で、それらのビジネス・オブジェクトの属性を変更できます。

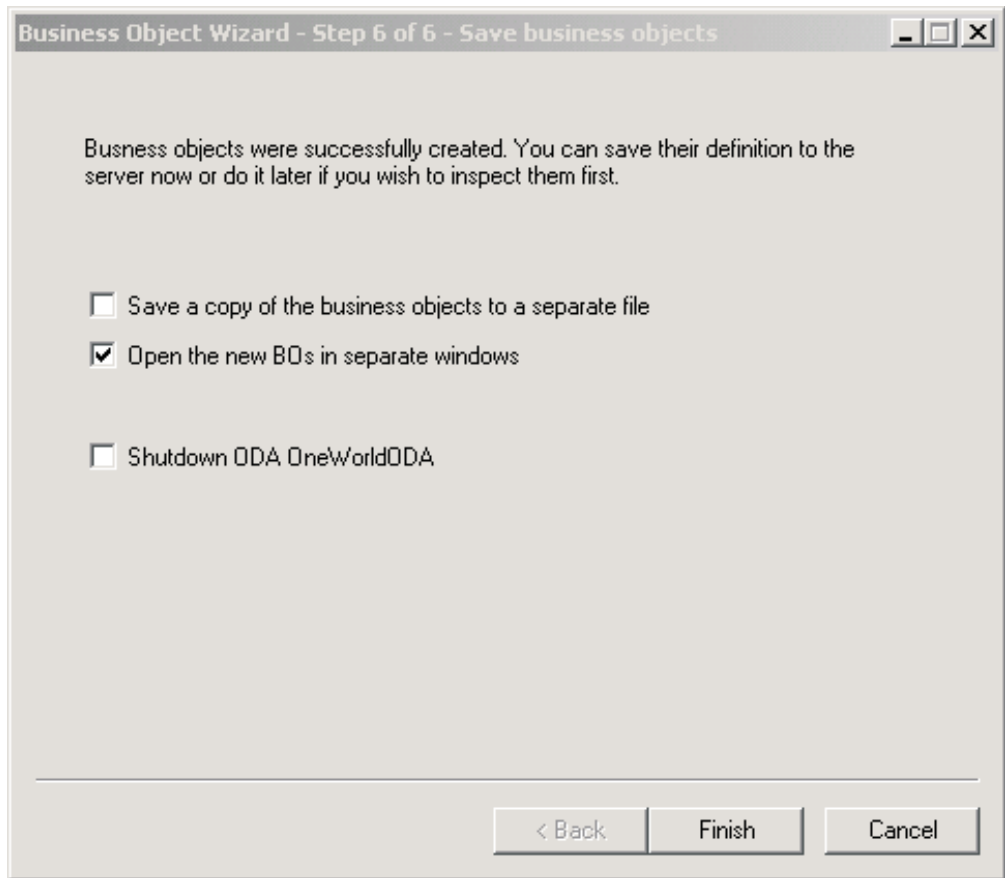


図 8. 「ビジネス・オブジェクトの保管」画面

Business Object Designer の個別ウィンドウで、ビジネス・オブジェクトを開く必要があります。トップレベル・ビジネス・オブジェクトのキーを指定した後に、生成されたビジネス・オブジェクト定義をファイルに保管することができます。

別のウィンドウでビジネス・オブジェクトを開くには、次の操作を実行します。

1. 「別のウィンドウで新規ビジネス・オブジェクトを開く」を選択します。ダイアログ・ボックスが表示されます。
2. 「完了」をクリックします。それぞれのビジネス・オブジェクトが別々のウィンドウに表示されます。そのウィンドウで、作成したばかりのビジネス・オブジェクトおよびビジネス・オブジェクト動詞の ASI 情報を表示し、設定することができます。詳細については、23 ページの『ビジネス・オブジェクト情報の指定』を参照してください。

ビジネス・オブジェクトをファイルに保管するには、次の操作を実行します (親レベルのビジネス・オブジェクト用のキーを指定しておく必要があります)。

1. 「ビジネス・オブジェクトのコピーを個別のファイルに保管する」を選択します。ダイアログ・ボックスが表示されます。
2. 新規ビジネス・オブジェクト定義のコピーを保管したい場所を入力します。

Business Object Designer は、ファイルを指定された場所に保管します。

ODA での作業を完了した後、「ODA JD Edwards OneWorld ODA をシャットダウン (Shutdown ODA JD Edwards OneWorld ODA)」をチェックしてから「完了」をクリックすることによって ODA をシャットダウンすることができます。

ビジネス・オブジェクト・ファイルのアップロード

新規に作成されたビジネス・オブジェクト定義ファイルは、作成後に統合ブローカーにアップロードする必要があります。この処理は、WebSphere InterChange Server を実行しているか、WebSphere MQ Integrator Broker を実行しているか、WebSphere Application Server を実行しているかによって異なります。

- **WebSphere InterChange Server:** ビジネス・オブジェクト定義ファイルをローカル・マシンに保管しており、サーバー上のリポジトリにアップロードする必要がある場合は、「*WebSphere InterChange Server* インプリメンテーション・ガイド」を参照してください。
- **WebSphere MQ Integrator Broker:** Business Object Designer から統合ブローカーへビジネス・オブジェクト定義をエクスポートする必要があります。詳しくは、「*WebSphere MQ Integrator Broker* 用インプリメンテーション・ガイド」を参照してください。
- **WebSphere Application Server:** 詳しくは、「*IBM WebSphere Business Integration Adapters* アダプター実装ガイド (*WebSphere Application Server*)」を参照してください。

第 5 章 ビジネス・オブジェクトの理解

本章では、ビジネス・オブジェクトの構造、アダプターによるビジネス・オブジェクトの処理方法、およびそれらに関するアダプターの前提事項を説明します。

本章の内容は、次のとおりです。

- 『メタデータの定義』
- 30 ページの『コネクター・ビジネス・オブジェクトの構造』
- 35 ページの『ビジネス・オブジェクト・プロパティのサンプル』
- 38 ページの『ビジネス・オブジェクトの生成』

メタデータの定義

JD Edwards OneWorld 対応のコネクターは、メタデータ主導型です。WebSphere Business Integration システムでは、メタデータは、OneWorld アプリケーションのオブジェクトのデータ構造を説明するアプリケーション固有の情報として定義されます。メタデータを用いて、コネクターが実行時にビジネス・オブジェクト作成に使用するビジネス・オブジェクト定義を構成します。

コネクターをインストールしても、ビジネス・オブジェクト定義を作成しなければ、コネクターを実行することができません。コネクターが処理するビジネス・オブジェクトには、統合ブローカーによって許可されている任意の名前を命名できます。命名規則については、「コンポーネント命名ガイド」を参照してください。

メタデータ主導型コネクターは、サポートする各ビジネス・オブジェクトを処理する際に、ビジネス・オブジェクト定義にエンコードされたメタデータに基づいて処理を行います。これにより、コネクターは、コードを変更しなくても新規または変更されたビジネス・オブジェクト定義を処理することができます。新規のオブジェクトは、ODA の支援がある場合でもない場合でも、Business Object Designer で作成されます。既存のオブジェクトを変更するには、直接 Business Object Designer を使用します (既存のビジネス・オブジェクトの変更に ODA を使用することはできません)。

アプリケーション固有のメタデータには、ビジネス・オブジェクトの構造およびその属性プロパティの設定が含まれています。各ビジネス・オブジェクトの実際のデータ値は、実行時にメッセージ・オブジェクトに格納されて伝達されます。

コネクターには、サポートするビジネス・オブジェクトの構造、親ビジネス・オブジェクトと子ビジネス・オブジェクト間の関係、およびデータの形式に関する前提事項があります。そのため、ビジネス・オブジェクトの構造が、対応する JD Edwards OneWorld オブジェクト用に定義された構造と正確に一致していることが重要です。異なる場合には、アダプターはビジネス・オブジェクト定義を正しく処理することができません

ビジネス・オブジェクト構造を変更する必要がある場合は、該当するビジネス・オブジェクト構造を対応する OneWorld オブジェクトに変更してから、GenJava を実行して、ODA への入力ファイルとして使用する .jar ファイルを作成します。

ビジネス・オブジェクト定義の変更について詳しくは、「*WebSphere Business Integration Adapters* ビジネス・オブジェクト開発ガイド」を参照してください。

コネクタ・ビジネス・オブジェクトの構造

OneWorld オブジェクトのそれぞれに、対応するビジネス・オブジェクトがあります。

JD Edwards OneWorld アダプターのビジネス・オブジェクトには、Java API をサポートするものと、OneWorld の XMLList API をサポートするものの 2 つのタイプがあります。このアダプターの現行リリースは、XMLList ビジネス・オブジェクトをサポートしません。

Java API を使用して処理するビジネス・オブジェクトは、ビジネス・オブジェクト ASI に、このビジネス・オブジェクトと XMLList ビジネス・オブジェクトを識別する `type=BFN` タグを保持しています。Java API で使用するビジネス・オブジェクトのなかには、Interface クラスにマップされているビジネス・オブジェクトと、ビジネス関数クラスにマップされているビジネス・オブジェクトの 2 つのタイプがあります。Interface クラスにマップされているビジネス・オブジェクトには、以下のような ASI があります。

```
type=BFN;class_name=com.JD_Edwards.interop.AddressBook.JDEAddressBook
```

クラス JDEAddressBook 内と、GenJava によって生成された .jar ファイル内に存在するすべてのビジネス関数は、メイン・ビジネス・オブジェクトの子ビジネス・オブジェクトとして表されます。トップレベル・ビジネス・オブジェクトのすべての子オブジェクトは、1 つのユーザー名およびパスワードを通じてアクセス可能なビジネス関数にマップされている必要があります。特定のビジネス関数が、異なるユーザー名またはパスワードによってアクセスされる場合、その関数は、そのユーザー名またはパスワードにアクセス可能な別個のビジネス・オブジェクト階層に属していなければなりません。ビジネス・オブジェクトの特殊なアクセス権の定義方法の詳細については、32 ページの『ビジネス関数』を参照してください。

GenJava から生成された .jar ファイル内に記述されている各データ構造クラスは、対応するビジネス・オブジェクトにマップされます。例えば、JDEAddressBook では、データ構造の名前は以下ようになります。

```
D0100031  
D0100019  
D0100032  
D0100002  
D0100033
```

そして、B0100031、B0100019 などに対応して作成されたインターフェース・ビジネス・オブジェクトおよび子ビジネス・オブジェクトにマップされます。

上記のビジネス・オブジェクトの ASI には、`name=` のタグが含まれます。値はデータ構造の名前です。また、`bfname=` のタグも含まれます。これらのビジネス・オブジェクトに対応するビジネス関数の名前を指定します。

属性の名前は、ビジネス・オブジェクトによって示されるメソッドの名前にマップします。例えば、データ構造が D0100033 の場合、AddressBook ビジネス・オブジェクト内の属性の名前は GetEffectiveAddress となります。この属性レベルの ASI は、ASI タグの bfn_name= を使用してメソッドの名前を示します。

属性

Data Structure クラスに記述されている各属性ごとに、ビジネス関数のビジネス・オブジェクト内で、対応するビジネス・オブジェクト属性が生成されます。属性の ASI には、OneWorld でのその属性のタイプと名前に関する情報が保持されています。例えば、属性タイプが JDEDate の場合、ASI では “name=EffectiveDate;type=JDEDate” と記述されています。OneWorld では、単純タイプの属性のほかにも、JDEDate および JDEMathNumeric という 2 種類のプロプラエタリー・データ・タイプをサポートします。

JDEDate

この OneWorld Java クラスでは、以下のメソッドが使用可能です。

- JDEDate() — コンストラクター
- GetDay() — 日付の日を戻す
- GetMonth() — 日付の月を戻す
- GetYear() — 日付の年を戻す
- SetDay(short) — 日付の日を設定する
- SetMonth(short) — 日付の月を設定する
- SetYear(short) — 日付の年を設定する

OneWorld の日付フィールドにマップされる属性の値は、MM/DD/YYYY という形式で指定します。アダプターはこのストリング値を構文解析し、JDEDate オブジェクトで OneWorld API を呼び出して、日、月、および年の値を設定します。OneWorld からのデータをビジネス・オブジェクトに設定する必要がある場合、アダプターは get メソッドを使用して属性に値を設定します。

JDEMathNumeric

以下のメソッドが JDEMathNumeric クラスに記述されています。

- GetValue() — 値をストリングとして戻す (例えば 12345.6789)
- SetValue() — ストリングから値を設定する (例えば "12345.6789")

ビジネス・オブジェクト属性のタイプ

以下の表に、OneWorld でサポートされるデータ型と、それに対応する WebSphere Business Integration ビジネス・オブジェクトを示します。

表 5. ビジネス・オブジェクト属性のタイプ

OneWorld タイプ	ビジネス・オブジェクト属性のタイプ	ASI
JDEDate	Date	type=JDEDate
JDEMathNumeric	Integer	type=JDEMathNumeric
int	Integer	type=int
boolean	Boolean	type=boolean

表 5. ビジネス・オブジェクト属性のタイプ (続き)

OneWorld タイプ	ビジネス・オブジェクト属性のタイプ	ASI
char	String	type=char
String	String	type=String
short	Integer	type_short
float	Float	type=float
double	Double	type=double
byte	String	type=byte
long	Integer	type=long

ビジネス関数

OneWorld コネクタは、1 回のトランザクションの 1 回の doVerbFor() 呼び出しで、ビジネス関数をすべて呼び出します。そのうちの 1 つが失敗した場合、すべての関数がロールバックされます。1 回のビジネス・オブジェクト実行におけるすべてのビジネス関数は、単一のユーザーからのアクセス権が認められている必要があります。ユーザーは、アダプター用に作成され、接続プールとして維持されているユーザーでも、特定のユーザーでもかまいません。タイプが ACCESS_LEVEL である単一カーディナリティーの子ビジネス・オブジェクトを使用して、ビジネス・オブジェクトのユーザーを指定することができます。

ビジネス関数呼び出しを適切に表現するため、ビジネス関数は、データ構造変数を表す属性を含む子ビジネス・オブジェクトとして作成されます。

アダプターは独立して実行されるビジネス関数にマップされるビジネス・オブジェクトをサポートします。このようなビジネス・オブジェクトのすべてについて、ASI には、ビジネス関数の実行に必要な情報 (データ構造のビジネス関数名など) が格納されています。上記のように、ビジネス関数ビジネス・オブジェクト ASI は以下のように表します。

```
bfname=getEffectiveAddress
type=BFN
name=com.JD Edwards.interop.D0100031
```

カスタム・ビジネス関数

イベント通知をアダプターに実装するには、以下のカスタム・ビジネス関数が必要です。

- Retrieve_WBIAEvents — IBM イベント表からレコードを取り出すビジネス関数の名前
- Update_WBIAEvents — IBM イベント表からのレコードを更新するビジネス関数の名前
- Delete_WBIAEvents — IBM イベント表からレコードを削除するビジネス関数の名前
- Archive_WBIAEvents — IBM イベント表からのレコードをアーカイブ表に保存するビジネス関数の名前

- Recover_WBIAEvents — IN_PROGRESS イベントを検索して状況を READY_FOR_POLL に変更するビジネス関数の名前

イベント・ビジネス・オブジェクトの構造

次の表に、コネクタがサポートするイベント通知機能の詳細を示します。

表 6. イベント表の構造

カラム	説明
OBJ_KEY	イベントが作成されたビジネス・オブジェクト行を示す固有 ID。キーを作成するビジネス・オブジェクト内に複数の属性が存在する場合、値は “;” によって区切られる名前と値のペアになります。 ビジネス・オブジェクトがビジネス関数タイプの場合、オブジェクト・キーは DS0013keyattr1=123; DS0013keyattr2=124 のようになっている必要があります。retrieve 動詞の動詞 ASI が複数のビジネス関数を指定する場合、複数のキー・フィールドの設定が必要な場合があります。例えば D0013.attr1=123;D0012.attr1=345 のように、アダプターが属性名とともにデータ構造名を使用しているため、このような表記がサポートされています。
OBJ_NAME	イベントが検出された OneWorld ビジネス・オブジェクト。
OBJ_VERB	イベントの動詞。
EVT_PRIORITY	イベント優先順位。
EVT_STATUS	イベント状況。最初は READY_FOR_POLL に設定されています。
EVT_DESC	イベントに関連したコメント。
EVENT_ID	イベント行の固有 ID。
ADAPTER_ID	複数コネクタ構成において接続を識別します。
EVT_TIME	イベント作成のタイム・スタンプ。

アプリケーション固有情報

アプリケーション固有の情報は、ビジネス・オブジェクトの処理方法に関するアプリケーション依存の指示をコネクタに提供します。ビジネス・オブジェクト定義を拡張または変更する場合、定義内のアプリケーション固有の情報を、コネクタが想定している構文に一致していることを確認する必要があります。

アプリケーション固有の情報は、ビジネス・オブジェクト全体に対しても、各ビジネス・オブジェクト属性に対しても指定することができます。

ビジネス・オブジェクト・レベル ASI

オブジェクト・レベル ASI は、ビジネス・オブジェクトおよびそのビジネス・オブジェクトに含まれるオブジェクトの性質に関する基礎情報を提供します。ビジネス・オブジェクト ASI は名前と値のペアです。インターフェース・オブジェクトを表すビジネス・オブジェクトは、以下の ASI 名を認識します。

- type=BFN (アダプターがビジネス関数を呼び出す場合)
- class_name=com.JD Edwards.interop.AddressBook (インターフェース・クラスの名前)

ビジネス・オブジェクトは、独立して実行されるビジネス関数にマップされます。ビジネス関数を表すビジネス・オブジェクトの場合、アダプターは以下の名前を認識します。

- type=BFN (アダプターがビジネス関数を呼び出す場合)
- bfn_name=getEffectiveAddress
- name=com.JD Edwards.interop.D0100031 (構造クラスの名前)

動詞 ASI

インターフェース・クラスにマップされるビジネス・オブジェクトの場合、動詞 ASI には、OneWorld BO Handler が呼び出すビジネス関数にマップされる一連の属性名が含まれています。アダプターは、動詞 ASI によって指定された順序でビジネス関数を呼び出します。

ビジネス関数にマップされるビジネス・オブジェクトの場合、動詞 ASI は空白です。

属性レベルの ASI

ビジネス関数にマップされるビジネス・オブジェクトには、データ構造クラスの `get<Attr>/set<Attr>` メソッドの組み合わせにマップされる属性があります。コネクタは、関数呼び出し時に、このデータ構造オブジェクトを入力パラメーターとみなします。このようなすべての属性について、ASI は属性のタイプを `type=<type>` として保管し、属性の実際の名前を `name=<name>` として保管します。アダプターが `get/set` の組み合わせに対して生成する属性は 1 つのみです。例えば、属性名が ID の場合、メソッドは `getID()` および `setID()` となります。そしてビジネス・オブジェクトには ID という名前の 1 つの属性があり、ASI は `getter=getID();setter=setID()`、`type=int`、`name=ID` となります。

表 7 に、メソッド以外の属性の ASI を示します。

表 7. メソッド以外の属性の属性レベル ASI

属性	説明
Name	ビジネス・オブジェクト・フィールド名を指定します。
Type	ビジネス・オブジェクト・フィールド・タイプを指定します。
MaxLength	デフォルトでは 255 文字です。
IsKey	false に設定します。
IsForeignKey	false に設定します。
IsRequired	false に設定します。フィールドが必須の場合、true に設定します。
AppSpecificInfo	この属性は次のようにフォーマット設定されます。 name=; type=; use_attribute_value=busobj.attrname(optional); getter=; setter=;
DefaultValue	なし

表 8 に、メソッド以外の属性の ASI を示します。

表 8. メソッド属性の属性レベルの ASI

属性	説明
Name	ビジネス・オブジェクト・フィールド名を指定します。

表 8. メソッド属性の属性レベルの ASI (続き)

属性	説明
Type	ビジネス・オブジェクト・フィールド・タイプを指定します。
Relationship	子がコンテナ属性の場合、このフィールドは Container に設定します。
IsKey	false に設定します。
IsForeignKey	false に設定します。
IsRequired	false に設定します。
AppSpecificInfo	なし
Cardinality	1

ビジネス・オブジェクト・プロパティのサンプル

このセクションでは、WebSphere ビジネス・インテグレーション・ビジネス・オブジェクトの例を示します。対応する OneWorld クラスおよび Java クラスも示し、3つの構成体にわたるマッピングが把握できるようにします。ビジネス・オブジェクトは、一致する OneWorld アプリケーション・オブジェクトから名前を継承します。

このセクションに示すサンプルは以下のとおりです。

- 『GenJava スクリプト・ファイルのサンプル』
- 36 ページの『上記の例のビジネス・オブジェクトの構造』

GenJava スクリプト・ファイルのサンプル

OneWorld では、OneWorld サーバーの一部として実行されるビジネス関数の Java ラッパーを生成する GenJava というユーティリティを提供しています。GenJava では、iJDEScript を用いて書かれたスクリプト・ファイルが必要です。次の例では、AddressBook.cmd というスクリプト・ファイルを使用します。AddressBook.cmd では、ライブラリーを指定し、またビジネス関数のセットがモジュール化されているインターフェースを指定しています。

GenJava を実行すると、すべてのインターフェース・クラスおよび関連するデータ構造について、Java クラス・ファイルを作成します。GenJava は生成された Java ファイルをコンパイルし、Java 文書を生成し、それらを 2 つの .jar ファイルにパッケージします。1 つは Java クラス用、もう 1 つは Java 文書用です。次のサンプルでは、AddressBookInterop.jar および AddressBookInteropDoc.jar ファイルをレンダリングします。

次のサンプルを実行するには、コマンド行から以下のように入力します。

```
GenJava /UserID JDE /Password JDE /Environment JDETest /cmd AddressBook.cmd
```

GenJava を実行するには、いくつかの方法があります。GenJava は <INSTALL>%system%bin32 フォルダー内に存在しています。

OneWorld 提供の「Interoperability Guide」の『Running GenJava』に関するセクションを参照してください。以下に GenJava スクリプト・ファイルのサンプルを示します。

```
# This example creates a library whose name is derived from an input parameter
# (library) if one is specified. A default value is used otherwise.
```

```
define library JDEAddressBook
```

```
login
```

```
library JDEAddressBook
  interface AddressBook
    import B0100031
    import B0100019
    import B0100032
    import B0100002
    import B0100033
```

```
build
```

```
logout
```

このスクリプトを作成するときに、WebSphere Business Integration Adapter 内のビジネス・オブジェクトへのインターフェース・クラスのマッピングを検討し、動詞の意図されたアクションを実行するために必要なメソッドのシーケンスとしてビジネス関数を関連付けます。例えば、ビジネス・オブジェクトが SalesOrder ビジネス・オブジェクトの場合、スクリプト・ファイル内のインターフェース SalesOrder には、WebSphere Business Integration Adapter を通じて SalesOrder オブジェクトでアクションを実行するために必要なすべてのビジネス関数がインクルードされている必要があります。ビジネス・オブジェクトの動詞 ASI を取り込むことによって、各動詞の一連のメソッドが実行されます。ODA を使用して、ビジネス・オブジェクト生成プロセスでこれを実行できなければなりません。ビジネス・オブジェクト生成後は、Business Object Designer を使用して動詞 ASI を編集することもできます。

上記の例のビジネス・オブジェクトの構造

次の図では、Business Object Designer における上記の例のビジネス・オブジェクトの構造を示しています。

Pos	Name	Type	Key	Foreign	Required	Maximum Length	Default	App Spec Info
2.16								
2.17	1	GetMailingName				1		bfn_name=GetMailingName
2.18	1.1	mnAddressNumber	<input checked="" type="checkbox"/>					name=mnAddressNumber,type=JDEMathNumeric,getter=getmnAddressNumber,
2.19	1.2	szNameMailing				255		name=szNameMailing,type=String,setter=setszNameMailing,getter=getszNameMailing,
2.20	1.3	mnLineNumberID						name=mnLineNumberID,type=JDEMathNumeric,getter=getmnLineNumberID,
2.21	1.4	szNameAlpha				255		name=szNameAlpha,type=String,setter=setszNameAlpha,getter=getszNameAlpha,
2.22	1.5	szDescripCompress				255		name=szDescripCompressed,type=String,setter=setszDescripCompressed,getter=ge
2.23	1.6	szSecondaryMailing				255		name=szSecondaryMailingName,type=String,setter=setszSecondaryMailingName,gett
2.24	1.7	szKanjialpha				255		name=szKanjialpha,type=String,setter=setszKanjialpha,getter=getszKanjialpha,
2.25	1.8	ObjectEventId						
2.26	2	GetABEEffectiveDate				1		bfn_name=GetABEEffectiveDate
2.27	3	GetPhone				1		bfn_name=GetPhone
2.28	4	GetParentAddress				1		bfn_name=GetParentAddress
2.29	5	GetEffectiveAddress	<input checked="" type="checkbox"/>			1		bfn_name=GetEffectiveAddress
2.30	6	ObjectEventId						
2.31	7					255		
2.32								
2.33								

```
Importing business object owD0100019
Importing business object owD0100031
Importing business object owD0100032
Importing business object owD0100033
Importing business object owD0100381
```

図9. AddressBook の例のビジネス・オブジェクトの構造

このセクションでは、以降のセクションで登場する AddressBook の例のビジネス・オブジェクト構造を説明します。

AddressBook

Name AddressBook
ASI (type=BFN; class_name=com.JD Edwards.interop.AddressBook)

属性

AddressBook ビジネス・オブジェクトには、以下のオブジェクトが含まれています。

- GetMailingName (オブジェクト)
- GetABEffectiveDate (オブジェクト)
- GetPhone (オブジェクト)
- GetParentAddress (オブジェクト)
- GetEffectiveAddress (オブジェクト)

動詞 ASI

動詞 ASI は、以下の Retrieve オブジェクトおよび RetrieveDetails オブジェクトを使用します。

- Retrieve — GetEffectiveAddress
- RetrieveDetails — GetPhone; GetMailingName

D0100033

Name D0100033
ASI (type=BFN;
class_name=com.JD Edwards.interop.jdeaddressbook.D0100033;
bfn_name=GetEffectiveAddress)

属性

D0100033 ビジネス・オブジェクトには、以下のオブジェクトが含まれています。

- mnAddressNumber (Integer)
(ASI) type = JDEMathNumeric; name = m_mnAddressNumber;
use_attribute_value=;getter=getmnAddressNumber;setter=;
- jdDateBeginningEffective (Date)
(ASI) type = JDEDate; name = m_mnAddressNumber;
use_attribute_value=;getter=getjdDateBeginningEffective;
setter=setjdDateBeginningEffective;

動詞 ASI

なし。

ビジネス・オブジェクトの生成

OneWorld アプリケーションは、実行時にイベントが発生するたびに、オブジェクト・レベルのデータおよびトランザクションのタイプに関する情報を含むメッセージ・オブジェクトを送信します。コネクターは、このデータを対応するビジネス・オブジェクト定義にマップして、アプリケーション固有のビジネス・オブジェクトを作成します。コネクターは、これらのビジネス・オブジェクトを処理のために統合ブローカーに送ります。また、統合ブローカーから戻されたビジネス・オブジェクトを受け取ります。そして、そのビジネス・オブジェクトを OneWorld アプリケーションに戻します。

注: OneWorld アプリケーション内でオブジェクト・モデルが変更された場合は、ODA を使用して新規の定義を作成します。統合ブローカー・リポジトリ内のビジネス・オブジェクト定義が OneWorld アプリケーションの送信したデータと正確に一致しない場合、コネクターはビジネス・オブジェクトを作成できず、トランザクションは失敗します。

Business Object Designer では、実行時に使用するビジネス・オブジェクト定義を作成および変更できるグラフィカル・インターフェースを提供します。詳細については、17 ページの『第 4 章 ビジネス・オブジェクトの作成および変更』を参照してください。

第 6 章 エラー処理

この章では、Adapter for JD Edwards OneWorld のエラー処理方法を説明します。アダプターは、ロギング・メッセージおよびトレース・メッセージを生成します。この章で、これらのメッセージについて説明します。本章の内容は、次のとおりです。

- 『エラー処理』
- 40 ページの『ロギング』
- 40 ページの『トレース』

エラー処理

このセクションでは、OneWorld アダプターおよび OneWorld ODA のエラー処理について説明します。

アダプター

コネクターが生成するすべてのメッセージは、メッセージ・ファイルに保管されます。各メッセージのテキストの前に、メッセージ番号が付加されています。

Message number
Message text

コネクターは、以下の各セクションで説明するような特定の追加のエラーを処理します。

ODA

OneWorld ODA は、以下のシナリオで例外をスローします。

- .jar ファイル用に指定されたパスが存在しないか、またはアクセスできない場合
- .jar ファイルが壊れているか、またはアクセスできない場合
- .jar ファイルが空の場合

ODK プロパティによって、トレース・ファイル名およびトレース・レベルを定義します。ODK ウィザードがこれらの 2 つのプロパティを管理します。トレース・ファイルは Crossworlds/ODA フォルダの OneWorld フォルダにあります。ファイルのデフォルト名は OneWorldODATrace.txt です。エラー・メッセージおよびトレース・メッセージを格納するメッセージ・ファイルには、次のような命名規則があります。

BIA_<ODAAgentName>Agent.txt

ODAAgentName は、ODA の start ファイルに記述されている同じ名前の変数から取得した値です。ODAAgentName 変数の値を変更する場合は、メッセージ・ファイル名も変更する必要があります。エラーおよびトレース・メッセージ・ファイルは ODA メッセージ・フォルダにあります。

トレース・ファイルおよびメッセージ・ファイルの詳細については、「ビジネス・オブジェクト開発ガイド」の『例外とメッセージのトレース』を参照してください。

ロギング

ODA のメッセージはメッセージ・ファイル `BIA_<ODAAgentName>Agent.txt` から、アダプターのメッセージは `BIA_OneWorldAdapter.txt` から読み込みます。

トレース

トレースはオプションのデバッグ機能であり、この機能をオンにするとコネクターの動作を密着して追跡できます。トレース・メッセージは、デフォルトでは `STDOUT` に書き込まれます。トレース・メッセージの構成の詳細については、13 ページの『コネクターの構成』のコネクター構成プロパティを参照してください。トレースに関する情報、トレースを有効化して設定する方法については、「コネクター開発ガイド」を参照してください。

表 9 では、コネクター・トレース・メッセージ・レベルの推奨される内容をリストしています。

表 9. トレース・メッセージの内容

レベル	説明
レベル 0	このレベルは、コネクターのバージョンを示すトレース・メッセージに使用します。このレベルでは他のトレースは実行されません。
レベル 1	このレベルは、以下の項目を実行するトレース・メッセージに使用します。 <ul style="list-style-type: none">• 状況情報を提供する。• 処理される各ビジネス・オブジェクトのキー情報を提供する。• ポーリング・スレッドが入力キュー内で新規メッセージを検出するたびに記録する。
レベル 2	このレベルは、以下の項目を実行するトレース・メッセージに使用します。 <ul style="list-style-type: none">• コネクターが処理するそれぞれのオブジェクトごとに使用される <code>BO</code> ハンドラーを示す。• ビジネス・オブジェクトが統合ブローカーにポストされるたびにログに記録する。• 要求ビジネス・オブジェクトを受信するたびに通知する。
レベル 3	このレベルは、以下の項目を実行するトレース・メッセージに使用します。 <ul style="list-style-type: none">• 処理中のサブオブジェクトを示す (該当する場合)。このメッセージは、コネクターがビジネス・オブジェクト内で外部キーを検出した場合、またはコネクターがビジネス・オブジェクト内に外部キーを設定した場合に表示されます。• ビジネス・オブジェクト処理を示す。この例としては、ビジネス・オブジェクト間での一致の検出、子ビジネス・オブジェクトの配列内でのビジネス・オブジェクトの検索などがあります。

表9. トレース・メッセージの内容 (続き)

レベル	説明
レベル 4	<p>このレベルは、以下の項目を実行するトレース・メッセージに使用します。</p> <ul style="list-style-type: none"> • アプリケーション固有の情報を示す。この例としては、ビジネス・オブジェクト内のアプリケーション固有の情報フィールドを処理するメソッドによって戻される値などがあります。 • コネクタが関数を開始または終了したときにそれを示す。このメッセージによって、コネクタの処理フローをトレースすることができます。 • スレッド固有の処理を記録する。例えば、コネクタが複数のスレッドを作成した場合、メッセージがそれぞれの新規スレッドの作成をログに記録します。
レベル 5	<p>このレベルは、以下の項目を実行するトレース・メッセージに使用します。</p> <ul style="list-style-type: none"> • コネクタ初期化を示す。このタイプのメッセージには、例えば、ブローカーから取り出した各 Connector Configurator プロパティの値が含まれます。 • コネクタが実行中に作成した各スレッドの状況の詳細を示す。 • アプリケーション内で実行されたステートメントを表す。コネクタ・ログ・ファイルには、ターゲット・アプリケーションで実行されたすべてのステートメントおよび置換された変数の値 (該当する場合) が記述されます。 • ビジネス・オブジェクトのダンプを記録する。コネクタは、処理を開始する前には、コネクタがコラボレーションから受け取ったオブジェクトを示しますビジネス・オブジェクトのテキスト表現を出力し、オブジェクトの処理終了後には、コネクタがコラボレーションに戻すオブジェクトを示すビジネス・オブジェクトのテキスト表現を出力します。

付録 A. コネクターの標準構成プロパティ

この付録では、WebSphere Business Integration Adapters のコネクター・コンポーネントの標準構成プロパティについて説明します。この付録の内容は、以下の統合ブローカーと連携するコネクターを対象としています。

- WebSphere InterChange Server (ICS)
- WebSphere MQ Integrator、WebSphere MQ Integrator Broker、および WebSphere Business Integration Message Broker (WebSphere Message Brokers (WMQI) と総称)
- WebSphere Application Server (WAS)

コネクターによっては、一部の標準プロパティが使用されないことがあります。Connector Configurator から統合ブローカーを選択すると、その統合ブローカーと連携するアダプターのために構成する必要のある標準プロパティのリストが表示されます。

コネクター固有のプロパティの詳細については、該当するアダプターのユーザーズ・ガイドを参照してください。

注: 本書では、ディレクトリー・パスに円記号 (¥) を使用します。UNIX システムを使用している場合は、円記号をスラッシュ (/) に置き換えてください。また、各オペレーティング・システムの規則に従ってください。

新規プロパティと削除されたプロパティ

以下の標準プロパティは、本リリースで追加されました。

新規プロパティ

- XMLNamespaceFormat

削除されたプロパティ

- RestartCount

標準コネクター・プロパティの構成

アダプター・コネクターには 2 つのタイプの構成プロパティがあります。

- 標準構成プロパティ
- コネクター固有のプロパティ

このセクションでは、標準構成プロパティについて説明します。コネクター固有の構成プロパティについては、該当するアダプターのユーザーズ・ガイドを参照してください。

Connector Configurator の使用

Connector Configurator からコネクタ・プロパティを構成します。Connector Configurator には、System Manager からアクセスします。Connector Configurator の使用法の詳細については、付録の『Connector Configurator』を参照してください。

注: Connector Configurator と System Manager は、Windows システム上でのみ動作します。コネクタを UNIX システム上で稼働している場合でも、これらのツールがインストールされた Windows マシンが必要です。UNIX 上で動作するコネクタのコネクタ・プロパティを設定する場合は、Windows マシン上で System Manager を起動し、UNIX の統合ブローカーに接続してから、コネクタ一用の Connector Configurator を開く必要があります。

プロパティ値の設定と更新

プロパティ・フィールドのデフォルトの長さは 255 文字です。

コネクタは、以下の順序に従ってプロパティの値を決定します (最も番号の大きい項目が他の項目よりも優先されます)。

1. デフォルト
2. リポジトリ (WebSphere InterChange Server が統合ブローカーである場合のみ)
3. ローカル構成ファイル
4. コマンド行

コネクタは、始動時に構成値を取得します。実行時セッション中に 1 つ以上のコネクタ・プロパティの値を変更する場合は、プロパティの**更新メソッド**によって、変更を有効にする方法が決定されます。標準コネクタ・プロパティには、以下の 4 種類の更新メソッドがあります。

• 動的

変更を System Manager に保管すると、変更が即時に有効になります。コネクタが System Manager から独立してスタンドアロン・モードで稼働している場合 (例えばいずれかの WebSphere Message Brokers と連携している場合) は、構成ファイルでのみプロパティを変更できます。この場合、動的更新は実行できません。

• コンポーネント再始動

System Manager でコネクタを停止してから再始動しなければ、変更が有効になりません。アプリケーション固有コンポーネントまたは統合ブローカーを停止、再始動する必要はありません。

• サーバー再始動

アプリケーション固有のコンポーネントおよび統合ブローカーを停止して再始動しなければ、変更が有効になりません。

• エージェント再始動 (ICS のみ)

アプリケーション固有のコンポーネントを停止して再始動しなければ、変更が有効になりません。

特定のプロパティの更新方法を確認するには、「Connector Configurator」ウィンドウ内の「更新メソッド」列を参照するか、次に示すプロパティの要約の表の「更新メソッド」列を参照してください。

標準プロパティの要約

表 10 は、標準コネクタ構成プロパティの早見表です。標準プロパティの依存関係は RepositoryDirectory に基づいているため、コネクタによっては使用されないプロパティがあり、使用する統合ブローカーによってプロパティの設定が異なる可能性があります。

コネクタを実行する前に、これらのプロパティの一部の値を設定する必要があります。各プロパティの詳細については、次のセクションを参照してください。

表 10. 標準構成プロパティの要約

プロパティ名	指定可能な値	デフォルト値	更新メソッド	注
AdminInQueue	有効な JMS キュー名	CONNECTORNAME /ADMININQUEUE	コンポーネント再始動	Delivery Transport は JMS
AdminOutQueue	有効な JMS キュー名	CONNECTORNAME/ADMINOUTQUEUE	コンポーネント再始動	Delivery Transport は JMS
AgentConnections	1 から 4	1	コンポーネント再始動	Delivery Transport は MQ または IDL: Repository ディレクトリーは <REMOTE>
AgentTraceLevel	0 から 5	0	動的	
ApplicationName	アプリケーション名。	コネクタ・アプリケーション名として指定された値	コンポーネント再始動	
BrokerType	ICS、WMQI、WAS			
CharacterEncoding	ascii7、ascii8、SJIS、Cp949、GBK、Big5、Cp297、Cp273、Cp280、Cp284、Cp037、Cp437 注: これは、サポートされる値の一部です。	ascii7	コンポーネント再始動	
ConcurrentEventTriggeredFlows	1 から 32,767	1	コンポーネント再始動	Repository ディレクトリーは <REMOTE>
ContainerManagedEvents	値なし、または JMS	値なし	コンポーネント再始動	Delivery Transport は JMS
ControllerStoreAndForwardMode	true または false	True	動的	Repository ディレクトリーは <REMOTE>
ControllerTraceLevel	0 から 5	0	動的	Repository ディレクトリーは <REMOTE>
DeliveryQueue		CONNECTORNAME/DELIVERYQUEUE	コンポーネント再始動	JMS トランスポートのみ
DeliveryTransport	MQ、IDL、または JMS	JMS	コンポーネント再始動	Repository ディレクトリーがローカルの場合、値は JMS のみ

表 10. 標準構成プロパティの要約 (続き)

プロパティ名	指定可能な値	デフォルト値	更新メソッド	注
DuplicateEventElimination	True または False	False	コンポーネント再始動	JMS トランスポートのみ、Container Managed Events は <NONE> でなければならない
FaultQueue		CONNECTORNAME/FAULTQUEUE	コンポーネント再始動	JMS トランスポートのみ
jms.FactoryClassName	CxCommon.Messaging.jms.IBMMQSeriesFactory または CxCommon.Messaging.jms.SonicMQFactory または任意の Java クラス名	CxCommon.Messaging.jms.IBMMQSeriesFactory	コンポーネント再始動	JMS トランスポートのみ
jms.MessageBrokerName	FactoryClassName が IBM の場合は crossworlds.queue.manager を使用。FactoryClassName が Sonic の場合 localhost:2506 を使用。	crossworlds.queue.manager	コンポーネント再始動	JMS トランスポートのみ
jms.NumConcurrentRequests	正整数	10	コンポーネント再始動	JMS トランスポートのみ
jms.Password	任意の有効なパスワード		コンポーネント再始動	JMS トランスポートのみ
jms.UserName	任意の有効な名前		コンポーネント再始動	JMS トランスポートのみ
JvmMaxHeapSize	ヒープ・サイズ (メガバイト単位)	128m	コンポーネント再始動	Repository ディレクトリは <REMOTE>
JvmMaxNativeStackSize	スタックのサイズ (キロバイト単位)	128k	コンポーネント再始動	Repository ディレクトリは <REMOTE>
JvmMinHeapSize	ヒープ・サイズ (メガバイト単位)	1m	コンポーネント再始動	Repository ディレクトリは <REMOTE>
ListenerConcurrency	1 から 100	1	コンポーネント再始動	Delivery Transport は MQ でなければならない
Locale	en_US、ja_JP、ko_KR、zh_CN、zh_TW、fr_FR、de_DE、it_IT、es_ES、pt_BR 注: これは、サポートされるロケールの一部です。	en_US	コンポーネント再始動	
LogAtInterchangeEnd	True または False	False	コンポーネント再始動	Repository Directory は <REMOTE> でなければならない

表 10. 標準構成プロパティの要約 (続き)

プロパティ名	指定可能な値	デフォルト値	更新メソッド	注
MaxEventCapacity	1 から 2147483647	2147483647	動的	Repository Directory は <REMOTE> でなければならぬ
MessageFileName	パスまたはファイル名	InterchangeSystem.txt	コンポーネント再始動	
MonitorQueue	任意の有効なキュー名	CONNECTORNAME/MONITORQUEUE	コンポーネント再始動	JMS トランスポートのみ: DuplicateEvent Elimination は True でなければならぬ
OADAutoRestartAgent	True または False	False	動的	Repository Directory は <REMOTE> でなければならぬ
OADMaxNumRetry	正数	1000	動的	Repository Directory は <REMOTE> でなければならぬ
OADRetryTimeInterval	正数 (単位: 分)	10	動的	Repository Directory は <REMOTE> でなければならぬ
PollEndTime	HH:MM	HH:MM	コンポーネント再始動	
PollFrequency	正整数 (単位: ミリ秒) no (ポーリングを使用不可にする) key (コネクタのコマンド・プロンプト・ウィンドウで文字 p が入力された場合にのみポーリングする)	10000	動的	
PollQuantity	1 から 500	1	エージェント再始動	JMS トランスポートのみ: コンテナ管理対象のイベントが指定される
PollStartTime	HH:MM (HH は 0 から 23、MM は 0 から 59)	HH:MM	コンポーネント再始動	
RepositoryDirectory	メタデータ・リポジトリの場所		エージェント再始動	ICS の場合は <REMOTE> に設定する。 WebSphere MQ Message Brokers および WAS の場合: C:\crossworlds\リポジトリに設定

表 10. 標準構成プロパティの要約 (続き)

プロパティ名	指定可能な値	デフォルト値	更新メソッド	注
RequestQueue	有効な JMS キュー名	CONNECTORNAME/REQUESTQUEUE	コンポーネント再始動	Delivery Transport は JMS
ResponseQueue	有効な JMS キュー名	CONNECTORNAME/RESPONSEQUEUE	コンポーネント再始動	Delivery Transport が JMS: Repository ディレクトリが <REMOTE> の場合のみ必要
RestartRetryCount	0 から 99	3	動的	
RestartRetryInterval	適切な正数 (単位: 分): 1 から 2147483547	1	動的	
RHF2MessageDomain	mrm、xml	mrm	コンポーネント再始動	Delivery Transport が JMS であり、かつ WireFormat が CwXML である。
SourceQueue	有効な WebSphere MQ 名	CONNECTORNAME/SOURCEQUEUE	エージェント再始動	Delivery Transport が JMS であり、かつ Container Managed Events が指定されている場合のみ
SynchronousRequestQueue		CONNECTORNAME/ SYNCHRONOUSREQUESTQUEUE	コンポーネント再始動	Delivery Transport は JMS
SynchronousRequestTimeout	0 以上の任意の数値 (ミリ秒)	0	コンポーネント再始動	Delivery Transport は JMS
SynchronousResponseQueue		CONNECTORNAME/ SYNCHRONOUSRESPONSEQUEUE	コンポーネント再始動	Delivery Transport は JMS
WireFormat	CwXML、CwBO	CwXML	エージェント再始動	Repository ディレクトリが <REMOTE> でない場合は CwXML: Repository ディレクトリが <REMOTE> であれば CwBO
WsifSynchronousRequest Timeout	0 以上の任意の数値 (ミリ秒)	0	コンポーネント再始動	WAS のみ
XMLNamespaceFormat	short、long	short	エージェント再始動	WebSphere MQ Message Brokers および WAS のみ

標準構成プロパティ

このセクションでは、各標準コネクタ構成プロパティの定義を示します。

AdminInQueue

統合ブローカーからコネクターへ管理メッセージが送信されるときに使用されるキューです。

デフォルト値は `CONNECTORNAME/ADMININQUEUE` です。

AdminOutQueue

コネクターから統合ブローカーへ管理メッセージが送信されるときに使用されるキューです。

デフォルト値は `CONNECTORNAME/ADMINOUTQUEUE` です。

AgentConnections

`RepositoryDirectory` が `<REMOTE>` の場合のみ適用可能です。

`AgentConnections` プロパティは、`orb.init[]` により開かれる ORB 接続の数を制御します。

デフォルトでは、このプロパティの値は 1 に設定されます。このデフォルト値を変更する必要はありません。

AgentTraceLevel

アプリケーション固有のコンポーネントのトレース・メッセージのレベルです。デフォルト値は 0 です。コネクターは、設定されたトレース・レベル以下の該当するトレース・メッセージをすべてデリバリーします。

ApplicationName

コネクターのアプリケーションを一意的に特定する名前です。この名前は、システム管理者が WebSphere Business Integration システム環境をモニターするために使用されます。コネクターを実行する前に、このプロパティに値を指定する必要があります。

BrokerType

使用する統合ブローカー・タイプを指定します。ICS、WebSphere Message Brokers (WMQI、WMQIB、または WBIMB) または WAS の中から選択します。

CharacterEncoding

文字 (アルファベットの文字、数値表現、句読記号など) から数値へのマッピングに使用する文字コード・セットを指定します。

注: Java ベースのコネクターでは、このプロパティは使用しません。C++ コネクターでは、現在、このプロパティに `ascii7` という値が使用されています。

デフォルトでは、ドロップ・リストには、サポートされる文字エンコードの一部のみが表示されます。ドロップ・リストに、サポートされる他の値を追加するには、

製品ディレクトリーにある ¥Data¥Std¥stdConnProps.xml ファイルを手動で変更する必要があります。詳細については、Connector Configurator に関する付録を参照してください。

ConcurrentEventTriggeredFlows

RepositoryDirectory が <REMOTE> の場合のみ適用可能です。

コネクターがイベントのデリバリー時に並行処理できるビジネス・オブジェクトの数を決定します。この属性の値を、並行してマップおよびデリバリーできるビジネス・オブジェクトの数に設定します。例えば、この属性の値を 5 に設定すると、5 個のビジネス・オブジェクトが並行して処理されます。デフォルト値は 1 です。

このプロパティを 1 よりも大きい値に設定すると、ソース・アプリケーションのコネクターが、複数のイベント・ビジネス・オブジェクトを同時にマップして、複数のコラボレーション・インスタンスにそれらのビジネス・オブジェクトを同時にデリバリーすることができます。これにより、統合ブローカーへのビジネス・オブジェクトのデリバリーにかかる時間、特にビジネス・オブジェクトが複雑なマップを使用している場合のデリバリー時間が短縮されます。ビジネス・オブジェクトのコラボレーションに到達する速度を増大させると、システム全体のパフォーマンスを向上させることができます。

ソース・アプリケーションから宛先アプリケーションまでのフロー全体に並行処理を実装するには、次のようにする必要があります。

- Maximum number of concurrent events プロパティの値を増加して、コラボレーションが複数のスレッドを使用できるように構成します。
- 宛先アプリケーションのアプリケーション固有コンポーネントが複数の要求を並行して実行できることを確認します。つまり、このコンポーネントがマルチスレッド化されているか、またはコネクター・エージェント並列処理を使用でき、複数プロセスに対応するよう構成されている必要があります。Parallel Process Degree 構成プロパティに、1 より大きい値を設定します。

ConcurrentEventTriggeredFlows プロパティは、順次に行われる単一スレッド処理であるコネクターのポーリングでは無効です。

ContainerManagedEvents

このプロパティにより、JMS イベント・ストアを使用する JMS 対応コネクターが、保証付きイベント・デリバリーを提供できるようになります。保証付きイベント・デリバリーでは、イベントはソース・キューから除去され、単一 JMS トランザクションとして宛先キューに配置されます。

デフォルト値は No value です。

ContainerManagedEvents を JMS に設定した場合には、保証付きイベント・デリバリーを使用できるように次のプロパティも構成する必要があります。

- PollQuantity = 1 から 500
- SourceQueue = CONNECTORNAME/SOURCEQUEUE

また、MimeType、DHClass、および DataHandlerConfigMOName (オプション) プロパティを設定したデータ・ハンドラーも構成する必要があります。これらのプロパティの値を設定するには、Connector Configurator の「データ・ハンドラー」タブを使用します。「データ・ハンドラー」タブの値のフィールドは、ContainerManagedEvents を JMS に設定した場合にのみ表示されます。

注: ContainerManagedEvents を JMS に設定した場合、コネクタはその pollForEvents() メソッドを呼び出さなくなるため、そのメソッドの機能は使用できなくなります。

このプロパティは、DeliveryTransport プロパティが値 JMS に設定されている場合にのみ表示されます。

ControllerStoreAndForwardMode

RepositoryDirectory が <REMOTE> の場合のみ適用可能です。

宛先側のアプリケーション固有のコンポーネントが使用不可であることをコネクタ・コントローラーが検出した場合に、コネクタ・コントローラーが実行する動作を設定します。

このプロパティを true に設定した場合、イベントが ICS に到達したときに宛先側のアプリケーション固有のコンポーネントが使用不可であれば、コネクタ・コントローラーはそのアプリケーション固有のコンポーネントへの要求をブロックします。アプリケーション固有のコンポーネントが作動可能になると、コネクタ・コントローラーはアプリケーション固有のコンポーネントにその要求を転送します。

ただし、コネクタ・コントローラーが宛先側のアプリケーション固有のコンポーネントにサービス呼び出し要求を転送した後でこのコンポーネントが使用不可になった場合、コネクタ・コントローラーはその要求を失敗させます。

このプロパティを false に設定した場合、コネクタ・コントローラーは、宛先側のアプリケーション固有のコンポーネントが使用不可であることを検出すると、ただちにすべてのサービス呼び出し要求を失敗させます。

デフォルト値は true です。

ControllerTraceLevel

RepositoryDirectory が <REMOTE> の場合のみ適用可能です。

コネクタ・コントローラーのトレース・メッセージのレベルです。デフォルト値は 0 です。

DeliveryQueue

DeliveryTransport が JMS の場合のみ適用可能です。

コネクタから統合ブローカーへビジネス・オブジェクトが送信されるときに使用されるキューです。

デフォルト値は CONNECTORNAME/DELIVERYQUEUE です。

DeliveryTransport

イベントのデリバリーのためのトランスポート機構を指定します。指定可能な値は、WebSphere MQ の MQ、CORBA IIOP の IDL、Java Messaging Service の JMS です。

- ICS がブローカー・タイプの場合は、DeliveryTransport プロパティの指定可能な値は MQ、IDL、または JMS であり、デフォルトは IDL になります。
- RepositoryDirectory がローカル・ディレクトリーの場合は、指定可能な値は JMS のみです。

DeliveryTransport プロパティに指定されている値が、MQ または IDL である場合、コネクタは、CORBA IIOP を使用してサービス呼び出し要求と管理メッセージを送信します。

WebSphere MQ および IDL

イベントのデリバリー・トランスポートには、IDL ではなく WebSphere MQ を使用してください (1 種類の製品だけを使用する必要がある場合を除きます)。

WebSphere MQ が IDL よりも優れている点は以下のとおりです。

- 非同期 (ASYNC) 通信:
WebSphere MQ を使用すると、アプリケーション固有のコンポーネントは、サーバーが利用不能である場合でも、イベントをポーリングして永続的に格納することができます。
- サーバー・サイド・パフォーマンス:
WebSphere MQ を使用すると、サーバー・サイドのパフォーマンスが向上します。最適化モードでは、WebSphere MQ はイベントへのポインターのみをリポジトリ・データベースに格納するので、実際のイベントは WebSphere MQ キュー内に残ります。これにより、サイズが大きい可能性のあるイベントをリポジトリ・データベースに書き込む必要がありません。
- エージェント・サイド・パフォーマンス:
WebSphere MQ を使用すると、アプリケーション固有のコンポーネント側のパフォーマンスが向上します。WebSphere MQ を使用すると、コネクタのポーリング・スレッドは、イベントを選出した後、コネクタのキューにそのイベントを入れ、次のイベントを選出します。この方法は IDL よりも高速で、IDL の場合、コネクタのポーリング・スレッドは、イベントを選出した後、ネットワーク経由でサーバー・プロセスにアクセスしてそのイベントをリポジトリ・データベースに永続的に格納してから、次のイベントを選出する必要があります。

JMS

Java Messaging Service (JMS) を使用しての、コネクタとクライアント・コネクタ・フレームワークとの間の通信を可能にします。

JMS をデリバリー・トランスポートとして選択した場合は、`jms.MessageBrokerName`、`jms.FactoryClassName`、`jms.Password`、`jms.UserName` などの追加の JMS プロパティが Connector Configurator 内に表示されます。このうち最初の 2 つは、このトランスポートの必須プロパティです。

重要: 以下の環境では、コネクタに JMS トランスポート機構を使用すると、メモリ制限が発生することもあります。

- AIX 5.0
- WebSphere MQ 5.3.0.1
- ICS が統合ブローカーの場合

この環境では、WebSphere MQ クライアント内でメモリーが使用されるため、(サーバー側の) コネクター・コントローラーと (クライアント側の) コネクターの両方を始動するのは困難な場合があります。ご使用のシステムのプロセス・ヒープ・サイズが 768M 未満である場合には、次のように設定することをお勧めします。

- CWSHaredEnv.sh スクリプト内で LDR_CNTRL 環境変数を設定する。

このスクリプトは、製品ディレクトリー配下の %bin ディレクトリーにあります。テキスト・エディターを使用して、CWSHaredEnv.sh スクリプトの最初の行として次の行を追加します。

```
export LDR_CNTRL=MAXDATA=0x30000000
```

この行は、ヒープ・メモリーの使用量を最大 768 MB (3 セグメント * 256 MB) に制限します。プロセス・メモリーがこの制限値を超えると、ページ・スワッピングが発生し、システムのパフォーマンスに悪影響を与える場合があります。

- IPCCBaseAddress プロパティーの値を 11 または 12 に設定する。このプロパティーの詳細については、「システム・インストール・ガイド (UNIX 版)」を参照してください。

DuplicateEventElimination

このプロパティーを true に設定すると、JMS 対応コネクターによるデリバリー・キューへの重複イベントのデリバリーが防止されます。この機能を使用するには、コネクターに対し、アプリケーション固有のコード内でビジネス・オブジェクトの **ObjectEventId** 属性として一意のイベント ID が設定されている必要があります。これはコネクター開発時に設定されます。

このプロパティーは、false に設定することもできます。

注: DuplicateEventElimination を true に設定する際は、MonitorQueue プロパティーを構成して保証付きイベント・デリバリーを使用可能にする必要があります。

FaultQueue

コネクターでメッセージを処理中にエラーが発生すると、コネクターは、そのメッセージを状況表示および問題説明とともにこのプロパティーに指定されているキューに移動します。

デフォルト値は CONNECTORNAME/FAULTQUEUE です。

JvmMaxHeapSize

エージェントの最大ヒープ・サイズ (メガバイト単位)。このプロパティーは、RepositoryDirectory の値が <REMOTE> の場合にのみ適用されます。

デフォルト値は 128M です。

JvmMaxNativeStackSize

エージェントの最大ネイティブ・スタック・サイズ (キロバイト単位)。このプロパティは、RepositoryDirectory の値が <REMOTE> の場合にのみ適用されます。

デフォルト値は 128K です。

JvmMinHeapSize

エージェントの最小ヒープ・サイズ (メガバイト単位)。このプロパティは、RepositoryDirectory の値が <REMOTE> の場合にのみ適用されます。

デフォルト値は 1M です。

jms.FactoryClassName

JMS プロバイダーのためにインスタンスを生成するクラス名を指定します。JMS をデリバリー・トランスポート機構 (DeliveryTransport) として選択する際は、このコネクタ・プロパティを必ず 設定してください。

デフォルト値は CxCommon.Messaging.jms.IBMMQSeriesFactory です。

jms.MessageBrokerName

JMS プロバイダーのために使用するブローカー名を指定します。JMS をデリバリー・トランスポート機構 (DeliveryTransport) として選択する際は、このコネクタ・プロパティを必ず 設定してください。

デフォルト値は crossworlds.queue.manager です。

jms.NumConcurrentRequests

コネクタに対して同時に送信することができる並行サービス呼び出し要求の数 (最大値) を指定します。この最大値に達した場合、新規のサービス呼び出し要求はブロックされ、既存のいずれかの要求が完了した後で処理されます。

デフォルト値は 10 です。

jms.Password

JMS プロバイダーのためのパスワードを指定します。このプロパティの値はオプションです。

デフォルトはありません。

jms.UserName

JMS プロバイダーのためのユーザー名を指定します。このプロパティの値はオプションです。

デフォルトはありません。

ListenerConcurrency

このプロパティは、統合ブローカーとして ICS を使用する場合の MQ Listener でのマルチスレッド化をサポートしています。このプロパティにより、データベースへの複数イベントの書き込み操作をバッチ処理できるので、システム・パフォーマンスが向上します。デフォルト値は 1 です。

このプロパティは、MQ トランSPORTを使用するコネクタにのみ適用されます。DeliveryTransport プロパティには MQ を設定してください。

Locale

言語コード、国または地域、および、希望する場合には、関連した文字コード・セットを指定します。このプロパティの値は、データの照合やソート順、日付と時刻の形式、通貨記号などの国/地域別情報を決定します。

ロケール名は、次の書式で指定します。

`ll_TT.codeset`

ここで、以下のように説明されます。

<code>ll</code>	2 文字の言語コード (普通は小文字)
<code>TT</code>	2 文字の国または地域コード (普通は大文字)
<code>codeset</code>	関連文字コード・セットの名前。名前のこの部分は、通常、オプションです。

デフォルトでは、ドロップ・リストには、サポートされるロケールの一部のみが表示されます。ドロップ・リストに、サポートされる他の値を追加するには、製品ディレクトリーにある `¥Data¥Std¥stdConnProps.xml` ファイルを手動で変更する必要があります。詳細については、Connector Configurator に関する付録を参照してください。

デフォルト値は `en_US` です。コネクタがグローバル化に対応していない場合、このプロパティの有効な値は `en_US` のみです。特定のコネクタがグローバル化に対応しているかどうかを判断するには、以下の Web サイトにあるコネクタのバージョン・リストを参照してください。

<http://www.ibm.com/software/websphere/wbiadapters/infocenter>、または
<http://www.ibm.com/websphere/integration/wicsserver/infocenter>

LogAtInterchangeEnd

RepositoryDirectory が <REMOTE> の場合のみ適用可能です。

統合ブローカーのログ宛先にエラーを記録するかどうかを指定します。ブローカーのログ宛先にログを記録すると、電子メール通知もオンになります。これにより、エラーまたは致命的エラーが発生すると、InterchangeSystem.cfg ファイルに指定された MESSAGE_RECIPIENT に対する電子メール・メッセージが生成されます。

例えば、LogAtInterChangeEnd を true に設定した場合にコネクタからアプリケーションへの接続が失われると、指定されたメッセージ宛先に、電子メール・メッセージが送信されます。デフォルト値は false です。

MaxEventCapacity

コントローラー・バッファ内のイベントの最大数。このプロパティはフロー制御が使用し、RepositoryDirectory プロパティの値が <REMOTE> の場合にのみ適用されます。

値は 1 から 2147483647 の間の正整数です。デフォルト値は 2147483647 です。

MessageFileName

コネクタ・メッセージ・ファイルの名前です。メッセージ・ファイルの標準位置は %connectors%messages です。メッセージ・ファイルが標準位置に格納されていない場合は、メッセージ・ファイル名を絶対パスで指定します。

コネクタ・メッセージ・ファイルが存在しない場合は、コネクタは InterchangeSystem.txt をメッセージ・ファイルとして使用します。このファイルは、製品ディレクトリーに格納されています。

注: 特定のコネクタについて、コネクタ独自のメッセージ・ファイルがあるかどうかを判別するには、該当するアダプターのユーザズ・ガイドを参照してください。

MonitorQueue

コネクタが重複イベントをモニターするために使用する論理キューです。このプロパティは、DeliveryTransport プロパティ値が JMS であり、かつ DuplicateEventElimination が TRUE に設定されている場合にのみ使用されます。

デフォルト値は CONNECTORNAME/MONITORQUEUE です。

OADAutoRestartAgent

RepositoryDirectory が <REMOTE> の場合のみ有効です。

コネクタが自動再始動およびリモート再始動機能を使用するかどうかを指定します。この機能は、MQ により起動される Object Activation Daemon (OAD) を使用して、異常シャットダウン後にコネクタを再始動するか、または System Monitor からリモート・コネクタを始動します。

自動再始動およびリモート再始動機能を使用可能にするには、このプロパティを true に設定する必要があります。MQ により起動される OAD 機能の構成方法については、「インストール・ガイド (Windows 版)」または「インストール・ガイド (UNIX 版)」を参照してください。

デフォルト値は false です。

OADMaxNumRetry

RepositoryDirectory が <REMOTE> の場合のみ有効です。

異常シャットダウンの後で、MQ により起動される OAD がコネクタの再始動を自動的に試行する回数の最大数を指定します。このプロパティを有効にするためには、OADAutoRestartAgent プロパティを true に設定する必要があります。

デフォルト値は 1000 です。

OADRetryTimeInterval

RepositoryDirectory が <REMOTE> の場合のみ有効です。

MQ により起動される OAD の再試行時間間隔を分単位で指定します。コネクタ
ー・エージェントがこの再試行時間間隔内に再始動しない場合、コネクタ
ー・コントローラーは OAD に対してコネクタ
ー・エージェントを再始動するように要求し
ます。OAD は OADMaxNumRetry プロパティに指定した回数だけこの再試行処理を
繰り返します。このプロパティを有効にするためには、OADAutoRestartAgent プ
ロパティを true に設定する必要があります。

デフォルト値は 10 です。

PollEndTime

イベント・キューのポーリングを停止する時刻です。形式は HH:MM です。ここで、
HH は 0 から 23 時を表し、MM は 0 から 59 分を表します。

このプロパティには必ず有効な値を指定してください。デフォルト値は HH:MM で
すが、この値は必ず変更する必要があります。

PollFrequency

ポーリング・アクション間の時間の長さです。PollFrequency は以下の値のいづれ
かに設定します。

- ポーリング・アクション間のミリ秒数。
- ワード key。コネクタ
ーは、コネクタ
ーのコマンド・プロンプト・ウィンドウで
文字 p が入力されたときのみポーリングを実行します。このワードは小文字で
入力します。
- ワード no。コネクタ
ーはポーリングを実行しません。このワードは小文字で入力
します。

デフォルト値は 10000 です。

重要: 一部のコネクタ
ーでは、このプロパティの使用が制限されています。この
プロパティが使用されるかどうかを特定のコネクタ
ーについて判別するに
は、該当するアダプタ
ー・ガイドのインストールと構成についての章を参照
してください。

PollQuantity

コネクタ
ーがアプリケーションからポーリングする項目の数を指定します。アダプ
タ
ーにコネクタ
ー固有のポーリング数設定プロパティがある場合、標準プロパテ
ィーの値は、このコネクタ
ー固有のプロパティの設定値によりオーバーライドさ
れます。

PollStartTime

イベント・キューのポーリングを開始する時刻です。形式は HH:MM です。ここで、
HH は 0 から 23 時を表し、MM は 0 から 59 分を表します。

このプロパティーには必ず有効な値を指定してください。デフォルト値は HH:MM ですが、この値は必ず変更する必要があります。

RequestQueue

統合ブローカーが、ビジネス・オブジェクトをコネクターに送信するときに使用されるキューです。

デフォルト値は CONNECTOR/REQUESTQUEUE です。

RepositoryDirectory

コネクターが XML スキーマ文書を読み取るリポジトリの場所です。この XML スキーマ文書には、ビジネス・オブジェクト定義のメタデータが含まれています。

統合ブローカーが ICS の場合はこの値を <REMOTE> に設定する必要があります。これは、コネクターが InterChange Server リポジトリからこの情報を取得するためです。

統合ブローカーが WebSphere Message Broker または WAS の場合には、この値を <local directory> に設定する必要があります。

ResponseQueue

DeliveryTransport が JMS の場合のみ適用可能で、RepositoryDirectory が <REMOTE> の場合のみ必須となります。

JMS 応答キューを指定します。JMS 応答キューは、応答メッセージをコネクター・フレームワークから統合ブローカーへデリバリーします。統合ブローカーが ICS である場合、統合ブローカーは、要求を送信した後、JMS 応答キューで応答メッセージを待機します。

RestartRetryCount

コネクターによるコネクター自体の再始動の試行回数を指定します。このプロパティーを並列コネクターに対して使用する場合、コネクターのマスター側のアプリケーション固有のコンポーネントがスレーブ側のアプリケーション固有のコンポーネントの再始動を試行する回数が指定されます。

デフォルト値は 3 です。

RestartRetryInterval

コネクターによるコネクター自体の再始動の試行間隔を分単位で指定します。このプロパティーを並列コネクターに対して使用する場合、コネクターのマスター側のアプリケーション固有のコンポーネントがスレーブ側のアプリケーション固有のコンポーネントの再始動を試行する間隔が指定されます。指定可能な値の範囲は 1 から 2147483647 です。

デフォルト値は 1 です。

RHF2MessageDomain

WebSphere Message Brokers および WAS でのみ使用されます。

このプロパティにより、JMS ヘッダーのドメイン名フィールドの値を構成できます。JMS トランスポートを介してデータを WMQI に送信するとき、アダプター・フレームワークにより JMS ヘッダー情報、ドメイン名、および固定値 `mrm` が書き込まれます。この構成可能なドメイン名により、ユーザーは WMQI ブローカーによるメッセージ・データの処理方法を追跡できます。

サンプル・ヘッダーを以下に示します。

```
<mcd><Msd>mrm</Msd><Set>3</Set><Type>
Retek_POPhyDesc</Type><Fmt>CwXML</Fmt></mcd>
```

デフォルト値は `mrm` ですが、このプロパティには `xml` も設定できます。このプロパティは、`DeliveryTransport` が JMS に設定されており、かつ `WireFormat` が `CwXML` に設定されている場合にのみ表示されます。

SourceQueue

`DeliveryTransport` が JMS であり、`ContainerManagedEvents` が指定されている場合のみ適用可能です。

JMS イベント・ストアを使用する JMS 対応コネクタでの保証付きイベント・デリバリーをサポートするコネクタ・フレームワークに、JMS ソース・キューを指定します。詳細については、50 ページの『`ContainerManagedEvents`』を参照してください。

デフォルト値は `CONNECTOR/SOURCEQUEUE` です。

SynchronousRequestQueue

`DeliveryTransport` が JMS の場合のみ適用可能です。

同期応答を要求する要求メッセージを、コネクタ・フレームワークからブローカーに配信します。このキューは、コネクタが同期実行を使用する場合にのみ必要です。同期実行の場合、コネクタ・フレームワークは、`SynchronousRequestQueue` にメッセージを送信し、`SynchronousResponseQueue` でブローカーから戻される応答を待機します。コネクタに送信される応答メッセージには、元のメッセージの ID を指定する 相関 ID が含まれています。

デフォルト値は `CONNECTORNAME/SYNCHRONOUSREQUESTQUEUE` です。

SynchronousResponseQueue

`DeliveryTransport` が JMS の場合のみ適用可能です。

同期要求に対する応答として送信される応答メッセージを、ブローカーからコネクタ・フレームワークに配信します。このキューは、コネクタが同期実行を使用する場合にのみ必要です。

デフォルト値は `CONNECTORNAME/SYNCHRONOUSRESPONSEQUEUE` です。

SynchronousRequestTimeout

`DeliveryTransport` が JMS の場合のみ適用可能です。

コネクタが同期要求への応答を待機する時間を分単位で指定します。コネクタは、指定された時間内に応答を受信できなかった場合、元の同期要求メッセージをエラー・メッセージとともに障害キューに移動します。

デフォルト値は 0 です。

WireFormat

トランスポートのメッセージ・フォーマットです。

- RepositoryDirectory がローカル・ディレクトリーの場合には、設定値は CwXML です。
- RepositoryDirectory の値が <REMOTE> の場合には、設定値は CwBO です。

WsifSynchronousRequest Timeout

WAS 統合ブローカーでのみ使用されます。

コネクタが同期要求への応答を待機する時間を分単位で指定します。コネクタは、指定された時間内に応答を受信できなかった場合、元の同期要求メッセージをエラー・メッセージとともに障害キューに移動します。

デフォルト値は 0 です。

XMLNamespaceFormat

WebSphere Message Brokers と WAS 統合ブローカーでのみ使用されます。

ビジネス・オブジェクト定義の XML 形式でネーム・スペースを short と long のどちらにするかをユーザーが指定できるようにするための、強力なプロパティです。

デフォルト値は short です。

付録 B. Connector Configurator

この付録では、Connector Configurator を使用してアダプターの構成プロパティ値を設定する方法について説明します。

Connector Configurator を使用して次の作業を行います。

- コネクタを構成するためのコネクタ固有のプロパティ・テンプレートを作成する
- 構成ファイルを作成する
- 構成ファイル内のプロパティを設定する

注:

本書では、ディレクトリー・パスに円記号 (¥) を使用します。UNIX システムを使用している場合は、円記号をスラッシュ (/) に置き換えてください。また、各オペレーティング・システムの規則に従ってください。

この付録では、次のトピックについて説明します。

- 61 ページの『Connector Configurator の概要』
- 62 ページの『Connector Configurator の始動』
- 63 ページの『コネクタ固有のプロパティ・テンプレートの作成』
- 66 ページの『新しい構成ファイルを作成』
- 69 ページの『構成ファイル・プロパティの設定』
- 77 ページの『グローバル化環境における Connector Configurator の使用』

Connector Configurator の概要

Connector Configurator では、次の統合ブローカーで使用するアダプターのコネクタ・コンポーネントを構成できます。

- WebSphere InterChange Server (ICS)
- WebSphere MQ Integrator、WebSphere MQ Integrator Broker、および WebSphere Business Integration Message Broker (WebSphere Message Brokers (WMQI) と総称)
- WebSphere Application Server (WAS)

Connector Configurator を使用して次の作業を行います。

- コネクタを構成するためのコネクタ固有のプロパティ・テンプレートを作成する。
- **コネクタ構成ファイル**を作成する。インストールするコネクタごとに構成ファイルを 1 つ作成する必要があります。
- 構成ファイル内のプロパティを設定する。
コネクタ・テンプレート内のプロパティに設定されているデフォルト値の変更が必要となります。また、サポートされるビジネス・オブジェクト定義を指定し、ICS によって、コラボレーションで使用するマップを指定する必要があります。

す。さらに、メッセージング、ロギング、およびトレースのパラメーターを指定し、必要に応じてデータ・ハンドラー・パラメーターを指定する必要があります。

Connector Configurator の実行モードと使用する構成ファイルのタイプは、実行する統合ブローカーによって異なります。例えば、使用している統合ブローカーが WMQI の場合、Connector Configurator を System Manager から実行するのではなく、直接実行します (62 ページの『スタンドアロン・モードでの Configurator の実行』を参照)。

コネクタ構成プロパティには、標準の構成プロパティ (すべてのコネクタが持つプロパティ) と、コネクタ固有のプロパティ (特定のアプリケーションまたはテクノロジーのためにコネクタで必要なプロパティ) とが含まれます。

標準プロパティはすべてのコネクタにより使用されるので、標準プロパティを新規に定義する必要はありません。ファイルを作成すると、Connector Configurator により標準プロパティがこの構成ファイルに挿入されます。ただし、Connector Configurator で各標準プロパティの値を設定する必要があります。

標準プロパティの範囲は、ブローカーと構成によって異なる可能性があります。特定のプロパティに特定の値が設定されている場合にのみ使用できるプロパティがあります。Connector Configurator の「標準のプロパティ」ウィンドウには、特定の構成で設定可能なプロパティが表示されます。

ただし**コネクタ固有プロパティ**の場合は、最初にプロパティを定義し、その値を設定する必要があります。このため、特定のアダプターのコネクタ固有プロパティのテンプレートを作成します。システム内で既にテンプレートが作成されている場合には、作成されているテンプレートを使用します。システム内でまだテンプレートが作成されていない場合には、64 ページの『新規テンプレートの作成』のステップに従い、テンプレートを新規に作成します。

注: Connector Configurator は、Windows 環境内でのみ実行されます。UNIX 環境でコネクタを実行する場合には、Windows で Connector Configurator を使用して構成ファイルを変更し、このファイルを UNIX 環境へコピーします。

Connector Configurator の始動

以下の 2 種類のモードで Connector Configurator を開始および実行できます。

- スタンドアロン・モードで個別に実行
- System Manager から実行

スタンドアロン・モードでの Configurator の実行

どのブローカーを実行している場合にも、Connector Configurator を個別に実行し、コネクタ構成ファイルを編集できます。

これを行うには、以下のステップを実行します。

- 「スタート」>「プログラム」から、「IBM WebSphere InterChange Server」>「IBM WebSphere Business Integration Toolset」>「開発」>「Connector Configurator」をクリックします。

- 「ファイル」>「新規」>「構成ファイル」を選択します。
- 「システム接続 **Integration Broker**」の隣のプルダウン・メニューをクリックします。使用しているブローカーに応じて、ICS、WebSphere Message Brokers、または WAS のいずれかを選択します。

Connector Configurator を個別に実行して構成ファイルを生成してから、System Manager に接続してこの構成ファイルを System Manager プロジェクトに保存する方法が便利です (68 ページの『構成ファイルの完成』を参照)。

System Manager からの Configurator の実行

System Manager から Connector Configurator を実行することができます。

Connector Configurator を実行するには、以下のステップを実行します。

1. System Manager を開きます。
2. 「System Manager」ウィンドウで、「統合コンポーネント・ライブラリー」アイコンを展開し、「コネクター」を強調表示します。
3. System Manager メニュー・バーから、「ツール」>「**Connector Configurator**」をクリックします。「Connector Configurator」ウィンドウが開き、「新規コネクター」ダイアログ・ボックスが表示されます。
4. 「システム接続 **Integration Broker**」の隣のプルダウン・メニューをクリックします。使用しているブローカーに応じて、ICS、WebSphere Message Brokers、または WAS のいずれかを選択します。

既存の構成ファイルを編集するには、以下のステップを実行します。

1. 「System Manager」ウィンドウの「コネクター」フォルダーでいずれかの構成ファイルを選択し、右クリックします。Connector Configurator が開き、この構成ファイルの統合ブローカー・タイプおよびファイル名が上部に表示されます。
2. 「標準のプロパティ」タブをクリックし、この構成ファイルに含まれているプロパティを確認します。

コネクター固有のプロパティ・テンプレートの作成

コネクターの構成ファイルを作成するには、コネクター固有プロパティのテンプレートとシステム提供の標準プロパティが必要です。

コネクター固有プロパティのテンプレートを新規に作成するか、または既存のファイルをテンプレートとして使用します。

- テンプレートの新規作成については、64 ページの『新規テンプレートの作成』を参照してください。
- 既存のファイルを使用する場合には、既存のテンプレートを変更し、新しい名前でのこのテンプレートを保管します。

新規テンプレートの作成

このセクションでは、テンプレートでプロパティを作成し、プロパティの一般特性および値を定義し、プロパティ間の依存関係を指定する方法について説明します。次にそのテンプレートを保管し、新規コネクタ構成ファイルを作成するためのベースとして使用します。

テンプレートは以下のように作成します。

1. 「ファイル」>「新規」>「コネクタ固有プロパティ・テンプレート」をクリックします。
2. 以下のフィールドを含む「コネクタ固有プロパティ・テンプレート」ダイアログ・ボックスが表示されます。
 - 「テンプレート」、「名前」
このテンプレートが使用されるコネクタ（またはコネクタのタイプ）を表す固有の名前を入力します。テンプレートから新規構成ファイルを作成するためのダイアログ・ボックスを開くと、この名前が再度表示されます。
 - 「旧テンプレート」、「変更する既存のテンプレートを選択してください」
「テンプレート名」表示に、現在使用可能なすべてのテンプレートの名前が表示されます。
 - テンプレートに含まれているコネクタ固有のプロパティ定義を調べるには、「テンプレート名」表示でそのテンプレートの名前を選択します。そのテンプレートに含まれているプロパティ定義のリストが「テンプレートのプレビュー」表示に表示されます。テンプレートを作成するときには、ご使用のコネクタに必要なプロパティ定義に類似したプロパティ定義が含まれている既存のテンプレートを使用できます。
3. 「テンプレート名」表示からテンプレートを選択し、その名前を「名前の検索」フィールドに入力し（または「テンプレート名」で自分の選択項目を強調表示し）、「次へ」をクリックします。

ご使用のコネクタで使用するコネクタ固有のプロパティが表示されるテンプレートが見つからない場合は、自分で作成する必要があります。

一般特性の指定

「次へ」をクリックしてテンプレートを選択すると、「プロパティ: コネクタ固有プロパティ・テンプレート」ダイアログ・ボックスが表示されます。このダイアログ・ボックスには、定義済みプロパティの「一般」特性のタブと「値」の制限のタブがあります。「一般」表示には以下のフィールドがあります。

- 一般:
 - プロパティ・タイプ
 - 更新されたメソッド
 - 説明
- フラグ
 - 標準のフラグ
- カスタム・フラグ
 - フラグ

プロパティの一般特性の選択を終えたら、「値」タブをクリックします。

値の指定

「値」タブを使用すると、プロパティーの最大長、最大複数値、デフォルト値、または値の範囲を設定できます。値の編集も可能です。これを行うには、以下のステップを実行します。

1. 「値」タブをクリックします。「一般」のパネルに代わって「値」の表示パネルが表示されます。
2. 「プロパティーを編集」表示でプロパティーの名前を選択します。
3. 「最大長」および「最大複数値」のフィールドで、変更を行います。次のステップで説明するように、プロパティーの「プロパティー値」ダイアログ・ボックスを開かない限り、そのプロパティーの変更内容は受け入れられませんので、注意してください。
4. 値テーブルの左上隅にあるボックスを右マウス・ボタンでクリックし、「追加」をクリックします。「プロパティー値」ダイアログ・ボックスが表示されます。このダイアログ・ボックスではプロパティーのタイプに応じて、値だけを入力できる場合と、値と範囲の両方を入力できる場合があります。適切な値または範囲を入力し、「OK」をクリックします。
5. 「値」パネルが最新表示され、「最大長」および「最大複数値」で行った変更が表示されます。以下のような 3 つの列があるテーブルが表示されます。

「値」の列には、「プロパティー値」ダイアログ・ボックスで入力した値と、以前に作成した値が表示されます。

「デフォルト値」の列では、値のいずれかをデフォルトとして指定することができます。

「値の範囲」の列には、「プロパティー値」ダイアログ・ボックスで入力した範囲が表示されます。

値が作成されて、グリッドに表示されると、そのテーブルの表示内から編集できるようになります。テーブルにある既存の値の変更を行うには、その行の行番号をクリックして行全体を選択します。次に「値」フィールドを右マウス・ボタンでクリックし、「値の編集 (Edit Value)」をクリックします。

依存関係の設定

「一般」タブと「値」タブで変更を行ったら、「次へ」をクリックします。「依存関係: コネクター固有プロパティー・テンプレート」ダイアログ・ボックスが表示されます。

依存プロパティーは、別のプロパティーの値が特定の条件に合致する場合にのみ、テンプレートに組み込まれて、構成ファイルで使用されるプロパティーです。例えば、テンプレートに PollQuantity が表示されるのは、トランスポート機構が JMS であり、DuplicateEventElimination が True に設定されている場合のみです。プロパティーを依存プロパティーとして指定し、依存する条件を設定するには、以下のステップを実行します。

1. 「使用可能なプロパティー」表示で、依存プロパティーとして指定するプロパティーを選択します。
2. 「プロパティーを選択」フィールドで、ドロップダウン・メニューを使用して、条件値を持たせるプロパティーを選択します。
3. 「条件演算子」フィールドで以下のいずれかを選択します。
== (等しい)

!= (等しくない)
> (より大)
< (より小)
>= (より大か等しい)
<= (より小か等しい)

4. 「条件値」フィールドで、依存プロパティをテンプレートに組み込むために必要な値を入力します。
5. 「使用可能なプロパティ」表示で依存プロパティを強調表示させて矢印をクリックし、「依存プロパティ」表示に移動させます。
6. 「完了」をクリックします。Connector Configurator により、XML 文書として入力した情報が、Connector Configurator がインストールされている %bin ディレクトリーの %data¥app の下に保管されます。

新しい構成ファイルを作成

構成ファイルを新規に作成するには、最初に統合ブローカーを選択します。選択したブローカーによって、構成ファイルに記述されるプロパティが決まります。

ブローカーを選択するには、以下のステップを実行します。

- Connector Configurator のホーム・メニューで、「ファイル」>「新規」>「コネクタ構成」をクリックします。「新規コネクタ」ダイアログ・ボックスが表示されます。
- 「Integration Broker」フィールドで、ICS 接続、WebSphere Message Brokers または WAS 接続のいずれかを選択します。
- この章で後述する説明に従って「新規コネクタ」ウィンドウの残りのフィールドに入力します。

以下のようにすることも可能です。

- 「System Manager」ウィンドウで「コネクタ」フォルダーを右クリックし、「新規コネクタの作成」を選択します。Connector Configurator が開き、「新規コネクタ」ダイアログ・ボックスが表示されます。

コネクタ固有のテンプレートからの構成ファイルの作成

コネクタ固有のテンプレートを作成すると、テンプレートを使用して構成ファイルを作成できます。

1. 「ファイル」>「新規」>「コネクタ構成」をクリックします。
2. 以下のフィールドを含む「新規コネクタ」ダイアログ・ボックス表示されます。

• 名前

コネクタの名前を入力します。名前では大文字と小文字が区別されます。入力する名前は、システムにインストールされているコネクタのファイル名に対応した一意の名前でなければなりません。

重要: Connector Configurator では、入力された名前のスペルはチェックされません。名前が正しいことを確認してください。

- システム接続

ICS、WebSphere Message Brokers、WAS のいずれかをクリックします。

- 「コネクタ固有プロパティ・テンプレート」を選択します。

ご使用のコネクタ用に設計したテンプレートの名前を入力します。「テンプレート名」表示に、使用可能なテンプレートが表示されます。「テンプレート名」表示で名前を選択すると、「プロパティ・テンプレートのプレビュー」表示に、そのテンプレートで定義されているコネクタ固有のプロパティが表示されます。

使用するテンプレートを選択し、「OK」をクリックします。

3. 構成しているコネクタの構成画面が表示されます。タイトル・バーに統合ブローカーとコネクタの名前が表示されます。ここですべてのフィールドに値を入力して定義を完了するか、ファイルを保管して後でフィールドに値を入力するかを選択できます。
4. ファイルを保管するには、「ファイル」>「保管」>「ファイルに」をクリックするか、「ファイル」>「保管」>「プロジェクトに」をクリックします。プロジェクトに保管するには、System Manager が実行中でなければなりません。ファイルとして保管する場合は、「ファイル・コネクタを保管」ダイアログ・ボックスが表示されます。*.cfg をファイル・タイプとして選択し、「ファイル名」フィールド内に名前が正しいスペル (大文字と小文字の区別を含む) で表示されていることを確認してから、ファイルを保管するディレクトリーにナビゲートし、「保管」をクリックします。Connector Configurator のメッセージ・パネルの状況表示に、構成ファイルが正常に作成されたことが示されます。

重要: ここで設定するディレクトリー・パスおよび名前は、コネクタの始動ファイルで指定するコネクタ構成ファイルのパスおよび名前に一致している必要があります。

5. この章で後述する手順に従って、「Connector Configurator」ウィンドウの各タブにあるフィールドに値を入力し、コネクタ定義を完了します。

既存ファイルの使用

使用可能な既存ファイルは、以下の 1 つまたは複数の形式になります。

- コネクタ定義ファイル。
コネクタ定義ファイルは、特定のコネクタのプロパティと、適用可能なデフォルト値がリストされたテキスト・ファイルです。コネクタの配布パッケージの `¥repository` ディレクトリー内には、このようなファイルが格納されていることがあります (通常、このファイルの拡張子は .txt です。例えば、XML コネクタの場合は CN_XML.txt です)。
- ICS リポジトリー・ファイル。
コネクタの以前の ICS インプリメンテーションで使用した定義は、そのコネクタの構成で使用されたりポジトリー・ファイルで使用可能になります。そのようなファイルの拡張子は、通常 .in または .out です。
- コネクタの以前の構成ファイル。
これらのファイルの拡張子は、通常 *.cfg です。

これらのいずれのファイル・ソースにも、コネクタのコネクタ固有プロパティのほとんど、あるいはすべてが含まれますが、この章内の後で説明するように、コネクタ構成ファイルは、ファイルを開いて、プロパティを設定しない限り完成しません。

既存のファイルを使用してコネクタを構成するには、Connector Configurator でそのファイルを開き、構成を修正し、そのファイルを再度保管する必要があります。

以下のステップを実行して、ディレクトリーから *.txt、*.cfg、または *.in ファイルを開きます。

1. Connector Configurator 内で、「ファイル」>「開く」>「ファイルから」をクリックします。
2. 「ファイル・コネクタを開く」ダイアログ・ボックス内で、以下のいずれかのファイル・タイプを選択して、使用可能なファイルを調べます。
 - 構成 (*.cfg)
 - ICS リポジトリー (*.in、*.out)
ICS 環境でのコネクタの構成にリポジトリー・ファイルが使用された場合には、このオプションを選択します。リポジトリー・ファイルに複数のコネクタ定義が含まれている場合は、ファイルを開くとすべての定義が表示されます。
 - すべてのファイル (*.*)
コネクタのアダプター・パッケージに *.txt ファイルが付属していた場合、または別の拡張子で定義ファイルが使用可能である場合は、このオプションを選択します。
3. ディレクトリー表示内で、適切なコネクタ定義ファイルへ移動し、ファイルを選択し、「開く」をクリックします。

System Manager プロジェクトからコネクタ構成を開くには、以下のステップを実行します。

1. System Manager を始動します。System Manager が開始されている場合にのみ、構成を System Manager から開いたり、System Manager に保管したりできます。
2. Connector Configurator を始動します。
3. 「ファイル」>「開く」>「プロジェクトから」をクリックします。

構成ファイルの完成

構成ファイルを開くか、プロジェクトからコネクタを開くと、「Connector Configurator」ウィンドウに構成画面が表示されます。この画面には、現在の属性と値が表示されます。

構成画面のタイトルには、ファイル内で指定された統合ブローカーとコネクタの名前が表示されます。正しいブローカーが設定されていることを確認してください。正しいブローカーが設定されていない場合、コネクタを構成する前にブローカー値を変更してください。これを行うには、以下のステップを実行します。

1. 「標準のプロパティ」タブで、BrokerType プロパティの値フィールドを選択します。ドロップダウン・メニューで、値 ICS、WMQI、または WAS を選択します。
2. 選択したブローカーに関連付けられているプロパティが「標準のプロパティ」タブに表示されます。ここでファイルを保管するか、または 72 ページの『サポートされるビジネス・オブジェクト定義の指定』の説明に従い残りの構成フィールドに値を入力することができます。
3. 構成が完了したら、「ファイル」>「保管」>「プロジェクトに」を選択するか、または「ファイル」>「保管」>「ファイルに」を選択します。

ファイルに保管する場合は、*.cfg を拡張子として選択し、ファイルの正しい格納場所を選択して、「保管」をクリックします。

複数のコネクタ構成を開いている場合、構成をすべてファイルに保管するには「すべてファイルに保管」を選択し、コネクタ構成をすべて System Manager プロジェクトに保管するには「すべてプロジェクトに保管」をクリックします。

Connector Configurator では、ファイルを保管する前に、必須の標準プロパティすべてに値が設定されているかどうかを確認されます。必須の標準プロパティに値が設定されていない場合、Connector Configurator は、検証が失敗したというメッセージを表示します。構成ファイルを保管するには、そのプロパティの値を指定する必要があります。

構成ファイル・プロパティの設定

新規のコネクタ構成ファイルを作成して名前を付けるとき、または既存のコネクタ構成ファイルを開くときには、Connector Configurator によって構成画面が表示されます。構成画面には、必要な構成値のカテゴリに対応する複数のタブがあります。

Connector Configurator では、すべてのブローカーで実行されているコネクタで、以下のカテゴリのプロパティに値が設定されている必要があります。

- 標準のプロパティ
- コネクタ固有のプロパティ
- サポートされるビジネス・オブジェクト
- トレース/ログ・ファイルの値
- データ・ハンドラー (保証付きイベント・デリバリーで JMS メッセージングを使用するコネクタの場合に該当する)

注: JMS メッセージングを使用するコネクタの場合は、データをビジネス・オブジェクトに変換するデータ・ハンドラーの構成に関して追加のカテゴリが表示される場合があります。

ICS で実行されているコネクタの場合、以下のプロパティの値も設定されている必要があります。

- 関連付けられたマップ
- リソース
- メッセージング (該当する場合)

重要: Connector Configurator では、英語文字セットまたは英語以外の文字セットのいずれのプロパティ値も設定可能です。ただし、標準のプロパティおよびコネクタ固有プロパティ、およびサポートされるビジネス・オブジェクトの名前では、英語文字セットのみを使用する必要があります。

標準プロパティとコネクタ固有プロパティの違いは、以下のとおりです。

- コネクタの標準プロパティは、コネクタのアプリケーション固有のコンポーネントとブローカー・コンポーネントの両方によって共有されます。すべてのコネクタが同じ標準プロパティのセットを使用します。これらのプロパティの説明は、各アダプター・ガイドの付録 A にあります。変更できるのはこれらの値の一部のみです。
- アプリケーション固有のプロパティは、コネクタのアプリケーション固有コンポーネント (アプリケーションと直接対話するコンポーネント) のみに適用されます。各コネクタには、そのコネクタのアプリケーションだけで使用されるアプリケーション固有のプロパティがあります。これらのプロパティには、デフォルト値が用意されているものもあれば、そうでないものもあります。また、一部のデフォルト値は変更することができます。各アダプター・ガイドのインストールおよび構成の章に、アプリケーション固有のプロパティおよび推奨値が記述されています。

「標準プロパティ」と「コネクタ固有プロパティ」のフィールドは、どのフィールドが構成可能であるかを示すために色分けされています。

- 背景がグレーのフィールドは、標準のプロパティを表します。値を変更することはできますが、名前の変更およびプロパティの除去はできません。
- 背景が白のフィールドは、アプリケーション固有のプロパティを表します。これらのプロパティは、アプリケーションまたはコネクタの特定のニーズによって異なります。値の変更も、これらのプロパティの除去も可能です。
- 「値」フィールドは構成できます。
- 「更新メソッド」フィールドは通知用であり、構成できません。このフィールドは、値が変更されたプロパティをアクティブにするために必要なアクションを示します。

標準コネクタ・プロパティの設定

標準のプロパティの値を変更するには、以下の手順を実行します。

1. 値を設定するフィールド内でクリックします。
2. 値を入力するか、ドロップダウン・メニューが表示された場合にはメニューから値を選択します。
3. 標準のプロパティの値をすべて入力後、以下のいずれかを実行することができます。
 - 変更内容を破棄し、元の値を保持したままで Connector Configurator を終了するには、「ファイル」>「終了」をクリックし (またはウィンドウを閉じ)、変更内容を保管するかどうかを確認するプロンプトが出されたら「いいえ」をクリックします。
 - Connector Configurator 内の他のカテゴリーの値を入力するには、そのカテゴリーのタブを選択します。「標準のプロパティ」(またはその他のカテゴリー) で入力した値は、次のカテゴリーに移動しても保持されます。ウィンドウ

を閉じると、すべてのカテゴリで入力した値を一括して保管するかまたは破棄するかを確認するプロンプトが出されます。

- 修正した値を保管するには、「ファイル」>「終了」をクリックし（またはウィンドウを閉じ）、変更内容を保管するかどうかを確認するプロンプトが出されたら「はい」をクリックします。「ファイル」メニューまたはツールバーから「保管」>「ファイルに」をクリックする方法もあります。

アプリケーション固有の構成プロパティの設定

アプリケーション固有の構成プロパティの場合、プロパティ名の追加または変更、値の構成、プロパティの削除、およびプロパティの暗号化が可能です。プロパティのデフォルトの長さは 255 文字です。

1. グリッドの左上端の部分で右マウス・ボタンをクリックします。ポップアップ・メニュー・バーが表示されます。プロパティを追加するには「追加」をクリックします。子プロパティを追加するには、親の行番号で右マウス・ボタンをクリックし、「子を追加」をクリックします。
2. プロパティまたは子プロパティの値を入力します。
3. プロパティを暗号化するには、「暗号化」ボックスを選択します。
4. 70 ページの『標準コネクタ・プロパティの設定』の説明に従い、変更内容を保管するかまたは破棄するかを選択します。

各プロパティごとに表示される「更新メソッド」は、変更された値をアクティブにするためにコンポーネントまたはエージェントの再始動が必要かどうかを示します。

重要: 事前設定のアプリケーション固有のコネクタ・プロパティ名を変更すると、コネクタに障害が発生する可能性があります。コネクタをアプリケーションに接続したり正常に実行したりするために、特定のプロパティ名が必要である場合があります。

コネクタ・プロパティの暗号化

「プロパティを編集」ウィンドウの「暗号化」チェック・ボックスにチェックマークを付けると、アプリケーション固有のプロパティを暗号化することができます。値の暗号化を解除するには、「暗号化」チェック・ボックスをクリックしてチェックマークを外し、「検証」ダイアログ・ボックスに正しい値を入力し、「OK」をクリックします。入力された値が正しい場合は、暗号化解除された値が表示されます。

各プロパティとそのデフォルト値のリストおよび説明は、各コネクタのアダプター・ユーザーズ・ガイドにあります。

プロパティに複数の値がある場合には、プロパティの最初の値に「暗号化」チェック・ボックスが表示されます。「暗号化」を選択すると、そのプロパティのすべての値が暗号化されます。プロパティの複数の値を暗号化解除するには、そのプロパティの最初の値の「暗号化」チェック・ボックスをクリックしてチェックマークを外してから、「検証」ダイアログ・ボックスで新規の値を入力します。入力値が一致すれば、すべての複数値が暗号化解除されます。

更新メソッド

更新メソッドについては、付録『コネクターの標準構成プロパティー』の44ページの『プロパティー値の設定と更新』を参照してください。

サポートされるビジネス・オブジェクト定義の指定

コネクターで使用するビジネス・オブジェクトを指定するには、Connector Configurator の「サポートされているビジネス・オブジェクト」タブを使用します。汎用ビジネス・オブジェクトと、アプリケーション固有のビジネス・オブジェクトの両方を指定する必要があり、またそれらのビジネス・オブジェクト間のマップの関連を指定することが必要です。

注: コネクターによっては、アプリケーションでイベント通知や (メタオブジェクトを使用した) 追加の構成を実行するために、特定のビジネス・オブジェクトをサポートされているものとして指定することが必要な場合もあります。詳細は、「コネクター開発ガイド (C++ 用)」または「コネクター開発ガイド (Java 用)」を参照してください。

ご使用のブローカーが ICS の場合

ビジネス・オブジェクト定義がコネクターでサポートされることを指定する場合や、既存のビジネス・オブジェクト定義のサポート設定を変更する場合は、「サポートされているビジネス・オブジェクト」タブをクリックし、以下のフィールドを使用してください。

ビジネス・オブジェクト名: ビジネス・オブジェクト定義がコネクターによってサポートされることを指定するには、System Manager を実行し、以下の手順を実行します。

1. 「ビジネス・オブジェクト名」リストで空のフィールドをクリックします。System Manager プロジェクトに存在するすべてのビジネス・オブジェクト定義を示すドロップダウン・リストが表示されます。
2. 追加するビジネス・オブジェクトをクリックします。
3. ビジネス・オブジェクトの「エージェント・サポート」(以下で説明) を設定します。
4. 「Connector Configurator」ウィンドウの「ファイル」メニューで、「プロジェクトに保管」をクリックします。追加したビジネス・オブジェクト定義に指定されたサポートを含む、変更されたコネクター定義が、System Manager のプロジェクトに保管されます。

サポートされるリストからビジネス・オブジェクトを削除する場合は、以下の手順を実行します。

1. ビジネス・オブジェクト・フィールドを選択するため、そのビジネス・オブジェクトの左側の番号をクリックします。
2. 「Connector Configurator」ウィンドウの「編集」メニューから、「行を削除」をクリックします。リスト表示からビジネス・オブジェクトが除去されます。
3. 「ファイル」メニューから、「プロジェクトに保管」をクリックします。

サポートされるリストからビジネス・オブジェクトを削除すると、コネクター定義が変更され、削除されたビジネス・オブジェクトはコネクターのこのインプリメン

ーションで使用不可になります。コネクターのコードに影響したり、そのビジネス・オブジェクト定義そのものが System Manager から削除されることはありません。

エージェント・サポート: ビジネス・オブジェクトがエージェント・サポートを備えている場合、システムは、コネクター・エージェントを介してアプリケーションにデータを配布する際にそのビジネス・オブジェクトの使用を試みます。

一般に、コネクターのアプリケーション固有ビジネス・オブジェクトは、そのコネクターのエージェントによってサポートされますが、汎用ビジネス・オブジェクトはサポートされません。

ビジネス・オブジェクトがコネクター・エージェントによってサポートされるよう指定するには、「エージェント・サポート」ボックスにチェックマークを付けます。「Connector Configurator」ウィンドウでは「エージェント・サポート」の選択の妥当性は検査されません。

最大トランザクション・レベル: コネクターの最大トランザクション・レベルは、そのコネクターがサポートする最大のトランザクション・レベルです。

ほとんどのコネクターの場合、選択可能な項目は「最大限の努力」のみです。

トランザクション・レベルの変更を有効にするには、サーバーを再始動する必要があります。

ご使用のブローカーが WebSphere Message Broker の場合

スタンドアロン・モードで作業している (System Manager に接続していない) 場合、手動でビジネス名を入力する必要があります。

System Manager を実行している場合、「サポートされているビジネス・オブジェクト」タブの「ビジネス・オブジェクト名」列の下にある空のボックスを選択できます。コンボ・ボックスが表示され、コネクターが属する統合コンポーネント・ライブラリー・プロジェクトから選択可能なビジネス・オブジェクトのリストが示されます。リストから必要なビジネス・オブジェクトを選択します。

「メッセージ・セット ID」は、WebSphere Business Integration Message Broker 5.0 のオプションのフィールドです。この ID が提供される場合、一意である必要はありません。ただし、WebSphere MQ Integrator および Integrator Broker 2.1 の場合は、一意の ID を提供する必要があります。

ご使用のブローカーが WAS の場合

使用するブローカー・タイプとして WebSphere Application Server を選択した場合、Connector Configurator にメッセージ・セット ID は必要ありません。「サポートされているビジネス・オブジェクト」タブには、サポートされるビジネス・オブジェクトの「ビジネス・オブジェクト名」列のみが表示されます。

スタンドアロン・モードで作業している (System Manager に接続していない) 場合、手動でビジネス・オブジェクト名を入力する必要があります。

System Manager を実行している場合、「サポートされているビジネス・オブジェクト」タブの「ビジネス・オブジェクト名」列の下にある空のボックスを選択できま

す。コンボ・ボックスが表示され、コネクターが属する統合コンポーネント・ライブラリー・プロジェクトから選択可能なビジネス・オブジェクトのリストが示されます。このリストから必要なビジネス・オブジェクトを選択します。

関係付けられたマップ (ICS のみ)

各コネクターは、現在 WebSphere InterChange Server でアクティブなビジネス・オブジェクト定義、およびそれらの関連付けられたマップのリストをサポートします。このリストは、「**関連付けられたマップ**」タブを選択すると表示されます。

ビジネス・オブジェクトのリストには、エージェントでサポートされるアプリケーション固有のビジネス・オブジェクトと、コントローラーがサブスクライブ・コラボレーションに送信する、対応する汎用オブジェクトが含まれます。マップの関連によって、アプリケーション固有のビジネス・オブジェクトを汎用ビジネス・オブジェクトに変換したり、汎用ビジネス・オブジェクトをアプリケーション固有のビジネス・オブジェクトに変換したりするとき、どのマップを使用するかが決定されます。

特定のソースおよび宛先ビジネス・オブジェクトについて一意的に定義されたマップを使用する場合、表示を開くと、マップは常にそれらの該当するビジネス・オブジェクトに関連付けられます。ユーザーがそれらを変更する必要はありません (変更できません)。

サポートされるビジネス・オブジェクトで使用可能なマップが複数ある場合は、そのビジネス・オブジェクトを、使用する必要のあるマップに明示的にバインドすることが必要になります。

「**関連付けられたマップ**」タブには以下のフィールドが表示されます。

- **ビジネス・オブジェクト名**

これらは、「**サポートされているビジネス・オブジェクト**」タブで指定した、このコネクターでサポートされるビジネス・オブジェクトです。「**サポートされているビジネス・オブジェクト**」タブでビジネス・オブジェクトを追加指定した場合、その内容は、「Connector Configurator」ウィンドウの「**ファイル**」メニューから「**プロジェクトに保管**」を選択して、変更を保管した後に、このリストに反映されます。

- **関連付けられたマップ**

この表示には、コネクターの、サポートされるビジネス・オブジェクトでの使用のためにシステムにインストールされたすべてのマップが示されます。各マップのソース・ビジネス・オブジェクトは、「**ビジネス・オブジェクト名**」表示でマップ名の左側に表示されます。

- **明示的**

場合によっては、関連付けられたマップを明示的にバインドすることが必要になります。

明示的バインディングが必要なのは、特定のサポートされるビジネス・オブジェクトに複数のマップが存在する場合のみです。ICS は、ブート時、各コネクターでサポートされるそれぞれのビジネス・オブジェクトにマップを自動的にバインドしようとしています。複数のマップでその入力データとして同一のビジネス・オブ

ジェクトが使用されている場合、サーバーは、他のマップのスーパーセットである 1 つのマップを見つけて、バインドしようとします。

他のマップのスーパーセットであるマップがないと、サーバーは、ビジネス・オブジェクトを単一のマップにバインドすることができないため、バインディングを明示的に設定することが必要になります。

以下の手順を実行して、マップを明示的にバインドします。

1. 「明示的 (Explicit)」列で、バインドするマップのチェック・ボックスにチェックマークを付けます。
2. ビジネス・オブジェクトに関連付けるマップを選択します。
3. 「Connector Configurator」ウィンドウの「ファイル」メニューで、「プロジェクトに保管」をクリックします。
4. プロジェクトを ICS に配置します。
5. 変更を有効にするため、サーバーをリブートします。

リソース (ICS)

「リソース」タブでは、コネクタ・エージェントが、コネクタ・エージェント並列処理を使用して同時に複数のプロセスを処理するかどうか、またどの程度処理するかを決定する値を設定できます。

すべてのコネクタがこの機能をサポートしているわけではありません。複数のプロセスを使用するよりも複数のスレッドを使用する方が通常は効率的であるため、Java でマルチスレッドとして設計されたコネクタ・エージェントを実行している場合、この機能を使用することはお勧めできません。

メッセージング (ICS)

メッセージング・プロパティは、DeliveryTransport 標準プロパティの値として MQ を設定し、ブローカー・タイプとして ICS を設定した場合にのみ、使用可能です。これらのプロパティは、コネクタによるキューの使用方法に影響します。

トレース/ログ・ファイル値の設定

コネクタ構成ファイルまたはコネクタ定義ファイルを開くと、Connector Configurator は、そのファイルのログおよびトレースの値をデフォルト値として使用します。Connector Configurator 内でこれらの値を変更できます。

ログとトレースの値を変更するには、以下の手順を実行します。

1. 「トレース/ログ・ファイル」タブをクリックします。
2. ログとトレースのどちらでも、以下のいずれかまたは両方へのメッセージの書き込みを選択できます。
 - コンソールに (STDOUT):
ログ・メッセージまたはトレース・メッセージを STDOUT ディスプレイに書き込みます。

注: STDOUT オプションは、Windows プラットフォームで実行しているコネクタの「トレース/ログ・ファイル」タブでのみ使用できます。

- ファイルに:
ログ・メッセージまたはトレース・メッセージを指定されたファイルに書き込みます。ファイルを指定するには、ディレクトリー・ボタン (省略符号) をクリックし、指定する格納場所へ移動し、ファイル名を指定し、「保管」をクリックします。ログ・メッセージまたはトレース・メッセージは、指定した場所の指定したファイルに書き込まれます。

注: ログ・ファイルとトレース・ファイルはどちらも単純なテキスト・ファイルです。任意のファイル拡張子を使用してこれらのファイル名を設定できます。ただし、トレース・ファイルの場合、拡張子として `.trc` ではなく `.trace` を使用することをお勧めします。これは、システム内に存在する可能性がある他のファイルとの混同を避けるためです。ログ・ファイルの場合、通常使用されるファイル拡張子は `.log` および `.txt` です。

データ・ハンドラー

データ・ハンドラー・セクションの構成が使用可能となるのは、`DeliveryTransport` の値に `JMS` を、また `ContainerManagedEvents` の値に `JMS` を指定した場合のみです。すべてのアダプターでデータ・ハンドラーを使用できるわけではありません。

これらのプロパティーに使用する値については、付録 A の『コネクターの標準構成プロパティー』の `ContainerManagedEvents` の下の説明を参照してください。その他の詳細は、「コネクター開発ガイド (C++ 用)」または「コネクター開発ガイド (Java 用)」を参照してください。

構成ファイルの保管

コネクターの構成が完了したら、コネクター構成ファイルを保管します。`Connector Configurator` では、構成中に選択したブローカー・モードでファイルを保管します。`Connector Configurator` のタイトル・バーには現在のブローカー・モード (`ICS`、`WMQI`、または `WAS`) が常に表示されます。

ファイルは XML 文書として保管されます。XML 文書は次の 3 通りの方法で保管できます。

- System Manager から、統合コンポーネント・ライブラリーに `*.con` 拡張子付きファイルとして保管します。
- System Manager から、指定したディレクトリーに `*.con` 拡張子付きファイルとして保管します。
- スタンドアロン・モードで、ディレクトリー・フォルダーに `*.cfg` 拡張子付きファイルとして保管します。

System Manager でのプロジェクトの使用法、および配置の詳細については、以下のインプリメンテーション・ガイドを参照してください。

- ICS: 「*WebSphere InterChange Server* インプリメンテーション・ガイド」
- WebSphere Message Brokers : 「*WebSphere Message Brokers* 使用アダプター・インプリメンテーション・ガイド」
- WAS: 「*IBM WebSphere Business Integration Adapters* アダプター実装ガイド (*WebSphere Application Server*)」

構成ファイルの変更

既存の構成ファイルの統合ブローカー設定を変更できます。これにより、他のブローカーで使用する構成ファイルを新規に作成するときに、このファイルをテンプレートとして使用できます。

注: 統合ブローカーを切り替える場合には、ブローカー・モード・プロパティと同様に他の構成プロパティも変更する必要があります。

既存の構成ファイルでのブローカーの選択を変更するには、以下の手順を実行します (オプション)。

- Connector Configurator で既存の構成ファイルを開きます。
- 「標準のプロパティ」タブを選択します。
- 「標準のプロパティ」タブの「BrokerType」フィールドで、ご使用のブローカーに合った値を選択します。

現行値を変更すると、プロパティ画面の利用可能なタブおよびフィールド選択がただちに更新され、選択した新規ブローカーに適したタブとフィールドのみが表示されます。

構成の完了

コネクターの構成ファイルを作成し、そのファイルを変更した後で、コネクターの始動時にコネクターが構成ファイルの位置を特定できるかどうかを確認してください。

これを行うには、コネクターが使用する始動ファイルを開き、コネクター構成ファイルに使用されている格納場所とファイル名が、ファイルに対して指定した名前およびファイルを格納したディレクトリまたはパスと正確に一致しているかどうかを検証します。

グローバル化環境における Connector Configurator の使用

Connector Configurator はグローバル化され、構成ファイルと統合ブローカー間の文字変換を処理できます。Connector Configurator では、ネイティブなエンコード方式を使用しています。構成ファイルに書き込む場合は UTF-8 エンコード方式を使用します。

Connector Configurator は、以下の場所で英語以外の文字をサポートします。

- すべての値のフィールド
- ログ・ファイルおよびトレース・ファイル・パス (「トレース/ログ・ファイル」タブで指定)

CharacterEncoding および Locale 標準構成プロパティのドロップ・リストに表示されるのは、サポートされる値の一部のみです。ドロップ・リストに、サポートされる他の値を追加するには、製品ディレクトリの %Data%Std%stdConnProps.xml ファイルを手動で変更する必要があります。

例えば、Locale プロパティの値のリストにローカル en_GB を追加するには、stdConnProps.xml ファイルを開き、以下に太文字で示した行を追加してください。

```
<Property name="Locale"
isRequired="true"
updateMethod="component restart">
  <ValidType>String</ValidType>
  <ValidValues>
    <Value>ja_JP</Value>
    <Value>ko_KR</Value>
    <Value>zh_CN</Value>
    <Value>zh_TW</Value>
    <Value>fr_FR</Value>
    <Value>de_DE</Value>
    <Value>it_IT</Value>
    <Value>es_ES</Value>
    <Value>pt_BR</Value>
    <Value>en_US</Value>
    <Value>en_GB</Value>
  </ValidValues>
  <DefaultValue>en_US</DefaultValue>
</Property>
```

特記事項

本書に記載の製品、サービス、または機能が日本においては提供されていない場合があります。日本で利用可能な製品、サービス、および機能については、日本 IBM の営業担当員にお尋ねください。本書で IBM 製品、プログラム、またはサービスに言及していても、その IBM 製品、プログラム、またはサービスのみが使用可能であることを意味するものではありません。これらに代えて、IBM の知的所有権を侵害することのない、機能的に同等の製品、プログラム、またはサービスを使用することができます。ただし、IBM 以外の製品とプログラムの操作またはサービスの評価および検証は、お客様の責任で行っていただきます。

IBM は、本書に記載されている内容に関して特許権 (特許出願中のものを含む) を保有している場合があります。本書の提供は、お客様にこれらの特許権について実施権を許諾することを意味するものではありません。実施権についてのお問い合わせは、書面にて下記宛先にお送りください。

〒106-0032
東京都港区六本木 3-2-31
IBM World Trade Asia Corporation
Licensing

以下の保証は、国または地域の法律に沿わない場合は、適用されません。

IBM およびその直接または間接の子会社は、本書を特定物として現存するままの状態を提供し、商品性の保証、特定目的適合性の保証および法律上の瑕疵担保責任を含むすべての明示もしくは黙示の保証責任を負わないものとします。国または地域によっては、法律の強行規定により、保証責任の制限が禁じられる場合、強行規定の制限を受けるものとします。

この情報には、技術的に不適切な記述や誤植を含む場合があります。本書は定期的に見直され、必要な変更は本書の次版に組み込まれます。IBM は予告なしに、随時、この文書に記載されている製品またはプログラムに対して、改良または変更を行うことがあります。

本書において IBM 以外の Web サイトに言及している場合がありますが、便宜のため記載しただけであり、決してそれらの Web サイトを推奨するものではありません。それらの Web サイトにある資料は、この IBM 製品の資料の一部ではありません。それらの Web サイトは、お客様の責任でご使用ください。

IBM は、お客様が提供するいかなる情報も、お客様に対してなんら義務も負うことのない、自ら適切と信ずる方法で、使用もしくは配布することができるものとします。

本プログラムのライセンス保持者で、(i) 独自に作成したプログラムとその他のプログラム (本プログラムを含む) との間での情報交換、および (ii) 交換された情報の相互利用を可能にすることを目的として、本プログラムに関する情報を必要とする方は、下記に連絡してください。

IBM Burlingame Laboratory Director

IBM Burlingame Laboratory
577 Airport Blvd., Suite 800
Burlingame, CA 94010
U.S.A

本プログラムに関する上記の情報は、適切な使用条件の下で使用することができませんが、有償の場合もあります。

本書で説明されているライセンス・プログラムまたはその他のライセンス資料は、IBM 所定のプログラム契約の契約条項、IBM プログラムのご使用条件、またはそれと同等の条項に基づいて、IBM より提供されます。

この文書に含まれるいかなるパフォーマンス・データも、管理環境下で決定されたものです。そのため、他の操作環境で得られた結果は、異なる可能性があります。一部の測定が、開発レベルのシステムで行われた可能性がありますが、その測定値が、一般に利用可能なシステムのものと同じである保証はありません。さらに、一部の測定値が、推定値である可能性があります。実際の結果は、異なる可能性があります。お客様は、お客様の特定の環境に適したデータを確かめる必要があります。

IBM 以外の製品に関する情報は、その製品の供給者、出版物、もしくはその他の公に利用可能なソースから入手したものです。IBM は、それらの製品のテストは行っておりません。したがって、他社製品に関する実行性、互換性、またはその他の要求については確認できません。IBM 以外の製品の性能に関する質問は、それらの製品の供給者をお願いします。

本書には、日常の業務処理で用いられるデータや報告書の例が含まれています。より具体性を与えるために、それらの例には、個人、企業、ブランド、あるいは製品などの名前が含まれている場合があります。これらの名称はすべて架空のものであり、名称や住所が類似する企業が実在しているとしても、それは偶然にすぎません。

IBM の将来の方向または意向に関する記述については、予告なしに変更または撤回される場合があります、単に目標を示しているものです。

プログラミング・インターフェース情報

プログラミング・インターフェース情報は、プログラムを使用してアプリケーション・ソフトウェアを作成する際に役立ちます。

一般使用プログラミング・インターフェースにより、お客様はこのプログラム・ツール・サービスを含むアプリケーション・ソフトウェアを書くことができます。

ただし、この情報には、診断、修正、および調整情報が含まれている場合があります。診断、修正、調整情報は、お客様のアプリケーション・ソフトウェアのデバッグ支援のために提供されています。

警告: 診断、修正、調整情報は、変更される場合がありますので、プログラミング・インターフェースとしては使用しないでください。

商標

以下は、IBM Corporation の商標です。

IBM
IBM ロゴ
AIX
CrossWorlds
DB2
DB2 Universal Database
Domino
Lotus
Lotus Notes
MQIntegrator
MQSeries
Tivoli
WebSphere

Microsoft、Windows、Windows NT および Windows ロゴは、Microsoft Corporation の米国およびその他の国における商標です。

MMX、Pentium および ProShare は、Intel Corporation の米国およびその他の国における商標です。

Java およびすべての Java 関連の商標およびロゴは、Sun Microsystems, Inc. の米国およびその他の国における商標または登録商標です。

他の会社名、製品名およびサービス名等はそれぞれ各社の商標です。

Adapter for JD Edwards OneWorld には、Eclipse Project (<http://www.eclipse.org/>) により開発されたソフトウェアが含まれています。



IBM WebSphere Business Integration Adapter Framework V2.4.0

IBM WebSphere InterChange Server V4.3、IBM WebSphere Business Integration Toolset V4.3、IBM WebSphere Business Integration Adapters V2.4、IBM WebSphere Business Integration Collaborations V4.3



Printed in Japan