

IBM WebSphere Commerce - Express



# 快速入門 OS/400 版

5.5 版



IBM WebSphere Commerce - Express



# 快速入門 OS/400 版

5.5 版

**注意事項：**

在使用本資訊及其支援的產品之前，請先閱讀第 37 頁的『注意事項』的一般資訊。

**第一版，2003 年 9 月**

本版適用於 IBM WebSphere Commerce - Express 5.5 版以及所有後續版本。請確定您使用的是正確的產品層次版本。

請向 IBM 業務代表或向當地的 IBM 分公司訂購出版品。

IBM 歡迎您提供意見。您可利用線上 IBM WebSphere Commerce 文件讀者意見表來提供意見，您可從下列 URL 取得這份表格：

<http://www.ibm.com/software/webservers/commerce/rcf.html>

當您傳送資訊給 IBM 時，即授與 IBM 非獨占的資訊使用或公佈權利，IBM 不需對您負任何責任。

**© Copyright International Business Machines Corporation 1996, 2003. All rights reserved.**

# 目錄

<b>第 1 章 歡迎使用 WebSphere® Commerce - Express</b> . . . . .	<b>1</b>	完成「快速」安裝 . . . . .	22
本書的更新 . . . . .	1	驗證您的安裝 . . . . .	26
本書中的使用慣例 . . . . .	2	使用日誌檔驗證安裝 . . . . .	28
本書中所使用的變數 . . . . .	2	WebSphere Commerce - Express 安裝日誌 . . . . .	28
安裝路徑 . . . . .	2	WebSphere Application Server 安裝日誌 . . . . .	28
支援的 Web 瀏覽器 . . . . .	3	WebSphere Commerce 實例建立日誌 . . . . .	28
WebSphere Commerce - Express 所用的埠號 . . . . .	3	下一步驟 . . . . .	30
WebSphere Commerce - Express 所用的語言環境 . . . . .	4	<b>第 6 章 解除安裝 WebSphere Commerce - Express 元件</b> . . . . .	<b>31</b>
快速參照使用者 ID、密碼和 URL . . . . .	5	解除安裝 WebSphere Commerce - Express、WebSphere Commerce Payments 或 WebSphere Commerce 配置管理程式用戶端 . . . . .	31
<b>第 2 章 前置安裝需求</b> . . . . .	<b>7</b>	解除安裝 WebSphere Application Server . . . . .	31
基本知識要求 . . . . .	7	<b>第 7 章 其他相關資訊的位置</b> . . . . .	<b>33</b>
硬體基本需求 . . . . .	7	WebSphere Commerce 資訊 . . . . .	33
軟體基本需求 . . . . .	8	WebSphere Commerce 線上說明 . . . . .	33
建立 iSeries 使用者設定檔 . . . . .	9	WebSphere Commerce Technical Library . . . . .	33
路徑變數 . . . . .	10	WebSphere Commerce Payments 資訊 . . . . .	33
<b>第 3 章 認識 iSeries 的特有概念</b> . . . . .	<b>13</b>	IBM HTTP Server 資訊 . . . . .	35
根檔案系統 . . . . .	13	WebSphere Application Server 資訊 . . . . .	35
<b>第 4 章 建議拓樸</b> . . . . .	<b>15</b>	DB2 Universal Database 資訊 . . . . .	35
單一節點型拓樸 . . . . .	15	其他 IBM 出版品 . . . . .	36
將 WebSphere Commerce - Express 安裝在單一節點型拓樸上 . . . . .	15	<b>注意事項</b> . . . . .	<b>37</b>
二節點型拓樸 . . . . .	18	商標 . . . . .	38
開發環境的拓樸 . . . . .	19		
<b>第 5 章 安裝 WebSphere Commerce - Express</b> . . . . .	<b>21</b>		



---

## 第 1 章 歡迎使用 WebSphere® Commerce - Express

本書說明如何在單一機器上安裝及配置 WebSphere Commerce - Express for @server iSeries™ 5.5 版的主要元件。本書的適用對象是系統管理者或任何負責執行安裝與配置作業的人員。有關進階配置實務內容的資訊，請參閱 *WebSphere Commerce - Express 安裝手冊*。

### 重要事項

除非另有指出，本書中凡提及 *WebSphere Commerce* 時，皆代表 *WebSphere Commerce - Express*。

有關 *WebSphere Commerce - Express Developer Edition* 的安裝和配置，請參閱 *WebSphere Commerce - Express Developer Edition 安裝手冊*。

---

## 本書的更新

本安裝手冊以及本書的任何更新版本都是以 PDF 檔的格式提供，您可以從 *WebSphere Commerce Technical Library* 網站中取得這些檔案，其網址為：

<http://www.ibm.com/software/commerce/library/>

有關 *WebSphere Commerce - Express* 的其他資訊，請參閱下列網站：

<http://www.ibm.com/software/genservers/commerce/express/>

有關其他支援資訊，請造訪 *WebSphere Commerce Support* 網站：

<http://www.ibm.com/software/commerce/support/>

如果要知道產品最新的變更，請參閱更新後的產品 *README* 檔；此檔案可在 *WebSphere Commerce - Express CD 1* 的根目錄中找到，也可從下列的 *WebSphere Commerce Technical Library* 網站中取得：

<http://www.ibm.com/software/commerce/library/>

如果您要安裝在具備 *WebSphere Commerce Version 5.4 Professional Entry Edition* 的系統上，請參閱 *WebSphere Commerce - Express 移轉手冊*。

本文件自前一版所做的更新會在頁邊中以修訂字元加以識別。本書所用的修訂字元慣例如下：

- "+" 字元代表本文件現行版本中所做的更新。
- "!" 字元代表本文件舊版中所做的更新。

---

## 本書中的使用慣例

本書的使用慣例如下：

粗體字型	表示指令或圖形式使用者介面 (GUI) 控制項，如：欄位名稱、圖示或功能表選項。
等寬字型	表示您必須輸入完全相同的文字範例以及檔名、目錄路徑與名稱。
斜體字型	用來強調某些字。另外，以斜體字表示的名稱，必須以符合您系統的適當值取代之。

---

## 本書中所使用的變數

本書中所使用的某些主要變數如下：

*host\_name*

這個變數代表您的 WebSphere Commerce 伺服器的完整主機名稱（例如，`server.mydomain.ibm.com` 就是完整的名稱）。

*instance\_name*

這個變數代表您正在使用的 WebSphere Commerce 實例的名稱（例如，`mall1`）。

*WAS\_instance\_name*

這個變數代表與您的 WebSphere Commerce 實例相關聯的 WebSphere Application Server 的名稱。

*cell\_name*

這個變數代表 WebSphere Application Server 資料格的名稱。

---

## 安裝路徑

當本書提到安裝路徑時，會使用以下預設路徑名稱：

WebSphere Commerce - Express 5.5 版	<i>WC_installdir</i>
WebSphere Application Server 5.0.2 版	<i>WAS_installdir</i>



請參閱第 10 頁的『路徑變數』，以取得本書如何參照各種已安裝產品的安裝路徑的其他資訊。

---

## 支援的 Web 瀏覽器

如果要存取 WebSphere Commerce 的工具和線上說明，您只能從位於和 WebSphere Commerce 機器同一個網路且執行 Windows® 作業系統的機器上，使用 Microsoft® Internet Explorer 6.0 來存取。您必須使用 Internet Explorer 完整版 6.0（也就是 Internet Explorer 6.0 Service Pack 1 以及「網際網路工具」），其中包含 Microsoft 最新的重要安全更新程式 -- 舊版不支援 WebSphere Commerce 工具的完整功能。

購物者可使用下列任何 Web 瀏覽器來存取網站，這些瀏覽器都已使用 WebSphere Commerce 測試過：

- 適用於 Windows 的 AOL 7 或更新的版本
- Microsoft Internet Explorer：
  - 適用於 Windows 的 5.5 版（或更新的版本）
  - 適用於 Macintosh 的第 5 版或更新的版本
- Mozilla 1.0 版（或更新的版本）
- Netscape 6.0 版（或更新的版本）
- Netscape Navigator 4.6 版（或更新的版本）

---

## WebSphere Commerce - Express 所用的埠號

下列是 WebSphere Commerce 或其元件產品使用的預設埠號清單。請確定不要在非 WebSphere Commerce 應用程式中使用這些埠。如果您的系統上有配置防火牆，請確定您可以存取這些埠。

### 埠號 使用者

- 80** IBM HTTP Server。
- 389** 輕裝備目錄存取通訊協定 (LDAP) 目錄伺服器。
- 443** IBM HTTP Server - 安全埠。此安全埠需要 SSL。
- 1099** WebSphere Commerce 配置管理程式伺服器。
- 2809** WebSphere Application Server 引導程序位址。
- 5432** WebSphere Commerce Payments 非安全伺服器。
- 5433** WebSphere Commerce Payments 安全伺服器。此安全埠需要 SSL。
- 5557** WebSphere Application Server 內部 Java™ 傳訊服務伺服器。

- 5558** WebSphere Application Server Java 傳訊服務伺服器的佇列位址。
- 5559** WebSphere Application Server Java 傳訊服務的直接位址。
- 7873** WebSphere Application Server DRS 用戶端位址。
- 8000** WebSphere Commerce Accelerator。此安全埠需要 SSL。
- 8002** WebSphere Commerce 管理主控台。此安全埠需要 SSL。
- 8004** WebSphere Commerce 組織管理主控台。此安全埠需要 SSL。
- 8008** IBM HTTP Server 管理埠。
- 8880** WebSphere Application Server SOAP 連接器位址。
- 9043** WebSphere Application Server 管理主控台安全埠。此安全埠需要 SSL。
- 9080** WebSphere Application Server HTTP 傳輸。
- 9090** WebSphere Application Server 管理主控台埠。
- 9443** WebSphere Application Server HTTPS 傳輸埠。
- 9501** WebSphere Application Server 安全關聯服務。
- 9502** WebSphere Application Server 共通安全埠。
- 9503** WebSphere Application Server 共通安全埠。

---

## WebSphere Commerce - Express 所用的語言環境

WebSphere Commerce 只能使用有效的 Java 語言環境。請確定您的系統已安裝適合您語言的語言環境。請確定在您所設定之任何與語言環境有關環境變數中，皆含有 WebSphere Commerce 支援的語言環境。下表是 WebSphere Commerce 所支援的語言環境代碼。

語言	語言環境代碼
德文	de_DE
英文	en_US
西班牙文	es_ES
法文	fr_FR
義大利文	it_IT
日文	ja_JP
韓文	ko_KR
巴西葡萄牙文	pt_BR
簡體中文	zh_CN

## 快速參照使用者 ID、密碼和 URL

WebSphere Commerce 環境管理需要使用多個使用者 ID。下表說明了這些使用者 ID 和其必備權限。對於 WebSphere Commerce 使用者 ID，其預設密碼會在下面提供。

使用者 ID	預設值	附註
iSeries 使用者設定檔		<p>在您安裝與配置 WebSphere Commerce 時，經常會用到與提到下列兩個 iSeries 使用者設定檔：</p> <ul style="list-style-type: none"> <li>您建立以用來安裝 WebSphere Commerce 和啓動「配置管理程式」的使用者設定檔。如果要安裝和配置 WebSphere Commerce，您必須使用 iSeries 的 USRCLS(*SECOFR) 使用者設定檔或使用 QSECOFR 使用者設定檔。如果您需要建立使用者設定檔，請參閱第 9 頁的『建立 iSeries 使用者設定檔』。</li> <li>另一個使用者設定檔是您在建立 WebSphere Commerce 實例時由「配置管理程式」所建。這個使用者設定檔亦稱爲“實例使用者設定檔”。每當您建立 WebSphere Commerce 實例時，「配置管理程式」即會建立 USRCLS(*USER) 使用者設定檔。如果您需要建立使用者設定檔，請參閱第 9 頁的『建立 iSeries 使用者設定檔』。</li> </ul>
配置管理程式使用者 ID	預設配置管理程式使用者 ID 與密碼爲 webadmin 與 webibm	配置管理程式工具的圖形式介面可讓您修改配置 WebSphere Commerce 的方式。您可從任何可支援 Microsoft Internet Explorer 6.0、和 WebSphere Commerce 同網路，以及已安裝配置管理程式用戶端的機器來存取配置管理程式。

使用者 ID	預設值	附註
WebSphere Commerce 網站管理者	不適用。 「網站管理者」ID 和密碼是在「快速」安裝期間建立的。	<p>「網站管理者」使用者 ID 與密碼適用於下列 WebSphere Commerce 工具：</p> <ul style="list-style-type: none"> <li>• WebSphere Commerce Accelerator. 如果要存取 WebSphere Commerce Accelerator，請在與 WebSphere Commerce 機器位於同網路上的 Windows 機器上開啓 Internet Explorer，然後輸入下列 URL： <code>https://host_name:8000/accelerator</code></li> <li>• WebSphere Commerce 管理主控台. 如果要存取 WebSphere Commerce 「管理主控台」，請在與 WebSphere Commerce 機器位於同一個網路上的 Windows 機器上開啓 Internet Explorer，然後輸入下列 URL： <code>https://host_name:8002/adminconsole</code></li> <li>• WebSphere Commerce 組織管理主控台。如果要存取 WebSphere Commerce 組織管理主控台，請在與 WebSphere Commerce 機器位於同一個網路上的 Windows 機器上開啓 Internet Explorer，然後輸入下列 URL： <code>https://host_name:8004/orgadminconsole</code></li> </ul> <p>WebSphere Commerce 會要求您所用的使用者 ID 和密碼必須遵循下列規則：</p> <ul style="list-style-type: none"> <li>• 密碼長度至少有 8 個字元。</li> <li>• 密碼中至少必須包含一個數值字元。</li> <li>• 密碼中至少必須包含一個英文字母。</li> <li>• 密碼中同一個字元不能出現超過 4 次。</li> <li>• 密碼中同一個字元不同連著出現 3 次。</li> </ul>
WebSphere Commerce Payments 管理者	當您安裝 WebSphere Commerce Payments 時，會自動將 WebSphere Commerce Payments 管理者職務指定給 WebSphere Commerce 「網站管理者」ID。	WebSphere Commerce Payments 管理者職務可讓使用者 ID 控制和管理 WebSphere Commerce Payments。

---

## 第 2 章 前置安裝需求

本節說明在您安裝 WebSphere Commerce - Express 之前必須執行的步驟。

### 重要事項

您必須完成這些前置安裝步驟，才能確保安裝作業可以順利完成。

---

### 基本知識要求

如果要安裝及配置 WebSphere Commerce - Express，您必須具備下列知識：

- 您的作業系統
- 網際網路
- Web 伺服器操作以及維護
- IBM DB2 Universal Database™ for iSeries
- 「基本指令語言」指令

如果要建立並且自訂商店，您必須具備下列知識：

- WebSphere Application Server
- IBM DB2 Universal Database for iSeries
- HTML 以及 XML
- 結構化查詢語言 (SQL)
- Java 程式設計

有關開發商店前端以及商店資料資產的資訊，請參閱 *WebSphere Commerce 商店程式開發手冊*。有關開發或自訂商業邏輯（或商店後端邏輯）的資訊，請參閱 *WebSphere Commerce 程式設計手冊與教學指導文件*。

---

### 硬體基本需求

在安裝 WebSphere Commerce - Express 之前，請先確定您符合下列的最低硬體基本需求：

- 下列任何伺服器（所建議的最小值）：
  - AS/400e™ Server Model 170，處理器特性 2385

- AS/400e Server Model 720，處理器特性 2062
- @server iSeries Server Model 270，處理器特性 2252
- @server iSeries Server Model 810，處理器特性 2465，CPW 為 750
- @server iSeries Server Model 820，處理器特性 2396
- 1.5 GB 記憶體（所建議的最小值）

**註：**若系統低於上述我們建議的最小值，則或許可用於能支援使用者數目有限且可忍受伺服器起始設定時間較長的环境中。

此外，您需要具備下列：

- 一部執行 Windows 作業系統且能夠執行 Web 瀏覽器（像是 Internet Explorer）的工作站，且其所用的監視器具備圖形顯示能力。
- 一個滑鼠或其他指標裝置
- 「傳輸控制通訊協定/網際網路通訊協定 (TCP/IP)」通訊協定支援的區域網路 (LAN) 卡

---

## 軟體基本需求

在安裝 WebSphere Commerce 之前，請先確定您符合下列的最低軟體基本要求：

- OS/400® 5.2 版 (V5R2M0) 或以上 (5722SS1)，其中包含：
  - DB2 Universal Database for iSeries V5R2M0
  - 主機伺服器 (5722SS1 選項 12)
 

您可以在 OS/400 指令行中輸入 STRHOSTSVR \*ALL，利用「啟動主機伺服器」(STRHOSTSVR) 指令來啟動主機伺服器。QSERVER 子系統必須在 iSeries 系統中執行。
  - Qshell 直譯器 (5722SS1 選項 30)
  - Portable App Solutions Environment (5722SS1 選項 33)
  - 數位憑證管理程式 (5722SS1 選項 34)
  - International Components for Unicode (5722SS1 選項 39)
- IBM Java Developer Kit 1.3 版 (5722JV1 選項 5)
- IBM HTTP Server Powered by Apache (5722DG1)。
- Crypto Access Provider 128-Bit for AS/400® (5722AC3)
- TCP/IP 連結性公用程式 (5722TC1)
- 此外，您可能會想安裝下列的選用產品：
  - iSeries Access (5722XW1，選項 \*BASE 和 1)
  - iSeries Access for Windows (5722XE1)

- DB2® Query Manager 與 SQL Development Kit (5722ST1)
- WebSphere Application Server 網路部署 (5733WS5 選項 5)
- LDAP Directory Services (5722SS1)。LDAP 產品是隨附於 OS/400 V5R2M0 中，而且會安裝到您的 iSeries 系統中。

## 建立 iSeries 使用者設定檔

在安裝 WebSphere Commerce 前，請確定您對 QSECOFR 使用者設定檔或 iSeries 的 USRCLS(\*SECOFR) 使用者設定檔有存取權。

如果您需要建立 iSeries 使用者設定檔，可以使用 OS/400 指令行或 iSeries Access。如果您使用指令行，請依照下列步驟進行以建立使用者設定檔：

1. 輸入 CRTUSRPRF。
2. 按 PF4 取得提示。
3. 完成必要參數，然後按 Enter 鍵建立使用者設定檔。

如果您使用 iSeries Access，請執行下列步驟來建立使用者設定檔：

1. 在導覽樹狀圖中，按兩下將建立新使用者的 iSeries 伺服器。
2. 按兩下**使用者與群組**。
3. 按一下**所有使用者**。右畫面中會列出 iSeries 中的所有使用者。
4. 以滑鼠右鍵按一下**所有使用者**，然後選取**新使用者**。會開啓「新使用者視窗」。
5. 輸入必要資訊，然後按「新增」，以建立使用者設定檔。

您應該使用下列地區設定來建立 iSeries 使用者設定檔：

表 1. iSeries 使用者設定檔的地區設定

語言	CCSID	LangID	CountryID
英文	37	ENU	US
法文	297	FRA	FR
德文	273	DEU	DE
義大利文	280	ITA	IT
西班牙文	284	ESP	ES
巴西葡萄牙文	37	PTB	BR
日文	5035	JPN	JP
韓文	933	KOR	KR
繁體中文	937	CHT	TW
簡體中文	935	CHS	CN

使用上述定義以外的 iSeries 使用者設定檔時，或許可以運作，但仍未經過測試。

在建立 iSeries 使用者設定檔後，請使用 **DSPUSRPRF** 指令來判斷起始目錄 (HOMEDIR)。請確定 HOMEDIR 已存在您的 iSeries 系統中。如果 HOMEDIR 不存在，請使用 OS/400 指令 MKDIR 建立一個。(以下將以 *home\_directory* 來表示 HOMEDIR。)

HOMEDIR 必須含有一個名為 `SystemDefault.properties` 的檔案，它必須標記為 819，且內含 ASCII 資料。這個檔案所指定的 `file.encoding` 內容，必須和您的 iSeries 使用者設定檔相符。您必須在同一行中指定 `file.encoding` 內容，中間不能有空格，而且必須區分大小寫。`file.encoding` 內容可為下列值之一：

- 簡體中文：  
`file.encoding=Cp1381`
- 韓文：  
`file.encoding=KSC5601`
- 繁體中文：  
`file.encoding=Cp950`
- 日文：  
`file.encoding=SJIS`
- 其他所有語言：  
`file.encoding=ISO8859_1`

如果要建立 `SystemDefault.properties` 檔，請執行下列動作：

1. 在 PC 上，使用「記事本」建立一個 `SYSDFT.FILE` 檔
2. 在此檔案中，輸入適合您語言的適當 `file.encoding` 字行（請見上述）。例如：

```
file.encoding=ISO8859_1
```

3. 儲存此檔案，並將之複製到 iSeries 系統內的 `/home_directory` 中
4. 從 OS/400 指令行，輸入下列：

```
COPY OBJ('/home_directory/SYSDFT.FILE')  
      TOOBJ('/home_directory/SystemDefault.properties')  
      TOCCSID(819)
```

5. 一旦建立新檔案後，請確定其中含有適當的 ASCII 資料。

---

## 路徑變數

本書使用下列路徑變數：



*WAS\_installdir*

您機器上的 WebSphere Application Server 安裝目錄：  
/QIBM/ProdData/WebAS5/Base。

*WAS\_userdir*

WebSphere Application Server 所用，並可修改或需由使用者配置之所有資料的目錄： /QIBM/UserData/WebAS5/Base/*WAS\_instance\_name*。

*WC\_installdir*

WebSphere Commerce 的安裝目錄。其中包含您機器上的所有 WebSphere Commerce 專用資料： /QIBM/ProdData/CommerceServer55。

*WC\_userdir*

所有供 WebSphere Commerce 使用的資料以及使用者可修改或配置的資料所在的目錄： /QIBM/UserData/CommerceServer55。

**註：** 在 iSeries 中，您無法修改或變更上述的預設安裝路徑。WebSphere Commerce for iSeries 產品只接受上述目錄，如果這些目錄不存在，就可能無法正常運作。



---

## 第 3 章 認識 iSeries 的特有概念

本章說明 IBM® @server iSeries 和 OS/400 作業系統的特有概念。其中包括：

- 「整合式檔案系統」(IFS) 中各種不同檔案系統的討論
- WebSphere Commerce 系統的檔案組織

---

### 根檔案系統

根（或為 /）檔案系統完全發揮了「整合式檔案系統」中之階層目錄結構與串流檔支援的優點。根檔案系統具備 DOS 與 OS/2® 檔案系統的特性。

WebSphere Commerce 採用一個分離出來的根檔案結構。所有供 WebSphere Commerce 使用而且可修改或需由使用者配置的資料，都會放在 UserData 子目錄中，而 WebSphere Commerce 所有的專有資料則放在 ProdData 子目錄中。這是為了明白區分這兩種資訊類型，以便儘可能簡化日後的移轉工作，從而有助於檔案的處理。

#### 註：

1. 您只能變更實例根路徑中所包含的檔案，其預設值為：

`WC_userdir/instances/instance_name`

`WC_userdir` 的預設值是列在第 10 頁的『路徑變數』中。

2. 部署實例的 Enterprise 應用程式時，所有的 JSP 檔案和其他資產都是儲存在：

`WAS_userdir/installedApps/cell_name/WC_instance_name.ear`

這個目錄中的檔案也可以修改。`WAS_userdir` 的預設值是列在第 10 頁的『路徑變數』中。

當您為特定實例配置 WebSphere Commerce 時，「配置管理程式」會將選取的配置選項的所有必要檔案複製到 `WC_userdir` 路徑中。您不應變更下列路徑中所含的原始檔案：

`WC_installdir`

`WC_installdir` 和 `WC_userdir` 的預設值是列在第 10 頁的『路徑變數』中。

**警告：** 如果您套用 PTF 或重新安裝產品，可能會刪除或改寫 ProdData 目錄路徑中的檔案。因此，最好勿將任何自訂的檔案儲存在 ProdData 目錄路徑中。

下表列出由 WebSphere Commerce 安裝與配置程序所建立的，並且儲存在根檔案系統中的目錄與串流檔。目錄路徑 */instance\_root/* 是指目錄路徑 *WC\_userdir/instances/instance\_name*，其中 *instance\_name* 是您在配置期間為實例提供的名稱。

路徑	意義
<i>/instance_root/xml/instance_name.xml</i>	實例配置檔。這個檔案含有 WebSphere Commerce 伺服器的配置設定。
<i>/instance_root/web</i>	IBM HTTP Server 文件起始目錄。
<i>/instance_root/conf</i>	包含 IBM HTTP Server 配置檔 (httpd.conf) 的目錄。
<i>WAS_userdir/installedApps/cell_name/WC_instance_name.ear</i>	內含實例內容檔的目錄。有關自訂資產的確實位置，請參閱 <i>WebSphere Commerce 程式設計手冊</i> 與教學指導文件。
<i>/instance_root/logs</i>	內含 WebSphere Commerce 日誌檔的目錄。
<i>/instance_root/xml</i>	內含 WebSphere Commerce 實例配置 XML 檔的目錄。

*WAS\_userdir* 的預設值是列在第 10 頁的『路徑變數』中。

---

## 第 4 章 建議拓樸

本章說明 WebSphere Commerce - Express 元件與支援軟體（如：資料庫伺服器與 Web 伺服器）的建議拓樸。本章所述的拓樸為 WebSphere Commerce - Express 最常使用的拓樸，不過仍可使用 WebSphere Commerce - Express 的其他拓樸。

在所有拓樸中，所有節點皆必須執行在相同層次的相同作業系統。這包括 WebSphere Commerce - Express 所需的任何修補程式、修訂、Service Pack 或修正程式。

本章所用的詞彙如下：

### 資料庫節點

在拓樸中，此節點只含有 WebSphere Commerce - Express 所用的資料庫伺服器。

### Web 伺服器節點

在拓樸中，此節點只含有 WebSphere Commerce - Express 所用的 Web 伺服器。

### WebSphere Commerce 節點

在拓樸中，此節點含有 WebSphere Commerce 伺服器。視拓樸而定，此節點可能也含有資料庫伺服器或 Web 伺服器，如果節點含有 WebSphere Commerce 伺服器，則稱為 WebSphere Commerce 節點。

---

## 單一節點型拓樸

在單一節點型拓樸中，所有 WebSphere Commerce - Express 元件與支援軟體都會安裝在單一節點上。這包括您的資料庫伺服器、Web 伺服器、WebSphere Application Server、WebSphere Commerce Payments 與 WebSphere Commerce 伺服器。

### 將 WebSphere Commerce - Express 安裝在單一節點型拓樸上

如果要將 WebSphere Commerce 安裝在單一節點型拓樸上，您有下列兩種選擇：

#### 快速安裝

您只可以使用 WebSphere Commerce - Express 安裝精靈的快速安裝選項，將 WebSphere Commerce - Express 安裝在單一節點型拓樸上，但前提是機器必須符合下列準則：

- 機器上未安裝任何的 WebSphere Commerce 版本。

- 機器上未安裝任何的 WebSphere Application Server 版本。

在快速安裝期間，您可以選擇不安裝 WebSphere Commerce Payments 元件，但安裝所有其他的 WebSphere Commerce 元件與支援軟體。

快速安裝會在您安裝完所有元件與支援軟體後，建立一個 WebSphere Commerce 實例。如果您有選擇安裝 WebSphere Commerce Payments，則會建立 WebSphere Commerce Payments 實例。

有關完成快速安裝的指示，請參閱 *WebSphere Commerce - Express 快速入門*。

## 自訂安裝

您可使用 WebSphere Commerce - Express 安裝精靈的自訂安裝選項，將 WebSphere Commerce - Express 安裝在單一節點型拓樸上，但前提是必須符合下列條件：

- 節點符合 WebSphere Commerce - Express 的硬體、作業系統與網路功能需求。
- 如果節點中已安裝 WebSphere Application Server，則 WebSphere Application Server 必須是 WebSphere Commerce - Express 所支援的 WebSphere Application Server 版本。

如果您已安裝 WebSphere Application Server 5.0 版或 5.0.1 版，請在安裝 WebSphere Commerce - Express 後，確定您已升級為 WebSphere Application Server 5.0.2 版。

自訂安裝不會建立 WebSphere Commerce 實例或 WebSphere Commerce Payments 實例。實例必須在完成安裝後建立。

有關完成自訂安裝的指示，請參閱 *WebSphere Commerce - Express 安裝手冊*。

下圖顯示單一節點型拓樸：



**註:** WebSphere Commerce 配置管理程式由下列兩個元件組成：一個 GUI 用戶端與伺服器。配置管理程式伺服器一律會安裝在和 WebSphere Commerce Server 與 WebSphere Commerce Payments 相同的節點上。

爲了使用 WebSphere Commerce 配置管理程式用戶端，您必須將用戶端軟體安裝在能夠顯示圖形的工作站上。

您可以使用安裝精靈中的自訂安裝選項，個別安裝 WebSphere Commerce 配置管理程式用戶端。

## 二節點型拓樸

在二節點型拓樸中，資料庫伺服器是安裝在一個節點上，而所有 WebSphere Commerce - Express 元件與 Web 伺服器則是安裝在另一個節點上。

下圖顯示二節點型拓樸：



**註：** WebSphere Commerce 配置管理程式由下列兩個元件組成：一個 GUI 用戶端與伺服器。配置管理程式伺服器一律會安裝在和 WebSphere Commerce Server 與 WebSphere Commerce Payments 相同的節點上。



爲了使用 WebSphere Commerce 配置管理程式用戶端，您必須將用戶端軟體安裝在能夠顯示圖形的工作站上。

您可以使用安裝精靈中的自訂安裝選項，個別安裝 WebSphere Commerce 配置管理程式用戶端。

---

## 開發環境的拓樸

WebSphere Commerce 開發環境支援下列拓樸：

### 單一節點型開發拓樸

在此拓樸中，WebSphere Commerce 開發環境的所有元件都會安裝在單一節點上。

### 二節點型開發拓樸

在此種拓樸中，資料庫伺服器是安裝在一個節點上，而其他所有 WebSphere Commerce 開發環境元件則是安裝在另一個節點上。

### 三節點型開發拓樸

在此種拓樸中，資料庫伺服器是安裝在一個節點上，WebSphere Commerce Payments 安裝在第二個節點上，而其餘的 WebSphere Commerce 元件則安裝在第三個節點上。

WebSphere Commerce 開發環境安裝精靈不直接支援三節點型開發拓樸，這是因爲必須完整安裝 WebSphere Commerce Payments -- 此種拓樸中不支援 WebSphere Commerce Payments 在開發環境中執行。

建議您將 WebSphere Commerce 開發環境安裝在有別於構成 WebSphere Commerce 正式作業、測試或暫置作業環境之節點的節點上。

有關安裝開發環境的指示，請參閱 *WebSphere Commerce - Express Developer Edition* 安裝手冊。



---

## 第 5 章 安裝 WebSphere Commerce - Express

本章中的指示會引導您在單一節點上安裝與配置 WebSphere Commerce - Express。  
本項安裝作業應在下列條件下執行：

- 您要將下列元件安裝在同一個節點上，而這些元件沒有任何一項已經預先安裝在節點上：
  - WebSphere Application Server 基礎產品 5.0.2 版
  - WebSphere Commerce Server
  - WebSphere Commerce Payments（選用）

### 註：

1. 在您開始進行「快速」安裝前，請確定目前在 iSeries 系統上，TCP/IP 埠號 1099 不在使用中。

如果要檢查埠 1099 是否已在使用中，請執行下列步驟：

- a. 從 iSeries 指令行，輸入下列指令：

```
netstat *cnn
```

- b. 在**使用 TCP/IP 連線狀態**畫面上，確定清單中沒有埠 1099。請確定您已翻看過整個清單。

如果埠 1099 已在使用中，請先停止然後再啟動「快速」安裝。

2. 「快速」安裝會將 WebSphere MQ Classes for Java (5639C34) 安裝在 iSeries 系統上（如果尚未安裝的話）。如果您 iSeries 的 QMQM 子系統為作用中，則 WebSphere MQ Classes for Java (5639C34) 的安裝將會失敗。請在開始進行「快速」安裝前，先確定 QMQM 已結束。
3. 如果您想建立一個 WebSphere Commerce 實例，且所用的語言和目前所安裝的不同，您將無法使用「快速」安裝。
4. 如果您想建立一個 WebSphere Commerce 實例，其所用的資料庫位於您目前安裝 WebSphere Commerce 的系統的遠端系統，您將無法使用「快速」安裝。

「快速」安裝順利完成時，會建立一個 WebSphere Commerce 實例（使用您選擇的名稱）。若有安裝 WebSphere Commerce Payments，則會建立一個名為 wpm 的 WebSphere Commerce Payments 實例。

---

## 完成「快速」安裝

您可以用下列兩種方式將 WebSphere Commerce 5.5 版的產品安裝在您的 iSeries 機器上：

- 從 Windows 2000 機器，或從支援「通用磁碟格式 (UDF)」光碟的任何 Windows 機器版本（建議方法）：
  - Windows 機器必須有光碟機，並且連線到與您的 iSeries 機器相同的 TCP/IP 網路。
  - GUI 安裝畫面會引導您執行安裝程序。視您的網路和 iSeries 機器而定，安裝時間最多可能需要 3 小時。
  - 這類型的安裝稱為圖形式安裝。
- 從 iSeries 5250 階段作業（替代方案）
  - OS/400 指令行安裝會引導您執行安裝程序。
  - 視您的 iSeries 機器而定，安裝時間最多可能需要 3 小時或更久。
  - 這類型的安裝稱為主控台安裝

本手冊中的「快速」安裝僅適用於圖形式安裝方法。有關自訂安裝，請參閱 *WebSphere Commerce - Express 安裝手冊*，其中同時涵蓋圖形式和主控台安裝方法。

如果要完成「快速」安裝，請執行下列步驟：

1. 將 WebSphere Commerce - Express 插入到遠端 Windows 系統上的光碟機中。此時會啟動 WebSphere Commerce - Express 發射台。請選取「發射台」的語言，並按一下**確定**，繼續進行。

**註：**只有在 WebSphere Commerce - Express 的國家語言版中才有提供語言選擇，英文版不提供。

「發射台」所提供的選項如下：

### **ReadMe 檔**

此選項會顯示 WebSphere Commerce - Express README 檔。

### **快速入門手冊**

此選項會開啓本書的 PDF 版（如果您有在要執行「發射台」的系統上安裝 Adobe Acrobat Reader 的話）。

### **安裝產品**

此選項會啓動 WebSphere Commerce - Express 安裝精靈。

**產品庫** 此選項會開啓您預設的 Web 瀏覽器，以顯示 WebSphere Commerce Library 網站。

**支援** 此選項會開啓您預設的 Web 瀏覽器，以顯示 WebSphere Commerce Support 網站。

**結束** 此選項會結束「發射台」。

在您插入 CD 時，如果「發射台」未自動啓動，請執行下列步驟：

- a. 啓動一個命令提示模式階段作業。
- b. 將目錄切換至 WebSphere Commerce - Express CD 1 光碟機。
- c. 輸入下列指令：

```
autorun.exe
```

按一下**安裝產品**，以啓動安裝精靈。

**註：**如果您未從「發射台」啓動安裝精靈，請執行下列步驟：

- a. 啓動一個命令提示模式階段作業。
- b. 將目錄切換至 WebSphere Commerce - Express CD 1 光碟機。
- c. 輸入下列指令：

```
iSeriesServer.bat
```

2. 在 iSeries 「登入資訊」視窗中，輸入您要安裝 WebSphere Commerce 的 iSeries 系統的「系統名稱」、「使用者設定檔」和「密碼」。確定您是以具備 QSECFR 類別權限的使用者身份來登入 iSeries 系統。選取**下一步**。
3. 選取安裝語言，然後選取**確定**（限國家語言版）。將會以這個語言來安裝軟體，而不管您系統的語言設定為何。

**重要事項：**此處所選的語言會成爲 WebSphere Commerce 實例的預設語言。如果您試著以有別於此處所選語言的預設語言，來建立 WebSphere Commerce 實例，會造成 WebSphere Commerce 實例移入無效的資料。

若爲英文版，則不會出現這個選擇畫面，在預設的情況下，安裝語言爲「英文」(en\_US)。

4. 閱讀「歡迎使用」畫面，然後選取**下一步**。
5. 細讀授權合約。如果您接受合約條文，請選擇接受條文，並選取**下一步**。
6. 在提示您選取安裝類型時，請選取**快速安裝**，然後選取**下一步**。
7. 這時會顯示 WebSphere Commerce 的預設目標目錄。選取**下一步**。
8. 選擇是否要安裝 WebSphere Commerce Payments，然後按**下一步**。

如果您選擇不安裝 WebSphere Commerce Payments，您可使用 WebSphere Commerce 安裝精靈中的**自訂安裝**選項，稍後再安裝 WebSphere Commerce Payments。詳細資訊請參閱 *WebSphere Commerce - Express 安裝手冊*。

**註：**如果您想在 WebSphere Commerce - Express 中公佈「流行館」範例商店，您必須安裝 WebSphere Commerce Payments。有關「流行館」範例商店的進一步資訊，請參閱 *WebSphere Commerce 範例商店手冊*。

如果要公佈 ExpressStore.sar 商店紀錄檔，並不需要 WebSphere Commerce Payments。有關 Express 商店的進一步資訊，請參閱 *WebSphere Commerce - Express 簡易手冊*。

9. 請輸入以下資訊：

**實例名稱**

輸入 WebSphere Commerce 實例的名稱。實例使用者設定檔會以這個名稱來建立。最長為 10 個字元。

請確定實例名稱中沒有任何雙位元組字元。

**實例密碼**

輸入 WebSphere Commerce 實例使用者設定檔的密碼。

此密碼亦做為 WebSphere Commerce Payments 實例密碼。

請確定您在實例密碼欄位與驗證欄位中所輸入的值相同。

按下一步繼續執行。

10. 請輸入以下資訊：

**本端 CA 密碼**

「數位憑證管理者」中的「本端 CA 密碼」。如果您在「數位憑證管理者」中沒有建立本端 CA，「快速」安裝會為您建立它，並且使用這個參數作為密碼。如果您已經建立本端 CA，「快速」安裝會使用這個參數來執行鑑別。

請確定您在本端 CA 密碼欄位與驗證欄位中所輸入的值相同。

**系統商店密碼**

在「數位憑證管理者」中的 \*SYSTEM 憑證商店的密碼。如果 \*SYSTEM 憑證商店不在「數位憑證管理者」中，「快速」安裝會為您建立它，並使用這個參數作為密碼。如果您已經建立 \*SYSTEM 憑證商店，「快速」安裝會使用這個參數來執行鑑別。

請確定您在系統商店密碼欄位與驗證欄位中所輸入的值相同。

按下一步繼續執行。

11. 請輸入以下資訊：

#### 網站管理者 ID

輸入 WebSphere Commerce 網站管理者的 ID。您需要這個 ID 來存取 WebSphere Commerce Accelerator、「管理主控台」和「組織管理主控台」。這個 ID 也會被指定為 WebSphere Commerce「付款管理者」職務。

**重要事項：**請不要忘記您在安裝 WebSphere Commerce 時輸入的「網站管理者」ID 和密碼。如果沒有這個 ID 和密碼，就無法存取 WebSphere Commerce Accelerator、「管理主控台」或「組織管理主控台」。

#### 網站管理者密碼

輸入「網站管理者」的密碼。網站管理者密碼至少必須包含 8 個字元。

#### 商家金鑰

輸入符合下列準則的 16 位數的十六進位數字：

- 至少必須包含一個數值字元 (0-9)
- 至少必須包含一個英文字母 (a-f)

**重要事項：**在商家金鑰中，大寫字母是無效的。

- 不能連續出現四次相同的字元

十六進位號碼只能包含下列數字和字母：0、1、2、3、4、5、6、7、8、9、a、b、c、d、e、f。

WebSphere Commerce「配置管理程式」會使用商家金鑰作為加密金鑰。您必須在**商家金鑰**欄位中輸入您自己的金鑰。請確定您輸入的金鑰足以保護您的網站。當您建立商店後，您只能使用「資料庫更新工具」來變更這個金鑰。如果要使用這個工具，請存取「配置管理程式」，導覽至 WebSphere Commerce 實例的資料庫節點，在資料庫節點上按一下滑鼠右鍵，然後選取**執行資料庫更新工具**。

按**下一步**繼續執行。

12. 選取您要安裝的文件的語言，然後按**下一步**以繼續。

13. 確認您所做的安裝選擇，然後選取**下一步**。

如果要修改您的選擇，請選取**上一步**。

14. 將 IBM WebSphere Application Server CD Disk 1 插入 Windows 系統的光碟機，然後按**下一步**。

這時會開啓一個 DOS 視窗。其中包含 WebSphere Application Server 產品安裝的明細。

- 這時會顯示「插入磁碟 2 之 2，備妥後請按下 Enter 鍵。」，請將 IBM WebSphere Application Server CD Disk 2 插入 Windows 系統的光碟機，然後按 **Enter** 鍵。

安裝完成時，應該會出現下列訊息：

- 安裝已順利完成。
- 請閱讀「安裝及起始配置」文件。
- 請按 Enter 鍵來結束安裝程式。

按下 **Enter** 鍵之後，會關閉 DOS 視窗。

- 回到 WebSphere Commerce 安裝畫面，然後將 WebSphere Commerce Disk 1 CD 重新插入 Windows 系統的光碟機，然後按一下**下一步**。

- 這時會開始安裝 WebSphere Commerce。並且在螢幕底端角落中出現一個視窗，指出已經完成的百分比。
- 這時會顯示 WebSphere Commerce Server 實例建立畫面。這個視窗會顯示完成百分比。
- 如果您要安裝 WebSphere Commerce Payments，會出現 WebSphere Commerce Payments 實例建立畫面。這個視窗會顯示完成百分比。

- 這時會顯示安裝的「摘要畫面」；請選取**下一步**以繼續。

- 在「InstallShield 精靈」畫面中，選取**下一步**以繼續。

- 檢視「安裝完成」畫面。請按一下**完成**，結束安裝精靈。

**註：**在您完成「快速」安裝後，您需要套用 WebSphere Application Server PTF。有關套用這些 PTF 的資訊，請參閱 WebSphere Commerce - Express 產品的 README 檔。您可以從 WebSphere Commerce Technical Library 網站 (<http://www.software.ibm.com/software/commerce/wscom/library/lit-tech.html>) 取得最新的 README 版本。

---

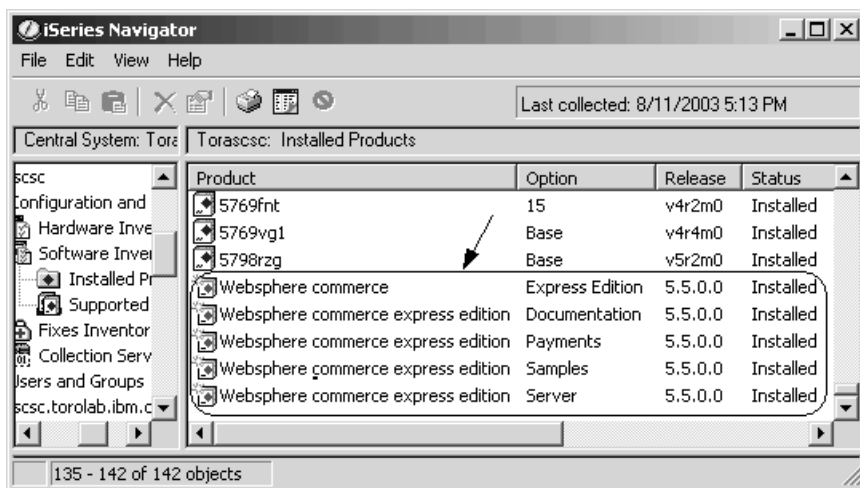
## 驗證您的安裝

如果要驗證您的 WebSphere Commerce - Express 自訂安裝是否成功，請檢查下列：

- @server iSeries 系統中應有下列程式庫：
  - QWEBCOMM55 -- WebSphere Commerce Server 程式庫
  - QCPYMS, QCPYMS55 -- WebSphere Commerce Payments 程式庫
  - QEJBAS5 -- WebSphere Application Server 程式庫



2. 視您所安裝的元件而定，您 @server iSeries 系統上的「整合式檔案系統 (IFS)」中會出現下列一或多個目錄：
  - /QIBM/ProdData/CommerceServer55
  - /QIBM/ProdData/CommercePayments/V55
  - /QIBM/ProdData/WebAS5
3. 使用 iSeries Navigator，以顯示 @server iSeries 系統中已安裝的產品：
  - a. 在可存取 iSeries Navigator 的 PC 上，按一下開始 → 程式集 → **IBM iSeries Access for Windows** → **iSeries Navigator**
  - b. 在 iSeries Navigator 視窗中，展開**管理中心** → **端點系統**
  - c. 以滑鼠右鍵按一下適當的 iSeries 系統，並按一下**庫存** → **收集**
  - d. 會開啓新視窗。確定已選取**軟體**勾選框。按一下**確定**，開始收集。
  - e. 展開**管理中心** → **作業活動** → **庫存**
  - f. 在右畫面中，應會針對您的 iSeries 系統列出一項作業。按 **F5** 鍵（重新整理），直到顯示 '已完成' 狀態為止
  - g. 按一下**管理中心** → **端點系統** → **iSeries 系統** → **配置與服務** → **軟體庫存** → **已安裝的產品**
  - h. 右畫面將會列出產品。請捲動到底端，檢視 **WebSphere Commerce** 產品。下圖舉例如果所有元件皆安裝成功時，將會出現的內容：



在您使用 iSeries 導覽器驗證安裝後，可使用您在安裝期間所產生的日誌檔來驗證安裝，以繼續進行。有關日誌檔的說明，請參閱第 28 頁的『使用日誌檔驗證安裝』。

---

## 使用日誌檔驗證安裝

在安裝 WebSphere Commerce - Express 與其元件期間，會產生日誌檔。請檢查下列日誌檔以確定您的安裝順利完成：

- 『WebSphere Commerce - Express 安裝日誌』
- 『WebSphere Application Server 安裝日誌』
- 『WebSphere Commerce 實例建立日誌』

如果要確認任何非 IBM 軟體的安裝，請參閱非 IBM 軟體套件所提供的文件。

### WebSphere Commerce - Express 安裝日誌

此日誌檔含有 WebSphere Commerce - Express 安裝精靈所產生的訊息。這個日誌檔的預設位置是：

```
/Installlogs/install_date_time.log
```

如果 WebSphere Commerce - Express 安裝成功，則日誌檔尾端會出現下列訊息：

```
CMN7704S: IBM WebSphere Commerce 安裝程式已順利將檔案  
從 \tmp\InstallShield\uninstall.qsh 複製到  
\QIBM\ProdData\CommerceServer55\_uninst\uninstall.qsh 中  
CMN7720S: IBM WebSphere Commerce 安裝程式偵測到內部通用的捕捉警告：  
指令正常結束，其結束狀態為 0。  
/QIBM/ProdData/CommerceServer55/bin/iSeriesFileAuth.sh
```

為符合本書的頁面大小，而調整了此訊息的格式。您在日誌檔中所看到的本訊息可能有所不同。

### WebSphere Application Server 安裝日誌

WebSphere Application Server 安裝日誌檔 (WS5ISTDOUT.LOG) 位於您完成安裝所在的 Windows PC 上。日誌檔會放在當初啟動安裝時所登入之 PC 使用者的暫時資料夾中。以 Windows 2000 機器為例，日誌檔可能位於下列目錄中：

```
drive:/Documents and Settings/PC_user/Local Settings/Temp/WebSphere
```

如果 WS5ISTDOUT 日誌檔出現下列訊息，就表示 WebSphere Application Server 安裝已經完成：

安裝已順利完成。

### WebSphere Commerce 實例建立日誌

在 WebSphere Commerce 安裝期間，實例建立作業會建立下列日誌檔：

- auction.log
- createdb.log

- createdb.production.log
- GenPluginCfg.log
- populatedb.err.log
- populatedb.log
- populatedb2.err.log
- populatedb2.log
- populatedbnl.log
- populatedbnl.err.log
- Schema.log
- WASConfig.err.log
- WASConfig.log

這些檔案是位於下列目錄中：

`WC_userdir/instances/instance_name/logs`

`WC_userdir` 的預設值是列在 第 10 頁的『路徑變數』中，而 `instance_name` 是您的 WebSphere Commerce 實例。

如果下列日誌檔是空白的，就表示實例建立已順利完成：

- populatedb.err.log
- populatedb2.err.log
- populatedbnl.err.log
- WASConfig.err.log

同時，請檢閱下列檔案的內容，以確定它們未含任何錯誤：

- createdb.log
- messages.txt

如果實例建立失敗，您可以遵循 *WebSphere Commerce - Express* 安裝手冊 中的指示，以手動方式來建立 WebSphere Commerce 實例。

WebSphere Commerce - Express 的安裝會在您 iSeries 系統的「授權資訊」表格中建立一筆項目。如果要變更 WebSphere Commerce - Express 的資訊，請執行下列步驟：

1. 從 iSeries 指令行，輸入下列指令：  
`WRKLICINF`
2. 往下捲動到**產品 5724A18**，並在 **OPT**欄位中輸入 2。

3. 在 **USGLMT** 欄位中，將值改為您獲權使用的處理器數目。
4. 按 Enter 鍵。會出現其他參數。
5. 必要時請改變其他參數。
6. 按 Enter 鍵，接受所做的變更。

---

## 下一步驟

在您安裝 WebSphere Commerce - Express 並驗證安裝後，請按照 *WebSphere Commerce - Express 簡易手冊* 中的指示，繼續進行 WebSphere Commerce - Express 的配置與 Express 商店的建立。

---

## 第 6 章 解除安裝 WebSphere Commerce - Express 元件

WebSphere Commerce - Express 元件必須以當初安裝時的反向順序來解除安裝。請以下列順序來解除安裝 WebSphere Commerce - Express 元件：

1. WebSphere Commerce 配置管理程式用戶端
2. WebSphere Commerce - Express、WebSphere Commerce Payments 與 WebSphere Commerce 配置管理程式伺服器  
您應先將這些元件從所有其安裝所在的節點中移除，然後再解除安裝任何其他元件。
3. WebSphere Application Server

**註：**有關解除安裝上述元件的詳細指示，請參閱 *WebSphere Commerce - Express 安裝手冊*。如果您安裝失敗，可能必須解除安裝所有元件，然後再重試安裝。

---

### 解除安裝 WebSphere Commerce - Express、WebSphere Commerce Payments 或 WebSphere Commerce 配置管理程式用戶端

有關解除安裝 WebSphere Commerce、WebSphere Commerce Payments 或 WebSphere Commerce 配置管理程式用戶端的資訊，請參閱 *WebSphere Commerce - Express 安裝手冊*。本書可在 WebSphere Commerce 書庫中找到：

<http://www.ibm.com/software/commerce/library/>

---

### 解除安裝 WebSphere Application Server

有關解除安裝 WebSphere Application Server 的資訊，請參閱 *IBM WebSphere Application Server 第 5 版入門手冊*。本書可在 WebSphere Application Server 書庫中找到：

<http://www.ibm.com/servers/eserver/series/software/websphere/wsappserver/docs/docws50.html>



---

## 第 7 章 其他相關資訊的位置

您可以從多個來源取得不同格式的 WebSphere Commerce 系統和其元件的其他相關資訊。下列章節指出有哪些可用的資訊以及存取方式。

---

### WebSphere Commerce 資訊

以下是 WebSphere Commerce 資訊的來源：

- WebSphere Commerce 線上說明
- WebSphere Commerce Technical Library

### WebSphere Commerce 線上說明

WebSphere Commerce 線上資訊是您在自訂、管理和重新配置 WebSphere Commerce 時的主要資訊來源。在您安裝 WebSphere Commerce 後，您可以造訪下列 URL，以存取線上資訊中的各項主題：

`https://host_name:8000/wchelp/`

其中 *host\_name* 為您在第 2 頁的『本書中所使用的變數』中所定義之 WebSphere Commerce 實例的完整主機名稱。

### WebSphere Commerce Technical Library

WebSphere Commerce Technical Library 可從下列 URL 中取得：

`http://www.ibm.com/software/commerce/library/`

此外，有關本書複本與任何更新的版本，您可以在 WebSphere Commerce 網站的 Library 區段中找到（PDF 檔案格式）。此外，您也可以從 WebSphere Commerce Technical Library 網站中取得新文件與更新文件。

---

### WebSphere Commerce Payments 資訊

如果要取得 WebSphere Commerce Payments 的相關說明，請按一下下列的說明圖示：



此說明圖示出現在 WebSphere Commerce 管理主控台與 WebSphere Commerce Accelerator 中的 WebSphere Commerce Payments 使用者介面上，此外，您也可以在下述的 URL 中取得獨立的 WebSphere Commerce Payments 使用者介面：

`http://host_name:http_port/webapp/PaymentManager`

或

`https://host_name:ssl_port/webapp/PaymentManager`

其中的變數定義如下：

*host\_name*

WebSphere Commerce Payments 相關聯之 Web 伺服器的完整 TCP/IP 主機名稱。

*http\_port*

WebSphere Commerce Payments 所用的 HTTP 埠。預設 HTTP 埠為 5432。

*ssl\_port*

WebSphere Commerce Payments 所用的 SSL 埠。預設 SSL 埠為 5433。

如果 WebSphere Commerce Payments 有啟用 SSL，您可使用 URL。如果 WebSphere Commerce Payments 未啟用 SSL，則只能使用非安全 URL (http)。

此外，您也可以在下述 URL 中取得說明：

`http://host_name:http_port/webapp/PaymentManager/language/docenter.html`

或

`https://host_name:ssl_port/webapp/PaymentManager/language/docenter.html`

其中的變數定義如下：

*host\_name*

WebSphere Commerce Payments 相關聯之 Web 伺服器的完整 TCP/IP 主機名稱。

*http\_port*

WebSphere Commerce Payments 所用的 HTTP 埠。預設 HTTP 埠為 5432。

*ssl\_port*

WebSphere Commerce Payments 所用的 SSL 埠。預設 SSL 埠為 5433。

*language*

顯示說明頁面時所用語言的語言碼。大部份語言皆為兩個字母。語言碼如



下：

語言	代碼
德文	de
英文	en
西班牙文	es
法文	fr
義大利文	it
日文	ja
韓文	ko
巴西葡萄牙文	pt
簡體中文	zh
繁體中文	zh_TW

有關 WebSphere Commerce Payments 與 Payments 卡匣的進一步資訊，請參閱 WebSphere Commerce Technical Library：

<http://www.ibm.com/software/commerce/library/>

---

## IBM HTTP Server 資訊

IBM HTTP Server 資訊，您可在 IBM HTTP Server 網站中找到：

<http://www.ibm.com/software/webservers/httpservers/>

文件格式為 HTML 格式、PDF 檔或兩者。

---

## WebSphere Application Server 資訊

WebSphere Application Server 資訊可從下列 WebSphere Application Server InfoCenter 中取得：

<http://www.ibm.com/software/webservers/appserv/infocenter.html>

---

## DB2 Universal Database 資訊

DB2 說明文件可從 DB2 Technical Library 中取得：

<http://www.ibm.com/software/data/db2/library/>

有關 SQL 陳述式資訊，請參閱 DB2 Universal Database for iSeries SQL Reference，其 URL 為：

<http://publib.boulder.ibm.com/html/as400/infocenter.html>

---

## **其他 IBM 出版品**

大部份的 IBM 出版品都可以透過當地的 IBM 授權轉銷商或 IBM 業務代表訂購。

---

## 注意事項

本資訊是針對 IBM 在美國所提供之產品與服務開發出來的。

而在其他國家或地區中，IBM 不見得有提供本書中所提的各項產品、服務、或功能。要知道在您所在之區是否可用到這些產品與服務時，請向當地的 IBM 服務代表查詢。凡提及 IBM 產品、程式或服務項目時，亦不表示只可用 IBM 的產品、程式或服務項目。只要未侵犯 IBM 的智慧財產權，任何功能相當的產品、程式或服務都可以取代 IBM 的產品、程式或服務。不過，其他非 IBM 產品、程式、或服務在運作上的評價與驗證，其責任屬於使用者。

IBM 可能已經申請與本書有關（包括本書的主題內容）的各項專利權，或者具有正在審理中的專利權申請書。本書使用者並不享有前述專利之任何授權。您可以用書面方式來查詢授權，來函請寄到：

*IBM Director of Licensing  
IBM Corporation  
North Castle Drive  
Armonk, NY 10504-1785  
U.S.A.*

如果要查詢有關二位元組（DBCS）資訊的授權事宜，請聯絡您國家或地區的 IBM 智慧財產部門，或者用書面方式寄到：

*IBM World Trade Asia Corporation  
Licensing  
2-31 Roppongi 3-chome, Minato-ku  
Tokyo 106, Japan*

下列段落若與該國之法律條款抵觸，即視為不適用：

IBM 就本書僅提供「交付時之現況」保證，而並不提供任何明示或默示之保證，如默示保證書籍之適售性或符合客戶之特殊使用目的；

有些地區在某些固定的交易上並不接受明示或默示保證的放棄聲明，因此此項聲明不見得適用於您。

本資訊中可能會有技術上或排版印刷上的訛誤。因此，IBM 會定期修訂；並將修訂後的內容納入新版中。同時，IBM 會隨時改進並（或）變動本書中所提及的產品及（或）程式。

本資訊中所提及的任何非 IBM 網站只是供您參考，並無為這些網站背書之意。這些網站中的教材不屬於此 IBM 產品的相關教材，若使用這些網站則風險自行負責。

IBM 對您以任何方式提供的資訊隨時享有使用或公開權，且不須負法律責任。

本程式之獲授權者若希望取得相關資料，以便使用下列資訊者可洽詢 IBM。其下列資訊指的是：(1) 獨立建立的程式與其他程式（包括此程式）之間更換資訊的方式 (2) 相互使用已交換之資訊方法。若有任何問題請聯絡：

*IBM Canada Ltd.  
Office of the Lab Director  
8200 Warden Avenue  
Markham, Ontario  
L6G 1C7  
Canada*

上述資料之取得有其特殊要件，在某些情況下必須付費方得使用。

IBM 基於雙方之「IBM 客戶合約」、「IBM 國際程式授權合約」（或任何同等合約）條款，提供本資訊中所述的授權程式與其所有適用的授權資料。

---

## 商標

IBM 標誌與下列詞彙為 IBM Corporation 在美國及（或）其他國家或地區的商標或註冊商標：

400®	AS/400	AS/400e
DB2	DB2 Universal Database	@server
IBM	iSeries	Lotus
OS/2	OS/400	WebSphere

Java 和所有以 Java 為基礎的商標和標誌是 Sun Microsystems, Inc. 在美國和（或）其他國家或地區的商標或註冊商標。

Microsoft 和 Windows 是 Microsoft 在美國和（或）其他國家或地區的註冊商標。

其他公司、產品及服務名稱可能是其他者的商標或服務標記。

## 讀者意見表

爲使本書盡善盡美，本公司極需您寶貴意見；懇請您閱讀後，撥冗填寫下表，惠予指教。

請於下表適當空格內，填入記號（√）；我們會在下一版中，作適當修訂，謝謝您的合作！

評估項目	評估意見	備註
正確性	內容說明與實際程序是否符合 <input type="checkbox"/> 是 <input type="checkbox"/> 否	
	參考書目是否正確 <input type="checkbox"/> 是 <input type="checkbox"/> 否	
一致性	文句用語及風格，前後是否一致 <input type="checkbox"/> 是 <input type="checkbox"/> 否	
	實際產品介面訊息與本書中所提是否一致 <input type="checkbox"/> 是 <input type="checkbox"/> 否	
完整性	是否遺漏您想知道的項目 <input type="checkbox"/> 是 <input type="checkbox"/> 否	
	字句、章節是否有遺漏 <input type="checkbox"/> 是 <input type="checkbox"/> 否	
術語使用	術語之使用是否恰當 <input type="checkbox"/> 是 <input type="checkbox"/> 否	
	術語之使用，前後是否一致 <input type="checkbox"/> 是 <input type="checkbox"/> 否	
可讀性	文句用語是否通順 <input type="checkbox"/> 是 <input type="checkbox"/> 否	
	有否不知所云之處 <input type="checkbox"/> 是 <input type="checkbox"/> 否	
內容說明	內容說明是否詳盡 <input type="checkbox"/> 是 <input type="checkbox"/> 否	
	例題說明是否詳盡 <input type="checkbox"/> 是 <input type="checkbox"/> 否	
排版方式	本書的形狀大小，版面安排是否方便閱讀 <input type="checkbox"/> 是 <input type="checkbox"/> 否	
	字體大小，顏色編排，是否有助於閱讀 <input type="checkbox"/> 是 <input type="checkbox"/> 否	
目錄索引	目錄內容之編排，是否便於查找 <input type="checkbox"/> 是 <input type="checkbox"/> 否	
	索引語錄之排定，是否便於查找 <input type="checkbox"/> 是 <input type="checkbox"/> 否	
※評估意見爲"否"者，請於備註欄提供建議。		

其他：（篇幅不夠時，請另外附紙說明。）

---



---



---



---



---



---



---



---



---



---

上述改正意見，一經採用，本公司有合法之使用及發佈權利，特此聲明。  
 註：您也可將寶貴的意見以電子郵件寄至 [NLSC01@tw.ibm.com](mailto:NLSC01@tw.ibm.com)，謝謝。

IBM WebSphere Commerce - Express

GC40-1904-00

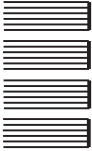
快速入門  
OS/400 版

5.5 版

折疊線

台北市 105 敦化南路一段 2 號 4 樓

臺灣國際商業機器股份有限公司 啟  
大中華研發中心 軟體國際部



廣告回信  
台灣地區郵政管理局  
臺北字第 00176 號

(免貼郵票)

寄件人 姓名：  
地址：

寄

折疊線

讀者意見表





Part Number: CT2EZTC

Printed in Denmark by IBMDanmark A/S

GC40-1904-00



(1P) P/N: CT2EZTC

