

IBM WebSphere Commerce - Express



# OS/400용 설치 안내서

버전 5.5



IBM WebSphere Commerce - Express



# OS/400용 설치 안내서

버전 5.5

**주!**

이 정보와 이 정보가 지원하는 제품을 사용하기 전에, 반드시 107 페이지의 『주의사항』의 일반 정보를 읽으십시오.

**초판(2003년 9월)**

이 개정판은 WebSphere Commerce - Express 버전 5.5 및 모든 후속 릴리스에 적용됩니다. 제품 레벨에 맞는 올바른 버전을 사용하십시오.

책에 대한 주문은 한국 IBM 담당자 또는 해당 지역의 IBM 지방 사무소로 문의하십시오.

IBM은 여러분의 의견을 환영합니다. 다음 URL에 있는 온라인 IBM WebSphere Commerce 문서 피드백 양식을 사용하여 사용자 의견을 보내실 수 있습니다.

<http://www.ibm.com/software/webservers/commerce/rcf.html>

IBM에 정보를 보내는 경우, IBM은 귀하의 권리를 침해하지 않는 범위 내에서 적절하다고 생각하는 방식으로 귀하가 제공한 정보를 사용하거나 배포할 수 있습니다.

© Copyright International Business Machines Corporation 1996, 2003. All rights reserved.

---

## 이 책에 대하여

---

### 문서 설명

이 책에서는 OS/400® 플랫폼에서 IBM® WebSphere® Commerce - Express의 기본 구성요소를 설치 및 구성하는 방법에 대해 설명합니다. 이 책은 시스템 관리자 또는 그에 해당하는 작업 담당자에게 설치 및 구성 태스크 수행에 대해 설명하기 위한 것입니다.

---

### 이 책의 갱신사항

이 설치 안내서와 이 설치 안내서의 갱신된 버전은 다음 WebSphere Commerce 기술 라이브러리 웹 사이트에서 PDF 파일로 사용 가능합니다.

<http://www.ibm.com/software/commerce/library/>

추가 지원 정보는 다음 WebSphere Commerce 지원 사이트를 참조하십시오.

<http://www.ibm.com/software/commerce/support/>

제품의 최종 변경사항에 대한 내용은, WebSphere Commerce 기술 라이브러리 웹 사이트에서 또한 사용가능한 갱신된 제품 README 파일을 참조하십시오.

<http://www.ibm.com/software/commerce/library/>

WebSphere Commerce의 이전 버전과 지원되는 제품이 설치된 시스템에 설치 중인 경우, *WebSphere Commerce* 이주 안내서의 내용을 참조하십시오.

이 문서의 마지막 버전에서의 갱신사항은 여백에 포함된 개정판 문자로 식별됩니다. 이 책에서는 다음과 같은 규칙을 개정 문자에 사용합니다.

- "+" 문자는 이 문서의 현재 버전에 작성된 갱신사항을 나타냅니다.
- "|" 문자는 이 문서의 이전 버전에 작성된 갱신사항을 나타냅니다.

---

### 이 책에 사용된 규칙

이 책에서는 다음과 같은 규칙이 사용됩니다.

굵은체	명령어나 필드 이름, 아이콘 또는 메뉴 선택사항과 같은 GUI(graphical user interface)를 나타냅니다.
모노스페이스	파일 이름과 디렉토리 경로 및 이름을 입력하는 텍스트의 예를 나타냅니다.
기울임꼴	단어를 강조하기 위해 사용됩니다. 기울임꼴은 또한 시스템에서 해당하는 값으로 대체해야 하는 이름을 나타냅니다.



이 아이콘은 태스크 완료에 도움을 줄 수 있는 추가 정보를 표시합니다.

#### 중요

특히 중요한 정보를 강조표시하는데 사용합니다.

#### 주의

데이터 보호를 목적으로 한 정보를 강조표시하는데 사용합니다.

## 이 책에서 사용되는 변수

이 책에서 사용되는 일부 핵심 변수는 다음과 같습니다.

#### *host\_name*

WebSphere Commerce 서버의 완전한 호스트 이름을 표시합니다(예를 들어, `server.mydomain.ibm.com`은 완전한 이름입니다).

#### *instance\_name*

사용자가 작업 중인 WebSphere Commerce 인스턴스의 이름을 표시합니다(예: `mall1`).

#### *WAS\_instance\_name*

사용자의 WebSphere Application Server 인스턴스가 연관된 WebSphere Commerce의 이름을 표시합니다.

#### *cell\_name*

WebSphere Application Server 셀의 이름을 표시합니다.

#### *payments\_instance\_name*

사용자가 작업 중인 WebSphere Commerce Payments 인스턴스의 이름을 표시합니다.

## 경로 변수

이 책에서는 다음 변수를 사용하여 디렉토리 경로를 표시합니다.

#### *Payments\_installdir*

사용자 시스템에서 WebSphere Commerce Payments의 설치 디렉토리:  
`/QIBM/ProdData/CommercePayments/V55`

### *Payments\_userdir*

WebSphere Commerce Payments에서 사용되며 사용자가 수정할 수 있거나 구성해야 하는 모든 데이터의 디렉토리: /QIBM/UserData/CommercePayments/V55

### *WAS\_installdir*

사용자 시스템에서 WebSphere Application Server의 설치 디렉토리: /QIBM/ProdData/WebAS5/Base

### *WAS\_userdir*

WebSphere Application Server에서 사용되며 사용자가 수정할 수 있거나 구성해야 하는 모든 데이터의 디렉토리: /QIBM/UserData/WebAS5/Base/*WAS\_instance\_name*.

### *WC\_installdir*

WebSphere Commerce의 설치 디렉토리입니다. 사용자 시스템 /QIBM/ProdData/CommerceServer55에 있는 모든 WebSphere Commerce 소유 데이터를 포함합니다.

### *WC\_userdir*

WebSphere Commerce에서 사용되며 사용자가 수정할 수 있거나 구성해야 하는 모든 데이터의 디렉토리: /QIBM/UserData/CommerceServer55.

주: iSeries™에서는 위의 기본 설치 경로를 변경하거나 수정할 수 없습니다. iSeries용 WebSphere Commerce 제품은 위의 디렉토리가 있는 것으로 기대하며 해당 디렉토리가 존재하지 않는 경우 제대로 작동하지 않습니다.

---

## 지식 요구사항

이 책은 시스템 관리자나 WebSphere Commerce 설치 및 구성을 담당하는 사용자용입니다.

WebSphere Commerce를 설치 및 구성하는 사람은 다음에 대해 알고 있어야 합니다.

- IBM @server iSeries 및 OS/400 운영체제
- iSeries용 IBM DB2 Universal Database™
- 기본 명령 언어 명령
- 기본 SQL 명령
- 인터넷

상점을 작성 및 사용자 정의하려면 다음에 대해 알고 있어야 합니다.

- WebSphere Application Server
- HTML 및 XML
- SQL

- Java™ 프로그래밍

상점 첫화면 및 상점 데이터 자원 개발에 대한 정보는 *WebSphere Commerce Store Development Guide*를 참조하십시오. 비즈니스 로직(또는 백오피스 비즈니스 로직) 개발 및 사용자 정의에 대한 추가 정보는 *WebSphere Commerce 프로그래밍 안내서* 및 *학습서*을 참조하십시오.



# 목차

이 책에 대하여 . . . . .	iii
문서 설명 . . . . .	iii
이 책의 갱신사항 . . . . .	iii
이 책에 사용된 규칙 . . . . .	iii
이 책에서 사용되는 변수 . . . . .	iv
경로 변수 . . . . .	iv
지식 요구사항 . . . . .	v

## 제 1 부 WebSphere Commerce 설치 준비 . . . . . 1

제 1 장 WebSphere Commerce - Express 시작 . . . . .	3
WebSphere Commerce - Express에 포함된 제품 . . . . .	3
지원되는 웹 브라우저 . . . . .	4
WebSphere Commerce - Express에서 사용되는 포트 번호 . . . . .	5
WebSphere Commerce - Express에서 사용되는 로케일 . . . . .	6

제 2 장 설치 전 요구사항 . . . . .	7
하드웨어 전제 조건 . . . . .	7
소프트웨어 전제 조건 . . . . .	7
README 파일 검토 . . . . .	8

제 3 장 권장되는 토폴로지 . . . . .	11
1-노드 토폴로지 . . . . .	11
1-노드 토폴로지로 WebSphere Commerce - Express 설치 . . . . .	11
2-노드 토폴로지 . . . . .	14
Development Environment 토폴로지 . . . . .	15

제 4 장 iSeries 고유 개념에 대한 이해 . . . . .	17
WebSphere Commerce에서 사용되는 OS/400 파일 시스템 . . . . .	17
QSYS.LIB 파일 시스템 . . . . .	17
루트 파일 시스템 . . . . .	18
데이터베이스 레이아웃 조회 . . . . .	19

## 제 2 부 WebSphere Commerce 설치 . . . . . 21

제 5 장 WebSphere Commerce 설치 . . . . .	23
설치 중에 필요한 ID . . . . .	24

제 6 장 사용자 정의 설치 완료 . . . . .	25
사용자 설치를 위한 그래픽 설치 사용(권장) . . . . .	26
사용자 설치를 위한 콘솔 설치 완료 . . . . .	29
사용자 설치 검증 . . . . .	31

제 7 장 설치 검증 . . . . .	35
WebSphere Application Server 설치 로그 . . . . .	35
WebSphere Commerce 설치 로그 . . . . .	36
WebSphere Commerce Payments 설치 . . . . .	36
다음 단계 . . . . .	37

## 제 3 부 WebSphere Commerce 및 WebSphere Commerce Payments 인스턴스 작성 . . . . . 39

제 8 장 구성 관리자로 인스턴스를 작성하거나 수정하기 전에 . . . . .	41
구성 관리자 클라이언트 설치 . . . . .	41
구성 관리자 전제 조건 . . . . .	42
원격 데이터베이스를 사용하는 인스턴스 작성 요구사항 . . . . .	42
iSeries 사용자 프로파일 수정 . . . . .	43
구성 관리자 시작 . . . . .	45
구성 관리자 중지 . . . . .	46
다음 단계 . . . . .	46

제 9 장 WebSphere Commerce 인스턴스 작성 . . . . .	47
WebSphere Commerce 인스턴스 작성 시 고려사항 . . . . .	47
새 WebSphere Commerce 인스턴스 작성 . . . . .	47
인스턴스 작성 검증 . . . . .	48
원격 데이터베이스 구성 완료 . . . . .	50
시간대 설정 . . . . .	50
다음 단계 . . . . .	50

제 10 장 WebSphere Commerce Payments 인스턴스 작성 . . . . .	53
WebSphere Commerce Payments 인스턴스 작성 시 고려사항 . . . . .	53
새 WebSphere Commerce Payments 인스턴스 작성 . . . . .	54
인스턴스 작성 검증 . . . . .	55
다음 단계 . . . . .	56

제 4 부 마지막 단계 . . . . . 57

제 11 장 필수 인스턴스 작성 사후 태스크 . . . . . 59
웹 서버 작성 사후 태스크 . . . . . 59
로컬 웹 서버 인스턴스 작성 사후 태스크 . . . . . 59
원격 웹 서버 인스턴스 작성 사후 태스크 . . . . . 59

제 5 부 설치 및 관리 태스크 . . . . . 61

제 12 장 WebSphere Commerce 태스크 . . . . . 63
WebSphere Commerce 인스턴스 시작 또는 중지 63
WebSphere Commerce 인스턴스 시작 . . . . . 63
WebSphere Commerce 인스턴스 중지 . . . . . 64
WebSphere Commerce Payments 인스턴스 시작 또는 중지 . . . . . 65
QShell 세션에서 WebSphere Commerce Payments 인스턴스 시작 또는 중지 . . . . . 65
WebSphere Commerce 또는 WebSphere Commerce Payments 인스턴스 수정 . . . . . 66
WebSphere Commerce 인스턴스 삭제 . . . . . 66
WebSphere Commerce Payments 인스턴스 삭제 68

제 13 장 WebSphere Application Server 태스크 71

응용프로그램 서버 시작 또는 중지. . . . . 71
WebSphere Application Server 관리 콘솔 시작 . . 72
WebSphere Application Server 서브시스템 시작 73
QEJBAS5 서브시스템 시작 . . . . . 73
QEJBAS5 서브시스템 종료 . . . . . 74
WebSphere Application Server 웹 서버 플러그인 구성 파일 재작성 . . . . . 74

제 14 장 원격 웹 서버 태스크 . . . . . 75

웹 서버에 plugin-cfg.xml 파일 복사 . . . . . 75
WebSphere Commerce Payments plugin-cfg.xml 파일 병합 . . . . . 76
사후 상점 공개 태스크 . . . . . 78

제 15 장 암호 설정 및 변경 . . . . . 79

구성 관리자 암호 변경. . . . . 79
WebSphere Commerce 사이트 운영자 암호 변경 79
사이트 운영자 암호 재설정 . . . . . 80
사이트 운영자 ID 복구 . . . . . 81

제 16 장 웹 서버 태스크 . . . . . 83

IBM HTTP Server 시작 및 중지. . . . . 83
IBM HTTP Server 인스턴스 시작 . . . . . 83
IBM HTTP 웹 서버 인스턴스 중지 . . . . . 84

IBM HTTP 운영자 시작 및 중지. . . . . 85

제 17 장 WebSphere Commerce 관리에 필요한 사용자 ID. . . . . 87
iSeries 사용자 프로파일 작성 . . . . . 88

제 6 부 부록 . . . . . 91

부록 A. 알려진 문제점 및 제한사항 . . . . . 93
웹 서버 문제점 및 제한사항. . . . . 93
보안(HTTPS) URL이 작동하지 않음. . . . . 93
WebSphere Commerce 인스턴스 문제점 및 제한사항 . . . . . 93
WebSphere Commerce 인스턴스가 제대로 시작되지 않음. . . . . 93
콘솔 설치를 위한 사용법 주. . . . . 95
WebSphere Commerce Payments 인스턴스 문제점 및 제한사항 . . . . . 96
원격 WebSphere Commerce Payments 인스턴스가 작동하지 않음 . . . . . 96
WebSphere Commerce Payments 인스턴스가 시작하지 않음 . . . . . 97

부록 B. WebSphere Commerce 구성요소 설치 제거 . . . . . 99
WebSphere Commerce 설치 제거 . . . . . 99
WebSphere Commerce 구성 관리자 클라이언트 설치 제거 . . . . . 100
WebSphere Application Server 설치 제거 . . . 100
WebSphere Application Server Network Deployment 설치 제거 . . . . . 100
WebSphere Commerce 및 해당 구성요소 다시 설치 . . . . . 101

부록 C. 추가 정보 . . . . . 103
WebSphere Commerce 정보 . . . . . 103
WebSphere Commerce 온라인 도움말. . . . . 103
WebSphere Commerce 기술 라이브러리 . . . 103
WebSphere Commerce Payments 정보 . . . . . 103
IBM HTTP Server 정보 . . . . . 105
WebSphere Application Server 정보 . . . . . 105
DB2 Universal Database 정보 . . . . . 105
기타 IBM 문서 . . . . . 106

주의사항 . . . . . 107
상표 . . . . . 108

---

## 제 1 부 WebSphere Commerce 설치 준비



---

## 제 1 장 WebSphere Commerce - Express 시작

이 책에서는 OS/400에서 IBM @server iSeries용 WebSphere Commerce - Express Version 5.5를 설치 및 구성하는 방법에 대해 설명합니다. 이 책은 시스템 관리자 또는 그에 해당하는 작업의 담당자에게 설치 및 구성 태스크 수행에 필요한 정보를 제공합니다.

### 중요

별도로 표시하는 경우를 제외하고는 이 책에서 *WebSphere Commerce*는 모두 WebSphere Commerce - Express를 나타냅니다.

---

## WebSphere Commerce - Express에 포함된 제품

WebSphere Commerce - Express에는 다음 제품이 포함됩니다.

- WebSphere Commerce - Express
  - WebSphere Commerce 서버에는 다음이 포함되어 있습니다.
    - 상품 어드바이저
    - WebSphere Commerce 액셀러레이터
    - WebSphere Commerce 관리 콘솔
    - WebSphere Commerce 조직 관리 콘솔
  - WebSphere Commerce Payments에는 다음이 포함되어 있습니다.
    - WebSphere Commerce Payments Cassette for VisaNet
    - WebSphere Commerce Payments Cassette for BankServACH
    - WebSphere Commerce Payments Cassette for Paymentech
    - WebSphere Commerce Payments CustomOffline Cassette
    - WebSphere Commerce Payments OfflineCard Cassette
  - IBM WebSphere Commerce Analyzer 5.5
- WebSphere Application Server 5.0

### 중요

모든 WebSphere Commerce - Express 구성 요소 및 소프트웨어는 동일한 운영체제에서 실행되어야 합니다. 운영체제는 7 페이지의 제 2 장 『설치 전 요구사항』의 요구사항을 만족해야 합니다.

WebSphere Commerce - Express는 이기종 운영체제 환경을 지원하지 않기 때문에 복수 노드 토폴로지의 모든 노드는 7 페이지의 제 2 장 『설치 전 요구사항』에 명시된 것과 같이 동일한 버전 및 레벨의 운영체제로 실행되어야 합니다.

WebSphere Commerce 구성 관리자 클라이언트는 예외적으로 Windows® 워크스테이션에서 실행되어야 합니다. 구성 관리자 클라이언트는 @server iSeries 시스템에서 실행되는 구성 관리자 서버와 통신합니다.

## 지원되는 웹 브라우저

WebSphere Commerce 시스템과 동일한 네트워크에 있는 Windows 운영체제 시스템의 Microsoft® Internet Explorer 6.0을 사용해서만 WebSphere Commerce 도구 및 온라인 도움말에 액세스할 수 있습니다. Microsoft의 중요한 최신 보안 갱신사항이 포함된 Internet Explorer 전체 버전 6.0(Internet Explorer 6.0 서비스 팩 1 및 인터넷 도구라고도 함)을 사용해야 합니다. 이전 버전은 WebSphere Commerce 도구의 전체 기능을 지원하지 않습니다.

구매자는 WebSphere Commerce에서 모든 테스트를 마친 후 다음 웹 브라우저 중 하나를 사용하여 웹 사이트에 액세스할 수 있습니다.

- Windows용 AOL 7 이상
- Microsoft Internet Explorer:
  - Windows용 버전 5.5 이상
  - Macintosh용 버전 5 이상
- Mozilla 버전1.0 이상
- Netscape 버전 6.0 이상
- Netscape Navigator 버전 4.6 이상

## WebSphere Commerce - Express에서 사용되는 포트 번호

다음은 WebSphere Commerce - Express 및 해당되는 구성요소 제품에서 사용되는 기본 포트 번호 목록입니다. WebSphere Commerce - Express 이외의 응용프로그램에서 이 포트를 사용하지 않도록 확인하십시오. 시스템에 방화벽이 구성되어 있으면 이 포트에 액세스할 수 있는지 확인하십시오.

사용 중인 포트에 대한 지시사항은 운영체제 문서를 참조하십시오.

### 중요

이 절에는 WebSphere Commerce - Express에서 제공한 소프트웨어에 필요한 포트만이 표시되어 있습니다. 비IBM 소프트웨어에서 필요한 포트 번호에 대해서는 비IBM 소프트웨어 패키지의 문서를 참조하십시오.

### 포트 번호

#### 사용 프로그램

- 21** FTP 포트. 이 포트는 원격 웹 서버를 사용하는 WebSphere Commerce 또는 WebSphere Commerce Payments 인스턴스를 작성할 때 필요합니다.
- 80** IBM HTTP Server
- 389** LDAP Directory Server
- 443** IBM HTTP Server - 보안 포트. 보안 포트는 SSL이 필요합니다.
- 1099** WebSphere Commerce 구성 관리자 서버
- 2001** IBM HTTP Server 관리 포트.
- 2010** IBM HTTP Server 관리 SSL 포트
- 2809** WebSphere Application Server 부트스트랩 주소
- 5432** WebSphere Commerce Payments 비보안 서버
- 5433** WebSphere Commerce Payments 보안 서버. 보안 포트는 SSL이 필요합니다.
- 5557** WebSphere Application Server 내부 Java 메시지 전달 서비스 서버
- 5558** WebSphere Application Server Java 메시지 전달 서비스 서버 큐 주소
- 5559** WebSphere Application Server Java 메시지 전달 서비스 직접 주소
- 7873** WebSphere Application Server DRS 클라이언트 주소
- 8000** WebSphere Commerce 도구. 보안 포트는 SSL이 필요합니다.
- 8002** WebSphere Commerce 관리 콘솔. 보안 포트는 SSL이 필요합니다.

- 8004 WebSphere Commerce 조직 관리 콘솔. 보안 포트는 SSL이 필요합니다.
- 8880 WebSphere Application Server SOAP 커넥터 주소
- 9043 WebSphere Application Server 관리 콘솔 보안 포트. 보안 포트는 SSL이 필요합니다.
- 9080 WebSphere Application Server HTTP 전송
- 9090 WebSphere Application Server 관리 콘솔 포트
- 9501 WebSphere Application Server 보안 연관 서비스
- 9502 WebSphere Application Server 일반 보안 포트
- 9503 WebSphere Application Server 일반 보안 포트

---

## WebSphere Commerce - Express에서 사용되는 로케일

WebSphere Commerce - Express는 올바른 Java 로케일만 사용합니다. 시스템에 언어에 해당하는 올바른 로케일이 설치되어 있는지 확인하십시오. 로케일 관련 변수가 WebSphere Commerce 지원 로케일을 포함하도록 설정되었는지도 확인하십시오.

표 1. OS/400 로케일 코드는 WebSphere Commerce - Express에 의해 지원됩니다.

언어	로케일 코드
독일어	de_DE
영어	en_US
스페인어	es_ES
프랑스어	fr_FR
이탈리아어	it_IT
일본어	ja_JP
한국어	ko_KR
포르투갈어	pt_BR
중국어	zh_CN
대만어	zh_TW



---

## 제 2 장 설치 전 요구사항

이 절에서는 WebSphere Commerce를 설치하기 전에 수행해야 하는 단계를 설명합니다.

### 중요

설치를 완료하기 위해서는 다음의 사전 설치 단계를 반드시 수행해야만 합니다.

---

### 하드웨어 전제 조건

WebSphere Commerce를 설치하기 전에 다음 최소 하드웨어 요구사항을 만족하는지 확인하십시오.

- 다음 서버 중 하나가 필요합니다(최소 권장사항).
  - 2385 프로세서 기능을 가진 AS/400e™ 서버 모델 170
  - 2062 프로세서 기능을 가진 AS/400e 서버 모델 720
  - 2252 프로세서 기능을 가진 @server iSeries 서버 모델 270
  - 2465 프로세스 및 750 CPW 기능이 있는 @server iSeries 서버 모델 810
  - 2396 프로세서 기능을 가진 @server iSeries 서버 모델 820
- 1.5 GB의 메모리(최소 권장사항)

주: 최소 권장사항에 못미치는 시스템은 제한된 수의 사용자를 지원하며 서버 초기화 시간이 길어도 관계없는 환경에서만 사용할 수 있습니다.

다음 사항이 필요합니다.

- Windows 운영체제가 실행 중이며 그래픽 지원 모니터가 있고 Internet Explorer와 같은 웹 브라우저를 실행할 수 있는 워크스테이션
- 마우스 또는 기타 지시 장치
- TCP/IP 프로토콜에서 지원되는 LAN

---

### 소프트웨어 전제 조건

WebSphere Commerce를 설치하기 전에 다음 최소 소프트웨어 요구사항을 만족하는지 확인하십시오.

- 다음을 포함하는 OS/400 버전 5 릴리스 2(V5R2M0) 이상(5722SS1)
  - iSeries용 DB2 Universal Database V5R2M0

- Host Servers(5722SS1 옵션 12). OS/400 명령행에 STRHOSTSVR \*ALL을 입력하여 STRHOSTSVR(호스팅 서버 시작) 명령을 사용함으로써 호스팅 서버를 시작할 수 있습니다. QSERVER 서브시스템은 iSeries 시스템에서 실행 중이어야 합니다.
- QShell Interpreter(5722SS1 옵션 30)
- Portable App Solutions Environment(5722SS1 옵션 33)
- 디지털 인증 관리자(5722SS1 옵션 34)
- 유니코드용 표준 구성요소(5722SS1 옵션 39)
- IBM Java Developer Kit, 버전 1.3(5722JV1 옵션 5)
- IBM HTTP Server Powered by Apache(5722DG1)
- AS/400®용 Crypto Access Provider 128비트(5722AC3)
- TCP/IP Connectivity Utilities(5722TC1)
- 그리고 다음과 같은 선택 제품을 설치할 수도 있습니다.
  - iSeries Access(5722XW1 옵션 \*BASE 및 1)
  - Windows용 iSeries Access(5722XE1)
  - DB2® Query Manager 및 SQL Development Kit(5722ST1)
  - WebSphere Application Server Network Deployment(5733WS5 옵션 5)
  - LDAP Directory Services(5722SS1). LDAP 제품은 OS/400 V5R2M0와 함께 설치되며 이미 iSeries 시스템에 설치되었습니다.

---

## README 파일 검토

README 파일 검토는 WebSphere Commerce 설치를 위한 중요한 전제 조건입니다. README 파일에는 제품의 최종 변경사항에 대한 정보가 들어 있습니다. 최신 변경사항은 WebSphere Commerce를 사용하기 전에 설치해야 하는 추가 fix를 포함할 수 있습니다.

README 파일에 표시되는 최종 fix를 설치하지 않으면 WebSphere Commerce가 올바르게 작동하지 않게 됩니다.

README 파일은 WebSphere Commerce 디스크 CD 1의 루트 디렉토리에 있습니다. README 파일 이름은 다음과 같습니다.

`readme_language_code.htm`

여기서 *language\_code*는 다음 중 하나입니다.

언어	언어 코드
독일어	de_DE
영어	en_US
스페인어	es_ES
프랑스어	fr_FR
이탈리아어	it_IT
일본어	ja_JP
한국어	ko_KR
포르투갈어	pt_BR
중국어	zh_CN
대만어	zh_TW



---

## 제 3 장 권장되는 토폴로지

이 장에서는 데이터베이스 및 웹 서버와 같은 WebSphere Commerce - Express 구성 요소 및 지원 소프트웨어에 대해 권장되는 토폴로지에 대해 설명합니다. 이 장에 설명된 토폴로지는 WebSphere Commerce - Express에서 가장 공통적으로 사용되는 토폴로지이지만 WebSphere Commerce - Express의 다른 토폴로지도 여전히 사용 가능합니다.

모든 토폴로지에서 모든 노드는 같은 레벨의 같은 운영체제로 실행되어야 합니다. 여기에는 WebSphere Commerce - Express에 필요한 모든 패치, 개정판, 서비스 팩 또는 fix pack을 포함합니다.

이 장에서는 다음과 같은 용어를 사용합니다.

### 데이터베이스 노드

WebSphere Commerce - Express에서 사용되는 데이터베이스 서버만 포함하는 토폴로지의 노드.

### 웹 서버 노드

WebSphere Commerce - Express에서 사용되는 웹 서버만 포함하는 토폴로지의 노드.

### WebSphere Commerce 노드

WebSphere Commerce 서버를 포함하는 토폴로지의 노드. 이 노드는 토폴로지에 따라 데이터베이스 서버 또는 웹 서버를 포함할 수도 있지만 노드에 WebSphere Commerce 서버가 포함된 경우 WebSphere Commerce 노드로 언급됩니다.

---

## 1-노드 토폴로지

1-노드 토폴로지에서는 모든 WebSphere Commerce - Express 구성요소 및 지원 소프트웨어가 단일 노드에 설치됩니다. 여기에는 데이터베이스 서버, 웹 서버, WebSphere Application Server, WebSphere Commerce Payments 및 WebSphere Commerce 서버가 포함됩니다.

### 1-노드 토폴로지로 WebSphere Commerce - Express 설치

1-노드 토폴로지로 WebSphere Commerce를 설치하려면 다음 두 가지 옵션이 제공됩니다.

## 빠른 설치

시스템이 다음 기준에 맞는 경우, WebSphere Commerce - Express를 1-노드 토폴로지로 설치하려면 WebSphere Commerce - Express 설치 마법사의 빠른 설치 옵션만 사용할 수 있습니다.

- WebSphere Commerce - Express가 설치되어 있지 않습니다.
- 시스템에 WebSphere Application Server의 버전 또는 개정판이 설치되어 있지 않습니다.

빠른 설치가 진행되는 동안, WebSphere Commerce Payments 구성요소는 설치하지 않고 다른 모든 WebSphere Commerce 구성요소 및 지원 소프트웨어가 설치되도록 선택할 수 있습니다.

빠른 설치에는 모든 구성요소 및 지원 소프트웨어가 설치된 후 WebSphere Commerce 인스턴스를 작성합니다. WebSphere Commerce Payments를 설치하도록 선택하면 WebSphere Commerce Payments 인스턴스가 작성됩니다.

빠른 설치를 완료하는 데 필요한 지시사항은 *WebSphere Commerce - Express 빠른 시작*에 나와 있습니다.

## 사용자 정의 설치

시스템이 다음 조건을 충족하는 경우, WebSphere Commerce - Express를 1-노드 토폴로지로 설치하려면 WebSphere Commerce - Express 설치 마법사의 사용자 정의 설치 옵션을 사용할 수 있습니다.

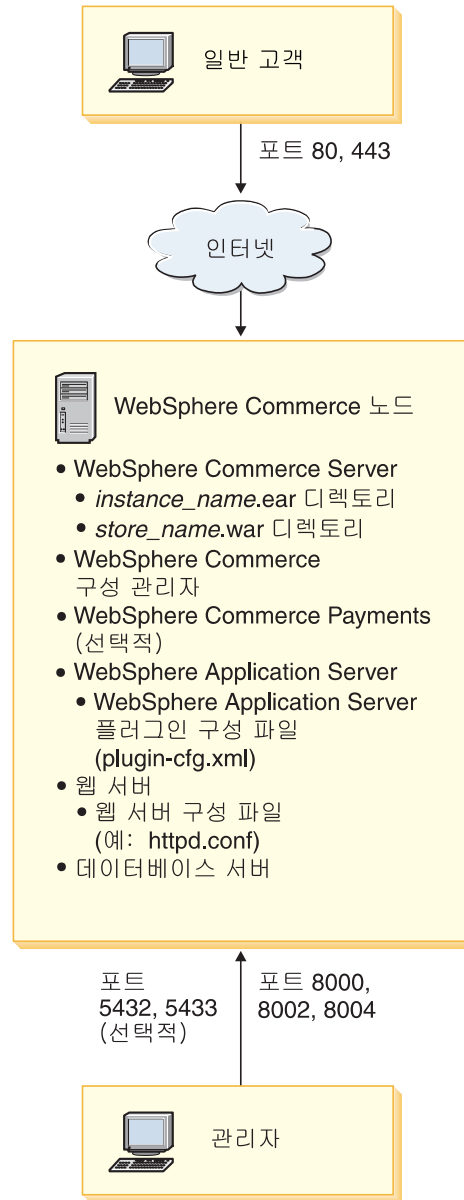
- 노드가 WebSphere Commerce - Express의 하드웨어, 운영체제 및 네트워크 요구사항에 맞습니다.
- WebSphere Application Server가 이미 노드에 설치되어 있는 경우 WebSphere Application Server는 WebSphere Commerce - Express가 지원하는 WebSphere Application Server의 개정판 및 버전이어야 합니다.

WebSphere Application Server 버전 5.0 또는 버전 5.0.1을 설치한 경우, WebSphere Commerce - Express 설치 후 WebSphere Application Server 버전 5.0.2로 업그레이드되는지 확인하십시오.

사용자 정의 설치는 WebSphere Commerce 인스턴스나 WebSphere Commerce Payments 인스턴스를 작성하지 않습니다. 이들 인스턴스는 설치를 완료한 후에 작성해야 합니다.

사용자 정의 설치를 완료하는 데 필요한 지시사항은 *WebSphere Commerce - Express 설치 안내서*에 나와 있습니다.

다음 도표는 1-노드 토폴로지를 보여줍니다.



주: WebSphere Commerce 구성 관리자는 GUI 클라이언트 및 서버의 두 가지 구성 요소로 이루어집니다. 구성 관리자 서버는 항상 WebSphere Commerce 서버 및 WebSphere Commerce Payments와 동일한 노드에 설치됩니다.

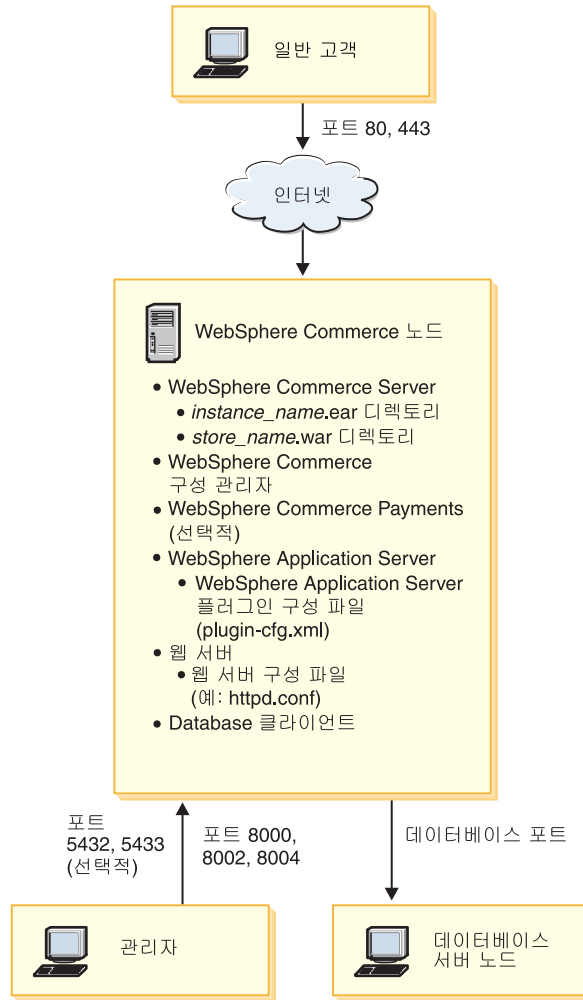
WebSphere Commerce 구성 관리자 클라이언트를 사용하려면 이 클라이언트 소프트웨어를 그래픽을 표시할 수 있는 워크스테이션에 설치해야 합니다.

WebSphere Commerce 구성 관리자 클라이언트는 설치 마법사의 사용자 정의 설치 옵션을 사용하여 별도로 설치할 수 있습니다.

## 2-노드 토폴로지

2-노드 토폴로지에서 한 노드에는 데이터베이스 서버가 설치되고 다른 노드에는 모든 WebSphere Commerce - Express 구성요소 및 웹 서버가 설치됩니다.

다음 도표는 2-노드 토폴로지를 보여줍니다.



주: WebSphere Commerce 구성 관리자는 GUI 클라이언트 및 서버의 두 가지 구성 요소로 이루어집니다. 구성 관리자 서버는 항상 WebSphere Commerce 서버 및 WebSphere Commerce Payments와 동일한 노드에 설치됩니다.

WebSphere Commerce 구성 관리자 클라이언트를 사용하려면 이 클라이언트 소프트웨어를 그래픽을 표시할 수 있는 워크스테이션에 설치해야 합니다.

WebSphere Commerce 구성 관리자 클라이언트는 설치 마법사의 사용자 정의 설치 옵션을 사용하여 별도로 설치할 수 있습니다.



---

## Development Environment 토폴로지

WebSphere Commerce Development Environment는 다음 토폴로지를 지원합니다.

### 1-노드 개발 토폴로지

이 토폴로지에서 WebSphere Commerce Development Environment의 모든 구성요소는 단일 노드에 설치됩니다.

### 2-노드 개발 토폴로지

이 토폴로지에서 한 노드에는 데이터베이스 서버가 설치되고 다른 한 노드에는 모든 다른 WebSphere Commerce Development Environment 구성요소가 설치됩니다.

### 3-노드 개발 토폴로지

이 토폴로지에서 한 노드에는 데이터베이스 서버가 설치되고, 두 번째 노드에는 WebSphere Commerce Payments가 설치되며, 세 번째 노드에는 나머지 WebSphere Commerce 구성요소가 설치됩니다.

3-노드 개발 토폴로지에서는 WebSphere Commerce Payments의 전체 설치가 필요하므로 WebSphere Commerce Development Environment 설치 마법사는 설치할 수 없습니다. 이 토폴로지에서는 WebSphere Commerce Payments가 Development Environment에서 실행되는 것은 지원되지 않습니다.

WebSphere Commerce Development Environment는 WebSphere Commerce 프로덕션, 테스트 또는 스테이징 환경을 구성하는 노드와 다른 노드에 설치할 것을 권장합니다.

Development Environment 설치에 관한 지시사항은 *WebSphere Commerce - Express Developer Edition* 설치 안내서에 나와 있습니다.



---

## 제 4 장 iSeries 고유 개념에 대한 이해

이 장에서는 IBM @server iSeries 및 OS/400 운영체제의 고유한 개념에 대해 설명합니다. 다음과 같은 내용을 포함합니다.

- IFS(Integrated File System) 내의 여러 파일 시스템에 대한 설명
- WebSphere Commerce 시스템에 대한 파일 조직

---

### WebSphere Commerce에서 사용되는 OS/400 파일 시스템

JSP 및 HTML 파일과 같은 웹 자원을 저장할 위치 및 해당 파일 서버를 구성하는 방법을 결정하려면 IFS에 대한 이해가 필요합니다.

파일 시스템은 논리 장치로 구성된 저장영역의 특정 세그먼트에 액세스하는 지원 기능을 제공합니다. 이러한 논리적 장치는 파일, 디렉토리, 폴더, 라이브러리 및 오브젝트입니다.

각 파일 시스템은 저장영역에 있는 정보와 상호작용하기 위한 일련의 논리적 구조 및 규칙 세트를 가지고 있습니다. 이러한 구조 및 규칙은 파일 시스템마다 서로 다를 수 있습니다. 구조 및 규칙의 관점에서 라이브러리를 통해 데이터베이스 파일 및 다양한 기타 오브젝트 유형에 액세스하기 위한 OS/400 지원은 하나의 파일 시스템입니다. 마찬가지로 폴더 구조를 통해 문서(실제로는 스트림 파일)에 액세스하기 위한 OS/400 지원도 별도의 파일 시스템으로 작동합니다.

IFS는 라이브러리 지원과 폴더 지원을 별도의 파일 시스템으로 취급합니다. 다른 유형의 OS/400 파일 관리 지원은 모두 고유 기능을 가지고 있으며 별도의 파일 시스템으로 기능합니다. WebSphere Commerce에서 사용되는 iSeries 파일 시스템은 아래와 같습니다. 다른 OS/400 파일 시스템에 대해서는 OS/400 문서를 참조하십시오.

WebSphere Commerce는 IFS내의 서로 다른 두 개의 파일 시스템인 *QSYS.LIB* 라이브러리 파일 시스템과 루트 파일 시스템에 정보를 저장합니다.

#### QSYS.LIB 파일 시스템

QSYS.LIB 라이브러리 파일 시스템은 iSeries 라이브러리 구조를 지원합니다. 이 파일 시스템은 데이터베이스 파일 및 라이브러리 지원이 관리하는 다른 모든 iSeries 오브젝트 유형에 대한 액세스를 제공합니다.

설치 및 구성 프로세스에서 QWEBCOMM55 라이브러리를 QSYS.LIB 파일 시스템에 작성합니다. 여기에는 다음 유형의 오브젝트가 포함됩니다.

- \*MSGF(메시지 파일)

- \*PRDDFN(제품 정의 오브젝트)

## 루트 파일 시스템

루트 또는 / 파일 시스템은 IFS의 계층 구조적 디렉토리 구조 및 스트림 파일 지원의 모든 장점을 이용합니다. 루트 파일 시스템은 DOS 및 OS/2® 파일 시스템의 특성을 가지고 있습니다.

WebSphere Commerce는 분리된 루트 파일 구조를 사용합니다. 사용자가 구성해야 하거나 수정할 수 있고 WebSphere Commerce에서 사용되는 모든 데이터는 UserData 서브디렉토리에 놓여지고 모든 WebSphere Commerce 소유 데이터는 ProdData 서브디렉토리에 놓여집니다. 이는 두 가지 유형의 정보를 명확히 구별하고 향후 이주를 단순화시키며 파일에 대한 서비스 제공을 돕기 위한 것입니다.

주:

1. 인스턴스 루트 경로에 포함된 파일만을 변경할 수 있으며 경로의 기본값은 다음과 같습니다.

*WC\_userdir/instances/instance\_name*

*WC\_userdir*의 기본값은 iv 페이지의 『경로 변수』에 표시되어 있습니다.

2. 인스턴스의 엔터프라이즈 응용프로그램이 전개될 경우, 모든 JSP 파일 및 기타 자원은 다음에 저장됩니다.

*WAS\_userdir/installedApps/cell\_name/WC\_instance\_name.ear*

이 디렉토리에 있는 파일도 수정할 수 있습니다. *WAS\_userdir*의 기본값은 iv 페이지의 『경로 변수』에 표시되어 있습니다.

특정 인스턴스에 대해 WebSphere Commerce를 구성할 때, 구성 관리자는 선택한 구성 옵션에 대해 필요한 모든 파일을 *WC\_userdir* 경로에 복사합니다. 다음 경로에 있는 원본 파일은 변경하지 마십시오.

*WC\_installdir*

*WC\_installdir* 및 *WC\_userdir*의 기본값이 iv 페이지의 『경로 변수』에 표시되어 있습니다.

**경고:** PTF를 적용하거나 제품을 다시 설치하면 ProdData 디렉토리 경로에서 파일을 삭제하거나 겹쳐쓸 수 있습니다. 따라서 ProdData 디렉토리 경로에는 사용자 정의된 파일을 저장하지 마십시오.

아래 표는 WebSphere Commerce 설치 및 구성 프로세스에서 작성되어 루트 파일 시스템에 저장된 디렉토리 및 스트림 파일을 표시한 것입니다. 디렉토리 경로 */instance\_root/*는 디렉토리 경로 *WC\_userdir/instances/instance\_name*을 나타냅니다. 여기서 *instance\_name*은 구성 중에 제공되는 인스턴스 이름입니다.

경로	중요도
/instance_root/xml/instance_name.xml	인스턴스 구성 파일. 이 파일에는 WebSphere Commerce 서버에 대한 구성 설정이 있습니다.
/instance_root/web	IBM HTTP Server 문서 루트 디렉토리.
/instance_root/conf	IBM HTTP Server 구성 파일(httpd.conf)을 포함하는 디렉토리.
WAS_userdir/installedApps/ cell_name/ WC_instance_name.ear	인스턴스 특성 파일이 있는 디렉토리. 사용자 정의 자원의 정확한 위치에 대해서는 <i>WebSphere Commerce 프로그래밍 안내서</i> 및 학습서 문서를 참조하십시오.
/instance_root/logs	WebSphere Commerce 로그 파일을 포함하는 디렉토리.
/instance_root/xml	WebSphere Commerce 인스턴스 구성 XML 파일을 포함하는 디렉토리.

WAS\_userdir의 기본값은 iv 페이지의 『경로 변수』에 표시되어 있습니다.

## 데이터베이스 레이아웃 조회

SQL 문을 사용하여 데이터베이스 레이아웃에 대한 정보를 조회할 수 있습니다. DB2/400 Query Manager 및 SQL Development Kit을 사용하거나, iSeries Navigator를 사용할 수 있습니다. iSeries Access를 사용하여 데이터베이스 조회를 수행하려면 다음을 수행하십시오.

1. 설치된 PC에서 iSeries Navigator를 시작하십시오.
2. 데이터베이스를 펼치고, 해당 관계형 데이터베이스를 마우스 오른쪽 버튼으로 누르고, **SQL 스크립트 실행**을 선택하십시오. **SQL 스크립트 실행** 창이 열립니다.
3. 창에 원하는 SQL 문을 입력하십시오. 예를 들면 다음과 같습니다.

- 데이터베이스에서 모든 테이블의 목록을 보려면 다음을 한 행에 대문자로만 입력하십시오.

```
SELECT TABLE_NAME FROM QSYS2.SYSTABLES WHERE
TABLE_SCHEMA='DB_SCHEMA_NAME'
```

- 특정 테이블에 있는 열 목록을 보려면 다음을 한 행에 입력하십시오.

```
SELECT * FROM QSYS2.SYSCOLUMNS WHERE TABLE_SCHEMA='DB_SCHEMA_NAME'
AND TABLE_NAME='TABLE_NAME'
```

- 특정 테이블의 레코드를 보려면 다음을 입력하십시오.

```
SELECT * FROM 'DB_SCHEMA_NAME'.'TABLE_NAME'
```

설명:

'DB\_SCHEMA\_NAME'

인스턴스 데이터베이스의 이름입니다.

*'TABLE\_NAME'*

조회할 데이터베이스 테이블의 이름입니다.

해당 테이블 및 SQL 문에 대한 자세한 내용은 아래 웹 사이트에서 볼 수 있는 *iSeries용 DB2 Universal Database SQL 참조서*를 참조하십시오.

<http://publib.boulder.ibm.com/html/as400/infocenter.html>

---

## 제 2 부 WebSphere Commerce 설치





---

## 제 5 장 WebSphere Commerce 설치

이 장에서는 단일 노드에서의 WebSphere Commerce 설치 및 구성에 대해 설명합니다. 이 설치에는 다음과 같은 전제 조건이 있습니다.

- 사용자 시스템은 7 페이지의 제 2 장 『설치 전 요구사항』에서 설명하는 모든 하드웨어 및 소프트웨어 전제 조건을 만족합니다.

다음 설치 옵션이 사용 가능합니다.

### 빠른 설치:

단일 노드에서 모든 WebSphere Commerce 구성요소를 설치하기 위해 빠른 설치를 수행합니다. 노드에 WebSphere Commerce -Express 구성요소를 설치하지 마십시오. 빠른 설치를 완료시키는 지시사항은 *WebSphere Commerce - Express* 빠른 시작에서 참조하십시오.

### 사용자 정의 설치:

사용자 정의 설치를 사용하면 상이한 노드에 WebSphere Commerce 구성요소를 설치할 수 있습니다. WebSphere Commerce에서 원격으로 WebSphere Commerce Payments를 실행하려는 경우 사용자 정의 설치를 수행합니다.

모든 노드는 7 페이지의 제 2 장 『설치 전 요구사항』에 표시된 운영체제 요구사항을 만족하는 동일한 운영체제를 실행 중이어야 합니다.

다음 이유 중 하나인 경우에는 사용자 정의 설치를 실행하십시오.

- WebSphere Commerce 설치 마법사를 통해 WebSphere Commerce 인스턴스 및 WebSphere Commerce Payments 인스턴스를 작성하지 않습니다. 설치 마법사의 빠른 설치 옵션은 WebSphere Commerce 인스턴스와 WebSphere Commerce Payments 인스턴스를 작성합니다.
- @server iSeries 시스템은 이미 WebSphere Application Server 버전 5.0을 설치했습니다.
- WebSphere Commerce 노드에서 원격으로 WebSphere Commerce Payments를 설치하려고 합니다.
- WebSphere Commerce의 몇몇 구성요소를 설치하려고 합니다.

사용자 정의 설치 완료에 대한 지시사항이 25 페이지의 제 6 장 『사용자 정의 설치 완료』에 설명되어 있습니다.

주:

iSeries 시스템에 WebSphere Application Server 버전 5.0이 설치되지 않은 경우, 이는 설치되며 일부 구성요소는 사용자 정의 설치에서 설치됩니다. WebSphere Application Server 5.0 제품을 설치하면 WebSphere MQ classes for Java 제품(5639C34)이 iSeries 시스템에 설치됩니다(아직 설치되지 않은 경우).

iSeries에 QMQM 서브시스템이 활성화되어 있으면, 5639C34 제품을 설치하는 데 실패하게 됩니다. WebSphere Commerce 및 WebSphere Application Server 제품을 설치하기 전에 QMQM 서브시스템이 종료되었는지 확인하십시오.

---

## 설치 중에 필요한 ID

WebSphere Commerce를 설치 및 구성하려면 USRCLS(\*SECOFR)가 있는 iSeries 사용자 프로파일을 사용하거나 QSECOFR 사용자 프로파일을 사용해야 합니다. 88 페이지의 『iSeries 사용자 프로파일 작성』을 참조하여 다음을 수행하십시오.

- 사용자 프로파일을 작성하십시오.
- 기존 iSeries 사용자 프로파일에 올바른 로컬화 설정이 있는지 확인하십시오.

---

## 제 6 장 사용자 정의 설치 완료

사용자 정의 설치 수행 시 다음 각 구성요소를 별도의 노드에 설치할 수 있습니다.

### WebSphere Commerce 구성요소

#### WebSphere Commerce 서버

이 구성요소는 WebSphere Commerce Payments를 제외한 WebSphere Commerce - Express의 모든 기능을 제공합니다.

이 구성요소를 선택하면 노드에 다음을 설치해야 합니다.

- WebSphere Commerce 서버
- WebSphere Commerce 구성 관리자 서버
- WebSphere Commerce 온라인 도움말
- WebSphere Commerce 견본 상점
- WebSphere Application Server 기본 상품

WebSphere Commerce 서버 구성요소와 함께 원격 또는 로컬 DB2 Universal Database를 사용할 경우, WebSphere Commerce 서버 구성요소 설치 시 필요한 추가 단계가 없습니다.

#### WebSphere Commerce 견본 파일

상품 어드바이저, 웹 서비스 및 지불 등에 대한 다양한 견본 파일을 제공합니다.

#### WebSphere Commerce 온라인 도움말

WebSphere Commerce의 온라인 도움말 파일을 설치합니다(WebSphere Commerce Payments 포함). 이 구성요소를 설치하면 온라인 도움말 파일을 iSeries 시스템에 복사하지만, HTTP에서 파일을 보기 위해 웹 서버를 설치하지 않습니다. 파일은 노드의 파일 시스템에서 해당 파일을 열어서만 볼 수 있습니다.

복수 노드 토폴로지를 사용하는 경우 이 구성요소를 웹 서버 노드에 설치하십시오.

#### WebSphere Commerce Payments

WebSphere Commerce Payments의 모든 기능을 설치합니다.

이 구성요소를 선택하면 노드에 다음을 설치해야 합니다.

- WebSphere Commerce Payments
- WebSphere Commerce 구성 관리자 서버
- WebSphere Commerce 온라인 도움말

- WebSphere Application Server 기본 상품

WebSphere Commerce Payments 서버 구성요소와 함께 원격 또는 로컬 DB2 Universal Database를 사용할 경우, WebSphere Commerce Payments 서버 구성요소 설치 시 필요한 추가 단계가 없습니다.

주: WebSphere Commerce - Express에서 FashionFlow 견본 상점을 공개하려는 계획이 있는 경우, WebSphere Commerce Payments를 설치해야 합니다. FashionFlow 견본 상점에 대한 자세한 내용은 *WebSphere Commerce Sample Store Guide*를 참조하십시오.

ExpressStore.sar 상점 아카이브 파일을 공개하는 데는 WebSphere Commerce Payments가 필수적이지 않습니다. 익스프레스 상점에 대한 자세한 내용은 *WebSphere Commerce - Express* 쉬운 시작 안내서를 참조하십시오.

다음 두 가지 방법으로 WebSphere Commerce - Express Version 5.5 구성요소를 설치할 수 있습니다.

- Windows 2000 시스템 또는 UDF(Universal Disk Format) CD를 지원하는 모든 Windows 시스템 버전에서(권장 방법)
  - Windows 시스템은 CD 드라이브가 있어야 하고 @server iSeries 시스템과 동일한 TCP/IP 네트워크에 연결되어야 합니다.
  - GUI 설치 패널이 설치 프로세스를 단계별로 안내합니다. 네트워크 및 @server iSeries 시스템에 따라서 설치에 최고 3시간까지 소요될 수 있습니다.
  - 이 유형의 설치를 **그래픽 설치**라고 부릅니다.
- iSeries 5250 세션에서(대체 방법)
  - OS/400 명령행 설치가 설치 프로세스를 단계별로 안내합니다.
  - @server iSeries 시스템에 따라서 설치에 3시간 이상이 소요될 수 있습니다.
  - 이 유형의 설치를 **콘솔 설치**라고 부릅니다.

이러한 유형의 설치에 대한 자세한 단계에 대해서는 아래 절을 참조하십시오.

---

## 사용자 설치를 위한 그래픽 설치 사용(권장)

그래픽 설치를 사용하여 사용자 설치를 수행하려면 다음을 수행하십시오.

1. WebSphere Commerce - Express CD 1을 원격 Windows 시스템의 CD-ROM 드라이브에 삽입하십시오.

WebSphere Commerce - Express 런치패드가 시작됩니다. 런치패드의 언어를 선택한 후 계속하려면 **확인**을 누르십시오.

주: 언어 선택은 WebSphere Commerce - Express의 자국어 버전을 설치한 경우에만 사용가능하며 영문판에서는 지원되지 않습니다.

런치패드에서는 다음 옵션이 제공됩니다.

#### README 파일

이 옵션은 WebSphere Commerce - Express README 파일을 표시합니다.

#### 빠른 시작 안내서

이 옵션은 런치패드를 실행 중인 시스템에 Adobe Acrobat Reader가 설치되어 있으면 *WebSphere Commerce - Express 빠른 시작*을 PDF 버전으로 엽니다.

#### 제품 설치

이 옵션은 WebSphere Commerce - Express 설치 마법사를 시작합니다.

#### 제품 라이브러리

이 옵션은 기본 웹 브라우저를 열고 WebSphere Commerce 라이브러리 웹 사이트를 표시합니다.

지원 이 옵션은 기본 웹 브라우저를 열고 WebSphere Commerce 지원 웹 사이트를 표시합니다.

종료 이 옵션은 런치패드를 종료합니다.

CD를 삽입할 때 런치패드가 자동으로 시작되지 않으면 다음을 수행하십시오.

- a. 명령 프롬프트 세션을 시작하십시오.
- b. 디렉토리를 WebSphere Commerce CD 1 CD-ROM 드라이브로 전환하십시오.
- c. 다음 명령을 입력하십시오.

```
autorun.exe
```

제품 설치를 눌러 설치 마법사를 선택하십시오.

주: 설치 마법사를 런치패드에서 시작하고 싶지 않은 경우, 다음을 수행하십시오.

- a. 명령 프롬프트 세션을 시작하십시오.
- b. 디렉토리를 WebSphere Commerce - Express CD 1 CD-ROM 드라이브로 전환하십시오.
- c. 다음 명령을 입력하십시오.

```
iSeriesServer.bat
```

2. 잠시 후에 @server iSeries 로그인 정보 창이 표시됩니다. WebSphere Commerce 구성요소를 설치하려는 @server iSeries 시스템의 시스템 이름, 사용자 프로파일

및 암호를 입력하십시오. SECOFR 클래스 권한을 갖는 사용자로@server iSeries 시스템에 로그인해야 합니다. 다음을 누르십시오.

3. 자국어 버전에서는 설치 언어를 선택하고 확인을 누르십시오. 소프트웨어는 시스템의 언어 설정에 상관없이 이 언어로 설치됩니다.

영어 버전에서는 언어 선택 패널이 표시되지 않으며 설치 언어는 기본값으로 영어(en\_US)입니다.

4. 시작 패널을 읽고 다음을 누르십시오.
5. 소프트웨어 라이선스 계약 패널이 표시됩니다. 라이선스 계약의 조건을 검토하십시오.

라이선스 계약의 조건을 승인하는 경우, 라이선스 계약 조건을 승인합니다를 선택하고 다음을 눌러서 조건을 승인하십시오.

라이선스 계약 조건을 거부하는 경우, 라이선스 계약의 조건을 승인하지 않습니다를 선택하고 다음을 누르십시오. 정말로 라이선스 계약을 거절하시겠습니까? 라는 메시지가 있는 확인 창이 표시됩니다. 설치 프로그램을 종료하려면 예를 누르거나 소프트웨어 라이선스 계약 패널로 돌아가려면 또는 아니오를 누르십시오.

6. 라이선스 계약의 조건을 승인하는 경우, 설치 유형 패널이 표시됩니다. 사용자 설치를 선택하고 다음을 누르십시오.
7. 노드에서 설치하려는 구성요소를 선택하십시오. 다음을 눌러 계속하십시오.

주: 각 구성요소의 설명이 이 장의 처음에 제공됩니다.

WebSphere Commerce의 기본 대상 디렉토리가 표시됩니다.

WebSphere Commerce Payments가 선택되면, WebSphere Commerce의 기본 대상 디렉토리는 또한 표시됩니다.

다음을 눌러 계속하십시오.

8. WebSphere Commerce 예제 파일만을 설치하고 있으면 10단계로 가십시오.
9. 설치하려는 문서의 언어를 선택하고 다음을 누르십시오.
10. 설치 선택사항을 확인하고 다음을 누르십시오. (선택사항을 수정하려면 이전을 누르십시오.)
11. WebSphere Commerce 예제 파일 또는 WebSphere Commerce 온라인 도움말만을 설치하고 있으면 29 페이지의 15단계로 가십시오.
12. WebSphere Commerce 서버 구성요소 또는 WebSphere Commerce Payments가 실행 중이고 WebSphere Application Server 버전 5.0 제품이 이미 @server iSeries 시스템에 설치된 경우, 29 페이지의 15단계로 가십시오. 그렇지 않으면 Windows 시스템의 CD-ROM 드라이브에 @server iSeries용 WebSphere Application Server 디스크 1 CD를 넣고 다음을 누르십시오. DOS 창이 열립니다. WebSphere Application Server 제품 설치의 정보가 표시됩니다.

13. 동일한 DOS 창에서 다음 메시지가 표시될 때 Windows 시스템의 CD-ROM 드라이브에 @server iSeries용 WebSphere Application Server 디스크 2 CD를 넣은 후 **Enter**를 누르십시오.

Insert disk 2 or 2. Please press Enter key when ready.

설치가 완료될 때 다음 메시지가 나타나야 합니다.

Installation completed successfully.

Please read the Installation and Initial Configuration documentation.

Please press the Enter key to end the installation program.

**Enter**를 누르면, DOS 창이 닫힙니다.

14. WebSphere Commerce 설치 화면으로 다시 이동하십시오. 화면이 다음과 같이 표시될 때까지 기다리십시오.

Insert the IBM WebSphere Commerce - Express CD 1 and specify the location of the CD-ROM drive below.

드라이브에서 WebSphere Application Server CD를 제거하고 CD-ROM 드라이브에 WebSphere Commerce - Express Disk 1 CD를 삽입하십시오. 다음을 누르십시오.

주: CD-ROM 드라이브 위치가 이미 입력되었습니다. 이 드라이브는 WebSphere Commerce 설치를 시작했던 드라이브여야 합니다.

15. WebSphere Commerce 설치가 시작됩니다. 완료율을 표시하는 창이 화면의 맨 아래 모서리에 표시됩니다.

16. InstallShield 마법사 패널에서 다음을 눌러서 계속하십시오.

17. 설치 완료 패널에서 완료를 눌러서 설치 마법사를 종료할 수 있습니다.

Express 런치패드 창이 표시됩니다. 런치패드 창에서 다음 옵션을 선택할 수 있습니다.

주: 사용자 설치를 완료한 후, WebSphere Application Server PTF 및 적용 가능한 OS/400 제품 PTF를 적용해야 합니다. 이러한 PTF 적용에 대한 정보는 WebSphere Commerce 제품 README 파일을 참조하십시오. README의 최신 정보는 WebSphere Commerce 기술 라이브러리 웹 사이트(<http://www.ibm.com/software/commerce/library/>)에서 사용 가능합니다.

사용자 설치를 완료한 후에, 31 페이지의 『사용자 설치 검증』으로 이동하십시오.

---

## 사용자 설치를 위한 콘솔 설치 완료

콘솔 설치를 완료하기 전에 95 페이지의 『콘솔 설치를 위한 사용법 주』를 검토해야 합니다.

콘솔 설치를 사용하여 사용자 설치를 수행하려면 다음을 수행하십시오.

1. WebSphere Commerce를 설치할 @server iSeries 시스템에 로그인하십시오.  
SECOFR 클래스 권한을 갖는 사용자로 로그인해야 합니다.
2. WebSphere Commerce - Express CD 1을 @server iSeries CD-ROM 드라이브에 넣으십시오.
3. 다음 명령을 사용하여 PASE 셸을 입력하십시오.  
CALL QP2TERM
4. 다음 명령을 입력하여 설치 프로그램을 시작하십시오.  
/qopt/WC55/setup.qsh

주: 표시된 대로만 명령을 입력하십시오. 먼저 디렉토리로 이동하여 명령을 입력하면 설치가 실패하게 됩니다.

5. 자국어 버전인 경우에만 설치 언어를 선택할 수 있습니다. 소프트웨어는 시스템의 언어 설정에 상관없이 이 언어로 설치됩니다.  
영어 버전에서는 언어 선택 패널이 표시되지 않으며 설치 언어는 기본값으로 영어(en\_US)입니다.
6. 시작 화면이 표시됩니다.
7. 소프트웨어 라이선스 계약이 표시됩니다.
8. 사용자 설치를 선택하십시오.
9. 설치하려는 구성요소를 하나 이상 선택하십시오.
10. 선택한 구성요소의 대상 디렉토리가 표시됩니다.
11. 선택한 구성요소에 따라 표시되는 정보와 프롬프트가 다릅니다. 표시되는 지시사항에 따라 나머지 패널을 진행하고 필요한 경우 WebSphere Application Server CD를 넣으십시오.
12. 설치가 완료되면, 다음 메시지가 표시됩니다.  
InstallShield 마법사가 IBM WebSphere Commerce 설치를 완료했습니다.
13. 마법사를 종료한 후 **F3**을 눌러 QP2TERM 세션을 종료하십시오.

주: 사용자 정의 설치를 완료한 후에 WebSphere Application Server PTF 및 모든 적용 가능한 OS/400 제품 PTF를 설치해야 합니다. 이러한 PTF 적용에 대한 정보는 WebSphere Commerce 제품 README 파일을 참조하십시오. README의 최신 정보는 WebSphere Commerce 기술 라이브러리 웹 사이트(<http://www.ibm.com/software/commerce/library/>)에서 사용 가능합니다.

사용자 설치를 완료한 후에, 31 페이지의 『사용자 설치 검증』으로 이동하십시오.



---

## 사용자 설치 검증

WebSphere Commerce의 사용자 설치에 성공했는지 검증하려면 다음을 확인하십시오.

1. 다음 라이브러리는 @server iSeries 시스템에서 종료해야 합니다.
  - WebSphere Commerce Server의 경우, WebSphere Commerce 예제 파일 또는 WebSphere Commerce 온라인 도움말 - 라이브러리 QWEBCOMM55
  - WebSphere Commerce Payments의 경우 - 라이브러리 QCPYMS 및 QCPYMS55
  - WebSphere Application Server의 경우 - 라이브러리 QEJBAS5
2. 설치된 구성요소에 따라 @server iSeries 시스템의 IFS(Integrated File System)에 다음 디렉토리 중 하나 이상이 있어야 합니다.
  - /QIBM/ProdData/CommerceServer55
  - /QIBM/ProdData/CommercePayments/V55
  - /QIBM/ProdData/WebAS5
3. 다음과 같이 iSeries Navigator를 사용하여 @server iSeries 시스템에 설치된 제품을 표시하십시오.
  - a. iSeries Navigator에 액세스할 수 있는 PC에서 시작 → 프로그램 → **IBM iSeries Access for Windows** → **iSeries Navigator**를 누르십시오.
  - b. iSeries Navigator 창에서 **Management Central** → 끝점 시스템을 펼치십시오.
  - c. 적용 가능한 iSeries 시스템을 마우스 오른쪽 버튼으로 누르고 재고 → 수집을 누르십시오.
  - d. 새 창이 열립니다. 소프트웨어 상자가 선택되었는지 확인하십시오. 확인을 눌러 컬렉션을 시작하십시오.
  - e. **Management Central** → **태스크 활동** → 재고를 펼치십시오.
  - f. 오른쪽 패널에서 iSeries 시스템용 태스크를 표시해야 합니다. 상태에 '완료'가 표시될 때까지 **F5** 키(최신 정보로 고침)를 누르십시오.
  - g. **Management Central** → 끝점 시스템 → *iSeries* 시스템 → 구성 및 서비스 → **소프트웨어 재고** → 설치된 제품을 누르십시오.
  - h. 오른쪽 패널에 제품 목록이 표시됩니다. 맨 아래로 화면이동하여 WebSphere Commerce 제품을 보십시오.

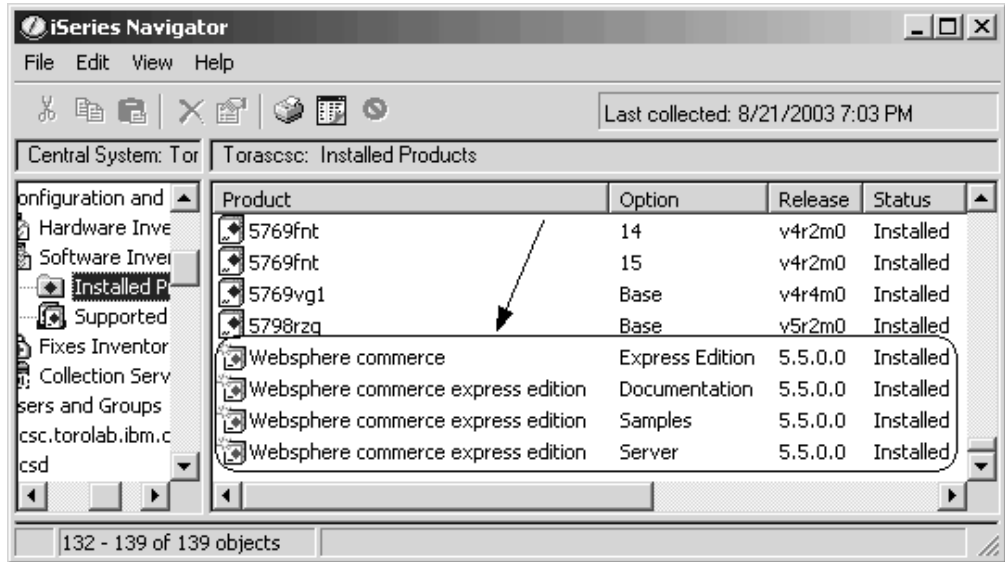


그림 1. WebSphere Commerce Server 설치 제품

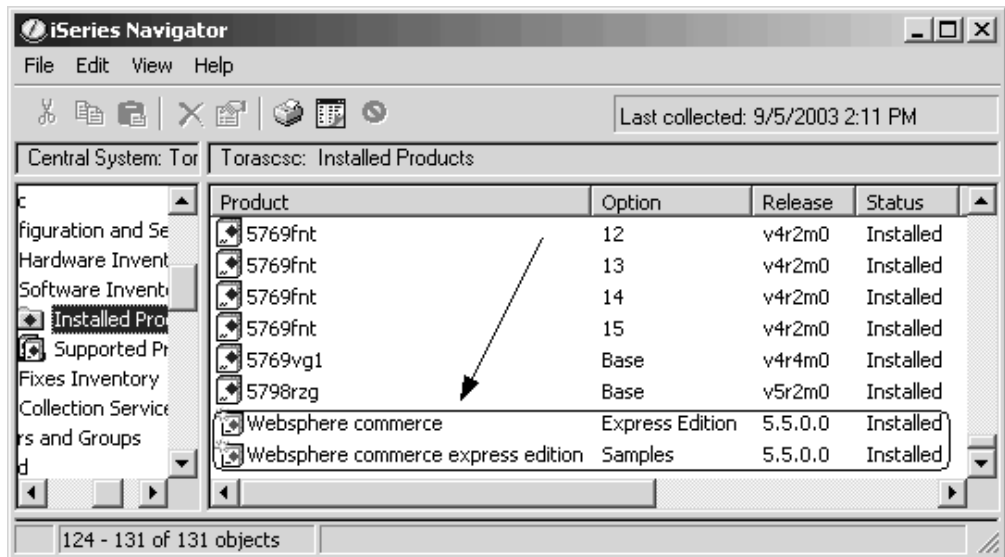


그림 2. WebSphere Commerce 예제 파일 설치 제품

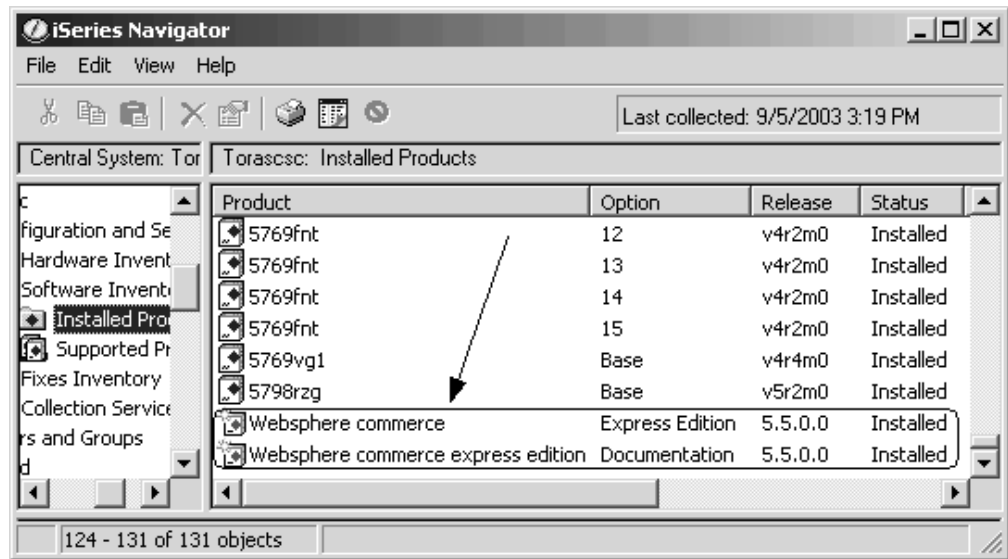


그림 3. WebSphere Commerce 온라인 도움말 설치 제품

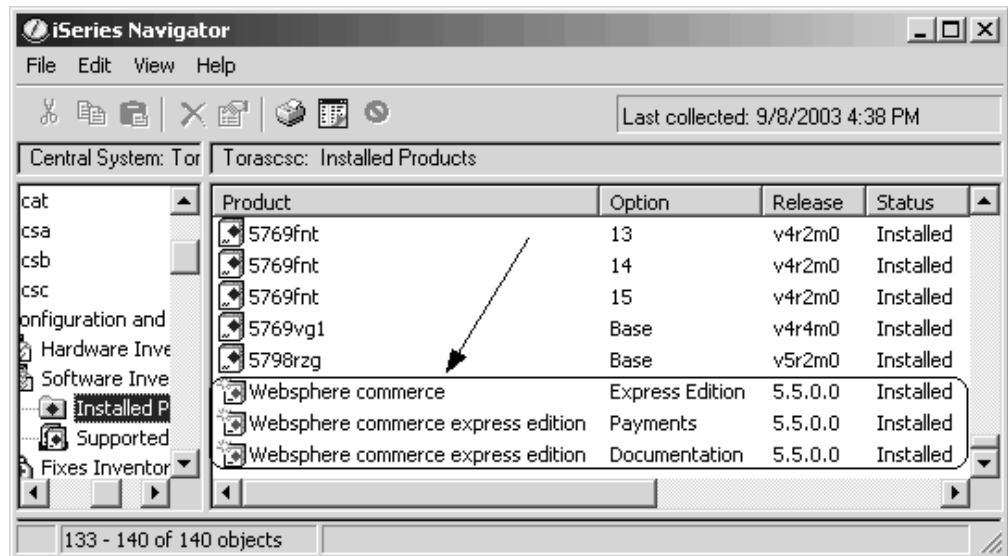


그림 4. WebSphere Commerce Payments 설치 제품

35 페이지의 제 7 장 『설치 검증』으로 이동하십시오.



---

## 제 7 장 설치 검증

WebSphere Commerce - Express 설치 중에 iSeries 시스템에 라이선스 정보 테이블 항목이 작성됩니다.

주: 사용자 정의 설치가 진행되는 동안 WebSphere Commerce 기본 파일 또는 WebSphere Commerce 온라인 도움말 또는 WebSphere Commerce Payments가 설치되지만 해당 항목이 라이선스 테이블에 작성되지는 않습니다. 라이선스 테이블에 항목이 작성되도록 하려면 WebSphere Commerce Server 구성요소를 설치해야만 합니다.

WebSphere Commerce - Express 제품 정보를 변경하려면 다음을 수행하십시오.

1. iSeries 명령행에서 다음 명령을 입력하십시오.  
WRKLICINF
2. 제품 **5724A18**로 화면이동하여 **OPT** 필드에 2를 입력하십시오.
3. **USGLMT** 필드의 값을 사용자가 라이선스를 가지고 있는 프로세서 수로 변경하십시오.
4. Enter를 누르십시오. 추가 매개변수가 표시됩니다.
5. 필요하면 이들 추가 매개변수를 변경하십시오.
6. 변경사항을 승인하려면 Enter를 누르십시오.

WebSphere Commerce 및 관련 구성요소 설치 중에 로그 파일이 작성됩니다. 제대로 설치되었는지 확인하려면 다음의 로그 파일을 살펴 보십시오.

- 『WebSphere Application Server 설치 로그』
- 36 페이지의 『WebSphere Commerce 설치 로그』

비IBM 소프트웨어의 설치를 확인하려면 비IBM 소프트웨어 패키지와 함께 제공된 문서를 참조하십시오.

---

### WebSphere Application Server 설치 로그

다음 두 디렉토리 중 하나에서 WebSphere Application Server 설치 로그 파일 (WS5ISTDOUT.LOG)의 위치를 찾을 수 있습니다.

- 그래픽 설치의 경우, 로그 파일은 설치가 완료된 Windows PC에 있습니다. 설치가 시작될 때 사인온된 PC 사용자의 임시 폴더에 로그 파일이 있습니다. 예를 들어, Windows 2000 PC에서는 다음 디렉토리에 로그 파일이 있을 수 있습니다.

*drive:/Documents and Settings/PC\_user/Local Settings/Temp/WebSphere*

- 콘솔 설치의 경우, 로그 파일은 iSeries 시스템의 다음 디렉토리에 있습니다.

/tmp/WebSphere

다음과 같은 메시지가 로그 파일에 표시되는 경우 WebSphere Application Server 설치가 완료됩니다.

```
Installation completed successfully
```

---

## WebSphere Commerce 설치 로그

이 로그 파일에는 WebSphere Commerce 설치 마법사가 작성한 메시지가 들어 있습니다. 이 로그 파일의 기본값 위치는 다음과 같습니다.

```
/InstallLogs/install_date_time.log
```

해당 로그 파일은 Windows 시스템에서 원격으로 설치하는 경우를 포함하여 언제나 iSeries 시스템에 작성됩니다.

WebSphere Commerce 설치가 완료되면 로그 파일의 맨 끝에 다음 메시지가 나타납니다.

```
CMN7704S: IBM WebSphere Commerce Installer has successfully copied file from
\tmp\InstallShield\uninstall.qsh to
\qibm\ProdData\CommerceServer55\_uninst\uninstall.qsh
```

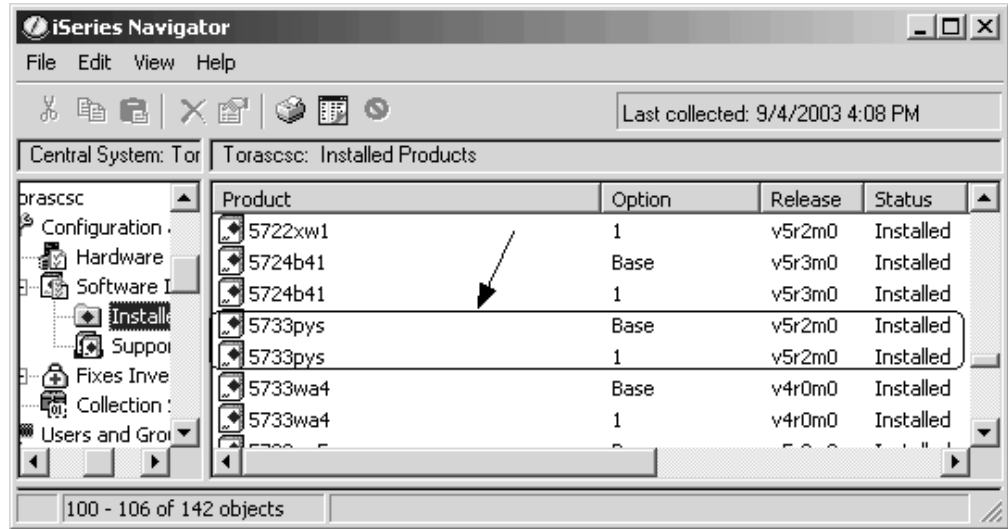
```
CMN7720S: IBM WebSphere Commerce Installer internal Generic Catch Warning caught:
COMMAND ENDED NORMALLY WITH EXIT STATUS 0.
/QIBM/ProdData/CommerceServer55/bin/iSeriesFileAuth.sh
```

이 메시지는 이 책의 페이지 크기에 맞게 형식화됩니다. 로그 파일에는 메시지가 다르게 나타날 수 있습니다.

---

## WebSphere Commerce Payments 설치

사용자 정의 설치에서 WebSphere Commerce Payments 구성요소를 선택한 경우 WebSphere Commerce Payments 제품이 iSeries 시스템에 설치됩니다. iSeries Navigator를 사용하여 제품이 설치되었는지 확인할 수 있습니다. iSeries Navigator에 액세스하는 방법은 31 페이지의 『사용자 설치 검증』 부분을 참조하십시오. iSeries Navigator는 다음과 유사한 화면을 표시합니다.



## 다음 단계

설치를 검증한 후에, 39 페이지의 제 3 부 『WebSphere Commerce 및 WebSphere Commerce Payments 인스턴스 작성』의 지시사항에 따라 WebSphere Commerce 및 WebSphere Commerce Payments 인스턴스를 작성하여 계속하십시오.





---

## 제 3 부 WebSphere Commerce 및 WebSphere Commerce Payments 인스턴스 작성

모든 필수 소프트웨어를 설치하였으면 WebSphere Commerce 인스턴스 및 WebSphere Commerce Payments 인스턴스를 작성할 수 있습니다. 이 인스턴스는 구성 관리자에서 작성할 수 있습니다.

이 부분에는 다음 장이 들어 있습니다.

- 41 페이지의 제 8 장 『구성 관리자로 인스턴스를 작성하거나 수정하기 전에』
- 47 페이지의 제 9 장 『WebSphere Commerce 인스턴스 작성』
- 53 페이지의 제 10 장 『WebSphere Commerce Payments 인스턴스 작성』



---

## 제 8 장 구성 관리자로 인스턴스를 작성하거나 수정하기 전에

구성 관리자 서버를 시작하기 전이나 구성 관리자로 인스턴스를 작성하거나 수정하기 전에 다음을 수행하십시오.

1. README 파일에 언급된 모든 fix를 설치했는지 확인하십시오. README 파일에 대한 추가 정보는 8 페이지의 『README 파일 검토』를 참조하십시오.
2. 구성 관리자 시작의 전제 조건을 만족하는지 확인하십시오. 전제 조건은 42 페이지의 『구성 관리자 전제 조건』에 표시되어 있습니다.
3. 45 페이지의 『구성 관리자 시작』의 지시사항에 따라 구성 관리자를 시작하십시오.

### 중요

구성 관리자 GUI(및 웹 서버 GUI 또는 WebSphere Application Server 관리 콘솔)에서 Commerce 관련 특성 및 물론 다음과 같은 웹 서버 특성을 수정해야 합니다.

- SSL(사용 또는 사용 안함)
- 웹 서버 인스턴스 이름 또는 포트 번호
- SSL 포트 번호
- 시스템 IP 주소(Payments 서버 호스팅)

웹 서버 구성 파일뿐 아니라 모든 구성 파일을 올바른 정보로 적절하게 갱신합니다.

---

## 구성 관리자 클라이언트 설치

구성 관리자로 WebSphere Commerce 인스턴스를 작성하거나 수정하기 전에 Windows PC에 구성 관리자를 설치할 필요가 있습니다.

주: 구성 관리자 클라이언트 코드를 설치하는 데 사용할 Windows 2000 시스템에 서비스 팩 3이 설치되었는지 확인하십시오.

다음과 같이 구성 관리자 클라이언트를 설치하십시오.

1. 원격 Windows 시스템의 CD-ROM 드라이브에 WebSphere Commerce - Express CD 1을 넣으십시오.

WebSphere Commerce - Express 런치패드가 시작됩니다. 런치패드의 제품 설치 옵션은 서버 설치에만 사용됩니다. 런치패드를 최소화하거나 종료하십시오.

2. CD-ROM 드라이브를 탐색하고 iSeriesClient.bat를 두 번 눌러 InstallShield 마법사를 시작하십시오.
3. 설치 언어를 선택하고 확인을 누르십시오.

주: 언어 선택은 WebSphere Commerce - Express의 자국어 버전을 설치한 경우에만 사용가능하며 영문판에서는 지원되지 않습니다.

4. 시작 화면이 표시됩니다. 다음을 누르십시오.
5. 라이선스 계약을 읽으십시오. 계약 조건을 승인하는 경우, 조건을 승인함을 선택하고 다음을 누르십시오.
6. 기본 대상 경로(C:\Program Files\WebSphere\CommerceServer55)를 선택하거나 다른 대상 경로를 선택하려면 찾아보기를 선택할 대상 경로를 선택한 후에 다음을 눌러서 계속하십시오.
7. 설치 선택사항을 확인한 후 다음을 누르십시오.(선택사항을 수정하려면 이전을 누르십시오.)
8. 설치가 시작됩니다. 완료율을 표시하는 창이 화면의 맨 아래 모서리에 표시됩니다.
9. InstallShield 마법사 패널에서 다음을 선택하여 계속하십시오.
10. 설치 완료 패널에서 다음을 선택하십시오.
11. 설치를 완료하려면 Windows 시스템을 다시 시작해야 합니다. 해당 버튼을 눌러 지금 다시 시작하거나 나중에 다시 시작하고 완료를 누르십시오.

주: 구성 관리자 클라이언트 코드가 설치되는 Windows PC의 디렉토리는 이 안내서의 나머지 절에서 *cfgmgr\_installdir*로 표시됩니다.

## 구성 관리자 전제 조건

WebSphere Commerce 구성 관리자를 시작하기 전에, 다음을 완료하십시오.

- iSeries 시스템에서 DDM이 실행 중인지 확인하십시오. 이 서버를 시작하려면 OS/400 명령을 실행하십시오.

STRTCPSVR SERVER(\*DDM)

## 원격 데이터베이스를 사용하는 인스턴스 작성 요구사항

\*LOCAL 이외의 관계형 데이터베이스를 사용하는 경우, 원격 액세스를 위한 데이터베이스를 설정해야 합니다.

iSeries 시스템을 구성하여 원격 데이터베이스를 사용하려면 다음을 수행하십시오.

1. 다음 중 하나를 사용하여 원격 iSeries 시스템에서 DDM TCP/IP 서버를 시작하십시오.
  - iSeries Navigator의 원격 iSeries 시스템 아래에 있는 네트워크 옵션
  - 다음은 OS/400 명령입니다.

STRTCPSVR SERVER(\*DDM)

주: iSeries에서 DDM 서버 작업이 실행 중인지 확인하려면 QSYSWRK 서브시스템에서 QRWTLSTN 작업을 확인하십시오.

2. WebSphere Commerce - Express Version 5.5가 설치되어 있는 iSeries 시스템에서 WRKRDBDIRE 명령을 사용하여 인스턴스 스키마가 작성될 원격 데이터베이스에 대한 항목이 있는지 확인하십시오.
3. WebSphere Commerce가 설치된 iSeries 시스템의 명령행에서 다음 명령을 실행하십시오.

```
RUNJAVA CLASS(com.ibm.db2.jdbc.app.DB2PackageCreator)
  PARM('database_name' 'user' 'password')
```

여기서, *database\_name*은 인스턴스 스키마가 작성될 데이터베이스의 이름이고 *user*는 원격 iSeries 시스템에 새 오브젝트를 작성할 권한이 있는 프로파일이며 *password*는 사용자와 연관된 암호입니다.

주: 이 명령을 실행하면 Java 셸 디스플레이가 열립니다. 명령이 완료된 후 다음 메시지가 표시되어야 합니다.

Java program completed

4. iSeries 시스템에서 사용자 프로파일을 작성하십시오. 사용자 프로파일은 작성한 인스턴스 이름(*instance\_name*)과 동일한 이름이어야 합니다. WebSphere Commerce 인스턴스의 기본 언어로 선택할 언어와 언어 설정이 일치하도록 사용자 프로파일을 구성하십시오.

이 사용자 프로파일의 암호는 \*LOCAL 시스템에서와 동일해야 합니다. 이는 구성 관리자에서 인스턴스 로그인 암호 필드를 구성하는 동안 입력할 암호입니다.

iSeries 사용자 프로파일을 작성 중인 정보를 찾으려면 88 페이지의 『iSeries 사용자 프로파일 작성』을 참조하십시오.

5. 다음 명령을 한 행으로 실행하여, 원격 iSeries 시스템에서 방금 작성한 인스턴스 사용자 프로파일에 QGPL 라이브러리의 \*SQLPKG 오브젝트에 대한 권한이 있는지 확인하십시오.

```
GRTOBJAUT OBJ(QGPL/*ALL) OBJTYPE(*SQLPKG) USER(instance_name)
  AUT(*CHANGE)
```

인스턴스 작성 중 WebSphere 패널에서 **Use iSeries Toolbox** 드라이버 사용을 선택하는 것이 좋습니다.

## iSeries 사용자 프로파일 수정

**DSPUSRPRF** 명령을 사용하여 SECOFR 사용자 프로파일의 홈 디렉토리(HOMEDIR)를 판별하십시오. HOMEDIR이 존재하는지 확인하십시오. HOMEDIR이 존재하지 않는 경우, OS/400 명령 MKDIR을 사용하여 작성하십시오.

HOMEDIR은 819라는 태그가 붙어 있고 ASCII 데이터를 포함하는 SystemDefault.properties 파일이 있어야 합니다. 이 파일은 사용자 프로파일과 일치하는 file.encoding 특성을 지정해야 합니다. file.encoding 특성은 한 행에 지정해야 하며, 공백이 없어야 하고 대소문자가 구분되어야 합니다. 이 파일이 이미 존재할 경우, **EDTF** 명령을 사용하여 file.encoding 특성을 다음 값 중 하나로 설정하십시오.

- 일본어:

```
file.encoding=SJIS
```

- 한국어:

```
file.encoding=KSC5601
```

- 중국어:

```
file.encoding=Cp1381
```

- 대만어:

```
file.encoding=Cp950
```

- 기타 모든 언어:

```
file.encoding=ISO8859_1
```

이 파일이 존재하지 않을 경우, 아래의 명령 중 하나를 사용하여 HOMEDIR에 복사해야 합니다.

- 중국어:

```
COPY OBJ('/QIBM/ProdData/CommerceServer55/config/SystemDefault_CN.properties')
TOOBJ('home_directory/SystemDefault.properties')
TOCCSID(819)
```

- 한국어:

```
COPY OBJ('/QIBM/ProdData/CommerceServer55/config/SystemDefault_KR.properties')
TOOBJ('home_directory/SystemDefault.properties')
TOCCSID(819)
```

- 대만어:

```
COPY OBJ('/QIBM/ProdData/CommerceServer55/config/SystemDefault_TW.properties')
TOOBJ('home_directory/SystemDefault.properties')
TOCCSID(819)
```

- 일본어:

```
COPY OBJ('/QIBM/ProdData/CommerceServer55/config/SystemDefault_JP.properties')
TOOBJ('home_directory/SystemDefault.properties')
TOCCSID(819)
```

- 기타 모든 언어:

```
COPY OBJ('/QIBM/ProdData/CommerceServer55/config/SystemDefault.properties')
TOOBJ('home_directory/SystemDefault.properties')
TOCCSID(819)
```

새 파일이 작성되면 적당한 ASCII 데이터가 들어있는지 확인하십시오.

## 구성 관리자 시작

iSeries에서 WebSphere Commerce 구성 관리자를 시작하려면 다음을 수행하십시오.

1. 다음을 수행하여 구성 관리자 서버를 시작하십시오.

- a. iSeries에 로그인하여 프로파일이 \*SECOFR 사용자 클래스를 가지고 있고, 영어나 사용자 인스턴스의 기본 언어로 선택할 언어 중 하나의 언어별 설정으로 설치되어 있는지 확인하십시오.
- b. 다음 명령을 입력하여 QShell 세션을 시작하십시오.

```
STRQSH
```

그리고 QShell 세션에서 다음을 수행하십시오.

1) 다음 명령을 실행하여 WebSphere Commerce 서버 바이너리 디렉토리로 변경하십시오.

```
cd WC_installdir/bin
```

WC\_installdir의 기본값은 iv 페이지의 『경로 변수』에 표시되어 있습니다.

2) 다음 명령을 실행하여 구성 관리자 서버 프로그램을 시작하십시오.

```
config_server.sh [-port server_port_number]
```

port server\_port\_number 매개변수는 선택적입니다. 이 매개변수를 지정하지 않은 경우, 1099의 기본 포트를 사용합니다. 구성 관리자 서버는 이 포트 번호를 사용하여 청취합니다. server\_port\_number를 지정하는 경우, 값은 1024 - 65535이어야 하며 현재 iSeries 시스템에서 사용 중이지 않습니다.

주: 기본 언어가 인스턴스를 작성할 때의 언어와 같지 않은 시스템을 사용할 경우, QSYSlanguage\_feature\_number 라이브러리를 사용자 프로파일의 라이브러리 목록에 추가해야 합니다. 그렇지 않으면 프로파일은 QSYS에서 찾습니다. 언어 기능 라이브러리를 추가하려면 EDTLIBL 명령을 사용하십시오.

c. 구성 관리자가 시스템에서 처음 실행될 때, 다음 메시지를 보게 됩니다.

```
Attaching Java program to /QIBM/ProdData/CommerceServer55/lib/ConfigManager.JAR.  
Attaching Java program to /QIBM/ProdData/CommercePayments/V55/wc.mpf.ear/lib/ibmjssc.JAR.  
Attaching Java program to /QIBM/ProdData/CommerceServer55/lib/Utilities.JAR.  
Attaching Java program to /QIBM/ProdData/CommerceServer55/lib/Enablement-BaseComponentsLogic.JAR.  
Attaching Java program to /QIBM/ProdData/CommerceServer55/lib/jtopen.JAR.  
Attaching Java program to /QIBM/ProdData/CommerceServer55/lib/xerces.JAR.  
Attaching Java program to /QIBM/ProdData/CommerceServer55/lib/sslite.ZIP.
```

d. 다음 메시지가 표시되는 경우,

```
Registry created.  
CMServer bound in registry.
```

다음 단계로 진행하십시오.

2. 구성 관리자 클라이언트 코드가 설치된 Windows 시스템에서 구성 관리자 클라이언트를 시작하십시오.

주: 구성 관리자 클라이언트 코드를 설치한 후 Windows 시스템을 다시 시작했는지 확인하십시오.

a. 구성 관리자 클라이언트 시스템에서 명령 프롬프트를 사용하여 `cfgmgr_installdir/bin` 디렉토리로 변경하십시오.

b. 다음 명령을 실행하여 구성 관리자 클라이언트를 시작하십시오.

```
configClient.bat -hostname iSeries_Host_name [-port server_port_number]
```

설명:

*iSeries\_Host\_name*

서버의 완전한 호스트 이름(전체 이름이 대문자로 지정되었는지 확인하십시오.)

*server\_port\_number*

구성 관리자가 청취 중인 iSeries 서버의 포트 번호입니다. 서버가 기본 포트 이외의 포트에서 청취 중인 경우에만 이 값을 지정해야 합니다. 포트 매개변수는 선택적이지만 `config_server.sh` 명령에 지정되지 않은 경우, 이를 지정할 필요가 있습니다.

c. 구성 관리자에 로그인하십시오. 초기 ID는 **webadmin**이며 초기 암호는 **webibm**입니다. 구성 관리자에 처음으로 로그인하는 경우에는 보안상의 이유로 암호를 변경하도록 요청됩니다.

d. 암호가 승인되면, 구성 관리자 창이 열립니다.

e. 『다음 단계』로 진행하십시오.

## 구성 관리자 중지

구성 관리자를 종료하려면 다음을 수행하십시오.

1. 구성 관리자 GUI에서 콘솔 및 종료를 누르십시오.
2. ‘보안을 위해 구성 관리자 서버가 지금 중지됩니다’라는 메시지가 표시되면 **확인**을 누르십시오.
3. 구성 관리자 클라이언트가 시작된 DOS 창에서 종료하십시오.
4. 구성 관리자 서버가 시작된 iSeries 시스템의 QSHELL 세션에서 종료하십시오.

---

## 다음 단계

다음 장을 계속하십시오.

- 47 페이지의 제 9 장 『WebSphere Commerce 인스턴스 작성』.
- 53 페이지의 제 10 장 『WebSphere Commerce Payments 인스턴스 작성』.



---

## 제 9 장 WebSphere Commerce 인스턴스 작성

이 장에서는 WebSphere Commerce 인스턴스 작성 방법에 대해 설명합니다. WebSphere Commerce 수정에 대한 정보는 66 페이지의 『WebSphere Commerce 또는 WebSphere Commerce Payments 인스턴스 수정』을 참조하십시오.

---

### WebSphere Commerce 인스턴스 작성 시 고려사항

IBM에서는 기본 WebSphere Application Server 인스턴스에서 WebSphere Commerce 인스턴스를 작성하도록 권장합니다. WebSphere Commerce 인스턴스 작성 시, 항상 완전한 호스트 이름을 해당 구성 관리자 패널에서 지정하십시오.

기본이 아닌 WebSphere Application Server 인스턴스에서 WebSphere Commerce 인스턴스를 작성하도록 선택할 수 있습니다. 이러한 인스턴스를 작성하면 포트 충돌이 발생하여 WebSphere Commerce 인스턴스가 시작되지 않을 수 있습니다. WebSphere Commerce 인스턴스 시작 문제에 대한 메시지의 예는 다음과 같습니다.

```
EJB6121: Application server did not start.
```

기본 또는 기본이 아닌 WebSphere Application Server 인스턴스를 사용하는지 여부와 상관없이 WebSphere Commerce 인스턴스를 시작하려고 시도할 때 문제점이 발생하는 경우, 93 페이지의 부록 A 『알려진 문제점 및 제한사항』에 있는 항목을 참조하십시오.

동일한 WebSphere Application Server 인스턴스에서 작성하는 한, 구성 관리자 GUI가 열리면 둘 이상의 WebSphere Commerce 인스턴스를 작성할 수 있습니다. 다른 WebSphere Application Server 인스턴스에서 WebSphere Commerce 인스턴스를 작성하기 전에 구성 관리자를 중지하고 다시 시작할 필요가 있습니다.

주: 둘 이상의 Windows PC에 구성 관리자 클라이언트 코드를 설치할 수는 있지만, WebSphere Commerce 인스턴스 또는 WebSphere Commerce Payments 인스턴스를 주어진 시간에 한 PC에만 작성하도록 제한해야 합니다. 둘 이상의 PC에서 인스턴스의 동시 작성은 지원되지 않습니다.

---

### 새 WebSphere Commerce 인스턴스 작성

새 WebSphere Commerce 인스턴스를 작성하려면 다음을 수행하십시오.

1. WebSphere Commerce 구성 관리자를 시작하십시오. 자세한 정보는 45 페이지의 『구성 관리자 시작』을 참조하십시오.
2. **WebSphere Commerce**에서 호스트 이름을 펼치십시오.

3. **Commerce**를 펼치십시오.
4. 인스턴스 목록에서 마우스 오른쪽 버튼을 누르십시오.
5. 표시된 팝업 메뉴에서 **인스턴스 작성**을 선택하십시오. 인스턴스 작성 마법사가 시작됩니다.
6. 인스턴스 작성 마법사를 완료하십시오.



인스턴스 작성 마법사의 패널 및 필드 완료에 대한 도움말을 보려면 인스턴스 작성 마법사의 도움말을 누르십시오. 도움말 버튼은 마법사의 각 패널에서 사용 가능합니다. 도움말 패널은 지원되는 모든 WebSphere Commerce 플랫폼에 적용됩니다.

400

으로 표시된 아이콘이 있는 iSeries 고유 도움말을 따르십시오.

7. 패널에서 필요한 정보를 모두 입력하면 **완료** 버튼이 사용 가능하게 됩니다. **완료**를 눌러 WebSphere Commerce 인스턴스를 작성하십시오.

인스턴스 작성에 필요한 시간은 시스템의 속도에 따라 다릅니다. 인스턴스 작성을 시작할 때 표시되는 진행 표시줄은 프로세스가 완료되는 시기를 나타냅니다.

8. 인스턴스 작성이 완료되면 정보 요약을 포함하는 대화 상자가 표시됩니다. 대화 상자를 닫으려면 **확인**을 누르십시오.
  9. 다른 대화 상자에 추가적인 지시사항이 표시될 수 있으므로 대화 상자를 닫기 전에 내용을 자세히 읽으십시오.
  10. 콘솔 및 종료 버튼을 눌러 구성 관리자를 종료하십시오.
  11. 메시지 보안을 위해 구성 관리자 서버가 지금 중지됩니다라는 메시지가 표시됩니다. **확인**을 눌러서 구성 관리자를 닫으십시오.
  12. 구성 관리자 클라이언트가 시작된 DOS 창에서 종료하십시오.
  13. 구성 관리자 서버가 시작된 iSeries 시스템의 QShell 세션에서 종료하십시오.
- 이제 『인스턴스 작성 검증』에서 지시사항에 따라 WebSphere Commerce 인스턴스의 작성을 검증할 수 있습니다.

## 인스턴스 작성 검증

새 WebSphere Commerce 인스턴스의 구성 정보는 다음 파일에 저장됩니다.

```
WC_userdir/instances/instance_name/xml/instance_name.xml
```

여기서 *WC\_userdir*의 기본값은 *iv* 페이지의 『경로 변수』에 표시되며 *instance\_name*은 WebSphere Commerce 인스턴스의 이름입니다.

인스턴스 작성 중 작성된 로그 파일을 확인하기 전에 이 파일이 존재하는지 확인하십시오.

WebSphere Commerce 인스턴스를 작성하면 다음과 같은 로그 파일이 작성됩니다.

- Auction.log
- createdb.log
- createdb.production.log
- GenPluginCfg.log
- messages.txt
- populatedb.err.log
- populatedb.log
- populatedb2.err.log
- populatedb2.log
- populatedbnl.err.log
- populatedbnl.log
- RESWCSID.txt
- Schema.log
- trace.txt
- WASConfig.log
- WASConfig.err.log

파일은 다음 디렉토리에 있습니다.

*WC\_userdir/instances/instance\_name/logs*

여기서 *WC\_installdir*의 기본값이 iv 페이지의 『경로 변수』에 표시되며 *instance\_name*은 WebSphere Commerce 인스턴스의 이름입니다.

다음 로그가 비어 있는 경우, 인스턴스 작성의 데이터베이스 대량 자료 반입 프로세스가 제대로 작성된 것입니다.

- populatedb.err.log
- populatedb2.err.log
- populatedbnl.err.log
- WASConfig.err.log

오류가 없음을 확인하려면 다음 로그를 검토하십시오.

- createdb.log
- messages.txt

---

## 원격 데이터베이스 구성 완료

원격 데이터베이스를 사용하도록 인스턴스가 구성된 경우, 추가 구성을 완료해야 합니다. 인스턴스 라이브러리가 현재 라이브러리로 설정되도록 원격 시스템에서 인스턴스 사용자 프로파일을 변경하십시오.

```
CHGUSRPRF USRPRF(instance_name) CURLIB(instance_name)
```

여기서 *instance\_name*은 WebSphere Commerce 인스턴스의 이름입니다.

---

## 시간대 설정

WebSphere Commerce 인스턴스를 작성한 후, WebSphere Commerce 인스턴스의 시간대를 설정해야 합니다.

추적 파일에 적절한 시간대가 기록되도록 하려면 `user.timezone` 특성을 설정하십시오. 특성 구문은 다음과 같습니다.

```
user.timezone=time_zone
```

여기서 *time\_zone*은 시간대 코드입니다.(예를 들어, 중앙 표준 시간의 경우 CST이며, 다른 *time\_zone* 값에 대해서는 이 절의 끝에서 아래에 표시된 웹 사이트를 참조하십시오.)

*instance\_root/home* 디렉토리에 위치한 `SystemDefault.properties` 파일을 편집하십시오. 기본적으로, *instance\_root*는 `WC_userdir/instances/instance_name`을 참조하며, 여기서 *WC\_userdir*은 iv 페이지의 『경로 변수』에 정의되며 *instance\_name*은 구성 중 인스턴스에 제공하는 이름입니다. 이러한 방식으로 시간대 특성을 지정하면 WebSphere Application Server에만 영향을 줍니다. 추가 정보를 찾으려면 다음 웹 사이트의 iSeries용 WebSphere Application Server 정보 센터에서 "시간대 설정"을 참조하십시오.

```
http://publib.boulder.ibm.com/series/v1r1m0/websphere/ic2924/index.htm?info/rzaiz/50/trb/trctimez.htm
```

위의 행은 표시 목적으로 두 개의 행으로 나뉘었음에 주의하십시오.

---

## 다음 단계

WebSphere Commerce 인스턴스를 구성한 후에 WebSphere Commerce Payments 인스턴스를 작성할 수 있습니다. WebSphere Commerce Payments 작성 지시사항은 53 페이지의 제 10 장 『WebSphere Commerce Payments 인스턴스 작성』에서 제공됩니다. WebSphere Commerce Payments는 선택적 구성요소이며 상점을 공개하거나 실행하는데 필요하지 않습니다.

WebSphere Commerce - Express에서 FashionFlow 견본 상점을 공개하려는 계획이 있는 경우에는 WebSphere Commerce Payments를 설치해야 합니다. FashionFlow 견본 상점에 관한 추가 정보는 *WebSphere Commerce Sample Store Guide*를 참조하십시오.

ExpressStore.sar 상점 아카이브 파일을 공개하는 데는 WebSphere Commerce Payments가 필수적이지 않습니다. 익스프레스 상점에 대한 자세한 내용은 *WebSphere Commerce - Express 쉬운 시작 안내서*를 참조하십시오.



---

## 제 10 장 WebSphere Commerce Payments 인스턴스 작성

이 장에서는 WebSphere Commerce Payments 인스턴스 작성 방법에 대해 설명합니다. WebSphere Commerce Payments 수정에 대한 정보는 66 페이지의 『WebSphere Commerce 또는 WebSphere Commerce Payments 인스턴스 수정』을 참조하십시오.

WebSphere Commerce Payments는 WebSphere Commerce - Express의 선택적 구성요소입니다. ExpressStore.sar 상점 아카이브 파일을 반드시 공개할 필요는 없지만 FashionFlow 견본 상점을 공개하려면 이 파일을 공개해야 합니다.

특정 WebSphere Commerce Payments 카세트 사용에 대한 추가 정보는 WebSphere Commerce Payments 카세트 보충 설명서를 참조하십시오. WebSphere Commerce 견본 상점에서 WebSphere Commerce Payments 카세트를 사용하려면 *WebSphere Commerce Store Development Guide*를 참조하십시오.

주: WebSphere Application Server 관리 콘솔 대신 41 페이지의 제 8 장 『구성 관리자로 인스턴스를 작성하거나 수정하기 전에』에 설명된 대로 WebSphere Commerce 구성 관리자를 통해서만 WebSphere Commerce Payments 포트를 변경해야 합니다. 이는 모든 특성 및 파일을 동일한 정보로 갱신하기 위해서입니다.

---

### WebSphere Commerce Payments 인스턴스 작성 시 고려사항

IBM에서는 기본 WebSphere Application Server 인스턴스 내에서 WebSphere Commerce Payments 인스턴스를 작성하도록 권장합니다. WebSphere Commerce Payments 인스턴스 작성 시, 항상 완전한 호스트 이름을 해당 구성 관리자 패널에서 지정하십시오.

기본이 아닌 WebSphere Application Server 인스턴스에서 WebSphere Commerce Payments 인스턴스를 작성하도록 선택할 수 있습니다. 이러한 인스턴스를 작성하면 포트 충돌이 발생하여 WebSphere Commerce Payments 인스턴스가 시작되지 않을 수 있습니다. WebSphere Commerce Payments 인스턴스 시작 문제에 대한 메시지의 예는 다음과 같습니다.

```
EJB6121: Application server did not start.
```

기본 또는 기본이 아닌 WebSphere Application Server 인스턴스를 사용하는지 여부와 상관없이 WebSphere Commerce Payments 인스턴스를 시작하려고 시도할 때 문제점이 발생하는 경우, 93 페이지의 부록 A 『알려진 문제점 및 제한사항』에 있는 항목을 참조하십시오.

WebSphere Commerce Payments 포트를 변경하려면 다음을 수행하십시오.

1. WebSphere Commerce 구성 관리자를 시작하십시오. 지시사항을 보려면 45 페이지의 『구성 관리자 시작』의 내용을 참조하십시오.
2. **WebSphere Commerce**에서 **호스트 이름**을 펼치십시오.
3. **Payments** → **인스턴스 목록** → *payments\_instance\_name* → **인스턴스 특성**을 펼치십시오.
4. **웹 서버 탭**을 누르십시오.
5. 원하는 **포트**를 갱신하십시오.
6. **적용**을 눌러 **변경사항**을 적용하십시오.

**주:** 모든 Payments 포트는 WebSphere Application Server 관리 콘솔 대신 41 페이지의 제 8 장 『구성 관리자로 인스턴스를 작성하거나 수정하기 전에』에 설명된 대로 구성 관리자를 통해 변경해야 합니다. 이는 모든 특성 및 파일을 동일한 정보로 갱신하기 위해서입니다.

동일한 WebSphere Application Server 인스턴스에서 작성하는 한, WebSphere Commerce 구성 관리자가 열리면 둘 이상의 WebSphere Commerce Payments 인스턴스를 작성할 수 있습니다. 다른 WebSphere Application Server 인스턴스에서 WebSphere Commerce Payments 인스턴스를 작성하기 전에 구성 관리자를 중지하고 다시 시작할 필요가 있습니다.

**주:** 둘 이상의 Windows 시스템에 WebSphere Commerce 구성 관리자 클라이언트를 설치할 수는 있지만, WebSphere Commerce 인스턴스 또는 WebSphere Commerce Payments 인스턴스를 주어진 시간에 한 PC에만 작성하도록 제한해야 합니다. 둘 이상의 시스템에서 인스턴스의 동시 작성은 지원되지 않습니다.

---

## 새 WebSphere Commerce Payments 인스턴스 작성

새 WebSphere Commerce Payments 인스턴스를 작성하려면 다음을 수행하십시오.

1. WebSphere Commerce 구성 관리자를 시작하십시오. 45 페이지의 『구성 관리자 시작』을 참조하십시오.  
WebSphere Commerce Payments가 WebSphere Commerce와 다른 별도의 노드에 있는 경우, 구성 관리자 서버를 사용하여 WebSphere Commerce Payments 노드가 시작되었는지 확인하십시오.
2. **WebSphere Commerce**에서 **호스트 이름**을 펼치십시오.
3. **Payments**를 펼치십시오.
4. **인스턴스 목록**에서 **마우스 오른쪽 버튼**을 누르십시오.
5. **결과 팝업 메뉴**에서 **Payments 인스턴스 작성**을 선택하십시오. Payments 인스턴스 작성 마법사가 시작됩니다.



## 6. Payments 인스턴스 작성 마법사 정보를 완료하십시오.



Payments 인스턴스 작성 마법사에서 패널 및 필드를 완료하는 도움말을 보려면 인스턴스 작성 마법사 도움말을 누르십시오. 도움말 버튼은 마법사의 각 패널에서 사용 가능합니다. 도움말 패널이 지원되는 모든 WebSphere Commerce 플랫폼에 적용됩니다.

400

으로 표시된 아이콘이 있는 iSeries 고유 도움말을 따르십시오.

**중요:** WebSphere Commerce Payments 인스턴스 작성 마법사가 완료될 때, 사이트 운영자 ID 필드에 입력하는 값이 WebSphere Commerce 사이트 운영자 ID인지 확인하십시오. WebSphere Commerce 사이트 운영자 ID는 WebSphere Commerce 인스턴스를 작성할 때 작성되었으며, WebSphere Commerce 인스턴스 작성 마법사의 사이트 운영자 ID 필드에 입력한 값입니다.

7. 모든 패널에서 필요한 모든 정보를 완료하면 완료 버튼이 사용됩니다. 완료를 눌러 WebSphere Commerce Payments 인스턴스를 작성하십시오.

인스턴스 작성에 필요한 시간은 시스템의 속도에 따라 다릅니다. 인스턴스 작성을 시작할 때 표시되는 진행 표시줄은 프로세스가 완료되는 시기를 나타냅니다.

8. 인스턴스 작성이 완료되면, 정보 요약을 포함하는 대화 상자가 표시됩니다. 대화 상자 창을 닫으려면 확인을 누르십시오.
9. 콘솔 및 종료를 눌러 구성 관리자를 종료하십시오.
10. '보안을 위해 구성 관리자 서버가 지금 중지됩니다'라는 메시지가 표시되면 확인을 누르십시오.
11. 구성 관리자 클라이언트가 시작된 DOS 창에서 종료하십시오.
12. 구성 관리자 서버가 시작된 iSeries 시스템의 QShell 세션에서 종료하십시오.

이제 『인스턴스 작성 검증』의 지시사항에 따라 WebSphere Commerce Payments 인스턴스의 작성을 검증할 수 있습니다.

## 인스턴스 작성 검증

새 WebSphere Commerce Payments 인스턴스의 구성 정보는 다음 파일에 저장됩니다.

```
WC_userdir/instances/payments_instance_name/xml/  
payments_instance_name.xml
```

여기서 WC\_userdir의 기본값은 iv 페이지의 『경로 변수』에 표시되며 payments\_instance\_name은 WebSphere Commerce Payments 인스턴스의 이름입니다.

인스턴스 작성 중 작성된 로그 파일을 확인하기 전에 이 파일이 존재하는지 확인하십시오.

WebSphere Commerce Payments 인스턴스를 작성하면 Configurator.1.log 파일이 `WC_userdir/instances` 디렉토리(`WC_userdir`의 기본값은 `iv` 페이지의 『경로 변수』에 나와 있음)에 작성됩니다.

Configurator.1.log 파일에서 오류가 있는지 확인하십시오.

---

## 다음 단계

WebSphere Commerce Payments 인스턴스를 구성한 후, 57 페이지의 제 4 부 『마지막 단계』의 지시사항에 따라 계속 수행하십시오.

원격 웹 서버를 사용 중인 경우, 59 페이지의 제 11 장 『필수 인스턴스 작성 사후 태스크』의 지시사항에 따라야 합니다.

---

## 제 4 부 마지막 단계

이 부분은 WebSphere Commerce 및 WebSphere Commerce Payments 인스턴스를 작성한 후 수행해야 하는 필수 태스크에 대해 간략히 설명합니다.

이 부분에 나열된 태스크를 완료한 후에 *WebSphere Commerce - Express* 쉬운 시작 안내서에 설명된 대로 상점을 실행할 수 있게 됩니다.



---

## 제 11 장 필수 인스턴스 작성 사후 태스크

설정된 WebSphere Commerce - Express 토폴로지에 따라 WebSphere Commerce 및 WebSphere Commerce Payments 인스턴스를 작성한 후 다음 중 하나의 태스크를 수행하십시오.

- 『웹 서버 작성 사후 태스크』
- 『로컬 웹 서버 인스턴스 작성 사후 태스크』
- 『원격 웹 서버 인스턴스 작성 사후 태스크』

---

### 웹 서버 작성 사후 태스크

WebSphere Commerce 인스턴스 HTTP 서버에서 SSL(Secure Sockets Layer)을 사용하는 것에 대한 정보는 *WebSphere Commerce* 보안 안내서를 검토하십시오. SSL을 사용하지 않으면 WebSphere Commerce 인스턴스가 제대로 시작되지 않습니다.

iSeries에서 디지털 인증 관리자(DCM)의 HTTP 서버에 인증을 지정해야 합니다. 인증을 지정하지 않으면 WebSphere Commerce 인스턴스가 제대로 작동하지 않습니다. 정보를 찾으려면 iSeries 정보 센터(<http://publib.boulder.ibm.com/html/as400/infocenter.html>)를 참조하십시오. 이 사이트에서 운영체제 버전 및 언어를 선택하십시오. "Manage public Internet certificates for SSL communication sessions"를 검색하십시오.

---

### 로컬 웹 서버 인스턴스 작성 사후 태스크

웹 서버가 WebSphere Commerce 및 WebSphere Commerce Payments와 동일한 노드에 설치된 경우 WebSphere Commerce 및 WebSphere Commerce Payments 인스턴스를 작성한 후에 웹 서버를 중지하고 다시 시작해야 합니다.

---

### 원격 웹 서버 인스턴스 작성 사후 태스크

웹 서버가 WebSphere Commerce 및 WebSphere Commerce Payments와 다른 노드에 설치된 경우 WebSphere Commerce 또는 WebSphere Commerce Payments 인스턴스를 작성한 후에 다음을 수행하십시오.

1. WebSphere Commerce 노드의 `plugin-cfg.xml`을 웹 서버 노드에 복사하십시오. 지시사항은 75 페이지의 『웹 서버에 `plugin-cfg.xml` 파일 복사』를 참조하십시오.
2. WebSphere Commerce 및 WebSphere Commerce Payments가 다른 노드에 설치된 경우 WebSphere Commerce Payments 노드의 `plugin-cfg.xml` 파일 콘텐츠

츠를 웹 서버 노드의 plugin-cfg.xml과 병합하십시오. 지시사항은 76 페이지의 『WebSphere Commerce Payments plugin-cfg.xml 파일 병합』의 내용을 참조하십시오.

3. 파일이 존재하지 않는 경우, 웹 서버 노드에 WebSphere Commerce 노드의 *WAS\_installdir* 디렉토리와 동일하게 디렉토리를 작성하십시오.
4. WebSphere Commerce 노드에서 웹 서버 노드로 다음 디렉토리를 복사하십시오.  
*WAS\_userdir/installedApps/cell\_name/WC\_instance\_name.ear*  
변수는 다음과 같이 정의됩니다.

*WAS\_userdir*

이 변수의 기본값은 iv 페이지의 『경로 변수』에 나열되어 있습니다.

*cell\_name*

WebSphere Commerce 및 WebSphere Commerce Payments가 설치되는 시스템의 간단한 호스트 이름입니다.

*instance\_name*

WebSphere Commerce 인스턴스의 이름입니다.

웹 서버 노드 및 WebSphere Commerce 노드의 전체 경로가 동일한지 확인하십시오. 웹 서버 노드에 해당 경로를 작성해야 하는 경우도 있습니다.

**중요**

웹 서버의 *instance\_name.ear* 디렉토리에서 JSP 및 JAR 파일을 제거하는 것이 좋습니다. 웹 서버의 *instance\_name.ear* 디렉토리에는 고정 콘텐츠만 있어야 합니다.

5. WebSphere Application Server 플러그인에 대한 경로가 웹 서버 노드의 httpd.conf 파일에서 올바르게 표시되는지 확인하십시오.

경로를 확인하려면 텍스트 편집기에서 httpd.conf 파일을 열고 다음을 검색하십시오.

WebSpherePluginConfig

이 항목이 웹 서버 노드의 plugin-cfg.xml 파일에 대한 전체 경로를 포함해야 합니다. 경로가 틀린 경우, 경로를 변경하고 httpd.conf 파일을 저장한 후 웹 서버를 다시 시작하십시오.

6. 웹 서버를 중지하고 다시 시작하십시오.

---

## 제 5 부 설치 및 관리 태스크

이 부분에서는 WebSphere Commerce의 설치 및 관리 중 수행해야 하는 다양한 태스크의 지시사항에 대해 설명합니다.





---

## 제 12 장 WebSphere Commerce 태스크

이 장에서는 WebSphere Commerce를 설치하고 관리하는 데 필요한 WebSphere Commerce 태스크의 지시사항에 대해 설명합니다.

---

### WebSphere Commerce 인스턴스 시작 또는 중지

WebSphere Commerce 인스턴스를 시작 또는 중지하려면 다음을 수행하십시오.

1. 웹 서버가 시작되었는지 확인하십시오.
2. 시작하려는 WebSphere Commerce 인스턴스의 응용프로그램 서버를 시작, 중지 또는 다시 시작하십시오. 응용프로그램 서버를 시작하고 중지하는 방법은 71 페이지의 『응용프로그램 서버 시작 또는 중지』에서 제공됩니다.

주: 인스턴스를 처음 시작할 때는 시작하는 데 많은 시간이 소요됩니다. 시간 지연은 Java 프로그램의 정보를 캐시하기 때문에 생깁니다. 처음은 오래 걸리지만 다음부터는 시작 시간이 단축됩니다.

다음 절에서는 iSeries의 명령행에서 WebSphere Commerce 인스턴스를 시작 및 중지하는 방법에 대해 설명합니다.

### WebSphere Commerce 인스턴스 시작

사용자 프로파일은 WebSphere Commerce 인스턴스를 시작할 \*JOBCTL 권한을 가지고 있어야 합니다.

OS/400에서 WebSphere Commerce 인스턴스를 시작하려면 다음을 수행하십시오.

1. 다음을 수행하여 WebSphere Application Server 서브시스템이 시작되었는지 확인하십시오.
  - a. OS/400 명령 세션을 시작하십시오.
  - b. 다음 명령을 실행하십시오.  
WRKSBS
  - c. 다음 서브시스템이 실행 중인 서브시스템 목록에 표시되는지 확인하십시오.  
QEJBAS5

QEJBAS5 서브시스템이 실행 중인 서브시스템 목록에 표시되지 않는 경우, WebSphere Commerce 인스턴스를 시작하기 전에 서브시스템을 시작해야 합니다. QEJBAS5 서브시스템 시작에 대한 지시사항은 73 페이지의 『QEJBAS5 서브시스템 시작』의 내용을 참조하십시오.
2. 다음 명령을 입력하여 QShell 세션을 시작하십시오.

STRQSH

그리고 기본 WebSphere Application Server 응용프로그램 서버에서 WebSphere Commerce 인스턴스를 시작하려는 경우 QShell 세션에 다음을 입력하십시오.

```
WAS_installdir/bin/startServer WC_instance_name  
[-instance WAS_instance_name]
```

-instance WAS\_instance\_name 매개변수는 해당 명령에서 선택적입니다.

예를 들어, 기본값 WebSphere Application Server 응용프로그램 서버에서 demo1 WebSphere Commerce 인스턴스를 시작하려면 다음을 입력하십시오.

```
WAS_installdir/bin/startServer WC_demo1
```

예를 들어, 기본값 WebSphere Application Server 응용프로그램 서버에서 server1 인스턴스를 시작하려면 다음을 입력하십시오.

```
WAS_installdir/bin/startServer server1
```

(server1은 QEJBAS5 서브시스템이 시작될 때 자동으로 시작됩니다.)

예를 들어, demo2was WebSphere Application Server 응용프로그램 서버에서 demo2 WebSphere Commerce 인스턴스를 시작하려면 다음을 수행하십시오.

```
WAS_installdir/bin/startServer WC_demo2 -instance demo2was
```

## WebSphere Commerce 인스턴스 중지

WebSphere Commerce 인스턴스를 중지하려면 \*JOBCTL 권한이 있어야 합니다.

OS/400에서 WebSphere Commerce 인스턴스를 중지하려면 다음을 수행하십시오.

1. 다음 명령을 입력하여 QShell 세션을 시작하십시오.

```
STRQSH
```

2. 다음 예는 Qshell 세션에서 WebSphere Application Server stopServer 명령을 중지하는 방법을 표시합니다.

- 기본값 WebSphere Application Server 인스턴스에서 WebSphere Commerce 인스턴스를 중지하려는 경우, 다음을 입력하십시오.

```
WAS_installdir/bin/stopServer WC_instance_name [-instance WAS_instance_name]
```

-instance WAS\_instance\_name 매개변수는 해당 명령에서 선택적입니다.

- 이 예는 기본값 WebSphere Application Server에서 demo1 WebSphere Commerce 인스턴스를 중지합니다.

```
WAS_installdir/bin/stopServer WC_demo1
```

- 이 예는 기본값 WebSphere Application Server에서 server1 인스턴스를 중지합니다.

```
WAS_installdir/bin/stopServer server1
```

- 이 예는 demo2 WebSphere Commerce 인스턴스를 demo2was WebSphere Application Server 응용프로그램 서버에서 중지합니다.

```
WAS_installdir/bin/stopServer WC_demo2 -instance demo2was
```

---

## WebSphere Commerce Payments 인스턴스 시작 또는 중지

WebSphere Commerce Payments 인스턴스를 시작 또는 중지하려면 다음을 수행하십시오.

1. Payments 웹 서버가 시작되었는지 확인하십시오.
2. 구성 관리자를 시작하십시오. 구성 관리자 시작 방법은 45 페이지의 『구성 관리자 시작』을 참조하십시오.
3. **WebSphere Commerce** 아래의 구성 관리자에서 **호스트 이름** → **Payments** → **인스턴스** 목록을 펼치십시오.
4. 시작 또는 중지하려는 WebSphere Commerce Payments 인스턴스 이름을 마우스 오른쪽 버튼으로 누르고 다음 중 하나를 수행하십시오.
  - WebSphere Commerce Payments 인스턴스를 시작하려면 팝업 메뉴에서 **Payments** 인스턴스 시작을 선택하십시오. 정상적으로 시작한 인스턴스 대화 상자를 수신한 후에 확인을 눌러 대화 상자를 사라지게 하십시오.
  - WebSphere Commerce Payments 인스턴스를 중지하려면 팝업 메뉴에서 **Payments** 인스턴스 중지를 선택하십시오.

주: 인스턴스를 처음 시작할 때는 시작하는 데 많은 시간이 소요됩니다. 시간 지연은 Java 프로그램의 정보를 캐시하기 때문에 생깁니다. 처음은 오래 걸리지만 다음부터는 시작 시간이 단축됩니다.

## QShell 세션에서 WebSphere Commerce Payments 인스턴스 시작 또는 중지

다음은 WebSphere Commerce Payments 인스턴스를 시작 또는 중지하기 위한 두 가지 대체 방법입니다. WebSphere Commerce Payments 인스턴스를 시작하기 전에 WebSphere Commerce Payments 웹 서버가 시작되었는지 확인하십시오.

암호가 제공되지 않을 경우

이러한 경우에는 자동 재시작이 설정되었으며 암호가 필요하지 않습니다. 인스턴스를 시작하려면 다음을 수행하십시오.

1. QShell 세션에서 `WAS_installdir/bin` 디렉토리를 탐색하십시오.
2. 다음 명령을 실행하십시오.

```
startServer payments_instance_name_Commerce_Payments_Server
-instance WAS_instance_name
```

인스턴스를 중지하려면 다음을 수행하십시오.

1. QShell 세션에서 `WAS_installdir/bin` 디렉토리를 탐색하십시오.
2. 다음 명령을 실행하십시오.

```
stopServer payments_instance_name_Commerce_Payments_Server
-instance WAS_instance_name
```

#### 암호가 제공될 경우

이러한 경우에는 자동 재시작 설정이 해제되었으며 암호가 필요합니다. 인스턴스를 시작하려면 다음을 수행하십시오.

1. QShell 세션에서 `Payments_installdir/bin` 디렉토리를 탐색하십시오.
2. 다음 명령을 실행하십시오.

```
IBMPayServer payments_instance_name password
```

여기서 `payments_instance`는 Payments 인스턴스 이름이며 `password`는 해당하는 Payments 인스턴스 암호입니다.

인스턴스를 중지하려면 다음을 수행하십시오.

1. QSH에서 `Payments_installdir/bin` 디렉토리를 탐색하십시오.
2. 다음 명령을 실행하십시오.

```
StopIBMPayServer payments_instance_name password
```

---

## WebSphere Commerce 또는 WebSphere Commerce Payments 인스턴스 수정

WebSphere Commerce 인스턴스에 대한 구성 설정 변경은 구성 관리자에서 수행할 수 있습니다.

구성 관리자를 사용하여 WebSphere Commerce 인스턴스를 갱신하려면 다음을 수행하십시오.

1. 구성 관리자를 시작하십시오. 구성 관리자 시작 방법은 45 페이지의 『구성 관리자 시작』을 참조하십시오.
2. 인스턴스 목록에서 구성하려는 인스턴스를 선택하고 설정을 변경하려는 노드를 선택하십시오. 구성 관리자의 다양한 필드 및 패널에 대한 정보는 구성 관리자의 온라인 도움말을 참조하십시오.
3. 인스턴스를 갱신한 후 적용을 눌러 변경사항을 적용하십시오.
4. 변경사항이 적용되면 구성 관리자 클라이언트를 종료하십시오. 또한 구성 관리자 서버도 종료합니다.
5. 수정된 인스턴스를 다시 시작하십시오.

---

## WebSphere Commerce 인스턴스 삭제

WebSphere Commerce 인스턴스를 삭제하려면 다음을 수행하십시오.

1. WebSphere Commerce가 중지되었는지 확인하십시오. WebSphere Commerce 중지  
 지에 대한 지시사항은 63 페이지의 『WebSphere Commerce 인스턴스 시작 또는  
 중지』를 참조하십시오.
2. QShell 세션에서 다음과 같은 명령을 실행하여 WebSphere Commerce 응용프로  
 그램 서버를 삭제하십시오.

```
WC_installdir/bin/rmCommerceServer.sh instance_name
```

여기서 *instance\_name*은 삭제하려는 WebSphere Commerce 인스턴스의 이름입  
 다.

*WC\_installdir*의 기본값은 iv 페이지의 『경로 변수』에 표시되어 있습니다.

**중요**

WebSphere Commerce 응용프로그램 서버의 이름이 아닌 WebSphere  
 Commerce 인스턴스의 이름을 입력하십시오.

WebSphere Commerce 인스턴스의 이름이 *instance\_name*이면, WebSphere  
 Commerce 응용프로그램 서버의 이름은 **WC\_instance\_name**입니다.

*WC\_instance\_name*을 사용하는 경우, 오류 메시지가 수신됩니다.

3. 다음을 수행하여 구성 관리자에서 WebSphere Commerce 인스턴스를 삭제하십  
 시오.
  - a. 구성 관리자를 시작하십시오. 구성 관리자 시작의 지시사항은 45 페이지의 『구  
 성 관리자 시작』을 참조하십시오.
  - b. **WebSphere Commerce**의 구성 관리자에서 **호스트 이름** → **Commerce** → 인  
 스텐스 목록을 펼치십시오.
  - c. 삭제할 인스턴스를 마우스 오른쪽 버튼으로 누르고 **인스턴스 삭제**를 누르십시오.
  - d. 프로세스 완료 시 구성 관리자를 종료하십시오.
4. 삭제하려는 WebSphere Commerce 인스턴스와 연관된 WebSphere Commerce 데  
 이터베이스를 삭제하십시오.

스키마 데이터가 다른 목적으로 사용되며 다음 단계로 가십시오.

WebSphere Commerce 스키마를 삭제하려면 QShell 세션에서 다음 명령을 실행  
 하십시오.

```
db2 "drop schema instance_name"
```

여기서 *instance\_name*은 WebSphere Commerce 인스턴스의 이름입니다.

주: 다른 OS/400 세션에서 QShell 세션으로 보내지는 모든 메시지를 감시하십시오. OS/400 명령 WRKSBSJOB QINTER를 사용할 수 있습니다.

5. 다음 디렉토리를 삭제하십시오.

```
WC_userdir/instances/instance_name
WAS_userdir/logs/WC_instance_name
WAS_userdir/config/temp/cells/cell_name/applications/WC_instance_name.ear
WAS_userdir/config/temp/cells/cell_name/nodes/node_name/servers/
    WC_instance_name
WAS_userdir/temp/cell_name/WC_instance_name
WAS_userdir/tranlog/WC_instance_name
```

여기서 *instance\_name*은 삭제하려는 WebSphere Commerce 인스턴스의 이름입니다.

6. QUSRSYS 라이브러리의 QATMHINSTC 파일에서 HTTP 항목을 삭제하십시오. 항목은 *instance\_name* 형식이며 여기서 *instance\_name*은 삭제하려는 WebSphere Commerce 인스턴스 이름입니다.

7. 인스턴스와 연관된 사용자 프로파일을 다음 OS/400 명령을 실행하여 삭제하십시오.  
DLTUSRPRF USRPRF(*instance\_name*) OWNNOBJOPT(\*DLT)

여기서 *instance\_name*은 삭제하려는 WebSphere Commerce 인스턴스의 이름입니다.

8. WebSphere Commerce 인스턴스를 삭제한 후 다른 WebSphere Application Server 응용프로그램 서버를 사용하려는 경우, WebSphere Application Server 플러그인 구성 파일을 재작성해야 합니다. WebSphere Application Server 플러그인 구성 파일 재작성에 대한 정보는 74 페이지의 『WebSphere Application Server 웹 서버 플러그인 구성 파일 재작성』을 참조하십시오.

---

## WebSphere Commerce Payments 인스턴스 삭제

WebSphere Commerce Payments 인스턴스를 삭제하려면 다음을 수행하십시오.

1. WebSphere Commerce Payments가 중지되었는지 확인하십시오. 지시사항은 65 페이지의 『WebSphere Commerce Payments 인스턴스 시작 또는 중지』를 참조하십시오.
2. 다음을 수행하여 구성 관리자에서 WebSphere Commerce Payments 인스턴스를 삭제하십시오.
  - a. 구성 관리자를 시작하십시오. 구성 관리자 시작 방법은 45 페이지의 『구성 관리자 시작』을 참조하십시오.
  - b. **WebSphere Commerce** 아래의 구성 관리자에서 호스트 이름 → **Payments** → 인스턴스 목록을 펼치십시오.
  - c. 삭제할 인스턴스를 마우스 오른쪽 버튼으로 누르고 **Payments** 인스턴스 삭제를 누르십시오.

d. 프로세스 완료 시 구성 관리자를 종료하십시오.

이 단계에서 WebSphere Commerce Payments 응용프로그램 서버도 삭제합니다.

3. 삭제하려는 WebSphere Commerce Payments 인스턴스와 연관된 WebSphere Commerce Payments 데이터베이스를 삭제하십시오. WebSphere Commerce Payments 스키마를 삭제하려면 QShell 세션에서 다음 명령을 실행하십시오.

```
db2 "drop schema payments_instance_name"
```

여기서 *payments\_instance\_name*은 WebSphere Commerce Payments 인스턴스의 이름입니다.

주: 다른 OS/400 세션에서 QShell 세션으로 보내지는 모든 메시지를 감시하십시오. OS/400 명령 WRKSBSJOB QINTER를 사용할 수 있습니다.

4. 다음 디렉토리(존재하는 경우)를 삭제하십시오.

```
WC_userdir/instances/payments_instance_name  
WAS_userdir/logs/payments_instance_name_Commerce_Payments_Server  
Payments_userdir/instances/payments_instance_name
```

여기서 *payments\_instance\_name*은 삭제하려는 WebSphere Commerce Payments 인스턴스의 이름입니다.

5. WebSphere Commerce Payments 인스턴스를 삭제한 후 다른 WebSphere Application Server 응용프로그램 서버를 사용하려는 경우, WebSphere Application Server 플러그인 구성 파일을 재작성해야 합니다. WebSphere Application Server 플러그인 구성 파일 재작성에 대한 정보는 74 페이지의 『WebSphere Application Server 웹 서버 플러그인 구성 파일 재작성』을 참조하십시오.





---

## 제 13 장 WebSphere Application Server 태스크

이 장에서는 WebSphere Commerce를 설치하고 관리하는 중 완료해야 하는 WebSphere Application Server 태스크의 지시사항에 대해 설명합니다.

---

### 응용프로그램 서버 시작 또는 중지

iSeries에서 응용프로그램 서버를 시작 또는 중지하려면 다음을 수행하십시오.

1. 다음을 수행하여 WebSphere Application Server 서브시스템이 시작되었는지 확인하십시오.

- a. OS/400 명령 세션을 시작하십시오.
- b. 다음 명령을 실행하십시오.

```
WRKSBS
```

- c. 다음 서브시스템이 실행 중인 서브시스템 목록에 표시되는지 확인하십시오.

```
QEJBAS5
```

QEJBAS5 서브시스템이 실행 중인 서브시스템 목록에 표시되지 않는 경우, 응용 프로그램 서버를 시작하기 전에 서브시스템을 시작해야 합니다. 서브시스템 시작에 대한 지시사항은 73 페이지의 『WebSphere Application Server 서브시스템 시작』의 내용을 참조하십시오.

2. OS/400 명령행에서 다음을 입력하여 QShell 세션을 시작하십시오.

```
QSH
```

3. 다음중 하나를 수행하십시오.

- 응용프로그램 서버를 시작하려면 다음 명령을 실행하십시오.

```
WAS_installdir/bin/startServer application_server_name  
-instance WAS_instance_name
```

- 응용프로그램 서버를 중지하려면 다음 명령을 실행하십시오.

```
WAS_installdir/bin/stopServer application_server_name  
-instance WAS_instance_name
```

*application\_server\_name*

시작하려는 응용프로그램 서버의 이름입니다.

응용프로그램 서버 이름	설명
<i>WC_instance_name</i>	WebSphere Commerce 응용 프로그램 서버
<i>payments_instance_name_Commerce_Payments_Server</i>	WebSphere Commerce Payments 응용프로그램 서버

여기서 *instance\_name*은 WebSphere Commerce 인스턴스의 이름입니다.

#### *WAS\_instance\_name*

응용프로그램 서버를 시작하려는 WebSphere Application Server 인스턴스의 이름입니다. 기본 WebSphere Application Server 인스턴스는 *default*입니다.

기본 WebSphere Application Server 인스턴스에서 응용프로그램 서버를 시작하려는 경우, *-instance server\_name* 매개변수가 명령에서 선택적입니다. 예를 들어, 다음 명령을 입력하십시오.

```
WAS_installdir/startServer application_server_name
```

#### *application\_server\_name*

시작하려는 응용프로그램 서버의 이름입니다. 일부 공용 응용프로그램 서버에서

응용프로그램 서버 이름	설명
<i>WC_instance_name</i>	WebSphere Commerce 응용프로그램 서버
<i>payments_instance_name_Commerce_Payments_Server</i>	WebSphere Commerce Payments 응용프로그램 서버

여기서 *instance\_name*은 WebSphere Commerce 인스턴스 이름이며 *payments\_instance\_name*은 WebSphere Commerce Payments 인스턴스 이름입니다.

---

## WebSphere Application Server 관리 콘솔 시작

WebSphere Application Server 관리 콘솔을 시작하기 전에, 기본 WebSphere Application Server 응용프로그램 서버(*server1*)를 시작해야 합니다. 지시사항은 71 페이지의 『응용프로그램 서버 시작 또는 중지』를 참조하십시오.

웹 브라우저를 열거나 다음 URL을 입력하여 WebSphere Application Server 관리 콘솔을 여십시오.

```
http://hostname:port/admin
```

또는

```
https://hostname:port/admin
```

여기서 *hostname*은 WebSphere Application Server를 실행하는 시스템의 완전한 TCP/IP 이름이며 *port*는 WebSphere Application Server 관리 콘솔의 TCP/IP 포트입니다.

WebSphere Application Server 관리 콘솔의 기본 포트는 URL에 지정된 프로토콜에 의해 좌우됩니다. http 프로토콜의 경우, 기본 포트는 9090입니다. https 프로토콜의 경우, 기본 포트는 9043입니다.

---

## WebSphere Application Server 서브시스템 시작

WebSphere Application Server 서브시스템을 시작하려면 사용자 프로파일에 \*JOBCTL 권한이 있어야 합니다.

iSeries에서 WebSphere Application Server 서브시스템을 시작하려면 다음을 수행하십시오.

1. TCP/IP(Transmission Control Protocol/Internet Protocol)를 시작하십시오. OS/400 명령행에서 다음 명령을 실행하십시오.

STRTCP

2. OS/400 명령행에서 다음 명령을 실행하여 QEJBAS5 서브시스템을 시작하십시오.

STRSBS SBS(D(QEJBAS5/QEJBAS5))

기본 WebSphere Application Server 인스턴스는 자동으로 시작됩니다. 기본 응용 프로그램 서버 인스턴스의 작업은 *server1*입니다.

추가 정보는 『QEJBAS5 서브시스템 시작』 및 74 페이지의 『QEJBAS5 서브시스템 종료』를 참조하십시오.

## QEJBAS5 서브시스템 시작

WebSphere Commerce 인스턴스를 시작하려면 WebSphere Application Server 서브시스템이 iSeries 시스템에서 실행 중이어야 합니다. QEJBAS5 서브시스템이 실행 중인 지 여부를 확인하려면 다음 단계를 수행하십시오.

1. iSeries 서버에 로그인하십시오.

2. OS/400 명령행에서 다음을 입력하십시오.

WRKSBS

3. QEJBAS5 서브시스템이 실행 중인지 확인하십시오. 실행 중이지 않은 경우, OS/400 명령행에서 다음 명령을 실행하십시오.

STRSBS QEJBAS5/QEJBAS5

4. 서브시스템이 시작되었는지 확인하려면 OS/400 명령행에서 다음을 입력하십시오.

WRKACTJOB SBS(QEJBAS5)

서브시스템이 실행 중인 작업 SERVER1로 표시됩니다.

이제 63 페이지의 『WebSphere Commerce 인스턴스 시작』에서 설명한 대로 WebSphere Commerce 인스턴스를 시작할 수 있습니다.

## QEJBAS5 서브시스템 종료

QEJBAS5 서브시스템을 종료하려면 모든 WebSphere Commerce 인스턴스, WebSphere Commerce Payments 인스턴스 및 비 기본값 WebSphere Application Server 응용프로그램이 중지되어야 합니다. 시스템에서 실행 중인 인스턴스를 중지하려면 아래 해당 절을 참조하십시오. 모든 작업이 중지되었는지 확인하려면 OS/400 명령행에서 다음을 입력하십시오.

```
WRKACTJOB SBS(QEJBAS5)
```

서브시스템이 표시되며 서브시스템 내에서 기타 작업이 활성화되지 않아야 합니다.

OS/400 명령행에서 다음을 입력하여 이제 QEJBAS5 서브시스템을 종료할 수 있습니다.

```
ENDSBS QEJBAS5
```

---

## WebSphere Application Server 웹 서버 플러그인 구성 파일 재작성

웹 서버 플러그인을 재작성하려면 WebSphere Commerce 노드에서 다음을 수행하십시오.

1. 웹 서버와 함께 제공되는 문서에 따라 웹 서버를 중지하십시오.
2. 시작되지 않은 경우, 기본 응용프로그램 서버인 server1을 시작하십시오. 지시사항에 대해서는 71 페이지의 『응용프로그램 서버 시작 또는 중지』를 참조하십시오.
3. WebSphere Application Server 관리 콘솔을 여십시오. 지시사항은 72 페이지의 『WebSphere Application Server 관리 콘솔 시작』을 참조하십시오.
4. 탐색 영역에서 환경을 펼치고 웹 서버 플러그인 갱신을 누르십시오.
5. 새 plugin-cfg.xml 파일을 작성하려면 확인을 누르십시오.
6. 플러그인이 갱신되면 메시지 상자에 다음 메시지가 표시됩니다.  
The web server plugin configuration was updated successfully
7. WebSphere Application Server 관리 콘솔을 종료하십시오.
8. WebSphere Commerce Payments가 별도의 노드에 있는 경우, WebSphere Commerce Payments 노드에서 모든 단계를 반복하십시오.

웹 서버 노드가 WebSphere Commerce 노드 또는 WebSphere Commerce Payments 노드에서 원격인 경우, 다음을 수행하십시오.

1. WebSphere Commerce 노드에서 웹 서버 노드로 플러그인을 복사하십시오.
2. WebSphere Commerce 및 WebSphere Commerce Payments가 별도의 노드에 있는 경우, WebSphere Commerce Payments 플러그인을 WebSphere Commerce 플러그인과 병합하십시오.

---

## 제 14 장 원격 웹 서버 태스크

이 장에서는 WebSphere Commerce와는 다른 노드에서 실행 중인 웹 서버를 사용하는 경우에 수행해야 하는 태스크에 대해 설명합니다.

주: 또한 WebSphere Application Server 5.0 제품은 실행 중인 웹 서버와 동일한 노드에 설치해야 합니다.

---

### 웹 서버에 plugin-cfg.xml 파일 복사

원격 웹 서버에 plugin-cfg.xml 파일을 복사하려면 다음을 수행하십시오.

1. 웹 서버와 함께 제공되는 문서에 따라 웹 서버를 중지하십시오.
2. WebSphere Commerce 노드의 다음 파일을 웹 서버 노드의 동일한 위치에 복사하십시오.

`WAS_userdir/config/cells/plugin-cfg.xml`

`WAS_userdir`이 iv 페이지의 『경로 변수』에 나열됩니다.

중요: plugin-cfg.xml 파일에는 디렉토리에 고유한 정보가 들어있습니다. 이 파일을 웹 서버 노드의 동일한 디렉토리 구조에 정확하게 복사하지 않는 경우, 웹 서버가 올바르게 작동하지 않고 WebSphere Commerce에 액세스할 수 없습니다.

3. WebSphere Application Server 플러그인에 대한 경로가 웹 서버 노드의 httpd.conf 파일에서 올바르게 표시되는지 확인하십시오.

경로를 확인하려면 텍스트 편집기에서 httpd.conf 파일을 열고 다음을 검색하십시오.

`WebSpherePluginConfig`

이 항목이 웹 서버 노드의 plugin-cfg.xml 파일에 대한 전체 경로를 포함해야 합니다. 경로가 틀린 경우, 경로를 변경하고 httpd.conf 파일을 저장하십시오.

4. 웹 서버와 함께 제공되는 문서에 따라 웹 서버를 시작하십시오.

별도의 노드에 WebSphere Commerce 및 WebSphere Commerce Payments가 설치되는 사용자 정의 설치를 실행 중인 경우 76 페이지의 『WebSphere Commerce Payments plugin-cfg.xml 파일 병합』을 읽으십시오.

## WebSphere Commerce Payments plugin-cfg.xml 파일 병합

WebSphere Commerce Payments plugin-cfg.xml 파일을 웹 서버 plugin-cfg.xml 파일과 병합하려면 다음을 수행하십시오.

1. 웹 서버와 함께 제공되는 문서에 따라 웹 서버를 중지하십시오.
2. 웹 서버 노드에서 텍스트 편집기에 plugin-cfg.xml 파일을 여십시오.  
plugin-cfg.xml 파일의 전체 경로는 다음과 같습니다.

```
WAS_userdir/config/cells/plugin-cfg.xml
```

WAS\_userdir의 기본값은 iv 페이지의 『경로 변수』에 표시되어 있습니다.

3. 텍스트 편집기에서 WebSphere Commerce Payments 노드의 plugin-cfg.xml 파일을 여십시오. plugin-cfg.xml 파일의 전체 경로는 다음과 같습니다.

```
WAS_userdir/config/cells/plugin-cfg.xml
```

4. WebSphere Commerce Payments plugin-cfg.xml 파일에서 다음 텍스트를 찾으십시오.

```
<VirtualHostGroup Name="VH_PYM_instance_name">  
  <VirtualHost Name="short_host_name:5432"/>  
  <VirtualHost Name="host_name:5432"/>  
</VirtualHostGroup>
```

여기서 변수는 다음과 같이 정의됩니다.

*instance\_name*

WebSphere Commerce Payments 인스턴스의 이름입니다.

*short\_host\_name*

WebSphere Commerce Payments 노드의 간단한 호스트 이름입니다.

*host\_name*

WebSphere Commerce Payments 노드의 완전한 호스트 이름입니다.

5. 이 절을 웹 서버 plugin-cfg.xml 파일에 복사하십시오. 반드시 동일한 유형의 기존 항목 아래에 이 절을 삽입해야 합니다.
6. WebSphere Commerce Payments plugin-cfg.xml 파일에서 다음 텍스트를 찾으십시오.

```
<ServerCluster Name="instance_name_Commerce_Payments_Server_short_host_name_Cluster">  
  <Server Name="instance_name_Commerce_Payments_Server">  
    <Transport Hostname="IP_address" Port="9081" Protocol="http">  
    <Transport Hostname="IP_address" Port="9091" Protocol="http">  
  </Server>  
  <PrimaryServers>  
    <Server Name="instance_name_Commerce_Payments_Server">  
  </PrimaryServers>  
</ServerCluster>
```

변수는 다음과 같이 정의됩니다.

*instance\_name*

WebSphere Commerce Payments 인스턴스의 이름입니다.

*short\_host\_name*

WebSphere Commerce Payments 노드의 간단한 호스트 이름입니다.

*IP\_address*

WebSphere Commerce Payments 노드의 TCP/IP 주소입니다.

- 이 절을 웹 서버 plugin-cfg.xml 파일에 복사하십시오. 반드시 동일한 유형의 기존 항목 아래에 이 절을 삽입해야 합니다.
- WebSphere Commerce Payments plugin-cfg.xml 파일에서 다음 텍스트를 찾으십시오.

```
<UriGroup Name="VH_PYM_instance_name_instance_name_Commerce_Payments_Server_short_host_name_Cluster_URIs">  
  <Uri AffinityCookie="JSESSIONID" Name="/webapp/SampleCheckout/*">  
  <Uri AffinityCookie="JSESSIONID" Name="/webapp/PaymentManager/*">  
</UriGroup>
```

변수는 다음과 같이 정의됩니다.

*instance\_name*

WebSphere Commerce Payments 인스턴스의 이름입니다.

*short\_host\_name*

WebSphere Commerce Payments 시스템의 간단한 호스트 이름(완전하지 않은)입니다.

- 이 절을 웹 서버 plugin-cfg.xml 파일에 복사하십시오. 반드시 동일한 유형의 기존 항목 아래에 이 절을 삽입해야 합니다.
- WebSphere Commerce Payments plugin-cfg.xml 파일에서 다음 텍스트를 찾으십시오.

```
<Route ServerCluster="instance_name_Commerce_Payments_Server_short_host_name_Cluster"  
  UriGroup="VH_PYM_instance_name_instance_name_Commerce_Payments_Server_short_host_name_Cluster_URIs"  
  VirtualHostGroup="VH_PYM_instance_name"/>
```

변수는 다음과 같이 정의됩니다.

*instance\_name*

WebSphere Commerce Payments 인스턴스의 이름입니다.

*short\_host\_name*

WebSphere Commerce Payments 시스템의 간단한 호스트 이름(완전하지 않은)입니다.

- 이 절을 웹 서버 plugin-cfg.xml 파일에 복사하십시오. 반드시 동일한 유형의 기존 항목 아래에 이 절을 삽입해야 합니다.
- 변경사항을 저장하고 텍스트 편집기를 종료하십시오.
- 웹 서버와 함께 제공되는 문서에 따라 웹 서버를 시작하십시오.

---

## 사후 상점 공개 태스크

원격 웹 서버를 사용 중인 경우, WebSphere Commerce에 상점을 공개할 때마다 다음을 수행하십시오.

1. 웹 서버 노드의 Stores.war 디렉토리의 콘텐츠를 WebSphere Commerce의 Stores.war 디렉토리 콘텐츠로 바꾸십시오.

두 노드 모두에서 Stores.war 디렉토리에 대한 전체 경로는 다음과 같습니다.

```
WAS_userdir/installedApps/cell_name/WC_instance_name.ear/Stores.war
```

여기서 변수는 iv 페이지의 『경로 변수』 및 iv 페이지의 『이 책에서 사용되는 변수』에 정의됩니다. WebSphere Commerce 인스턴스 작성 후에

WC\_instance\_name.ear 디렉토리가 웹 서버 노드에 복사되어야 합니다.



---

## 제 15 장 암호 설정 및 변경

WebSphere Commerce의 대다수 구성요소는 운영체제에서 검증한 사용자 ID 및 암호를 사용합니다. 암호 변경에 대한 정보는 사용 중인 운영체제 문서를 참조하십시오. 이 장에서는 운영체제에서 사용자 ID 및 암호를 검증하지 않는 WebSphere Commerce 구성요소에 암호를 설정하고 변경하는 방법을 설명합니다.

---

### 구성 관리자 암호 변경

사용자 ID와 암호를 입력하는 창에서 수정을 눌러 구성 관리자를 실행할 때 구성 관리자 암호를 변경할 수 있습니다.

다른 방법으로는 QShell 세션에서 다음 명령을 실행하여 구성 관리자 암호를 변경하십시오.

1. 다음과 같이 `wcs_encrypt` 유틸리티를 실행하십시오.

```
cd WC_installdir/bin  
wcs_encrypt.sh new_password
```

여기서 `new_password`는 구성 관리자의 새 암호입니다. 새 암호의 암호화된 버전은 위의 명령을 실행하여 작성됩니다.

2. `WC_userdir/instances` 디렉토리에 있는 `PwdMgr.xml` 파일을 여십시오.
3. 위 1단계에서 작성한 암호화된 암호로 `LoginPassword` 필드를 수정하십시오.
4. 변경사항을 저장하십시오.

---

### WebSphere Commerce 사이트 운영자 암호 변경

WebSphere Commerce 관리 콘솔을 사용하여 암호를 변경할 수 있습니다.

WebSphere Commerce 관리 콘솔을 사용하여 암호를 변경하려면 다음을 수행하십시오.

1. WebSphere Commerce 관리 콘솔을 시작하십시오.
2. WebSphere Commerce 인스턴스가 작성되었을 때 작성된 사이트 운영자 및 암호로 로그인하십시오.
3. 암호 변경 선택란을 선택하고 로그인을 누르십시오. 암호 변경 페이지가 표시됩니다.
4. 기존 암호 필드에 사용자의 현재 관리 콘솔 로그인 암호를 입력하십시오. 이 필드에는 최대 128개의 영숫자 문자를 사용할 수 있습니다.

5. 새 암호 이 필드에는 최대 128개의 영숫자 문자를 사용할 수 있습니다.
6. 새 암호 확인 필드에 암호를 다시 입력하십시오.
7. 변경을 눌러 새 암호를 저장하십시오. 상점 및 언어 선택 페이지가 표시됩니다.
8. WebSphere Commerce 관리 콘솔을 종료하십시오.

---

## 사이트 운영자 암호 재설정

사이트 운영자 암호를 잊어버려서 암호를 재설정하려는 경우, 다음을 수행하십시오.

1. QShell 세션을 시작하십시오.
2. QShell 세션에서 다음 명령을 실행하십시오.

```
WC_installdir/bin/chgwcspwd.sh -database WC_database_name
-schema WC_schema_name -instance WC_instance_profile_name
-instancePwd WC_instance_profile_pwd -merKey WC_merchant_key
-wcsUser site_admin_ID -wcsUserPwd new_site_admin_pwd
[-oneWayHash true_or_false]
```

여기서 변수 및 매개변수는 다음과 같이 정의됩니다.

*WC\_installdir*

이 변수의 기본값은 iv 페이지의 『경로 변수』에 표시되어 있습니다.

*--database WC\_database\_name*

WebSphere Commerce 관계형 데이터베이스의 이름을 지정합니다.

*--schema WC\_schema\_name*

WebSphere Commerce 인스턴스가 상주하는 스키마의 이름을 지정합니다.

WebSphere Commerce 인스턴스의 이름과 동일할 수도 있습니다.

*--instance WC\_instance\_profile\_name*

WebSphere Commerce 인스턴스와 연관된 iSeries 사용자 프로파일의 이름을 지정합니다. 이 프로파일 이름은 일반적으로 WebSphere Commerce 인스턴스와 동일한 이름입니다.

*--instancePwd WC\_instance\_profile\_pwd*

WebSphere Commerce 인스턴스 사용자 프로파일과 연관된 암호입니다.

*--merKey WC\_merchant\_key*

WebSphere Commerce 인스턴스가 작성될 때 입력된 WebSphere Commerce 판매자 키를 지정합니다.

*--wcsUser site\_admin\_ID*

WebSphere Commerce 사이트 운영자의 ID를 지정합니다.

*--wcsUserPwd new\_site\_admin\_pwd*

WebSphere Commerce 사이트 운영자에 지정하려는 새 암호를 지정합니다.

--oneWayHash true\_or\_false

이 매개변수는 선택적입니다. 이 매개변수가 지정되어 있지 않으면, -oneWayHash 매개변수에 true 값이 가정됩니다.

WebSphere Commerce - Express Version 5.5는 암호 암호화를 위해 단 방향 해시를 사용합니다. 이 매개변수의 기본값을 사용하는 것이 좋습니다.

---

## 사이트 운영자 ID 복구

WebSphere Commerce 인스턴스가 작성될 때 정의된 사이트 운영자 ID를 잊어버리고 사이트 운영자로 권한부여된 다른 ID가 없는 경우, 다음을 수행하여 사이트 운영자 ID를 복구할 수 있습니다.

1. 설치된 Windows 시스템에서 iSeries Navigator를 시작하십시오.
2. 데이터베이스를 펼치십시오.
3. WebSphere Commerce 인스턴스의 스키마가 상주하는 관계형 데이터베이스의 이름을 마우스 오른쪽 버튼으로 누르고 **SQL 스크립트 실행**을 선택하십시오. **SQL 스크립트 실행** 창이 열립니다.
4. 창에 다음 SQL 문을 입력하십시오.

```
SELECT LOGONID FROM schema_name.USERREG WHERE USERS_ID=-1000
```

여기서 *schema\_name*은 WebSphere Commerce 인스턴스가 상주하는 스키마의 이름입니다.

이 명령문은 사이트 운영자 ID를 리턴합니다.



---

## 제 16 장 웹 서버 태스크

이 장에서는 iSeries에서 웹 서버를 시작하고 중지하는 방법에 대해 설명합니다. 다른 구성요소(예: WebSphere Commerce 구성 관리자)를 시작하고 중지하는 방법을 보려면 45 페이지의 『구성 관리자 시작』을 참조하십시오. 다른 WebSphere Commerce 구성요소(예: WebSphere Commerce 인스턴스 또는 WebSphere Commerce Payments)를 시작하고 중지하는 방법을 보려면 63 페이지의 제 12 장 『WebSphere Commerce 태스크』를 참조하십시오.

---

### IBM HTTP Server 시작 및 중지

#### IBM HTTP Server 인스턴스 시작

WebSphere Commerce 인스턴스와 연관된 하나의 IBM HTTP Server 인스턴스가 있습니다. IBM HTTP Server 이름은 WebSphere Commerce 인스턴스와 동일한 이름입니다. 예를 들어, WebSphere Commerce 인스턴스가 demo1인 경우, IBM HTTP Server 이름도 demo1이 됩니다.

WebSphere Commerce Payments가 설치되어 있는 경우 WebSphere Commerce Payments 인스턴스와 연관된 IBM HTTP Server 인스턴스가 하나 더 있게 됩니다. IBM HTTP Server 인스턴스는 WebSphere Commerce Payments 인스턴스와 동일한 이름으로 작성됩니다. 예를 들어, WebSphere Commerce Payments 인스턴스 이름이 wpm이면 IBM HTTP Server 인스턴스 이름도 wpm으로 작성됩니다.

OS/400 명령행 또는 웹 브라우저 중 하나에서 IBM HTTP Server 인스턴스를 시작할 수 있습니다.

OS/400 명령행에서 IBM HTTP Server 인스턴스를 시작하려면 다음을 수행하십시오.

1. QSECOFR 클래스 권한이 있는 사용자로 iSeries 시스템에 로그인하십시오.
2. 명령행에서 다음을 입력하십시오.

```
STRTCPSVR SERVER(*HTTP) HTTPSVR(instance_name)
```

또는

```
STRTCPSVR SERVER(*HTTP) HTTPSVR(payments_instance_name)
```

웹 브라우저에서 IBM HTTP Server 인스턴스를 시작하려면 다음을 수행하십시오.

1. OS/400 명령행에 다음을 입력하여 HTTP 운영자 서버 인스턴스가 실행 중인지 확인하십시오.

```
WRKACTJOB SBS(QHTTPSVR)
```

서브시스템에 ADMIN 작업이 있는지 확인하십시오. HTTP 운영자 서버 인스턴스가 실행되고 있지 않으면, OS/400 명령행에 다음을 입력하여 이를 시작하십시오.

```
STRTCPSVR SERVER(*HTTP) HTTPSVR(*ADMIN)
```

2. HTTP 운영자 서버 인스턴스가 활성화되면, 다음 URL로 가십시오.

```
https://iSeries_host_name:2010
```

여기서 2010은 웹 구성 서버 포트이며 *iSeries\_host\_name*은 iSeries 시스템의 완전한 호스트 이름입니다. 포트 2001에서 비보안 HTTP 운영자 서버를 사용 중일 경우, 이 URL을 다음으로 바꾸십시오.

```
http://iSeries_host_name:2001
```

비보안 포트를 사용할 경우, 암호 및 기타 정보는 암호화되지 않습니다.

3. iSeries용 **IBM HTTP Server**를 누르십시오.
4. 관리 탭을 누르십시오.
5. 작업하려는 특정 서버를 선택하십시오.
6. 시작을 누르십시오(화면의 맨 아래에서).
7. 인스턴스 시작 문제점에 해당하는 메시지 영역을 확인하십시오.
8. 검증하려면 OS/400 명령행에서 다음을 입력하십시오.

```
WRKACTJOB SBS(QHTTPSVR)
```

그리고 서브시스템/작업에서 웹 서버 인스턴스에 대한 항목을 찾고 사용자에서 QTMHTTP를 찾으십시오.

## IBM HTTP 웹 서버 인스턴스 중지

OS/400 명령행 또는 웹 브라우저 중 하나에서 IBM HTTP Server 인스턴스를 중지할 수 있습니다.

OS/400 명령행에서 IBM HTTP Server 인스턴스를 중지하려면 다음을 수행하십시오.

1. QSECOFR 클래스 권한이 있는 사용자로 iSeries 시스템에 로그인하십시오.
2. 명령행에서 다음을 입력하십시오.

```
ENDTCPSVR SERVER(*HTTP) HTTPSVR(instance_name)
```

또는

```
ENDTCPSVR SERVER(*HTTP) HTTPSVR(payments_instance_name)
```

웹 브라우저에서 하나의 인스턴스를 중지하려면 다음을 수행하십시오.

1. 다음 URL을 입력하십시오.

```
https://iSeries_host_name:2010
```

주: 포트 2001에서 비보안 HTTP 운영자 서버를 사용 중일 경우, 이 URL을 다음으로 바꾸십시오.

`http://iSeries_host_name:2001`

비보안 포트를 사용할 경우, 암호 및 기타 정보는 암호화되지 않습니다.

2. iSeries용 **IBM HTTP Server**를 누르십시오.
3. **관리** 탭을 누르십시오.
4. 작업하려는 특정 서버를 선택하십시오.
5. **중지**를 누르십시오(화면의 맨 아래에서).
6. 인스턴스 중지 문제점에 해당하는 메시지 영역을 확인하십시오.
7. 검증하려면 OS/400 명령행에서 다음을 입력하십시오.

`WRKACTJOB SBS(QHTTSPVR)`

그리고 서브시스템/작업 헤딩 아래에 웹 서버 인스턴스에 대한 항목이 없고 사용자 헤딩 아래에 QTMHHTTP가 없는지 확인하십시오.

---

## IBM HTTP 운영자 시작 및 중지

HTTP 운영자 서버 인스턴스를 시작하려면 다음을 수행하십시오.

1. QSECOFR 클래스 권한이 있는 사용자로 iSeries 시스템에 로그인하십시오.
2. 명령행에서 다음을 입력하십시오.

`STRTCPSVR SERVER(*HTTP) HTTPSVR(*ADMIN)`

3. 검증하려면 OS/400 명령행에서 다음을 입력하십시오.

`WRKACTJOB SBS(QHTTSPVR)`

서버가 시작되었는지 확인하려면 **Subsystem/Job** 헤딩 아래의 **ADMIN** 항목과 **User** 헤딩 아래의 QTMHHTTP 항목을 찾으십시오.

HTTP 운영자 서버 포트 번호는 2010입니다.

주: HTTP 운영자 서버 인스턴스에 대한 비보안 연결의 경우 포트 2001도 사용할 수 있습니다. 비보안 포트를 사용할 경우, 암호 및 기타 정보는 암호화되지 않습니다.

HTTP 운영자 서버 인스턴스를 중지하려면 다음을 수행하십시오.

1. QSECOFR 클래스 권한이 있는 사용자로 iSeries 시스템에 로그인하십시오.
2. 명령행에서 다음을 입력하십시오.

`ENDTCPSVR SERVER(*HTTP) HTTPSVR(*ADMIN)`

3. 검증하려면 OS/400 명령행에서 다음을 입력하십시오.

`WRKACTJOB SBS(QHTTSPVR)`

그리고 서브시스템/작업 헤딩 아래에 ADMIN에 대한 항목이 없고 사용자 헤딩 아래에 QTMHHTTP가 있는지 확인하십시오.

HTTP 운영자 서버 포트 번호는 2010입니다.

주: HTTP 운영자 서버 인스턴스에 대한 비보안 연결의 경우 포트 2001도 사용할 수 있습니다. 비보안 포트를 사용할 경우, 암호 및 기타 정보는 암호화되지 않습니다.



---

## 제 17 장 WebSphere Commerce 관리에 필요한 사용자 ID

WebSphere Commerce 환경 관리에는 다양한 사용자 ID가 필요합니다. 이들 사용자 ID와 필요한 권한이 아래 목록에 설명되어 있습니다. WebSphere Commerce 사용자 ID인 경우에는 기본 암호가 식별됩니다.

### iSeries 사용자 프로파일

WebSphere Commerce를 설치 및 구성할 때 두 개의 iSeries 사용자 프로파일을 사용하여 참조합니다.

- WebSphere Commerce를 설치하고 구성 관리자를 시작하기 위해 사용자가 작성하고 사용하는 사용자 프로파일. WebSphere Commerce를 설치 및 구성하려면 USRCLS(\*SECOFR)의 iSeries 사용자 프로파일을 사용하거나 QSECOFR 사용자 프로파일을 사용해야 합니다. 사용자 프로파일을 작성하려면 88 페이지의 『iSeries 사용자 프로파일 작성』의 내용을 참조하십시오.
- 구성 관리자가 WebSphere Commerce 인스턴스를 작성할 때 작성하는 사용자 프로파일. 이 사용자 프로파일은 "인스턴스 사용자 프로파일"이라고도 합니다. USRCLS(\*USER)의 사용자 프로파일은 WebSphere Commerce 인스턴스를 작성할 때마다 구성 관리자에 의해 작성됩니다.

### 구성 관리자의 사용자 ID

구성 관리자 도구의 그래픽 인터페이스를 사용하여 WebSphere Commerce 구성 방법을 변경할 수 있습니다. 기본 구성 관리자 사용자 ID 및 암호는 webadmin 및 webibm입니다.

WebSphere Commerce와 동일한 네트워크에 있고 구성 관리자 클라이언트가 설치된 시스템에서 구성 관리자에 액세스할 수 있습니다.

### WebSphere Commerce 사이트 운영자

사이트 운영자 사용자 ID와 암호는 다음의 WebSphere Commerce 도구에 적용됩니다.

#### WebSphere Commerce 액셀러레이터

Windows 운영체제를 실행 중인 시스템에서 WebSphere Commerce 액셀러레이터에 액세스하려면 Internet Explorer 웹 브라우저를 열고 다음 URL을 입력하십시오.

`https://host_name:8000/accelerator`

#### WebSphere Commerce 관리 콘솔

Windows 운영체제를 실행 중인 시스템에서 WebSphere Commerce 관리 콘솔에 액세스하려면 Internet Explorer 웹 브라우저를 열고 다음 URL을 입력하십시오.

`https://host_name:8002/adminconsole`

### WebSphere Commerce 조직 관리 콘솔

Windows 운영체제를 실행 중인 시스템에서 WebSphere Commerce 조직 관리 콘솔에 액세스하려면 Internet Explorer 웹 브라우저를 열고 다음 URL을 입력하십시오.

`https://host_name:8004/orgadminconsole`

초기 사이트 운영자 사용자 ID 및 암호는 WebSphere Commerce 인스턴스의 작성 중에 지정됩니다. WebSphere Commerce에서는 사이트 운영자 암호가 다음 규칙을 따라야 합니다.

- 암호는 최소한 8자여야 합니다.
- 암호에는 최소한 1개의 숫자가 포함되어야 합니다.
- 암호는 동일한 문자를 5개 이상 포함하지 않습니다.
- 암호는 같은 문자를 4번 이상 반복할 수 없습니다.

---

## iSeries 사용자 프로파일 작성

WebSphere Commerce를 설치하기 전에, QSECOFR 사용자 프로파일 또는 iSeries 사용자 프로파일 USRCLS(\*SECOFR)에 대한 액세스 권한이 있는지 확인하십시오. 이 사용자 프로파일에는 65535 이외의 CCSID가 있어야 하며, 언어 설정으로 영어 또는 인스턴스에 선택할 기본 언어와 일치하는 언어 설정이 있어야 합니다.

iSeries 사용자 프로파일을 작성해야 하는 경우, OS/400 명령행 또는 iSeries Access를 사용할 수 있습니다. 명령행을 사용 중이면 다음을 수행하여 사용자 프로파일을 작성하십시오.

1. CRTUSRPRF를 입력하십시오.
2. 프롬프트시 PF4를 누르십시오.
3. 필수 매개변수를 모두 입력하고 Enter를 눌러 사용자 프로파일을 작성하십시오.

iSeries Access를 사용하는 경우, 사용자 프로파일을 작성하려면 다음을 수행하십시오.

1. 탐색 트리에서 새 사용자를 작성할 iSeries 서버를 두 번 누르십시오.
2. 사용자 및 그룹을 두 번 누르십시오.
3. 모든 사용자를 누르십시오. iSeries에 있는 모든 사용자 목록이 오른쪽 패널에 표시됩니다.
4. 모든 사용자를 오른쪽 마우스 버튼으로 누른 다음 새 사용자를 선택하십시오. 새 사용자 창이 열립니다.
5. 필수 정보를 입력한 후 추가를 눌러 사용자 프로파일을 작성하십시오.

iSeries 사용자 프로파일은 다음의 국가별 설정을 사용하여 작성해야 합니다.

표 2. iSeries 사용자 프로파일의 로컬화된 설정

언어	CCSID	LangID	CountryID
영어	37	ENU	US
프랑스어	297	FRA	FR
독일어	273	DEU	DE
이탈리아어	280	ITA	IT
스페인어	284	ESP	ES
포르투갈어	37	PTB	BR
일본어	5035	JPN	JP
한국어	933	KOR	KR
대만어	937	CHT	TW
중국어	935	CHS	CN

위에 정의된 것 이외의 iSeries 사용자 프로파일을 사용해도 작동은 하지만, 이에 대해서는 테스트하지 않았습니다.



---

## 제 6 부 부록



---

## 부록 A. 알려진 문제점 및 제한사항

이 장에서는 WebSphere Commerce에서 알려진 문제점 및 제한사항을 다룹니다. 최근에 알려진 문제점이나 제한사항에 대해서는 README 파일을 참조하십시오.

WebSphere Application Server에서 WebSphere Commerce에 대한 추적 기능을 실행하여 추가 문제점 해결 정보를 수집할 수 있습니다. 추적 기능에 대한 추가 정보는 *WebSphere Commerce 관리 안내서*를 참조하십시오.

---

### 웹 서버 문제점 및 제한사항

#### 보안(HTTPS) URL이 작동하지 않음

WebSphere Commerce에 대한 보안 URL이 작동하지 않는 경우, 웹 서버에 대한 SSL 인증이 누락되었거나 만기되었을 수 있습니다.

SSL 인증서 설치 또는 갱신에 대한 정보는 웹 서버 문서를 참조하십시오.

---

### WebSphere Commerce 인스턴스 문제점 및 제한사항

#### WebSphere Commerce 인스턴스가 제대로 시작되지 않음

WebSphere Commerce 인스턴스가 시작되지 않는 데에는 여러 이유가 있습니다. QShell 세션 내의 iSeries 시스템에서 인스턴스가 시작되지 않을 때 다음 오류 메시지가 표시될 수 있습니다.

EJB6121: Application server did not start.

WebSphere Commerce 인스턴스 시작에 관한 일부 주요 문제점은 다음과 같습니다.

- 인스턴스 이름을 제대로 입력할 수 없을 수도 있습니다.

소문자와 대문자를 모두 지원하는 iSeries 시스템에서는, `startServer` 명령을 호출할 때 `instance_name` 또는 `payments_instance_name`을 대소문자를 구분하여 입력해야 합니다. 예를 들어, `instance_name`이 `demostore`로 정의되어 있을 때 다음 명령을 입력하면

```
startServer WC_DEMOSTORE
```

인스턴스가 시작되지 않습니다.

`WAS_userdir/logs/WC_demostore/native_stdout.log` 로그 파일에서 다음 오류 메시지가 표시됩니다.

WSVR0004E: The server name, WC\_DEMOSTORE, is not a valid name.  
WSVR0009E: Error occurred during startup.

QShell 세션으로 리턴하여 startServer 명령에 대한 *instance\_name*의 대소문자가 올바르게 지정되어 있는지 확인하십시오.

- 포트 충돌이 있을 수 있습니다. *WAS\_userdir/logs/WC\_instance\_name* 디렉토리에 있는 SystemOut.log 파일을 확인하십시오.

다음은 포트 충돌이 있을 때 로그될 수 있는 일부 메시지입니다.

SRVE0146E: Failed to Start Transport on host, port 9093.  
The most likely cause is that the port is already in use.

NMSV0011E: Unable to start bootstrap server using port 9810.  
Verify that no servers or other processes are already using the bootstrap server port.

ADMC0015W: SOAP connector failed to start with exception: Address already in use.

포트 충돌 문제를 수정하려면 iSeries 시스템에서 실행 중인 포트 번호와 충돌하지 않는 다른 포트 번호를 선택할 필요가 있습니다. OS/400 명령행에서 다음 명령을 실행하십시오.

```
NETSTAT *CNN
```

이 명령은 시스템에서 현재 활성화된 포트 목록을 리턴합니다. 선택한 포트 번호가 iSeries 시스템의 다른 응용프로그램에서 현재 사용되고 있지 않은지 확인하십시오.

주: WebSphere Commerce에 이미 예약된 포트를 선택하지 않으려면 5 페이지의 『WebSphere Commerce - Express에서 사용되는 포트 번호』를 참조하십시오.

새 포트 번호가 결정되면, 다음을 수행하십시오.

1. 웹 브라우저에서 WebSphere Application Server 관리 콘솔을 탐색하십시오. 자세한 정보는 72 페이지의 『WebSphere Application Server 관리 콘솔 시작』의 내용을 참조하십시오.
2. 사용자 ID를 입력하고 확인을 누르십시오.
3. 왼쪽에서 서버를 펼치고 응용프로그램 서버를 누르십시오.
4. 포트 충돌이 있는 Application Server에 대한 링크를 누르십시오.
5. 다음 페이지에 일반 특성 및 추가 특성이 표시됩니다. 추가 특성 목록 아래로 화면이동하십시오.
6. SystemOut.log 파일에 표시된 메시지에 따라 전송 포트 또는 끝점 포트를 변경해야 할 수 있습니다.

메시지에 전송 포트에 대한 문제점이 표시되는 경우, 웹 컨테이너 → HTTP 전송을 누르십시오.



메시지에 부트스트랩, SOAP 커넥터 또는 다른 포트에 대한 문제점이 표시되는 경우 끝점을 누르십시오.

7. HTTP 전송의 경우, 호스팅 열에서 해당 링크를 누르십시오.

끝점의 경우, 끝점 이름 열에서 해당 링크를 누르십시오.

8. 포트 번호를 새 포트 번호로 변경하십시오. 적용을 누르십시오.

9. 메시지 상자에 다음 메시지가 나타나야 합니다.

Changes have been made to your local configuration. Click Save to apply changes to the master configuration.

10. 메시지 상자에서 저장을 누르십시오.

11. 마스터 구성에 저장 메시지 상자가 표시됩니다. 이 메시지 상자 내의 저장 버튼을 누르십시오.

12. 저장이 완료되면, 관리 콘솔 홈페이지가 표시됩니다.

13. 왼쪽에서 환경을 펼치고 웹 서버 플러그인 갱신을 누르십시오.

14. 확인을 눌러 플러그인 구성 파일을 갱신하십시오.

15. 플러그인이 갱신되면 메시지 상자에 다음 메시지가 표시됩니다.

The web server plugin configuration was updated successfully.

16. 관리 콘솔에서 로그아웃하고 WebSphere Commerce 인스턴스를 다시 시작하십시오.

## 콘솔 설치를 위한 사용법 주

WebSphere Commerce - Express 설치에 콘솔 설치 방법을 사용하려면 다음을 주의하십시오.

- [n]은 대부분의 선택 행의 끝에 표시됩니다. n은 선택에 대한 기본 선택사항을 표시하는 번호입니다. 예를 들어, 다음 행은 기본 선택이 다음 패널임을 표시합니다.

다음 패널의 경우 1, 취소하려면 3 또는 다시 표시하려면 4를 누르십시오 [1]

다음 패널로 계속하기 위해 Enter를 눌러서 이 선택사항을 승인할 수 있습니다. 취소하거나 패널을 다시 표시하려는 경우, 유효한 선택 번호를 입력하고 **Enter**를 누르십시오.

- 선택에 대한 번호를 입력할 때, 커서를 움직이지 마십시오. 번호 앞에 여분의 공백을 넣으면 오류 메시지가 나타납니다.

- 설치를 진행함에 따라 일부 정보가 5250 화면 밖으로 화면이동함을 주의하십시오. 이러한 경우에 이 정보를 보기 위해 뒤로 화면이동할 수 있습니다. 정보를 화면이동했을 수 있는 선택의 일부에는 다음이 포함됩니다.

- 시작 페이지

- 소프트웨어 라이선스 계약

- 설치 유형의 선택

- 설치 옵션의 확인 페이지
- 화면의 왼쪽에 있는 초과 기호(>)는 사용자가 선택했음을 나타냅니다.
- 일부 패널은 둘 이상의 선택을 허용합니다. 적당한 선택 번호를 입력하면 해당 선택이 표시된 것으로 표시됩니다. 동일한 선택을 다시 선택하면 선택 목록에서 제거됩니다. 모든 선택이 완료되었을 때 다음 패널로 계속하는 선택사항을 선택하십시오.
- WebSphere Application Server 제품을 WebSphere Commerce 또는 WebSphere Commerce Payments와 같이 설치하는 경우 WebSphere Application Server 제품 CD를 넣도록 프롬프트가 표시됩니다. 메시지는 다음과 유사합니다.  
 IBM WebSphere Application Server CD를 CD-ROM 드라이브에 넣고 CD-ROM 드라이브 위치를 지정하십시오.  
 CD-ROM 드라이브의 위치 지정은 필요하지 않습니다. WebSphere Commerce - Express 설치 CD를 넣었던 동일한 CD-ROM 드라이브에 CD를 넣으십시오.
- WebSphere Application Server 제품이 설치 중인 경우, 완료된 백분율을 표시하는 상태 표시줄이 표시됩니다. 두 번째 WebSphere Application Server CD가 삽입될 때, 원래 상태 표시줄은 완료되지 않습니다. 대신, 추가 수직 막대가 왼쪽에서 시작하는 다른 행에 표시됩니다.
- 일부 자국어 설치의 경우, WebSphere Commerce 및 WebSphere Application Server 설치 모두에 대한 상태 표시줄이 수직 막대로 표시됩니다.
- WebSphere Application Server 제품 설치가 완료되면 다음 메시지가 표시됩니다.  
 IBM WebSphere Commerce - Express CD 1를 삽입하고 CD-ROM 드라이브를 아래에 지정하십시오.  
 CD-ROM 드라이브의 위치 지정은 필요하지 않습니다. CD를 WebSphere Application Server 설치에 사용했던 동일한 CD-ROM 드라이브에 삽입하십시오.
- WebSphere Commerce 설치가 완료된 후, F3 키로 PASE 세션을 종료하십시오.

---

## WebSphere Commerce Payments 인스턴스 문제점 및 제한사항

### 원격 WebSphere Commerce Payments 인스턴스가 작동하지 않음

원격 WebSphere Commerce Payments 인스턴스가 작동하지 않는 경우, WebSphere Commerce Payments 인스턴스가 올바르게 않게 구성되었을 수 있습니다.

WebSphere Commerce Payments의 구성을 확인하려면 다음을 수행하십시오.

1. WebSphere Commerce 노드에서 텍스트 편집기로 다음 파일을 여십시오.

```
WC_userdir/instances/WC_instance_name/xml/  
WC_instance_name.xml
```

여기서 WC\_instance\_name은 WebSphere Commerce 인스턴스의 이름입니다.

WC\_userdir의 기본값은 iv 페이지의 『경로 변수』에 표시되어 있습니다.

2. 다음 텍스트를 검색하십시오.

```
<PaymentManager
```

3. 텍스트에서 Hostname 항목이 WebSphere Commerce Payments에서 사용하는 웹 서버 노드를 가리키는지 확인하십시오.

항목에는 웹 서버 노드의 완전한 호스트 이름이 들어 있어야 합니다.

4. 모든 변경사항을 저장하고 텍스트 편집기를 종료하십시오.

5. WebSphere Commerce Payments 노드에서 텍스트 편집기로 다음 파일을 여십시오.

```
Payments_userdir/instances/payments_instance_name/xml/  
Payments_instance_name.xml
```

여기서 *payments\_instance\_name*은 WebSphere Commerce Payments 인스턴스의 이름입니다.

*Payments\_userdir*의 기본값은 iv 페이지의 『경로 변수』에 표시되어 있습니다.

6. 다음 텍스트를 검색하십시오.

```
<PMWCSRealm
```

7. 텍스트에서 Hostname 항목이 WebSphere Commerce에서 사용하는 웹 서버 노드를 가리키는지 확인하십시오.

항목에는 웹 서버 노드의 완전한 호스트 이름이 들어 있어야 합니다.

8. 모든 변경사항을 저장하고 텍스트 편집기를 종료하십시오.

9. WebSphere Commerce 및 WebSphere Commerce Payments를 다시 시작하십시오. 지시사항을 보려면 63 페이지의 제 12 장 『WebSphere Commerce 태스크』의 내용을 참조하십시오.

## WebSphere Commerce Payments 인스턴스가 시작하지 않음

WebSphere Application Server가 포트 9090 이외의 포트를 사용하도록 구성된 경우 WebSphere Commerce Payments 인스턴스가 시작되지 않습니다.

문제점의 원인을 확인하려면 다음을 수행하십시오.

1. 텍스트 편집기에서 다음을 여십시오.

```
WAS_userdir/logs/payments_instance_name_Commerce_Payments_Server/  
SystemOut.log
```

여기서 *payments\_instance\_name*은 WebSphere Commerce Payments 인스턴스의 이름입니다.

*WAS\_userdir*의 기본값은 iv 페이지의 『경로 변수』에 표시되어 있습니다.

2. 다음 메시지가 들어있는 파일을 검색하십시오.

```
SRVE0146E: Failed to Start Transport on host *, port 9090.
```

이 오류 메시지가 있는 경우, WebSphere Commerce Payments 포트를 변경하십시오.  
지시사항을 보려면 53 페이지의 『WebSphere Commerce Payments 인스턴스 작성 시  
고려사항』의 내용을 참조하십시오.

이 오류 메시지가 없는 경우, IBM 지원 담당자에게 문의하십시오.

---

## 부록 B. WebSphere Commerce 구성요소 설치 제거

이 장에서는 다양한 WebSphere Commerce 구성요소 설치 제거 방법에 대해 설명합니다.

---

### WebSphere Commerce 설치 제거

주: Payments 제품이 iSeries 시스템에 설치되어 있는 경우, 동일한 iSeries 시스템에서 WebSphere Commerce를 설치 제거하면 WebSphere Commerce Payments도 설치 제거됩니다.

WebSphere Commerce를 설치 제거하려면 다음을 수행하십시오.

1. 다음 명령을 입력하여 QShell 세션을 시작하십시오.

```
STRQSH
```

2. 현재 디렉토리를 WebSphere Commerce uninstall 디렉토리로 변경하십시오.

```
cd WC_installdir/_uninst
```

3. 설치 제거 명령을 실행하십시오.

```
uninstall.qsh
```

4. 환영 메시지가 표시될 때, **1**을 눌러 다음 패널을 여십시오.

5. WebSphere Commerce 디렉토리는 설치 제거 중인 기능과 함께 표시됩니다. **Enter**를 눌러 설치 제거를 시작하십시오.

주: OS/400에 고유하지 않거나 OS/400 항목을 복제 작성할 수 있는 많은 기능이 목록에 표시됩니다. 이들 항목은 무시할 수 있으며 설치 제거 중 문제점을 유발하지 않습니다.

6. WebSphere Commerce의 설치 제거를 시작하면 ‘Uninstalling product...’ 메시지가 표시됩니다.

7. 설치 제거가 완료되면 ‘The InstallShield Wizard has successfully uninstalled IBM WebSphere Commerce. Choose Finish to exit the wizard.’ 메시지가 표시됩니다.

**Enter**를 눌러 마법사를 종료하십시오.

8. **F3** 기능 키를 눌러 QShell 세션을 종료하십시오.

WC\_installdir의 기본값은 iv 페이지의 『경로 변수』에 표시되어 있습니다.

---

## WebSphere Commerce 구성 관리자 클라이언트 설치 제거

구성 관리자 클라이언트가 설치된 Windows PC에서 구성 관리자 클라이언트를 설치 제거하려면 다음을 수행하십시오.

1. *cfgmgr\_installdir* 디렉토리(여기서, *cfgmgr\_installdir*은 구성 관리자 클라이언트가 설치되어 있는 디렉토리임)로 이동하십시오.
2. *cfgmgr\_installdir* 디렉토리에서 *\_uninst* 디렉토리를 탐색하십시오.
3. *uninstall.exe* 파일을 두 번 누르십시오.
4. WebSphere Commerce 창이 표시됩니다. 선호 언어를 선택하고 확인을 누르십시오.

주: 언어 선택은 WebSphere Commerce - Express의 자국어 버전을 설치한 경우에만 사용가능하며 영문판에서는 지원되지 않습니다.

5. 시작 페이지에서 다음을 누르십시오.
6. 다음 화면에 *cfgmgr\_installdir* 디렉토리가 표시됩니다.
7. 다음을 눌러 구성 관리자 클라이언트 코드 설치 제거를 시작하십시오.
8. InstallShield 마법사 화면에서 완료를 눌러 마법사를 닫으십시오.

Windows PC의 제어판에서 프로그램 추가/제거 옵션을 사용할 수도 있습니다. 변경/제거를 누르면 설치 제거 프로그램이 시작됩니다. 위와 같이 4 ~ 8단계를 따르십시오.

주: 설치 제거가 완료된 후에도 *cfgmgr\_installdir* 디렉토리는 남아 있을 수 있습니다. 그러한 경우 Windows PC에서 이 디렉토리를 삭제할 수 있습니다.

---

## WebSphere Application Server 설치 제거

WebSphere Application Server 설치 제거에 대한 정보는 @server iSeries WebSphere Application Server 라이브러리에서 사용 가능합니다.

<http://www.ibm.com/servers/eserver/series/software/websphere/wsappserver/docs/docws50.html>

---

## WebSphere Application Server Network Deployment 설치 제거

WebSphere Application Server Network Deployment 설치 제거에 대한 정보는 @server iSeries WebSphere Application Server Network Deployment 라이브러리에서 사용 가능합니다.

<http://www.ibm.com/servers/eserver/series/software/websphere/wsappserver/docs/docnd50.html>

---

## WebSphere Commerce 및 해당 구성요소 다시 설치

전체 WebSphere Commerce 패키지를 다시 설치하려는 경우, 21 페이지의 제 2 부 『WebSphere Commerce 설치』 지시사항에 따르십시오.

WebSphere Commerce의 부분을 다시 설치 중인 경우, 25 페이지의 제 6 장 『사용자 정의 설치 완료』를 참조하십시오. 39 페이지의 제 3 부 『WebSphere Commerce 및 WebSphere Commerce Payments 인스턴스 작성』 지시사항을 따라 인스턴스를 삭제하고 재작성해야 합니다.





---

## 부록 C. 추가 정보

WebSphere Commerce 시스템 및 구성요소에 대한 추가 정보는 여러 가지 형식의 다양한 소스로 제공됩니다. 다음 절에서는 사용 가능한 정보 및 정보에 액세스하는 방법을 설명합니다.

---

### WebSphere Commerce 정보

다음은 WebSphere Commerce 정보의 소스입니다.

- WebSphere Commerce 온라인 도움말
- WebSphere Commerce 기술 라이브러리

#### WebSphere Commerce 온라인 도움말

WebSphere Commerce 온라인 정보는 WebSphere Commerce의 사용자 정의, 관리 및 재구성에 대한 가장 기본적인 소스입니다. WebSphere Commerce를 설치한 후 다음 URL을 방문하여 온라인 정보에 액세스할 수 있습니다.

`https://host_name:8000/wchelp/`

여기서 *host\_name*은 iv 페이지의 『이 책에서 사용되는 변수』에 정의된 대로 WebSphere Commerce 인스턴스의 완전한 호스트 이름입니다.

#### WebSphere Commerce 기술 라이브러리

WebSphere Commerce 기술 라이브러리는 다음 URL에서 사용 가능합니다.

`http://www.ibm.com/software/commerce/library/`

이 책의 사본 및 갱신된 버전은 WebSphere Commerce 웹 사이트의 라이브러리 절에서 PDF 파일로 보실 수 있습니다. 그 밖에, 새로운 문서와 갱신된 문서도 WebSphere Commerce 기술 라이브러리 웹 사이트에서 구할 수 있습니다.

---

### WebSphere Commerce Payments 정보

WebSphere Commerce Payments에 관한 도움말은 다음의 도움말 아이콘을 눌러 사용할 수 있습니다.



이 도움말 아이콘은 WebSphere Commerce 관리 콘솔 및 WebSphere Commerce 액셀러레이터의 WebSphere Commerce Payments 인터페이스 그리고 다음 URL에 있는 독립형 WebSphere Commerce Payments 사용자 인터페이스에 표시됩니다.

`http://host_name:http_port/webapp/PaymentManager`

또는

`https://host_name:ssl_port/webapp/PaymentManager`

여기서 변수는 다음과 같이 정의됩니다.

*host\_name*

WebSphere Commerce Payments와 연관된 웹 서버의 완전한 TCP/IP 호스트 이름입니다.

*http\_port*

WebSphere Commerce Payments에서 사용되는 HTTP 포트입니다. 기본 HTTP 포트는 5432입니다.

*ssl\_port*

WebSphere Commerce Payments에서 사용되는 SSL 포트입니다. 기본 SSL 포트는 5433입니다.

WebSphere Commerce Payments에서 SSL이 사용 가능한 경우, 각 URL을 사용할 수 있습니다. WebSphere Commerce Payments에서 SSL이 사용 가능하지 않으면 비보안 URL(http)만 사용할 수 있습니다.

도움말은 다음의 URL에서도 사용 가능합니다.

`http://host_name:http_port/webapp/PaymentManager/language/doccenter.html`

또는

`https://host_name:ssl_port/webapp/PaymentManager/language/doccenter.html`

여기서 변수는 다음과 같이 정의됩니다.

*host\_name*

WebSphere Commerce Payments와 연관된 웹 서버의 완전한 TCP/IP 호스트 이름입니다.

*http\_port*

WebSphere Commerce Payments에서 사용되는 HTTP 포트입니다. 기본 HTTP 포트는 5432입니다.

*ssl\_port*

WebSphere Commerce Payments에서 사용되는 SSL 포트입니다. 기본 SSL 포트는 5433입니다.

### language

도움말 페이지가 표시될 언어에 대한 언어 코드입니다. 대부분의 언어의 경우 두 개의 문자로 되어 있습니다. 언어 코드는 다음과 같습니다.

언어	코드
독일어	de
영어	en
스페인어	es
프랑스어	fr
이탈리아어	it
일본어	ja
한국어	ko
포르투갈어	pt
중국어	zh
대만어	zh_TW

WebSphere Commerce Payments 및 Payments Cassettes에 관한 추가 정보는 다음 WebSphere Commerce 기술 라이브러리에서 사용 가능합니다.

<http://www.ibm.com/software/commerce/library/>

---

## IBM HTTP Server 정보

IBM HTTP Server 정보는 다음 IBM HTTP Server 웹 사이트에서 사용 가능합니다.

<http://www.ibm.com/software/webservers/httpservers/>

문서는 HTML 포맷, PDF 파일 또는 둘 다로 이루어져 있습니다.

---

## WebSphere Application Server 정보

WebSphere Application Server 정보는 다음 WebSphere Application Server 정보 센터에서 사용 가능합니다.

<http://www.ibm.com/software/webservers/appserv/infocenter.html>

---

## DB2 Universal Database 정보

DB2 문서는 다음 DB2 기술 라이브러리에서 사용 가능합니다.

<http://www.ibm.com/software/data/db2/library/>

SQL 문에 관한 정보는 다음 URL에 있는 iSeries용 DB2 Universal Database SQL 참조서를 참조하십시오.

<http://publib.boulder.ibm.com/html/as400/infocenter.html>

---

## 기타 IBM 문서

IBM 대리점이나 영업대표로부터 대부분의 IBM 서적 사본을 구입할 수 있습니다.

---

## 주의사항

이 정보는 미국에서 제공되는 제품 및 서비스용으로 작성된 것입니다.

IBM은 다른 국가에서 이 책에 기술된 제품, 서비스 또는 기능을 제공하지 않을 수도 있습니다. 현재 사용할 수 있는 제품 및 서비스에 대한 정보는 한국 IBM 담당자에게 문의하십시오. 이 책에서 IBM 제품, 프로그램 또는 서비스를 언급했다고 해서 해당 IBM 제품, 프로그램 또는 서비스만을 사용할 수 있다는 것을 의미하지는 않습니다. IBM의 지적 재산을 침해하지 않는 한, 기능상으로 동등한 제품, 프로그램 또는 서비스를 대신 사용할 수도 있습니다. 그러나 비IBM 제품, 프로그램 또는 서비스의 운영에 대한 평가 및 검증은 사용자의 책임입니다.

IBM은 이 책에서 다루고 있는 특정 내용에 대해 특허를 보유하고 있거나 현재 특허 출원 중일 수 있습니다. 이 책을 제공하는 것은 이러한 특허에 대해 라이선스를 부여하는 것은 아닙니다. 사용권에 대한 의문사항은 다음으로 문의하십시오.

135-270

서울특별시 강남구 도곡동 467-12, 군인공제회관빌딩

한국 아이.비.엠 주식회사

고객만족센터

전화번호: 080-023-8080

2바이트(DBCS) 정보에 관한 사용권 문의는 한국 IBM 고객만족센터에 문의하거나 다음 주소로 서면 문의하시기 바랍니다.

*IBM World Trade Asia Corporation*

*Licensing*

*2-31 Roppongi 3-chome, Minato-ku*

*Tokyo 106, Japan*

다음 단락은 현지법과 상충하는 영국이나 기타 국가에서는 적용되지 않습니다.

IBM은 타인의 권리 비침해, 상품성 및 특정 목적에의 적합성에 대한 묵시적 보증을 포함하여(단, 이에 한하지 않음) 묵시적이든 명시적이든 어떠한 종류의 보증없이 이 책을 현상태대로 제공합니다.

일부 국가에서는 특정 거래에서 명시적 또는 묵시적 보증의 면책사항을 허용하지 않으므로, 이 사항이 적용되지 않을 수도 있습니다.

이 정보에는 기술적으로 부정확한 내용이나 인쇄상의 오류가 있을 수 있습니다. 이 정보는 주기적으로 변경되며, 이 변경사항은 최신판에 통합됩니다. IBM은 이 책에서 설명한 제품 및/또는 프로그램을 사전 통고없이 언제든지 개선 및/또는 변경할 수 있습니다.

이 정보에서 비IBM의 웹 사이트는 단지 편의상 제공된 것으로, 어떤 방식으로든 이들 웹 사이트를 옹호하고자 하는 것은 아닙니다. 해당 웹 사이트의 자료는 본 IBM 제품 자료의 일부가 아니므로 해당 웹 사이트 사용으로 인한 위험은 사용자 본인이 감수해야 합니다.

IBM은 귀하의 권리를 침해하지 않는 범위 내에서 적절하다고 생각하는 방식으로 귀하가 제공한 정보를 사용하거나 배포할 수 있습니다.

- (1) 독립적으로 작성된 프로그램 및 기타 프로그램(이 프로그램 포함) 간의 정보 교환
- (2) 교환된 정보의 상호 이용을 목적으로 정보를 원하는 프로그램 사용권자는 다음 주소로 문의하십시오.

135-270

서울특별시 강남구 도곡동 467-12, 군인공제회관빌딩

한국 아이.비.엠 주식회사

고객만족센터

이러한 정보는 해당 조항 및 조건에 따라(예를 들면, 사용권 지불 포함) 사용할 수 있습니다.

이 정보에 기술된 라이선스가 있는 프로그램 및 이 프로그램에 대해 사용 가능한 모든 라이선스가 있는 자료는 IBM이 IBM 기본 계약, IBM 프로그램 라이선스 계약(IPLA) 또는 이와 동등한 계약에 따라 제공한 것입니다.

---

## 상표

IBM 로고와 다음 용어는 미국 또는 기타 국가에서 사용되는 IBM Corporation의 상표 또는 등록상표입니다.

400®	AS/400	AS/400e
DB2	DB2 Universal Database	@server
IBM	iSeries	Lotus
OS/2	OS/400	WebSphere

Java 및 모든 Java 기반 상표와 로고는 미국 또는 기타 국가에서 사용되는 Sun Microsystems, Inc.의 상표 또는 등록상표입니다.

Microsoft 및 Windows는 미국 또는 기타 국가에서 사용되는 Microsoft Corporation의 상표 또는 등록상표입니다.

기타 회사 이름, 제품 이름 및 서비스 이름은 해당 회사의 상표 또는 서비스표입니다.











**IBM**