

IBM® WebSphere® Commerce
for IBM eServer iSeries 400



快速入門

第 5.4 版

IBM® WebSphere® Commerce
for IBM eServer iSeries 400



快速入門

第 5.4 版

注意事項：

在使用本資訊及其支援的產品之前，請先閱讀第 53 頁的『注意事項』的一般資訊。

第一版，第一次修訂（2002 年 5 月）

本修訂版適用於 IBM® WebSphere Commerce for IBM @server iSeries 400® 5.4 版與其所有後續版次與修訂，除非新版中另有提及。請確定您使用的是產品層次的正確版本。

請向 IBM 業務代表或向當地的 IBM 分公司訂購出版品。下列地點恕不供應。

IBM 歡迎您提供意見。請以下列任何一種方法傳送您的批評與建議：

1. 以電子方式送到下列的電子郵件地址。如果您希望獲得答覆，請務必註明您的完整網路位址。

Internet: torrcf@ca.ibm.com

2. 郵寄至下列地址：

IBM Canada Ltd. Laboratory
B3/KB7/8200/MKM
8200 Warden Avenue
Markham, Ontario, Canada L6G 1C7

當您傳送資訊給 IBM 時，即授與 IBM 非獨占的資訊使用或公佈權利，IBM 不需對您負任何責任。

© Copyright International Business Machines Corporation 1996, 2002. All rights reserved.

目錄

第 1 篇 準備安裝 WebSphere Commerce 1

第 1 章 歡迎使用 WebSphere Commerce 3

本書中的使用慣例	3
安裝路徑	3
支援的 Web 瀏覽器	3
WebSphere Commerce 所用的埠號	4
WebSphere Commerce 所用的語言環境	4
使用者 ID、密碼與網址的簡要說明	4

第 2 章 前置安裝需求 7

基本知識要求	7
硬體基本需求	7
軟體基本需求	8
建立 iSeries 使用者設定檔	9

第 2 篇 安裝 WebSphere Commerce 11

第 3 章 瞭解 iSeries 特有的概念 13

WebSphere Commerce 所使用的 OS/400 檔案系統	13
QSYS.LIB 檔案系統	13
根檔案系統	14
查詢資料庫的佈置	14

第 4 章 安裝 IBM WebSphere Commerce 17

IBM WebSphere Payment Manager 3.1.2	17
安裝 Payment Manager 之前	17
安裝 Payment Manager	17
啟用 WCSRealm	17
安裝 Payment Manager 卡匣	19
安裝 WebSphere Application Server 4.0	19
安裝 WebSphere Commerce	22

第 3 篇 架構 WebSphere Commerce 25

第 5 章 使用「快速架構」指令來建立案例 27

假設與限制	27
啟動快速架構指令	28
驗證您的案例建立作業	29

編譯 JavaServer™ Pages 檔案	30
下一步驟	30

第 4 篇 使用 WebSphere Commerce 建立商店 31

第 6 章 利用範例商店紀錄來建立商店 33

建立商店紀錄	33
公佈商店紀錄	34
從「商店服務」公佈商店紀錄	35
向商店發出測試訂單	36

第 5 篇 附錄與後記 37

附錄 A. 啟動與停止元件 39

啟動 WebSphere Commerce 案例	39
在安全環境中使用 STRWCSSVR 與 ENDWCSSVR	40
停止 WebSphere Commerce 案例	41
啟動和停止 IBM HTTP Server	42
啟動 IBM HTTP Server 案例	42
停止 IBM HTTP Web 伺服器案例	43
啟動與停止 IBM HTTP 管理程式	44
啟動和停止 Payment Manager	44
啟動 Payment Manager 引擎	44
存取 Payment Manager 使用者介面	45
停止 Payment Manager	45

附錄 B. 其它相關資訊的位置 47

WebSphere Commerce 資訊	47
使用線上說明	47
尋找可列印文件	47
檢視 WebSphere Commerce 網站	47
IBM HTTP Server 資訊	47
Payment Manager 資訊	47
WebSphere Application Server	48
DB2 Universal Database 資訊	48
可下載的工具	49
WebSphere Commerce 安裝與架構檢查程式	49
其它 IBM 出版物	49

附錄 C. 程式規格與指定的作業環境 51

注意事項 53

商標	54
--------------	----

第 1 篇 準備安裝 WebSphere Commerce

第 1 章 歡迎使用 WebSphere Commerce

本書說明如何在單部機器上安裝與架構 WebSphere Commerce 5.4 的主要元件，以及如何建立範例商店。本書的適用對象是系統管理者或任何負責執行安裝與架構作業的人員。有關進階架構實務的資訊，請參閱 WebSphere Commerce 5.4 安裝手冊。

有關安裝及架構 WebSphere® Commerce Studio 的指示，請參閱 *IBM WebSphere Commerce Studio for Windows NT® and Windows® 2000 安裝手冊*。

如果要瞭解產品的最新變更資訊，請參閱 README 檔。您可從 WebSphere Commerce 網站的 Library → Technical Library 區段中找到此檔案以及本書的更新版（PDF 檔格式）：
<http://www.ibm.com/software/webservers/commerce/library.html>

本書中的使用慣例

本書的使用慣例如下：

粗體字型	表示指令或圖形式使用者介面 (GUI) 控制項，如：欄位名稱、圖示或功能表選項。
等寬字型	表示您必須輸入完全相同的文字範例以及檔名、目錄路徑與名稱。
斜體字型	用來強調某些字。另外，以斜體字表示的名稱，必須以符合您系統的適當值取代之。
<i>host_name</i>	您的 WebSphere Commerce Server 的完整主電腦名稱（例如，server1.torolab.ibm.com 即是完整名稱）。
<i>instance_name</i>	您正在使用的 WebSphere Commerce 案例名稱。

安裝路徑

當本書提到安裝路徑時，會使用以下預設路徑名稱：

WebSphere Commerce 5.4	/QIBM/ProdData/WebCommerce
WebSphere Application Server 4.0	/QIBM/ProdData/WebAsAdv4

支援的 Web 瀏覽器

如果要存取 WebSphere Commerce 的工具和線上說明，您只能從位於和 WebSphere Commerce 機器相同網路且執行 Windows 作業系統的機器上，使用 Microsoft® Internet Explorer 5.5 來存取。您必須使用 Internet Explorer 完整版 5.50.4522.1800（也就是 Internet Explorer 5.5 Service Pack 1 以及「網際網路工具」），並且需要安裝 Microsoft 最新的重大安全更新— 舊版不支援 WebSphere Commerce 工具的完整功能。

客戶可以使用以下任何一種經過 WebSphere Commerce 測試的 Web 瀏覽器來存取 Web 網站：

- Netscape Navigator® 4.7
- Microsoft Internet Explorer 5.5

WebSphere Commerce 所用的埠號

下列是 WebSphere Commerce 或其元件產品使用的預設埠號清單。請確定不要在非 WebSphere Commerce 應用程式中使用這些埠。如果您的系統上有架構防火牆，請確定您可以存取這些埠。

埠號	使用者
80	IBM HTTP Server
443	IBM HTTP Server。此安全埠需使用 SSL。
900	WebSphere Application Server bootstrap
1099	WebSphere Commerce 架構管理程式
2222	以使用者 wasuser 存取 WebSphere Application Server
8000	WebSphere Commerce 工具。此安全埠需使用 SSL。
8080	WebSphere Test Environment for VisualAge® for Java™
9000	WebSphere Application Server Location Server
16900	保留給 WebSphere Commerce 的非 SSL 虛擬埠號。
16999	WebSphere Commerce 快取常駐程式（預設）

WebSphere Commerce 所用的語言環境

WebSphere Commerce 只能使用有效的 Java 語言環境。請確定您的系統已安裝適合您語言的語言環境。請確定在與語言環境相關的所有環境變數中，您都已經設定要包含 WebSphere Commerce 支援的語言環境。下表是 WebSphere Commerce 所支援的語言環境代碼。

語言	語言環境代碼
德文	de_DE
英文	en_US
西班牙文	es_ES
法文	fr_FR
義大利文	it_IT
日文	ja_JP
韓文	ko_KR
巴西葡萄牙文	pt_BR
簡體中文	zh_CN
繁體中文	zh_TW

使用者 ID、密碼與網址的簡要說明

WebSphere Commerce 環境管理需要使用多個使用者 ID。下表說明了這些使用者 ID 和其必備權限。對於 WebSphere Commerce 使用者 ID，其預設密碼會在下面提供。

使用者 ID	預設值	附註
--------	-----	----

iSeries 使用者設定檔		<p>在您安裝與架構 WebSphere Commerce 時，經常會用到與提到下列兩個 iSeries 使用者設定檔：</p> <ul style="list-style-type: none"> • 一個是您所建立的使用者設定檔；這個使用者設定檔用以安裝 WebSphere Commerce，且會存取架構管理程式。如果要安裝與架構 WebSphere Commerce，您必須使用 iSeries 的 USRCLS(*SECOFR) 使用者設定檔或使用 QSECOFR 使用者設定檔。如果您需要建立使用者設定檔，請參閱第 9 頁的『建立 iSeries 使用者設定檔』。 • 另一個使用者設定檔是您在建立 WebSphere Commerce 案例時由「架構管理程式」所建。這個使用者設定檔亦稱為「案例使用者設定檔」。每當您建立 WebSphere Commerce 案例時，「架構管理程式」即會建立 USRCLS(*USER) 使用者設定檔。如果您需要建立使用者設定檔，請參閱第 9 頁的『建立 iSeries 使用者設定檔』。
架構管理程式使用者 ID	預設的架構管理程式使用者 ID 與密碼分別是 webadmin 與 webibm	「架構管理程式」工具的圖形式介面，可讓您修改 WebSphere Commerce 的架構方式。您可以從任何支援 Microsoft Internet Explorer 5.5；並且和您的 WebSphere Commerce 機器位於同一個網路的任何機器來存取「架構管理程式」。
WebSphere Commerce 案例管理者	<p>預設的「案例管理者」使用者 ID 是 wcsadmin，而預設密碼是 wcsadmin。</p> <p>註： wcsadmin 使用者 ID 絕不可以移除，而且一律具有案例管理者權限。</p>	<p>「案例管理者」的使用者 ID 和密碼適用於下列 WebSphere Commerce 工具：</p> <ul style="list-style-type: none"> • WebSphere Commerce Accelerator。如果要從執行 Windows 作業系統的遠端機器來存取 WebSphere Commerce Accelerator，請開啓您的 Internet Explorer Web 瀏覽器，並輸入下列網址： <code>https://host_name:8000/accelerator</code> • WebSphere Commerce 管理主控台。如果要從執行 Windows 作業系統的遠端機器來存取「WebSphere Commerce 管理主控台」，請開啓您的 Internet Explorer Web 瀏覽器，然後輸入下列網址： <code>https://host_name:8000/adminconsole</code> • 商店服務。您可以開啓 Web 瀏覽器並且輸入以下的網址來存取您的「商店服務」頁面： <code>https://host_name:8000/storeservices</code> <p>WebSphere Commerce 會要求您所用的使用者 ID 和密碼必須遵循下列規則：</p> <ul style="list-style-type: none"> • 密碼長度至少有 8 個字元。 • 密碼中必須至少含有一個數值。 • 密碼中同一個字元不能出現超過 4 次。 • 密碼中同一個字元不能連著出現 3 次。

Payment Manager 管理者	當您安裝 Payment Manager 時，WebSphere Commerce 管理者 ID wcsadmin 會自動指定 Payment Manager 管理者職務。請勿刪除登入使用者 ID wcsadmin 或重新命名，也不要變更 wcsadmin 預先指定的 Payment Manager 職務，這是因為如此會導致和 Payment Manager 整合有關的 WebSphere Commerce 功能無法運作。	Payment Manager 管理者職務可讓使用者 ID 控制和管理 Payment Manager。
---------------------	---	--

第 2 章 前置安裝需求

本節說明在您安裝 WebSphere Commerce 之前，必須執行的步驟。

重要事項

您必須完成這些前置安裝步驟，才能確保安裝作業可以順利完成。

基本知識要求

如果要安裝及架構 WebSphere Commerce，您必須具備下列知識：

- 您的作業系統
- 網際網路
- Web 伺服器操作以及維護
- IBM DB2[®] for iSeries
- WebSphere Application Server 管理主控台
- 基本作業系統指令

如果要建立並且自訂商店，您必須具備下列知識：

- WebSphere Application Server
- IBM DB2 for iSeries
- HTML 以及 XML
- 結構化查詢語言 (SQL)
- Java 程式設計

有關自訂您商店或商場的進一步資訊，請參閱 *WebSphere Commerce 程式設計手冊* 與 *WebSphere Commerce 商店程式開發人員手冊*。這些書籍隨附於 WebSphere Commerce 與 WebSphere Commerce Studio 中。

硬體基本需求

在安裝 WebSphere Commerce 之前，請先確定您符合下列的最低硬體基本需求：

- 下列任何伺服器（所建議的最小值）：
 - AS/400e 伺服器機型 170，處理器特性 2385
 - AS/400e 伺服器機型 720，處理器特性 2062
 - iSeries 伺服器機型 270，處理器特性 2252
 - iSeries 伺服器機型 820，處理器特性 2396
- 1 GB 記憶體（所建議的最小值）

註：若系統低於上述我們建議的最小值，則或許可用於能支援使用者數目有限且可忍受伺服器起始設定時間較長的环境中。

此外，您需要具備下列：

- 一部執行 Windows 作業系統且能夠執行 Web 瀏覽器（像是 Internet Explorer）的工作站，且其所用的監視器具備圖形顯示能力。
- 一個滑鼠或其它指標裝置
- 「傳輸控制通信協定/網際網路通信協定」(TCP/IP) 通信協定支援的區域網路 (LAN) 卡

軟體基本需求

在安裝 WebSphere Commerce 之前，請先確定您符合下列的最低軟體基本需求：

- OS/400® 版本 5 版次 1 或更高的版本（在無限制狀態下）
- IBM Developer Kit for Java (TM) (5722-JV1)，版本 1.3（選項 5）
- AS/400 Toolbox for Java (5722-JC1)。
- 如果要使用 WebSphere Application Server Script 以及執行 WebSphere Application Server 的本端安裝（從 iSeries™ 伺服器的 CD-ROM 安裝至您的 iSeries 伺服器），您需要 OS/400 Qshell Interpreter (5722-SS1 選項 30)。
- 如果要執行 WebSphere Application Server 的遠端安裝（從工作站 CD-ROM 安裝到您的 iSeries 伺服器），就需要 OS/400 Host Servers (5722-SS1 選項 12)。您可以在 OS/400 指令行中輸入 STRHOSTSVR *ALL 指令，利用「啟動主電腦伺服器」(STRHOSTSVR) 指令來啟動主電腦伺服器。iSeries 上必須執行 QSERVER 子系統。
- 您不需要 OS/400 Directory Services (5722-SS1 選項 32)，就可以安裝、架構或執行 WebSphere Application Server。如果您打算使用「輕裝備目錄存取通信協定」(LDAP) 或「輕裝備協力廠商鑑別」(LTPA) 來保護 WebSphere 資源，請安裝此項。OS/400 Directory Service 可讓您儲存及管理 LDAP 和 LTPA 的使用者登錄資訊。
- 您需要 IBM TCP/IP Connectivity Utilities for iSeries (5722-TC1) 來架構和執行 WebSphere Application Server。此外，如果您要使用遠端安裝（從工作站 CD-ROM 將 WebSphere Application Server 安裝到 iSeries 伺服器上），亦必須安裝此項。如果要在 iSeries 上啟動 TCP/IP，請在 OS/400 指令行中輸入「啟動 TCP/IP」(STRTCP) 指令。
- 不一定要安裝 HTTP 伺服器產品。不過，如果您希望能夠要求 WebSphere Application Server 所管理的 Servlet 與 JavaServer Pages 資源，則必須安裝此類產品。此外，如果您打算使用「安全 Sockets 層次」(SSL) 通信協定，亦必須安裝此項。如果您打算只部署企業 Bean，便不需安裝此項。WebSphere Commerce 可支援 IBM HTTP Server for iSeries (5722-DG1) - 適用於 V5R1（或以上）的伺服器。
- 您不需要安裝 OS/400 數位憑證管理程式（5722-SS1 選項 34）。不過，如果您打算使用 SSL 通信協定，則必須安裝。
- 不一定要安裝 Cryptographic Access Provider 產品，但如果您打算使用 SSL 通信協定，則必須安裝。您必須安裝 5722-AC3（128 位元）。
- 如果您打算連接本端資料庫，就必須架構 DB2 Universal Database™ (UDB) for iSeries 或 DB2 UDB for AS/400，才能使用 WebSphere Application Server for iSeries。期間使用本端的 iSeries 資料庫。
- DB2 (R) Query Manager and SQL Development Kit for iSeries (5722-ST1) 為選用產品，可協助您開發從屬站應用程式。

建立 iSeries 使用者設定檔

在您安裝 WebSphere Commerce 前，請確定您對 QSECOFR 使用者設定檔或 iSeries 的 USRCLS(*SECOFR) 使用者設定檔擁有存取權。

如果您需要建立 iSeries 使用者設定檔，可使用 OS/400 指令行或 Client Access。如果您使用指令行，請依照下列步驟進行以建立使用者設定檔：

1. 輸入 CRTUSRPRF。
2. 按 PF4 取得提示。
3. 完成必要參數，然後按 Enter 鍵建立使用者設定檔。

如果您使用 Client Access，請執行下列步驟來建立使用者設定檔：

1. 在導覽樹狀圖中，按兩下將建立新使用者的 iSeries 伺服器。
2. 按兩下**使用者與群組**。
3. 按一下**所有使用者**。右畫面中會列出 iSeries 中的所有使用者。
4. 以滑鼠右鍵按一下**所有使用者**，然後選取**新使用者**。會開啓「新使用者視窗」。
5. 輸入必要資訊，然後按 Enter 鍵以建立使用者設定檔。

第 2 篇 安裝 WebSphere Commerce

第 3 章 瞭解 iSeries 特有的概念

本章說明 IBM @server iSeries 400 與 OS/400 作業系統特有的概念。其中包括：

- 「整合式檔案系統」(IFS) 中各種不同檔案系統的討論
- WebSphere Commerce 系統的檔案組織

WebSphere Commerce 所使用的 OS/400 檔案系統

您必須瞭解整合式檔案系統 (IFS)，才能決定您 Web 資產（如：JSP 與 HTML 檔）的儲存位置，並清楚如何架構對應的檔案伺服器。

檔案系統提供的支援可讓您存取儲存體中組成各個邏輯單元的特定區段。這些邏輯單元有：檔案、目錄、資料夾、檔案庫與物件。

每一個檔案系統各有一組邏輯結構與規則，藉以和儲存體中的資訊互動。這些結構與規則可能因檔案系統而有所不同。從結構與規則的觀點來看，OS/400 這種透過檔案庫來存取資料庫檔案與其它各種物件類型的支援，可視為一種檔案系統。同樣地，OS/400 在經由資料夾結構存取文件（實際上為串流檔）的支援方面，也可視為另一種檔案系統。

「整合式檔案系統」會將檔案庫支援與資料夾支援各視為一種檔案系統。其它的 OS/400 檔案管理支援類型全有自己的功能，可視為個別的檔案系統。下面將說明 WebSphere Commerce 所使用的 iSeries 檔案系統。有關其它 OS/400 檔案系統的資訊，請參閱您的 OS/400 文件。

在「整合式檔案系統」中，WebSphere Commerce 會將資訊儲存在兩種不同的檔案系統中：*QSYS.LIB* 檔案庫檔案系統與根檔案系統。

QSYS.LIB 檔案系統

QSYS.LIB 檔案庫檔案系統支援 iSeries 檔案庫結構。這種檔案系統會提供資料庫檔案與檔案庫支援所管理之其它所有 iSeries 物件類型的存取。

安裝與架構程序會在 QSYS.LIB 檔案系統中建立 QWEBCOMM 檔案庫。此檔案庫含有下列的物件類型：

```
*PGM
*SRVPGM
*MSGF
*FILE - QYWCTXSRC (內含 README)
*CMD
*PNLGRP
*PRDDFN
*PRDL0D
```

根檔案系統

根（或為 *I*）檔案系統完全發揮了「整合式檔案系統」中之階層目錄結構與串流檔支援的優點。根檔案系統具備 DOS 與 OS/2[®] 檔案系統的特性。

WebSphere Commerce 採用一個分離出來的根檔案結構。所有供 WebSphere Commerce 使用而且可修改或需由使用者架構的資料，都會放在 UserData 子目錄中，而 WebSphere Commerce 所有的專有資料則放在 ProdData 子目錄中。這是為了明白區分這兩種資訊類型，以便儘可能簡化日後的移轉工作，從而有助於檔案的處理。

註：

1. 您只能變更案例 root 路徑中所包含的檔案，預設的路徑是：
/QIBM/UserData/WebCommerce/instances/*instance_name*。
2. 部署案例的 Enterprise 應用程式時，所有的 JSP 檔案和其他資產都是儲存在：
/QIBM/UserData/WebASAdv4/*was_instance_name*/installedApps/
WC_Enterprise_App_*instance_name*.ear

這個檔案中的目錄也可以修改。

當您為特定案例架構 WebSphere Commerce 時，「架構管理程式」會將所選架構選項的所有必要檔案複製到 UserData 路徑中。您不應變更下列路徑中所含的原始檔案：

/QIBM/ProdData/WebCommerce

警告： 如果您套用 PTF 或重新安裝產品，可能會刪除或改寫 ProdData 目錄路徑中的檔案。因此，最好勿將任何自訂的檔案儲存在 ProdData 目錄路徑中。

下表列出由 WebSphere Commerce 安裝與架構程序所建立的，並且儲存在根檔案系統中的目錄與串流檔。目錄路徑 */instance_root/* 是指目錄路徑 /QIBM/UserData/WebCommerce/instances/*instance_name*，其中 *instance_name* 是您在架構期間所提供的案例名稱。

路徑	意義
<i>/instance_root/xml/instance_name.xml</i>	案例架構檔。這個檔案含有 WebSphere Commerce 伺服器的架構設定。
<i>/instance_root/web</i>	IBM HTTP Server 文件起始目錄。
/QIBM/UserData/WebASAdv4/ <i>WAS_instance_name</i> /installedApps/WC_Enterprise_App_ <i>Inst_name</i> .ear	內含案例內容檔的目錄。有關自訂資產的確實位置，請參閱 <i>WebSphere Commerce Programmer's Guide</i> 。
<i>/instance_root/logs</i>	內含 WebSphere Commerce 日誌檔的目錄。
<i>/instance_root/xml</i>	內含 WebSphere Commerce 案例架構 XML 檔的目錄。
<i>/instance_root/cache</i>	內含案例快取檔的目錄。
<i>/instance_root/sar</i>	內含 WebSphere Commerce 商店保存檔的目錄。

查詢資料庫的佈置

您可以使用 SQL 陳述式來查詢資料庫佈置的相關資訊。您可以使用「DB2/400 查詢管理程式」與 SQL 開發套件，或使用 iSeries 的「作業導引器」。如果要使用 Client Access™ 來執行資料庫查詢，請執行下列步驟：

1. 從安裝 iSeries 的 PC 啟動「作業導引器」。

2. 以滑鼠右鍵按一下**資料庫**圖示，然後選取執行 **SQL Script**。此時會開啓執行 **SQL Script** 視窗。

3. 在視窗中輸入所要的 SQL 陳述式。例如：

- 如果要檢視資料庫中所有表格的清單，請輸入（單行，且僅使用大寫）：

```
SELECT TABLE_NAME FROM QSYS2.SYSTABLES WHERE  
TABLE_SCHEMA='DB_SCHEMA_NAME'
```

- 如果要檢視特定表格中的直欄清單，請以單行輸入：

```
SELECT * FROM QSYS2.SYSCOLUMNS WHERE TABLE_SCHEMA='DB_SCHEMA_NAME'  
AND TABLE_NAME='TABLE_NAME'
```

- 如果要檢視特定表格中的記錄，請輸入：

```
SELECT * FROM 'DB_SCHEMA_NAME'.'TABLE_NAME'
```

其中

`'DB_SCHEMA_NAME'`

是案例資料庫的名稱。

`'TABLE_NAME'`

是您要查詢的資料庫表格名稱。

有關這些與其它 SQL 陳述式的資訊，請參閱 *AS/400® DB2 UDB for AS/400 SQL Reference Information*, SC41-5612-04。

第 4 章 安裝 IBM WebSphere Commerce

本章說明如何在 iSeries 上安裝 WebSphere Commerce 系統。在開始之前，請先確定您已完成第 9 頁的『建立 iSeries 使用者設定檔』中的步驟。

重要事項

您必須符合第 7 頁的第 2 章, 『前置安裝需求』中所提的各項需求；否則，在安裝程序期間可能會遇到問題。您必須同時檢閱產品的「授權合約」（附於 WebSphere Commerce 媒體套件中）。

以下說明如何使用單層架構來安裝 WebSphere Commerce。如果需要更複雜的配置的指示，請參閱 *WebSphere Commerce 安裝手冊*。

IBM WebSphere Payment Manager 3.1.2

IBM WebSphere Payment Manager 3.1.2 是與通信協定分離的線上商家付款交易伺服器。它為網站提供現金登錄的功能，支援採用通信協定特有卡匣的多種付款方法。這些卡匣為一些軟體元件，可連接 Payment Manager 組織架構，以將通用的付款和管理指令解譯成付款通信協定特有的要求，以便轉遞給適當的接收者，如收單機構的 Payment Gateway。其最後的結果如同收帳員在傳統商店的結帳櫃台刷付款卡。

安裝 Payment Manager 之前

請閱讀最新的 README 檔 (readme.framework.html)；此檔案可在 Payment Manager 網站中找到，網址如下：

www.ibm.com/software/webservers/commerce/paymentmanager/support/readme31.html

安裝 Payment Manager

如果要使用本端 Payment Manager 案例，請將 Payment Manager 安裝在您的 WebSphere Commerce 機器上。如果您要安裝 Payment Manager，請執行下列步驟：

1. 將 Payment Manager CD 插入光碟機中。
2. 使用「還原授權程式」(RSTLICPGM) 指令，安裝 Payment Manager for iSeries 產品。
3. 指定 Payment Manager 產品號碼與將安裝其中之產品的裝置。例如：RSTLICPGM LICPGM(5733PY3) DEV(OPT01)。

啓用 WCSRealm

如果您使用 **CRTPYMMGR** 指令來建立 Payment Manager 案例，就會提供 PSOS400Realm 作為支援的預設領域。不過，如果要在建立 Payment Manager 案例的位置使用 WCSRealm，必須透過「管理主控台」以手動方式架構 Payment Manager。如果要手動方式架構您的系統以使用 WCSRealm，請執行下列步驟：

1. 在 Payment Manager 機器上，開啓 WebSphere Application Server 管理主控台。
2. 停止 WebSphere Payment Manager 應用程式伺服器：

- a. 展開 **WebSphere** 管理網域。
 - b. 展開節點。
 - c. 展開節點名稱。
 - d. 展開應用程式伺服器。
 - e. 選取 **WPM instance_name WebSphere Payment Manager**，然後按一下停止。
3. 選取 **JVM** 設定標籤，然後向下捲動至「系統內容」方框。選取 **wpm.RealmClass** 系統內容，然後將值從：

```
com.ibm.etill.framework.payserverapi.PSOS400Realm
```

變更為

```
com.ibm.commerce.payment.realm.WCSRealm
```

按一下**套用**。

4. 在 Payment Manager 案例目錄 /QIBM/UserData/PymSvr/*instance_name*/ 中，建立一個叫做 WCSRealm.properties 的 ASCII 檔案，然後新增下列項目：

```
WCSHostName=domain-qualified host_nameUseNonSSLWCSCClient=[0|1]
WCSWebServerPort=port_number
WCSWebPath=/webapp/wcs/stores/servlet
```

註：

- a. 如果使用 NonSSL，請將 UseNonSSLWCSCClient 設定為 1，如果使用 SSL，則設定為 0。
- b. 如果 UseNonSSLWCSCClient=1，請將 WCSWebServerPort 設定為 NonSSL WebSphere Commerce 埠號（例如，80）；如果 UseNonSSLWCSCClient=0，則設定為 SSL WebSphere Commerce 埠號（例如，443）。

儲存檔案。

5. 從 iSeries 階段作業中執行下列指令，將 WCSRealm.jar 複製到 Payment Manager 案例的 ear 目錄：

```
CPY OBJ('/QIBM/ProdData/PymSvr/Java/WCSRealm.jar')
TOOBJ('/QIBM/UserData/WebASAdv4/server/installedApps/
payment_instance_name_IBM_PaymentManager.ear/WCSRealm.jar')
```

其中 *server* 是執行 Payment Manager 案例所在的 WebSphere Application Server 名稱，而 *payment_instance_name* 是您的 Payment Manager 案例的名稱。

6. 從 iSeries 階段作業重新啟動 Payment Manager 案例。您可以使用以下的指令來結束 Payment Manager 案例：

```
ENDPYMMGR PYMMGR(payment_instance_name) PWD(payment_instance_password)
```

您可以使用以下的指令來啟動 Payment Manager 案例：

```
STRPYMMGR PYMMGR(payment_instance_name) PWD(payment_instance_password)
```

其中 *payment_instance_password* 是在建立 Payment Manager 案例時為 CRTPYMMGR 指令所提供的密碼。

有關 WCSRealm 的其他資訊，請參閱 WebSphere Commerce 線上說明。

安裝 Payment Manager 卡匣

如果您安裝 Payment Manager，可能也需安裝內附的卡匣。如果要安裝卡匣，請執行下列步驟：

1. 將 Payment Manager CD 插入光碟機中。
2. 使用「還原授權程式」(RSTLICPGM) 指令，安裝 Payment Manager SET、CyberCash、VisaNet 或 BankServACH Cassette for iSeries 產品。
3. 指定 Payment Manager 產品號碼、將安裝其中之產品的裝置，以及所要安裝之卡匣的適當選項號碼。
 - 如果要安裝 SET Cassette，請輸入：
RSTLICPGM LICPGM(5733PY3) DEV(OPT01) OPTION(1)
 - 如果要安裝 CyberCash Cassette，請輸入：
RSTLICPGM LICPGM(5733PY3) DEV(OPT01) OPTION(2)
 - 如果要安裝 VisaNet Cassette，請輸入：
RSTLICPGM LICPGM(5733PY3) DEV(OPT01) OPTION(3)
 - 如果要安裝 BankServACH Cassette，請輸入：
RSTLICPGM LICPGM(5733PY3) DEV(OPT01) OPTION(4)

安裝 WebSphere Application Server 4.0

安裝程序可分為兩個步驟：

1. 將 WebSphere Application Server 執行期間環境安裝在您的 iSeries 伺服器上。
2. 將「WebSphere 管理主控台」元件安裝在您的工作站上。

在將產品安裝到 iSeries 伺服器之前，您可以安裝「管理主控台」，但是您必須先順利安裝並啟動 WebSphere Application Server 環境，才能啟動「管理主控台」。

如果要在您的 iSeries 伺服器上安裝 WebSphere Application Server，並且要在工作站上安裝「WebSphere 管理主控台」，請完成下列步驟：

1. 在您的 iSeries 伺服器上安裝 WebSphere Application Server 環境：
 - a. 確定 iSeries 伺服器具有必要的軟體。請參閱第 8 頁的『軟體基本需求』
 - b. 安裝 WebSphere Application Server 產品。
 - 1) 將 WebSphere Application Server 4.0 Advanced Edition for iSeries CD-ROM 放入 iSeries 伺服器的光碟機中。

註：

- a) 請勿使用 WebSphere Application Server Advanced Edition for Windows NT、AIX、Solaris 或 Linux CD-ROM (隨附於您的 WebSphere Application Server Advanced Edition for iSeries 套件中) 來進行這一組步驟。
 - b) 您的使用者設定檔必須具有 *ALLOBJ 權限。
- 2) 請遵照下列指示在同一行中輸入下列指令。請務必使用相同的大小寫 (如下所示)：

```
RUNJAVA CLASS(SETUP) CLASSPATH('/QIBM/ProdData/Java400/jt400ntv.jar:  
/QOPT/WebSphere/OS400:/QOPT/WebSphere/OS400/INSTALL.JAR:  
/QOPT/WebSphere') PROP((os400.runtime.exec QSHELL)  
(java.compiler jitc) (java.version 1.3))
```

註： 這個指令只是為了顯示方便而折行。請將它們當作一個指令來輸入。

- c. 驗證您已經安裝正確的 OS/400 累積式 PTF 套件。
 - 1) 登入您的伺服器。
 - 2) 在 OS/400 指令行中，輸入「顯示 PTF 狀態」(**DSPPTF**) 指令。狀態為**暫時套用的**第一個 PTF 會連結到伺服器上所安裝的累積式 PTF。
您必須先訂購及安裝必要的 OS/400 累積式 PTF 套件，然後再繼續進行程序的下一步。

- d. 安裝 WebSphere Application Server 所需要的其他 PTF。

WebSphere Application Server 產品的修正程式是以群組 PTF 的形式隨附於 iSeries。您必須在第一次啟動 WebSphere 時，載入並套用最新的 WebSphere Application Server 4.0 for iSeries 群組 PTF。這一組 PTF 包含最新的 WebSphere for iSeries PTF，可將產品升級為最新的 WebSphere for iSeries 層次，在本書付梓時，其層次為 4.0.2。這個群組 PTF 也包含 IBM Developer Kit for Java、DB2 Universal Database for iSeries 以及 IBM HTTP Server 專用的雜項 PTF（在其他群組 PTF 或累積式 PTF 套件中並未包含）。您必須安裝這些雜項 PTF，否則在啟動管理伺服器時，可能會失敗。

請參閱 WebSphere Application Server 網站的 PTF 頁面，來判斷您必須為 WebSphere Application Server 4.0 版（Advanced 版或 Advanced Single Server 版）訂購安裝的群組 PTF，以及 OS/400 的版次層次。您可以使用下列 URL 中的 **PTFs** 鏈結來取得這個頁面：

www.ibm.com/servers/eserver/iseries/software/websphere/wsappserver/

您必須先安裝所有必備的產品，然後再安裝群組 PTF 套件。例如，如果伺服器並未安裝 IBM Developer Kit for Java 1.3 (5722-JV1 選項 5)，就不會安裝套件中內含的 Java PTF。如果沒有安裝所有的必備軟體，在啟動 WebSphere Application Server 時可能會失敗。

下列指示說明如何安裝 WebSphere Application Server for iSeries 群組 PTF：

- 1) 驗證所有的必備軟體都已經安裝完成。
- 2) 將 WebSphere for iSeries 群組 PTF CD-ROM 放入 iSeries 伺服器的光碟機中。
- 3) 登入系統主控台。您的使用者設定檔必須具有 *ALLOBJ 權限。
- 4) 輸入下列指令讓您的系統進入受限制的狀態：
ENDSBS SBS(*ALL)
- 5) 當系統處於受限制的狀態時，從 OS/400 指令行輸入下列指令：
GO PTF
- 6) 從功能表中選取選項 8（安裝程式暫時修正套件）。
- 7) 指定下列參數值，然後按 Enter 鍵：
 - a) 指定光碟機的裝置（例如，OPT01）
 - b) 自動式 IPL：Y
 - c) PTF 類型：1（所有的 PTF）這樣在安裝所有的 PTF 以後，就會重新啟動伺服器。
- 8) 有關版次、已知問題和解決方案的說明資訊，請在安裝群組 PTF 之後參閱您安裝的 WebSphere 版本的產品「版次注意事項」。「版次注意事項」可以從 WebSphere Application Server 4.0 Advanced Edition 說明文件頁來存取。

2. 在您的工作站上安裝「WebSphere 管理主控台」：

a. 安裝「管理主控台」元件。

- 1) 插入您的工作站作業系統專用的 WebSphere Application Server 4.0 Advanced Edition CD-ROM。比方說，如果您使用 Windows NT，請插入 WebSphere Application Server 4.0 Advanced Edition for Windows NT CD-ROM。

註：請勿使用 WebSphere Application Server 4.0 Advanced Edition for iSeries CD-ROM（隨附於您的 WebSphere Application Server Advanced Edition for iSeries 套件中）來進行這一組步驟。

- 2) 如果您使用 Windows 工作站並且啓用「自動執行」，則 Windows InstallShield 程式就會自動啓動。如果沒有啓用「自動執行」，請使用 Windows 檔案總管來導覽您的光碟機，然後執行 Windows InstallShield 程式。按兩下 setup.exe 檔。

如果您使用 AIX、Solaris、HP-UX 或 Linux 工作站，請跳至以您的作業系統名稱來指名的子目錄（AIX、Solaris、HP 或 Linux），然後輸入 ./install.sh 來執行安裝 Script 檔。

- 3) 選取安裝作業所用的語言，然後按一下**確定**。

- 4) 按**下一步**。

- 5) 如果您的工作站機器上安裝了前幾版的 WebSphere Application Server，就會顯示「偵測到之前的安裝」畫面。請按一下「下一步」將新版的「WebSphere 管理主控台」安裝到工作站上。

如果沒有顯示這個畫面，請繼續執行下一步。

- 6) 在「安裝選項」畫面中，選取「自訂安裝」。按**下一步**。

- 7) 在「選擇應用程式伺服器元件」畫面中，選取「管理者的主控台」、「應用程式和開發工具」以及 IBM JDK 1.3.0。按**下一步**。

- 8) 輸入主電腦名稱。如果要判斷主電腦名稱，請在驗證 WebSphere Application Server 環境已經啓動之後，遵循下列步驟：

- a) 在 OS/400 指令行中輸入「架構 TCP/IP」(CFGTCP) 指令。

- b) 選取選項 12（變更 TCP/IP 網域資訊）。

- c) 記下主電腦名稱值。這個值應該用來當作主電腦名稱參數。

註：您必須在 iSeries 輸入主電腦名稱。如果這個項目不存在，「WebSphere 管理主控台」就不會連線。如果沒有主電腦名稱項目，請新增這個項目。

另外，主電腦名稱參數是區分大小寫的。比方說，如果 iSeries 上的主電腦名稱是小寫，在將「WebSphere 管理主控台」連接到 iSeries 伺服器時，您也必須使用小寫。

在大部分簡單的情況下都可用這個方法。如果是更複雜的情況，比如說系統有多個 IP 位址，多個別名或多個「網域名稱系統」(DNS) 項目，就可能需要額外的 TCP/IP 架構。

在預設的情況下，「WebSphere 管理主控台」使用連接埠 900。如果您在啓動管理伺服器時使用 admin.bootstrapPort 參數來改變預設連接埠，就必須為「WebSphere 管理主控台」指定這個連接埠。

- 9) 輸入目標目錄的名稱。這是安裝「管理主控台」所在的工作站上的目錄。
按**下一步**。
 - 10) 在「選取程式資料夾」畫面中，按一下**下一步**來接受預設的程式資料夾名稱。
 - 11) 驗證您選取的選項。如果要變更，請按一下**上一步**。如果要繼續安裝作業，請按一下**下一步**。
這時會顯示「安裝 IBM WebSphere Application Server」畫面，指出安裝程序的進度。
 - 12) 安裝程式會將所有檔案複製到工作站，並且執行任何必要的架構。安裝完成時，會顯示「安裝完成」畫面。按一下**完成**。
- b. 為「管理主控台」安裝適當的 FixPak。

「管理主控台」的修正套件是採用 FixPak 的形式，來安裝到每一部「管理主控台」機器上。每一個 FixPak 都包含前一個 FixPak 的修正套件。比方說，FixPak 2 包含新的修正套件，再加上 FixPak 1 的修正套件。

您必須在「管理主控台」工作站上安裝正確的 FixPak，這樣「管理主控台」版本才會與 iSeries 伺服器上所安裝的 WebSphere Application Server 版本相符。比方說，如果您安裝 4.0.4 版的 WebSphere Application Server，您也必須安裝 FixPak 4，將「管理主控台」升級為 4.0.4 版。

如果要判斷您所擁有的 WebSphere Application Server 層次，請比較 product.xml 檔案中的 Edition、Version 和 Build 的值。在工作站上，這個檔案是在 `was_install_dir\properties\com\ibm\websphere` 目錄中，其中 `was_install_dir` 是 WebSphere 安裝目錄。在 iSeries 伺服器上，這個檔案是在 `/QIBM/ProdData/WebASAdv4/properties/com/ibm/websphere` 目錄中。如果工作站和伺服器的層次相同，這些檔案所包含的 Edition、Version 和 Build 的值應該會一樣。

有關取得和安裝「管理主控台」的 FixPak 的資訊，請參閱 WebSphere Application Server 4.0 for iSeries 的「版本注意事項」。

註：「版本注意事項」中的「安裝指示」一節中有如何安裝 FixPak 的指示。


如果您對於安裝的任何部分有問題，請參閱 WebSphere Application Server 文件中心的疑難排解資訊一節。

安裝 WebSphere Commerce

下列步驟說明如何安裝 IBM WebSphere Commerce。您必須先安裝 WebSphere Application Server，才能繼續本節中的步驟。

註：請參閱產品的 README 檔，以取得每一張軟體 CD 的詳細內容資訊。您可以從下列其中一個 URL 來檢視 README：

www.software.ibm.com/software/webservers/commerce/wc_pe/lit-tech-general.html

 www.software.ibm.com/software/webservers/commerce/wc_be/lit-tech-general.html

如果您要將 WebSphere Commerce 安裝在多部機器上，請在要安裝 WebSphere Commerce 的每部機器上重複下列步驟。

如果要安裝 WebSphere Commerce 系統中的所有元件，請執行下列步驟：

1. 如果尚未安裝「軟體需求」一節中所列的產品，請依照該產品的相關文件安裝之。
2. 以您在第 9 頁的『建立 iSeries 使用者設定檔』中所建的使用者設定檔身份登入。
3. 在指令行輸入下列指令：
CHGMSGQ QSYSOPR *BREAK SEV(70)
4. 將 WebSphere Commerce CD 放到 iSeries 光碟機中。
5. 在指令行中輸入 RSTLICPGM。
6. 按 PF4 取得提示。
7. 在適當的輸入欄位中輸入 LICPGM (5733WC5) 和 DEV 名稱。
8. 在 LNG 欄位中輸入您要安裝的語言特性的特性碼，然後按 Enter 鍵。
9. 如果您將 WebSphere Commerce 安裝到主要語言不是英文的系統上，將會要求您回答載入另一個容體到裝置 OPTxx 的訊息。將含有語言 MRI 的 CD 插入光碟機，回答此訊息。在純英文系統上，只要進行下一步即可。
10. 此時會顯示確認訊息，指出 *BASE 已經還原。
11. 如果要求您插入包含非上述英文的語言 MRI 的 CD，請立即移除此 CD，然後插入 WebSphere Commerce CD。
12. 在指令行中輸入 RSTLICPGM。
13. 按 PF4 取得提示。
14. 在適當的輸入欄位中輸入 LICPGM (5733WC5) 和 DEV 名稱。
15. 輸入 OPTION (1) 和 RSTOBJ (*PGM) 來安裝其他的 WebSphere Commerce 元件，然後按 Enter 鍵。此時會顯示確認訊息，指出選項 1 已經還原。
16. 在指令行中輸入 RSTLICPGM。
17. 按 PF4 取得提示。
18. 在適當的輸入欄位中輸入 LICPGM (5733WC5) 和 DEV 名稱。
19. 輸入 OPTION (2) 和 RSTOBJ (*PGM) 來安裝其他的 WebSphere Commerce 元件，然後按 Enter 鍵。此時會顯示確認訊息，指出選項 2 已經還原。您現在已經完成 WebSphere Commerce Professional Edition 的安裝。
20.  如果您要安裝 WebSphere Commerce Business Edition，必須完成剩下的步驟。在指令行中輸入 RSTLICPGM。
21. 按 PF4 取得提示。
22. 在適當的輸入欄位中輸入 LICPGM (5733WC5) 和 DEV 名稱。
23. 輸入 OPTION (3) 和 RSTOBJ (*PGM) 來安裝其他的 WebSphere Commerce Business Edition 元件，然後按 Enter 鍵。此時會顯示確認訊息，指出選項 3 已經還原。您現在已經完成 WebSphere Commerce Business Edition 的安裝。

第 3 篇 架構 WebSphere Commerce

第 5 章 使用「快速架構」指令來建立案例

「快速架構」指令可讓使用者迅速建立案例，而不必啟動「架構管理程式」的圖形式使用者介面。使用者只需要使用一個原生指令：**CRTWCSINST**。「快速架構」指令可讓您簡單快速地設定並執行一個可以使用的案例。為了使用方便，利用「快速架構」指令所建立的案例並不會使用「架構管理程式」使用者介面所提供的某些進階架構選項。

有關其他進階架構的資訊，請參閱 *WebSphere Commerce 安裝手冊*。

假設與限制

使用「快速架構」指令來建立案例時，會假設下列條件或強制執行以下的限制：

- 指令會在預設的 WebSphere Application Server 案例（接聽連接埠 900）中建立案例。
- 案例目錄是 `/QIBM/UserData/WebCommerce/instances/instance_name`。
- 案例會載入每一種支援語言（共十種）的啟動 strap 資料。
- 案例會使用本端資料庫。
- 拍賣並不會架構。必要時，在建立案例之後，您必須啟動「架構管理程式」來架構拍賣。
- 如果選擇使用 Payment Manager，「快速架構」指令會架構一個本端 Payment Manager 案例，其案例名稱和 WebSphere Commerce 案例名稱相同。
- 您必須確定您的「Java 虛擬機器」是採用正確的 `file.encoding` 內容（符合第 9 頁的『建立 iSeries 使用者設定檔』中定義之案例使用者設定檔的本端設定）來啟動。如果要這麼做，請完成下列步驟：
 1. 使用 `DSPUSRPRF` 指令來判斷 `SECOFR` 使用者設定檔的「起始目錄」（`HOMEDIR`）。確定 `HOMEDIR` 已經存在。如果沒有，請建立這個目錄。
 2. `HOMEDIR` 必須包含一個名為 `SystemDefault.properties` 的檔案，它必須標記為 819，而且包含 ASCII 資料。這個檔案必須指定與您的使用者設定檔相符的 `file.encoding` 內容。您必須在同一行中指定 `file.encoding` 內容，中間不能有空格，而且必須區分大小寫。如果這個檔案已經存在，請使用 `EDTF` 指令來將 `file.encoding` 內容設定成下列其中一個值：
 - 中國
`file.encoding=Cp1381`
 - 韓國
`file.encoding=KSC5601`
 - 台灣
`file.encoding=Cp950`
 - 日本
`file.encoding=SJIS`
 - 所有其它語言
`file.encoding=IS08859_1`

如果這個檔案不存在，您必須使用下列其中一個指令將它複製到您的 HOMEDIR 目錄：

– 中國

```
COPY OBJ('/QIBM/ProdData/WebCommerce/config/SystemDefault_CN.properties')
TOOBJ('home_directory/SystemDefault.properties')
```

– 韓國

```
COPY OBJ('/QIBM/ProdData/WebCommerce/config/SystemDefault_KR.properties')
TOOBJ('home_directory/SystemDefault.properties')
```

– 台灣

```
COPY OBJ('/QIBM/ProdData/WebCommerce/config/SystemDefault_TW.properties')
TOOBJ('home_directory/SystemDefault.properties')
```

– 日本

```
COPY OBJ('/QIBM/ProdData/WebCommerce/config/SystemDefault_JP.properties')
TOOBJ('home_directory/SystemDefault.properties')
```

– 所有其它語言

```
COPY OBJ('/QIBM/ProdData/WebCommerce/config/SystemDefault.properties')
TOOBJ('home_directory/SystemDefault.properties')
```

3. 一旦建立這個檔案，請驗證它是否標記為 819，而且包含適當的 ASCII 資料。在執行 **CRTWCSINST** 指令前，請先登出再登入。

啓動快速架構指令

如果要使用「快速架構」指令來建立案例，請在 OS/400 指令提示下輸入下列指令：

```
CRTWCSINST INSTNAME(instance_name)
INSTPWD(instance_password)
INSTHOST(instance_hostname)
MERKEY(instance_merchant_key)
DFTLANG(instance_default)
USEPAYMENT(usePayment)
CNNCTTIME(connect_time)
PORT(port_number)
SERVERSTRT(serverStart)
SERVERSHUT(serverShutdown)
```

其中

instance_name

您要建立的 WebSphere Commerce 案例名稱，目前的限制是 9 個字元。

instance_password

案例使用者設定檔密碼，目前的限制是 10 個字元。

instance_hostname

案例所使用的主電腦名稱，這是一個非零的字串。

instance_merchant_key

案例所使用的商家金鑰，這是一個 16 位數的十六進位字串，並且區分大小寫。

instance_default

案例的預設語言。有效值為：*EN、

*FR、*DE、*IT、*ES、*PT、*ZH_CN、*ZH_TW、*KO、*JA。

usePayment

選項為 *YES 時，會建立本端的 Payment Manager 案例。「本端」表示付款案例所在的系統和 WebSphere Commerce 案例相同，而且和 WebSphere Commerce 案例共用相同的案例名稱、主電腦名稱（亦即 HTTP 伺服器）以及案例檔案庫。選項為

*NO 時，就不會建立付款案例。Payment Manager 案例密碼也會與 WebSphere Commerce 案例的使用者設定檔密碼相同。

connect_time

連線時間（以分鐘為單位）

serverStart

選項為 *YES 時，會先在背景程序中啟動「架構管理程式」伺服器，然後再呼叫 CRTWCINST，選項為 *NO 時，就不會啟動「架構管理程式」伺服器。如果選擇 *NO 選項，「架構管理程式」伺服器應該由使用者自行啟動，方法是先執行 STRWCSCFG 指令，然後再執行 CRTWCINST 指令。預設值是 *YES。

serverShutdown

選項為 *YES 時，會在建立案例之後停止「架構管理程式」伺服器。這對於安全上有幫助。選項為 *NO 時，就不會在建立案例之後停止「架構管理程式」伺服器。在建立多個案例時，您可能要設定這個選項，這樣就不必重新啟動「架構管理程式」伺服器。預設值是 *YES

port_number

「架構管理程式」伺服器所接聽的埠號。預設值是 1099。

CRTWCINST 指令會啟動「架構管理程式」伺服器，並且將它當作背景工作來執行，然後再啟動「快速架構」程式。「快速架構」程式會先嘗試連線到伺服器。如果在 CNNECTIME 這段期間（由使用者指定，預設值為 5 分鐘）內無法連接伺服器，則程式會結束。在連線到伺服器之後，程式會剖析輸入參數。它也會檢查每一個輸入是否有效。然後「快速架構」程式會建構案例架構 XML 檔，並且繼續建立 WebSphere Commerce 案例。如果順利建立案例，就會在 Java Shell 畫面中顯示「已順利將案例新增至案例清單中」這則訊息。如果沒有順利建立案例，就會在 Java Shell 畫面中顯示「無法新增案例。請檢查架構日誌以取得其他資訊」這則訊息。

驗證您的案例建立作業

如果要驗證建立的案例是否正確，請檢查以下的檔案：

- /QIBM/UserData/WebCommerce/instances/*instance_name*/xml/*instance_name.xml*。此檔案含有您 WebSphere Commerce 案例的所有架構資訊。
- /QIBM/UserData/WebCommerce/instances/*instance_name*/logs/schema.log。這個檔案包含建立 WebSphere Commerce 資料庫的相關資訊。這裡應該沒有 schema.err 日誌檔。
- /QIBM/UserData/WebCommerce/instances/*instance_name*/logs/messages.txt /QIBM/UserData/WebCommerce/instances/*instance_name*/logs/RESWCSID.txt。這些檔案包含 WebSphere Commerce 資料庫移入程序的相關資訊。
- /QIBM/UserData/WebCommerce/instances/*instance_name*/logs/WASConfig.log。此檔案內含在 WebSphere Application Server 中安裝和架構新 WebSphere Commerce 案例的相關資訊。
- /QIBM/UserData/WebCommerce/instances/*instance_name*/logs/wcs.log。此檔案說明了 WebSphere Commerce 應用程式伺服器的作業。請使用此日誌以確定伺服器已正確啟動。
- 如果使用 **Payment Manager**，則是 /QIBM/UserData/WebCommerce/instances/*instance_name*/logs/CreatePayment.log。這個檔案包含建立 WebSphere Payment Manager 案例的相關資訊。

編譯 JavaServer™ Pages 檔案

編譯 JavaServer Pages™ 可明顯減少載入 WebSphere Commerce 工具所需的時間。如果要以批次方式編譯 JavaServer Pages (JSP) 檔案，請執行下列步驟：

1. 使用具備 *SECOFR 權限的使用者設定檔，登入 iSeries 伺服器。
2. 如果要大量編譯 JSP 檔案，請使用 QSHHELL 來執行下列指令（一個指令一行）：

```
STRQSH

/QIBM/ProdData/WebCommerce/bin/WCSJspBatchCompiler
-nameServerHost host_name
-enterpriseApp "instance_name - WebSphere Commerce
Enterprise Application"
-webModule 'WC Stores' -keepgenerated true

/QIBM/ProdData/WebCommerce/bin/WCSJspBatchCompiler
-nameServerHost host_name
-enterpriseApp "instance_name - WebSphere Commerce
Enterprise Application"
-webModule "WC Tools" -keepgenerated true
```

其中

host_name

節點的名稱；通常是機器的主電腦短名。此參數為必要的。必須符合 CFFTCP 中選項 12 中的主電腦名稱。

instance_name

WebSphere Commerce 案例的名稱。

在您執行這些編譯時將會記載數個錯誤。請忽略。

下一步驟

在架構並啟動 WebSphere Commerce 案例後，您就可以使用第 33 頁的第 6 章，『利用範例商店紀錄來建立商店』中的指示來建立商店。如果您需要啟動 WebSphere Commerce 案例，請參閱第 39 頁的附錄 A，『啟動與停止元件』。

第 4 篇 使用 WebSphere Commerce 建立商店

第 6 章 利用範例商店紀錄來建立商店

本章會引導您使用 WebSphere Commerce 所提供的商店紀錄之一來建立範例商店。有關其它的商店建立方法與商店自訂資訊，請參閱 WebSphere Commerce 線上說明。

在 WebSphere Commerce 中建立線上商店的最快速和最容易的方法是使用 WebSphere Commerce 提供的範例商店，以及「商店服務」中所提供之瀏覽器型的工具。您可以在商店紀錄中取得範例商店。

商店紀錄是一種包含所有建立商店所需資產的壓縮檔（包含 Web 和資料庫資產）。如果要建立商店，您可以使用「商店服務」中的工具，根據範例商店紀錄來建立新的商店。因為您的新商店紀錄是根據範例商店紀錄，該商店紀錄會與範例商店紀錄中的資產完全一樣，並且存放在新的檔案名稱和目錄結構中。

您現在有兩個選擇。您可以將商店紀錄公佈至 Commerce Server 中，以便根據範例商店建立可運作的商店，或先變更新的商店紀錄，然後將它公佈至伺服器。

如果要變更商店紀錄中的資料庫資訊，請直接編輯資產，或使用「商店服務」中的工具：「商店設定檔」筆記本、「稅金」筆記本和「出貨」筆記本。

如果要變更商店紀錄中的 Web 資產（商店頁面）或建立新的 Web 資產，請使用 WebSphere Commerce Studio 中的工具，或使用您自己的工具。

關於建立商店的其他資訊，請參閱 *IBM WebSphere Commerce 商店程式開發人員手冊*。

如果要使用範例商店來建立商店，請執行以下步驟：

1. 建立商店紀錄。
2. 公佈商店紀錄。

建立商店紀錄

如果要使用範例商店來建立商店紀錄，請執行以下步驟：

1. 確定以下的伺服器正在執行：
 - IBM HTTP Server 商店案例
 - IBM HTTP Server 工具案例
 - IBM WebSphere AdminServer
 - Websphere Commerce Server *instance_name*

註：如果要確定 WebSphere Commerce Server *instance_name* 是否正在執行，請檢查「WebSphere Commerce 管理主控台」

2. 確定在「WebSphere Application Server 管理主控台」中已啟動 Payment Manager 應用程式伺服器。
3. 執行下列步驟來啟動您的 WebSphere Commerce 案例所使用的 IBM Payment Manager 案例：
 - a. 開啓 iSeries 指令階段作業：

- b. 輸入下列指令：

```
STRPYMMGR
```

這時會提示您輸入 Payment Manager 案例名稱和密碼。Payment Manager 案例名稱和 WebSphere Commerce 案例名稱相同。Payment Manager 案例密碼也會與 WebSphere Commerce 案例密碼相同。

4. 開啓 Microsoft Internet Explorer 5.5 並輸入下列 URL 以啓動「商店服務」：

```
https://host_name.domain.com:8000/storeservices
```

會出現商店服務登入頁面。請輸入預設的「案例管理者」使用者 ID (wcsadmin) 以及預設密碼 (wcsadmin)，然後按一下登入。在您第一次登入時會要求您變更密碼。

5. 隨即顯示建立商店紀錄頁面。在商店紀錄欄位中，輸入商店紀錄的名稱。您輸入的名稱後面會加上副檔名 .sar，例如 *Mystore.sar*。此名稱會成爲商店紀錄的檔名。在您完成商店紀錄的建立後，它會儲存在下列的位置中：

```
/QBIM/UserData/WebASAdv4/was_instance_name/installedApps/  
WC_Enterprise_App_wcinstancename.ear/wcstores.war/Mystore.sar
```

6. 在商店目錄欄位中，輸入您商店的目錄名稱。目錄名稱是定義 Web 資產將公佈至伺服器的哪個目錄中。當您公佈商店紀錄時，依預設，會將之公佈到您在此處所定義的商店目錄中。例如，在您將目錄名稱 "Mystore" 輸入商店目錄欄位時，就會建立以下的目錄：

```
/QBIM/UserData/WebASAdv4/was_instance_name/installedApps/  
WC_Enterprise_App_wcinstancename.ear/wcstores.war/Mystore
```

7.  從商店擁有者下拉清單中，選取擁有該商店的組織（例如，賣方組織）。

註：沒有買方組織的客戶可以使用「預設組織」。請勿選取預設組織來作爲商店擁有者。

8. 從檢視下拉清單中，選取您要檢視的範例商店。
9. 從範例清單框中，選取您建立商店時所根據的商店紀錄。「範例說明」方框中會顯示範例的說明。如果要先檢視範例商店，請按一下預覽。
10. 按一下確定。
11. 此時會開啓一個對話框，通知您商店紀錄已順利建立。按一下確定。
12. 會顯示「商店紀錄」清單。請注意，您所建的商店紀錄會出現在清單中，且「商店名稱」欄位中的名稱和範例商店名稱相同。您可以使用「商店設定檔」筆記本來變更此名稱。

現在，您已根據範例商店建立好新的商店紀錄。而新的商店紀錄所含的資訊全和範例商店相同。當您建立自己的商店時，您可以變更此資訊。有關變更此資訊的其它詳細資訊，請參閱 WebSphere Commerce 線上說明以及 *IBM WebSphere Commerce 商店程式開發人員手冊*。因爲此手冊的緣故，請先不要變更此資訊。

公佈商店紀錄

您可以將商店紀錄公佈到 WebSphere Commerce Server 中，以建立一個運作中的商店。公佈商店紀錄的方法有下列兩種：

- 從「商店服務」公佈商店紀錄
- 從指令行公佈商店紀錄

本節僅說明如何從「商店服務」公佈。有關公佈的其餘資訊，請參閱 WebSphere Commerce 線上說明和 *IBM WebSphere Commerce 商店程式開發人員手冊*。

從「商店服務」公佈商店紀錄

您可以將商店紀錄公佈到 WebSphere Commerce Server 中，以建立一個運作中的商店。如果要公佈商店紀錄，請完成下列步驟：

1. 確定以下的伺服器正在執行：
 - IBM HTTP Server 商店案例
 - IBM HTTP Server 工具案例
 - IBM WebSphere AdminServer
 - Websphere Commerce Server *instance_name*

註：如果要確定 WebSphere Commerce Server *instance_name* 是否正在執行，請檢查「WebSphere Application Server 管理主控台」

2. 確定在「WebSphere Application Server 管理主控台」中已啟動 Payment Manager Application Server。
3. 執行下列步驟來啟動您的 WebSphere Commerce 案例所使用的 IBM Payment Manager 案例：
 - a. 開啓 iSeries 指令階段作業：
 - b. 輸入下列指令：

```
STRPYMMGR
```

系統會提示您輸入 Payment Manager 案例名稱與密碼。Payment Manager 案例名稱和 WebSphere Commerce 案例名稱相同。Payment Manager 案例密碼也會與 WebSphere Commerce 案例密碼相同。

4. 確定您具備網站管理者或商店管理者存取權。如果你具有商店管理者存取權，請確定可以存取所有的商店。
5. 請在「商店服務」的**商店紀錄**清單中，選取您要公佈之商店紀錄旁的勾選框。
6. 按一下**公佈...**。這時會出現「公佈商店紀錄」頁面。
7. 選取您要的公佈選項。有關公佈選項的詳細資訊，請參閱**說明**。

註：如果要建立全功能的商店，請在您第一次公佈商店紀錄時，選取所有公佈選項（包括產品資料選項）。

8. 按一下**確定**。一旦公佈商店後，您將回到「商店紀錄清單」頁面。公佈狀態會反映在「公佈狀態」直欄中。視您系統的速度而定，公佈程序可能要數分鐘才能完成。請按一下**重新整理**以更新狀態。
9. 從清單中選取商店紀錄，並按一下**公佈摘要**，以查看公佈的結果。
10. 當公佈完成時，請按一下**啟動商店**，檢視與測試您的商店。當完成時，請為網站建立書籤，並關閉瀏覽器。

編譯 JavaServer Pages 檔案

編譯 JavaServer Pages 檔案可以大幅減少載入商店所需的時間。若要分批編譯 JavaServer Pages (JSP) 檔案，請參閱第 30 頁的『編譯 JavaServer™ Pages 檔案』。

重要事項：

- 一次只能公佈一份商店紀錄。不支援並行公佈；若並行公佈則商店的公佈都會失敗。
- 在公佈期間，一致性檢查程式會確認「商店紀錄」所參照的檔案是否存在。若一致性檢查作業發現錯誤，則會將錯誤寫到日誌中。但公佈仍正常進行。
- 在您重新公佈商店前，請將檔案從下列目錄中刪除：
/QIBM/UserData/WebCommerce/instances/*instance_name*/cache。
在商店開發階段，您應停用快取。其做法是開啓架構管理程式的「快取」畫面，並確定未選取「啓用快取」。
- 在您從「商店服務」啓動商店時，您是以登入「商店服務」時所用的同一使用者名稱與密碼來登入商店。如果您在商店中變更密碼，也會同時變更該使用者的密碼。如果要測試商店中的特性（包括變更密碼、為網站建立書籤），則關閉瀏覽器後重新登入商店。您也可以從瀏覽器中輸入下列 URL，來啓動您的商店：
`https://host_name/webapp/wcs/stores/store_directory/index.jsp`

向商店發出測試訂單

若要向商店發出測試訂單，請執行以下步驟：

1. 執行下列步驟來開啓您的商店：
 - a. 在「商店服務」視窗中，選取您的商店，然後按一下**公佈摘要**。
 - b. 在「公佈摘要」畫面中，選取**啓動商店**。
 - c. 要求輸入商店的 Web 應用程式 Web 路徑的視窗會開啓。輸入適當的路徑（預設為 /webapp/wcs/stores）。
 - d. 在您的 Web 瀏覽器將商店的位置設為書籤。
 - e. 關閉所有您現有的 Web 瀏覽器，然後開啓新的 Web 瀏覽器。
 - f. 導覽至您的「商店」首頁。
2. 在首頁中選取產品。請在產品頁面中按一下**新增至購物車**。
3. 完成訂單程序。您可以使用 VISA 的信用卡號碼 0000000000000000（16 個零）來進行測試。等到出現訂單確認頁面，表示確定訂單已完成。

第 5 篇 附錄與後記

附錄 A. 啟動與停止元件

在安裝程序期間，有些時候會要求您啟動與停止 WebSphere Commerce 的元件。下列指示說明如何成功啟動與停止元件。

註：第一次啟動案例時會花費很長的時間。這項延遲是由於要快取 Java 程式的資訊。雖然這項延遲可能會很久，卻能在後續的嘗試時改善啟動設定時間。

啟動 WebSphere Commerce 案例

啟動 WebSphere Commerce 案例的方法有兩種。您可以執行 OS/400 系統指令，或者使用「WebSphere 管理主控台」。這兩種方法的指示如下：

- 如果要使用 OS/400 系統指令來啟動 WebSphere Commerce 案例，請執行下列指令（在同一行中）：

```
STRWCSSVR INSTNAME(instance_name)
```

其中

instance_name

是您在「架構管理程式」中指定的 WebSphere Commerce 案例名稱。

註：

1. 如果您有在管理伺服器中啟用安全，請確定您已完成第 40 頁的『在安全環境中使用 STRWCSSVR 與 ENDWCSSVR』中的步驟。
2. 若已啟用安全，而您在啟動 WebSphere Commerce 案例時收到下列錯誤：

非預期的 Java 異常狀況：org.omg.CORBA.NO_PERMISSION：
相互交握鑑別失敗。階段作業不在階段作業表格中

您必須調整 `sas.server.props` 檔中的 `com.ibm.CORBA.sessionGCinterval` 設定。在預設的情況下，它是設定成 5 分鐘。如果 `com.ibm.CORBA.sessionGCinterval` 內容不在檔案中，請將它新增到檔案結尾。相關資訊可參閱下列網站：

publib.boulder.ibm.com/was400/40/AE/english/docs/seccapp.html

- 如果要使用「WebSphere 管理主控台」來啟動 WebSphere Commerce 案例，請執行下列步驟：
 1. 使用案例使用者設定檔登入 iSeries 伺服器。
 2. 從 OS/400 指令行輸入：

```
WRKACTJOB SBS(QEJBADV4)
```
 3. 若這個子系統中已無工作，請在 OS/400 指令行下輸入下列指令，並等待到 QEJBADMIN 與 QEJBMNTR 啟動為止：

```
STRSBS SBS(QEJBADV4/QEJBADV4)
```

凡子系統結束時所有正在執行的 WebSphere Application Server 案例亦會啟動。

註：此指令只會啟動預設的 WebSphere 管理伺服器。詳細資訊請參閱下列網址：

publib.boulder.ibm.com/was400/40/AE/english/docs/admmwas.html

4. 如果有看到 QEJBADV4，但 QEJBADV4 下面卻沒有列出您的 WebSphere Application Server 案例，您必須執行下列步驟來啟動 WebSphere Application Server 案例：

從 iSeries 指令行啟動 WebSphere Application Server 案例

在同一行中輸入下列指令：

```
SBMJOB CMD(QSYS/CALL PGM(QEJBADV4/QEJBMNTR) PARM('-p'  
'/QIBM/UserData/WebASAdv4/WAS_instance/  
properties/admin.properties')) JOB(MONITOR_JOB_NAME)  
JOBQ(QEJBADV4/QEJBJOBQ) JOBQ(QEJBADV4/QEJBJOBQ) USER(QEJB)
```

其中 *WAS_instance* 是 WebSphere Application Server 案例名稱，而 *MONITOR_JOB_NAME* 是監視器工作名稱，且長度必須為 10 個字元或更少。

從 QSHHELL 啟動 WebSphere Application Server 案例

輸入下列指令：

- a. STRQSH
- b. /QIBM/ProdData/WebASAdv4/bin/strwasinst -instance *WAS_instance*

其中 *WAS_instance* 是 WebSphere Application Server 案例名稱。

5. 執行下列步驟，從「WebSphere 管理主控台」啟動 WebSphere Commerce 案例：
 - a. 在 Windows NT 工作站中，開啓 MS-DOS 指令視窗，然後執行下列指令：
AdminClient host_name port_number

其中 *host_name* 是 iSeries WebSphere Commerce 機器的完整主電腦名稱（有區分大小寫），而 *port_number* 是您指定給 WebSphere Application Server 的埠號。
 - b. 展開 **WebSphere 管理網域**。
 - c. 展開節點。
 - d. 展開 *HOST_NAME*。
 - e. 展開**應用程式伺服器**
 - f. 以滑鼠右鍵按一下 ***instance_name* – WebSphere Commerce Server**，然後選取**啟動**。

如果您的 WebSphere Commerce 機器運作緩慢，請增加偵測逾時和偵測起始逾時的值，您的 WebSphere Commerce 案例即可啟動。要執行此動作時，請執行下列步驟：

1. 在 Windows NT 工作站中，開啓 MS-DOS 指令視窗，然後執行下列指令：
AdminClient host_name port_number
2. 展開 *HOST_NAME*。
3. 選取 ***instance_name* - WebSphere Commerce Server**，然後選取**進階**標籤。
4. 視您機器的速度，加大偵測逾時與偵測起始逾時的值。偵測逾時的預設值為 100000 秒；偵測起始逾時的預設值為 150000 秒。
5. 按一下**套用**。

在安全環境中使用 STRWCSSVR 與 ENDWCSSVR

當管理伺服器中有啓用安全時，如果要使用 STRWCSSVR 與 ENDWCSSVR，您必須執行下列步驟：

1. 開啟 `sas.client.props` 內容檔以便編輯。此檔案位於您管理伺服器之案例起始位置的 `properties` 子目錄中。若為預設管理伺服器，則此檔位於 `/QIBM/UserData/WebASAdv4/default/properties` 目錄中。

2. 編輯或新增如下的「內容/值」配對：

```
com.ibm.CORBA.loginSource=properties
com.ibm.CORBA.loginUserId=user_id
com.ibm.CORBA.principalName=domain/user_id
com.ibm.CORBA.loginPassword=password
```

其中

user_id

是您的使用者 ID

domain

是網域名稱

password

是指定使用者 ID 的密碼。請將密碼設定成適當的未加密值。

3. 使用 `PropFilePasswordEncoder` 公用程式將密碼編碼。
 - a. 在 OS/400 指令行中輸入 `STRQSH` 來啟動 QShell 環境。
 - b. 在同一行中輸入下列指令：

```
/QIBM/ProdData/WebASAdv4/bin/PropFilePasswordEncoder
/QIBM/UserData/WebASAdv4/wasinstanceName/properties/sas.client.props -SAS
```

您可以在 `admin.properties` 檔案中找到編碼演算法，`XOR` 是預設的設定。如果您使用 OS/400 密碼編碼演算法，請參閱下列網站以取得詳細資料：

publib.boulder.ibm.com/was400/40/AE/english/docs/secpmgt.html

停止 WebSphere Commerce 案例

停止 WebSphere Commerce 案例的方法有兩種。您可以執行 OS/400 系統指令，或者使用「WebSphere 管理主控台」。這兩種方法的指示如下：

- 如果要使用 OS/400 系統指令來啟動 WebSphere Commerce 案例，請執行下列指令：

```
ENDWCSSVR INSTNAME(instance_name)
```

其中

instance_name

您在「架構管理程式」中指定的 WebSphere Commerce 案例名稱。

如果您有在管理伺服器中啟用安全，請確定您已完成第 40 頁的『在安全環境中使用 `STRWCSSVR` 與 `ENDWCSSVR`』中的步驟。

- 如果要使用「WebSphere 管理主控台」來停止 WebSphere Commerce 案例，請執行下列步驟：

1. 在 Windows NT 工作站中，開啟 MS-DOS 指令視窗，然後執行下列指令：

```
AdminClient host_name port_number
```

其中 `host_name` 是 iSeries WebSphere Commerce 機器的完整主電腦名稱（有區分大小寫），而 `port_number` 是您指定給 WebSphere Application Server 的埠號。

2. 展開 `HOST_NAME`。

3. 以滑鼠右鍵按一下 *instance_name* – **WebSphere Commerce Server**，然後選取**停止**。
4. 出現一則訊息，說明伺服器已順利停止。您的 WebSphere Commerce 案例將不會再出現在 iSeries 中的 QEJBADV4 子系統下。

啓動和停止 IBM HTTP Server

啓動 IBM HTTP Server 案例

有兩種 IBM HTTP Server 案例與您的 WebSphere Commerce 案例相關。一個稱爲「商店」HTTP 伺服器，另一個是「工具」HTTP 伺服器。這樣的區別可讓您停用對「工具」HTTP 伺服器的存取，以減少可能的安全問題。

您可以從指令行或 Web 瀏覽器來啓動每一個 IBM HTTP Server 案例。

在下列指示中，*web_server_instance_name* 與您的 WebSphere Commerce 案例名稱相同。

如果要從指令行啓動「IBM HTTP Server 商店」案例，請執行下列步驟：

1. 使用案例使用者設定檔登入 iSeries。
2. 從指令行輸入：

```
STRTCPSVR SERVER(*HTTP) HTTPSVR(web_server_instance_name)
```

如果要從指令行啓動「IBM HTTP Server 工具」案例，請執行下列步驟：

1. 使用案例使用者設定檔登入 iSeries。
2. 從指令行輸入：

```
STRTCPSVR SERVER(*HTTP) HTTPSVR(web_server_instance_nameT)
```

註： 您必須將字母 T 附加到 *web_server_instance_name* 的後面，來指出您要啓動「工具」HTTP 伺服器案例。

如果要從 Web 瀏覽器啓動其中一個 IBM HTTP Server 案例，請執行下列步驟：

1. 在 OS/400 指令行輸入下列指令，確定 HTTP 管理者伺服器案例正在執行中：

```
WRKACTJOB SBS(QHTTPSVR)
```

確定子系統中有 ADMIN 工作。如果 HTTP 管理者伺服器案例並未執行，請在 OS/400 指令行輸入下列指令來啓動它：

```
STRTCPSVR SERVER(*HTTP) HTTPSVR(*ADMIN)
```

2. 一旦 HTTP 管理者伺服器案例移至以下的 URL：

```
https://host_name:2010
```

其中 2010 爲 Web 架構伺服器埠號。如果您採用埠號 2001 的非安全 HTTP 管理程式伺服器，請將此 URL 改爲：

```
http://host_name:2001
```

如果您採用非安全埠，您的密碼與其它資訊將不會加密。

3. 按一下 **IBM HTTP Server for iSeries**。
4. 按一下**架構與管理鏈結**。

5. 選取**伺服器案例**。
6. 選取**使用伺服器案例**。
7. 從下拉清單中，選取您要啟動的 Web 伺服器案例，並按一下**啟動**。

註：「工具」HTTP 伺服器案例會有 T 附加到 *web_server_instance_name* 後面。

8. 如果要驗證，請從 OS/400 指令行下輸入：

```
WRKACTJOB SBS(QHTTSPVR)
```

並看看**子系統/工作**標頭下有無 Web 伺服器案例項目，以及**使用者**標頭下有無 QTMHHTTP 項目。

停止 IBM HTTP Web 伺服器案例

您可以從指令行或 Web 瀏覽器來停止其中一個 IBM HTTP Web 伺服器案例。

在下列指示中，*web_server_instance_name* 與您的 WebSphere Commerce 案例名稱相同。

如果要從指令行停止「商店」HTTP 伺服器案例，請執行下列步驟：

1. 使用案例使用者設定檔登入 iSeries 伺服器。
2. 從指令行輸入：

```
ENDTCPSVR SERVER(*HTTP) HTTPSVR(web_server_instance_name)
```

如果要從指令行停止「工具」HTTP 伺服器案例，請執行下列步驟：

1. 使用案例使用者設定檔登入 iSeries 伺服器。
2. 從指令行輸入：

```
ENDTCPSVR SERVER(*HTTP) HTTPSVR(web_server_instance_nameT)
```

註：您必須將字母 T 附加到 *web_server_instance_name* 的後面，來指出您要啟動「工具」HTTP 伺服器案例。

如果要從 Web 瀏覽器來停止其中一個案例，請執行下列步驟：

1. 輸入下列 URL：

```
https://host_name:2010
```

註：如果您採用埠號 2001 的非安全 HTTP 管理程式伺服器，請將此 URL 改為：

```
http://host_name:2001
```

如果您採用非安全埠，您的密碼與其它資訊將不會加密。

2. 按一下 **IBM HTTP Server for iSeries**。
3. 按一下**架構與管理鏈結**。
4. 選取**伺服器案例**。
5. 選取**使用伺服器案例**。
6. 從下拉清單中，選取您要停止的 Web 伺服器案例，並按一下**停止**。

註：「工具」HTTP 伺服器案例會有 T 附加到 *web_server_instance_name* 後面。

7. 如果要驗證，請從 OS/400 指令行下輸入：

```
WRKACTJOB SBS(QHTTSPVR)
```

並確定子系統/工作標頭下已無 Web 伺服器案例的項目，以及使用者標頭下已無 QTMHHTTP 項目。

啓動與停止 IBM HTTP 管理程式

如果要啓動 HTTP 管理程式伺服器案例，請執行下列步驟：

1. 使用案例使用者設定檔登入 iSeries。
2. 從指令行中，輸入以下指令：

```
STRTCPSVR SERVER(*HTTP) HTTPSVR(*ADMIN)
```
3. 如果要驗證，請從 OS/400 指令行下輸入：

```
WRKACTJOB SBS(QHTTPSVR)
```

如果伺服器已順利啓動，您會在子系統/工作標頭下看到 ADMIN，並在使用者標頭下看到 QTMHHTTP。

HTTP 管理程式伺服器的埠號爲 2010。

註：您也可以讓 HTTP 管理程式伺服器案例採用埠號 2001，以進行非安全連線。如果您採用非安全埠，您的密碼與其它資訊將不會加密。

如果要停止 HTTP 管理程式伺服器案例，請執行下列步驟：

1. 使用案例使用者設定檔登入 iSeries 伺服器。
2. 從指令行中，輸入以下指令：

```
ENDTCPSVR SERVER(*HTTP) HTTPSVR(*ADMIN)
```
3. 如果要驗證，請從 OS/400 指令行下輸入：

```
WRKACTJOB SBS(QHTTPSVR)
```

並確定子系統/工作標頭下沒有 ADMIN 的項目，以及使用者標頭下沒有 QTMHHTTP 的項目。

HTTP 管理程式伺服器的埠號爲 2010。

註：您也可以讓 HTTP 管理程式伺服器案例採用埠號 2001，以進行非安全連線。如果您採用非安全埠，您的密碼與其它資訊將不會加密。

啓動和停止 Payment Manager

如果要啓動 Payment Manager，請依照『啓動 Payment Manager 引擎』中的說明啓動「付款引擎」。

啓動 Payment Manager 引擎

啓動 Payment Manager 引擎的方法有兩種。這兩種方法如下：

使用「OS/400 作業」頁面

1. 在 URL 欄位中輸入 `hostname:2001/`，來從 Web 瀏覽器存取「OS/400 作業」頁面。您必須啓動 IBM HTTP 管理程式伺服器案例，才能存取「作業」頁面。
2. 選取 **IBM WebSphere Payment Manager for AS/400**。

3. 從下拉功能表中選取一種 Payment Manager 案例
4. 選取**啟動/結束**
5. 必要時，請輸入 Payment Manager 案例密碼，然後按一下**啟動**

使用 OS/400 指令行

使用 **STRPYMMGR** 指令來啟動 Payment Manager。

當 Payment Manager 引擎啟動時，亦會同時啟動對應的 IBM HTTP Server 與 WebSphere Payment Manager 應用程式伺服器。如果要驗證這些處理程序正在作用中，請發出使用作用中工作 (**WRKACTJOB**) 指令：

- Payment Manager 引擎會以工作方式執行，亦即您可在 QSYSWRK 子系統下找到其 Payment Manager 案例名稱。這個工作會在順利啟動 Payment Manager 案例後自動結束。
- IBM HTTP Server 會以多個工作方式執行，亦即您可在 QHTTPSVR 子系統下找到其 Payment Manager 案例名稱。
- WebSphere Payment Manager 應用程式伺服器會以工作方式執行，您可以在 QEJBADV4 子系統下找到它，工作的名稱是 PYM_。

存取 Payment Manager 使用者介面

啟動 Payment Manager 引擎和 WebSphere Payment Manager 應用程式伺服器後，請執行下列步驟來存取 Payment Manager 使用者介面：

1. 前往下列網址：

`http://host_name/PaymentManager/`

其中 *host_name* 是 Payment Manager 案例的主電腦名稱。

2. 在「Payment Manager 登入」視窗中，輸入 Payment Manager 管理者的使用者 ID 和密碼，然後按一下**確定**。預設的使用者 ID 和密碼都是 wcsadmin。

有關建立 Payment Manager 使用者 ID 的資訊，請參閱下列其中一項：

- 如果您使用 WCSRealm，請參閱 WebSphere Commerce 線上說明。如果預設 Payment Manager 管理者的使用者 ID 是 wcsadmin，就表示您使用 WCSRealm。
- 如果您使用 PSOS400Realm，請參閱「Payment Manager 管理手冊」。如果預設 Payment Manager 管理者的使用者 ID 是 QPYMADM，就表示您使用 PSOS400Realm。

要訣：您也可以從「WebSphere Commerce 管理主控台」存取 Payment Manager 使用者介面功能的子集。

停止 Payment Manager

停止 Payment Manager 案例的方法有兩種。這兩種方法如下：

使用「OS/400 作業」頁面

1. 存取「iSeries 作業」頁面
2. 選取 **Payment Manager for iSeries 作業** 網頁
3. 從下拉功能表中選取一個 Payment Manager 案例
4. 選取**啟動/結束**
5. 若系統要求請輸入密碼，並按一下**結束**

使用 OS/400 指令行

使用 **ENDPYMMGR** 指令來停止 Payment Manager。

上述兩種方法會停止 WebSphere Payment Manager 應用程式伺服器。IBM HTTP Server 則不會因而停止，因為可能有其它應用程式正在使用同一 HTTP 伺服器。

使用 WebSphere Application Server 來停止 Payment Manager Servlet

使用 WebSphere Application Server 4.0 時，您可以藉由停止 WebSphere Payment Manager 應用程式伺服器來停止所有的 Servlet。如果要停止 WebSphere Payment Manager 應用程式伺服器：

1. 到「WebSphere Application Server 管理從屬站」。
2. 選取 **WPM** *instance_name* **WebSphere Payment Manager**。
3. 以滑鼠右鍵按一下應用伺服器，並選取**停止**。
4. 結束「管理從屬站」。

附錄 B. 其它相關資訊的位置

您可以從多個來源取得不同格式的 WebSphere Commerce 系統和其元件的其它相關資訊。下列章節指出有哪些可用的資訊以及存取方式。

WebSphere Commerce 資訊

以下是 WebSphere Commerce 資訊來源：

- WebSphere Commerce 線上說明
- WebSphere Commerce 可攜式文件格式 (PDF) 檔
- WebSphere Commerce 網站

使用線上說明

WebSphere Commerce 線上資訊是您在自訂、管理和重新架構 WebSphere Commerce 時的主要資訊來源。在您安裝 WebSphere Commerce 後，您可以造訪下列 URL，以存取線上資訊中的各項主題：

`http://host_name/wchelp/`

其中 *host_name* 為您安裝 WebSphere Commerce 之機器的完整 TCP/IP 名稱。

尋找可列印文件

有些線上資訊在您的系統中亦提供 PDF 檔，您可以使用 Adobe® Acrobat® Reader 來檢視與列印。您可以從下列的 Adobe 網站中免費下載 Acrobat Reader：

`http://www.adobe.com`

檢視 WebSphere Commerce 網站

您可在 WebSphere Commerce 網站中取得 WebSphere Commerce 產品資訊：

`http://www.ibm.com/software/webservers/commerce/`

此外，有關本書副本與任何更新的版本，您可以在 WebSphere Commerce 網站的 Library 區段中找到（PDF 檔案格式）。此外，您或許可從網站中取得新文件與更新文件。

IBM HTTP Server 資訊

IBM HTTP Server 資訊，您可在下列網址中找到：

`http://www.ibm.com/software/webservers/httpservers/`

文件格式為 HTML 格式、PDF 檔或兩者。

Payment Manager 資訊

在安裝 Payment Manager 之後，您就可以使用 Payment Manager 文件，而且您可以從 Payment Manager 「作業」網頁來存取這些文件，這個網頁可透過位於 `http://host_name:2001` 的 AS/400 「作業網頁」來存取，其中 *host_name* 是 AS/400 系統的 TCP/IP 主電腦名稱。導覽頁框中的鏈結名稱為文件。

其它的 Payment Manager 資訊，您可在 Payment Manager 網站中的 Library 鏈結找到：
<http://www.ibm.com/software/webservers/commerce/payment>

下列是可用的 Payment Manager 文件：

- PDF 檔案格式的 *IBM WebSphere Payment Manager for Multiplatforms* 安裝手冊 (paymgrinstall.pdf)
- PDF 檔案格式的 *IBM WebSphere Payment Manager Administrator's Guide* (paymgradmin.pdf)
- PDF 檔案格式的 *IBM WebSphere Payment Manager for Multiplatforms* 程式設計與參考手冊 (paymgrprog.pdf)
- PDF 檔案格式的 *IBM WebSphere Payment Manager for Multiplatforms for SET™* 補充資料 (paymgrset.pdf)
- PDF 檔案格式的 *IBM WebSphere Payment Manager for Multiplatforms Cassette for VisaNet Supplement* (paymgrvisanet.pdf)
- PDF 檔案格式 *IBM WebSphere Payment Manager for Multiplatforms for CyberCash Supplement* (paymgrcyber.pdf)
- PDF 檔案格式的 *IBM WebSphere Payment Manager for Multiplatforms for BankServACH Supplement* (paymgrbank.pdf)
- HTML 格式的 Payment Manager README 檔 (readme.framework.html)
- HTML 格式的 IBM Cassette for SET README 檔 (readme.set.html)
- HTML 格式的 IBM Cassette for VisaNet README 檔 (readme.visanet.html)
- HTML 格式的 IBM Cassette for CyberCash README 檔 (readme.cybercash.html)
- HTML 格式的 IBM Cassette for BankServACH README 檔 (readme.bankservach.html)

此外 WebSphere Commerce 線上說明的『安全電子交易』一節亦含有 Payment Manager 資訊。

WebSphere Application Server

WebSphere Application Server 資訊，您可在 WebSphere Application Server 網站中找到：

<http://www.ibm.com/software/webservers/appserv>

DB2 Universal Database 資訊

DB2 文件可在下列網址中找到：

<http://www.ibm.com/software/data/db2>

可下載的工具

WebSphere Commerce 安裝與架構檢查程式

WebSphere Commerce 安裝與架構檢查程式（或稱「IC 檢查程式」）是一種獨立而可供下載的問題判斷工具，它可讓使用者驗證 WebSphere Commerce 的安裝與架構。「IC 檢查程式」會收集架構資料與日誌，並執行簡單的錯誤檢查。以下是「WebSphere Commerce IC 檢查程式」的部份詳述：

- 目前所支援的產品包括 WebSphere Commerce Suite 5.1 Start and Pro Edition、WebSphere Commerce 5.1 Business Edition 以及 WebSphere Commerce 5.4 Professional and Business Edition。
- 您可從下列的 URL 位置線上存取與下載此工具：

http://www.ibm.com/software/webservers/commerce/whats_new_support.html

http://www.ibm.com/software/webservers/commerce/wc_be/support-tools.html

其它 IBM 出版品

您可以向您的 IBM 授權經銷商或業務代表購買大部分的 IBM 出版品。

附錄 C. 程式規格與指定的作業環境

本版 WebSphere Commerce 支援的作業環境如下：

- OS/400 for iSeries V5R1

WebSphere Commerce 5.4 中的元件有：

WebSphere Commerce Server

WebSphere Commerce Server 負責處理電子商務解決方案內的商店以及商務相關功能。這些功能是由下列元件來提供：

- 工具（商店服務、載入器套件、Commerce Accelerator、管理主控台）
- 子系統（型錄、成員、協議、訂單）
- 產品顧問
- 通用伺服器執行時期
- 系統管理
- 傳訊服務
- WebSphere Application Server

商店服務

「商店服務」提供一個中心位置來建立、自訂以及維護特定作業特性的商店。

載入器套件

「載入器套件」除了可作為初始時，透過 ASCII 和 XML 檔案載入產品資訊，也可以載入不斷更新的完整或部份資訊。此工具可用來更新線上型錄。

WebSphere Commerce Accelerator

當您的商店以及產品資料建立好後，就可以使用 WebSphere Commerce Accelerator 來管理您的商店並有助於您商業策略的實現。WebSphere Commerce Accelerator 可為 WebSphere Commerce 中的所有功能提供一個整合點來操作線上商店，像是：商店與產品管理、行銷、客戶訂單以及客戶服務等。

WebSphere Commerce 管理主控台

管理主控台讓網站管理者或商店管理者可以執行與網站和商店架構相關的作業，其中包括：

- 使用者和群組管理（存取控制）
- 效能監視
- 傳訊架構
- IBM WebSphere Payment Manager 功能
- Brokat Blaze 規則管理

WebSphere Commerce 5.4 內附與支援的產品如下：

IBM Payment Manager 3.1.2

Payment Manager 使用各種方法，包括 SET（安全電子交易）與商家發起的付款方式，為商家提供即時的網際網路付款處理。

WebSphere Application Server 4.0

WebSphere Application Server 是一種以 Java 為基礎的應用程式環境，可用來建置、部署及管理網際網路和企業內部網路的 Web 應用程式。

IBM WebSphere Commerce Analyzer 5.4

IBM WebSphere Commerce Analyzer 是 WebSphere Commerce 所提供的新選用安裝特性。這是 WebSphere Commerce 特定的 IBM WebSphere Commerce Analyzer 基礎入門版，可提供與客戶設定檔以及監視活動效能有關的報告。這些報告不能自訂。請注意，如果沒有 Brio Broadcast Server，您將無法安裝 IBM WebSphere Commerce Analyzer。

Brio Broadcast Server

Brio Broadcast Server 是一個批次處理伺服器，能夠自動處理查詢和分送報告。雖然 Brio Broadcast Server 可以提供大量資料給許多人，但產品中內建了安全防護，可讓管理者嚴密控制資料庫的存取與文件分送。

Segue SilkPreview 1.0

Segue SilkPreview 會提供一個資訊庫，以分析及報告應用程式開發過程中的結果。

WebSphere Commerce 5.4 Recommendation Engine powered by LikeMinds

Macromedia LikeMinds 可提供推薦產品，以及每個個別 Web 訪客的目標促銷商品。它是以合併過濾以及市場趨勢分析為基礎的個人化伺服器。

注意事項

本資訊是針對 IBM 在美國所提供之產品與服務開發出來的。

而在其他國家中，IBM 不見得有提供本書中所提的各項產品、服務、或功能。要知道在您所在之區是否可用到這些產品與服務時，請向當地的 IBM 服務代表查詢。凡提及 IBM 產品、程式或服務項目時，亦不表示只可用 IBM 的產品、程式或服務項目。只要未侵犯 IBM 的智慧財產權，任何功能相當的產品、程式或服務都可以取代 IBM 的產品、程式或服務。不過，其他非 IBM 產品、程式、或服務在運作上的評價與驗證，其責任屬於使用者。

本書在提及任何 IBM 授權程式時，並不表示或暗示只可以使用 IBM 授權的程式。只要未侵犯 IBM 的智慧財產權，任何功能相等的產品、程式或服務，都可以取代 IBM 的產品、程式或服務。除非 IBM 特別指示，否則其它產品在運作上的評估與驗證皆為使用者之責任。

IBM 可能已經申請與本書有關（包括本書的主題內容）的各項專利權，或者具有正在審理中的專利權申請書。使用者不得享有本書內容之專利權。您可以用書面方式來查詢授權，來函請寄到：

IBM Director of Licensing
IBM Corporation
North Castle Drive
Armonk, NY 10504-1785
U.S.A.

如果要查詢有關雙位元組 (DBCS) 資訊的授權事宜，請聯絡您國家的 IBM 智慧財產部門，或者用書面方式寄到：

IBM World Trade Asia Corporation
Licensing
2-31 Roppongi 3-chome, Minato-ku
Tokyo 106, Japan

下列段落若與該國之法律條款抵觸，即視為不適用：

IBM 就本書僅提供「交附時之現況」保證，而並不提供任何明示或默示之保證，如默示保證書籍之適售性或符合客戶之特殊使用目的；有些地區在某些固定的交易上並不接受明示或默示保證的放棄聲明，因此此項聲明不見得適用於您。

本資訊中可能會有技術上或排版印刷上的訛誤。因此，IBM 會定期修訂；並將修訂後的內容納入新版中。同時，IBM 會隨時改進並（或）變動本書中所提及的產品及（或）程式。

本資訊中所提及的任何非 IBM 網站只是供您參考，並無為這些網站背書之意。這些網站中的教材不屬於此 IBM 產品的相關教材，若使用這些網站則風險自行負責。

IBM 對您以任何方式提供的資訊隨時享有使用或公開權，且不須負法律責任。

本程式之獲授權者若希望取得相關資料，以便使用下列資訊者可洽詢 IBM。其下列資訊指的是：(1) 獨立建立的程式與其他程式（包括此程式）之間更換資訊的方式 (2) 相互使用已交換之資訊方法 若有任何問題請聯絡：

IBM Canada Ltd.
Office of the Lab Director
8200 Warden Avenue
Markham, Ontario
L6G 1C7
Canada

上述資料之取得有其特殊要件，在某些情況下必須付費方得使用。

IBM 基於雙方之「IBM 客戶合約」、「IBM 國際程式授權合約」（或任何同等合約）條款，提供本資訊中所述的授權程式與其所有適用的授權資料。

任何此處涵蓋的執行效能資料都是在一個受控制的環境下決定出來的。因此，若在其他作業環境下，所得的結果可能會大大不同。有些測定已在開發階段系統上做過，不過這並不保證在一般系統上會出現相同結果。再者，有些測定可能已透過推測方式評估過。但實際結果可能並非如此。本書的使用者應依自己的特定環境，查證適用的資料。

本書所提及之非 IBM 產品資訊，取自產品的供應商，或其公佈的聲明或其他公開管道。IBM 並未測試過這些產品，也無法確認這些非 IBM 產品的執行效能、相容性、或任何對產品的其他主張是否完全無誤。如果您對非 IBM 產品的性能有任何的疑問，請逕向該產品的供應商查詢。

有關 IBM 未來動向的任何陳述，僅代表 IBM 的目標而已，並可能於未事先聲明的情況下有所變動或撤回。

此資訊僅供規劃用。因此在產品尚未上市前此資訊仍有變更的可能。

本資訊中的範例包含了用於日常商業活動的資料及報告。為了儘可能使說明更加完整，這些範例包括個人、公司、廠牌和產品的名稱。這些名稱全部都是虛構的，如果與真實公司企業的名稱和地址雷同，純屬巧合。

本產品中所提供的信用卡影像、商標和商品名稱，僅限於由信用卡商標的擁有者授權；並且可以接受以該信用卡付款的商家使用。

商標

下列詞彙為 IBM 公司在美國及（或）其他國家的商標或註冊商標：

IBM	@server	iSeries
400	DB2	DB2 Universal Database
WebSphere		

Adobe 與 Adobe Acrobat 為 Adobe Systems Incorporated 的商標。

Blaze Advisor 是 Blaze Software, Incorporated 的商標。

Notes 和 Lotus 是 Lotus Development Corporation 在美國與（或）其它國家中的商標或註冊商標。

Microsoft、IIS、Windows、Windows NT 與 Windows 標誌為 Microsoft Corporation 在美國與（或）其他國家中的商標或註冊商標。

Netscape 是 Netscape Communications 公司在美國和其他國家的註冊商標。

Pentium 為 Intel Corporation 在美國與（或）其它國家中的商標。

SET 與 SET 標誌是 SET Secure Electronic Transaction LLC 擁有的商標。

JDK、JDBC、Java、HotJava 與所有包含 Java 的商標與標誌為 Sun Microsystems, Inc. 的商標或註冊商標。

VeriSign 和 VeriSign 標誌是 VeriSign, Inc. 的商標和服務標誌，或其註冊商標和服務標誌。

UNIX 是 The Open Group 在美國以及其他國家內的註冊商標。

其它公司、產品或服務名稱可能是其他者的商標或服務標記。

讀者意見表

爲使本書盡善盡美，本公司極需您寶貴的意見；懇請您使用過後，撥冗填寫下表，惠予指教。

請於下表適當空格內，填入記號（√）；我們會在下一版中，作適當修訂，謝謝您的合作！

評估項目	評估意見	備註
正確性	內容說明與實際程序是否符合	<input type="checkbox"/> 是 <input type="checkbox"/> 否
	參考書目是否正確	<input type="checkbox"/> 是 <input type="checkbox"/> 否
一致性	文句用語及風格，前後是否一致	<input type="checkbox"/> 是 <input type="checkbox"/> 否
	實際畫面訊息與本書所提之畫面訊息是否一致	<input type="checkbox"/> 是 <input type="checkbox"/> 否
完整性	是否遺漏您想知道的項目	<input type="checkbox"/> 是 <input type="checkbox"/> 否
	字句、章節是否有遺漏	<input type="checkbox"/> 是 <input type="checkbox"/> 否
術語使用	術語之使用是否恰當	<input type="checkbox"/> 是 <input type="checkbox"/> 否
	術語之使用，前後是否一致	<input type="checkbox"/> 是 <input type="checkbox"/> 否
可讀性	文句用語是否通順	<input type="checkbox"/> 是 <input type="checkbox"/> 否
	有否不知所云之處	<input type="checkbox"/> 是 <input type="checkbox"/> 否
內容說明	內容說明是否詳盡	<input type="checkbox"/> 是 <input type="checkbox"/> 否
	例題說明是否詳盡	<input type="checkbox"/> 是 <input type="checkbox"/> 否
排版方式	本書的形狀大小，版面安排是否方便使用	<input type="checkbox"/> 是 <input type="checkbox"/> 否
	字體大小，顏色編排，是否有助於閱讀	<input type="checkbox"/> 是 <input type="checkbox"/> 否
目錄索引	目錄內容之編排，是否便於查考	<input type="checkbox"/> 是 <input type="checkbox"/> 否
	索引語錄之排定，是否便於查考	<input type="checkbox"/> 是 <input type="checkbox"/> 否
	※評估意見爲"否"者，請於備註欄說明。	

其他：(篇幅不夠時，請另紙說明。)

上述改正意見，一經採用，本公司有合法之使用及發佈權利，特此聲明。
註：您也可將寶貴的意見以電子郵件寄至 NLSC01@tw.ibm.com，謝謝。

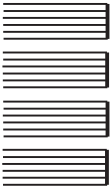
IBM® WebSphere® Commerce
for IBM @server iSeries 400
快速入門
第 5.4 版

GC40-0841-00

折疊線

台北市 110 基隆路一段 206 號

臺灣國際商業機器股份有限公司 啟
大中華研發中心 軟體國際部



廣告回信
台灣北區郵政管理局
登記
北台字第 0587 號

(免貼郵票)

寄件人 姓名：
地址：

寄

折疊線

讀者意見表



Part Number: CT13QTC

Printed in Singapore

GC40-0841-00



(1P) P/N: CT13QTC

