



WebSphere software

IBM WebSphere Business Integration Modeler Advanced Edition, Version 5.1 及 IBM WebSphere Business Integration Modeler Entry Edition, Version 5.1

重要特色

- 以圖形方式擷取現有商業流程及準則，然後集中管理，以便輕鬆參照及維持公司整體的一致性
- 提供精密的模擬功能，可找出流程的缺點並標示改善之處
- 可產生容易使用的流程效能指標
- 可詳細分析目前的流程
- 可針對規劃中的流程變更，產生投資報酬率評估報告
- 幫助您釐清目前流程的權責分配、參與部門，以及所使用的應用程式
- 能夠運用多種不同的應用程式技術，將您的流程設計轉換成實際執行的程式碼

靈活且具回應力的商業流程，為您帶來至高效益

描繪商業流程是項吃力不討好的工作。若要向其他人說明這些流程及相關事宜就更加困難了。如果當您準備要運用自動化工具或其他方案來精簡商業流程，而又無法清楚說明 IT 需求，整個計畫就可能偏離正軌。因此，您必須能夠驗證、模擬及最佳化端對端商業流程，才能將企業視為一個整體來管理。而這也是邁向隨需應變業務的重要里程碑。

IBM WebSphere® Business Integration Modeler, Version 5.1 所提供的簡便工具，可協助企業的專業人員設計、測試、改善及說明複雜的商業流程。此外，IBM 還針對個別使用者需求，特別設計了 IBM WebSphere Business

Integration Modeler Entry Edition, Version 5.1, 可提供入門級的 Modeling 功能，讓成長中的企業以較低的使用成本來擷取流程。IBM WebSphere Business Integration Modeler Advanced Edition, Version 5.1 則針對擁有複雜流程的企業提供了進階 Modeling 功能，其精密的流程模擬及最佳化功能可協助您分析商業流程的營運效率及潛在業績。也就是說，您不必先配置開發及部署資源，就能獲知營運結果！有了 WebSphere Business Integration Modeler Advanced Edition 及 WebSphere Business Integration Modeler Entry Edition，您就可以為流程 Modeling，享受隨需應變業務所帶來的諸多好處，在支援及建構整合性商業流程時，也能更靈活。

重新設計及模擬流程與結果

WebSphere Business Integration Modeler Advanced Edition 及 WebSphere Business Integration Modeler Entry Edition 是 WebSphere 新一代 Modeling 工具的領先技術。二者皆建置於 Eclipse 工具開發平台上，可與 Eclipse 工具緊密整合，如 IBM WebSphere Studio Application Developer、IBM Rational®、IBM WebSphere MQ Workflow（前身為 IBM MQSeries® Workflow），以及 IBM Tivoli® 軟體等工具。

這兩種版本都可以提供三種不同的使用者設定檔(進階版還有三種作業模式)，以滿足不同使用者的需求。使用者可以選擇基本、中級或進階的 Business Modeling 使用者設定檔。視所選的設定檔而定流程 Modeling 的資訊詳細程度及複雜度也各不同。使用者可在不同設定檔間自由切換，以便充分利用不同設定檔的功能。

基本 Business Modeling 設定檔非常適合業務分析師、商業流程設計人員及各領域專家等企業使用者入門之用。因為基本設定檔可輕鬆迅速地擷取及建構活動序列、複雜邏輯及企業規範的模型。

中級 Business Modeling 設定檔的適用對象則是業務架構設計師及商業流程工程師等著重技術面的使用者，供其指定及檢視流程與資料模型的其他細節，如表示式 (expression)。

而進階 Business Modeling 設定檔可提供最為完整的流程模型與資料模型明細，極適合解決方案與 IT 架構設計師使用，以便將模型部署到執行時期環境。

有了 WebSphere Business Integration Modeler，使用者就可以任意選擇三種不同的技術模式：

- 作業模式—入門及進階版都有這項功能，是預設的操作式，詳細程度為三種技術模式之最
- 商業流程執行語言 (BPEL) 模式—可將模型匯出成 BPEL、Web 服務描述語言 (WSDL)，以及 XML 結構描述定義語言 (XSD) 等檔案格式；也可匯入至 IBM WebSphere Studio Application Developer Integration Edition，以便從模型開發應用程式

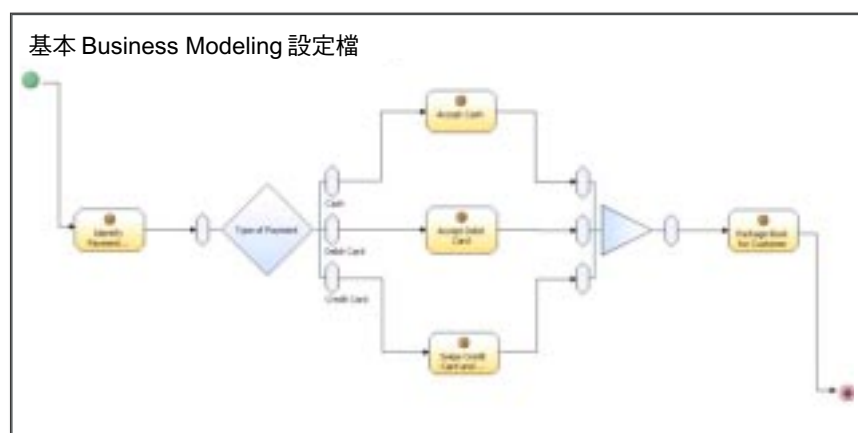


圖 1. 在基本 Business Modeling 設定檔中建立的流程模型。

- *MQ Workflow 流程定義語言 (FDL) 模式*—可將模型匯出成 FDL 格式，讓企業能夠快速上手，將 IBM WebSphere MQ Workflow 當作自動化的工作流程解決方案來使用

WebSphere Business Integration Modeler Advanced Edition 及 WebSphere Business Integration Modeler Entry Edition 都有一個儲存庫，可以集中管理企業政策、流程、排程及其他重要的企業資訊，不但方便存取，也可維持整體企業的一致性。您必須先將這些資訊與商業流程連結起來，才能精確地看到，是哪些因素在影響哪個流程的效能。找出影響流程效能的重要企業資料與準則之後，您就能判斷您的企業是否已準備好進行流程自動化。此外，WebSphere Business Integration Modeler Advanced Edition

及 WebSphere Business Integration Entry Edition 還具備動態的分析工具，讓商業流程 Modeling 達到最佳效率。

自 2003 年 IBM 首度推出入門級 Modeling 功能以來，許多企業便受惠其中。這項功能可讓公司的業務分析師以較低的使用成本擷取流程，並對流程達成共識。當業務需求出現變化時，企業還能輕鬆移轉到 WebSphere Business Integration Modeler Advanced Edition，運用進階功能。

善用彈性的佈置選項來檢視模型

WebSphere Business Integration Modeler Advanced Edition 及 WebSphere Business Integration Modeler Entry Edition 提供自由佈置 (free-form layout) 及責任區線 (swimlane) 佈置，供您擇一檢視模型。

自由佈置有非常完整的編輯功能，責任區線佈置則會顯示流程活動的配置，如特定角色、資源或部門單位的指派等。

輸入模型之後，便可套用驗證規則，以簡單的測試來確保記錄及擷取流程階段無誤。企業可以使用 WebSphere Business Integration Modeler Advanced Edition，進一步測試模型的歷時預測、部門成本及預期佇列等。只要用定義好的模型來模擬情境，您就可以使用這些功能。此外，您也可以比較現有流程的預期成本和最佳化流程的成本，來進行投資報酬率 (ROI) 分析。

更進一步：迅速部署商業流程

WebSphere Business Integration Modeler Advanced Edition 可以將最佳化的商業流程定義匯出到 IBM WebSphere MQ Workflow, Version 3.5、IBM WebSphere Business Integration Server, Version 5.1(兩者都是用匯出 FDL 的方式) 及 WebSphere Business Integration Server Foundation (用匯出 BPEL 的方式)，以便您快速部署剛剛最佳化的商業流程。您也可以匯入 FDL 及既有的 WebSphere Business Integration Workbench, Version 4.2.4 模型，來重複使用現有的業務資料，進而降低成本。



圖 2. 在進階 Business Modeling 設定檔中建立的流程模型。

如果您要修正商業模型來建立應用程式，WebSphere Business Integration Modeler Advanced Edition 也可以將 Unified Modeling Language (UML) 匯入 IBM Rational® XDE™ 軟體。此外，WebSphere Business Integration Modeler Advanced Edition 可讓您在團隊環境下進行 Modeling，您只要使用 Eclipse 整合開發環境 (IDE) 來簽入及簽出流程模型即可。

WebSphere 企業整合產品組合

IBM 針對大多數運算平台提供了各種中介軟體及作業系統，讓您在正確的工具，來開展隨需應變的業務。IBM WebSphere 企業整合產品組合具備領先業界的中介軟體，可讓您將應用程式、人員及商業流程整合起來，以便密切合作。此功能強大的產品組合是建立在開放式標準之上，如 Java™ 2 Platform, Enterprise Edition (J2EE)、XML 及新的 Web 服務標準，因此具備高度穩定性、延伸性及豐富的安全性功能。這些核心優勢都是 IBM 對您的承諾！

有了 WebSphere 企業整合解決方案，業務經理便能有效建立及模擬商業流程模型，然後隨需求來修正流程，繼而提高效率。IT 人員則可以迅速輕鬆地把現有基礎架構中零散的系統，與新的應用程式及系統整合起來。此外，您的系統還可以跟客戶及交易夥伴的系統密切聯繫，以提供即時、動態且個人化的資訊。

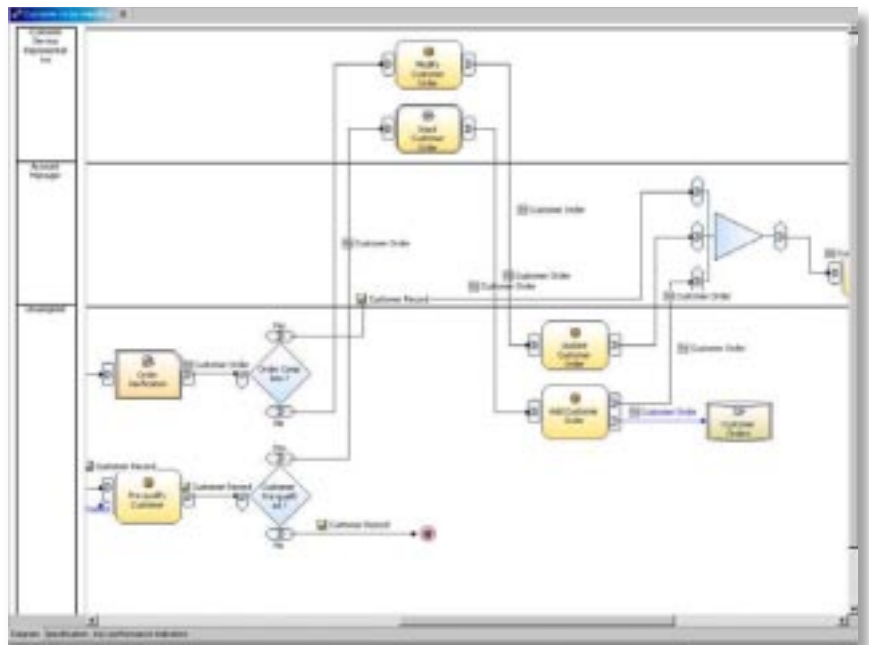


圖 3. 責任區線 (swimlane) 配置

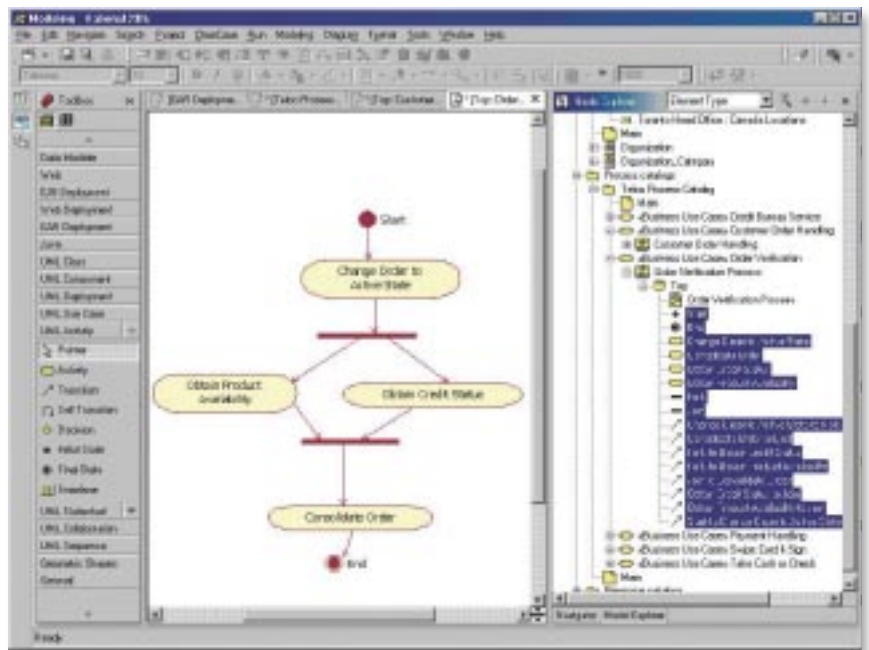


圖 4. 匯入 Rational XDE 的 UML 模型

IBM WebSphere Business Integration Modeler Advanced Edition 及 IBM WebSphere Business Integration Modeler Entry Edition 功能一覽表

功能	IBM WebSphere Business Integration Modeler Entry Edition	IBM WebSphere Business Integration Modeler Advanced Edition
使用者設定檔	基本、中級及進階	基本、中級及進階
技術模式	作業	作業、BPEL 及 FDL
團隊支援	否	是
模擬	否	是
靜態及動態分析	否	是
報告產生	是	是
查詢	是	是
基本報告範本（可用）	是	是
列印	是	是
Modeler 專案匯入與匯出	是	是
界定文字檔匯入與匯出	是	是
ADF 匯入	是	是
XSD 匯入與匯出	否	是
UML 匯出	否	是
FDL 及 BPEL 匯出	否	是
FDL 匯入	否	是

更多資訊

IBM WebSphere Business Integration Modeler 是 WebSphere 企業整合基礎架構軟體組合的元件之一。如需 WebSphere Business Integration 的詳細資訊，請造訪：

ibm.com/websphere/

如需 IBM WebSphere Business Integration Modeler 的詳細資訊及試用版下載，請造訪：

ibm.com/websphere/integration/wbimodeler

IBM WebSphere Business Integration Modeler Entry Edition 技術規格一覽表

硬體需求

- Intel® Pentium® III 1.8GHz 或以上
- 1GB RAM 或以上
- 硬碟機 (HDD) 且可用空間至少有 2GB

軟體需求

IBM Debug Tool for z/OS 需要下列其中一項授權程式：

- Microsoft® Windows® XP 或 Windows 2000，並已安裝 Service Pack 4 或更新版本
-

IBM WebSphere Business Integration Modeler Entry Edition 技術規格一覽表

硬體需求

- Pentium III 1.8 GHz 或以上
- 1GB RAM 或以上
- 硬碟機，且可用空間至少有 2GB

軟體需求

- Windows XP 或 Windows 2000，並已安裝 Service Pack 4 或更新版本
 - 要將本產品當作外掛程式來安裝並執行，則需要 IBM WebSphere Studio Application Developer, Integration Edition for Linux and Windows, Version 5.1 或更新版本
-



台灣國際商業機器股份有限公司

台北市松仁路 7 號 3 樓

市場行銷處：0800-016-888 按 1

技術諮詢熱線：0800-000-700

© Copyright IBM Corporation 2005

台灣印製

04-05

版權所有

IBM、IBM 標誌、On Demand Business 標誌、MQSeries、Rational、WebSphere 及 XDE 為 IBM 公司在美國及(或)其他國家或地區的商標。

Intel 及 Pentium 為 Intel Corporation 在美國及(或)其他國家的商標。

Microsoft、Windows 及 Windows NT 為 Microsoft Corporation 在美國及(或)其他國家的商標。

Linux 為 Linus Torvalds 在美國及(或)其他國家的商標。

Java 及所有使用 Java 的商標為 Sun Microsystems, Inc. 在美國及(或)其他國家的商標。

其他公司、產品及服務名稱，可能是第三者的商標或服務標誌。