

IBM Tivoli Storage Resource Manager for
Chargeback



快速參考手冊

版本 1 版次 1

IBM Tivoli Storage Resource Manager for
Chargeback



快速參考手冊

版本 1 版次 1

第一版 (2002 年 10 月)

除非新版中另有指示，否則此版適用於 IBM Tivoli Storage Resource Manager for Chargeback (產品號碼 5698-SRC) 的版本 1，版次 1，修訂版 0 及任何後續的版次。

請透過您地區的業務代表或分公司來訂購出版品。

© Copyright International Business Machines Corporation 2002. All rights reserved.

Tivoli Storage Resource Manager for Chargeback 快速參考手冊

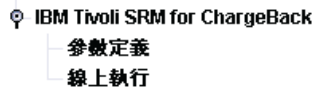
IBM Tivoli Storage Resource Manager 介面 1	監視您的儲存體 5
功能表列 1	設定發票 6
工具列 2	產生和檢視發票 9
IBM Tivoli Storage Resource Manager 的快速步驟 2	使用 Tivoli Storage Resource Manager for
啓動 IBM Tivoli Storage Resource Manager 4	Chargeback -- 摘要 11
定義群組 4	

請利用此快速參考手冊來迅速學習如何使用 Tivoli Storage Resource Manager for Chargeback 的主要功能。

IBM Tivoli Storage Resource Manager 介面

Tivoli Storage Resource Manager 的使用者介面是由兩個主要的元件組成：功能樹狀結構及內容窗格。

功能樹狀結構顯示在主視窗左邊：



您可展開 (🔑)、選取及收合 (🔒) 此樹狀結構的節點來導覽此工具的所有功能。當您第一次啓動 Tivoli Storage Resource Manager 時，功能樹狀結構一開始會展開顯示所有高階功能。您可按一下樹狀結構的元素或旁邊的鑰匙元素 (🔑) 以往下探索。

秘訣：以滑鼠右鍵按一下功能樹狀結構的項目可以顯示蹦現功能表讓您存取，以提供您在這些項目上可執行的動作。

內容窗格顯示於主視窗的右邊。



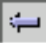





當您在功能樹狀結構中選取節點時，對應的視窗會顯示於內容窗格中。您可使用內容窗格中顯示的視窗來定義或執行「監視」工作、定義或檢視「警示」功能、選取和檢視一系列報告，並設定及產生發票。

功能表列

功能表	使用此功能表來...
檔案	儲存物件、匯出報告資料、關閉視窗、列印資料、重新整理警示，以及結束階段作業

功能表	使用此功能表來...
檢視	隱藏或顯示功能樹狀結構 (功能樹狀結構顯示在主視窗的左邊)
連線	起始階段作業的新連線
喜好設定	自訂階段作業，包括外觀和操作方式、畫面保留、登入警示顯示畫面、起始報告標籤，以及報告中度量使用情形的單位
視窗	檢視或關閉目前開啓的視窗
說明	啓動完整的線上說明系統，或檢視現行視窗的說明

工具列

按鈕	使用此按鈕來...
	於內容窗格中向後瀏覽作用中的視窗
	在內容窗格中向前瀏覽作用中的視窗
	儲存您正在編輯的物件
	列印內容窗格中目前所顯示的資料
	取消現行物件編輯階段作業中之所有變更
	停止目前的伺服器要求。在對伺服器提出要求後，且 UI 正在等待回應時，此按鈕會變成作用中。

IBM Tivoli Storage Resource Manager 的快速步驟

下列步驟說明如何開始使用 Tivoli Storage Resource Manager for Chargeback。

步驟	執行原因？	執行時間及頻率
1. 配置 Tivoli Storage Resource Manager。	根據您組織內的 SRM 標準，執行此步驟來配置 Tivoli Storage Resource Manager，包括： <ul style="list-style-type: none"> 輸入使用權密碼鎖資訊 	通常在安裝 Tivoli Storage Resource Manager 之後立即執行此步驟。之後您不必再執行此步驟，除非組織內的變更需要這麼做。
2. 瞭解您的環境。	瞭解組織內的使用者、資料及資源將有助於決定最合理及可實施的索取費用原則。於開發索取費用原則的規劃階段，這將有助於您瞭解下列事項： <ul style="list-style-type: none"> 您的環境內儲存的資料類型 資料使用情形的型樣 不同類型的使用者和使用者群組 存在於您組織內的 IT 資源 	開始使用 Tivoli Storage Resource Manager for Chargeback 之前，請先執行此步驟來規劃索取費用原則的最佳實作方式。 請繼續執行此步驟，與索取費用原則保持一致。

步驟	執行原因？	執行時間及頻率
3. 決定您要實作的索取費用原則。	<p>瞭解您要實作之索取費用原則的優缺點很重要。例如，運用 Tivoli Storage Resource Manager for Chargeback，您可以：</p> <ul style="list-style-type: none"> • 以儲存體使用情形的單位成本除以所有使用者 • 以儲存體使用情形的單位成本除以個別使用者或使用者群組 • 依資源來收費 • 依資源個別使用情形來收費 	<p>在實作索取費用原則之前，您需要決定對使用者使用 IT 資源的收費方式。隨著您愈來愈熟悉特定的索取費用原則在您組織內的運作情形之後，您就可以繼續檢閱及實作更進階的索取費用模式。</p>
4. 定義群組來代表組織內的 IT 資源。	<p>將環境內的 IT 資源組織為功能「群組」。定義「群組」讓你能將資料和資源分類成可計費的實體，進而提供誰使用哪些儲存體的資訊。這讓你能根據儲存體空間的使用情形來對特定的「群組」索取費用。</p>	<p>在您定義「監視」工作來收集儲存體資源的相關資訊之前建立「群組」。</p>
5. 決定您想要對企業中的儲存體資源收集的資訊，並定義適當的「監視」工作。	<p>決定您想要對企業內之儲存體資源收集的資訊，在協助您實作 SRM 與索取費用策略上非常重要。</p> <p>在收集作業系統和 Oracle 儲存體資源的相關資訊上，「探測」及「掃描」為您可定義的「監視」工作。這些工作所收集的資訊會反映在 Tivoli Storage Resource Manager for Chargeback 發票的資料中。</p>	<p>在決定您要收集 IT 資源的資訊類型之後，您應該為 Tivoli Storage Resource Manager 及 Tivoli Storage Resource Manager for Databases 定義「監視」工作。</p> <p>一旦您定義工作來收集資源的特定資訊之後，您就不必再重新定義此工作 (除非您要變更)--定義和排程「監視」工作是一次完成的作業。</p>
6. 決定發票中應顯示的資訊。	<p>Tivoli Storage Resource Manager for Chargeback 可讓您指定要收集資訊並索取使用費的 IT 資源。下列為可用的選項：</p> <ul style="list-style-type: none"> • 依使用者的作業系統儲存體 • 依電腦的作業系統磁碟容量 • 依使用者的 DB 儲存體使用情形 • 依表格空間的 DB 大小總計 	<p>在產生發票之前執行此步驟。</p> <p>每當您要產生發票的 IT 資源不同於先前已產生的發票時，您應該執行此步驟。</p>
7. 指定對使用 IT 資源所索取的成本。	<p>若要對使用者使用 IT 資源來索取費用，您必須決定這些資源的使用成本。Tivoli Storage Resource Manager for Chargeback 可讓您根據下列度量單位來索取使用費：</p> <ul style="list-style-type: none"> • KB • MB • GB <p>然後，您可對每一個度量單位索取固定費用，例如：</p> <ul style="list-style-type: none"> • 每 KB \$.01 • 每 MB \$1 • 每 GB \$100 	<p>在定義適當的「監視」工作之後，您應該定義想要對 IT 資源索取的成本。</p> <p>每當您要產生發票的成本結構不同於先前已產生的發票時，您應該執行此步驟。</p> <p>秘訣：因為發票中的資訊是由「監視」工作所收集，所以您應該在適當的「監視」工作執行之後產生發票 (亦即，負責收集發票資訊的「監視」工作)。</p>
8. 產生 Tivoli Storage Resource Manager for Chargeback 發票。	<p>若要檢視組織內 IT 資源的使用情形與單位成本，您必須產生發票。發票內容顯示您設定發票時已定義之資源的使用情形與單位成本。</p>	<p>在您設定發票之後且想要對組織的 IT 資源產生使用成本時，執行此步驟。</p>

啓動 IBM Tivoli Storage Resource Manager

Tivoli Storage Resource Manager 提供兩個方法來執行使用者介面：

以 Java Applet 的方式執行 Tivoli Storage Resource Manager	以應用程式的方式執行 Tivoli Storage Resource Manager
<p>以 Java Applet 的方式執行使用者介面的好處是您不必在每一個工作站上安裝 UI 元件。使用者從任何具備 Web 功能的工作站上即可存取 Applet。</p> <ol style="list-style-type: none"> 1. 啓動 Web 瀏覽器階段作業。 2. 將您的瀏覽器指向管理者已安裝 Tivoli Storage Resource Manager 的 URL。Applet 會下載至您的工作站來執行。 <p>請參閱 <i>IBM Tivoli Storage Resource Manager 安裝手冊</i>，以取得如何在 Web 伺服器中設定 Tivoli Storage Resource Manager 的相關資訊。</p>	<p>以應用程式的方式執行 Tivoli Storage Resource Manager 的好處是執行速度很快，因為使用者不必下載任何 Applet。</p> <ol style="list-style-type: none"> 1. 在需要的工作站上安裝 UI 元件。 2. 透過桌面捷徑或開始功能表來執行 UI。

定義群組

一個群組代表一組您可以執行「監視」工作的使用者定義物件。在實施您的索取費用系統時，建議您將組織內的 IT 資源分類為功能群組。這可讓您將資料和資源分類成可計費的實體，進而提供誰使用哪些儲存體的資訊。這可讓您根據儲存體空間的使用情形來對特定的群組索取費用。

群組	為何使用此群組？	範例
電腦群組 <i>(Tivoli Storage Resource Manager、Tivoli Storage Resource Manager for Databases)</i>	<p>在「監視」工作中併入「電腦群組」，在彼此相關或共同屬於一個群組的電腦上收集作業系統與 DBMS 儲存體統計值，例如，屬於一個部門、位置、區域等等。</p> <p>一台電腦僅能屬於一個「電腦群組」。</p>	<p>電腦群組範例：</p> <p>銷售、會計、開發、IT</p>
使用者群組 <i>(Tivoli Storage Resource Manager、Tivoli Storage Resource Manager for Databases)</i>	<p>在「配額」中併入「使用者群組」，監視彼此相關或共同屬於一個群組的使用者，例如，屬於一個部門、位置、區域等等。</p> <p>一位使用者僅能屬於一個「使用者群組」。</p>	<p>使用者群組範例： 管理者、程式開發者、行銷職員、HR 職員</p>
作業系統使用者群組 <i>(Tivoli Storage Resource Manager)</i>	<p>在「配額」中併入「作業系統使用者群組」來監視作業系統內合併為一組的使用者。</p>	
資料庫-表格空間群組 <i>(Tivoli Storage Resource Manager for Databases)</i>	<p>在「監視」工作中併入「資料庫-表格空間群組」來監視橫跨多個實例的整個資料庫或表格空間。</p> <p>一個資料庫/表格空間僅能屬於一個「資料庫-表格空間群組」。</p>	<p>表格空間群組範例： 系統表格空間、系統資料庫、特定應用程式或多個應用程式相關的資料庫/表格空間等等。</p>

建立群組

動作	結果
1. 展開 Tivoli Storage Resource Manager 或 Tivoli Storage Resource Manager for Databases 功能樹狀結構的 監視 節點。	展開功能樹狀結構以顯示 群組 節點內的物件。
2. 展開功能樹狀結構的 群組 節點。	展開功能樹狀結構以顯示 群組 節點內的群組類型。
3. 以滑鼠右鍵按一下您要建立的群組類型。	即會出現 蹦現 功能表。
4. 從 蹦現 功能表中選取 新增群組 。	內容窗格顯示一個視窗，可以定義群組。
5. 在內容窗格中，定義群組的相關資訊。	
6. 儲存群組定義。	群組會儲存到儲存庫。您現在將可對此群組執行「監視」工作。

監視您的儲存體

在您對組織內的 IT 資源索取使用費用之前，您必須先收集這些 IT 資源的相關統計值。視您要索取費用的資源而定，請使用下列工具：

- **Tivoli Storage Resource Manager**。使用 Tivoli Storage Resource Manager 在作業系統層次上針對索取費用的用途來收集資源的統計值，包括電腦、硬碟及使用情形的統計值，以及儲存體用量的使用情形與趨勢。
- **Tivoli Storage Resource Manager for Databases**。使用 Tivoli Storage Resource Manager for Databases 針對索取費用的用途來收集 DBMS 資源的統計值，包括實例、資料庫、表格空間、表格的統計值，以及 DBMS 儲存體用量的使用情形與趨勢。

使用 Tivoli Storage Resource Manager

使用 Tivoli Storage Resource Manager 來收集儲存體統計值，這些是 Tivoli Storage Resource Manager for Chargeback 為環境內的使用者與電腦產生發票所需的統計值。

工作名稱	此工作有何用途？	此工作收集哪些統計值？
探測	收集企業中儲存體資產的詳細統計值，例如，電腦、磁碟控制器、硬碟，及檔案系統。	依電腦的作業系統磁碟容量
掃描	收集實際儲存體用量的使用情形和趨勢的統計值。	依使用者的作業系統儲存體使用情形

定義探測或掃描工作:

動作	結果
1. 展開功能樹狀結構的 監視 節點。	展開功能樹狀結構以顯示「監視」節點內可排程的工作。
2. 以滑鼠右鍵按一下 探測 或 掃描 節點。	即會出現 蹦現 功能表。此 蹦現 功能表顯示的項目會根據您建立的工作類型而變動。
3. 從 蹦現 功能表中選取 新增探測 或 新增掃描 。	內容窗格顯示一個視窗，可定義工作。
4. 在內容窗格中定義「探測」或「掃描」的相關資訊。	用來定義或編輯工作的視窗包含不同標籤，視工作類型而定(探測或掃描)。
5. 儲存工作定義。	工作儲存到儲存庫，依排程來執行。

您可對哪些項目執行「監視」工作？：

工作	電腦 / 電腦群組	檔案系統 / 檔案系統群組	目錄群組
探測	✓		
掃描	✓	✓	✓

使用 Tivoli Storage Resource Manager for Databases

使用 Tivoli Storage Resource Manager for Databases 來收集儲存體統計值，這些是 Tivoli Storage Resource Manager for Chargeback 為 RDBMS 使用者與資料庫/表格空間擁有者產生發票所需的統計值。

工作名稱	此工作有何用途？	此工作收集哪些統計值？
探測	針對企業中的 DBMS 資產收集詳細統計值，例如，實例、資料庫、表格空間、裝置、資料檔、片段、控制檔、重做日誌、以及保存日誌目錄。	依表格資料庫-表格空間的大小總計
掃描	對於 Oracle 內實際儲存體用量的使用情形與趨勢，收集相關的統計值。「掃描」工作提供使用報告及配額分析的所有資料，執行 Tivoli Storage Resource Manager for Databases 的大部份工作。 對於環境內的「實例」、資料庫、表格空間、表格及使用者，「掃描」有助於收集大量的儲存體資訊。	依資料庫使用者的儲存體使用情形

定義探測或掃描工作：

動作	結果
1. 展開功能樹狀結構的 監視 節點。	展開功能樹狀結構以顯示「監視」節點內可排程的工作。
2. 以滑鼠右鍵按一下 探測 或 掃描 節點。	即會出現蹦現功能表。此蹦現功能表顯示的項目會根據您建立的工作類型而變動。
3. 從蹦現功能表中選取 新增探測 或 新增掃描 。	內容窗格顯示一個視窗，可以定義工作。
4. 在內容窗格中定義「探測」或「掃描」的相關資訊。	用來定義或編輯工作的視窗包含不同標籤，視工作類型而定(探測或掃描)。
5. 儲存工作定義。	工作儲存到儲存庫，並將依排程來執行。

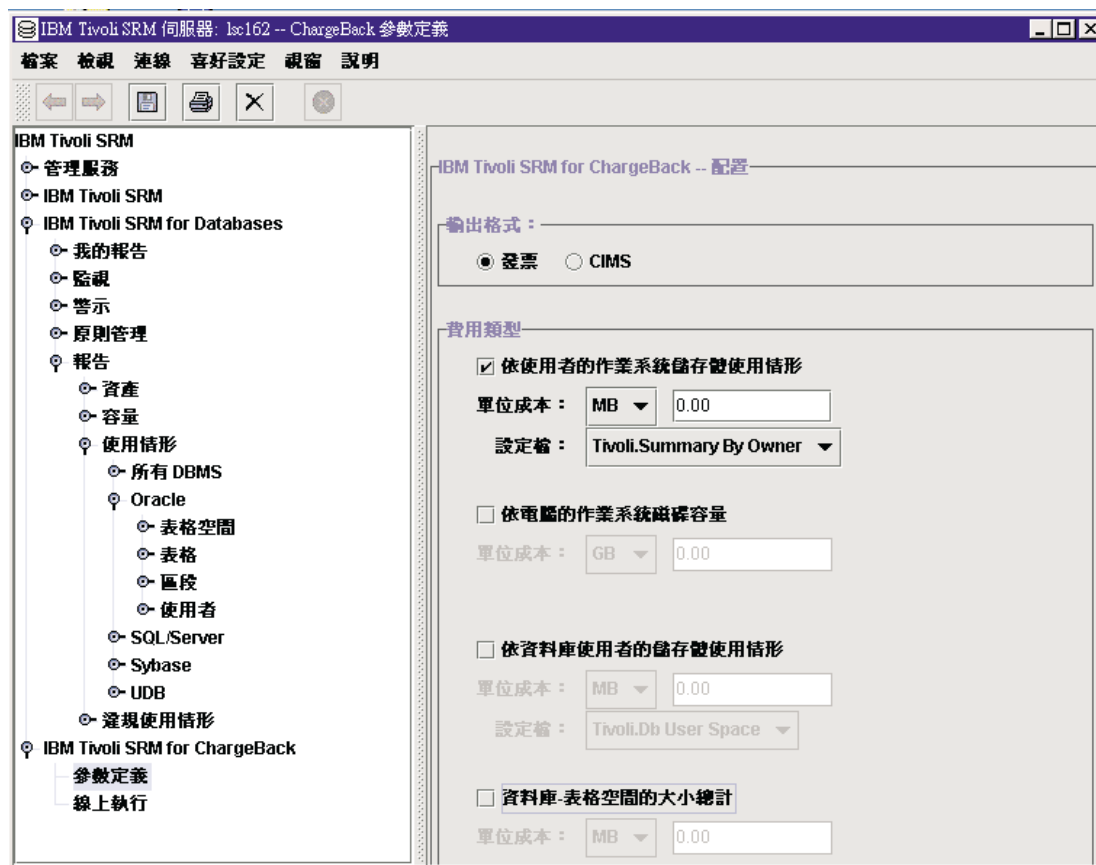
您可對哪些項目執行「監視」工作？：

工作	電腦 / 電腦群組	表格 / 群組	表格空間 / 表格空間群組	資料庫 / 資料庫群組	實例
探測	✓				✓
掃描	✓	✓	✓	✓	✓

設定發票

若要使用 Tivoli Storage Resource Manager for Chargeback 設定發票，只要存取「Chargeback 參數定義」視窗即可。

動作	結果
1. 展開功能樹狀結構中的 IBM Tivoli SRM for Chargeback 節點。	展開樹狀結構以顯示 Tivoli Storage Resource Manager for Chargeback 的子節點。
2. 選取 參數定義 子節點。	畫面上會顯示「參數定義」視窗。此視窗讓您能 <ul style="list-style-type: none"> 指定發票的輸出格式 選取發票的索取費用類型及每單位資源成本



若要在「參數定義」視窗上設定發票：

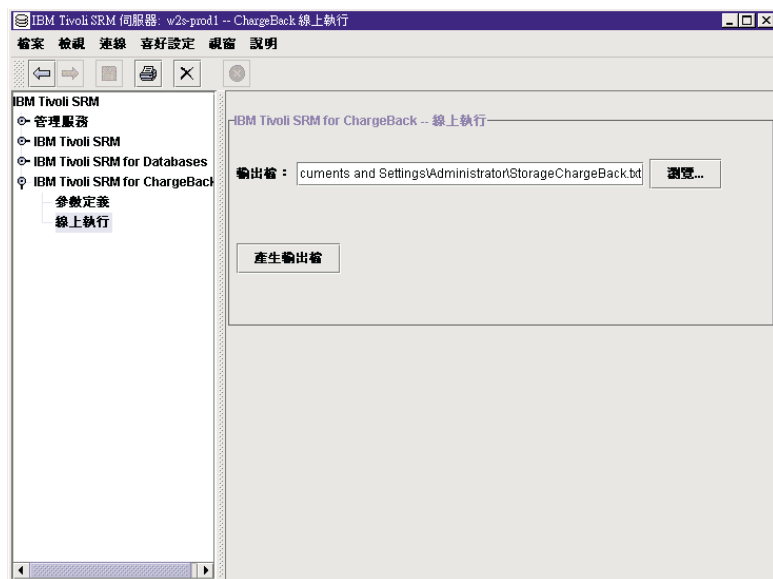
動作	關於此動作
1. 選取發票的輸出格式類型。	一張發票有兩種輸出格式可以選擇： <ul style="list-style-type: none"> 發票。選取此選項來產生預設格式的輸出。您可使用任何標準文字編輯器來檢視此輸出。 CIMS。選取此選項以產生可匯出至 CIMS 的輸出格式。請使用適當的 CIMS 工具來檢視此格式。

動作	關於此動作
2. 選取您要併入於發票中的資訊。	<p>選取下列任何或全部選項來併入在發票中：</p> <ul style="list-style-type: none"> • 依使用者的作業系統儲存體使用情形 選取此選項向使用者和使用者群組索取他們使用作業系統儲存體資源的費用。選取此選項時，下列資訊會出現在產生的發票中： <ul style="list-style-type: none"> – 使用者群組所耗用的空間總數及使用成本 – 環境中每一位使用者所耗用的空間總數及向每一個使用者索取的成本 • 依電腦的作業系統磁碟容量 選取此選項，依電腦和電腦群組上使用的儲存體空間來索取使用成本。選取此選項時，下列資訊會出現在產生的發票中： <ul style="list-style-type: none"> – 電腦群組所耗用的空間總數及使用成本 – 環境中每一個電腦所耗用的空間總數及使用成本 • 依資料庫使用者的儲存體使用情形 選取此選項向使用者和使用者群組索取他們使用 DBMS 儲存體資源的費用。選取此選項時，下列資訊會出現在產生的發票中： <ul style="list-style-type: none"> – DBMS 使用者群組所耗用的空間總數及使用成本 – 環境中每一個 DBMS 使用者所耗用的空間總數及向每一個使用者索取的成本 • 資料庫-表格空間的大小總計。 選取此選項，根據表格空間、表格群組、資料庫或資料庫群組上使用的儲存體空間來索取使用成本。選取此選項時，下列資訊會出現在產生的發票中： <ul style="list-style-type: none"> – 表格空間群組或資料庫群組所耗用的空間總數及使用成本 – 環境中每一個表格空間或資料庫所耗用的空間總數及使用成本
3. 決定特定資源使用情形所需索取的成本。	<p>在選擇發票中要併入的資訊之後，您必須決定對此發票中的資源要索取的成本。</p> <ul style="list-style-type: none"> • 每單位成本。 從此下拉清單中選取您要索取費用的度量單位。有效的選項包括 KB、MB 及 GB。 • 文字框。 從每單位成本下拉清單中選取度量單位之後，請於右邊文字框中輸入此度量單位的索取費用數值。 <p>例如，若您對每 MB 儲存體索取 \$1.00，請選取 MB 作為度量單位，並輸入 1 作為每 MB 的成本。</p>
4. 對於依使用者的作業系統儲存體使用情形與依使用者的 DB 儲存體使用情形選項，請從設定檔下拉清單中選取「設定檔」。	<p>使用「設定檔」來：</p> <ul style="list-style-type: none"> • 明確地指定為發票收集的統計資訊 • 微調和控制要為「設定檔」檢查哪些檔案 <p>對於使用者在作業系統與 DBMS 資源上的儲存體用量，當設定索取費用的發票時，請選取您在「掃描」工作中使用的「設定檔」。</p> <p>您在「掃描」工作中使用的「設定檔」決定收集哪些統計值及其關聯性如何。這又進一步決定發票中包含的資訊。</p>
5. 按一下  來儲存發票定義。	<p>您一次僅可儲存一個發票定義。除了「參數定義」視窗上顯示的發票之外，若您要另外產生不同發票，請重複步驟 1-5。</p>
6. 請繼續下一節第 9 頁的『產生和檢視發票』。	<p>下一節說明如何在「參數定義」視窗上設定發票之後檢視和產生發票。</p>

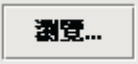

產生和檢視發票

若要使用 Tivoli Storage Resource Manager for Chargeback 來產生發票，請在「參數定義」視窗上指定選項之後存取「線上執行」視窗。

動作	結果
1. 展開功能樹狀結構中的 IBM Tivoli SRM for Chargeback 節點。	展開樹狀結構以顯示 Tivoli Storage Resource Manager for Chargeback 的子節點。
2. 選取 線上執行 子節點。	畫面上會顯示「線上執行」視窗。



若要在「參數定義」視窗上設定發票：

動作	關於此動作
1. 在 輸出檔 ：欄位中指出產生發票檔案的位置。	輸入要由 Tivoli Storage Resource Manager for Chargeback 產生之發票檔案的完整路徑名稱。按一下 
2. 按一下 	來選取目錄，作為要由 Tivoli Storage Resource Manager for Chargeback 來產生發票檔的位置。
來產生發票。	
3. 若要檢視發票，請啟動文字編輯器或文書處理程式。	一旦產生發票之後，您可透過任何文字編輯器或文書處理程式檢視該發票。若您選擇 CIMS 作為輸出格式，請使用 CIMS 應用程式檢視發票。
4. 從您在「線上執行」視窗的 輸出檔 ：欄位中指定的位置上開啓發票。	

發票範例

依使用者的作業系統儲存體使用情形：

依使用者的作業系統儲存體使用情形

單位成本： MB ▼ 0.00

設定檔： Tivoli.Summary By Owner ▼

IBM Tivoli SRM for Chargeback
使用者使用情形發票

ntadmin.Administrators — 要素取儲存體使用費用的使用者群組名稱。

名稱	空間 (MB)	成本 0.0185/NB
adm	5	0.09
Adminstrators	195,762	3,621.60
ntadmin	1	0.02
root	7,230	133.90
sys	1	0.02
SYSTEM	192	3.55
webadmin	0	0.00
群組總數	203,199	3,759.18

群組內「使用者」的 ID。

群組的儲存體使用總數和此儲存體使用情形的總成本。

ntadmin.Developers

名稱	空間 (MB)	成本 0.0185/NB
edm	578	10.69
joedev	1	0.02
justinb	1,736	32.12
scott	146	2.74
snc	1	0.02
群組總數	2,464	45.59

群組使用的儲存體空間總數。 對群組使用儲存體而索取的總成本。

此直欄顯示使用者空間使用總數。

此直欄顯示每 MB 使用空間的成本和每一個使用者/群組的總成本。

依資料庫使用者的儲存體使用情形:

依資料庫使用者的儲存體使用情形

單位成本: MB ▾ 0.00

設定檔: Tivoli.Db User Space ▾

IBM Tivoli SRM for Chargeback
使用者使用情形發票

IBM.Default User Group — 要索取儲存體使用費用的使用者群組名稱。

名稱	空間 (MB)	成本 0.0185/MB
APP1	35	6.47
APP2	250	46.25
SYSTEM	8	1.48
群組總數	293	54.20

使用者使用情形發票

執行總數

群組的儲存體使用總數和此儲存體使用情形的總成本。

293 MB

群組使用的儲存體空間總數。

54.20

對群組使用儲存體而索取的總成本。

3

此直欄顯示使用者的空間使用總數。

每 MB 使用空間的成本和每一個擁有者/群組的總成本。

群組內擁有者的名稱

使用 Tivoli Storage Resource Manager for Chargeback -- 摘要

步驟	如何做?	使用...
1. 配置 Tivoli Storage Resource Manager。	<ul style="list-style-type: none"> 管理服務 服務 代理站 配置 	<ul style="list-style-type: none"> 服務節點，檢視及控制「伺服器」元件上執行的服務。 代理站節點，檢視及控制環境中受監視機器上執行的「代理站」元件。 配置節點，微調設定來控制各種作業性質。
2. 瞭解您的環境。	使用組織內的機制來瞭解您要索取使用成本的使用者、資料及資源。此有助於您決定最合理且可實施的索取費用原則。	

步驟	如何做？	使用...
3. 決定您要實作的索取費用原則。	使用步驟 2 所收集的資訊來決定如何實作儲存體索取費用原則： <ul style="list-style-type: none"> • 以儲存體使用情形的費用除以所有使用者 • 以儲存體使用情形的費用除以個別使用者或使用者群組 • 依資源來收費 • 依資源個別使用情形來收費 	
4. 定義群組來代表組織內的 IT 資源。		「群組」來代表相關的 IT 資源集，您可對這些資源執行「監視」工作與「配額」，並產生索取費用發票。
5. 決定您要對儲存體資源收集哪些資訊並定義「監視」工作。		Tivoli storage Resource Manager 可定義： <ul style="list-style-type: none"> • 探測，識別硬體資產 • 掃描，收集硬體/儲存體資產的詳細統計值 • 設定檔，進一步自訂您要透過「掃描」來收集的統計值
6. 決定發票中應該顯示的資訊。	使用情形： 	參數定義節點來指定要收集資訊的 IT 資源，並依下列原則來索取費用： <ul style="list-style-type: none"> • 依使用者的作業系統儲存體 • 依電腦的作業系統磁碟容量 • 依資料庫使用者的儲存體使用情形 • 依資料庫-表格空間的大小總計
7. 指定對使用 IT 資源所索取的成本。		參數定義節點來決定儲存體資源的使用成本。您可依下列單位來索取使用費： <ul style="list-style-type: none"> • 成本/KB • 成本/MB • 成本/GB
8. 產生發票。		線上執行節點可產生發票。發票內容顯示已為發票定義之資源的使用情形及成本。

讀者意見表

為使本書盡善盡美，本公司極需您寶貴的意見；懇請您使用過後，撥冗填寫下表，惠予指教。

請於下表適當空格內，填入記號（√）；我們會在下一版中，作適當修訂，謝謝您的合作！

評估項目	評估意見	備註
正確性	內容說明與實際程序是否符合	<input type="checkbox"/> 是 <input type="checkbox"/> 否
	參考書目是否正確	<input type="checkbox"/> 是 <input type="checkbox"/> 否
一致性	文句用語及風格，前後是否一致	<input type="checkbox"/> 是 <input type="checkbox"/> 否
	實際畫面訊息與本書所提之畫面訊息是否一致	<input type="checkbox"/> 是 <input type="checkbox"/> 否
完整性	是否遺漏您想知道的項目	<input type="checkbox"/> 是 <input type="checkbox"/> 否
	字句、章節是否有遺漏	<input type="checkbox"/> 是 <input type="checkbox"/> 否
術語使用	術語之使用是否恰當	<input type="checkbox"/> 是 <input type="checkbox"/> 否
	術語之使用，前後是否一致	<input type="checkbox"/> 是 <input type="checkbox"/> 否
可讀性	文句用語是否通順	<input type="checkbox"/> 是 <input type="checkbox"/> 否
	有否不知所云之處	<input type="checkbox"/> 是 <input type="checkbox"/> 否
內容說明	內容說明是否詳盡	<input type="checkbox"/> 是 <input type="checkbox"/> 否
	例題說明是否詳盡	<input type="checkbox"/> 是 <input type="checkbox"/> 否
排版方式	本書的形狀大小，版面安排是否方便使用	<input type="checkbox"/> 是 <input type="checkbox"/> 否
	字體大小，顏色編排，是否有助於閱讀	<input type="checkbox"/> 是 <input type="checkbox"/> 否
目錄索引	目錄內容之編排，是否便於查考	<input type="checkbox"/> 是 <input type="checkbox"/> 否
	索引語錄之排定，是否便於查考	<input type="checkbox"/> 是 <input type="checkbox"/> 否
	※評估意見為 "否" 者，請於備註欄說明。	

其他：(篇幅不夠時，請另紙說明。)

上述改正意見，一經採用，本公司有合法之使用及發佈權利，特此聲明。
註：您也可將寶貴的意見以電子郵件寄至 NLSC01@tw.ibm.com，謝謝。

IBM Tivoli Storage Resource Manager for Chargeback

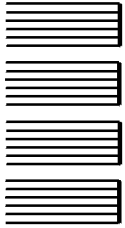
GC40-1199-00

快速參考手冊
版本 1 版次 1

折疊線

110 台北市基隆路一段二百零六號

臺灣國際商業機器股份有限公司
大中華研發中心 軟體國際部 啟



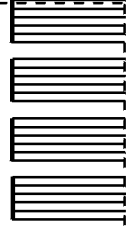
廣告回信
台灣地區郵政管理局
登記
北台字第 0587 號

(免貼郵票)

寄件人 姓名：
地址：

寄

折疊線





程式號碼: 5698-SRC

Printed in Australia

GC40-1199-00

