

IBM Tivoli Remote Control



# 版本注意事項

版本 3.8



IBM Tivoli Remote Control



# 版本注意事項

版本 3.8

**附註**

使用本資訊及其所支援產品之前，請先閱讀第 21 頁的『商標與注意事項』內的資訊。

**第一版 (2002 年 12 月)**

在新版本有所指示之前，本版適用於 IBM Tivoli Remote Control 版本 3.8 (產品號碼 5724-C21) 及所有後續版次和修改。

**© Copyright International Business Machines Corporation 1996, 2002. All rights reserved.**

---

## 目錄

前言	v	硬體需求	8
聯絡客戶支援中心	v	軟體需求	9
本書使用慣例	v	Windows 端點上的使用者許可權基本需求	10
IBM Tivoli Remote Control 檔案庫	v	升級為 IBM Tivoli Remote Control，版本 3.8	11
必備出版品	vi	<b>第 3 章 軟體限制、問題及暫行解決方法</b>	<b>13</b>
相關出版品	vi	軟體限制	13
線上存取出版品	vi	軟體問題及暫行解決方法	14
<b>第 1 章 關於本版次</b>	<b>1</b>	<b>第 4 章 說明文件注意事項</b>	<b>17</b>
新功能	1	說明文件問題及修正	17
本版次內含的修補程式	1	交談線上說明	17
已修正的缺陷	1	檔案傳送線上說明	17
互運性	5	<b>第 5 章 國際化注意事項</b>	<b>19</b>
遠端遙控及重新開機動作	5	軟體限制、問題及暫行解決方法	19
檔案傳送及交談動作	5	<b>商標與注意事項</b>	<b>21</b>
<b>第 2 章 安裝及升級注意事項</b>	<b>7</b>	商標	22
支援的作業系統	7		
元件安裝基本需求	8		



---

## 前言

IBM® Tivoli® Remote Control 版本 3.8 可協助您管理網路上亦受防火牆保護的遠端工作站。您可在中央位置使用本產品來控制鍵盤及滑鼠輸入，並監視遠端工作站的顯示畫面輸出。當允許遠端使用者維護系統的控制時，您可以監視遠端工作站。您還可將工作站重新開機、傳送檔案，以及交談。

這些版本注意事項是關於本產品的最新資訊。請在安裝或使用本產品之前詳細檢閱這些注意事項。

---

## 聯絡客戶支援中心

如對任何 Tivoli 產品有問題，可聯絡下列網站上的「客戶支援中心」：

<http://www.ibm.com/software/support>

從這個網站，您可選取 **IBM 軟體支援中心手冊** 鏈結。本文件提供如何聯絡「客戶支援中心」的詳細資訊 (視問題嚴重性)，並包含下列資訊：

- 註冊及合適性。
- 電話號碼及電子郵件位址 (視您所在國家而定)。
- 聯絡支援之前應該蒐集的資訊。

---

## 本書使用慣例

本書針對特殊術語和動作，以及依作業系統不同的指令和路徑使用數個慣例。

**粗體** 小寫及大小寫混合指令、指令選項，以及出現在文字內的旗標，會以這樣的粗體類型顯示。

圖形式使用者介面元素 (視窗及對話框標題除外) 及按鍵名稱也會以這樣的粗體類型顯示。

*斜體* 變數、必須提供的值、新術語，以及強調的字句，會以這樣的斜體 類型顯示。

**等寬** 分隔線上的指令、指令選項及旗標，以及程式碼範例、輸出及訊息文字，會以這樣的等寬類型顯示。

Java™ 方法和類別名稱，以及 HTML 標籤也會以這樣的等寬類型顯示。

---

## IBM Tivoli Remote Control 檔案庫

下列文件可在 *IBM Tivoli Remote Control* 檔案庫取得：

- *IBM Tivoli Remote Control: 使用手冊*，SC40-1184  
提供 Tivoli Remote Control 有關概念及如何安裝與使用的說明。
- *IBM Tivoli Remote Control: 訊息及程式碼*，SC40-1118  
提供 Tivoli Remote Control 訊息的相關資訊。

- *IBM Tivoli Remote Control: 版本注意事項*，SC40-1185  
提供 Tivoli Remote Control 最新的相關資訊，並在產品及其說明文件內列出已修正與開啓的缺陷明細。
- *IBM Tivoli Remote Control: 請先讀我*，SC40-1186  
提供 Tivoli Remote Control CD-ROM 內容的相關資訊。

---

## 必備出版品

若要能夠有效地使用本書中的資訊，您必須具備某些必備知識，其可自下列書籍內取得：

- *Tivoli Management Framework: Firewall Security Toolbox 使用手冊*，GC40-1131  
提供管理受防火牆保護之 Tivoli 網路 (沒有安全性危害) 的解決方案。
- *Tivoli Management Framework: 使用手冊*，GC40-0857  
提供從 Tivoli 桌面或指令行管理 Tivoli 環境的詳細資訊及程序。
- *Tivoli Enterprise Console: 使用手冊*，GC40-0576  
提供以 Tivoli Enterprise Console® 整合網路、系統、資料庫及應用程式管理的詳細資訊。

---

## 相關出版品

*Tivoli Glossary* 包括了許多與 Tivoli 軟體相關技術術語的定義。*Tivoli Glossary* 可在下列網站取得 (僅限英文)：

<http://www.tivoli.com/support/documents/glossary/termsm03.htm>

---

## 線上存取出版品

產品檔案庫內的出版品以 PDF 格式內含在產品 CD 中。若要使用 Web 瀏覽器存取出版品，請開啓產品說明文件 CD 內的 `infocenter.htm` 檔。

當 IBM 發佈一或多個線上或印刷本出版品的更新版時，也會在 Tivoli Information Center 公佈。您可從下列「Tivoli 客戶支援中心」網站，存取 Tivoli Information Center 內已更新的出版品：

<http://www.tivoli.com/support/documents/>

Tivoli Information Center 內含產品庫內各書籍 PDF 及 (或) HTML 格式的最新版本。亦有部份產品的翻譯文件。

**註：** 您若不是以 Letter 大小尺寸的紙張列印 PDF 文件，請選取 Adobe Acrobat Print 對話框的 **Fit to pag** 勾選框 (按一下 **File --> Print**)，以確定可在您所使用的紙張上列印出 Letter 大小頁面的完整尺寸。



---

## 第 1 章 關於本版次

本章說明本版次的 IBM® Tivoli® Remote Control 版本 3.8。其包括下列各節：

- 第 1 頁的『新功能』
- 第 1 頁的『本版次內含的修補程式』
- 第 1 頁的『已修正的缺陷』
- 第 5 頁的『互運性』

---

### 新功能

使用 Tivoli Remote Control 版本 3.8，您可以：

- 在階段作業期間，將控制站及目標站間交換的所有資訊加密。這對交談階段作業無效。
- 跨越防火牆執行安全階段作業。這對交談階段作業無效。
- 記載及追蹤大部份的 Remote Control 作業。
- 使用較有用的 Web 介面
- 在 Linux 平台上執行 Tivoli Remote Control Server 及 Remote Control proxy 元件。
- 增進審核功能。
- 使用繁體中文版的 Tivoli Remote Control。
- 利用 NAT 功能。
- 增進效能。
- 使用 **wrcuninstep** 指令解除安裝控制站及目標站。

---

### 本版次內含的修補程式

本節列出 Tivoli Remote Control 版本 3.7.1 已納入 IBM Tivoli Remote Control 版本 3.8 的修補程式：

3.7.1-RCL-0001	3.7.1-RCL-0007
3.7.1-RCL-0002	3.7.1-RCL-0008
3.7.1-RCL-0003	3.7.1-RCL-0009
3.7.1-RCL-0004	3.7.1-RCL-0010
3.7.1-RCL-0005	3.7.1-RCL-0011
3.7.1-RCL-0006	3.7.1-RCL-0012

---

### 已修正的缺陷

本節包含 IBM Tivoli Remote Control 版本 3.8 已修正缺陷的說明：

- APAR IY15471：當載入目標站清單時，Tivoli Remote Control Web 介面並未載入 rc\_def\_polfilter\_mode 原則方法值。

- APAR IY17393：在遠端遙控階段作業期間，若同步按下滑鼠左右鍵將反白文字貼入 Hummingbird® Exceed XTERM 視窗，在該階段作業結束之後將無法重複此項作業。
- APAR IY17905：在 Windows NT® 及 Windows® 2000 控制站上，若從 Remote Control 視窗功能表選取將點陣圖另存新檔，並在「儲存為 Explorer」畫面內建立新的資料夾，它要在強行重新整理對話框內容後才會顯示。
- APAR IY19296：當想要從某區域 (為 Tivoli Management Framework 版本 3.7.x 層級，且已安裝「法文支援」) 將 Tivoli Remote Control 安裝到端點上時，**wrcin角度** 指令可能會失敗並引發無效的解譯器錯誤訊息。
- APAR IY19465：當使用遠端遙控階段作業將 Tivoli Remote Control 安裝至目標站時，Remote Control 伺服器會在 Tivoli Framework Notice Board 記載一項訊息，但與控制站上顯示給使用者的訊息內容不一致。
- APAR IY19970：若在遠端遙控階段作業期間解除鎖定目標站，而該階段作業又不預期地結束，Remote Control 會強行登出目標站系統。
- APAR IY20142：當使用 **wrcmdp** 指令在 OS/2® 機器上執行指令時，最後輸出行會顯示兩次。
- APAR IY20426：在 Tivoli Remote Control 階段作業期間，輸入目標站 Win-OS/2 視窗內的按鍵組合可能會處理得很慢。
- APAR IY20447：當您使用 Remote Control Gateway 嘗試建立 Tivoli Remote Control 階段作業時，**pcgateway** 程序可能會導致 100% 的 CPU 使用情形。
- APAR IY20736：當想要從某區域 (為 Tivoli Management Framework 版本 3.7.x 層級，且已安裝「日文支援」) 將 Tivoli Remote Control 安裝到端點上時，**wrcin角度** 指令可能會失敗並引發無效的解譯器錯誤訊息。
- APAR IY22355：若在 OS/2 目標站上使用 **wrcmdp** 指令來執行指令，而該指令要求輸入，在執行任何其他指令之前，您必須重新啟動該端點。
- APAR IY22977：您若已在 **rc\_def\_targets** 原則方法內定義一長列的目標站，則要花費長時間來啟動 Tivoli Remote Control 圖形式使用者介面。而 **pcremote** 程序也可能花費整個 CPU 時間。
- APAR IY24764：您若按下 IBM Thinkpad (A2x、T2x，或 X2x 系列，使用 Windows 2000) 上的功能 (Fn) 鍵，而目標站程式碼才安裝好，可能會發生「藍色螢幕 (當機)」。
- APAR IY25031：使用 Tivoli Remote Control 登入或解除鎖定遠端的 Windows NT 或 Windows 2000 機器，可能花費很長時間。
- APAR IY25114：若從 Remote Control 視窗選取 **Send system keys → IME hot key** 項目，則日文目標站上的 **EQNRCMAI.EXE** 可能會發生異常。
- APAR IY25216：使用 **wrcmdp** 指令來顯示大量資料時，其報告可能被截斷。
- APAR IY25222：在遠端遙控階段作業期間，若開啓目標站的「新增印表機」對話框，控制站及目標站上所顯示的視窗內容可能損毀。
- APAR IY25351：Tivoli Remote Control 階段作業在限制模式內啓動，即使只有 Tivoli Remote Control Text Grabber (**TGRAB.SYS**) 裝置未正常執行也一樣。
- APAR IY25752：若從主機名稱相同於另一端點機器之端點標籤的機器開啓 Tivoli 桌面時，Remote Control 視窗可能會出現在錯誤的端點上。
- APAR IY25755：在 Windows NT 及 2000 控制站上，**TRCWTS.EXE** 無法開啓 Windows Terminal Server 支援的 Tivoli Remote Control 網頁，當端點機器的登錄值 **HKEY\_LOCAL\_MACHINE\SYSTEM\CurrentControlSet\Services\lcf\ImagePath\ImagePath**

沒有雙引號括住時。

- APAR IY25903：在 \$PATH 環境變數所列任何目錄內找不到 PSAPI.DLL 模組的 Windows NT 4.0 機器上，「Tivoli Remote Control 目標站」可能無法啟動。
- APAR IY26033：若藉由將 rc\_def\_define 原則方法設定為 UncheckedList 來自訂 Tivoli Remote Control Web 介面，而 rc\_def\_uncheckedlist 原則方法包含擷取目標站的指令，將顯示空白的目標站下拉清單。
- APAR IY26957：法文版 Windows 98 控制站機器無法正確處理數字鍵台上的除號字元 ('/'). 而控制站也無法將除號字元傳送到目標站。
- APAR IY26993：在 Tivoli Remote Control 階段作業期間，在已安裝「國家語言」支援的系統上，「無活動逾時」面板也可能顯示英文訊息。
- APAR IY27874：若要使用 Tivoli 桌面來建立或刪除 Remote Control Tool，則 Tivoli Remote Control 需求不一致的管理角色。
- APAR IY28219：當作用狀態中的 Tivoli Remote Control 階段作業，因網路逾時或連線問題而關閉時，目標工作站可能會關機。
- APAR IY28349：您若在目標工作站上使用 Lotus Notes®，且已設定 Color Palette 為 32768 色，目標工作站的滑鼠及鍵盤可能無法作用。
- APAR IY28742：在遠端遙控階段作業期間，您若將 **Color reduction** 設定為 16，控制站可能會顯示分散的黑點。
- APAR IY28833：當 Tivoli 管理區內沒有定義的閘道時，Tivoli Remote Control 解除安裝 Script (RCALI-R.sh) 會停滯。
- APAR IY28855：已安裝 Remote Control 3.7.1 目標之工作站上的 ATI HotKey Poller 服務可能無法啟動。
- APAR IY29126：搭配其他使用系統連結鈎的應用程式，IBM Tivoli Remote Control (目標站) 對話框可能無法正常運作。
- APAR IY29207：在 Windows NT、Windows 2000 及 Windows XP 目標站上，Tivoli Remote Control Keyboard Filter Driver 的安裝可能會失敗，若「安全性許可權」設定為 Window Registry。若失敗，則會出現下列訊息：  
Cannot install/update binaries on target host
- APAR IY29227：Tivoli Remote Control 不支援 Windows XP 目標站。
- APAR IY29742：在有 Appian Gemini 或 Jeronimo 視訊卡的目標工作站上，您可能被迫在 VGA 模式內啟動。
- APAR IY29743：在 Windows 平台上，「系統預設國別設定」若設定為土耳其文，則交談階段作業可能無法啟動。
- APAR IY29757：在作用中遠端遙控階段作業期間，若按下 <Alt><T> 組合鍵，背景上可能會出現「Tivoli Remote Control 目標站」對話框。
- APAR IY29765：在 Windows 平台上，於遠端遙控階段作業期間，若將鍵盤模式設定為本端，則鍵順序 <Alt><F4>、F10 及任何快速鍵皆不作用。
- APAR IY30100：當目標站作業系統 PATH 變數大於 512 位元組時，Remote Control 目標站可能無法在 Windows 98 上啟動。若失敗，則會出現下列訊息：  
Operation 'Remote Control' failed on the target host
- APAR IY30252：EQNRCMAI.EXE 的多個實例可能同時於目標站上啟動，造成機器停滯。

- APAR IY30295：當安裝程序企圖在 EQNMIRDD 登錄機碼下建立登錄值時，EQNMIRDD.SYS 裝置驅動程式安裝可能會失敗。
- APAR IY30316：目標工作站上的 Color Palette 若設定為 32768 色，則機器只會在 VGA 模式下啟動。
- APAR IY30585：控制站的鍵盤佈置若為 US-International 時，則控制站和 Windows 98、Windows NT 或 Windows 2000 目標站之間的鍵盤對映可能不正確。
- APAR IY30715：在 Windows 2000 及 Windows XP 目標站上，當登出目標站時，遠端遙控階段作業即會結束（即使 MS-IME 已解除安裝也一樣）。
- APAR IY30876：在 Windows 平台上，於 Tivoli Remote Control 階段作業期間，按兩下控制站視窗可能無法正常傳送至目標站機器。
- APAR IY31156：在控制站表格裡新增控制站實例之前，**wcreatecontroller** 指令不會檢查控制站實例是否已存在。
- APAR IY31731：階段作業啟動時，Windows NT 機器上的背景可能不會正確移除。
- APAR IY31777：在 Windows 2000，若開啓 Microsoft® Management Console 的 Services 嵌入式管理單元，則 Tivoli Remote Control Service 的安裝可能會失敗，並出現以下的錯誤訊息：  
Cannot install/update binaries on target host
- APAR IY32341：在已安裝並啓用 Tivoli Remote Control 鏡映驅動程式的 Windows NT 目標站機器上，Appian 視訊主機板的「Hydra Vision 管理應用程式」可能無法正常運作。
- APAR IY32688：於透過 **wrc** 指令啟動的階段作業期間，目標站並未根據與使用中的 Remote Control 工具相關的原則方法來過濾。使用 **wrc** 指令，您可使用不在圖形方式使用者介面上的目標站啟動階段作業。
- APAR IY32772：Tivoli Remote Control 階段作業一啟動，在 Windows 98 目標站機器上執行的前景應用程式可能會失焦。
- APAR IY33104：若以 Windows 2000 目標站機器（「輸入語言環境」設定為法語（加拿大），且「鍵盤佈置」設定為法語（加拿大）啟動階段作業，則新的「輸入語言環境（英語（加拿大）」會新增至目標站機器的國別設定。
- APAR IY33461：若使用「輸入語言環境」設定為法語（加拿大），且「鍵盤佈置」設定為法語（加拿大）的 Windows 2000 控制站或目標站機器，則控制站及目標站之間的鍵盤對映可能會不正確。
- APAR IY33642：在 Windows NT 及 Windows 2000 目標站上，在遠端遙控階段作業期間，若鍵盤模式設定為遠端，則 F1 鍵不會作用。
- APAR IY33914：在交互連接的 Tivoli 管理區環境內，Tivoli Remote Control 控制站擴充搜尋可能會失敗，並出現以下的錯誤訊息：  
resource not found
- APAR IY34393：若 Administrator 透過 Tivoli Remote Control 從遠端解除鎖定 Windows NT 或 Windows 2000 目標站，而 Tivoli Remote Control 階段作業非預期地結束，或發生「無活動逾時」，則 Tivoli Remote Control 可能會強行登出目標站系統，而非鎖定它。

## 互運性

Tivoli Remote Control 版本 3.8 與 Tivoli Remote Control 版本 3.7.1 (需加裝 Fixpack 01)，可同時存在於 Tivoli 管理區內。

您可選擇下列原因的共存性：

- 簡易化由前一個版本移轉至新版本的過程。
- 在開始發揮 IBM Tivoli Remote Control 版本 3.8 所提供的新功能時，保留目前自訂的環境。

下表說明在混合環境內 Tivoli Remote Control 版本 3.7.1 (需加裝 Fixpack 01；以 Fixpack 01 表示)，及 Tivoli Remote Control 版本 3.8 (以 3.8 表示) 所支援的動作。

### 遠端遙控及重新開機動作

Tivoli 伺服器	Remote Control 工具	控制站	目標站	受支援
Fixpack 01	Fixpack 01	Fixpack 01	Fixpack 01	Y
3.8	Fixpack 01	Fixpack 01	Fixpack 01	N
3.8	3.8	Fixpack 01	Fixpack 01	Y
3.8	3.8	3.8	Fixpack 01	Y
3.8	3.8	3.8	3.8	Y

### 檔案傳送及交談動作

Tivoli 伺服器	Remote Control 工具	控制站	目標站	受支援
Fixpack 01	Fixpack 01	Fixpack 01	Fixpack 01	Y
3.8	Fixpack 01	Fixpack 01	Fixpack 01	N
3.8	3.8	Fixpack 01	Fixpack 01	Y
3.8	3.8	3.8	Fixpack 01	僅限交談
3.8	3.8	3.8	3.8	Y



## 第 2 章 安裝及升級注意事項

本章含有 IBM Tivoli Remote Control，版本 3.8 的安裝及升級資訊。

### 支援的作業系統

本節含有何種作業系統支援何種 Tivoli Remote Control 元件的相關資訊：

作業系統	版本	伺服器，開道	Proxy	控制站	目標站
AIX®	4.3.3 5.1	✓	✓		
Solaris 作業環境	7 8	✓	✓		
HP-UX	11.0 11i	✓			
Red Hat Linux Server	7.1 7.2	✓	✓		
Red Hat Linux for S/390®	7.2	✓			
SuSE Linux	7.3	✓	✓		
TurboLinux	6.5	✓	✓		
Suse Linux Enterprise Server for zSeries and S/390	7	✓			
Windows 2000	Professional 或較新的版本			✓	✓
	Server 或較新的版本	✓	✓	✓	✓
	Advanced Server 或較新的版本	✓	✓	✓	✓
Windows NT	4.0 + SP 6A			✓	✓
	4.0 Terminal Server Edition 或較新的版本			✓	
Windows 98	Second Edition			✓	✓
Windows XP	Professional			✓	✓
OS/2 Warp Server	4.5.1			✓	✓
OS/2 Warp Server for E-Biz	4.5			✓	✓

註: 如要安裝「遠端遙控」 proxy，請確定：

- /tmp 檔系統有 48 Mb 的可用空間。
- AIX 4.3.3.0 已安裝 AIX 4330-02 Maintenance Level 套件。
- 「Solaris 作業環境 7 及 8」上已安裝了執行 JRE 1.3 的所需修補程式。關於所需修補程式的詳情，請參閱下列網站：

<http://java.sun.com/j2se/1.3/install-solaris-patches.html>

您可連接執行下列任何作業系統的控制站及目標站 (假設目標站及控制站已安裝了對應的通信協定)：

作業系統	通信協定
OS/2 Warp Server 4.5.1 或更新的版本，適用於單位元組字集國家	IBM TCP/IP 4.2 for OS/2 或較新的版本
OS/2 Warp Server for E-Biz 4.5	
Windows 2000、Windows NT、Windows XP，以及 Windows 98 Second Edition	內建 TCP/IP 堆疊

如需支援的 TCP/IP 堆疊相關資訊，請參閱 *Tivoli Management Framework* 版本注意事項。

## 元件安裝基本需求

下列各節包含使用 Tivoli Management Framework、Tivoli Software Installation Service，或指令行安裝 IBM Tivoli Remote Control 元件的基本需求及注意事項。

### 硬體需求

若要安裝 Tivoli Remote Control 並使其發揮功能，必須符合其特定的硬體需求。這些基本需求包括硬體平台、RAM，以及磁碟空間。本節所列先決要件為 Tivoli Remote Control 發行時所建議的環境。Tivoli Remote Control 只可搭配使用協力廠商正式支援的先決要件。

### 支援的硬體平台

下表標識每一個支援硬體平台所支援的作業系統版本。

作業系統	支援的硬體平台
AIX	在 32 位元模式內執行 AIX，版本 4.3.3 及 5.1 的 pSeries™ 及 PowerPC® 系統
HP-UX	執行 HP-UX，版本 11.0 及 11i 的 HP9000/700 及 800 系列。
Linux for Intel®	執行 Red Hat 7.2、SuSE 7.3，或 TurboLinux 6.5 的 Intel 或 Pentium® 系統
Linux for S/390	執行 Red Hat 7.2 on zSeries、SuSE Enterprise Server 7.0 on zSeries 的 IBM S/390 G5、G6，或 MP3000 系統
OS/2	執行 IBM OS/2 Warp Server 4.5.1 及 Warp Server for E-Biz 4.5 的 Intel 或 Pentium 系統。
Solaris 作業環境	執行 Solaris 作業環境，版本 7 及 8 的 Sun SPARC 系列。
Windows	執行 Windows 98 Second Edition 的 Intel 或 Pentium 系統。
Windows NT	執行 Microsoft® Windows NT 版本 4.0 SP6A、Windows NT Terminal Server Edition+SP4 或較新版本的 Intel 或 Pentium 系統。
Windows 2000	執行 Microsoft Windows 2000 的 Intel 或 Pentium 系統。
Windows XP	執行 Microsoft Windows XP 的 Intel 或 Pentium 系統。



## RAM 基本需求

若要執行 Tivoli Remote Control，您的工作站至少必須有 64 MB 的 RAM

## 磁碟空間基本需求

下表針對可能的作業系統配置，顯示 Tivoli Remote Control 目標站、控制站、伺服器及 proxy 的硬碟空間需求。

欲知檔案傳送及交談軟體安裝後所需的磁碟空間，您還必須考量 Java™ Run-time Environment 1.3 檔案所佔據的磁碟空間。即使這些檔案尚不存在，也會在您第一次啟動檔案傳送或交談階段作業時下載。

Tivoli Remote Control 軟體	所需的硬碟空間 (MB)						
	Windows 98 Second Edition	Windows XP	Windows NT	Windows 2000	UNIX®/Linux for Intel	Linux for S/390	OS/2
遠端遙控控制站	1.5	1.9	1.8	1.8		-	1.1
遠端遙控目標站	0.8	2.7	2.7	2.7	-	-	1.3
Tivoli Remote Control 伺服器/閘道	-	-	-	57.3	57.3	-	-
檔案傳送控制站	1.8	1.8	1.8	1.8	-	-	1.8
檔案傳送目標站	1.7	1.7	1.7	1.7	-	-	1.7
交談控制站	0.7	0.7	0.7	0.7	-	-	0.7
交談目標站	0.7	0.7	0.7	0.7	-	-	0.7
JRE 1.3	24	24	24	24	-	-	24.8

Tivoli Remote Control 軟體	所需的硬碟空間 (MB)			
	Windows 2000	AIX	Linux for Intel	Solaris 作業環境
Tivoli Remote Control proxy	28.3	32.1	35.7	57.8

如需詳細資訊及最新資訊，請參閱 *IBM Tivoli Remote Control: 版本注意事項*。

## 軟體需求

Tivoli Remote Control 無法與其他類型的遠端遙控軟體同時存在。

您必須已安裝並執行下列軟體，才能安裝 Tivoli Remote Control：

- 支援的作業系統及網路通信協定。
- Tivoli Management Framework 3.7.1 或更新的版本。

此外您還必須安裝：

- 在工作站上作為控制站及目標站的 Tivoli Management Framework 版本 3.7.1 或更新的版本 (lcf 版本 91 或更新版本) 的 Tivoli 管理代理站。
- 工作站上要使用 Tivoli Remote Control 圖形式使用者介面的 Tivoli 桌面。
- 工作站上要使用 Tivoli Remote Control Web 介面的下列其中一項 Web 瀏覽器：
  - Netscape 4.6 或更新的版本
  - Internet Explorer 5.0 或 5.5+SP1

- IBM Tivoli Firewall Security Toolbox 1.3 或更新的版本 (如需在非獨立模式內使用 Remot Control proxy)。

## Windows 端點上的使用者許可權基本需求

在 Windows NT、Windows 2000 及 Windows XP 端點上使用 Tivoli Remote Control，請確定您有下面各節所說明的使用者許可權。

### 步驟 1：安裝 Tivoli Remote Control 並啟動階段作業

在安裝 Tivoli Remote Control 並啟動階段作業之前，請確定 *root\_user* 映射圖內所指定的使用者帳戶名稱，是端點作業系統的管理者帳戶。*root\_user* 映射圖定義於 Tivoli 管理區內；可使用 **widmap** 指令來檢查其值。

若為 Windows NT、Windows 2000 及 Windows XP 端點，*root\_user* 映射圖的預設值是預設的內建管理者帳戶 (例如，在英文機器上對應至 **Administrator**)。若將**預設內建管理者帳戶**更名，或使用不同的 Windows 帳戶名稱作為 *root\_user* 映射圖，請確定此新使用者帳戶符合下列規則：

- 於網域層次或 Tivoli 管理區的每一個端點上皆已定義。

**註：**若使用 Tivoli Management Framework，且已在部份端點上將內建管理者帳戶更名，您可使用 **BuiltinNTAdministrator** 作為 *root\_user* 值。如此即可在 Tivoli 區域的任何端點上安裝 Tivoli Remote Control 並啟動階段作業，即使端點上的內建管理者帳戶名稱不相同。

- 已定義於每一個端點上的 Windows Administrators 及 Tivoli\_Admin\_Privileges 群組。
- 在下列目錄上有「完整控制權」：
  - %WINDIR%
  - %WINDIR%\system32
  - %WINDIR%\system32\drivers
  - %LCF\_DIR%
- 對下列登錄機碼有「完整控制存取權」：

```
HKEY_LOCAL_MACHINE\SOFTWARE\Microsoft\Windows\CurrentVersion\RunOnce
HKEY_LOCAL_MACHINE\SYSTEM\CurrentControlSet\Services
HKEY_LOCAL_MACHINE\SOFTWARE\Tivoli
```

- 授權可：
  - 登入本機
  - 由網路存取工作站
  - 安裝服務及驅動程式
  - 將工作站重新開機

### 步驟 2：執行階段作業

當階段作業已啟動之後，Tivoli Remote Control 就會在 Windows 預先定義的本端系統帳戶下執行，其在本端機器上有廣泛的專用權。若要修改此帳戶的專用權，請確定其至少符合端點每一個 Windows 作業系統上的下列規則：

- 在下列目錄上有「完整控制權」：
  - %WINDIR%
  - %WINDIR%\system32
  - %WINDIR%\system32\drivers
  - %LCF\_DIR%

- 對所有登錄機碼有「完整控制存取權」。
- 授權可登入本機。

---

## 升級為 IBM Tivoli Remote Control，版本 3.8

請參閱 *IBM Tivoli Remote Control: 使用手冊* 第 2 章。



---

## 第 3 章 軟體限制、問題及暫行解決方法

本章包含了 IBM Tivoli Remote Control 版本 3.8 元件的軟體限制、問題及暫行解決方法。

---

### 軟體限制

下列是 Tivoli Remote Control 的軟體限制：

- Defect 4668：在以 Windows 2000 目標站進行遠端遙控階段作業期間，若 Microsoft Help Office Assistant 顯示在目標站上，即不會出現在 Remote Control 視窗上。只有在介面設定慢速連線最佳化選項，或使用 **wrc** 指令行的 **-Y:Y** 參數時才會發生此問題。
- Defect 6825：當以 Windows NT、Windows 2000 或 Windows XP 目標站啟動 Tivoli Remote Control 階段作業時，若設定「桌面最佳化」選項，且目標站上「作用中桌面」的以網頁檢視選項已啟用，則會發生下列的問題：
  - 「桌面最佳化」選項無法運作。
  - 「作用中桌面」的以網頁檢視選項，在目標站經由重新開機動作重新開機之後並未還原。
- Defect 6970：當 Windows NT 目標站顯示登入面板時，桌面最佳化選項不會運作。階段作業啟動卻未移除底色圖案及型樣。
- Defect 7231：在交談或檔案傳送階段作業期間，將游標從使用者區域移至功能表的 Alt 鍵停用。
- Defect 7250：在作用中階段作業期間，控制站及目標站的 Num Lock 按鍵已同步 (即使目標站的鍵盤燈並未切換成開啓或關閉來顯示此同步化也一樣)。
- Defect 7508：Web 介面可能無法載入大量端點。
- Defect 7566：若不安全網路內的端點無法解析其主機名稱，即無法建立階段作業。
- Defect 7791：若從尚未安裝 JRE 1.3 的控制站啟動檔案傳送或交談階段作業，則階段作業不會啟動，並會出現訊息警告您必須安裝。若目標站已安裝了 JRE 1.3，則 Java™ 啟動程式 (javaw) 就會啟動。當您嘗試啟動另一項階段作業時，則會有訊息通知您目標站已進入階段作業。
- Defect 7795：您若是鍵入以下指令停止 AIX 上的 Remote Control proxy：  

```
./rcproxy -stop
```

則 Remote Control proxy 會正確地停止，即使出現下列的錯誤訊息也一樣：

```
02/10/02 15:17:12 0 1 releaseLock [id=0x2000a978] -  
pthread_mutex_unlock() failed (e=1)  
02/10/02 15:17:12 0 1 releaseLock [id=0x2000a8e8] -  
pthread_mutex_unlock() failed (e=1)
```

- Defect 7811：記載在 rcproxy.log 檔的下列訊息嚴重性，應該從 0 變更為 5：  

```
02/10/08 11:35:41 0 976 pushPacket: [rs=5] passing packet  
(from buffer) to the application (sn=540)
```
- Defect 8069：端點必須以完整的主機名稱或 IP 位址記載至閘道。

- Defect 8266：按下目標站要求您接受階段作業對話框的 Enter 鍵，但階段作業也未啓動。問題發生是因焦點在取消按鈕上。
- Defect 8084：由於 Windows XP 的限制，您無法將已登出的 Windows XP 工作站重新開機。
- Defect 8365：若使用 Tivoli Remote Control 圖形式介面來建立名稱已存在的 Remote Control 工具，則會顯示下列訊息：  
FRWSL0024E A failure was detected by the oserv daemon:  
FRWOG0040E Transaction Error
- Defect 8370：任何控制站及 Windows 98 目標站之間的 Num Lock 按鍵同步化可能無法運作。
- Defect 8379：若原則區標籤有空格，則 **wcreaterc** 指令會失敗。
- Defect 8402：若要啓動交談或檔案傳送階段作業，則您的工作站至少必須顯示 256 色。

---

## 軟體問題及暫行解決方法

下列是影響 IBM Tivoli Remote Control 的軟體問題及暫行解決方法。

請注意此可能不是完整的缺陷 (defect) 清單。以下是目前的缺陷及暫行解決方法：

- Defect 7160：若以執行「3D 迷宮」螢幕保護程式的 Windows 98 目標站來啓動遠端遙控階段作業，則控制站上不會正確地顯示目標站的重新整理。  
「暫行解決方法」(workaround)：關閉並重新啓動遠端遙控階段作業 (在螢幕保護程式再次啓動前)。
- Defect 7492：Windows 98 控制站或目標站的升級及解除安裝失敗。  
「暫行解決方法」：執行作業之前，先將機器重新開機。若是要升級產品，重新執行 **wrcinstep** 指令或啓動階段作業。若是要解除安裝產品，可重新執行 **wrcuninstep** 指令。
- Defect 7616：若是以啓用變更目標站狀態選項，並由控制站按下 ALT/T 鍵順序兩次來啓動遠端遙控階段作業，則 Windows 98 目標站上的遠端遙控階段作業會切換至工作中狀態。不能從控制站端變更工作中狀態。  
「暫行解決方法」：若目標站非自動，可結束目前的階段作業，並啓動新的階段作業以從遠端遙控目標站。
- Defect 7824：若以 Windows 98 或 OS/2 目標站來啓動遠端遙控階段作業，並使用此目標站啓動檔案傳送或交談階段作業，則「檔案傳送」或「交談」視窗不會顯示變更。  
「暫行解決方法」：移動「檔案傳送」或「交談」視窗以顯示變更。
- Defect 8016：第一次執行 `trcwts` 程式時，一切正常。但執行第二次或多次後，就可能非預期地結束。  
「暫行解決方法」：開啓第二個網頁之前，先讓第一次顯示的網頁停留約 5 秒。
- Defect 8076：在已安裝端點 proxy 的工作站上，您無法在獨立模式內安裝 Remote Control proxy。  
「暫行解決方法」：遵照 *IBM Tivoli Remote Control: 使用手冊* 「Parent Remote Control Proxy on Top of Endpoint Proxy」節內所說明的對話框順序。在安裝完成 Remote Control proxy 之後，請執行下列動作：
  - 刪除 `rproxy.cfg` 檔內的 `epp-directory` 行。

- 在 route.rcproxy 檔內定義至子節點 proxy 的路徑。
- Defect 8260：在同是 Tivoli Remote Control 闢道的 RedHat Linux 受管理節點上所建立的 Remote Control 工具，可能無法啟動遠端遙控、檔案傳送或交談階段作業。  
「暫行解決方法」：當網路介面卡 (NIC) 定義為起始 RedHat 作業系統安裝的一部份時，其主機名稱會新增至本端主機迴路行 in/etc/hosts。若要解決此問題，請將 NIC IP 位址對映至 NIC 主機名稱來新增一行。
- 安裝好「IBM Tivoli Remote Control 驅動程式」時，使用 DirectDraw 程式庫的 Windows NT、Windows 2000 及 Windows XP 應用程式的重新整理並未正確地顯示在 Remote Control 視窗內。例如，重新整理問題可能會發生在 Java 應用程式 (請參閱 <http://developer.java.sun.com/developer/bugParade/bugs/4221688.html>) 或部份螢幕保護程式。  
「暫行解決方法」：從「控制台」的「顯示」圖示降低**硬體加速**。





---

## 第 4 章 說明文件注意事項

本章包含了 IBM Tivoli Remote Control 版本 3.8 各項說明文件新資訊及變更的相關資訊。

---

### 說明文件問題及修正

本節包括了 Tivoli Remote Control 已變更的資訊。

#### 交談線上說明

線上說明含有日誌及追蹤檔的錯誤說明。正確的日誌及追蹤檔說明，請參閱 *IBM Tivoli Remote Control: 使用手冊*。

#### 檔案傳送線上說明

線上說明含有日誌及追蹤檔的錯誤說明。正確的日誌及追蹤檔說明，請參閱 *IBM Tivoli Remote Control: 使用手冊*。



---

## 第 5 章 國際化注意事項

本章包含了 IBM Tivoli Remote Control 版本 3.8 國際版本的軟體限制、問題及暫行解決方法。

若要在非英文環境下啓用 IBM Tivoli Remote Control，您必須安裝「Tivoli Remote Control 語言支援 CD」的映像檔。

當您將已安裝語言支援的 IBM Tivoli Remote Control 版本 3.7.1 升級為版本 3.8 時，也必須將語言支援升級為版本 3.8。否則，Tivoli Remote Control 可能會顯示英文欄位及訊息。

---

### 軟體限制、問題及暫行解決方法

本節說明適用於 IBM Tivoli Remote Control 版本 3.8 國際版本的軟體限制、問題及暫行解決方法。

- Defect 7612：將 Tivoli 管理區伺服器及閘道升級為 NLS Tivoli Remote Control 版本 3.8 之後，以 **I** 選項執行 **wrcinstep**，將本土化的資源下載至端點。請確定本土化的資源是在非本土化的資源之後下載。
- Defect 7639：在檔案傳送階段作業期間，無法管理名稱內含簡體中文 (GB18030) 字元的目錄。
- Defect 7640：交談階段作業期間，無法顯示簡體中文 (GB18030) 字元。
- Defect 7666：若 Remote Control 工具標籤使用 DBCS 字元，將無法以 Web 介面開啓。
- Defect 8347：DBCS 字元可能無法在「通知群組訊息」畫面的主題欄位內正確顯示。



---

## 商標與注意事項

本資訊是針對 IBM 在美國所提供之產品與服務開發出來的，而在其他國家中，IBM 不見得有提供本書中所提的各項產品、服務、或功能。要知道在您所在之區是否可用到這些產品與服務時，請向當地的 IBM 服務代表查詢。本書在提及 IBM 的產品、程式或服務時，不表示或暗示只能使用 IBM 的產品、程式或服務。只要未侵犯 IBM 的智慧財產權，任何功能相當的產品、程式或服務都可以取代 IBM 的產品、程式或服務。不過，其他非 IBM 產品、程式、或服務在運作上的評價與驗證，其責任屬於使用者。

在這本書或文件中可能包含著 IBM 所擁有之專利或專利申請案。本書使用者並不享有前述專利之任何授權。您可以用書面方式來查詢授權，來函請寄到：

IBM Director of Licensing

IBM Corporation

North Castle Drive

Armonk, NY 10504-1785 U.S.A.

若要查詢有關二位元組 (DBCS) 資訊的特許權限事宜，請聯絡您國家的 IBM 智慧財產部門，或者用書面方式寄到：

IBM World Trade Asia Corporation

Licensing

2-31 Roppongi 3-chome, Minato-ku

Tokyo 106, Japan

下列段落若與該國之法律條款抵觸，即視為不適用：

IBM 僅以現狀提供本書，而不提供任何明示或默示之保證（包括但不限於可售性或符合特定效用的保證。）。

若有些地區在某些交易上並不允許排除上述保證，則該排除無效。

本書中可能有技術上或排版印刷上的訛誤。因此，IBM 會定期修訂；並將修訂後的內容納入新版中。同時，IBM 得隨時改進並 (或) 變動本書中所提及的產品及 (或) 程式。

本書對於非 IBM 網站的援引只是為了方便而提供，並不對這些網站作任何認可。該 Web 站上的資料，並非本 IBM 產品所用資料的一部分，因使用該 Web 站造成之損害，由 貴客戶自行負責。

可以採用任何自認為適當的方式來利用或散佈您提供的任何資訊，不必向您負任何責任。

本程式之獲授權者若希望取得相關資料，以便使用下列資訊者可洽詢 IBM。其下列資訊指的是：(1) 獨立建立的程式與其他程式 (包括此程式) 之間更換資訊的方式 (2) 相互使用已交換之資訊方法若有任何問題請聯絡：

IBM Corporation

2Z4A/101

11400 Burnet Road

Austin, TX 78758 U.S.A.

上述資料之取得有其特殊要件，在某些情況下必須付費方得使用。

IBM 基於雙方之「IBM 客戶合約」、「國際程式授權合約」或任何同等合約之條款，提供本書中所說的授權程式與其所有適用的授權資料。

本書中的範例包含了用於日常商業活動的資料及報告。為了盡可能詳細，範例中涵蓋了個人、公司、品牌及產品的名稱。所有名稱純屬虛構，如有雷同純屬巧合。

如果您是以電子檔格式檢視此資訊，則可能不會出現彩色圖例。

---

## 商標

IBM、IBM 標誌、Tivoli、AIX、OS/2、Tivoli Enterprise、Tivoli Enterprise Console、pSeries、PowerPC 及 S/390 是 IBM 公司在美國及 (或) 其他國家的商標。

Pentium 是 Intel Corporation 在美國或 (及) 其他國家的商標。

Lotus 是 IBM 公司及 Lotus Development Corporation 在美國或 (及) 其他國家的商標。

Microsoft、Windows 及 Windows NT 是 Microsoft 公司在美國及 (或) 其他國家的商標。

UNIX 是 The Open Group 在美國及其他國家的註冊商標。

—— Java 及所有 Java 類型的商標及標誌是 Sun Microsystems, Inc. 在美國及 (或) 其他國家的商標或註冊商標。

其它公司、產品及服務名稱，可能是其它公司的商標或服務標誌。

## 讀者意見表

為使本書盡善盡美，本公司極需您寶貴的意見；懇請您使用過後，撥冗填寫下表，惠予指教。

請於下表適當空格內，填入記號（√）；我們會在下一版中，作適當修訂，謝謝您的合作！

評估項目	評估意見	備註
正確性	內容說明與實際程序是否符合	<input type="checkbox"/> 是 <input type="checkbox"/> 否
	參考書目是否正確	<input type="checkbox"/> 是 <input type="checkbox"/> 否
一致性	文句用語及風格，前後是否一致	<input type="checkbox"/> 是 <input type="checkbox"/> 否
	實際畫面訊息與本書所提之畫面訊息是否一致	<input type="checkbox"/> 是 <input type="checkbox"/> 否
完整性	是否遺漏您想知道的項目	<input type="checkbox"/> 是 <input type="checkbox"/> 否
	字句、章節是否有遺漏	<input type="checkbox"/> 是 <input type="checkbox"/> 否
術語使用	術語之使用是否恰當	<input type="checkbox"/> 是 <input type="checkbox"/> 否
	術語之使用，前後是否一致	<input type="checkbox"/> 是 <input type="checkbox"/> 否
可讀性	文句用語是否通順	<input type="checkbox"/> 是 <input type="checkbox"/> 否
	有否不知所云之處	<input type="checkbox"/> 是 <input type="checkbox"/> 否
內容說明	內容說明是否詳盡	<input type="checkbox"/> 是 <input type="checkbox"/> 否
	例題說明是否詳盡	<input type="checkbox"/> 是 <input type="checkbox"/> 否
排版方式	本書的形狀大小，版面安排是否方便使用	<input type="checkbox"/> 是 <input type="checkbox"/> 否
	字體大小，顏色編排，是否有助於閱讀	<input type="checkbox"/> 是 <input type="checkbox"/> 否
目錄索引	目錄內容之編排，是否便於查考	<input type="checkbox"/> 是 <input type="checkbox"/> 否
	索引語錄之排定，是否便於查考	<input type="checkbox"/> 是 <input type="checkbox"/> 否
	※評估意見為 "否" 者，請於備註欄說明。	

其他：(篇幅不夠時，請另紙說明。)

---

---

---

---

---

---

---

---

---

---

上述改正意見，一經採用，本公司有合法之使用及發佈權利，特此聲明。  
註：您也可將寶貴的意見以電子郵件寄至 [NLSC01@tw.ibm.com](mailto:NLSC01@tw.ibm.com)，謝謝。

IBM Tivoli Remote Control

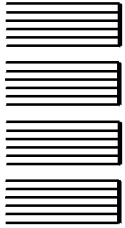
SC40-1185-00

版本注意事項  
版本 3.8

折疊線

110 台北市基隆路一段二百零六號

臺灣國際商業機器股份有限公司  
大中華研發中心 軟體國際部 啟



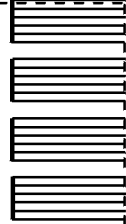
廣告回信  
台灣地區郵政管理局  
登記  
北台字第 0587 號

(免貼郵票)

寄件人 姓名：  
地址：

寄

折疊線









程式號碼: 5724-C21

Printed in Australia

SC40-1185-00

