



***Tivoli<sup>®</sup> Manager for R/3***

版本注意事項 2.2.0 版





***Tivoli<sup>®</sup> Manager for R/3***

**版本注意事項 2.2.0 版**

## Tivoli Manager for R/3 版本注意事項

### 著作權聲明

© Copyright IBM Corporation 1997, 2001. All rights reserved. 使用時，必須遵守「Tivoli Systems 軟體授權合約」、或「IBM 軟體授權合約」、或「IBM 客戶的 Tivoli 產品補充說明」或「授權合約」。未事先經 IBM Corporation 書面同意，不得將本出版品的任何部份以任何形式或方法（電子、機器、磁力、光學、化學、人為或其它方式）複製、傳輸、轉換形式、儲存在可擷取系統，或轉譯成任何電腦語言。IBM Corporation 僅授與 貴客戶為供自己使用，而對機器可讀取的任何說明文件另行複製一份或列印的權限，且這些文件均需附上 IBM Corporation 著作權聲明。未事先經 IBM Corporation 書面同意，您未被授與除本約規定外的其它權利。本文件非供生產之用，以“現狀”提供，而並不提供任何保證，包括可售性及符合特定效用之保證。

U.S. Government Users Restricted Rights--Use, duplication or disclosure restricted by GSA ADP Schedule Contract with IBM Corporation.

### 商標

IBM、IBM 標誌、Tivoli、Tivoli 標誌、AIX、Tivoli Enterprise 及 Tivoli Enterprise Console 是 International Business Machines Corporation 或 Tivoli Systems Inc. 在美國及 (或) 其他國家的商標或註冊商標。

Microsoft、Windows、Windows NT 以及 Windows 標誌是 Microsoft Corporation 在美國及 (或) 其它國家的商標。

UNIX 為 The Open Group 在美國及其它國家專有的註冊商標。

其它公司、產品及服務名稱，可能是其它公司的商標或服務標誌。

### 注意事項

本書於提及 Tivoli Systems 或 IBM 產品、程式或服務，並不表示 Tivoli Systems 或 IBM 會在有業務營運的所有國家發行這些產品、程式或服務。凡提及這些產品、程式或服務項目時，亦不表示只可用 Tivoli Systems 或 IBM 的產品、程式或服務項目。只要未侵犯 Tivoli System 或 IBM 的智慧財產權或其他合法權益，任何功能相當的產品、程式或服務都可以取代 Tivoli System 或 IBM 的產品、程式或服務。其與其他產品、程式或服務在運作上的評價與驗證，除非 Tivoli Systems 或 IBM 特別指示，其責任屬於使用者。在這文件中包含著 Tivoli Systems 或 IBM 所擁有之專利或專利申請案。本書使用者並不享有前述專利之任何授權。您可用書面方式查詢有關授權之問題，來信請寄：IBM Director of Licensing, IBM Corporation, North Castle Drive, Armonk, New York 10504-1785, U.S.A.

---

# 目錄

<b>版本注意事項.....</b>	<b>1</b>
相關資訊 .....	3
線上存取出版品.....	3
訂購出版品 .....	3
提供關於出版品的回饋意見.....	3
聯絡客戶支援中心.....	4
新增功能 .....	4
系統需求 .....	4
軟體需求 .....	4
作業系統平台支援.....	5
Tivoli 產品支援.....	5
R/3 版次的支援.....	8
對 SAP 網際網路異動伺服器的支援.....	9
對 SAPGUI 配送的支援 .....	9
硬體需求 .....	10
安裝注意事項.....	10
先決要件 .....	10
安裝摘要 .....	11
升級方法 .....	11
解除安裝 Tivoli Manager for R/3.....	13
版本 2.2.0 納入的修補程式.....	13
已修正的缺陷.....	13
已知的產品缺陷、限制及暫行解決方法 .....	14
產品注意事項.....	19
Filter 陳述式的新需求.....	19
R/3 傳送 .....	19
存取產品說明文件 .....	20

---

國際化 .....	20
啓用語言支援 .....	20
翻譯缺陷 .....	22

# 1

## 版本注意事項

---

此版本注意事項文件提供有關 Tivoli Manager for R/3 版本 2.2.0 的重要資訊。這些注意事項是關於此產品的最新資訊，優先於所有其他的文件。

**請在安裝或使用本產品之前詳細檢閱這些注意事項。**

下列表格列出在 2001 年 10 月 26 日第一版發佈後，對這些版本注意事項所作的變更。

修訂於	內容變更
2001 年 10 月 26 日	<p>數個問題以及暫行解決方法已新增至第14頁的『已知的產品缺陷、限制及暫行解決方法』。這些問題彙總如下所示：</p> <ul style="list-style-type: none"> <li>■ 若您是在受管理節點上而不是在端點的現行閘道上建立 R/3 物件，從版本 2.1 升級 Tivoli Manager for R/3 會失敗。</li> <li>■ CCMS 事件轉換程式沒有報告任何 R/3 警示，它報告從功能模組 BAPI_SYSTEM_MT_CREATEBYTEMPL 來的回覆碼 338。</li> <li>■ 無法將授權 T_5618443201 指定給授權物件 S_LOG_COM，因為授權 T_5618443201 在 R/3 版次 4.6 之前並不存在。</li> <li>■ 當端點閘道的名稱包含空格時，從端點解除安裝 Tivoli Manager for R/3 會失敗。</li> </ul>
2001 年 11 月 6 日	數個翻譯相關的問題以及暫行解決方法已新增至第22頁的『翻譯缺陷』。

這些「版本注意事項」包括下列主題:

- 第4頁的『新增功能』
- 第4頁的『系統需求』
- 第10頁的『安裝注意事項』
- 第13頁的『已修正的缺陷』
- 第14頁的『已知的產品缺陷、限制及暫行解決方法』
- 第19頁的『產品注意事項』



---

## 相關資訊

下列各節說明如何線上存取出版品、訂購出版品、提供關於出版品的意見回饋，以及聯絡客戶支援中心。

### 線上存取出版品

您可以在 Tivoli 客戶支援中心網站的 Tivoli Information Center 中線上存取許多 Tivoli 出版品：

<http://www.tivoli.com/support/documents/>

這些出版品有 PDF 或 HTML 格式，或是兩者都有。部份產品也有翻譯過的文件可供使用。

### 訂購出版品

您可以線上訂購許多 Tivoli 出版品，網站如下：

<http://www.ibm.com/shop/publications/order>

您可以撥下列這些號碼之一，以電話方式訂購：

- 美國境內：800-879-2755
- 加拿大境內：800-426-4968
- 在其他國家，若要取得電話號碼的清單，請參閱下列網站：

[http://www.tivoli.com/inside/store/lit\\_order.html](http://www.tivoli.com/inside/store/lit_order.html)

### 提供關於出版品的回饋意見

我們非常樂於傾聽您使用 Tivoli 產品及說明文件的經驗，並且歡迎您對於待改善之處的建議。若您對我們的產品及說明文件有所批評或建議，請以下列其中一種方式聯絡我們：

- 傳送電子郵件到 [pubs@tivoli.com](mailto:pubs@tivoli.com)。
- 在下列網站上填妥我們的客戶意見調查表：

<http://www.tivoli.com/support/survey/>

---

## 聯絡客戶支援中心

若您有任何 Tivoli 產品的問題，您可以與 Tivoli 客戶支援中心聯絡。請參閱下列網站上的 *Tivoli Customer Support Handbook*：

<http://www.tivoli.com/support/handbook/>

手冊提供了關於如何聯絡 Tivoli 客戶支援中心的相關資訊 (視您問題的嚴重性而定)，以及下列資訊：

- 登記及資格
- 電話號碼及電子郵件位址，視您所在的國家而定
- 您在聯絡支援服務中心之前應該彙集的資訊

## 新增功能

Tivoli Manager for R/3 版本 2.2.0提供下列的新功能：

- 使用者可配置的事件轉換程式，用來查詢 R/3 警示的「CCMS 監視架構」以及將它們以 Tivoli Enterprise Console 事件的方式報告出來
- 對 Tivoli Business Systems Manager 的支援
- 額外的 R/3 版次支援
- 對 Tivoli Manager for DB2 和 Tivoli Manager for Oracle 新版次的支援

## 系統需求

本節說明 Tivoli Manager for R/3 Tivoli 伺服器、受管理節點和 Tivoli 端點的系統需求 (包括軟體和硬體)。

### 軟體需求

本節說明 Tivoli Manager for R/3 軟體需求。

## 作業系統平台支援

Tivoli Manager for R/3 支援下列 32 位元模式的平台：

平台	必要的層次
AIX	AIX 4.3.x 註: Tivoli 對 AIX 的支援僅限於 IBM 系統上的 AIX。Tivoli 不支援其他硬體上的 AIX。
HP-UX	<ul style="list-style-type: none"> <li>■ HP-UX 10.20</li> <li>■ HP-UX 11.00</li> </ul>
Sun Solaris	<ul style="list-style-type: none"> <li>■ Sun Solaris 6</li> <li>■ Sun Solaris 7</li> <li>■ Sun Solaris 8</li> </ul>
Windows 2000	<ul style="list-style-type: none"> <li>■ Windows 2000 Server</li> <li>■ Windows 2000 Advanced Server</li> <li>■ Windows 2000 Professional</li> </ul>
Windows NT	Windows NT 4.0 加裝 Service Pack 6A

Tivoli Manager for R/3 支援下列 64 位元模式的平台：

平台	必要的層次
HP-UX	HP-UX 11.00

## Tivoli 產品支援

本節說明 Tivoli Manager for R/3 所支援的必要及選用 Tivoli 產品。

### 必要的 Tivoli 產品

Tivoli Manager for R/3 需要下列的 Tivoli 產品：

- Tivoli Management Framework

- Tivoli Enterprise Console，包括「Tivoli Enterprise Console 轉換程式配置機能」
- Tivoli Distributed Monitoring，包括「整體監視」集合
- Tivoli Application Proxy

下表列出各必要產品的支援版次、必要的修補程式及其他修補程式資訊：

產品	版次	必要的修補程式	修補程式注意事項
Tivoli Management Framework	3.6.5	<ul style="list-style-type: none"> <li>■ 3.6.5-TMF-0002</li> <li>■ 3.6.5-TMF-0004</li> </ul>	無
Tivoli Management Framework	3.7B	<ul style="list-style-type: none"> <li>■ 3.7-TMF-0010</li> <li>■ 3.7-TMF-0016</li> </ul>	無
Tivoli Management Framework	3.7.1	<ul style="list-style-type: none"> <li>■ 3.7.1-TMF-0001</li> <li>■ 3.7.1-TMF-0002</li> <li>■ 3.7.1-TMF-0003</li> <li>■ 3.7.1-TMF-0007</li> </ul>	只有 Windows 平台需要修補程式 3.7.1-TMF-0007。

產品	版次	必要的修補程式	修補程式注意事項
Tivoli Enterprise Console	3.6.2	<ul style="list-style-type: none"> <li>■ 3.6.2-TEC-0002</li> <li>■ 3.6.2-TEC-0006</li> </ul>	<p>請在事件伺服器、事件主控台及安裝了「Tivoli Enterprise Console 轉換程式配置機能」的受管理節點上套用修補程式 3.6.2-TEC-0006。修補程式 3.6.2-TEC-0006 需要修補程式 3.6.2-TEC-0002。</p> <p>若您是在雙位元組字集環境中使用 Tivoli Manager for R/3，需要下列修補程式才能正確地顯示 Tivoli Enterprise Console 事件：</p> <ul style="list-style-type: none"> <li>■ 3.6.2-TEC-0001</li> <li>■ 3.6.2-TEC-0004</li> </ul>
Tivoli Enterprise Console	3.7	<ul style="list-style-type: none"> <li>■ 3.7-TEC-0003</li> <li>■ 3.7-TEC-0004</li> <li>■ 請聯絡 Tivoli 客戶支援中心以取得下列 APAR 的修正： <ul style="list-style-type: none"> <li>• IY17813</li> <li>• IY18247</li> </ul> </li> </ul>	APAR IY17813 有修正程式 3.7-TEC-0024E。
Tivoli Distributed Monitoring	3.6.2	<ul style="list-style-type: none"> <li>■ 3.6.2-DM-0001</li> <li>■ 3.6.2-DM-0011</li> <li>■ 3.6.2-DM-0023</li> <li>■ 3.6.2-DM-0024</li> </ul>	無
Tivoli Distributed Monitoring	3.7	3.7-DM-0004	無

產品	版次	必要的修補程式	修補程式注意事項
Tivoli Application Proxy	1.1	1.1-APX-0005	無

## 選用的 Tivoli 產品

Tivoli Manager for R/3 支援下列選用的 Tivoli 產品：

- Tivoli Software Distribution 3.6.2
- Software Installation Service 3.6.1 或 3.7。
  - Software Installation Services 3.6.1 需要下列產品修補程式：  
3.6.1-SIS-0006
  - 建議 Software Installation Services 3.7 使用下列產品修補程式：  
3.7-SISDEPOT-0003
- Tivoli Business Systems Manager 1.5，包括「Tivoli Business Systems Manager Event Enablement 1.5」。
  - 「Tivoli Business Systems Manager Event Enablement 1.5」需要下列修補程式：  
1.5-BSM-0008
- Tivoli Manager for DB2 2.1.0 加裝下列產品修補程式：
  - 2.0-DBT-0001 (適用於 Tivoli Management Framework 3.7.1 支援)
  - 2.1-DBT-0002 (適用於 Windows 2000 支援)
- Tivoli Manager for Oracle 2.0 加裝下列產品修補程式：
  - 2.0-ORA-0001
  - 2.0-ORA-0004

## R/3 版次的支援

本節列出 Tivoli Manager for R/3 支援的 R/3 版次。此項支援受限於 SAP 支援其 R/3 版次的程度。這表示當 SAP 停止對該版次

之支援時，Tivoli Manager for R/3 也會自動地停止對 R/3 版次的支援。下列清單列出了受支援的 R/3 版次以及根據 SAP 已公佈之版次策略的結束支援日期 (若有的話)。

- R/3 3.1I，2003 年八月底截止
- R/3 4.0B，2003 年八月底截止
- R/3 4.5B，2003 年八月底截止
- R/3 4.6B，2003 年八月底截止
- R/3 4.6C，2005 年三月底截止
- R/3 4.6D

### 對 SAP 網際網路異動伺服器的支援

Tivoli Manager for R/3 與 SAP 支援相同的「SAP 網際網路異動伺服器」(ITS 伺服器) 一般可用性版次層次。受支援的 ITS 伺服器版次層次僅適用於 Windows NT 和 Windows 2000。下表說明 Tivoli Manager for R/3 支援的 ITS 伺服器版次層次和相關的 R/3 基礎版次：

ITS 伺服器版次	相關的 R/3 基礎版次
4.6DC4	4.6D

### 對 SAPGUI 配送的支援

Tivoli Manager for R/3 提供下列 SAP 所支援之平台的 SAPGUI 配送：

- UNIX (AIX、HP-UX、Sun Solaris)，最高到 R/3 版次 4.0B
- Windows (Windows NT 及 Windows 2000)
- Windows 95/98

---

## 硬體需求

除了管理平台的空間需求之外，所有系統都還需要最少 60 MB 的可用磁碟空間。若您計畫安裝 Tivoli Business Systems Manager Instrumentation for R/3 版本 2.2.0，則需要額外的 10 MB 可用磁碟空間。

## 安裝注意事項

本節彙總了安裝 Tivoli Manager for R/3 的程序 (包括先決步驟)。

### 先決要件

安裝前需滿足下列需求：

1. 確定您是在支援的作業系統上執行，並已安裝所有的必備軟體。請參閱第4頁的『軟體需求』。
2. 配置 Tivoli 管理區。如需資訊，請參閱 *Tivoli Manager for R/3 使用手冊*內的『第2章，規劃與安裝 Tivoli Manager for R/3』。
3. 若您在 Tivoli 端點上執行 R/3 應用程式伺服器，請確定端點已適當地配置，且能夠運作。請參閱 *Tivoli Framework Planning and Installation Guide*。
4. 確定已安裝 Application Proxy。如需安裝指示，請參閱 *Tivoli Manager for R/3 使用手冊*內的『第2章，規劃與安裝 Tivoli Manager for R/3』。
5. 配置事件伺服器。如需相關資訊，請參閱 *Tivoli Manager for R/3 使用手冊*內的『第2章，規劃與安裝 Tivoli Manager for R/3』。
6. (選用) 若您計畫使用 Tivoli Business Systems Manager 來管理 R/3 資源，請確定已安裝 Tivoli Business Systems Manager，並且可運作。
7. (選用) 若您想要延伸 Tivoli Manager for R/3 資料庫伺服器狀態報告，請視需要安裝 Tivoli Manager for DB2 或 Tivoli Manager for Oracle。



---

## 安裝摘要

您遵循的安裝程序要視您是第一次安裝 Tivoli Manager for R/3 還是已安裝了前版的 Tivoli Manager for R/3 而定。若要安裝 Tivoli Manager for R/3，您可以選擇下列其中一項：

- 若您沒有安裝前一版的 Tivoli Manager for R/3，請執行 Tivoli Manager for R/3 版本 2.2.0 的全新安裝。
- 若您已安裝了 Tivoli Manager for R/3 版本 1.5、版本 1.5.1、版本 2.0 或版本 2.1，您選擇的方法將視您是要保留配置資料或是要進行全新安裝而定。

重要通知事項
若您計畫解除安裝 Tivoli Manager for R/3 版本 2.1，請聯絡 Tivoli 客戶支援中心。

如需如何安裝或升級至 Tivoli Manager for R/3 版本 2.2.0 的完整明細，請參閱 *Tivoli Manager for R/3 使用手冊*內的『第2章，規劃與安裝 Tivoli Manager for R/3』。

## 升級方法

在將 Tivoli Manager for R/3 從版本 2.1 升級至版本 2.2.0 時，您也必須考慮如何升級必要及選用的 Tivoli 產品，因為 Tivoli Manager for R/3 的每個版本都有不同的需求。

假設您已和 Tivoli Manager for R/3 版本 2.1 一起安裝了下列的 Tivoli 產品：

- Tivoli Management Framework 3.6.2
- Tivoli Distributed Monitoring 3.6.2
- Tivoli Enterprise Console 3.6.2
- Tivoli Global Enterprise Manager 2.2.1

以下的升級方法確定在升級過程中，Tivoli Manager for R/3 仍然能夠運作：

- 
1. 將 Tivoli Management Framework 升級成版本 3.6.5。
  2. 安裝必要的 Tivoli Management Framework 及 Tivoli Distributed Monitoring 修補程式，如下所示：
    - 安裝 Tivoli Management Framework 修補程式 3.6.5-TMF-0002 和 3.6.5-TMF-0004。
    - 安裝 Tivoli Distributed Monitoring 修補程式 3.6.2-DM-0024 及其先決要件。
  3. 升級 Tivoli Manager for R/3 版本 2.2.0，如下所示：
    - 安裝 Tivoli Manager for R/3 版本 2.2.0 R/3 ABAP 傳送檔案。
    - 以產品修補程式的方式安裝 Tivoli Manager for R/3 版本 2.2.0 (從版本 2.1 升級)。  
如需升級 Tivoli Manager for R/3 之限制的相關資訊，請參閱第14頁的『已知的產品缺陷、限制及暫行解決方法』。

**註：**您可以在安裝 Tivoli Manager for R/3 版本 2.2.0 (從版本 2.1 升級) 產品修補程式之前或之後，安裝版本 2.2.0 傳送檔案。
  4. (選用) 請執行下列步驟：
    - a. 將 Tivoli Management Framework 升級成版本 3.7 或 3.7.1。
    - b. 將 Tivoli Distributed Monitoring 升級成版本 3.7 並套用修補程式 3.7-DM-0004。
    - c. 將 Tivoli Enterprise Console 升級成版本 3.7。
    - d. 為在 Windows 2000 上執行的 R/3 伺服器建立 Tivoli Manager for R/3 物件。
    - e. 安裝 Tivoli Business Systems Manager Instrumentation for R/3 版本 2.2.0。

---

## 解除安裝 Tivoli Manager for R/3

Tivoli Manager for R/3 提供兩個 script – **R3Mgr\_uninstall22.pl** 和 **create\_uninstall\_task.sh**，它們能夠方便您解除安裝 Tivoli Manager for R/3 版本 2.2.0。如需完整明細，請參閱 *Tivoli Manager for R/3 使用手冊*內的『第2章，規劃與安裝 Tivoli Manager for R/3』。

## 版本 2.2.0 納入的修補程式

下列的修補程式已被納入此 Tivoli Manager for R/3 版次內：

- 2.1.0-SAP-0002
- 2.1.0-SAP-0004

## 已修正的缺陷

下列的缺陷已在此 Tivoli Manager for R/3 版次內更正：

- APAR IY12258。來自 **wr3mib** 的剖析失敗事件。
- APAR IY13049。將 ABAP 程式安裝至 R/3 4.6C landscape 失敗。將 SAP R/3 升級至 4.6 會中斷 ABAP，因為有一個欄位已被移除。
- APAR IY13480。TECAD 仍以 mannode 屬性建立事件，導致在事件伺服器中接收時發生剖析失敗 (sap\_tecad.baroc)。
- APAR IY13838。CANCELLEDJOBMONITOR 不會輸入 Tivoli Enterprise Console 事件中的屬性。
- APAR IY14480。相乘時整個數字溢位。
- APAR IY14485。傳送失敗。
- APAR IY15143。SAP IDOC 轉換程式未遵守逾時設定。
- APAR IY20506。「Tivoli Manager for R/3 使用手冊」未說明如何配送一組共同的事件過濾準則至多個端點。
- APAR IY23066。Tivoli Manager for R/3 版本 2.1 當機。

---

## 已知的產品缺陷、限制及暫行解決方法

本節說明本版次 Tivoli Manager for R/3 中已知的缺陷。在適用且已知之處，會註明建議的暫行解決方法。請注意，這份缺陷清單可能並不完整。

- 事件轉換程式 daemon 不會在 UNIX 重新開機時自動啓動。  
**暫行解決方法：**以手動方式啓動 **r3mibIID**、**r3slogIID**、**r3idocIID** 或 **r3moniIID** daemon，或將事件轉換程式 daemon 加到您的系統啓動。
- 當安裝 Tivoli Manager for R/3 產品修補程式時，例如，從版本 2.1 修補程式或修補程式 2.2.0-SAP-0001 升級，若您配置中的 R/3 物件是位於受管理節點而不是位於端點現行開道，您可能曾經驗到在端點上的修補程式安裝不完整。在這種狀況下，更新的版本 2.2.0 檔案將不會被安裝在某些端點上，而且事件轉換程式也將不會被升級。  
**暫行解決方法：**請從 R/3 物件所在之受管理節點上的 \$BINDIR/./generic\_unix/TME/SAP 目錄，執行 **210SAP0006LCF.init** 或 **220SAP0001LCF.init** script。
- 「CCMS 事件轉換程式」未報告任何 R/3 警示。「CCMS 事件轉換程式」日誌檔顯示來自功能模組 BAPI\_SYSTEM\_MT\_CREATEBYTEMPL 的回覆碼 338。此問題發生於使用非 000 的 R/3 從屬站的時候。  
**暫行解決方法：**此問題是由於配置不完全的 R/3 從屬站。R/3 基礎管理者必須維護目標從屬站中的時區表格 TTZZ，為 UTC 建立一個項目。由於 TTZZ 表格會因從屬站而異，R/3 基礎管理者必須為「CCMS 事件轉換程式」登入的每個 R/3 從屬站建立一個 UTC 項目。
- 當為 Tivoli R/3 使用者 ID 配置 R/3 授權時，授權 T\_5618443201 無法被指定給授權物件 S\_LOG\_COM。此問題發生在版次 4.6 之前的 R/3 版次。

---

**暫行解決方法：**授權 T\_5618443201 在 R/3 版次 4.6 之前並不存在。請針對授權物件 S\_LOG\_COM 使用授權 S\_LOGCOM\_ALL。

- 當端點閘道的名稱包含空格時，從端點解除安裝 Tivoli Manager for R/3 會失敗。對每一個解除安裝失敗的端點，會顯示下列訊息：

```
找不到資源 $BINDIR/../../lcf_bundle/bin/w32-ix86/TME/  
SAP/2 2C/wbindmsg.exe
```

**暫行解決方法：**從 Tivoli 伺服器解除安裝 Tivoli Manager for R/3 之後，請從 Tivoli 伺服器執行下列指令：

```
wgateway "gatewayName" dbcheck
```

然後在適當的端點上執行 Uninstall Tivoli Manager for R/3 Version 2.2.0 作業。

- 傳送「CCMS 事件轉換程式」事件至版本 3.7 的事件主控台，會導致在版本 3.7 的事件伺服器上出現額外的事件。這些事件是由無意義的字元所組成，且只能在使用 **wtdumpri** 指令時才看得見。

**暫行解決方法：**無。已針對 Tivoli Enterprise Console 開啓了 APAR，以突顯此問題。尚無法取得 APAR 編號。

- 使用 RFC 呼叫的程式無法開啓 RFC 連線，或是導致自動探查功能報告不正確的系統資訊。

**暫行解決方法：**此問題可能發生在 SAP 除錯變數 (CPIC\_TRACE=3 及 RFC\_DEBUG=99) 在環境中已設定的時候。請從環境移除 CPIC\_TRACE 和 RFC\_DEBUG 變數，並重試指令或作業。

- Tivoli Manager for R/3 資料庫狀態報告無法正確地報告 DB2 狀態。Tivoli Manager for DB2 狀態事件包含了額外的單引號 ( ' )，導致 Tivoli Enterprise Console 報告剖析錯誤。

**暫行解決方法：**無。已針對 Tivoli Distributed Monitoring 開啓了 APAR IY23821，以突顯此問題。

- 
- 若以 **widmap** 指令將 `$root_user` 修改成包含沒有足夠權限的使用者 ID，監視器將會因為寫入許可權錯誤而失敗。根據預設值，`$root_user` 被對映成 UNIX 的 `root` 和 Windows 的 `Administrator`。

**暫行解決方法：**請確定 `$root_user` 對映到對 `tmp` 目錄具有寫入許可權的使用者 ID，此目錄是 Distributed Monitoring 寫入日誌檔的位置。

- 「OS 收集 CPU」百分比值總數超過百分之 100。

**暫行解決方法：**無。此狀況只會發生在 R/3 4.5 系統中。在 R/3 4.5，SAP 加入了「IO 等待 %」參數。「IO 等待」百分比包含在閒置的 CPU 時間中，使得閒置的 CPU 時間比實際的高。SAP 在後續的 R/3 版次中移除了「IO 等待 %」參數。

- Tivoli Manager for R/3 不支援從交互連接之 Tivoli 管理區中的受管理節點和 Tivoli 端點同時遞送事件至單一個遠端事件伺服器。

**暫行解決方法：**無。請參閱 *Tivoli Manager for R/3 使用手冊*，以取得關於多個區域之支援配置的相關資訊。

- 當使用自動探查功能時，R/3 系統原則區可能未包含 R/3 系統中的所有 R/3 應用程式伺服器。

**暫行解決方法：**自動探查功能可能遇到 R3System 物件的資源競爭問題。請重新執行自動探查，以探查遺漏的 R/3 應用程式伺服器。

- 無法部署訊息伺服器狀態監視器，因為訊息伺服器正在沒有 R/3 應用程式伺服器的機器上執行。

**暫行解決方法：**請使用桌面來建立虛擬的 R3AppServer 物件，指向執行訊息伺服器的受管理節點或端點。在「建立 R/3 應用程式伺服器」對話框上，輸入任何的兩位數來代表案例 ID。將訊息伺服器狀態監視器部署至這個虛擬的 R3AppServer 物件。在建立虛擬的 R3AppServer 物件之後，請務必將它從適當的「應用程式伺服器清單」設定檔管理程式中移除。

- 在 Windows NT 上，當執行 **wr3exist** 可執行檔時，找不到進入點 **\_lc\_collate\_cp**。

**暫行解決方法：**指名的進入點提供於 `\winnt\system32` 目錄中的 `msvcrt.dll` 檔。找不到進入點是因為 `msvcrt.dll` 檔的版本比 Tivoli Manager for R/3 所需的版本舊。

若要更正此問題，請用較新的版本取代 `\winnt\system32\msvcrt.dll` 檔。為了幫助您，Tivoli Manager for R/3 附送了一個較新版本的 Microsoft `msvcrt.dll` 檔，此檔位於 `%BINDIR%\..\..\lib\w32-ix86` 目錄中。此版本提供了所需的進入點，並允許 **wr3exist** 執行。

- 當從 R/3 系統原則區刪除多個 R/3 物件時，並不是所有的物件都被刪除，或是物件以黑色方框的形式出現。

**暫行解決方法：**這個問題發生的原因是刪除的處理程序未正確鎖定資源。基於 R/3 系統中的活動，刪除處理程序仍在執行的同時，另一個處理程序可能重新整理了 R/3 系統物件清單。此問題長期的解決方案是套用一個 Tivoli Framework 修補程式。修補程式號碼在本版本注意事項文件出版之前仍無法納入。

您可能能夠暫行解決此問題。若您唯一的症狀是並不是所有 R/3 物件都被刪除，請重新刪除那些物件。若您的症狀包括了有 R/3 物件以黑色方框的形式出現，請聯絡 Tivoli 客戶支援中心。

- 當使用 Tivoli Enterprise Console 事件轉遞時，重複的「危險」和「重大」事件被傳送至您將事件轉遞過去的目標事件伺服器。重複事件發生的原因是 Tivoli Manager for R/3 使用 `sap_tecad.rls` 檔中的一個規則來轉遞其所有 Tivoli Enterprise Console 事件，而 Tivoli Enterprise Console 也使用 `tecad_nv390fwd.rls` 檔中的一個規則來轉遞所有的「危險」和「重大」事件。兩個規則都在作用中，導致有重複的事件被轉遞。

**暫行解決方法：**無。

- 
- saposcol 監視器的 Tivoli Enterprise Console 事件在 hostname 事件屬性中有不一致的值。該監視器被配送至 R3AppServer 物件。若 R3AppServer 物件是基於受管理節點，則 hostname 事件屬性會包含 R/3 應用程式伺服器的三重名稱。若 R3AppServer 是基於 Tivoli 端點，則 hostname 事件屬性會包含 TCP/IP 主機名稱。

**暫行解決方法：**無。已針對 Tivoli Distributed Monitoring 開啓了 APAR IY11845，以突顯此問題。

- 當執行「顯示 OS/390 資訊」作業或從 R/3 4.5B 系統上之 OS/390 監視來源執行監視器時，會報告錯誤，指出無法建立資料庫邏輯目的地。

**暫行解決方法：**請套用在 SAP OSS 附註 164660 中說明的 ABAP 修正。

- 當在 AS/400 環境中執行 Tivoli Manager for R/3 及 Tivoli Manager for MQSeries 時，在 AS/400 Tivoli 端點上執行的 Tivoli Manager for MQSeries 作業會失敗。

雖然 Tivoli Manager for R/3 不支援 AS/400 作業系統，您可能已同時在您的環境中安裝了 Tivoli Manager for R/3 和 Tivoli Manager for MQSeries。Tivoli Manager for R/3 使用闢道的相依關係集功能，在 Tivoli 端點上安裝 Tivoli Manager for R/3 需要的檔案。這麼做所使用的方法會迫使每當有任何作業針對端點執行時，相依關係檔便被安裝在那個端點上，即使是 AS/400 端點亦然。然而，Tivoli Manager for R/3 相依關係集之中的一個檔案與 AS/400 檔案命名慣例不相容。這項檔案命名上的不相容導致從闢道將相依關係集檔案安裝到 AS/400 端點時會失敗，因而造成 Tivoli Manager for MQSeries 作業在 AS/400 端點上失敗。

**暫行解決方法：**請從管理 AS/400 端點的闢道移除 Tivoli Manager for R/3 相依關係集。要如此做，請在適當的闢道上執行下列順序的指令。第一個指令會從闢道移除 Tivoli Manager for R/3 相依關係集。第二個指令確保闢道沒有在執行 Tivoli Manager for R/3 相依關係集。



```
wdepset -e @DependencyMgr:sap_run_task_dep \  
-r depset @DependencyMgr:sap_tool_dep  
  
wgateway gateway_name dbcheck
```

**註：** 從閘道移除 Tivoli Manager for R/3 相依關係集，會導致無法在由該閘道所管理的端點上執行 Tivoli Manager for R/3 自動探查功能。

## 產品注意事項

本節包含您在使用 Tivoli Manager for R/3 時應該注意的重要資訊。

### Filter 陳述式的新需求

Tivoli Manager for R/3 配置檔需要進行特殊的格式化，Filter 陳述式才能運作。若您是要新增或更新 Filter 陳述式，您必須在事件類別名稱之前緊接著一個十六進位的 03 字元，如下例中所示：

```
Filter:Class=<0X03>SAP_SYSLOG_MSG
```

Filter 陳述式的這項需求適用於「IDOC 事件轉換程式」、「Syslog 事件轉換程式」以及「CCMS 事件轉換程式」，但它並不適用於「警示事件轉換程式」。雖然這項變更是爲了要提供對雙位元組字集語言的支援，但十六進位的 03 字元必須要包含在所有語言的 Filter 陳述式中。

### R/3 傳送

*Tivoli Manager for R/3 使用手冊*提供了使用 R/3 傳送將 ABAP 程式安裝至 R/3 landscape 的指示。在 Tivoli Manager for R/3 版本 2.2.0 中所使用的傳送檔案如下：

傳送	資料檔	Cofiles 檔
基本	TV1R000269	TV1K000269
OS/390 延伸 (此傳送必須在基本傳送之後安裝。)	TV1R000204	TV1K000204

---

## 存取產品說明文件

下列 .pdf 和 .htm 說明文件檔案位於 Tivoli Manager for R/3 CD 的 /DOC 目錄。

文件	檔案
<i>Tivoli Manager for R/3 使用手冊</i>	<ul style="list-style-type: none"><li>■ sa22mst.pdf</li><li>■ sa22msttfrm.htm (有頁框的版本)</li><li>■ sa22mst.htm (無頁框的版本)</li></ul>

請使用 Adobe Acrobat Reader 來檢視或列印 .pdf 檔案。請使用預設的 Web 瀏覽器來檢視 .htm 檔案。

### 附註:

1. 若您沒有 Adobe Acrobat Reader，在 Adobe 網站上按一下 **Get Acrobat Reader** 圖示，並遵循下列步驟，即可免費地獲得：  
<http://www.adobe.com>
2. *Tivoli Manager for R/3 使用手冊*和 *Tivoli Manager for R/3 版本注意事項*也在 Tivoli 支援服務中心網站的下列位置，提供了 .htm 和 .pdf 的格式：  
<http://www.tivoli.com/support/documents/>

## 國際化

此章節提供使用 Tivoli Manager for R/3 版本 2.2.0 與語言支援的相關資訊。

### 啓用語言支援

Tivoli Manager for R/3 版本 2.2.0 已翻譯成下列語言：

**註：**語言支援包含在個別的 CD 中，這將在 Tivoli Manager for R/3 版本 2.2.0 正式推出後不久便可使用。

- 
- 巴西葡萄牙文
  - 簡體中文
  - 繁體中文
  - 法文
  - 德文
  - 義大利文
  - 日文
  - 韓文
  - 西班牙文

若要啓用這些語言，請從 Tivoli 桌面，由 Tivoli Manager for R/3 語言支援 CD-ROM 安裝適當的語言支援套件。例如，請安裝下列套件以取得德文的語言支援：

Tivoli Manager for R/3, Version 2.2.0 (de)

您可以為單一產品安裝多國語言支援套件。然而，請注意，若要取得完整的語言賦能，您必須在除了 Tivoli Manager for R/3 的語言支援套件之外再安裝 Framework 語言支援套件。

Tivoli Manager for R/3 語言支援也要求在所有安裝 Tivoli Manager for R/3 的系統上，安裝下列的產品修補程式：

#### 2.2.0-SAP-0001

如需關於安裝產品的指示以及關於設定非英文環境的相關資訊，請參閱 *Tivoli Enterprise 安裝手冊 3.7 版*。

若要解除安裝 Tivoli Manager for R/3 語言支援套件，請使用 **R3Mgr\_uninstall22.pl** 以及 **create\_uninstall\_task.sh** script。如需完整明細，請參閱 *Tivoli Manager for R/3 使用手冊*內的『第2章，規劃與安裝 Tivoli Manager for R/3』。

---

## 翻譯缺陷

已竭盡所能將說明文件清楚地及正確地翻譯，但產品術語在版本之間的變更，可能會導致說明文件的不一致。

有時候，您可能會注意到在程序中的文字與相對應的擷取畫面不一致。若有此種情況發生，請永遠遵循文字中的指示。

下列清單說明本版次 Tivoli Manager for R/3 中已知的翻譯缺陷。在適用且已知之處，會註明建議的暫行解決方法。請注意，這份缺陷清單可能並不完整。

- 當在 Windows 平台上安裝法文或日文的 Tivoli Manager for R/3 語言支援套件時，前置安裝 script 會失敗。安裝作業輸出會顯示來自 **tar** 和 **mv** 指令的錯誤訊息。已針對 Tivoli Management Framework 開啓了 APAR IY16151，以突顯此問題。

**暫行解決方法：**以手動方式執行前置安裝 script 中的作業。若要執行此作業，請遵循下列步驟：

1. 在 Tivoli 伺服器上，到 \$BINDIR/../../msg\_cat 目錄下並檢查 fr\_FR 或 ja\_JP 子目錄，或兩者。若 fr\_FR 或 ja\_JP 子目錄不存在，您不需要執行任何其他的步驟。若 fr\_FR 或 ja\_JP 子目錄存在，請繼續下一步驟。
2. 請從 Windows 控制台中的服務 applet 停止 Tivoli Object Dispatcher (**oserv**) 處理程序。
3. 適當地執行下列中的一項或兩項：
  - 複製 \$BINDIR/../../msg\_cat/fr/\* 到 \$BINDIR/../../msg\_cat/fr\_FR，覆寫現存的檔案。
  - 複製 \$BINDIR/../../msg\_cat/ja/\* 到 \$BINDIR/../../msg\_cat/ja\_JP，覆寫現存的檔案。
4. 適當地執行下列中的一項或兩項：
  - 將 \$BINDIR/../../msg\_cat/fr\_FR 更名爲 \$BINDIR/../../msg\_cat/fr。

- 
- 將 \$BINDIR/../../msg\_cat/ja\_JP 更名為 \$BINDIR/../../msg\_cat/ja。
  - 重新啓動 **oserv** 處理程序。
- 在下列狀況下，訊息會以英文型式在非英文環境中顯示：
- 從端點解除安裝 Tivoli Manager for R/3。
  - 在已關閉的 R/3 應用程式伺服器上執行 Start Event Adapter 作業。
  - 執行 Configure Windows 95/98 Client Install 工作。
  - 執行任何執行 R/3 script 的作業，例如，啓動和停止 R/3 系統或伺服器物件的作業。一般來說，並沒有翻譯 R/3 script。如需相關資訊，請參閱 R/3 說明文件。

**暫行解決方法：**無。

- RFC 錯誤訊息會以預設的系統語言 (當配置 RFC 時設定的語言) 傳回。

**暫行解決方法：**無。

- 因為 Tivoli Manager for R/3 使用其他 Tivoli 產品和其語言支援套件，所以您可能會看到相關於那些產品而非 Tivoli Manager for R/3 的翻譯缺陷。請特別注意下列各項：
- 當使用 AIX 4.3.3 上的 BIG5，滑鼠指標移過與狀態列訊息相關的物件上時，Tivoli 桌面出現強烈的閃動。
  - 某些必備產品的對話控制項會在非英文環境中顯示英文標籤。此問題僅發生在 Windows 平台上。

**暫行解決方法：**請參閱適當的必備產品之說明文件，以找出這些問題的解決方案。

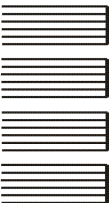




折疊線

110 台北市基隆路一段二百零六號

臺灣國際商業機器股份有限公司  
大中華研發中心 軟體國際部 啟



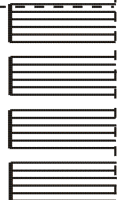
廣 告 回 信
台灣北區郵政管理局 登記
北台字第 0587 號

(免貼郵票)

收件人 姓名：  
地址：

寄

折疊線









Part Number: CT0N7TC

Printed in Australia

GI10-6395-05



(1P) P/N: CT0N7TC

