



Tivoli[®] Management Solution for Domino

版本注意事項

3.2.0 版

GI10-6397-00



Tivoli[®] Management Solution for Domino

版本注意事項

3.2.0 版

GI10-6397-00

Tivoli Manager for Domino 版本注意事項

著作權聲明

© Copyright IBM Corporation 1998, 2001. All rights reserved. 使用時，必須遵守「Tivoli Systems 軟體授權合約」、或「IBM 軟體授權合約」、或「IBM 客戶的 Tivoli 產品補充說明」或「授權合約」。未事先經 IBM Corporation 書面同意，不得將本出版品的任何部份以任何形式或方法（電子、機器、磁力、光學、化學、人為或其它方式）複製、傳輸、轉換形式、儲存在可擷取系統，或轉譯成任何電腦語言。IBM Corporation 僅授與 貴客戶為供自己使用，而對機器可讀取的任何說明文件另行複製一份或列印的權限，且這些文件均需附上 IBM Corporation 著作權聲明。未事先經 IBM Corporation 書面同意，您未被授與除本約規定外的其它權利。本文件非供生產之用，以“現狀”提供，而並不提供任何保證，包括可售性及符合特定效用之保證。

U.S. Government Users Restricted Rights--Use, duplication or disclosure restricted by GSA ADP Schedule Contract with IBM Corporation.

商標

IBM、IBM 標誌、Tivoli、Tivoli 標誌、AIX、DB2、IBMLink、OS/2、OS/400、Tivoli Enterprise Console 以及 TME 是 International Business Machines Corporation 或 Tivoli Systems Inc. 在美國及（或）其他國家的商標或註冊商標。

Java 及所有 Java 類型的商標是 Sun Microsystems, Inc. 在美國及（或）其他國家的商標。

Lotus 及 Lotus Notes 是 Lotus Development Corporation 的註冊商標。Domino 是 Lotus Development Corporation 的商標。

Microsoft、Windows、Windows NT 以及 Windows 標誌是 Microsoft Corporation 在美國及（或）其它國家的商標。

UNIX 為 Open Group 在美國及其它國家專有的註冊商標。

其它公司、產品及服務名稱，可能是其它公司的商標或服務標誌。

注意事項

本書於提及 Tivoli Systems 或 IBM 產品、程式或服務，並不表示 Tivoli Systems 或 IBM 會在有業務營運的所有國家發行這些產品、程式或服務。凡提及這些產品、程式或服務項目時，亦不表示只可用 Tivoli Systems 或 IBM 的產品、程式或服務項目。只要未侵犯 Tivoli System 或 IBM 的智慧財產權或其他合法權益，任何功能相當的產品、程式或服務都可以取代 Tivoli System 或 IBM 的產品、程式或服務。其與其他產品、程式或服務在運作上的評價與驗證，除非 Tivoli Systems 或 IBM 特別指示，其責任屬於使用者。在這本書或文件中可能包含著 Tivoli Systems 或 IBM 所擁有之專利或專利申請案。本書使用者並不享有前述專利之任何授權。您可以用書面方式來查詢授權，來函請寄到：IBM Director of Licensing, IBM Corporation, North Castle Drive, Armonk, New York 10504-1785, U.S.A.

目錄

版本注意事項.....	1
存取出版品	2
提供關於出版品的回饋意見.....	2
翻譯議題	2
聯絡客戶支援中心.....	2
Tivoli Management Solution for Domino 第 3.2.0 版的優點.....	3
系統需求	3
3.2.0 版的已知產品限制及暫行解決方法	4
說明文件更新.....	6
更新的指示	6
新資訊	7
為 Tivoli 伺服器網域外的網域登記使用者名稱	7
變更 Tivoli 伺服器的預設埠號.....	7
管理 Tivoli 管理者的帳戶.....	8
國際化.....	9
語言支援	10

1

版本注意事項

這些注意事項包含 Tivoli® Management Solution for Domino, 3.2.0 版最新的資訊。此資訊優先於 *Tivoli Management Solution for Domino 安裝與設定手冊* 中的資訊。請在安裝或使用本產品之前詳細檢閱這些注意事項。

註： 必要的話，Tivoli 將在第一個安裝 CD 的根目錄下提供 README 檔案。這個 README 檔案將說明在版本注意事項發行後又出現的產品議題。

Tivoli Management Solution for Domino 是 Lotus Domino 伺服器的系統管理和分析軟體。您安裝此產品時，請遵循 *Tivoli Management Solution for Domino 安裝與設定手冊* 中說明的程序。您必須使用隨附在此產品的 Tivoli 元件。您不可用先前已安裝的 Tivoli 元件。

此產品安裝一個完整的 Tivoli 環境。此環境包括下列元件：

- Tivoli Management Framework 3.7.1 版
- Tivoli Distributed Monitoring 3.7.0 版
- Tivoli Manager for Domino 3.1.0 版
- IBM DB2 7.2 版

標示為 *Tivoli Management Solution for Domino v3.2 (CD #5)* 的安裝 CD 包含 Tivoli 元件的說明文件。請開啓在該 CD 中的 **documentation.html** 檔以查閱文件的清單及鏈結至那些文件的 HTML 及 PDF 版本。

Tivoli 管理者請參閱本書來安裝及設定 Tivoli Management Solution for Domino 環境的四項基本元件：

- Tivoli 伺服器
- 受管理的 Domino 伺服器 (Tivoli 管理代理站的主機)
- Tivoli Domino 管理者
- 每個 Tivoli Domino 管理者一個管理主控台

在您設定好環境之後，Tivoli Domino 管理者會使用管理主控台來監視和控制 Domino 伺服器主機。*Tivoli Manager for Domino 使用手冊* 中的程序提供了詳細、逐步的探測、監視、控制和建立 Domino 伺服器主機之報告的指示。*Tivoli Manager for Domino 使用手*

冊和相關的文件包含在標籤為 *Tivoli Management Solution for Domino v3.2 (CD #5)* 的安裝 CD 上。請開啓那片 CD 上的 **documentation.html** 檔，來查看對文件的超鏈結清單。

存取出版品

Tivoli 客戶支援中心網站 (<http://www.tivoli.com/support/>) 提供了一份支援服務的導引 (*Customer Support Handbook*)；常見問題集 (FAQ)；以及技術資訊，包括版本注意事項、使用手冊、紅皮書，以及白皮書。您可以線上存取 Tivoli 出版品，網址是 http://www.tivoli.com/support/public/Prodman/public_manuals/td/TD_PROD_LIST.html。部份產品的說明文件具備 PDF 及 HTML 格式。部份產品也有翻譯過的文件可供使用。

註：按一下資訊中心說明鏈結以學習如何訂購硬本的說明文件。

轉銷商應參閱 <http://www.tivoli.com/support/smb/index.html> 中關於取得 Tivoli 技術文件及支援的相關資訊。

提供關於出版品的回饋意見

我們非常樂於傾聽您使用 Tivoli 產品及文件的經驗，並且歡迎您對待改善之處的建議。請將對我們產品及說明文件的批評或建議傳送至 pubs@tivoli.com。

翻譯議題

我們已力求翻譯清晰而正確，但產品版本之間的術語變更可能會導致說明文件中發生不一致的情形。第 4 頁的『3.2.0 版的已知產品限制及暫行解決方法』中的表格包含了已知翻譯問題的說明。程序中的文字可能會與附隨的畫面攫取不同。若發生此情形，請務必遵循文字中的指示。

聯絡客戶支援中心

若您需要對本產品或任何 Tivoli 產品的支援，請用下列一種方式聯絡 Tivoli 客戶支援中心：

- 以電子方式從我們的網站提出一個問題管理記錄 (PMR)，網址是 <http://www.tivoli.com/support/reporting/>。如需透過 Tivoli 客戶支援中心網站取得支援的相關資訊，請至 <http://www.tivoli.com/support/getting/>。
- 透過 IBMLink™ 系統以電子方式送出 PMR。關於 IBMLink 登記及存取的資訊，請參閱 IBM 網頁，網址是 <http://www.ibmink.ibm.com>。
- 傳送電子郵件至 support@tivoli.com。
- 美國境內的客戶可撥 1-800-TIVOLI8 (1-800-848-6548) 電話。
- 美國以外的客戶請參閱 Tivoli 客戶支援中心網站，網址是 <http://www.tivoli.com/support/locations.html>，以查詢客戶支援中心電話號碼。

當您聯絡 Tivoli 客戶支援中心時，請準備提供貴公司的客戶號碼，以便支援人員能夠給您更即時的輔助。

Tivoli Management Solution for Domino 第 3.2.0 版的優點

來自 Tivoli Manager for Domino 第 3.1 版的所有功能和優點，在 Tivoli Management Solution for Domino 第 3.2.0 版中都繼續存在。這個產品提供下列新的優點：

- 產品設定您可以立即使用的完整 Tivoli 環境，以配置 Domino 伺服器並開始管理那些伺服器。
- 產品偵測並自動地安裝對應到目標機器的作業系統之語言版本的產品語言版本。

註： 在本產品未來的版本中，Tivoli Manager for Domino 這個詞彙將會作廢。本產品的所有元件將稱為 Tivoli Management Solution for Domino。

系統需求

下列表格列出了 Tivoli Management Solution for Domino 第 3.2.0 版的磁碟空間及記憶體需求。預估的磁碟空間包括 Tivoli 程式庫 (**lib**)、二進位檔 (**bin**)、伺服器資料庫、從屬站資料庫，及編目訊息檔的空間。

如需此版 Tivoli Management Solution for Domino 所需的作業系統層次相關資訊，請參閱 *Tivoli Management Solution for Domino 安裝與設定手冊* 第三章安裝產品的 *Tivoli Management Solution for Domino* 的系統需求一節。

Tivoli Management Solution for Domino 在 Tivoli 伺服器的硬碟機中需要大約 1 GB 的空間，如下所示：

- 600 MB 的 Tivoli Management Solution for Domino 軟體空間。

註： Tivoli 伺服器的作業系統必須使用 NTFS (NT 檔案系統)，而不是 FAT (檔案配置表) 檔案系統。

- 400 MB 空間的必要 DB2 資料庫管理系統 (DBMS)。(適當的 DB2 版本是包含在 Tivoli Management Solution for Domino 的安裝中。)

表 1. Tivoli 管理代理站上 Tivoli Management Solution for Domino 的磁碟空間需求。

受支援的作業系統	lcf_dir	其他
AIX	65 MB	7.7 MB
Solaris	22 MB	5.2 MB
Windows NT	13 MB	3.5 MB
OS/400	38 MB	10 MB

如需管理主控台的空間需求的相關資訊，請參閱 *Tivoli Management Solution for Domino 安裝與設定手冊* 中第 3 章安裝產品的 *Tivoli Management Solution for Domino* 的系統需求一節。

下表顯示要在 Tivoli 管理代理站上支援 Tivoli Management Solution for Domino 第 3.2.0 版的最少記憶體需求：

表 2. Tivoli 管理代理站上 Tivoli Management Solution for Domino 的最少記憶體需求

受支援的作業系統	需要的記憶體
AIX	5 MB
Solaris	6 MB
Windows NT	5.5 MB
OS/400	10 MB

3.2.0 版的已知產品限制及暫行解決方法

本節說明 Tivoli Management Solution for Domino 第 3.2.0 版中的限制。下表根據種類列出這些限制，並在適用處說明暫行解決方法。清單可能不完整。

表 3. 產品 3.2.0 版的限制及暫行解決方法

說明	暫行解決方法
軟體限制	
若您調整安裝精靈進度畫面的大小，畫面上會顯示 取消 按鈕。	忽略按鈕。若您想要取消安裝，請按下跟著進度畫面之後在畫面上所顯示的 取消 按鈕。
DB2 安裝失敗是因為 services 檔案不存在。 services 檔使 DB2 能存取埠。檔案應該是位於下列您欲安裝產品之機器的子目錄下： <code>\system32\drivers\etc\services</code>	重新配置機器的 Windows 作業系統中的 TCP/IP，此機器是您安裝 Tivoli Management Solution for Domino 的地方。您透過「Windows 控制台」中的 網路 內容對話框存取 TCP/IP 設定。
在安裝期間，畫面上顯示的進度指示器可以達到 100 百分比狀態，但包含 完成 按鈕的最終的畫面不會立即地顯示。	這個行為並不是指出處理程序是停滯的。請等待大約 20 分鐘直到顯示最後的畫面為止。
在部份案例中，產品安裝似乎可能執行完成，但您無法啟動產品。此問題可能出現在 Tivoli Management Framework 元件產生一個“成功的”結果，但事實上，卻只完成部分的安裝。	tmd_install.log 安裝日誌檔可能包含問題來源的資訊。此檔案位於 Tivoli 伺服器的 %TMP% 目錄，其中 %TMP% 是定義作業系統暫存目錄的環境變數。「Tivoli 客戶支援中心」可以幫助您分析日誌檔中的資訊。
Tivoli Management Solution for Domino 的解除安裝程序並未移除產品的數個元素。	(選用) 完成解除安裝程序並以手動方式移除元素。請參閱跟在本表格後的手動刪除項目清單，以取得明細。*
國際化限制	
在 InstallShield 精靈的一些畫面中，有些文字無法中文化。在某些情況下，另一個公司已翻譯了文字，但是 Tivoli 無法檢閱及套用其術語標準至此文字中。在其他情況下，文字只以英文出現。	無。
InstallShield 在主控台模式中安裝為數個不同的國家語言，但呼叫了錯誤的字碼頁，例如，法文、義大利文、德文、西班牙文與巴西葡萄牙文。重音符號字元與每一個語言之其他特有的功能不會正確的顯示。特別是在下列 Windows 登錄機碼中有無效的 OEMCP 值： <code>HKEY_LOCAL_MACHINE\SYSTEM\ControlSet001\Control\Nls\Codepage</code>	將 Windows 登錄機碼的 OEMCP 值從 437 變更至 1252 。同時也更新主控台的字型設定如下： <ol style="list-style-type: none"> 1. 開啓「Windows 控制台」中主控台項目。 2. 按一下主控台視窗內容對話框中的字型標籤。 3. 在字型清單框中選取任何 TrueType 字型。(TrueType 字型在字型名稱旁顯示“TT”圖示。 4. 按一下確定以顯示您的變更。

* **手動解除安裝步驟**：完成 Tivoli Management Solution for Domino 的解除安裝程序後，您可以選擇以手動方式移除下列項目：

TivoliAP.dll.001

Windows 系統目錄中的 **system32** 目錄包含 **TivoliAP.dll.001** 檔案。若要刪除這個檔案，首先您必須重新啟動機器以從記憶體移除 DLL。

端點共用 DLL

端點共用 DLL 的值保留在下列 Tivoli 伺服器 Windows 登錄機碼中：

```
HKEY_LOCAL_MACHINE\SOFTWARE\Microsoft\Windows\CurrentVersion\SharedDLLs
```

端點共用 DLL 的值包含 **..\Tivoli\lcf\.** 目錄路徑。這些值是無害的。不要移除它們，除非您熟悉「Windows 登錄」與端點上 **\Tivoli\lcf** 目錄的目錄結構。

系統目錄中的項目

下列項目仍然存在 Windows 系統目錄中：

- **Tivready**
- **tivoli.ini**
- **vpd.properties**
- 在 **system32\drivers\etc** 中的 **\Tivoli** 目錄。

DB2 的埠定義

下列埠定義保留在此路徑的 **services** 檔中：

```
%SystemRoot%\system32\drivers\etc\services
db2cDB2DAS00    523/tcp    #connection port for the DB2 instance DB2DAS00
db2iDB2DAS00    524/tcp    #interrupt port for the DB2 instance DB2DAS00
db2cDB2         50000/tcp  #connection port for the DB2 instance DB2
db2iDB2         50001/tcp  #interrupt port for the DB2 instance DB2
db2cDB2CTLSV   50002/tcp  #connection port for the DB2 instance DB2CTLSV
db2iDB2CTLSV   50003/tcp  #interrupt port for the DB2 instance DB2CTLSV
```

若要釋放這些埠，請開啓文字編輯器中的 **services** 檔案並刪除這些行。

DB2 使用者與設定檔

下列 **DB2** 使用者與設定檔保留在 Tivoli 伺服器上。使用 Windows 的使用者管理員工具以刪除 **DB2** 使用者。存取 Windows 系統目錄中的 **Profiles** 目錄並刪除 **DB2** 子目錄。

userlink.htm

與 Tivoli 管理代理站相關的 **userlink.htm** 檔仍保留在下列位置中：

- UNIX 端點上的 **/etc/Tivoli/C/userlink.htm**。
- Windows 端點上的 **x:\etc\Tivoli\C\Userlink.htm**，其中 **x** 是磁碟機字母。
- Tivoli 伺服器上的 **x:\etc\Tivoli\C\Userlink.htm**，其中 **x** 是磁碟機字母。

程式捷徑項目

下列程式捷徑項目保留：

- Windows 系統目錄之 **\Profiles\All Users\Start Menu\Programs** 目錄中的 **Tivoli** 資料夾。
- Windows 系統目錄之 **\Profiles\All Users\Start Menu\Programs** 目錄中的 **IBM DB2** 資料夾。
- Windows 系統目錄之 **\Profiles\All Users\Start Menu\Programs\Startup** 目錄中的 **啟動 HTML 搜尋伺服器** 捷徑。

Windows 2000 上的 hostname.db

\Tivoli\db\hostname.db 資料庫檔案保留在 Windows 2000 作業系統上。若要啓用這個檔案的刪除，您必須關閉如下的網際網路驗證服務：

1. 按一下 Windows 作業列中的 **開始** 按鈕。
2. 選取 **程式集** → **系統管理工具** → **服務** 以存取 **服務控制** 視窗。
3. 以滑鼠右鍵按一下 **Internet Authentication Service**。
4. 選取 **顯示功能表** 中的 **停止**。此時，您可以刪除 **Tivoli** 目錄與此目錄內的 **hostname.db** 檔。
5. 以滑鼠右鍵按一下 **Internet Authentication Service**。
6. 選取 **啟動**，啓動網際網路服務。

說明文件更新

本節包含將新增至下一版本的產品說明文件之更新與新增的資訊。

Tivoli Management Solution for Domino 在 Tivoli 伺服器作業系統之暫存目錄中儲存 **TMD_install.log** 安裝日誌。有一個 Windows 環境變數定義目錄的位置。*Tivoli Management Solution for Domino* 安裝與設定手冊之第 14 頁與第 74 頁所提及的 Windows 環境變數必須從 "**%TEMP%**" 變更到 "**%TMP%**"。在許多 Windows 系統中，這兩個變數是用來定義暫存目錄的位置。在許多作業系統中，這兩個變數參考到相同的目錄，例如，**c:\temp**。Tivoli Management Solution for Domino 是使用 **%TMP%** 變數，而不是 **%TEMP%**。

更新的指示

下列的更新將新增至下一版的 *Tivoli Management Solution for Domino* 安裝與設定手冊中第 3 章，**安裝產品的安裝管理主控台**一節：

- 在開始之前一節的 **步驟 1**，第 35 頁：執行 **j2re.exe** 可執行檔，它位於標示為 *Tivoli Management Solution for Domino v3.2 (CD #4)* 之安裝 CD 的 **plugin** 目錄中。
- 在程序一節的 **步驟 1**，第 35 頁：開啓標示為 *Tivoli Management Solution for Domino v3.2 (CD #4)* 之安裝 CD 的 **portal** 目錄。

下列的更新將新增至下一版的 *Tivoli Management Solution for Domino* 安裝與設定手冊中第 6 章 **備份與解除安裝的解除安裝管理主控台**一節：

- 在程序一節的 **步驟 2**，第 71 頁：開啓標示為 *Tivoli Management Solution for Domino v3.2 (CD #4)* 之安裝 CD 的 **portal** 目錄。

新資訊

下列的新資訊將新增至下一版的 *Tivoli Management Solution for Domino 安裝與設定手冊* 的第 3 章安裝產品：

為 Tivoli 伺服器網域外的網域登記使用者名稱

若要管理 Tivoli 伺服器網域外的網域中的 Domino 伺服器，您必須登記該網域的使用者名稱。此登記確定 Tivoli 可以驗證遠端網域的端點上之使用者作業。例如，當您使用遠端網域的端點上之 **wadminep** 指令時，Tivoli 會驗證使用者。如需 **wadminep** 指令的相關資訊，請參閱 *Tivoli Management Framework Reference Manual*。

為 Tivoli 伺服器網域外的網域上的端點，登記使用者名稱的步驟如下：

1. 存取 Tivoli 桌面。
2. 按兩下**管理者**圖示以開啓**管理者**視窗。
3. 以滑鼠右鍵按一下 Tivoli 管理者圖示。
4. 選取蹦現功能表中的**編輯登入**，以顯示**設定登入名稱**對話框。

註：您在步驟 5 中指定的使用者名稱必須具有下列授權：

- 必須有網域的**管理者**專用權。
 - 必須在每個您要管理的 Domino 伺服器上必須有本端 Windows **管理者**群組中的成員資格。
5. 輸入端點常駐的網域之使用者帳戶名稱，請使用下列格式：
`domain_name\user_account_name`
 6. 按下 **Enter** 以新增新登入名稱至現行的**登入名稱**清單中。
 7. 按一下**變更並關閉**。
 8. 關閉**管理者**視窗。

下列的新資訊將新增至下一版的 *Tivoli Management Solution for Domino 安裝與設定手冊* 的第 3 章安裝產品：

變更 Tivoli 伺服器的預設埠號

根據預設值，Tivoli Management Solution for Domino 指定埠號 **94** 給 Tivoli 伺服器。此設定對大部份的狀況是有效的。在少數的情況下，您可能須指定不同的埠號給 Tivoli 伺服器。在產品安裝的前後，此程序需要您進行變更。

在安裝 Tivoli Management Solution for Domino 之前，建立 **oserv** 的環境變數，Tivoli 物件分派器服務如下所示：

1. 存取**系統內容**對話框。
2. 按一下**環境**標籤。
3. 按一下**系統變數**清單框以使其作用。
4. 請在**變數**文字框輸入下列字串：**o_dispatch**

5. 在**值**文字框中，輸入您要指定給 Tivoli 伺服器的埠號。
6. 按一下**設定**。
7. 按一下**確定**以儲存新的設定。

註： Tivoli Management Solution for Domino 的安裝常式使用您在步驟 5 中所提供的值，以指定 Tivoli 伺服器的埠號。

修改啓動 Tivoli 桌面的 **Tivoli** 捷徑，以反映您在前一個步驟 5 中所作的埠號指定，如下所示：

1. 存取 Windows 系統目錄之 **\Profiles\All Users\Start Menu\Programs\Tivoli** 目錄下的 **Tivoli** 捷徑。
2. 以滑鼠右鍵按一下捷徑。
3. 選取**顯示功能表**中的**內容**以顯示內容對話框。
4. 按一下**捷徑標籤**。
5. 在**目標**文字框中新增 **-port port_number** 字串至可執行檔路徑。

相關資訊： *port_number* 值必須是您在 Tivoli Management Solution for Domino 安裝之前設定的埠號。例如，若產品安裝在 Tivoli 伺服器上的 **C** 磁碟機，且您為產品所設定的自訂埠號為 **98**，則**目標**文字框應包含下列新增的項目，其是以粗體文字強調顯示：

```
C:\Tivoli\Desktop\tivoli.exe -port 98
```

6. 按一下**確定**以儲存您的變更。

下列的新資訊將新增至下一版的 *Tivoli Management Solution for Domino 安裝與設定手冊* 的第 5 章**管理 Domino 伺服器管理者**：

管理 Tivoli 管理者的帳戶

因為 Tivoli 環境是使用於異質的平台，您可以映射特殊的 ID (稱為**使用者登入映射**) 至與特定作業系統相關的使用者帳戶。這個使用者登入映射可協助您管理 Tivoli 管理者的帳戶。您可以使用使用者登入映射，建立其他的 Tivoli 管理者或移除現存的 Tivoli 管理者。

Windows NT 或 Windows 2000 系統上，使用者登入映射可以包含至 **w32-ix86** 的參照，其識別了 Tivoli 軟體中 Windows NT 或 Windows 2000 系統。

使用者登入映射 **\$root_user** 是一個預先配置的使用者登入映射，在 Windows NT 及 Windows 2000 系統上，它被解析為 **BuiltinNTAdministrator**。這個映射是用於各種的 Windows 處理程序。當 **oserv** 或 **lcmd** 服務需要去解析執行為 **\$root_user** 的方法時，它會像指定為 **\$root_user** 的使用者般來執行該方法。因此，**\$root_user** 使用者登入映射必須正確地映射到本端或網域的使用者帳戶。

註： **\$root_user** 必須是**管理者**群組及 **Tivoli_Admin_Privileges** 群組的成員。

若要定義使用者登入映射，請使用 **widmap** 指令。例如，若您有名為 **jbrown** 的使用者並且須將其新增至 **root_user** 映射，請輸入下列指令：

```
widmap add_entry root_user jbrown w32-ix86
```

您在多個 Windows 系統上可能有不同的管理者帳戶。您可以使用 **widmap** 指令將這些帳戶映射到內建管理者帳戶，而非使用依名稱指定的帳戶。若要這樣做，請將 **\$root_user** 映射至 **BuiltinNTAdministrator**，如下列範例中所示：

```
widmap rm_entry root_user w32-ix86
widmap add_entry root_user w32-ix86 BuiltinNTAdministrator
```

註： **BuiltinNTAdministrator** 帳戶存在於 Tivoli 環境中。 **BuiltinNTAdministrator** 不是實際的 Windows 帳戶名稱。

如需 **widmap** 指令的相關資訊，請參閱 *Tivoli Management Framework Reference Manual*。

另外，您可以以下列其中一項方法使用網域帳戶：

- 若不更名機器\管理者帳戶，請不要修改 **\$root_user** 使用者登入映射，除非您要執行 Tivoli Enterprise 授權程式為另一個區域或網域的帳戶。
- 若更名機器\管理者，或 Tivoli 管理區的設計指定要為授權帳戶使用網域帳戶，請確定在所有受管理節點或端點上的機器\管理者的更名是一致的，或區域\管理者帳戶是建立在每一個受管理節點或端點上。除了不能使用**管理者** (Administrator) 來命名帳戶之外，您可以用任何的名稱來命名帳戶，但在所有的受管理節點與端點上，它必須是一致的。 **\$root_user** 使用者登入映射必須加以更新，以反映新的名稱。

註： 管理者必須有 **\$root_group** 映射或另一個群組 ID。這個使用者登入映射不是在處理程序啟動時使用。然而，重要的是 **\$root_group** 映射中有為 **w32-ix86** 列示的群組。這個映射不需要是授權的群組。

國際化

本節說明非英文版本之 Tivoli Management Solution for Domino 的部份功能及安裝議題。

部份指令行及關鍵字選項未翻譯。這個方法替可以在多語言環境下執行之 Script 避免了任何的程式設計複雜性。您應該在擷取的資料儲存所用之語言環境下執行 script。

註： 由於 InstallShield 介面的限制，一些字串和字元不會在一些非英文版本的安裝精靈中被翻譯。如需這些限制的相關資訊，請參閱表格 3。

InstallShield 精靈是安裝 Tivoli Management Solution for Domino 的圖形式使用者介面。精靈在捲動文字框中呈現產品的授權合約。文字框折返文字以符合精靈畫面中文字框的寬度。InstallShield 主控台是個您可以用來代替精靈之以文字為基礎的使用者介面。主控台強制授權合約的文字採用短行長度。您必須繼續按下 **Enter** 鍵以完成主控台的文字顯示。

語言支援

Tivoli Management Solution for Domino 的安裝 CD 包含了下列國家語言版本的產品：巴西葡萄牙文、簡體中文、繁體中文、英文、法文、德文、義大利文、日文、韓文，以及西班牙文。如需這個主題的相關資訊，請參閱 *Tivoli Management Solution for Domino 安裝與設定手冊* 一書中的第 3 章，安裝產品中的產品的國家語言版本一節。

讀者意見表

為使本書盡善盡美，本公司極需您寶貴的意見；懇請您使用過後，撥冗填寫下表，惠予指教。

請於下表適當空格內，填入記號（√）；我們會在下一版中，作適當修訂，謝謝您的合作！

評估項目	評估意見	備註
正確性	內容說明與實際程序是否符合 <input type="checkbox"/> 是 <input type="checkbox"/> 否	
	參考書目是否正確 <input type="checkbox"/> 是 <input type="checkbox"/> 否	
一致性	文句用語及風格，前後是否一致 <input type="checkbox"/> 是 <input type="checkbox"/> 否	
	實際畫面訊息與本書所提之畫面訊息是否一致 <input type="checkbox"/> 是 <input type="checkbox"/> 否	
完整性	是否遺漏您想知道的項目 <input type="checkbox"/> 是 <input type="checkbox"/> 否	
	字句、章節是否有遺漏 <input type="checkbox"/> 是 <input type="checkbox"/> 否	
術語使用	術語之使用是否恰當 <input type="checkbox"/> 是 <input type="checkbox"/> 否	
	術語之使用，前後是否一致 <input type="checkbox"/> 是 <input type="checkbox"/> 否	
可讀性	文句用語是否通順 <input type="checkbox"/> 是 <input type="checkbox"/> 否	
	有否不知所云之處 <input type="checkbox"/> 是 <input type="checkbox"/> 否	
內容說明	內容說明是否詳盡 <input type="checkbox"/> 是 <input type="checkbox"/> 否	
	例題說明是否詳盡 <input type="checkbox"/> 是 <input type="checkbox"/> 否	
排版方式	本書的形狀大小，版面安排是否方便使用 <input type="checkbox"/> 是 <input type="checkbox"/> 否	
	字體大小，顏色編排，是否有助於閱讀 <input type="checkbox"/> 是 <input type="checkbox"/> 否	
目錄索引	目錄內容之編排，是否便於查考 <input type="checkbox"/> 是 <input type="checkbox"/> 否	
	索引語錄之排定，是否便於查考 <input type="checkbox"/> 是 <input type="checkbox"/> 否	
	※評估意見為"否"者，請於備註欄說明。	

其他：（篇幅不夠時，請另紙說明。）

上述改正意見，一經採用，本公司有合法之使用及發佈權利，特此聲明。

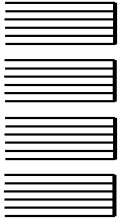
Tivoli® Management Solution for Domino
版本注意事項 3.2.0 版

GI10-6397-00

折疊線

110 台北市基隆路一段二百零六號

臺灣國際商業機器股份有限公司
大中華研發中心 軟體國際部 啟



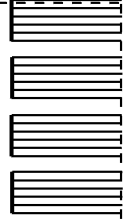
廣告回信
台灣北區郵政管理局 登記
北台字第 0587 號

(免貼郵票)

寄件人 姓名：
地址：

寄

折疊線





Part Number: CT0PNTC

Printed in Australia

GI10-6397-00



(1P) P/N: CT0PNTC

