



版本注意事項補充資訊

4.2 版



版本注意事項補充資訊

4.2 版

附註

使用這個資訊和其支援的產品之前，請參閱第 13 頁的『注意事項及商標』中的資訊。

第一版 (2002 年 12 月)

本修訂版適用於 IBM Tivoli Configuration Manager 4.2 版 (產品編號 5724-C06) 及所有後續版次與修正，除非新版中另有指示。

© Copyright International Business Machines Corporation 2002. All rights reserved.

目錄

| | | | |
|---|----------|---------------------------------------|-----------|
| 前言 | v | Inventory 元件 | 6 |
| 聯絡客戶支援中心. | v | Software Distribution 元件 | 6 |
| 本書中使用的慣例. | v | 第 3 章 軟體限制、問題及暫行解決方法 | 9 |
| IBM Tivoli Configuration Manager 圖書庫. | v | 軟體限制. | 9 |
| 相關出版品. | vi | Inventory. | 9 |
| 存取線上出版品 | vi | Software Distribution | 9 |
| 第 1 章 關於這個版本 | 1 | 軟體問題及暫行解決方法 | 9 |
| 硬體掃描支援 | 1 | 第 4 章 國際化注意事項. | 11 |
| 第 2 章 安裝及升級注意事項 | 3 | 軟體限制、問題及暫行解決方法. | 11 |
| 所支援的作業系統. | 3 | 在日文的 UnixWare 上設定端點. | 11 |
| 所支援的安裝程式. | 4 | 附錄. 注意事項及商標 | 13 |
| 安裝程式的一般先決要件 | 4 | 注意事項 | 13 |
| 安裝及升級 Tier 2 端點. | 5 | 商標. | 14 |
| 元件安裝需求 | 5 | | |
| 元件安裝的一般先決要件 | 5 | | |

前言

這些版本注意事項提供關於 IBM® Tivoli® Configuration Manager 4.2 版 (Tier 2 平台) 的重要資訊。這些版本注意事項是 *IBM Tivoli Configuration Manager: 版本注意事項* 最新的補充資訊。請在安裝或使用本產品之前詳細檢閱這些注意事項。

聯絡客戶支援中心

若您有任何關於 Tivoli 產品的問題，您可以聯絡下列網站的客戶支援中心：

<http://www.ibm.com/software/support>

從這個網站，您可以選取 **IBM Software Support Guide** 連結。此文件提供如何聯絡客戶支援中心的詳細資訊，視問題的嚴重性而定，並且包含下列資訊：

- 登記及資格。
- 電話號碼及電子郵件地址，視您所在的國家而定。
- 您在聯絡支援服務中心之前應該彙集的資訊。

本書中使用的慣例

本書使用許多種慣例來表示特殊詞彙與動作、作業系統特有的指令與路徑。

粗體 本文內小寫和大小寫混合的指令、指令選項以及旗號會像這樣以粗體字型顯示。

圖形式使用者介面元素 (除了視窗及對話框的標題以外) 以及按鍵的名稱也會像這樣以粗體字型顯示。

斜體 變數、您必須提供的值、新詞彙，以及被強調的字和詞都會像這樣以斜體字型顯示。

等寬 出現在個別行上的指令、指令選項及旗號、程式碼範例、輸出，以及訊息文字會像這樣以等寬字型顯示。

Java™ 方法和類別的名稱，以及 HTML 和 XML 標籤也會像這樣以等寬字型顯示。

IBM Tivoli Configuration Manager 圖書庫

下列文件包含在 *IBM Tivoli Configuration Manager* 圖書庫中：

- *IBM Tivoli Configuration Manager: Introducing IBM Tivoli Configuration Manager*, GC23-4703

提供 IBM Tivoli Configuration Manager 及其元件的概觀，並提供使用上的實務來強調各種處理程序。

- *IBM Tivoli Configuration Manager: 規劃與安裝*, GC40-0854

解釋如何在 Tivoli 環境中安裝、升級，和解除安裝 IBM Tivoli Configuration Manager 及其元件。

- *IBM Tivoli Configuration Manager: Software Distribution 使用手冊*, SC40-0848-00

解釋您所需的概念和程序，以便有效地使用 Software Distribution 元件，在區域網路 (LAN) 及廣域網路 (WAN) 中配送軟體。

- *IBM Tivoli Configuration Manager: Reference Manual for Software Distribution*, SC23-4712

解釋使用及修改 Software Distribution 元件所需的進階功能及概念。

- *IBM Tivoli Configuration Manager: Inventory 使用手冊*, SC40-0852
說明 Inventory 元件及您可以執行的管理工作。
- *IBM Tivoli Configuration Manager: Database Schema Reference*, SC23-4783
說明 IBM Tivoli Configuration Manager 資料庫表格。
- *IBM Tivoli Configuration Manager: Messages and Codes*, SC23-4706
列出 IBM Tivoli Configuration Manager 產生的所有訊息。
- *IBM Tivoli Configuration Manager: User's Guide for Deployment Services*, SC23-4710
提供關於不同服務 (與 Tivoli Configuration Manager 一起提供) 的相關資訊。

相關出版品

下列文件也提供了有用的資訊：

- *Tivoli Management Framework: Planning for Deployment Guide*, GC32-0803
解釋如何計劃部署 Tivoli 環境。它也解釋了 Tivoli Management Framework 以及其服務。
- *Tivoli Management Framework: 使用手冊*, GC40-0857
說明關於使用 Tivoli Management Framework 服務的概念與程序。它提供關於從 Tivoli 桌面及從指令行執行作業的指示。
- *Tivoli Management Framework: Reference Manual*, GC32-0806
提供關於 Tivoli Management Framework 指令的詳細資訊，以及詳細說明 Tivoli 提供的原則 script。
- *Tivoli Management Framework: 維護與疑難排解手冊*, GC40-0859
提供說明及指引，解決 Tivoli Management Framework 的問題。
- *Tivoli Enterprise 安裝手冊*, GC40-0856
說明如何安裝及升級 Tivoli Enterprise™ 軟體。

Tivoli 名詞解釋包含了許多與 Tivoli 軟體相關之技術詞彙的定義。在下列網站上只提供英文版的 Tivoli 名詞解釋：

<http://www.tivoli.com/support/documents/glossary/termsm03.htm>

存取線上出版品

產品圖書庫中的出版品包含在 PDF 格式的產品 CD 上。若要使用 Web 瀏覽器存取出版品，請開啓 infocenter.html 檔案，此檔案位於與其他產品 CD 一起包含在說明文件 CD 的根目錄中。

當 IBM 出版一本以上之線上或印刷出版品的更新版本時，會將其公佈在 Tivoli Information Center。您可從「客戶支援中心」網站的 Tivoli Information Center 取得已更新的出版品，網址如下：

<http://www.tivoli.com/support/documents/>

Tivoli Information Center 以 PDF 及 (或) HTML 格式包含了產品圖書庫中之書籍的最新版。部份產品也有翻譯過的文件可供使用。

註: 若您以非 Letter 大小的紙張列印 PDF 文件，請在 Adobe Acrobat 的「列印」對話框 (當您按一下**檔案 --> 列印**時便會出現) 中選取**調整成紙張大小**勾選框，以確定 Letter 大小的頁面上所有內容都能印在您使用的紙張上。

第 1 章 關於這個版本

這些版本注意事項提供關於 IBM Tivoli Configuration Manager 4.2 版 (Tier 2 平台) 的重要資訊。在 Tier 2 平台上的 IBM Tivoli Configuration Manager 4.2 版只支援端點。若需所支援之 Tier 2 平台的清單，請參閱第 3 頁的表 3。這些版本注意事項是 *IBM Tivoli Configuration Manager: 版本注意事項 4.2 版的補充資訊*，它包含 IBM Tivoli Configuration Manager 4.2 版的其他資訊。

若要在 Tier 2 平台上啟用 IBM Tivoli Configuration Manager 4.2 版，您必須安裝下列的修補程式：

4.2-INV-0001。

這個修補程式要安裝在 IBM Tivoli Configuration Manager 4.2 版層次的伺服器上，以便提供與這些平台上執行之 Tier 2 端點的相容性。

Inventory

下列是 Inventory 元件的修補程式：

4.1-CLL-0001。

Scalable Collection Service (SCS) 啟用修補程式，要安裝在 IBM Tivoli Configuration Manager 4.2 版層次的閘道上，以便提供與這些平台上執行之 Tier 2 端點的相容性。

4.2-INVGW-0001。

這個修補程式要安裝在 IBM Tivoli Configuration Manager 4.2 版層次的閘道上，以便提供與這些平台上執行之 Tier 2 端點的相容性。

Software Distribution

下列是 Software Distribution 元件的修補程式：

4.2-SWD-0001

這個修補程式要安裝在 IBM Tivoli Configuration Manager 4.2 版層次的伺服器上，以便提供與這些平台上執行之 Tier 2 端點的往回相容性。

4.2-SWD-0002

這個修補程式要安裝在 IBM Tivoli Configuration Manager 4.2 版層次的閘道上，以便提供與這些平台上執行之 Tier 2 端點的往回相容性。

本章也包括硬體掃描支援的小節。

硬體掃描支援

下列表格彙總 IBM Tivoli Configuration Manager 4.2 版 (Tier 2 平台) 的 Inventory 硬體掃描支援。

表 1. Inventory 硬體掃描支援

| 掃描支援 | Silicon Graphics, Inc. (SGI) IRIX | Compaq-Digital Equipment Corporation (DEC) Tru64 UNIX® | Siemens Nixdorf (Pyramid) Reliant UNIX | Sequent® NumaQ DYNIX/ptx® | Sun Solaris for Intel | Santa Cruz Operations (SCO) UnixWare |
|--------|-----------------------------------|--|--|---------------------------|-----------------------|--------------------------------------|
| 掃描時間 | ✓ | ✓ | ✓ | ✓ | ✓ | ✓ |
| 系統名稱 | ✓ | ✓ | ✓ | ✓ | ✓ | ✓ |
| 模型 | ✓ | ✓ | ✓ | ✓ | ✓ | ✓ |
| IP 位址 | ✓ | ✓ | ✓ | ✓ | ✓ | ✓ |
| 別名 | ✓ | ✓ | ✓ | ✓ | ✓ | ✓ |
| 開機時間 | ✓ | ✓ | ✓ | ✓ | ✓ | ✓ |
| 主要記憶體 | ✓ | ✓ | ✓ | ✓ | ✓ | ✓ |
| 虛擬記憶體 | ✓ | ✓ | ✓ | ✓ | ✓ | ✓ |
| 作業系統名稱 | ✓ | ✓ | ✓ | ✓ | ✓ | ✓ |
| 作業系統版本 | ✓ | ✓ | ✓ | ✓ | ✓ | ✓ |
| 分割區資訊 | ✓ | ✓ | ✓ | ✓ | ✓ | ✓ |
| 處理器速度 | ✓ | ✓ | ✓ | ✓ | ✓ | ✓ |
| 處理器模型 | ✓ | ✓ | ✓ | ✓ | | |
| 硬碟 | ✓ | ✓ | ✓ | ✓ | ✓ | ✓ |
| 鍵盤類型 | | | | | ✓ | |
| 光碟機 | | ✓ | ✓ | | | ✓ |
| 磁帶機 | | ✓ | ✓ | ✓ | | |
| 軟碟機 | | ✓ | ✓ | | | |
| 網路卡 | | ✓ | ✓ | | ✓ | |
| SMBIOS | | | | | | ✓ |

第 2 章 安裝及升級注意事項

本章包含 Tier 2 端點的安裝及升級資訊。

所支援的作業系統

本章節包含 Tier 2 端點所支援之作業系統的相關資訊。

表 2 列出作業系統支援那個元件。

註：下表所列之任何作業系統的 Web Interface 元件和外掛程式都不支援 Inventory 及 Software Distribution。

表 2. 元件及服務所支援的作業系統。

| 作業系統 | Inventory | Software Distribution | Web Interface | Activity Planner GUI | Change Manager GUI | Web Gateway |
|---|-----------|-----------------------|---------------|----------------------|--------------------|-------------|
| Silicon Graphics, Inc. (SGI) IRIX | ✓ | ✓ | 無法使用 | 無法使用 | 無法使用 | 無法使用 |
| Compaq-Digital Equipment Corporation (DEC) Tru64 UNIX | ✓ | ✓ ¹ | 無法使用 | 無法使用 | 無法使用 | 無法使用 |
| Siemens Nixdorf (Pyramid) Reliant UNIX | ✓ | ✓ | 無法使用 | 無法使用 | 無法使用 | 無法使用 |
| Sequent Numalink DYNIX/ptx | ✓ | ✓ | 無法使用 | 無法使用 | 無法使用 | 無法使用 |
| Sun Solaris Operating environment for Intel | ✓ | ✓ ¹ | 無法使用 | 無法使用 | 無法使用 | 無法使用 |
| Santa Cruz Operations (SCO) UnixWare | ✓ | ✓ | 無法使用 | 無法使用 | 無法使用 | 無法使用 |

¹ 在此作業系統中，支援 Java Endpoint Software Package Editor 的準備站台。

Tier 2 作業系統不支援下列 Tier 1 功能：

- 機動
- 一般使用者通知
- 裝置管理及 Web 闢道功能
- 端點的多點傳送支援

表 3 列出 Tier 2 作業系統所支援的版本。此作業系統所支援版本之軟體需求的詳細清單，請參閱 *Tivoli Management Framework: 版本注意事項補充資訊*。

表 3. Tier 2 平台及相關的解譯器類型。

| 作業系統 | 版本 | 解譯器類型 |
|-----------------------------------|-----|------------|
| Silicon Graphics, Inc. (SGI) IRIX | 6.5 | mips-irix5 |

表 3. Tier 2 平台及相關的解譯器類型。(繼續)

| 作業系統 | 版本 | 解譯器類型 |
|---|-----------------------------|--------------|
| Compaq-Digital Equipment Corporation (DEC) Tru64 UNIX | 5.0 及 5.1 | osf-apx |
| Siemens Nixdorf (Pyramid) Reliant UNIX | 5.45 | reliant-unix |
| Sequent NumaQ DYNIX/ptx | 4.6.1 | sequent |
| Sun Solaris Operating Environment for Intel | 7.0 及 8.0 | solaris-ix86 |
| Santa Cruz Operations (SCO) UnixWare | 7.1.1, 加裝 PTF7013E 及 UW7RS。 | uw2-ix86 |

所支援的安裝程式

若要讓 IBM Tivoli Configuration Manager 4.2 版能支援 Tier 2 平台，請使用隨著下列安裝程式提供的安裝修補程式方法：

- Software Installation Service (SIS)
- 桌面安裝程式

若需如何使用上述安裝程式在 Tier 2 平台中安裝 IBM Tivoli Configuration Manager 4.2 版的詳細說明，請執行 Tier 2 CD ROM 中內含之 Read Me 文件裡的指示。

若需這些安裝程式的詳細資訊，請參閱 *IBM Tivoli Configuration Manager 規劃與安裝*。

安裝程式的一般先決要件

由於作業系統的緣故，在執行安裝程式之前，必須滿足下列的 Java 需求：

對於 Sun i386 系統上的 Solaris Operating Environment

下列表格列出版本 7 及 8 所需的修補程式：

表 4. Sun i386 系統上的 Solaris Operating System Environment 版本 7 及 8 所需的修補程式。

| 版本 | 修補程式 ID | 注意事項 | 說明 |
|----|-----------|--------------------------------|------------------------------|
| 7 | 106981-10 | | Libthread 修補程式 |
| 7 | 108377-06 | 亞洲語言環境及執行 Java 相容性套件測試需要此修補程式。 | Open Windows 3.6.1 XSun 修補程式 |
| 7 | 107637-03 | | 適合於輸入及輸出方法的修補程式 |
| 7 | 107152-01 | 亞洲語言環境需要此修補程式。 | 在 zh.GBK 語言環境中取代不正確的字型 |
| 7 | 106542-11 | | 核心升級 |
| 7 | 107545-03 | | 跟核心升級修補程式一起使用 |
| 7 | 109105-01 | | 跟核心升級修補程式一起使用 |
| 7 | 106951-07 | | Linker 修補程式 |
| 7 | 106328-08 | | C++ 的共用檔案庫修補程式 |
| 7 | 107082-20 | | Motif 1.2 及 2.1 修補程式 |
| 8 | 108941-07 | | Motif 2.1 修補程式 |

從下列站台可取得下載修補程式的資訊：

- <http://java.sun.com/j2se/1.3/install-solaris-patches.html>
- <http://sunsolve.sun.com/pub-cgi/show.pl?target=patches.html>

安裝及升級 Tier 2 端點

若要安裝或升級 IBM Tivoli Configuration Manager 4.2 版元件來支援 Tier 2 端點，您必須在與 Tier 2 端點通訊的所有伺服器及閘道上，安裝下列的修補程式。

啟用 Tier 1 伺服器

安裝下列修補程式以啟用 Tier 1 伺服器：

Inventory

在將安裝 Tier 2 端點的 Tivoli 區域中，在每個伺服器上安裝 4.2-INV-0001 修補程式。

Software Distribution

在將安裝 Tier 2 端點的 Tivoli 區域中，在每個伺服器上安裝 4.2-SWD-0001 修補程式。

啟用 Tier 1 閘道

安裝下列修補程式以啟用 Tier 1 閘道：

Inventory

在將安裝 Tier 2 端點的 Tivoli 區域中，在每個閘道上安裝 4.1-CLL-0001 及 4.2-INVGW-0001 修補程式。

Software Distribution

在將管理在 Tier 2 端點的 Tivoli 區域中，在每個閘道上安裝 4.2-SWD-0002 修補程式。

元件安裝需求

下列各節包含了在 Tier 2 平台上個別安裝 IBM Tivoli Configuration Manager 元件及服務的需求及注意事項。

註：磁碟空間需求表格只顯示安裝元件所需的磁碟空間。此容量不包含執行元件所需的空間。

元件安裝的一般先決要件

在安裝讓 IBM Tivoli Configuration Manager 4.2 版能支援 Tier 2 平台的修補程式之前，您必須先安裝下列各項：

- Tivoli Management Framework 4.1 版
- IBM Tivoli Configuration Manager 4.2 版
- 所有必要的 Java 元件

Inventory 元件

表 5 以 MB 為單位列出 Inventory 使用的磁碟空間需求。

表 5. 以 MB 為單位的 Inventory 磁碟空間需求。

| 作業系統 | 掃描端點上的代理程式 |
|---|------------|
| Silicon Graphics, Inc. (SGI) IRIX | 0.9 |
| Compaq-Digital Equipment Corporation (DEC) Tru64 UNIX | 1.4 |
| Siemens Nixdorf (Pyramid) Reliant UNIX | 1.2 |
| Sequent NumaQ DYNIX/ptx | 1.0 |
| Sun Solaris Operating Environment for Intel | 0.7 |
| Santa Cruz Operations (SCO) UnixWare | 0.8 |

註:

1. 當 Inventory 在掃描端點時，它能在此系統上儲存 **sdist.nfo** 檔案、**sd_scan.nfo** 檔案，或兩者皆儲存。這些檔案包含的資訊與硬體掃描所產生之 MIF 檔案相同。
2. Inventory 不支援在一個系統上掃描多個端點。若您有多個端點，只能持續掃描其中一個端點。
3. 若要安裝 Tier 2 平台的預訂查詢，您必須手動執行 `h_subscription_query_t2.sh` 及 `subscription_query_t2.sh` script。
4. **wepscan** 指令不支援 Tier 2 平台。

除了列於表 5 的掃描代理程式需求之外，請考慮下列因素以判定端點的記憶體及磁碟空間需求：

- 每個端點必須有可用的磁碟空間，以便由掃描建立之 MIF 檔案所使用。依據掃描類型以及所掃描的系統大小，MIF 檔案可能從幾 KB 到數 MB 不等。
- 大型的 MIF 檔案可能導致記憶體錯誤。讀取 MIF 檔案時，它的內容會儲存在記憶體中。若 MIF 檔案非常大，它可能會超出系統的記憶體限制。若要避免這個問題，請使用多個小型的 MIF 檔案，而不是一個大型的 MIF 檔案，或是新增系統的記憶體。若需建立 MIF 檔案的相關資訊，請參閱 *Inventory 使用手冊*。
- 簽章掃描會將簽章檔案傳送到掃描的系統。您新增越多的自訂簽章，這個檔案就變得越大。

註: 沒有提供 Tier 2 平台的預設簽章。

- 基本資訊的過濾掃描會傳送過濾檔案。這個檔案的大小會隨著您建立之過濾器項目數而變化。

Software Distribution 元件

第 7 頁的表 6 以 MB 為單位列出 Software Distribution 要啓用下列機能時，所使用的磁碟空間以及記憶體 (RAM) 需求：

- 指令行介面 (CLI)

註: 僅提供中斷連線指令行的平台上，不支援 `AutoPack` 指令。

- Java Endpoint Software Package Editor

表 6. CLI 及 Java Endpoint Software Package Editor 所需的磁碟空間及記憶體需求 (以 MB 為單位)。

| 作業系統 | CLI 及 Java Endpoint Software Package Editor 的磁碟空間 | Java Endpoint Software Package Editor 所需的 RAM |
|--|---|---|
| Silicon Graphics, Inc. (SGI) IRIX | 11,1 ¹ | |
| Compaq-Digital Equipment Corporation (DEC) Tru64 UNIX | 58,7 | 15 |
| Siemens Nixdorf (Pyramid) Reliant UNIX | 9,4 ¹ | |
| Sequent NumaQ DYNIX/ptx | 11,0 ¹ | |
| Sun Solaris Operating Environment for Intel | 51,2 | 12 |
| Santa Cruz Operations (SCO) UnixWare | 6,4 ¹ | |
| ¹ 此 Tier 2 作業系統不支援 Java Endpoint Software Package Editor。 | | |

第 3 章 軟體限制、問題及暫行解決方法

本章包含 IBM Tivoli Configuration Manager 4.2 版 (Tier 2 平台) 之元件的軟體限制、問題及暫行解決方法。

軟體限制

本節包含一般 Configuration Manager 4.2 版軟體限制的小節，且依據下列元件來分類：

- Inventory
- Software Distribution

Inventory

下列的軟體限制會影響 Inventory 元件：

- 問題報告 151031：在 Compaq-Digital Equipment Corporation (DEC) Tru64 UNIX 作業系統，PARTITION_QUERY 查詢將分割區的實際大小回報為 0。

Software Distribution

下列是影響 Software Distribution 元件的軟體限制：

- 問題報告 15039：在 Compaq-Digital Equipment Corporation (DEC) Tru64 UNIX 作業系統中，不支援 Java Endpoint Software Package Editor 的 MBCS 版本。
- 問題報告 35169：在「資料移動」作業 GUI 中，不能正確管理下列作業系統中具有長檔名的檔案，它們會被視為目錄：
 - Sequent NumaQ DYNIX/ptx
 - Sun Solaris Operating Environment for Intel
 - Santa Cruz Operations (SCO) UnixWare
- 問題報告 35199：在 Sequent NumaQ DYNIX/ptx 作業系統中，因為斜線 (/) 是特殊字元，所以 \$(os_name) 變數會被解析為 DYNIX_ptx，而不是 DYNIX/ptx。
- 問題報告 35243：若您在字碼集與伺服器字碼集不同的端點上，安裝軟體套件時，將 translate (轉換) 選項設為 Yes，則驗證作業會報告差異，即便您沒有修改軟體套件亦然。

軟體問題及暫行解決方法

下列的問題報告會影響 Inventory 元件：

- 問題報告 152278：若您沒有指定查詢庫，會在 SUBSCRIPTION_QUERY 查詢中建立歷程預訂查詢，而不是 H_SUBSCRIPTION_QUERY。請確定當您安裝歷程預訂查詢時，確實指定查詢庫。

第 4 章 國際化注意事項

本章包含 IBM Tivoli Configuration Manager 4.2 版 (Tier 2 平台) 之國際版本的軟體限制、問題及暫行解決方法。

軟體限制、問題及暫行解決方法

本章節說明如何在日文的 UnixWare 系統上設定端點，以便更正限制及問題。

在日文的 UnixWare 上設定端點

本章節包含如何在日文的 UnixWare 上設定端點以顯示日文字元的程序。

- 問題報告 XXX：在 Santa Cruz Operations (SCO) UnixWare 作業系統端點上，不能正確處理日文字元。

若要更正這個問題，請遵循如下所述的程序。這個程序會配置端點，以便正確地處理日文字元：

1. 安裝 UnixWare 7.1 版之後，或當您使用其他語言時，請從 SCO Admin 功能表中開啓 International Settings Manager 對話框。
2. 選取日文 (日本) 當作語言環境，以及 EUC 當作字碼集。
3. 將系統重新開機
4. 執行下列指令，驗證 LANG 變數設定為 "ja_JP.EUC"，且 charmap 設定為 "ja_JP.eucJP"。
 - a. # locale
 - b. # locale -ck charmap
5. 建立名稱爲 JAJPEUCJP 且沒有副檔名的檔案。它只由包含 "EUCJP" 的一行所組成。
6. 在 UnixWare 端點登入的閘道上，複製位於 \$BINDIR\$/generic/codeset 目錄下的 JAJPEUCJP 檔案。
7. 執行 **winstlcf** 指令，並指定 -C ja_JP.EUC 選項，以便在 UnixWare 端點上安裝 lcf 端點程式。

附錄. 注意事項及商標

本章包含 IBM Tivoli Configuration Manager 4.2 版的注意事項及商標。

注意事項

本資訊是針對 IBM 在美國所提供之產品與服務開發出來的，而在其他國家中，IBM 不見得有提供本書中所提的各項產品、服務、或功能。要知道在您所在之區是否可用到這些產品與服務時，請向當地的 IBM 服務代表查詢。本書在提及 IBM 的產品、程式或服務時，不表示或暗示只能使用 IBM 的產品、程式或服務。只要未侵犯 IBM 的智慧財產權，任何功能相當的產品、程式或服務都可以取代 IBM 的產品、程式或服務。不過，其他非 IBM 產品、程式、或服務在運作上的評價與驗證，其責任屬於使用者。

在這本書或文件中可能包含著 IBM 所擁有之專利或專利申請案。本書使用者並不享有前述專利之任何授權。您可以用書面方式來查詢授權，來函請寄到：

IBM Director of Licensing
IBM Corporation
North Castle Drive
Armonk, NY 10504-1785 U.S.A.

若要查詢有關雙位元組 (DBCS) 資訊的特許權限事宜，請聯絡您國家的 IBM 智慧財產部門，或者用書面方式寄到：

IBM World Trade Asia Corporation
Licensing
2-31 Roppongi 3-chome, Minato-ku
Tokyo 106, Japan

下列段落若與該國之法律條款抵觸，即視為不適用：

IBM 僅以「現狀」提供本書，而不提供任何明示或默示之保證 (包括但不限於可售性或符合特定效用的保證)。

若有些地區在某些交易上並不允許排除上述保證，則該排除無效。

本書中可能會有技術上或排版印刷上的訛誤。因此，IBM 會定期修訂；並將修訂後的內容納入新版中。同時，IBM 得隨時改進並 (或) 變動本書中所提及的產品及 (或) 程式。

本資訊中任何對非 IBM Web 站的敘述僅供參考，以便利 貴客戶之使用。該 Web 站上的資料，並非本 IBM 產品所用資料的一部分，因使用該 Web 站造成之損害，由 貴客戶自行負責。

對於您提供給 IBM 的資訊，IBM 得以其認為適當之方式加以使用或對外發佈，而不須對您負擔任何責任。

本程式之獲授權者若希望取得本程式之相關資訊，以便達到下列目的：(i) 在獨立建立的程式與其它程式 (包括本程式) 之間交換資訊；以及 (ii) 相互使用已交換之資訊。則請與位於下列地址之人員聯絡：

IBM Corporation
2Z4A/10111400 Burnet Road
Austin, TX 78758 U.S.A.

上述資料之取得在某些情況下附有條件，且必須付費方得使用。

IBM 基於「IBM 客戶合約」、「IBM 國際程式授權合約」或雙方之間任何同等的合約等條款，提供本文件中所說的授權程式與其所有適用的授權資料。

此資訊包含日常企業運作所使用的資料和報告的範例。為求儘可能地完整說明，範例包括了個人、公司、品牌和產品名稱。這些名稱全為虛構，如有雷同，純屬巧合。

若您是以電子檔格式檢視此資訊，則照片和彩色圖例可能不會出現。

商標

IBM、Tivoli 及 Tivoli Enterprise 是 International Business Machines Corporation 在美國及 (或) 其他國家的商標。

Intel 是 Intel Corporation 在美國及 (或) 其他國家的商標。

UNIX 是 The Open Group 在美國及其他國家的註冊商標。

Java 和所有 Java 類型的商標和標誌是 Sun Microsystems, Inc. 在美國及 (或) 其它國家的商標或註冊商標。

其它公司、產品及服務名稱，可能是其它公司的商標或服務標誌。

讀者意見表

為使本書盡善盡美，本公司極需您寶貴的意見；懇請您使用過後，撥冗填寫下表，惠予指教。

請於下表適當空格內，填入記號（√）；我們會在下一版中，作適當修訂，謝謝您的合作！

| 評估項目 | 評估意見 | 備註 |
|---------------------|----------------------|---|
| 正確性 | 內容說明與實際程序是否符合 | <input type="checkbox"/> 是 <input type="checkbox"/> 否 |
| | 參考書目是否正確 | <input type="checkbox"/> 是 <input type="checkbox"/> 否 |
| 一致性 | 文句用語及風格，前後是否一致 | <input type="checkbox"/> 是 <input type="checkbox"/> 否 |
| | 實際畫面訊息與本書所提之畫面訊息是否一致 | <input type="checkbox"/> 是 <input type="checkbox"/> 否 |
| 完整性 | 是否遺漏您想知道的項目 | <input type="checkbox"/> 是 <input type="checkbox"/> 否 |
| | 字句、章節是否有遺漏 | <input type="checkbox"/> 是 <input type="checkbox"/> 否 |
| 術語使用 | 術語之使用是否恰當 | <input type="checkbox"/> 是 <input type="checkbox"/> 否 |
| | 術語之使用，前後是否一致 | <input type="checkbox"/> 是 <input type="checkbox"/> 否 |
| 可讀性 | 文句用語是否通順 | <input type="checkbox"/> 是 <input type="checkbox"/> 否 |
| | 有否不知所云之處 | <input type="checkbox"/> 是 <input type="checkbox"/> 否 |
| 內容說明 | 內容說明是否詳盡 | <input type="checkbox"/> 是 <input type="checkbox"/> 否 |
| | 例題說明是否詳盡 | <input type="checkbox"/> 是 <input type="checkbox"/> 否 |
| 排版方式 | 本書的形狀大小，版面安排是否方便使用 | <input type="checkbox"/> 是 <input type="checkbox"/> 否 |
| | 字體大小，顏色編排，是否有助於閱讀 | <input type="checkbox"/> 是 <input type="checkbox"/> 否 |
| 目錄索引 | 目錄內容之編排，是否便於查考 | <input type="checkbox"/> 是 <input type="checkbox"/> 否 |
| | 索引語錄之排定，是否便於查考 | <input type="checkbox"/> 是 <input type="checkbox"/> 否 |
| ※評估意見為"否"者，請於備註欄說明。 | | |

其他：(篇幅不夠時，請另紙說明。)

上述改正意見，一經採用，本公司有合法之使用及發佈權利，特此聲明。
註：您也可將寶貴的意見以電子郵件寄至 NLSC01@tw.ibm.com，謝謝。

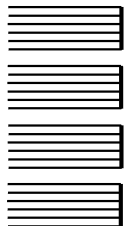
Tivoli Configuration Manager
版本注意事項補充資訊
4.2 版

SC40-1191-00

折疊線

110 台北市基隆路一段二百零六號

臺灣國際商業機器股份有限公司
大中華研發中心 軟體國際部 啟



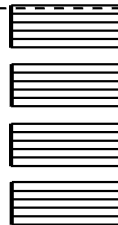
| |
|------------------|
| 廣告回信 |
| 台灣北區郵政管理局 登記證 |
| 北台字第 0587 號 |

(免貼郵票)

寄件人 姓名：
地址：

寄

折疊線





程式號碼: 5724-C06

Printed in Australia

SC40-1191-00

