

# IBM Lotus Domino Designer 7

IBM® Workplace™ 系列產品

## 重要特色

- 在開放的開發環境中，迅速建置、測試及部署高度安全的關鍵任務應用程式
- 將 IBM Lotus Domino 程式延伸運用到企業入口網站
- 利用 Java 或 LotusScript 技術來建立 Web 服務，同時方便外部系統存取 IBM Lotus Domino 應用程式
- 將 IBM DB2 Universal Database 當作選用資料儲存庫，建置兼具協同作業服務及關聯式資料的應用程式
- 加強使用性及生產力，進一步提高使用者及開發人員的效率

### 善用世界級的應用程式開發工具，提高應變能力

相對於市場競爭十分激烈，企業的客戶需要更快、更好的服務與產品。在此同時，商業環境日新月異，企業必須提供比以往更快、更符合成本效益的產品與服務，才能領先同業並有效率地回應市場需求。為了達成這些目標，許多企業希望善用具備協同作業功能的商業應用程式，讓商業程序變得更有效率、更方便使用並且更容易遵循，但同時又不會增加成本或延長開發時間。

IBM Lotus® Domino® Designer 是一種快速應用程式開發工具，提供直覺式整合開發環境，用以建立及管理 Lotus Domino 應用程式。有了 Lotus Domino Designer，開發人員和網站的設計人員可快速建置高度安全的跨平台協同作業應用程式，以簡化商業程序並提高工作流程效率。您可以使用直覺式圖形化介面及點選工具，來開發各種可從 IBM Lotus Notes® 用戶端、Web 瀏覽器、企業入口網站及行動裝置存取的應用程式。Lotus Domino Designer 甚至還可以在符合成本效益的前提下，協助您快速提供多國語言應用程式，加速全球化部署。

## 快速部署關鍵任務應用程式

您可以透過 Lotus Domino Designer 的開放式開發環境，善用 IBM Lotus Domino 伺服器提供的強大平台，在各種作業系統中部署協同作業應用程式。此外，您還可以利用 Lotus Domino Designer 特別附贈的範本來新增協同作業應用程式，如討論資料庫或小組空間等。您也可以利用 Lotus Notes 應用程式中增加上線通知 (presence awareness) 功能。有了新的上線通知及即時傳訊功能，使用者便可與其他小組成員進行即時互動，並提高生產力。

對於以 Lotus Domino 軟體為基礎的應用程式來說，Lotus Domino Designer Version 7 堪稱優質協同作業應用程式開發工具。身為 IBM® Workplace™ 系列產品不可或缺的成員，Lotus Domino Designer 不僅能協助企業提升員工生產力，還可以快速建置和部署 Lotus Domino 應用程式，以便企業靈活因應瞬息萬變的商業動態。Lotus Domino

Designer 的新功能著重於與 Web 標準的整合、與 IBM 其他技術的互通性以及使用的便利性。Lotus Domino Designer 旨在提供開發新手自訂應用程式的範本，另外提供高階開發人員穩健效能，以及建立關鍵任務應用程式所需之功能。

## 加強程式化功能，善用現有開發技能

Lotus Domino Designer 可協助您以更輕鬆的方式開發及管理應用程式，同時善用開發小組現有技能，維護 IT 資產並降低學習新技能和語言所需的成本。有了 Lotus Domino Designer 廣泛且開放的開發環境，設計人員便可在現有的平台上建置和部署應用程式，同時運用業界標準的程式設計工具，例如 JavaScript、Java/CORBA、XML、Microsoft® Component Object Model (COM)/OLE、Messaging Application Programming Interface (MAPI)、JavaServer Pages (JSP) tags 及 C/C++ 應用程式設計介面 (API)。由於 Lotus

Domino Designer 提供了多種程式設計語言，設計人員可針對應用程式選擇最適合的語言，善用熟悉的開發技能。

## 既有的 Lotus Notes 程式設計選項

除了持續支援 Lotus Notes 的 Formula Language 外，Lotus Domino Designer 7 也支援 Lotus 的 Scripting Language - LotusScript，以及 JavaScript。Lotus Notes 的 Formula Language 是一種程序指令層次語言，LotusScript 則是一種結構化的程式設計語言，即 Microsoft Visual Basic 的超集 (superset)。在 Lotus Domino Designer 7 中，這些語言都已透過新程式化元素加以改良，包括新的 @commands、@functions 及 LotusScript 方法及屬性。針對這些既有程式設計選項所提供的支援，不僅可以保障現有開發人員的技能及 IT 投資，還可以讓開發人員改良使用前版 Lotus Domino 開發的應用程式。

新的 Java 及 XML 套件

Lotus Domino Designer 7 支援新版的 Java™ 軟體 - Java Virtual Machine (JVM) 1.42 及新版的 eXtensible Markup Language (XML) Parser。您可以利用全新的勾選框功能及 Java 除錯偏好設定，建立 Java Agent、Web 服務及 Script 程式庫，以便在 Lotus Notes 用戶端進行遠端除錯<sup>1</sup>。

### 透過 Portlet 延伸使用 Lotus Domino 應用程式

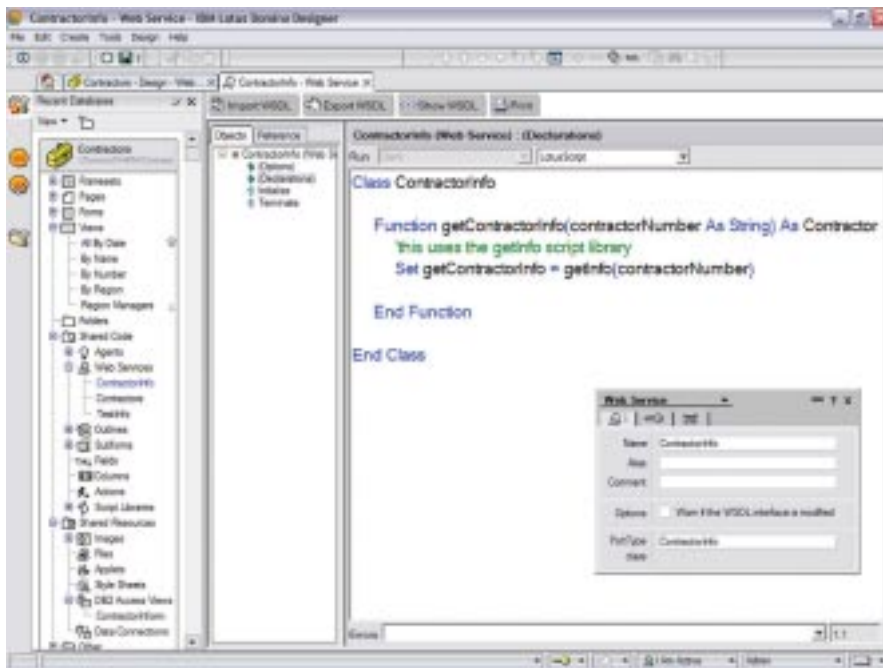
有了 Portlet，您就可以在 IBM Workplace® Collaboration Service 及 IBM WebSphere Portal 軟體上使用現有的 Lotus Domino 應用程式。

Portlet 這個以 Java 技術為基礎的應用程式是傳送 Lotus Domino 資料的機制。IBM 提供了廣泛的工具來協助開發人員建立 Portlet，如預先建立的 Portlet 及功能強大的程式介面。IBM WebSphere Portal 或 IBM Workplace Solutions Catalog 皆包含以下四種功能選項：<sup>2</sup>

- *Portlet Builder for Lotus Domino* 是一個精靈導向工具，不需要程式設計就可以快速地建立 Portlet。
- *IBM Lotus Notes*、*Lotus Domino* 及 *Extended Products Portlets* 有一組預先建立的 Portlet 及範例頁面，還可以輕鬆存取 Lotus Note、Lotus Domino 應用程式，以及 Lotus Domino 延伸產品（如 *IBM Lotus Sametime*® 軟體）。
- *IBM Lotus Domino Application Portlet* 可以將 Lotus Domino Web 應用程式呈現在 Portlet 介面上，不需要變更設計，即可維護應用程式的完整功能。

- *Common Personal Information Management (PIM) Portlet* 可以存取多種後端電子郵件系統及協定，如 Lotus Domino 電子郵件及行事曆。

IBM Rational® Application Developer 中包含一系列視覺化的入口網站開發工具，以及 WebSphere Portal 單元測試環境，方便您建置及測試個別 Portlet 及整個入口網站應用程式。開發人員可以使用 Rational Application Developer Version 6.0.0.1，透過可重複使用的拖放式 JavaServer Face 元件來連結 Lotus Domino 伺服器，快速建置豐富的 Web 使用者介面。連線功能則由 Lotus Domino 的 Service Data Object (SDO) 中介程式負責處理。



設計人員可以利用 Web 服務的原生支援（包含 SOP 及 WSDL），建立或擴充 Java 或 LotusScript 的程式碼，以便外部系統存取 Lotus Domino 應用程式。

### 以 Web 服務提高跨平台的互通性並節省時間

IBM Lotus Domino Designer 7 支援以新標準快速擴充的應用程式開發模式，即將 Lotus Domino 應用程式轉換為 Lotus Domino 伺服器上的 Web 服務。Web 服務是獨立式的模組化應用程式，可以一起搭配運作，但不需要連結自訂程式碼，因為它們是建立在開放標準之上。

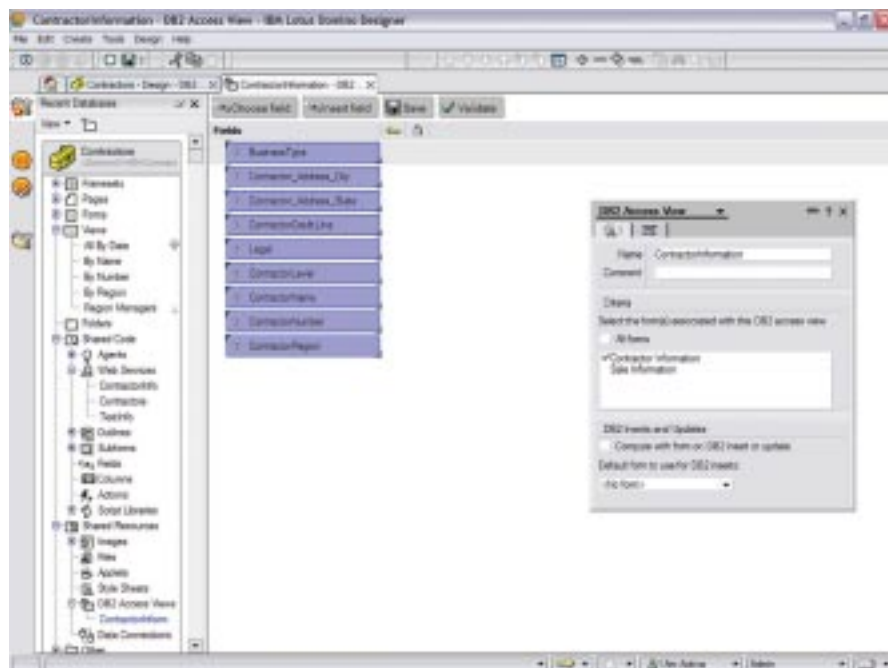
由於 Web 服務可讓不同的應用程式和 IT 系統互動，所以服務元件可瞬間組合或重新組合，以便企業快速日新月異的業務和客戶需求。

在第 7 版中，Lotus Domino 伺服器針對 Web 服務提供了原生支援，如以 Simple Object Access Protocol (SOAP) 為基礎的 Web 服務管理環境。為了善用

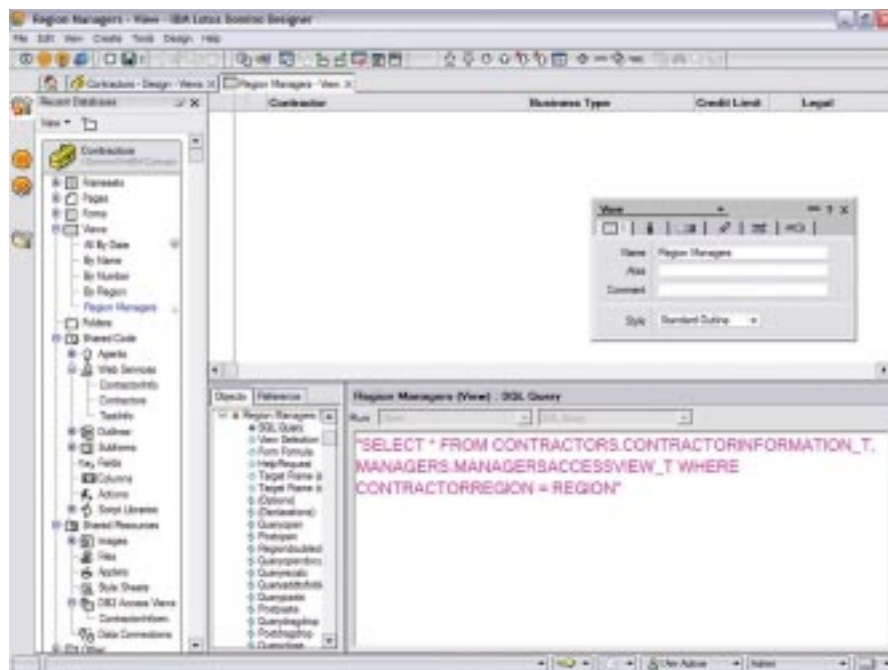
這個環境，Lotus Domino Designer 7 中包含了 Web 服務設計元素及內建的 Web Services Description Language (WSDL) 支援。有了這些功能，您可以快速地建置或擴充可提供 Web 服務的 Java 或 LotusScript 程式碼，讓 Java 2 Platform, Enterprise Edition (J2EE) 應用程式及 Microsoft .NET 應用程式等外部系統存取數以千計的 Lotus Domino 應用程式。

例如，負責處理非 Lotus Domino 應用程式發出的訂單查詢要求之 Web 服務，可用 LotusScript 或 Java 程式語言撰寫，並且在 Lotus Domino 伺服器中執行。Lotus Domino 提供的是執行時期平台，Lotus Domino Designer 則提供工具。

在 Lotus Domino Designer 7，您可以將新的 Web 服務設計元素當作共享程式碼，使用屬性對話方塊來定義 Web 服務的參數（如名稱和連接埠類型）。由於相關資訊垂手可得，而且擁有純熟的程式設計技能，開發人員可以利用 Web 服務大幅提高生產力。



DB2 存取檢視功能可定義資料的組織方式，並允許從 DB2 應用程式存取 Lotus Domino 資料。



查詢檢視功能可提供選項，建立以 SQL 為基礎的 Lotus Notes 檢視畫面。

## 將 IBM DB2 Universal Database 當作資料儲存庫使用

在 Lotus Domino 7 伺服器中，除了 Lotus Notes 儲存設備外，您還可以選用 IBM DB2® Universal Database™ 來儲存個別 Lotus Notes 資料庫。<sup>3</sup> Lotus Domino Designer 7 引用兩個設計元素來輔助這項功能：DB2 存取檢視及查詢檢視畫面。您可以使用這些功能，建立兼具協同作業服務及關聯式資料的應用程式，並使用業界標準的 Structured Query Language (SQL) 來存取 Lotus Domino 資料。

DB2 存取檢視功能是共享資源，可用來定義 Lotus Notes 資料的 DB2 檢視畫面，以便 DB2 應用程式(如報表及查詢工具)存取 Lotus Domino 應用程式中的欄位。DB2 應用程式也可以在 Lotus Domino 安全性模式下，透過 DB2 存取檢視畫面來建立、更新或刪除 Lotus Notes 資料。其他非 Lotus Domino 應用程式也可以利用 Open Database Connectivity (ODBC) 來存取這些資訊。

Lotus Domino Designer 的查詢檢視功能可讓設計人員建立以 SQL 為基礎的 Lotus Notes 檢視畫面，而不僅是 Formula 和 Script。您還可以使用查詢檢視功能，將多個 Lotus Domino 和 DB2 應用程式中的資料整合在單一的 Lotus Domino 檢視畫面上。

### 加強使用性和生產力，提高小組工作效率

第 7 版已針對 Lotus Domino Designer 介面做了許多改良，進一步提高開發人員的生產力。

#### 使用者介面的加強功能

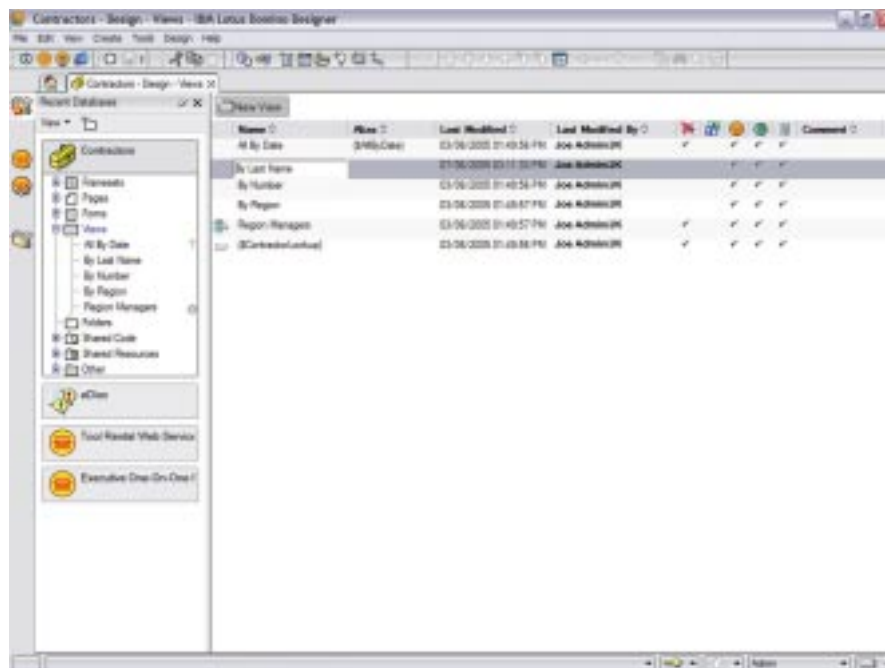
經改良後，設計清單可更清楚地顯示資訊：

- 重新安排畫面位置後，可在單一畫面中顯示主要資訊。
- 附加各種圖示，顯示 Lotus Notes 用戶端、Web 瀏覽器，行動裝置的檢視畫面。
- Edit-in-place 功能可讓應用程式設計人員直接在設計清單中輸入或變更設計元件名稱、別名或註釋。
- 能儲存可調整欄位的寬度，並且可依註釋欄位的內容排序整理設計清單。

其他新功能還包括：按下「檔案」功能表中的選項，即可一次關閉所有開啟的 Lotus Domino Designer 視窗標籤，以及在關閉 Lotus Domino Designer 時顯示確認對話方塊。確認訊息非常有用，因為在關閉個別視窗或 Web 瀏覽器作業時，可避免不慎關閉工具。

#### 共享欄位

Lotus Domino Designer 7 還提供功能可在檢視畫面或資料夾中建立共享欄位。有了這項功能，開發人員只要維護設定一次（即可在整個應用程式中重複使用），從而提高生產力。不管在哪裡使用共享欄位，一旦定義改變欄位就會自動調整。同時，您只要按下設計清單中的動作按鈕，就可以一目了然資料庫中有哪些檢視畫面及資料夾在使用選取欄位。



Lotus Domino Designer 介面的設計清單，其 edit-in-place 功能可大幅提升開發人員的生產力。

#### *延伸使用欄位定義的設定檔文件*

名為「可由使用者定義」(user definable) 的欄位屬性可讓開發人員根據設定檔 (因使用者而不同)，來設計欄位公式。在舊版的 Lotus Domino Designer 中，此功能僅限於欄位的顏色顯示。Lotus Domino Designer 7 則可以參考設定檔文件的其他資訊，而單一檢視的多項欄位也可使用設定檔文件作為公式。

Lotus Notes 7 電子郵件範本就是一個好例子。「收件匣」檢視畫面包含電子郵件的重要性指示欄位及控制顏色顯示的隱藏欄位。這兩個欄位的內容和行為皆透過使用者的電子郵件偏好加以定義。

#### *迅速啟用 LotusScript 除錯程式*

經由使用者減少按滑鼠的步驟，可提升生產力。Lotus Domino Designer 包含一個新的工具列圖示，可顯示 LotusScript 除錯程式的狀態，並且迅速啟用此程式 (不會彈出訊息方塊)。

#### **以簡便功能提高程式使用者的生產力**

IBM Lotus Domino Designer 7 提供數項新功能，可協助開發人員提升應用程式的使用便利性，進而加強使用者的生產力。

#### *自動儲存*

IBM Lotus Notes 7 提供了自動儲存 (autosave) 功能，可避免因為電力中斷、軟體錯誤或工作站故障而造成資料遺失。Lotus Domino Designer 7 亦受益於此功能，也就是可以在 Lotus Notes 應用程式啟用表單，支援自動儲存功能。如果使用者在 Lotus Notes 偏好設定中啟動自動儲存功能，只要他們所建立或編輯的文件中使用了具有自動儲存功能的表單，就會依照使用者定義的時間間隔，將檔案存在特定的本端資料庫中。

一旦文件儲存到應用程式中，該文件就會從自動從儲存資料庫中移除，直到再次修改為止。如果編輯文件時軟體當機，使用者就會在 Lotus Notes 重新啟動時看到一個對話方塊，以便視需要回復任何還沒有存檔的文件。

#### *自訂右鍵功能表的動作*

應用程式開發人員可以新增動作到檢視畫面的右鍵功能表，將應用程式使用者執行常用動作的所需時間及按鍵次數降到最低。

#### *Agent 和 Web 服務的程式碼設定檔*

您可以在 Lotus Domino Designer 7 設定您想選擇的 LotusScript 及 Java 程式碼，以便最佳化執行效能。與 Lotus Domino 7 伺服器的 Lotus Domino Domain Monitoring 功能一起使用時，您還可以透過程式碼設定檔分析 Agent 或 Web 服務，找出問題程式碼的區域。您可以在設計元素的屬性方塊啟動程式碼設定檔，並使用 Agent 或功能表項目檢視設定檔結果。

#### **善用優質的應用程式開發工具來設計應用程式**

IBM Lotus Domino Designer 7 是 Lotus Domino 應用程式的優質快速應用程式開發工具，不論開發新手或資深開發人員皆可迅速地設計強大的協同作業應用程式，協助組織更有效率地回應客戶需求、競爭威脅及市場變化。有了擴充功能及加強的各項特性，Lotus Domino Designer 7 即可不斷協助企業善用現有的 IT 資產並提高員工生產力。

## 更多資訊

如欲深入了解 IBM Lotus Domino Designer 7，請造訪：

[ibm.com/lotus/dominodesigner](http://ibm.com/lotus/dominodesigner)

如欲深入了解如何整合及擴充 IBM Lotus Domino、IBM WebSphere Portal 及 IBM Workplace 投資，請造訪：[ibm.com/lotus/appdevandportal](http://ibm.com/lotus/appdevandportal)



## 台灣國際商業機器股份有限公司

台北市松仁路7號3樓

市場行銷處：0800-016-888 按1

技術諮詢熱線：0800-000-700

© Copyright IBM Corporation 2005

台灣印刷

09-05

版權所有

IBM、IBM 標誌、ibm.com、On Demand Business 標誌、DB2、DB2 Universal Database、Domino、Lotus、Lotus Notes、Notes、Rational、Sametime、WebSphere 及 Workplace 均為 IBM 公司在美國及（或）其他國家或地區的註冊商標。

Java 和所有 Java 相關商標為 Sun Microsystems, Inc 在美國及（或）其他國家或地區的商標。

Microsoft 及 Windows 是 Microsoft Corporation 在美國及（或）其他國家或地區的商標。

所有其他公司、產品和服務名稱各為其所屬公司所有之商標或服務標章。

本出版品中所提及之 IBM 產品、程式或服務，並不代表 IBM 事業營運涵蓋的所有國家皆會提供。

本文所含資訊目的僅在提供資訊。雖然本文已力求所含資訊的完整與正確，但這些資訊是依「現狀」提供，不代表任何明示或暗示之保證。此外，本資訊係根據 IBM 目前之產品計畫及策略而定，如有變更恕不另行通知。對於使用本文件，或因本文件或任何其他資料所引起的任何損害，IBM 概不負責。本文資訊無意（也無法）提出保證或代表 IBM、其供應商或授權商，或者改變 IBM 軟體授權合約中的任何條款。

<sup>1</sup> 遠端除錯僅適用於以用戶端為基礎（相對於以伺服器為基礎）的 Java Agent、Web 預覽及 Script 程式庫。若要使用此功能，就必須使用協力廠商支援 Java Platform Debugger Architecture (JPDA) 的除錯工具。

<sup>2</sup> 您可以在 IBM Workplace Solution Catalog 中的 IBM WebSphere Portal 單元下載這些 Portlet，網址是 [ibm.com/software/workplace/solutionscatalog](http://ibm.com/software/workplace/solutionscatalog)。Portlet Builder for Lotus Domino 已納入 WebSphere Portal Application Integrator 套裝軟體中。IBM WebSphere Portal 5.1 有常用的 PIM Portlet。

<sup>3</sup> 目前，只有少數特定程式才提供可使用 IBM DB2 Universal Database 作為 Lotus Domino 資料的選用資料儲存庫。如需詳細資訊，請造訪：[ibm.com/lotus/domino](http://ibm.com/lotus/domino)