



安裝手冊



安裝手冊

附註

使用本資訊及支援的產品之前，請先閱讀第 55 頁的『注意事項』的資訊。

第一版（2007 年 3 月）

本版適用於 IBM Rational Tester for SOA Quality 7.0 版（產品編號 5724-J96）及後續所有的版次和修正版，除非新版中另有指示。

© Copyright International Business Machines Corporation 2007. All rights reserved.

目錄

概觀	1	以無聲方式，從 Linux 中解除安裝 Installation Manager.	23
IBM Installation Manager	1		
IBM Rational Software Development Platform	2		
安裝需求.	3	從啓動程式安裝	25
硬體需求.	3	執行啓動程式	25
軟體需求.	3	從啓動程式開始安裝	26
使用者專用權需求.	5		
規劃安裝.	7	使用 IBM Installation Manager 圖形式 介面來安裝 IBM Rational Tester for SOA Quality	27
安裝實務.	7		
決定要安裝的特性.	8	無聲自動安裝	31
升級和共存性注意事項	8	建立回應檔	31
從 IBM Rational Performance Tester 6.1.x 版升級	8	以無聲自動安裝模式來執行 Installation Manager	32
供應項目共存性注意事項	9	搜尋所有可用的產品，以無聲方式進行安裝	33
安裝儲存庫 (IR)	9	以無聲方式安裝目前已安裝之所有產品的更新項目	33
在 Installation Manager 中設定儲存庫喜好設定	10	回應檔指令	33
套件群組和共用資源目錄	10	無聲自動安裝喜好設定指令	33
延伸現有的 Eclipse IDE	11	無聲自動安裝指令	34
驗證和解壓縮電子影像檔.	13	參照：回應檔範例	37
解壓縮已下載的檔案	13	無聲自動安裝日誌檔	38
前置安裝作業	15	IBM Packaging Utility	39
安裝作業	17	安裝 Packaging Utility	39
從 CD 安裝 Rational Tester for SOA Quality：作業 概觀.	17	利用 Packaging Utility 將產品套件複製到 HTTP 伺服 器	39
從工作站上的電子影像檔來安裝 Rational Tester for SOA Quality：作業概觀	17		
從電子影像檔安裝	18	管理授權	41
從共用磁碟機上的電子影像檔來安裝 Rational Tester for SOA Quality：作業概觀	18	授權.	41
從 HTTP Web 伺服器上的儲存庫來安裝 Rational Tester for SOA Quality：作業概觀	18	啓用授權	42
將 Rational Tester for SOA Quality 放在 HTTP Web 伺服器：作業概觀	19	檢視已安裝的套件的授權資訊	43
管理 IBM Installation Manager	21	匯入產品啓動套件	43
在 Windows 上安裝 Installation Manager	21	啓用浮動授權.	43
在 Linux 上安裝 Installation Manager	21	購買授權	44
在 Windows 上啓動 Installation Manager	21		
在 Linux 上啓動 Installation Manager	22	在 Linux 工作站增加檔案控點數目	47
在 Windows 上解除安裝 Installation Manager	22		
在 Linux 上解除安裝 Installation Manager	22	修改安裝	49
無聲安裝和解除安裝 Installation Manager.	22		
在 Windows 上，以無聲方式安裝 Installation Manager.	22	更新 Rational Tester for SOA Quality	51
在 Linux 上，以無聲方式安裝 Installation Manager	23		
以無聲方式，從 Windows 中解除安裝 Installation Manager.	23	解除安裝 Rational Tester for SOA Quality.	53
		注意事項	55
		版權.	56
		商標和服務標記	56

概觀

本安裝手冊提供安裝和解除安裝 IBM® Rational® Tester for SOA Quality 的指示。

您可以在線上找到這份安裝手冊的最新版本，其網址如下：http://download.boulder.ibm.com/ibmdl/pub/software/rationalsdp/v7/rtsoaq/70/docs/install_instruction/install.html。

註：如需最新的文件和疑難排解資訊，請參閱<http://www.ibm.com/software/rational/support/documentation/>。

IBM Installation Manager

IBM Installation Manager 可協助您在工作站安裝 Rational Tester for SOA Quality 安裝套件。也可協助您更新、修改及解除安裝本產品及其他已安裝的套件。套件是指專門由 Installation Manager 安裝的一項產品、一群元件或單一元件。

不論您依循何種安裝情境在工作站安裝 Rational Tester for SOA Quality，請一律使用 Installation Manager 來安裝 Rational 套件。

IBM Installation Manager 提供許多節省時間的特性。可追蹤您將安裝什麼、已安裝的軟體元件及可供安裝的元件。也會搜尋更新項目，讓您知道您安裝的是最新版的 Rational 版本套件。Installation Manager 也提供工具來管理已安裝產品套件的授權。有提供更新和修改套件的工具。您也可以使用 Installation Manager 來解除安裝產品套件。

IBM Installation Manager 包含五個精靈，讓您在產品套件的整個生命週期內輕鬆維護：

- 「安裝套件」精靈會引導您完成安裝過程。在安裝產品套件時，您可以接受預設值，或修改預設值來建立自訂安裝。安裝產品套件之前會出現一個完整的摘要，顯示您在整個精靈中已設定的選項。精靈可讓您一次安裝一或多個產品套件。
- 「更新套件」精靈會為您已安裝的產品套件搜尋可用的更新項目。更新項目可能是已發行的修正程式、新特性或新版的 Rational 產品。精靈中也提供詳細的更新內容。您可以決定是否套用某一項更新。
- 當使用「修改套件」精靈時，您可以修改已安裝之套件的特定元素。在初次安裝產品套件時，請選取您想要安裝的特性。如果後來發現還需要其他特性，您可以利用「修改套件」精靈，在產品套件安裝選項中加入這些特性。您也可以移除特性及新增或移除語言。
- 「管理授權」精靈可協助您設定套件的授權。請利用這個精靈將試用軟體授權改為完整授權、設定伺服器的浮動授權，以及選取每一個套件所用的授權類型。
- 「解除安裝套件」精靈可協助您從電腦中移除產品套件。一次可以解除安裝多個套件。

IBM Rational Software Development Platform

IBM Rational Software Development Platform 是一個通用開發環境，內含開發環境及共用多項產品的其他軟體元件。

開發平台包含下列項目：

- Rational Application Developer
- Rational Functional Tester
- Rational Performance Tester
- Rational Software Architect
- Rational Software Modeler
- Rational Systems Developer
- Rational Tester for SOA Quality

另外還有 Rational Manual Tester，但不是平台的一部分。Manual Tester 隨附於 Rational Functional Tester，也可以另外購買。

關於 Rational Tester for SOA Quality

IBM Rational Tester for SOA Quality 會針對服務和 SOA 應用程式，自動建立、執行和分析功能、迴歸和效能測試。

安裝需求

本節詳細說明硬體、軟體及使用者專用權需求，必須符合這些需求，才能順利安裝和執行軟體。

如需最新的詳細系統需求，請參閱 www.ibm.com/software/awdtools/tester/performance/sysreq/index.html。

硬體需求

必須確認系統符合最小硬體需求，才能安裝產品。

硬體	需求
處理器	至少：1.5 GHz Intel® Pentium® 4（愈高愈好）
記憶體	Rational Performance Tester 至少：768 MB RAM； Agent Controller（專用）至少：500 MB RAM
磁碟空間	至少：安裝產品套件需要 1.5 GB 的磁碟空間。您開發的資源還需要額外的磁碟空間。 註： <ul style="list-style-type: none">• 磁碟空間需求可以依安裝的特性而增減。• 如果是下載產品套件來安裝本產品，則需要額外的磁碟空間。• Windows®：如果使用 FAT32 而非 NTFS，則需要額外的磁碟空間。• Windows：指向環境變數 TEMP 的目錄需要額外 500 MB 磁碟空間。• Linux®：/tmp 目錄需要額外 500 MB 的磁碟空間。
顯示器	至少 1024 x 768 解析度和 256 色（愈高愈好） 只有 Agent Controller 時：至少 800 x 600 解析度和 256 色（愈高愈好）
其他硬體	Microsoft® 滑鼠或相容的指向裝置

軟體需求

必須確認系統符合軟體需求，才能安裝產品。

作業系統

本產品支援下列作業系統：

- Microsoft Windows XP Professional，含 Service Pack 1 或 2
- Microsoft Windows 2000 Professional Service Pack 4

- Microsoft Windows 2000 Server Service Pack 4
- Microsoft Windows 2000 Advanced Server Service Pack 4
- Microsoft Windows Server 2003 Standard Edition Service Pack 1
- Microsoft Windows Server 2003 Enterprise Edition Service Pack 1
- Red Hat Enterprise Linux Workstation 4.0 版
- Red Hat Desktop 4.0 版（以 32 位元模式執行）
- SUSE Linux Enterprise Server (SLES) 第 9 版（所有服務套件；執行 32 位元模式）

註：以 64 位元處理器執行的 Microsoft Windows 作業系統不支援 Rational Tester for SOA Quality。

列出的作業系統支援 Rational Tester for SOA Quality 所支援的所有語言

註：在這個版本的 IBM Rational Software Development Platform 中，各項產品都是為了搭配 Eclipse IDE 3.2.1 版或更新的版本而開發的。（您只能以 eclipse.org 所提供的最新更新項目來延伸 3.2.1 版現有的 Eclipse IDE。）

如果要延伸現有的 Eclipse IDE，您也需要下列 Java™ Development Kit 之一所提供的 JRE：

- Windows：適用於 Windows Java 2 Technology Edition 5.0.3 版服務的 IBM 32 位元 SDK；Sun Java 2 Standard Edition 5.0 Update 9 for Microsoft Windows
- Linux：適用於 Linux on Intel 架構 Java 2 Technology Edition 5.0.3 版服務的 IBM 32 位元 SDK；Sun Java 2 Standard Edition 5.0 Update 9 for Linux x86（不支援 SUSE Linux Enterprise Server [SLES] 第 9 版）

註：您可能需要更新您的 Eclipse 版本，才能安裝 Rational Tester for SOA Quality 的更新項目。請參閱更新項目的版本文件，取得必備 Eclipse 版本的更動資訊。

其他軟體需求

- Linux：GNU Image Manipulation Program Toolkit (GTK+) 2.2.1 版或更新版本及相關的程式庫（GLib、Pango）。
- 下列其中一個 Web 瀏覽器，可查閱 README 檔和安裝手冊，且支援 Standard Widget Toolkit (SWT) 瀏覽器小組件：
 - Windows：Microsoft Internet Explorer 6.0 Service Pack 1。
 - Mozilla 1.7。
 - Firefox 1.0.x 或 1.5。

註：在 Red Hat Enterprise Linux Workstation 4.0 版上，您必須將環境變數 MOZILLA_FIVE_HOME 設成含 Firefox 或 Mozilla 安裝架構的資料夾。例如，setenv MOZILLA_FIVE_HOME /usr/lib/firefox-1.5。

註：啟動程式不支援 Mozilla 1.6；如果您的瀏覽器是 Mozilla，您需要 1.7 版或以上，才能執行啟動程式。

- 為了正常檢視多媒體使用者輔助影片，例如導覽、指導教學及示範 Viewlet，您必須安裝 Adobe Flash Player。
 - Windows：6.0.65 版或更新版本
 - Linux：6.0.69 版或更新版本

- 如需支援的資料庫伺服器、Web 應用程式伺服器及其他軟體產品的相關資訊，請參閱線上說明。

使用者專用權需求

您必須有符合下列需求的使用者 ID，才能安裝 Rational Tester for SOA Quality。

- 使用者 ID 不能含有雙位元組字元。
- Windows：您必須有一個隸屬於 Administrators 群組的使用者 ID。
- Linux：您必須能夠以 root 身分登入。

規劃安裝

開始安裝任何產品特性之前，請先閱讀本節的所有主題。確實規劃和了解安裝程序的重點有助於確保安裝成功。

安裝實務

安裝 Rational Tester for SOA Quality 時，有許多實務可供選擇。

下列是可能決定安裝實務的一些因素：

- 安裝檔的格式和存取方法（例如，使用 CD 或從 IBM Passport Advantage® 下載的檔案）。
- 安裝位置（例如，您可以將產品安裝在自己的工作站，或將安裝檔提供在企業內供人取用）。
- 安裝類型（例如，利用 Installation Manager GUI 或執行無聲自動安裝）。

以下是您可能依循的一般安裝實務：

- 從 CD 安裝。
- 從已下載至工作站的電子影像檔來安裝。
- 從共用磁碟機上的電子影像檔來安裝。
- 從 HTTP 或 HTTPS 伺服器上的儲存庫來安裝。

請注意，在最後三個實務中，您可以選擇以無訊息模式執行 Installation Manager 程式來安裝 Rational Tester for SOA Quality。如需以無訊息模式執行 Installation Manager 的詳細資料，請參閱第 31 頁的『無聲自動安裝』。

另外，也請注意，您可以在安裝基本產品套件的同時安裝更新項目。

從 CD 安裝

在此安裝實務中，您有內含產品套件檔的 CD，且通常將 Rational Tester for SOA Quality 安裝在自己的工作站。如需步驟概觀，請參閱第 17 頁的『從 CD 安裝 Rational Tester for SOA Quality：作業概觀』。

從已下載至工作站的電子影像檔來安裝

在此實務中，您已從 IBM Passport Advantage 下載安裝檔，且將在自己的工作站安裝 Rational Tester for SOA Quality。如需步驟概觀，請參閱第 17 頁的『從工作站上的電子影像檔來安裝 Rational Tester for SOA Quality：作業概觀』。

從共用磁碟機上的電子影像檔來安裝

在此實務中，您會將電子影像檔放在共用磁碟機上，方便企業內的使用者從單一位置上取得 Rational Tester for SOA Quality 的安裝檔。如需步驟概觀，請參閱第 18 頁的『從共用磁碟機上的電子影像檔來安裝 Rational Tester for SOA Quality：作業概觀』。

從 HTTP 伺服器上的儲存庫來安裝

此實務是透過網路來安裝產品的最快方式。此實務不同於共用磁碟機安裝，爲了將 Rational Tester for SOA Quality 的產品套件檔放在 HTTP Web 伺服器上，您必須使用此公用應用程式 – IBM Packaging Utility。此公用程式由 Rational Tester for SOA Quality 提供，可用套件格式來複製安裝檔，適用於直接從 HTTP Web 伺服器安裝 Rational Tester for SOA Quality。HTTP Web 伺服器上含有套件的目錄稱爲儲存庫。請注意，在此實務中，Rational Tester for SOA Quality 專用的安裝檔也放在套件中。如需步驟概觀，請參閱第 18 頁的『從 HTTP Web 伺服器上的儲存庫來安裝 Rational Tester for SOA Quality：作業概觀』和第 19 頁的『將 Rational Tester for SOA Quality 放在 HTTP Web 伺服器：作業概觀』。

決定要安裝的特性

在 7.0 版中，您可以選取所要安裝的 Rational Tester for SOA Quality 特性，來自訂您的軟體產品。

當您使用 IBM Installation Manager 來安裝 Rational Tester for SOA Quality 產品套件時，安裝精靈會顯示可用產品套件中的特性。在特性清單中，您可以選取所要安裝的特性。系統會爲您選取一組預設的特性（包括任何必要的特性）。Installation Manager 會自動維持特性之間的相依關係，以防您清除任何必要特性。

註：在套件安裝完成後，您仍可在 Installation Manager 中執行「修改套件」精靈，以便在您的軟體產品中新增或移除特性。如需相關資訊，請參閱第 49 頁的『修改安裝』。

升級和共存性注意事項

如果您已安裝舊版產品，或者您想將多份 Rational Software Development Platform 產品安裝在相同工作站上，請閱讀本節資訊。

從 IBM Rational Performance Tester 6.1.x 版升級

註：解除安裝 6.1.x 版套件不會刪除專案資產

將 IBM Rational Performance Tester 6.1.x 版資產移轉至 7.0 版

Performance Tester 資產分爲兩類：

- 再生資產：產生的測試程式碼、.java 檔案及測試專案
- 非再生資產：記錄（例如 .rec 和 .recmodel 檔案）、測試、排程、.testsuite 欄位、自訂程式碼、位置、資料儲存區、執行歷程檔、統計結果及報告。

再生資產跨 6.1.0、6.1.1、6.1.2 及 7.0 版使用時會自動重建。但移動到其他機器時，相關的類別路徑可能需要更新。

在 6.1.x 版產品中開發的非再生資產可在 7.0 版中使用。在 7.0 版中第一次開啓這些資產時，將警告使用者即將移轉資產，將無法在舊版產品中再使用這些資產。如果使用者接受警告，資產儲存時會升級到 7.0 版。

註：7.0 版資產和 6.1.x 版產品不相容。

將 IBM Performance Optimization Toolkit 6.1.x 版資產移轉至 7.0 版

由 IBM Performance Optimization Toolkit 6.1.x 版建立專供 IBM Rational Performance Tester 7.0 版使用的資產，尚無官方的移轉支援。在版本 7，Performance Optimization Toolkit 功能已整合至 Performance Tester 產品影像檔，不再是獨立安裝的套件。

供應項目共存性注意事項

某些產品被設計成當安裝在相同套件群組中時，可彼此共存並共用功能。套件群組是一個可讓您安裝一或多個軟體產品或套件的位置。在您安裝每一個套件時，您將選取要將套件安裝在現有的套件群組中或者要新建一個。IBM Installation Manager 會封鎖未設計成共用或不符合版本容錯與其他需求的產品。如果您想一次安裝多個產品，這些產品必須能夠共用套件群組。

本文發表之際，當將以下產品安裝到套件群組時，這些產品可共用功能：

- Rational Application Developer
- Rational Software Architect
- Rational Functional Tester
- Rational Performance Tester
- Rational Software Modeler
- Rational Systems Developer
- Rational Tester for SOA Quality

可安裝到套件群組的合格產品數量不限。當安裝產品時，其功能可供套件群組中的其他所有產品共用。如果您將開發產品和測試產品安裝到一個套件群組中，只要您啟動其中一個產品，即可在您的使用者介面中同時使用到開發和測試功能。如果您新增一個具有建模工具的產品，套件群組中的所有產品即同時具備開發、測試和建模功能。

如果您安裝開發產品，且之後購買了功能更多的開發產品，然後將該產品加到相同的套件群組中，則這兩個產品將同時具備新增的功能。如果您解除安裝具備較強功能的產品，原來的產品仍保有該功能。請注意，這是 Rational Software Development Platform 群組中之第 6 版產品在「升級」行為方面的一項變更。

註：每一個安裝至唯一位置的產品可能只會有一個相關聯的套件群組。產品必須安裝至多個位置，才能有多個相關聯的套件群組。Rational Functional Tester 和 Rational Performance Tester 在一部電腦上只能安裝至一個位置中。

安裝儲存庫 (IR)

IBM Installation Manager 會從指定的儲存庫位置中擷取產品套件。

如果利用啟動程式來啟動 Installation Manager，儲存庫資訊會傳給 Installation Manager。如果直接啟動 Installation Manager，則必須指定安裝儲存庫 (IR)，內含您要安裝的產品套件。請參閱第 10 頁的『在 Installation Manager 中設定儲存庫喜好設定』。

有些組織會將自己的產品套件封裝起來放在企業內部網路上。如需這種安裝實務的相關資訊，請參閱第 8 頁的『從 HTTP 伺服器上的儲存庫來安裝』。系統管理者必須提供正確的 URL 給您。

根據預設值，IBM Installation Manager 會利用每一個 Rational 軟體開發產品內含的 URL 來連接網際網路上的儲存庫伺服器。接著，Installation Manager 會搜尋產品套件及新的特性。

在 Installation Manager 中設定儲存庫喜好設定

如果您從啟動程式開始安裝 Rational Tester for SOA Quality，當 IBM Installation Manager 啟動時，會自動定義您安裝的產品套件所在的儲存庫位置。但如果直接啟動 Installation Manager（例如，從 Web 伺服器上的儲存庫安裝 Rational Tester for SOA Quality），則必須先在 Installation Manager 中指定儲存庫喜好設定（含產品套件的目錄 URL），才能安裝產品套件。請在「喜好設定」視窗的「儲存庫」頁面指定這些儲存庫位置。根據預設值，Installation Manager 會使用每一個 Rational 軟體開發產品內含的 URL，透過網際網路來連接儲存庫伺服器，並搜尋可安裝的套件和新的特性。您的組織可能要求您將儲存庫重新導向來使用企業內部網站。

註：開始執行安裝程序之前，請記得向管理者查詢安裝套件儲存庫 URL。

若要在 Installation Manager 中新增、編輯或移除儲存庫位置：

1. 啟動 Installation Manager。
2. 在 Installation Manager 的「開始」頁面上，按一下**檔案** → **喜好設定**，然後按一下**儲存庫**。這時會開啟「儲存庫」頁面，顯示任何可用的儲存庫、位置及是否可存取。
3. 在「儲存庫」頁面上，按一下**新增儲存庫**。
4. 在「新增儲存庫」視窗中，鍵入儲存庫位置的 URL，或瀏覽至儲存庫來設定檔案路徑。
5. 按一下**確定**。如果您提供了 HTTPS 儲存庫位置，便會提示您輸入使用者 ID 和密碼。列出新的或變更的儲存庫位置。如果無法存取儲存庫，**可存取的**直欄中會顯示紅色的 x 記號。
6. 按一下**確定**來結束。

註：如果要使 Installation Manager 搜尋預設儲存庫位置來尋找已安裝的套件，您必須在「儲存庫」喜好設定頁面上選取在**安裝和更新期間**，**搜尋鏈結的儲存庫**喜好設定。依預設，會選取這個喜好設定。

套件群組和共用資源目錄

當使用 IBM Installation Manager 來安裝 Rational Tester for SOA Quality 套件時，您必須選擇一個套件群組和共用資源目錄。

套件群組

在安裝過程中，您必須指定 Rational Tester for SOA Quality 套件的**套件群組**。套件群組代表一個目錄，同一群組的套件在此目錄中共用資源。當使用 Installation Manager 來安裝 Rational Tester for SOA Quality 套件時，您可以建立新的套件群組，或將套件安裝至現有的套件群組中。（有些套件可能無法共用套件群組，此時，使用現有套件群組的選項會停用。）

請注意，同時安裝多個套件時，所有套件會安裝至相同的套件群組。

套件群組的名稱會自動指定，但您必須選擇套件群組的安裝目錄。

順利安裝產品套件來建立套件群組之後，就不能再變更安裝目錄。安裝目錄包含安裝至套件群組中的 **Rational Tester for SOA Quality** 產品套件的特定檔案和資源。在產品套件中，其他套件群組可能使用的資源會放在共用資源目錄中。

共用資源目錄

共用資源目錄是安裝構件所在的目錄，可供一或多個產品套件群組使用。

重要：

- 您只有一次機會指定共用資源目錄：第一次安裝套件時。爲了取得最佳結果，請利用最大的磁碟機來執行這項作業。除非解除安裝所有套件，否則無法變更目錄位置。

延伸現有的 **Eclipse IDE**

當您安裝 **Rational Tester for SOA Quality** 產品套件時，您可以選擇新增 **Rational Tester for SOA Quality** 套件所包含的功能來延伸已安裝在電腦上的 **Eclipse** 整合開發環境 (IDE)。

透過 **IBM Installation Manager** 安裝的 **Rational Tester for SOA Quality** 套件附有一個 **Eclipse IDE** 或工作台版本；這個隨附的工作台是基本平台，可提供 **Installation Manager** 套件中的功能。但如果工作站已有 **Eclipse IDE**，您可選擇延伸它，亦即將 **Rational Tester for SOA Quality** 套件中的其他功能新增至 **IDE** 中。

如果要延伸現有的 **Eclipse IDE**：請在「安裝套件」精靈的「位置」頁面中，選取**延伸現有的 **Eclipse IDE**** 選項。

例如，您可能會想獲得 **Rational Tester for SOA Quality** 套件所提供的功能，但在使用 **Rational Tester for SOA Quality** 套件的功能時，又想要保有現行 **IDE** 的喜好設定，這時就可以選擇延伸現有的 **Eclipse IDE**。您也可能想要使用已安裝並已延伸 **Eclipse IDE** 的外掛程式。

現有的 **Eclipse IDE** 必須是 3.2.1 版或 eclipse.org 所提供的最新更新項目，才能進行延伸。**Installation Manager** 會檢查您指定的 **Eclipse** 實例是否符合安裝套件的需求。

註：您可能需要更新您的 **Eclipse** 版本，才能安裝 **Rational Tester for SOA Quality** 的更新項目。請參閱更新項目版本文件，取得必備 **Eclipse** 版本的更動資訊。

驗證和解壓縮電子影像檔

如果從 IBM Passport Advantage 下載安裝檔，您必須先從壓縮檔中解壓縮電子影像檔，才能安裝 Rational Tester for SOA Quality。在解壓縮影像檔之前，您可以先驗證下載檔的完整性。

您可以比對已發佈的 MD5 值和下載檔的總和檢查值，檢查下載檔是否毀損或不完整。

解壓縮已下載的檔案

將每一個壓縮檔解壓縮至相同目錄。Linux：請勿在目錄名稱中加上空格，否則無法從指令行執行 `launchpad.sh` 指令來執行啟動程式。

前置安裝作業

安裝產品之前，請先完成下列步驟：

1. 確認系統符合第 3 頁的『安裝需求』這一節所描述的需求。
2. 確認使用者 ID 符合產品安裝所需的存取權。請參閱第 5 頁的『使用者專用權需求』。
3. 閱讀第 7 頁的『規劃安裝』這一節，特別注意第 8 頁的『升級和共存性注意事項』這個主題。
4. Linux：若要讓非 root 使用者也可以使用產品，**在安裝產品之前**，umask 變數必須設為 0022。若要設定這個變數，請以 root 使用者身分登入，啟動終端機階段作業，然後鍵入 umask 0022。

安裝作業

下列各節綜述第 7 頁的『安裝實務』這一節所描述的安裝實務。您可以使用主要步驟中的鏈結來取得詳細的指示。

從 CD 安裝 Rational Tester for SOA Quality：作業概觀

在此安裝實務中，您有內含安裝檔的 CD，且通常將 Rational Tester for SOA Quality 安裝在自己的工作站。

下列是從 CD 安裝的一般步驟：

註：在安裝 Rational Tester for SOA Quality 之前，必須先安裝 Rational Performance Tester。

1. 完成第 15 頁的『前置安裝作業』列出的前置安裝步驟。
2. 將第一片安裝 CD 插入光碟機中。
3. Linux：裝載光碟機。
4. 如果系統上已啓用自動執行，則會自動開啓 Rational Tester for SOA Quality 啓動程式。如果未啓用自動執行，請執行啓動程式。如需詳細資料，請參閱第 25 頁的『執行啓動程式』。
5. 從啓動程式開始執行 Rational Tester for SOA Quality 的安裝。如需詳細資料，請參閱第 26 頁的『從啓動程式開始安裝』。
6. 請遵循「安裝套件」精靈的畫面指示來完成安裝。如需詳細資料，請參閱第 27 頁的『使用 IBM Installation Manager 圖形式介面來安裝 IBM Rational Tester for SOA Quality』。
7. 配置授權。依預設已包含 Rational Tester for SOA Quality 的試用軟體授權。您必須配置授權來確保可繼續存取產品。如需詳細資料，請參閱第 41 頁的『管理授權』。
8. Linux：增加工作站的檔案控點數目。如需詳細資料，請參閱第 47 頁的『在 Linux 工作站增加檔案控點數目』。
9. 安裝 Rational Tester for SOA Quality 內含的選用性軟體。

從工作站上的電子影像檔來安裝 Rational Tester for SOA Quality：作業概觀

下列是從電子安裝影像檔來安裝 Rational Tester for SOA Quality 的一般步驟：

註：在安裝 Rational Tester for SOA Quality 之前，必須先安裝 Rational Performance Tester。

1. 確定工作站有足夠的空間可儲存必須從 IBM Passport Advantage 下載的檔案和解壓縮的安裝影像檔。請參閱第 3 頁的『硬體需求』。
2. 從 IBM Passport Advantage 上將產品影像檔的所有必要部分下載至暫存目錄。
3. 從下載的檔案中解壓縮安裝影像檔，並驗證安裝影像檔完整無缺。如需詳細資料，請參閱第 13 頁的『驗證和解壓縮電子影像檔』。

4. 繼續執行下列『從電子影像檔安裝』中的步驟。

從電子影像檔安裝

1. 完成第 15 頁的『前置安裝作業』列出的前置安裝步驟。
2. 執行啟動程式。如需詳細資料，請參閱第 25 頁的『執行啟動程式』。
3. 從啟動程式開始執行 Rational Tester for SOA Quality 的安裝。如需詳細資料，請參閱第 26 頁的『從啟動程式開始安裝』。
4. 請遵循「安裝套件」精靈的畫面指示來完成安裝。如需詳細資料，請參閱第 27 頁的『使用 IBM Installation Manager 圖形式介面來安裝 IBM Rational Tester for SOA Quality』。
5. 配置授權。依預設已包含 Rational Tester for SOA Quality 的試用軟體授權。您必須配置授權來確保可繼續存取產品。如需詳細資料，請參閱第 41 頁的『管理授權』。
6. Linux：增加工作站的檔案控點數目。如需詳細資料，請參閱第 47 頁的『在 Linux 工作站增加檔案控點數目』。
7. 安裝 Rational Tester for SOA Quality 內含的選用性軟體。

從共用磁碟機上的電子影像檔來安裝 Rational Tester for SOA Quality：作業概觀

在此實務中，您會將電子影像檔放在共用磁碟機上，方便企業內的使用者從單一位置上取得 Rational Tester for SOA Quality 的安裝檔。

下列步驟是由將安裝影像檔放在共用磁碟機上的人來執行。

1. 確定共用磁碟機有足夠的磁碟空間可儲存必須從 IBM Passport Advantage 下載的檔案和解壓縮的安裝影像檔。如需詳細資料，請參閱第 3 頁的『硬體需求』。
2. 從 IBM Passport Advantage 上將產品影像檔的所有必要部分下載至共用磁碟機的暫存目錄。
3. 從下載的檔案中，將安裝影像檔解壓縮至共用磁碟機上可存取的目錄，並驗證安裝影像檔完整無缺。如需詳細資料，請參閱第 13 頁的『驗證和解壓縮電子影像檔』。

若要從共用磁碟機上的安裝檔來安裝 Rational Tester for SOA Quality：

1. 切換至含安裝影像檔的共用磁碟機的 disk1 目錄。
2. 遵循『從電子影像檔安裝』中的步驟執行。

從 HTTP Web 伺服器上的儲存庫來安裝 Rational Tester for SOA Quality：作業概觀

在此實務中，IBM Installation Manager 會從 HTTP Web 伺服器擷取產品套件。

這些步驟假設 HTTP Web 伺服器上已建立含有 Rational Tester for SOA Quality 套件的儲存庫。

若要從 HTTP 伺服器上的儲存庫來安裝 Rational Tester for SOA Quality 套件：

註：在安裝 Rational Tester for SOA Quality 之前，必須先安裝 Rational Performance Tester。

1. 完成第 15 頁的『前置安裝作業』列出的前置安裝步驟。

2. 在此實務中，假設 Installation Manager 安裝檔可從共用磁碟機上取得。
3. 啟動 Installation Manager。如需詳細資料，請參閱第 21 頁的『在 Windows 上啟動 Installation Manager』。
4. 在 Installation Manager 的儲存庫喜好設定中設定含有 Rational Tester for SOA Quality 套件的儲存庫的 URL。請參閱第 10 頁的『在 Installation Manager 中設定儲存庫喜好設定』。
5. 在 Installation Manager 中啟動「安裝套件」精靈，遵循「安裝套件」精靈的畫面指示來完成安裝。如需詳細資料，請參閱第 27 頁的『使用 IBM Installation Manager 圖形式介面來安裝 IBM Rational Tester for SOA Quality』。
6. 配置授權。依預設已包含 Rational Tester for SOA Quality 的試用軟體授權。您必須設定授權來確保可繼續使用產品。如需詳細資料，請參閱第 41 頁的『管理授權』。
7. Linux：增加工作站的檔案控點數目。如需詳細資料，請參閱第 47 頁的『在 Linux 工作站增加檔案控點數目』。
8. 安裝 Rational Tester for SOA Quality 內含的選用性軟體。

將 Rational Tester for SOA Quality 放在 HTTP Web 伺服器：作業概觀

準備從 HTTP Web 伺服器上的儲存庫來安裝 Rational Tester for SOA Quality：

1. 確定 HTTP 或 HTTPS Web 伺服器有足夠的磁碟空間可儲存產品套件。請參閱第 3 頁的『硬體需求』。
2. 確定工作站有足夠的磁碟空間可儲存必須從 IBM Passport Advantage 下載的檔案和解壓縮的安裝影像檔。請參閱第 3 頁的『硬體需求』。
3. 從 IBM Passport Advantage 上將產品影像檔的所有必要部分下載至工作站的暫存目錄。
4. 從下載的檔案中，將安裝影像檔解壓縮至工作站的另一個暫存目錄，並驗證安裝影像檔完整無缺。如需詳細資料，請參閱第 13 頁的『驗證和解壓縮電子影像檔』。
5. 從適合您平台的「輔助 CD」（或電子影像檔）中將 IBM Packaging Utility 安裝在工作站。
6. 利用 Packaging Utility 來複製 Rational Tester for SOA Quality 產品套件。
7. 將 Packaging Utility 的輸出複製到 HTTP 或 HTTPS Web 伺服器。
8. 從「輔助 CD」中將 IBM Installation Manager 的安裝檔複製到共用磁碟機。
9. 要求組織內的使用者來安裝 Installation Manager。
10. 將儲存庫的 URL 提供給使用者，內含您先前建立的 Rational Tester for SOA Quality 產品套件。

管理 IBM Installation Manager

在 Windows 上安裝 Installation Manager

IBM Installation Manager 是以啓動程式來安裝。如需此程序的相關資訊，請參閱第 25 頁的『從啓動程式安裝』。

若要手動安裝 Installation Manager：

1. 從第一片安裝光碟的 InstallerImager_win32 資料夾中執行 setup.exe。
2. 在「歡迎使用」畫面上，按**下一步**。
3. 檢閱「授權合約」頁面上的授權合約，選取**我接受授權合約的條款**表示接受。按**下一步**。
4. 必要的話，請在「目標檔案夾」頁面按一下**變更**按鈕，變更安裝位置。按**下一步**。
5. 在「安裝類型」頁面上，按**下一步**。
6. 在「準備安裝程式」頁面上，按一下**安裝**。安裝完成時會開啓「完成」頁面。
7. 按一下**完成**。

在 Linux 上安裝 Installation Manager

IBM Installation Manager 是以啓動程式來安裝。如需此程序的相關資訊，請參閱第 25 頁的『從啓動程式安裝』。

若要手動安裝 Installation Manager：

1. 以 root 使用者專用權來開啓終端機視窗。
2. 從第一片安裝光碟的 InstallerImager_linux 資料夾中執行 setupLinux.bin。
3. 在「歡迎使用」畫面上，按**下一步**。
4. 檢閱「授權合約」頁面上的授權合約，選取**我接受授權合約的條款**表示接受。按**下一步**。
5. 必要的話，編輯安裝目錄位置。按**下一步**。
6. 在資訊摘要頁面上，按一下**安裝**。
7. 在「InstallShield 精靈完成」頁面上，按一下**完成**。

在 Windows 上啓動 Installation Manager

請利用啓動程式來啓動 IBM Installation Manager。這樣做會使用已配置的儲存庫喜好設定和選取的 Rational Tester for SOA Quality 套件來啓動 Installation Manager。如果直接啓動 Installation Manager，則必須設定儲存庫喜好設定，並手動選擇產品套件。

若要手動啓動 Installation Manager：

1. 從**工作列**開啓**開始**功能表。
2. 選取**所有程式** → **IBM Installation Manager** → **IBM Installation Manager**。

在 Linux 上啟動 Installation Manager

請利用啟動程式來啟動 IBM Installation Manager。這樣做會使用已配置的儲存庫喜好設定和選取的 Rational Tester for SOA Quality 套件來啟動 Installation Manager。如果直接啟動 Installation Manager，則必須設定儲存庫喜好設定，並手動選擇產品套件。

若要手動啟動 Installation Manager：

1. 以 root 使用者專用權來開啓終端機視窗。
2. 執行 `/opt/IBM/InstallationManager/launcher_shortcut`。

在 Windows 上解除安裝 Installation Manager

若要手動解除安裝 Installation Manager：

1. 從第一片安裝光碟的 `InstallerImager_win32` 資料夾中執行 `setup.exe`。
2. 在「歡迎使用」畫面上，按下一步。
3. 在「程式維護」頁面上，選取**移除**按鈕。按下一步。
4. 在「安裝類型」頁面上，按下一步。
5. 在「移除程式」頁面上，按一下**移除**。
6. 在「InstallShield 精靈完成」頁面上，按一下**完成**。

註：另外，您也可以利用「控制台」來解除安裝 Installation Manager。請按一下**開始** → **設定** → **控制台**，再按兩下**新增或移除程式**。請選取 IBM Installation Manager 的項目，再按一下**移除**。

在 Linux 上解除安裝 Installation Manager

IBM Installation Manager 必須以您的 Linux 版本所提供的套件管理工具來解除安裝。

若要在 Linux 上手動解除安裝 Installation Manager：

1. 以 root 使用者專用權來開啓終端機視窗。
2. 切換至 Installation Manager 的安裝目錄（預設是 `/opt/IBM/InstallationManager`），再切換至 `_uninst`。
3. 執行 `.uninstaller.bin`。

無聲安裝和解除安裝 Installation Manager

您可以用無聲方式來安裝和解除安裝 IBM Installation Manager。

在 Windows 上，以無聲方式安裝 Installation Manager

如果要在 Windows 上，以無聲方式將 Installation Manager 安裝在預設安裝位置上，請執行下列動作：

1. 將目錄切換至第一片安裝光碟的 `InstallerImage_win32` 資料夾。
2. 執行 `setup.exe /S /v"/qn"`

如果要變更安裝位置，您可以在 `/v` 選項內新增 `INSTALLDIR` 內容。例如：`setup.exe /S /v"/qn INSTALLDIR="C:\InstallationManager\""`

在 Linux 上，以無聲方式安裝 Installation Manager

如果要在 Linux 上，以無聲方式將 Installation Manager 安裝在預設安裝位置上，請執行下列動作：

1. 將目錄切換至第一片安裝光碟的 `InstallerImage_linux` 資料夾。
2. 執行 `setupLinux.bin -silent -V licenseAccepted=true`。

利用 `-V licenseAccepted=true` 選項來指出您接受使用 Installation Manager 的授權合約。

如果要變更安裝位置，您可以新增 `-P installLocation=<new dir>` 旗標。例如：`-PsetupLinux.bin -silent -P installLocation="/opt/myIM" -V licenseAccepted=true`。

以無聲方式，從 Windows 中解除安裝 Installation Manager

如果要在 Windows 上，以無聲方式解除安裝 Installation Manager，請執行下列動作：

在命令提示字元之下，執行下列指令：`msiexec /x {DBD90D51-BD46-41AF-A1F5-B74CEA24365B}`

以無聲方式，從 Linux 中解除安裝 Installation Manager

如果要在 Linux 上，以無聲方式解除安裝 Installation Manager，請執行下列動作：

1. 以 root 使用者專用權來開啓終端機視窗。
2. 將目錄切換至 Installation Manager 的安裝目錄，再切換至 `_uninst` 目錄。
3. 執行下列指令：`./uninstaller.bin -silent`。

從啓動程式安裝

啓動程式提供一個供您檢視版本資訊和啓動安裝程序的單一位置。

註：在安裝 Rational Tester for SOA Quality 之前，必須先安裝 Rational Performance Tester。

在下列情況，請利用啓動程式來開始安裝 Rational Tester for SOA Quality：

- 從產品 CD 安裝。
- 從工作站上的電子影像檔來安裝。
- 從共用磁碟機上的電子影像檔來安裝。

如果從啓動程式開始安裝程序，在 IBM Installation Manager 啓動時，會預先配置含有 Rational Tester for SOA Quality 套件的儲存庫位置。如果您直接安裝和啓動 Installation Manager，便必須以手動方式設定儲存庫喜好設定。

若要從啓動程式來安裝：

1. 完成第 15 頁的『前置安裝作業』所描述的前置安裝作業（如果尚未完成）。
2. 執行啓動程式。請參閱『執行啓動程式』。
3. 開始安裝 Rational Tester for SOA Quality。請參閱第 26 頁的『從啓動程式開始安裝』。

請遵循「安裝套件」精靈的畫面指示來完成安裝。如需詳細資料，請參閱第 27 頁的『使用 IBM Installation Manager 圖形式介面來安裝 IBM Rational Tester for SOA Quality』。

執行啓動程式

完成第 15 頁的『前置安裝作業』所描述的前置安裝作業（如果尚未完成）。

如果從 CD 安裝且工作站已啓用自動執行，當您將第一片安裝光碟插入光碟機時，將自動啓動 Rational Tester for SOA Quality 啓動程式。如果是從電子影像檔安裝，或工作站未配置自動執行，便必須以手動方式執行啓動程式。

如果要執行啓動程式，請執行下列動作：

1. 將 IBM Rational Tester for SOA Quality CD 插入光碟機中。Linux：確定已裝載光碟機。
2. 如果系統上已啓用自動執行，則會自動開啓 IBM Rational Tester for SOA Quality 啓動程式。如果系統上未啓用自動執行：
 - Windows：執行 CD 根目錄中的 launchpad.exe。
 - Linux：執行 CD 根目錄中的 launchpad.sh。

從啟動程式開始安裝

1. 執行啟動程式。
2. 按一下**版本注意事項**來閱讀版本資訊（如果尚未閱讀）。
3. 準備開始安裝時，請按一下**安裝 IBM Rational Tester for SOA Quality**.
4. 這時會出現訊息視窗，指出是否在工作站偵測到 IBM Installation Manager 程式。
 - 如果在系統上未偵測到 IBM Installation Manager，則會提示您必須安裝才能繼續。
 - a. 按一下**確定**，開始安裝 IBM Installation Manager。這時會啟動 IBM Installation Manager 安裝精靈。
 - b. 請遵循精靈的畫面指示來完成 IBM Installation Manager 的安裝。如需相關資訊，請參閱第 21 頁的『在 Windows 上安裝 Installation Manager』。
 - c. 當 IBM Installation Manager 順利安裝完成時，請按一下**完成**，關閉精靈。
 - d. 閱讀開啓的訊息，再按一下**確定**。Installation Manager 會啟動並自動開啓「安裝套件」精靈。
 - 如果在系統上偵測到 IBM Installation Manager，請按一下**確定**，Installation Manager 將啟動並自動開啓「安裝套件」精靈。
5. 請遵循「安裝套件」精靈的畫面指示來完成安裝。如需詳細資料，請參閱第 27 頁的『使用 IBM Installation Manager 圖形式介面來安裝 IBM Rational Tester for SOA Quality』。

使用 IBM Installation Manager 圖形式介面來安裝 IBM Rational Tester for SOA Quality

下列步驟說明如何利用 Installation Manager GUI 來安裝 IBM Rational Tester for SOA Quality 套件。

依您遵循的安裝實務而定，Installation Manager 的「安裝套件」精靈有可能會自動啓動。（比方說，您是從 CD 安裝）。在其他實務中，您必須啓動這個精靈。

1. 如果 Installation Manager 的「安裝套件」精靈未自動啓動，請啓動它：
 - a. 啓動 Installation Manager。
 - b. 從「啓動」頁面中，按一下**安裝套件**。

註：如果找到新版的 Installation Manager，系統會提示您確認要安裝它，才能繼續作業。請按一下**確定**來繼續作業。Installation Manager 會自動安裝新版本、停止、重新啓動，以及進行回復。

當 Installation Manager 啓動時，它會搜尋定義的儲存庫來找出可用的套件。

2. 「安裝套件」精靈的「安裝」頁面會列出在 Installation Manager 搜尋的儲存庫中找到的所有套件。如果發現一個套件有兩個版本，只會顯示套件的最新版本或建議版本。
 - 若要顯示 Installation Manager 找到的任何套件的所有版本，請按一下**顯示全部版本**。
 - 若要回到只有建議套件的畫面，請按一下**只顯示建議版本**。
3. 按一下 IBM Rational Tester for SOA Quality 套件，在**詳細資料**窗格中顯示相關說明。
4. 若要搜尋 IBM Rational Tester for SOA Quality 套件的更新項目，請按一下**檢查更新**。

註：如果要使 Installation Manager 搜尋預先定義的 IBM 更新儲存庫位置來尋找已安裝的套件，您必須在「儲存庫」喜好設定頁面上選取在**安裝和更新期間，搜尋鏈結的儲存庫**喜好設定。依預設，會選取這個喜好設定。另外，也需要存取網際網路。

Installation Manager 會在預先定義的 IBM 更新儲存庫上搜尋產品套件的更新項目。也會搜尋您已設定的任何儲存庫位置。進度指示器會顯示正在搜尋。您可以在安裝基本產品套件的同時安裝更新項目。

5. 如果找到 IBM Rational Tester for SOA Quality 套件的更新項目，在「安裝套件」頁面的**安裝套件**清單中，會將這些項目列在相對應的產品之下。依預設只會顯示建議的更新項目。
 - 若要檢視可用的套件的所有更新項目，請按一下**顯示全部版本**。
 - 若要在**詳細資料**下顯示套件說明，請按一下套件名稱。如果套件有其他可用資訊，如 Readme 檔或版本注意事項，說明文字結尾會有**進一步資訊**鏈結。請按一下這個鏈結，將其他資訊顯示在瀏覽器中。如果要充分瞭解所安裝的套件，請事先檢視所有資訊。

6. 選取 IBM Rational Tester for SOA Quality 套件及您要安裝的套件的任何更新項目。互有相依關係的更新項目會自動一起選取和清除。按**下一步**以繼續。

註：如果您同時安裝多個套件，所有套件都會安裝在相同套件群組中。

7. 在「授權」頁面上，閱讀已選取的套件的授權合約。如果選取多個套件來安裝，則每一個套件可能各有授權合約。在**授權**頁面的左邊，按一下每個套件版本來顯示授權合約。選取要安裝的套件版本（例如，基礎套件和更新項目）列在套件名稱下。
 - a. 如果同意所有授權合約的條款，請按一下**我接受授權合約的條款**。
 - b. 按**下一步**以繼續。
8. 在「位置」頁面上，在**共用資源目錄**欄位中輸入共用資源目錄的路徑；或者，接受預設路徑。共用資源目錄包含可供一或多個套件群組共用的資源。按**下一步**以繼續。

預設路徑如下：

- Windows： C:\Program Files\IBM\SDP70Shared
- Linux： /opt/IBM/SDP70Shared

重要：您只能在第一次安裝套件時指定共用資源目錄：。請使用最大的磁碟，以確保有足夠的空間可容納未來套件的共用資源。除非解除安裝所有套件，否則無法變更目錄位置。

9. 在「位置」頁面上，選擇現有的套件群組來安裝 IBM Rational Tester for SOA Quality 套件，或建立新的群組。套件群組代表一個目錄，同一群組的套件在此目錄中共用資源。若要建立新的套件群組：
 - a. 按一下**建立新的套件群組**。
 - b. 鍵入套件群組的安裝目錄路徑。 套件群組的名稱會自動建立。

預設路徑如下：

- Windows： C:\Program Files\IBM\SDP70
- Linux： /opt/IBM/SDP70

- c. 按**下一步**以繼續。
10. 在下一個「位置」頁面上，您可以選擇延伸系統上已安裝的現有 Eclipse IDE，加上您所安裝的套件中的功能。您必須有含有 eclipse.org 所提供的最新更新項目之 Eclipse 3.2.1 版，才能選取這個選項。
 - 如果不要延伸現有的 Eclipse IDE，請按**下一步**繼續執行。
 - 若要延伸現有的 Eclipse IDE：
 - a. 選取**延伸現有的 Eclipse**。
 - b. 在 **Eclipse IDE** 欄位中，鍵入或導覽至 Eclipse 執行檔（eclipse.exe 或 eclipse.bin）所在的資料夾位置。Installation Manager 會檢查 Eclipse IDE 版本是否適用於您所安裝的套件。 **Eclipse IDE JVM** 欄位顯示您指定的 IDE 的 Java 虛擬機器 (JVM)。
 - c. 按**下一步**以繼續。

11. 在「特性」頁面上，在**語言**下選取套件群組的語言。IBM Rational Tester for SOA Quality 套件的使用者介面和文件將會安裝相對應的國家語言翻譯。請注意，您的選擇會套用至安裝在此套件群組下的所有套件。

12. 在下一個「特性」頁面上，選取您要安裝的套件特性。
 - a. 選擇性的: 若要查看特性的相依關係，請選取**顯示相依關係**。
 - b. 選擇性的: 按一下特性，在**詳細資料**下檢視簡要說明。
 - c. 在套件中選取或清除特性。Installation Manager 會自動維護對其他特性的任何相依關係，並顯示更新的下載大小和安裝的磁碟空間需求。
 - d. 特性選取完畢之後，請按**下一步**繼續執行。
13. 在「摘要」頁面上，在安裝 IBM Rational Tester for SOA Quality 套件之前先複查您的選擇。如果您要變更先前各頁面中的選擇，請按**上一步**來加以變更。滿意安裝選擇之後，請按一下**安裝**，開始安裝套件。進度指示器會顯示安裝完成百分比。
14. 安裝程序完成之後，會出現確認程序順利完成的訊息。
 - a. 按一下**檢視日誌檔**，在新的視窗中開啓目前階段作業的安裝日誌檔。您必須關閉「安裝日誌」視窗才能繼續。
 - b. 在「安裝套件」精靈中，選取是否在結束時啓動 IBM Rational Tester for SOA Quality。
 - c. 按一下**完成**，啓動選取的套件。「安裝套件」精靈會關閉，您也會回到 Installation Manager 的「開始」頁面。

無聲自動安裝

您可以採取無聲自動安裝模式執行 Installation Manager 來安裝 Rational Tester for SOA Quality 產品套件。以無訊息模式執行 Installation Manager 時，不會出現使用者介面；Installation Manager 會使用回應檔來輸入安裝產品套件所需的指令。

以無訊息模式執行 Installation Manager 很有用，因為您可以透過 Script，以批次程序來安裝、更新、修改及解除安裝產品套件。

請注意，您必須安裝 Installation Manager，才能以無聲自動模式來安裝 Rational Tester for SOA Quality 套件。如需 Installation Manager 的詳細安裝資訊，請參閱第 21 頁的『管理 IBM Installation Manager』。

無聲自動安裝有兩項主要的作業：

註：如果要利用 Rational Performance Tester，以無聲方式安裝「資料收集基礎架構」，您必須另外建立一個回應檔。

1. 建立回應檔。
2. 以無聲自動安裝模式來執行 Installation Manager。

建立回應檔

您可以將使用 Installation Manager 來安裝 Rational Tester for SOA Quality 產品套件時的動作記錄下來以建立回應檔。在記錄回應檔時，您在 Installation Manager GUI 中所做的所有選擇會儲存在 XML 檔案中。以無訊息模式執行 Installation Manager 時，Installation Manager 會使用 XML 回應檔來尋找含有套件的儲存庫、選取要安裝的特性等。

若要記錄用於安裝（或解除安裝）的回應檔：

1. 在指令行，切換至 Installation Manager 安裝目錄中的 eclipse 子目錄。例如：
 - Windows：cd C:\Program Files\IBM\Installation Manager\eclipse
 - Linux：cd opt/IBM/InstallationManager/eclipse
2. 在指令行中輸入下列指令，代入您自己的回應檔和（選用）日誌檔的檔名和位置來啟動安裝管理程式：
 - Windows：launcher.bat -record <回應檔路徑和名稱>.xml -log <日誌檔路徑和名稱>.xml。例如，launcher.bat -record c:\mylog\responsefile.xml -log c:\mylog\record_log.xml
 - Linux：launcher.sh -record <回應檔名稱>.xml -log <日誌檔路徑和名稱>.xml。例如，launcher.sh -record /root/mylog/responsefile.xml -log /root/mylog/record_log.xml

註：請確定您輸入的檔案路徑存在；Installation Manager 不會建立回應檔和日誌檔的目錄。

3. 遵循「安裝套件」精靈的畫面指示來完成安裝選擇，直到出現「摘要」頁面為止。
如需詳細資料，請參閱第 27 頁的『使用 IBM Installation Manager 圖形式介面來安裝 IBM Rational Tester for SOA Quality』。
4. 按一下**安裝**，當安裝程序開始時，按一下**取消**。
5. 按一下**完成**，關閉 Installation Manager。

指令所指定的位置中會建立 XML 回應檔。

以無聲自動安裝模式來執行 Installation Manager

您可以從指令行以無聲自動安裝模式來執行 Installation Manager。

關於如何以無訊息模式執行的其他文件，請參閱 Installation Manager 線上說明。例如，從需要鑑別（使用者 ID 和密碼）的儲存庫進行無聲安裝。

在 Installation Manager 啟動指令 launcher.bat (Windows) 或 launcher.sh (Linux) 中，只要附加 **-silent** 引數，就能夠以無訊息模式執行 Installation Manager。

- Windows：launcher.bat -silent [引數]
- Linux：launcher.sh -nosplash -silent [引數]

下表說明無聲自動安裝指令所用的引數：

引數	說明
-input	指定 XML response file 做為 Installation Manager 的輸入。回應檔包含 Installation Manager 執行的指令。
-log	（選用）指定日誌檔來記錄無聲自動安裝的結果。日誌檔是 XML 檔案格式。

若要以無聲自動安裝模式來執行 Installation Manager：

1. 在指令行，切換至 Installation Manager 安裝目錄中的 eclipse 子目錄。例如：
 - Windows：cd C:\Program Files\IBM\Installation Manager\eclipse
 - Linux：cd opt/IBM/InstallationManager/eclipse
2. 輸入並執行下列指令，請改為您自己的回應檔和日誌檔（選用性）位置：
 - Windows：launcher.bat -silent -input <回應檔路徑和名稱> -log <日誌檔路徑和名稱>。例如 launcher.bat -silent -input c:\mylog\responsefile.xml -log c:\mylog\silent_install_log.xml
 - Linux：launcher.sh -nosplash -silent<回應檔名稱> -log <日誌檔路徑和名稱>。例如，launcher.sh -nosplash -silent -input /root/mylog/responsefile.xml -log /root/mylog/silent_install_log.xml

Installation Manager 會以無聲自動安裝模式執行、讀取回應檔，並在您指定的目錄中寫入日誌檔。以無聲自動安裝模式執行時，必須有回應檔，但可自行決定是否使用日誌檔。這個執行結果應該是 0 狀態代表成功，非零的號碼代表失敗。

搜尋所有可用的產品，以無聲方式進行安裝

您可以採無聲方式來搜尋及安裝所有可用產品的更新項目。

如果要搜尋所有可用的產品來進行無聲安裝，請執行下列動作：

1. 在指令行，切換至 **Installation Manager** 安裝目錄中的 `eclipse` 子目錄。
2. 輸入並執行下列指令，請改為您自己的回應檔和日誌檔（選用性）位置：
 - Windows： `launcher.bat -silent -installAll`
 - Linux： `launcher.sh -silent -installAll`

這會安裝 **Installation Manager** 所能辨識的所有可用產品。

以無聲方式安裝目前已安裝之所有產品的更新項目

您可以採無聲方式來搜尋和安裝目前已安裝之所有產品的更新項目。

如果要搜尋所有可用產品的更新項目來進行無聲安裝，請執行下列動作：

1. 在指令行，切換至 **Installation Manager** 安裝目錄中的 `eclipse` 子目錄。
2. 輸入並執行下列指令，請改為您自己的回應檔和日誌檔（選用性）位置：
 - Windows： `launcher.bat -silent -updateAll`
 - Linux： `launcher.sh -silent -updateAll`

這會安裝 **Installation Manager** 所能辨識的所有可用的產品更新項目。

回應檔指令

若要使用 **Installation Manager** 的無聲自動安裝功能，您必須建立回應檔，內含 **Installation Manager** 必須執行的所有指令。建議記錄您安裝 **IBM Rational Tester for SOA Quality** 套件時的動作來建立回應檔。您也可以手動建立或編輯回應檔。

回應檔有兩類指令：

- **喜好設定指令**用來設定 **Installation Manager** 在**檔案** → **喜好設定**之下的喜好設定，例如，儲存庫位置資訊。
- **無聲自動安裝指令**用來模擬 **Installation Manager** 中的「安裝套件」精靈。

無聲自動安裝喜好設定指令

通常是以「喜好設定」視窗來指定喜好設定，但您也可以在無聲自動安裝期間所用的回應檔中指定喜好設定（以鍵值表示）。

註：您可以在回應檔中指定多項喜好設定。

在回應檔中定義喜好設定時，XML 程式碼如下所示：

```
<preference>
  name = "喜好設定的鍵"
  value = "要設定的喜好設定值"
</preference>
```

請利用下列表來查看無聲自動安裝喜好設定的鍵和相關的值：

鍵	值	附註
com.ibm.cic.common.core.preferences.logLocation	指定 Installation Manager 日誌檔的位置。	重要事項： 這個鍵是選用的，是專爲了測試和除錯而設計的。如果不指定日誌檔的位置，無聲自動安裝和 GUI 版的 Installation Manager 會使用相同的位置。
com.ibm.cic.license.policy.location	指定 URL 來定義遠端授權原則檔所在的位置。	
com.ibm.cic.common.core.preferences.http.proxyEnabled	True 或 False	False 是預設值。
com.ibm.cic.common.core.preferences.http.proxyHost	主機名稱或 IP 位址	
com.ibm.cic.common.core.preferences.http.proxyPort	埠號	
com.ibm.cic.common.core.preferences.http.proxyUseSocks	True 或 False	False 是預設值。
com.ibm.cic.common.core.preferences.SOCKS.proxyHost	主機名稱或 IP 位址	
com.ibm.cic.common.core.preferences.SOCKS.proxyPort	埠號	
com.ibm.cic.common.core.preferences.ftp.proxyEnabled	True 或 False	False 是預設值。
com.ibm.cic.common.core.preferences.ftp.proxyHost	主機名稱或 IP 位址	
com.ibm.cic.common.core.preferences.ftp.proxyPort	埠號	
com.ibm.cic.common.core.preferences.eclipseCache	共用元件目錄	

無聲自動安裝指令

請利用這個參考表來進一步瞭解無聲自動安裝期間使用的回應檔指令。

回應檔指令	說明
設定檔 <pre> <profile id="設定檔 (套件群組) ID" installLocation="設定檔的安裝位置"> <data key="key1" value="value1"/> <data key="key2" value="value2"/> </profile> </pre>	<p>請利用這個指令來建立套件群組（或安裝位置）。如果指定的套件群組已存在，指令便沒有作用。目前，在建立設定檔時，無聲自動安裝還會建立兩個安裝環境定義：一個用於 Eclipse，另一個用於 native。設定檔就是安裝位置。</p> <p>您可以利用 <code><data></code> 元素來設定設定檔內容。</p> <p>下列清單包含目前支援的鍵和相關的值：</p> <ul style="list-style-type: none"> • <code>eclipseLocation</code> 鍵指定現有的 Eclipse 位置值，如 <code>c:\myeclipse\eclipse</code>。 • <code>cic.selector.nl</code> 鍵指定自然語言 (NL) 的語言環境選項，如 <code>zh</code>、<code>ja</code> 和 <code>en</code>。 <p>註： 請用逗號來區隔多個 NL 值。</p> <p>下列清單包含目前支援的語言碼：</p> <ul style="list-style-type: none"> • 英文 (<code>en</code>) • 法文 (<code>fr</code>) • 義大利文 (<code>it</code>) • 簡體中文 (<code>zh</code>) • 俄文 (<code>ru</code>) • 繁體中文（台灣）(<code>zh_TW</code>) • 繁體中文（香港）(<code>zh_HK</code>) • 德文 (<code>de</code>) • 日文 (<code>ja</code>) • 波蘭文 (<code>pl</code>) • 西班牙文 (<code>es</code>) • 捷克文 (<code>cs</code>) • 匈牙利文 (<code>hu</code>) • 韓文 (<code>ko</code>) • 葡萄牙文 (<code>pt_BR</code>)
儲存庫 <pre> <server> <repository location="http://example/ repository/"> <repository location="file:/C:/ repository/"> <!--以下新增更多儲存庫--> <...> </server> </pre>	<p>請利用這個指令來指定無聲自動安裝期間使用的儲存庫。請利用 URL 或 UNC 路徑來指定遠端儲存庫；請利用目錄路徑來指定本端儲存庫。</p>

回應檔指令	說明
安裝 <pre> <install> <offering profile= "設定檔 ID" features= "特性 ID" id= "供應項目 ID" version= "供應項目 版本"></offering> <!--以下新增更多供應項目> <...> </install> </pre>	<p>請利用這個指令來指定將安裝的安裝套件。</p> <p>設定檔 ID 必須符合現有的設定檔或「指定設定檔」指令所建立的設定檔。</p> <p>特性 ID 可選擇以逗號分隔清單來指定，例如 "feature1, feature2" 等。如果未指定特性 ID，則會安裝指定供應項目中的所有預設特性。</p> <p>註： 安裝時會安裝必要的特性，即使在逗號分隔清單中未明確指定也一樣。</p>
<pre> <install modify="true"> 或 <uninstall modify="true"> (選用屬性) <uninstall modify="true"> <offering profile="profileID" id="Id" version="Version" features="-"/> </uninstall> </pre>	<p>請在安裝和解除安裝指令中，利用 <install modify="true"> 屬性來指出您要修改現有的安裝。如果屬性未設為 true，預設值是 false。如果修改作業的目的只在於安裝其他語言套件，您應該在供應項目特性 ID 清單中使用連字號“-”，以指出並沒有要新增的新特性。</p> <p>重要： 您必須依照範例所指定來指定 "modify=true" 和連字號 "-" 特性清單；否則，安裝指令會安裝供應項目的預設特性，解除安裝指令會移除所有特性。</p>
解除安裝 <pre> <uninstall> <offering profile= "設定檔 ID" features= "特性 ID" id= "供應項目 ID" version= "供應項目 版本"></offering> <!--以下新增更多供應項目> <...> </uninstall> </pre>	<p>請利用這個指令來指定將解除安裝的套件。</p> <p>設定檔 ID 必須符合現有的設定檔或設定檔指令中指定的設定檔。另外，如果未指定任何特性 ID，便會解除安裝指定供應項目中的所有特性；如果未指定供應項目 ID，便會解除安裝指定設定檔中所有已安裝的供應項目。</p>
回復 <pre> <rollback> <offering profile= "設定檔 ID" id= "offering id" version= "offering version"> </offering> <!--以下新增其他供應項目> <...> </rollback> </pre>	<p>請利用這個指令，將指定設定檔目前所安裝的版本回復到指定的供應項目。在回復指令中，無法指定特性。</p>
InstallAll <pre> <installAll/> 註： 這個指令相當於使用 -silent -installAll </pre>	<p>請利用這個指令，以無聲方式搜尋和安裝所有可用的套件。</p>

回應檔指令	說明
UpdateAll <code><updateAll/></code> 註： 這個指令相當於使用 <code>-silent -updateAll</code> .	請利用這個指令，以無聲方式來搜尋和更新所有可用的套件。
授權 <code><license policyFile="policy file location"/></code> 例如： <code><license policyFile="c:\mylicense.opt"/></code>	<p>請先啟動 Installation Manager 的記錄模式，再啟動授權精靈，以利用這個指令來產生含有授權指令的回應檔。</p> <p>在記錄模式期間，如果您利用授權管理精靈來設定各個 flex 選項，您設定的這些選項會記錄在稱為 “license.opt” 的授權原則檔中，在產生的回應檔的相同目錄中；回應檔會包含參照原則檔的授權指令。</p>
精靈 <code><launcher -mode wizard -input < response file ></code>	請利用這個指令來啟動 Installation Manager 的使用者介面模式。使用者介面模式會在安裝精靈或解除安裝精靈中，啟動 Installation Manager。不過，在這個情況下，回應檔只能包含喜好設定指令和安裝指令，或喜好設定指令和解除安裝指令；當您執行 Installation Manager 的使用者介面模式時，無法將安裝和解除安裝指令混合在相同回應檔中。

參照：回應檔範例

您可以利用 XML 回應檔來指定預先定義的資訊，例如無聲自動安裝喜好設定、儲存庫位置、安裝設定檔等。回應檔有利於團隊和公司以無聲自動模式來安裝安裝套件及統一安裝套件的位置和喜好設定。

回應檔範例
<pre> <agent-input > <!-- 新增喜好設定 --> <preference name="com.ibm.cic.common.core.preferences. http.proxyEnabled" value="c:/temp"/> <!-- 建立設定檔（如果不存在）--> <profile id="my_profile" installLocation="c:/temp/my_profile"></profile> <server> <repository location= "http://a.site.com/local/products/sample/20060615_1542/repository/"></repository> </server> <install> <offering profile= "my_profile" features= "core" id= "ies" version= "3.2.0.20060615"> </offering> </install> </agent-input> </pre>

無聲自動安裝日誌檔

您可以利用無聲自動安裝日誌檔來檢查無聲自動安裝階段作業的結果。

無聲自動安裝功能會建立 XML 格式的日誌檔，記錄無聲自動安裝的執行結果（但必須以 `-log <日誌檔路徑>.xml` 指定日誌檔路徑）。如果無聲自動安裝階段作業順利完成，則日誌檔只包含根元素 `<result> </result>`。但如果安裝期間發生錯誤，無聲自動安裝日誌檔將包含錯誤元素和訊息，例如：

```
<result>
  <error> 找不到設定檔：設定檔 ID</error>
  <error> 其他一些錯誤</error>
</result>
```

如需詳細的分析，請查看 **Installation Manager** 資料區中產生的日誌。您可以利用喜好設定指令，將資料區設為您偏好的位置，如回應檔主題所示。

IBM Packaging Utility

請利用 IBM Packaging Utility 軟體將產品套件複製到能夠放在 Web 伺服器（透過 HTTP 或 HTTPS 來存取）上的儲存庫中。

Packaging Utility 軟體在 Rational Tester for SOA Quality 所包含的「輔助 CD」上。如果您要將含有 Rational Tester for SOA Quality 套件的儲存庫放在可透過 HTTP 或 HTTPS 存取的 Web 伺服器上，您必須利用 Packaging Utility 將 Rational Tester for SOA Quality 的產品套件複製到儲存庫中。

請利用此公用程式來執行下列作業：

- 產生產品套件的新儲存庫。
- 將產品套件複製到新的儲存庫。您可以將多個產品套件複製到單一儲存庫，藉此為組織建立一個共同位置，方便以 IBM Installation Manager 來安裝產品套件。
- 從儲存庫中刪除產品套件。

請參閱 Packaging Utility 的線上說明，以取得使用這項工具的完整指示。

安裝 Packaging Utility

您必須先從「輔助 CD」中安裝 IBM Packaging Utility，才能利用它來複製 Rational Tester for SOA Quality 產品套件。

請利用下列步驟來從「輔助 CD」安裝 IBM Packaging Utility 軟體：

1. 從「輔助 CD」啟動安裝
 - Windows：切換至「輔助 CD」的 Aux_CD_Win\PackagingUtility 目錄，再執行 install_win32.exe。
 - Linux：切換至「輔助 CD」的 Aux_CD_Lin/PackagingUtility 目錄，再執行 install_linux.bin。
2. 如果在工作站上未偵測到 IBM Installation Manager，將提示您安裝，接著會啟動安裝精靈。請遵循精靈的畫面指示來完成 Installation Manager 的安裝。如需詳細資料，請參閱第 21 頁的『在 Windows 上安裝 Installation Manager』。
3. 當 Installation Manager 安裝完成或已存在電腦上時，Installation Manager 會啟動並自動開始執行「安裝套件」精靈。
4. 請遵循「安裝套件」精靈的畫面指示來完成安裝。

利用 Packaging Utility 將產品套件複製到 HTTP 伺服器

如果要在 HTTP 或 HTTPS 伺服器上建立儲存庫，您必須利用 Packaging Utility 來複製 Rational Tester for SOA Quality 的產品套件。

請注意，這個方法不會複製 Rational Tester for SOA Quality 安裝影像檔中的選用性軟體。只會複製以 IBM Installation Manager 安裝的 Rational Tester for SOA Quality 檔案。

另外，也請注意，Packaging Utility 可用來將多個產品套件組合到單一儲存庫位置中。如需相關資訊，請參閱 Packaging Utility 線上說明。

如果要利用 Packaging Utility 來複製產品套件，請執行下列動作：

1. 如果從 CD 影像檔複製，請執行下列作業：
 - a. 將第一片安裝 CD 插入光碟機中。
 - b. Linux：裝載光碟機。
 - c. 如果系統上已啟用自動執行，則會自動開啓 Rational Tester for SOA Quality 啓動程式。關閉啓動程式。
2. 啓動 Packaging Utility。
3. 在公用程式的主頁面上，按一下**複製產品套件**。這時會開啓「必備項目」頁面，顯示兩個選項：
 - 我將從 **IBM Web** 下載產品套件
 - 我將從其他來源取得產品套件
4. 按一下**我將從 IBM Web 下載產品套件**。

註：如果已定義可存取的儲存庫，您可以使用**我將從其他來源取得產品套件**選項。
5. 按**下一步**，進入「來源」頁面。如果沒有產品套件可選取，您必須開啓含有產品套件的儲存庫。
6. 若要開啓儲存庫，請按一下**開啓儲存庫**按鈕。這時會開啓「開啓儲存庫」視窗。

註：儲存庫可以是檔案系統中的目錄路徑、含有產品第一片 CD 的磁碟機或伺服器上的目錄 URL。
7. 若要定義儲存庫位置，請按一下「儲存庫位置」的**瀏覽**按鈕，然後導覽選取「儲存庫位置」- 含有電子磁碟影像檔的 common root directory 或含有第一片產品安裝 CD 的磁碟機。比方說，如果 Rational Tester for SOA Quality 檔案（disk1、disk2 等）位於 C:\My product\unzip，則應該將這個位置定義成儲存庫。
8. 按一下**確定**來定義儲存庫位置，並關閉「瀏覽至儲存庫目錄」視窗。
9. 在「目的地」頁面上，按一下**瀏覽**按鈕，選取現有的儲存庫目錄，或建立新的資料夾來儲存產品。
10. 指定選取的產品套件及任何修正程式的儲存庫之後，請按一下**確定**，關閉「瀏覽至目錄」視窗。您剛定義的檔案路徑會列在「目的地」頁面的**目錄欄**位中。
11. 按**下一步**，進入「摘要」頁面。「摘要」頁面顯示已選取要複製到目的地儲存庫的產品套件。這個頁面也列出複製作業所需的儲存空間數量及磁碟機上可用的空間數量。
12. 按一下**複製**，將選取的產品套件複製到目的地儲存庫。精靈底端會顯示狀態列，指出複製程序還剩多少時間。完成複製程序之後，將開啓「完成」頁面，顯示已順利複製的所有產品套件。
13. 按一下**完成**，回到 Packaging Utility 主頁面。

現在，您已利用 Packaging Utility 將 Rational Tester for SOA Quality 安裝檔複製到儲存庫中，您可以將儲存庫放到 Web 伺服器上，透過 HTTP 來提供目錄和檔案。（儲存庫也可以放在 UNC 磁碟機上。）

管理授權

您安裝的 IBM 軟體和自訂套件是使用「管理授權」精靈來管理其授權。「管理授權」精靈會顯示每一個已安裝套件的授權資訊。

某些 Rational 產品 7.0 版（和以上）所附的試用軟體授權會在安裝後 30 或 60 天到期。您必須啟動您的產品，才能在過了有效日期後使用。

透過「管理授權」精靈，您可以匯入供應項目啟動套件，而將供應項目從試用版升級至授權版。您也可以針對試用或永久授權的供應項目，啟用浮動授權方案，以使用授權伺服器中的浮動授權碼。

如需管理 Rational 產品授權的相關資訊，請參閱：

- 處理 Rational 產品啟動的相關 Technote (<http://www-1.ibm.com/support/docview.wss?uid=swg21250404>)。
- Rational 授權支援網頁 (<http://www-306.ibm.com/software/rational/support/licensing/>)。

授權

購買 IBM Rational 軟體產品時有三種產品授權可選擇：「授權使用者授權」、「授權使用者固定期限授權 (FTL)」及「浮動授權」。最適合組織的選擇取決於產品使用人數、產品使用頻率及您偏好的軟體採購方式。

授權使用者授權

IBM Rational 「授權使用者授權」允許單一特定個人使用一項 Rational 軟體產品。購買者必須為每一位以任何形式存取產品的使用者取得「授權使用者授權」。除非購買者長期或永久更換原始受讓人，否則不得轉讓「授權使用者授權」。

比方說，如果購買一個「授權使用者授權」，您可以將授權分配給一個特定個人，此人就可使用 Rational 軟體產品。「授權使用者授權」不允許第二人在任何時間使用該產品，即使原授權人未積極使用亦同。

授權使用者固定期限授權

IBM Rational 「授權使用者固定期限授權 (FTL)」允許單一特定個人在一定指定時間內（期限）使用一項 Rational 軟體產品。購買者必須為每一位以任何形式存取產品的使用者取得「授權使用者 FTL」。除非購買者長期或永久更換原始受讓人，否則不得轉讓「授權使用者 FTL」。

註：選擇以 Passport Advantage Express 方案購買「授權使用者 FTL」時，IBM 會自動按市價延長授權期限一年，除非您在授權到期前向 IBM 表示不要延長。延長的 FTL 期限自原始 FTL 期限到期時起算。目前，此延長期限的價格是原始 FTL 價格的 80%，但可能變動。

如果向 IBM 表示不要延長授權期限，則授權到期時必須停止使用產品。

浮動授權

IBM Rational「浮動授權」是多位團隊成員共用的單一軟體產品的授權，但並行使用者總數不得超出您購買的浮動授權數。比方說，如果為一項 Rational 軟體產品購買一個浮動授權，則組織內的任何使用者可隨時使用該產品。但第二人必須等到現行使用者登出之後才能存取產品。

若要使用浮動授權，您必須取得浮動授權碼並安裝在 Rational License Server 上。伺服器會回應使用者對於授權碼的存取要求；只要現行使用者數量符合組織所購買的授權數，就會授予存取權。

啓用授權

如果是第一次安裝 Rational 軟體產品，或想要延長授權來繼續使用產品，您可以選擇如何啓用產品的授權。

Rational Software Development Platform 供應項目的授權有兩種啓用方式：

- 匯入產品啓動套件
- 啓用 Rational Common Licensing 來取得浮動授權碼

註：某些 Rational 產品 7.0 版（和以上）所附的試用軟體授權會在安裝後 30 或 60 天到期。您必須啓動您的產品，才能在過了有效日期後使用。請參閱有關產品啓動的支援文章，以瞭解啓動程序的流程圖。

啓動套件

產品啓動套件包含 Rational 產品試用版的永久授權碼。請購買啓動套件，並將啓動套件 .zip 檔下載至本端機器中，然後匯入啓動套件 .jar 檔，以啓用產品授權。您將使用 IBM Installation Manager，將啓動套件匯入至產品中。

浮動授權方案

您可以選擇性地取得浮動授權碼，安裝 IBM Rational License Server，並為您的產品啓用浮動授權方案。浮動授權方案的優點如下：

- 整個組織確實遵守授權規定
- 購買較少的授權
- 從相同的授權伺服器提供 IBM Rational Team Unifying 和 Software Development Platform 桌上型產品的授權碼

註：某些 Rational 產品 7.0 和以上的版本需要升級版的 Rational License Server。請參閱這份支援文章，取得授權升級資訊。

如需取得啓動套件和「浮動」授權的相關資訊，請參閱購買授權。

檢視已安裝的套件的授權資訊

您可以從 IBM Installation Manager 中檢閱已安裝的套件的授權資訊，包括授權類型和到期日。

若要檢視授權資訊：

1. 啟動 IBM Installation Manager。
2. 在主頁面上，按一下**管理授權**。

每一個已安裝的套件會顯示套件供應商、現行授權類型及到期日。

匯入產品啟動套件

若要安裝永久授權碼，您必須使用 IBM Installation Manager，從下載位置或產品媒體匯入啟動套件。

如果您尚未購買啟動套件，必須先買妥。如果您誤購買產品或產品啟動套件，請插入適當的 CD，或從 IBM Passport Advantage 將啟動套件下載到一個可存取的工作站。啟動套件會包裝成一個內含 Java 保存檔 (.jar) 的 .zip 檔。 .jar 檔含有永久授權碼，您必須匯入，才能啟動您的產品。

若要匯入啟動套件 .jar 檔並啓用新的授權碼，請執行下列動作：

1. 啟動 IBM Installation Manager。
2. 在主頁面上，按一下**管理授權**。
3. 選取一個套件，並按一下**匯入啟動套件**按鈕。
4. 按**下一步**。此時會顯示所選套件的詳細資料，包括現行授權類型和授權的產品版本範圍。
5. 在媒體 CD 或下載位置中瀏覽至啟動套件的路徑；然後選取適當的 Java 保存檔 (JAR)，並按一下**開啓**。
6. 按**下一步**。「摘要」頁面會顯示啟動套件的目標安裝目錄、新授權適用的產品及版本資訊。
7. 按一下**完成**。

產品啟動套件及永久授權碼已匯入產品中。「管理授權」精靈指出匯入是否成功。

啓用浮動授權

如果您的團隊環境支援浮動授權方案，您可以啓用產品的浮動授權，並配置連線，以允許存取浮動授權碼。

在您啓用浮動授權方案前，必須向您的管理者取得授權伺服器資訊。如需授權伺服器、授權碼及 Rational Common Licensing 管理的詳細資料，請參閱*IBM Rational 授權管理手冊*。

您可以在線上找到 *授權管理手冊* 的最新版本：http://download.boulder.ibm.com/ibmdl/pub/software/rationalsdp/v7/rc1/7001/docs/install_instruction/license_admin.pdf。

若要啓用浮動授權做為指定套件的授權類型並配置授權伺服器連線：

1. 在 IBM Installation Manager for the Rational Software Development Platform 中，按一下**檔案** → **開啓** → **管理授權**。
2. 選取套件的版本，然後選取**配置浮動授權支援**按鈕。
3. 按**下一步**。
4. 按一下**啓用浮動授權方案**按鈕。
5. 配置一或多個授權伺服器連線。
 - a. 在**伺服器**表格中按一下空欄位，或按一下**新增**按鈕。
 - b. 如果管理者提供備援伺服器環境的相關資訊給您，請按一下**備援伺服器**按鈕。此時會顯示主要、第二和第三伺服器名稱和埠號。
 - c. 在**名稱**欄位中輸入授權伺服器的主機名稱。
 - d. （選用）如果環境有使用防火牆，請在**埠**欄位中輸入一值。除非管理者有指示，否則請勿指派這個埠的值。
 - e. 若為備援伺服器環境，請輸入第二和第三伺服器的名稱和埠號（如果需要的話）。
 - f. （選用）您可以按一下**測試連線**按鈕，以確認連線資訊是否無誤以及伺服器是否可用。
 - g. 按一下**確定**。
6. 按**下一步**。
7. （選用）配置您 Shell 共用或自訂套件的授權使用順序。清單中的授權順序會決定產品嘗試獲權存取給定授權套件的授權碼時的順序。
8. 按一下**完成**。

「管理授權」精靈指出浮動授權配置是否成功。

現在，當您下次開啓已啓用的產品時，會建立和授權伺服器間的連線，以便從可用的浮動授權碼儲存區取得授權碼。

購買授權

如果產品授權即將到期，或您想要為團隊成員取得更多產品授權，您可以購買新的授權。

若要購買和啓用產品，請完成下列步驟：

1. 決定您要購買的授權類型。
2. 請至 ibm.com® 或聯絡 IBM 業務代表來購買產品授權。如需詳細資料，請造訪 IBM 的 [How to buy](#) 軟體網頁。
3. 視您購買的授權類型而定，請以您收到的「權利證明」執行下列其中一個步驟來啓用產品：
 - 如果您購買的是產品的「授權使用者授權」，請至 [Passport Advantage](#)，依指示下載產品啓動套件 .zip 檔。在下載啓動套件後，您必須使用 [Installation Manager](#) 匯入產品啓動 .jar 檔。
 - 如果為產品購買「浮動授權」，請按一下 [IBM Rational Licensing and Download site](#) 鏈結，完成登入（需要註冊 IBM），然後選取鏈結來連接 [IBM Rational 授權碼中心](#)。在此處，您可以利用「權利證明」來取得授權伺服器的浮動授權碼。

此外，您也可以至 Passport Advantage 下載產品的啟動套件。匯入啟動套件之後，如果您長期在離線狀態下使用 PC，您可以選擇將浮動授權切換成永久軟體授權。

想要匯入啟動套件或啟用產品的浮動授權支援時，請利用 IBM Installation Manager 的「管理授權」精靈。

在 Linux 工作站增加檔案控點數目

重要事項：為獲得最佳結果，在您使用 Rational 產品前，請增加提供給 Rational Tester for SOA Quality 的檔案控點數目，這是因為它在每一項程序方面所用的檔案控點數目超過預設限制 1024 個。（系統管理者可能需要採取這項變更。）

在 Linux 中，當利用下列這些步驟來增加檔案描述子時，請特別小心。無法未能正確遵循這些指示進行，可能造成電腦無法正確啟動。為獲得最佳結果，請交由您的系統管理者來執行這項程序。

如果要增加檔案描述子，請執行下列動作：

1. 以 root 使用者身分登入。如果您沒有最高存取權，您必須先取得最高存取權，才能繼續作業。
2. 切換至 etc 目錄
3. 利用 vi 編輯器來編輯 etc 目錄中的 initscript 檔。如果這個檔案不存在，請輸入 vi initscript 來建立它。

重要事項：如果您決定要增加檔案控點的數目，**請勿**將空的 initscript 檔留在電腦中。若是如此做，下次當您開啓或重新啟動機器時，機器將無法啟動。

4. 在第一行中，輸入 `ulimit -n 4096`（這裡的重點是數目要大於大部分 Linux 電腦的預設值 1024）。**小心：**請勿將此值設得太高，因為它可能會嚴重影響系統層面的效能。
5. 在第二行中，輸入 `eval exec "$4"`。
6. 確定已完成步驟 4 和 5 後，儲存並關閉檔案。

註：請確定您已正確遵循這些步驟，因為如果沒有正確執行這項作業，機器將無法啟動。

7. 選擇性的：在 `etc/security` 目錄中修改 `limits.conf` 檔來限制使用者或群組。依預設，SUSE Linux Enterprise Server (SLES) 第 9 版和 Red Hat Enterprise Linux 4.0 版會有這個檔案。如果沒有這個檔案，您可考慮在上述步驟 4 中使用較小的數字（例如 2048）。您必須執行這個動作，使大部分使用者在每個程序允許開啓的檔案數目上有合理的低限。如果您在第 4 步驟中使用相當低的數字，這個動作就比較不重要。不過，如果您在步驟 4 中選擇設定較高的數字，因而無法在 `limits.conf` 檔中設立限制，可能會嚴重影響電腦效能。

以下是範例 `limits.conf` 檔的內容，它會限制所有使用者，之後，再針對其他使用者設定不同的限制。這個範例假設您在上述步驟 4 中，將描述子設為 8192。

```
*      soft nofile 1024
*      hard nofile 2048
root    soft nofile 4096
root    hard nofile 8192
user1   soft nofile 2048
user1   hard nofile 2048
```

請注意，上述範例中的 * 是先設定所有使用者的限制。這些限制低於以下的限制。
root 使用者允許開啓的描述子數目比較高，user1 在兩者之間。請務必閱讀和瞭解
limits.conf 檔內所包含的文件，再進行修改。

如果需要 ulimit 指令的詳細資訊，請參閱 ulimit 的操作說明。

修改安裝

IBM Installation Manager 的「修改套件」精靈可讓您變更已安裝的產品套件的語言和特性選擇。

依預設，除非儲存庫喜好設定指向本端更新站台，否則需要用到網際網路。如需相關資訊，請參閱 Installation Manager 說明。

註： 在修改之前，請先關閉所有以 Installation Manager 安裝的程式。

若要修改已安裝的產品套件：

1. 從 Installation Manager 的「開始」頁面，按一下**修改套件**圖示。
2. 在「修改套件」精靈中，選取 Rational Tester for SOA Quality 產品套件的安裝位置，再按**下一步**。
3. 在「修改」頁面上，在「語言」下選取套件群組的語言，再按**下一步**。套件的使用者介面和文件將會安裝相對應的國家語言翻譯。請注意，您的選擇會套用至安裝在此套件群組下的所有套件。
4. 在「特性」頁面上，選取您要安裝或移除的套件特性。
 - a. 如需進一步瞭解特性，請按一下特性，在**詳細資料**下查看簡要說明。
 - b. 若要查看特性的相依關係，請選取**顯示相依關係**。按一下特性時，「相依關係」視窗中會顯示依賴此特性的任何特性和此特性依賴的任何特性。在套件中選取或排除特性時，Installation Manager 會自動維護對其他特性的任何相依關係，並顯示更新的下載大小和安裝的磁碟空間需求。
5. 特性選取完畢之後，請按**下一步**。
6. 在「摘要」頁面上，在修改安裝套件之前先複查您的選擇，然後按一下**修改**。
7. 選擇性的：修改程序完成時，請按一下**檢視日誌檔**，查看完成日誌。

更新 Rational Tester for SOA Quality

您可以為 IBM Installation Manager 所安裝的套件安裝更新項目。

依預設，除非儲存庫喜好設定指向本端更新站台，否則需要用到網際網路。

每個已安裝的套件都會有用於預設的 IBM 更新儲存庫的內嵌位置。如果要使 Installation Manager 搜尋 IBM 更新儲存庫位置來尋找已安裝的套件，您必須在「儲存庫」喜好設定頁面上選取在**安裝和更新期間，搜尋鏈結的儲存庫**喜好設定。依預設，會選取這個喜好設定。

如需相關資訊，請參閱 Installation Manager 說明。

註：在更新之前，請先關閉所有以 Installation Manager 安裝的程式。

若要搜尋並安裝產品套件更新項目：

1. 從 Installation Manager 的「開始」頁面，按一下**更新套件**。
2. 如果找到新版的 Installation Manager，系統會提示您確認要安裝它，才能繼續作業。請按一下**確定**來繼續作業。Installation Manager 會自動安裝新版本、停止、重新啟動，以及進行回復。
3. 在「更新套件」精靈中，選取您想要更新之 Rational Tester for SOA Quality 產品套件安裝所在的套件群組位置，或選取**全部更新**勾選框，再按**下一步**。Installation Manager 會在自己的儲存庫及 Rational Tester for SOA Quality 預先定義的更新站台上搜尋更新項目。進度指示器會顯示正在搜尋。
4. 如果找到某套件的更新項目，在「更新套件」頁面的**更新清單**中，會將這些項目列在相對應的套件之下。依預設只會顯示建議的更新項目。請按一下**全部顯示**來顯示針對可用的套件所找到的所有更新項目。
 - a. 如果要進一步瞭解某項更新，請按一下這個更新項目，檢視在**詳細資料**之下的說明。
 - b. 如果更新項目有其他可用資訊，說明文字結尾會有**進一步資訊**鏈結。請按一下這個鏈結，將資訊顯示在瀏覽器中。請先檢閱這項資訊，再安裝這項更新。
5. 選取您要安裝的更新項目，或按一下**選取建議**來還原預設選項。含相依性關係的更新項目會一併自動選取和清除。
6. 按**下一步**以繼續。
7. 在「授權」頁面中，閱讀所選更新項目的授權合約。**授權**頁面的左側會顯示所選更新項目的授權清單；請按一下各個項目來顯示授權合約文字。
 - a. 如果同意所有授權合約的條款，請按一下**我接受授權合約的條款**。
 - b. 按**下一步**以繼續。
8. 在「摘要」頁面上，先檢閱您的選擇，再安裝更新項目。
 - a. 如果您要變更先前各頁面中的選擇，請按**上一步**來加以變更。
 - b. 當您滿意時，請按一下**更新**來下載和安裝更新項目。進度指示器會顯示安裝完成百分比。

註: 在更新程序期間，Installation Manager 可能會提示您提供套件基礎版本的儲存庫位置。如果是從 CD 或其他媒體安裝產品，當您使用更新功能時，必須能夠使用它們。

9. 選擇性的: 當更新程序完成時，接近頁面頂端會出現一則確認程序順利完成的訊息。請按一下**檢視日誌檔**，將現行階段作業的日誌檔開在新視窗中。您必須關閉「安裝日誌」視窗才能繼續。
10. 按一下**完成**，關閉精靈。

解除安裝 Rational Tester for SOA Quality

Installation Manager 的「解除安裝套件」選項可讓您從單一安裝位置上解除安裝套件。您也可以從每一個安裝位置上逐一解除安裝所有已安裝的套件。

若要解除安裝套件，必須以您安裝產品套件時所用的使用者帳戶來登入系統。

若要解除安裝套件：

1. 關閉您以 Installation Manager 安裝的程式。
2. 在「開始」頁面上，按一下**解除安裝套件**圖示。
3. 在「解除安裝套件」頁面上，選取您要解除安裝的 Rational Tester for SOA Quality 產品套件。按**下一步**。
4. 在「摘要」頁面上，複查將解除安裝的套件清單，然後按一下**解除安裝**。解除安裝完成之後，畫面上會顯示「完成」頁面。
5. 按一下**完成**，結束精靈。

注意事項

© Copyright IBM Corporation 2000, 2007.

使用本 IBM 產品的 XDoclet 文件須經過授權且須遵守下列版權聲明：Copyright © 2000-2004, XDoclet Team. All rights reserved.

U.S. Government Users Restricted Rights - Use, duplication or disclosure restricted by GSA ADP Schedule Contract with IBM Corp.

本資訊係針對美國地區提供的產品和服務所開發的。IBM 在其他國家不見得提供本文件所提及的各項產品、服務或功能。如需所在地目前提供之產品和服務的相關資訊，請聯絡當地 IBM 業務代表。在提及 IBM 產品、程式或服務時，不表示或暗示只能使用該 IBM 產品、程式或服務。任何功能相當之產品、程式或服務皆可替用，唯不得侵犯任何 IBM 智慧財產權。但使用者必須自行負責評估和驗證任何非 IBM 產品、程式或服務的操作。

對於本文描述的主題，IBM 可能擁有專利或申請中的專利。提供本文並不授予您使用這些專利的權利。您可以將授權查詢以書面寄到：

IBM Director of Licensing
IBM Corporation
North Castle Drive
Armonk, NY 10504-1785
U.S.A.

關於雙位元組 (DBCS) 資訊的授權查詢，請聯絡當地 IBM 智慧財產權部門，或將書面查詢寄到：

IBM World Trade Asia Corporation
Licensing
2-31 Roppongi 3-chome, Minato-ku
Tokyo 106, Japan

下列段落不適用於英國或該等條款牴觸當地法律的其他任何國家： International Business Machines Corporation 以「現狀」提供本出版品，不附帶任何明示或暗示的保證，包括（但不限於）未涉侵權、可售性或特定用途之適用性的隱含保證或條件。有些國家禁止在某些交易中拋棄明示或暗示的保證，因此，這項聲明不見得適用於您。

本資訊可能含有技術面錯誤或排版錯誤。因此會定期變更本資訊，這些變更將納入新版的出版品中。IBM 可能隨時改進及/或變更本出版品描述的產品及/或程式，但不另行通知。

本資訊對於非 IBM 網站的引述只是基於方便，絕非為這些網站提供任何背書。這些網站的資料並非本 IBM 產品的一部分，使用這些網站時須自行承擔風險。本程式的使用者如需取得下列用途的相關資訊： (i) 在獨立建立的程式和其他程式（包括本程式）之間交換資訊 (ii) 互用已交換的資訊，請聯絡：

Intellectual Property Dept. for Rational Software
IBM Corporation
20 Maguire Road
Lexington, Massachusetts 02421-3112
U.S.A.

該等資訊有其適當的供應條款，在某些情況下需要付費。

IBM 根據 IBM 客戶合約、IBM 國際程式授權合約或雙方之間的任何同等合約之條款，提供本文描述的授權程式及所有適用的授權資料。

此處的任何效能資料皆於受管制的環境下決定。因此，其他作業環境下產生之結果可能明顯不同。部分測量是在開發階段的系統上進行，無法保證這些測量在正式系統上也會相同。再者，部分測量可能是經由推論來預估。實際結果可能不同。本文使用者應該根據自己的環境來驗證適合的資料。

非 IBM 產品的相關資訊取自於這些產品的供應商、發佈聲明或其他公開管道。IBM 並未測試過這些產品，也無法確認這些非 IBM 產品的執行效能、相容性或任何對產品的其他主張是否完全無誤。關於非 IBM 產品的功能問題，請向這些產品的供應商查詢。

關於 IBM 未來動向或目的的任何陳述，僅代表 IBM 的目標和方針，可能隨時變動或撤銷，不另行通知。

本資訊包含日常商業活動的資料和報表範例。為了完整說明，範例可能包含個人、公司、品牌及產品的名稱。所有名稱皆為虛構，與實際企業的名稱和地址如有雷同，純屬巧合。

版權

這份資訊含有原始語言的範例應用程式，用以說明各作業平台中的程式設計技術。您可以基於研發、使用、銷售或散布符合作業平台（撰寫範例程式的作業平台）之應用程式介面的應用程式等目的，以任何形式複製、修改及散布這些範例程式，而不必向 IBM 付費。這些範例並未在所有情況下完整測試。因此，IBM 不保證或暗示這些程式的可靠性、有用性或功能。

這些範例程式或任何衍生成果的每份複本或任何部分，都必須依照下列方式併入著作權聲明：

©（您的公司名稱）（年份）。本程式的若干部分係衍生自 IBM Corp. 的範例程式。© Copyright IBM Corp. 2000 2007.

商標和服務標記

請參閱 www.ibm.com/legal/copytrade.shtml。

讀者意見表

爲使本書盡善盡美，本公司極需您寶貴意見；懇請您閱讀後，撥冗填寫下表，惠予指教。

請於下表適當空格內，填入記號（√）；我們會在下一版中，作適當修訂，謝謝您的合作！

評估項目	評 估 意 見	備 註
正 確 性	內容說明與實際程序是否符合 <input type="checkbox"/> 是 <input type="checkbox"/> 否	
	參考書目是否正確 <input type="checkbox"/> 是 <input type="checkbox"/> 否	
一 致 性	文句用語及風格，前後是否一致 <input type="checkbox"/> 是 <input type="checkbox"/> 否	
	實際產品介面訊息與本書中所提是否一致 <input type="checkbox"/> 是 <input type="checkbox"/> 否	
完 整 性	是否遺漏您想知道的項目 <input type="checkbox"/> 是 <input type="checkbox"/> 否	
	字句、章節是否有遺漏 <input type="checkbox"/> 是 <input type="checkbox"/> 否	
術語使用	術語之使用是否恰當 <input type="checkbox"/> 是 <input type="checkbox"/> 否	
	術語之使用，前後是否一致 <input type="checkbox"/> 是 <input type="checkbox"/> 否	
可 讀 性	文句用語是否通順 <input type="checkbox"/> 是 <input type="checkbox"/> 否	
	有否不知所云之處 <input type="checkbox"/> 是 <input type="checkbox"/> 否	
內容說明	內容說明是否詳盡 <input type="checkbox"/> 是 <input type="checkbox"/> 否	
	例題說明是否詳盡 <input type="checkbox"/> 是 <input type="checkbox"/> 否	
排版方式	本書的形狀大小，版面安排是否方便閱讀 <input type="checkbox"/> 是 <input type="checkbox"/> 否	
	字體大小，顏色編排，是否有助於閱讀 <input type="checkbox"/> 是 <input type="checkbox"/> 否	
目錄索引	目錄內容之編排，是否便於查找 <input type="checkbox"/> 是 <input type="checkbox"/> 否	
	索引語錄之排定，是否便於查找 <input type="checkbox"/> 是 <input type="checkbox"/> 否	
	※評估意見爲"否"者，請於備註欄提供建議。	

其他：（篇幅不夠時，請另外附紙說明。）

上述改正意見，一經採用，本公司有合法之使用及發佈權利，特此聲明。

註： 您也可將寶貴的意見以電子郵件寄至 tscadmin@tw.ibm.com，謝謝。

Rational® Tester for SOA Quality 7.0 版
安裝手冊

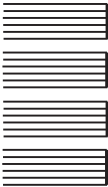
GI40-2299-00

折疊線

台北市 110 信義區松仁路 7 號 3 樓

臺灣國際商業機器股份有限公司
大中華研發中心 軟體國際部

啟



廣 告 回 信	信
臺灣北區郵政管理局 登記	證
北台字第	號

(免貼郵票)

寄件人 姓名：
地址：

寄

折疊線

讀者意見表



GC40-2299-00

