



7.2 版



安裝手冊

附註

在使用本資訊及其支援產品之前，請先閱讀第 41 頁的『注意事項』中的資訊。

第一版（2007 年 9 月）

本版適用於 IBM Rational Method Composer (5724-G52) 7.2 版及後續之所有版本與修訂，直到新版中另有提及為止。

© Copyright International Business Machines Corporation 2000, 2007. All rights reserved.

目錄

概觀	1	啟動「啟動程式」	15
IBM Installation Manager	1	從啟動程式來啟動安裝作業	16
安裝需求.	3	使用 IBM Installation Manager 圖形介 面來安裝 Rational Method Composer . 17	
硬體需求.	3	無聲自動安裝	19
軟體需求.	3	建立回應檔	19
使用者專用權需求.	4	使用 Installation Manager 安裝程式來記錄回應檔 . 20	
規劃安裝.	5	在無聲自動模式下安裝和執行 Installation Manager. . 20	
安裝實務.	5	搜尋並無聲自動安裝所有可用的產品	22
安裝儲存庫	5	以無聲自動方式安裝所有目前已安裝產品的更新項 目	22
設定 Installation Manger 中的儲存庫喜好設定 . . 6		回應檔指令	22
驗證和解壓縮電子映像檔	7	無聲自動安裝喜好設定指令	22
將下載的檔案解壓縮	7	無聲自動安裝指令	23
前置安裝作業.	9	參考資料：範例回應檔.	26
安裝作業	11	無聲自動安裝日誌檔	27
從 DVD 來安裝 Rational Method Composer：作業概 觀	11	解除安裝 Rational Method Composer . 29	
從您工作站上的電子映像檔來安裝 Rational Method Composer：作業概觀	11	IBM Packaging Utility	31
從電子映像檔安裝	11	安裝 Packaging Utility	31
從共用磁碟機上的電子映像檔來安裝 Rational Method Composer：作業概觀	11	使用 Packaging Utility 將產品套件複製到 HTTP 伺服 器	31
管理授權	12	管理授權	33
安裝 Tivoli Unified Process	12	授權.	33
安裝 ITUP 程式庫	12	啓用授權	33
安裝 ITUP 發佈網站	12	檢視已安裝的套件的授權資訊	34
管理 IBM Installation Manager	13	匯入產品啟動套件	34
在 Windows 上安裝 Installation Manager	13	購買授權	35
在 Windows 上啟動 Installation Manager	13	在 Linux 工作站增加檔案控點數目	37
在 Windows 上解除安裝 Installation Manager	13	更新 Rational Method Composer	39
以無聲自動方式來安裝和解除安裝 Installation Manger . 14		若要更新現有的 Rational Method Composer 程式庫 . 39	
在 Windows 上以無聲自動方式來安裝 Installation Manger	14	更新自訂的程式庫	39
以無聲自動方式從 Windows 解除安裝 Installation Manager.	14	注意事項	41
從啟動程式安裝	15	商標和服務標記	42

概觀

本安裝手冊提供安裝和解除安裝 Rational Method Composer 和 IBM Tivoli Unified Process 的指示。

您可以在 IBM Publications Center 找到本文件的最新版本。

註：如需疑難排解資訊，請參閱 <http://www.ibm.com/software/rational/support/>。

IBM Installation Manager

IBM® Installation Manager 是能夠協助您在工作站上安裝 Rational Method Composer 產品套件的程式。它也能協助您更新、修改和解除安裝您所安裝的本產品及其他套件。套件可能是一種產品、一組元件，或是設計成利用 Installation Manager 來安裝的單一元件。

當您在工作站上安裝 Rational Method Composer 時，不論您遵循的安裝情況為何，請使用 Installation Manager 來安裝您的 Rational® 套件。

IBM Installation Manager 提供了許多節省時間的特性。它能追蹤您要安裝的項目、您已經安裝的軟體元件，以及可供您安裝的元件。它可以搜尋更新項目，讓你知道您所安裝的是最新版的 Rational 產品套件。Installation Manager 也提供了許多工具來管理它所安裝的產品套件的授權。它提供了許多工具來更新和修改套件。您也可以利用它來解除安裝產品套件。

IBM Installation Manager 包含五個精靈，可讓您在產品套件的生命週期內輕易地進行維護作業：

- 安裝套件精靈可引導您執行安裝程序。安裝產品套件時，您只需要接受預設值，或者也可以修改預設值來建立自訂安裝。安裝產品套件之前，您將會取得在精靈中所執行的選項的完整摘要。透過這個精靈，您可以同時安裝一或多個產品套件。
- 更新套件精靈會搜尋您已經安裝的產品套件的可用更新項目。更新項目可能是已發行的修正程式、新的特性、或是 Rational 產品的新版本。精靈會提供更新內容的詳細資料。您可以選擇是否要套用更新項目。
- 利用修改套件精靈，您可以修改已經安裝的套件的特定元素。在初次安裝產品套件期間，您可以選取想要安裝的特性。如果之後您需要其他特性，您可以使用「修改套件」精靈來將這些特性新增至產品套件安裝架構中。您也可以移除特性，以及新增或移除語言。
- 管理授權精靈可協助您設定套件的授權。您可以使用這個精靈來將試用軟體授權變更為完整授權、將伺服器設定為浮動授權，以及選取要用於每一個套件的授權類型。
- 解除安裝套件精靈可協助您從電腦中移除產品套件。您每次只能解除安裝一個套件。

安裝需求

本節詳細說明爲了安裝和執行您的軟體，必須符合的硬體、軟體和使用者專用權等需求。

硬體需求

在安裝產品之前，請驗證您的系統符合最低的硬體需求。

硬體	需求
處理器	Intel(TM) Pentium® III 800 MHz（或以上）處理器。
記憶體	至少 768 MB RAM。建議使用更多的記憶體，以提升回應能力。 若要安裝 BIRT 報告特性，需有 1 GB RAM。
磁碟空間	<ul style="list-style-type: none">• 900 MB（用來安裝 IBM Rational Method Composer）• 安裝期間 TEMP 目錄需有 1800 MB 如果您要安裝多個本地化程式庫，還需更多的磁碟空間。
顯示器	需要 1024 x 768 顯示器，至少使用 256 色（或更高，以獲得最佳結果）。 建議使用 1280 x 1024 解析度。若爲 Linux 系統，需要 1280 x 1024 解析度，才能在一般的畫面顯示器上檢視整頁。建議使用高彩或全彩。
其他硬體	Microsoft® 滑鼠或相容的指向裝置

軟體需求

在安裝產品之前，請驗證您的系統符合軟體需求。

作業系統

本產品支援下列作業系統：

- 含 Service Pack 1 或 2 的 Microsoft Windows® XP Professional
- 含 Service Pack 4 的 Microsoft Windows 2000 Professional
- 含 Service Pack 4 的 Microsoft Windows 2000 Server
- 含 Service Pack 4 的 Microsoft Windows 2000 Advanced Server
- 含 Service Pack 1 和 Service Pack 2 的 Microsoft Windows Server 2003 Standard Edition
- 含 Service Pack 1 和 Service Pack 2 的 Microsoft Windows Server 2003 Enterprise Edition

- Microsoft Windows Vista Business、Enterprise 或 Ultimate Edition
- Red Hat Enterprise Linux® Workstation 4.0 版 (Update 4 或 5)
- Red Hat Desktop 4.0 版 (在 32 位元模式下執行) (Update 4 或 5)
- SUSE Linux Enterprise Server (SLES) 第 9 版 (含所有的服務套件；並在 32 位元模式中執行)
- SUSE Linux Enterprise Server (SLES) 第 10 版和 Service Pack 1

以上列出的作業系統支援所有受支援的語言。

瀏覽器

支援以下的瀏覽器：

- 含 Service Pack 2 的 Internet Explorer 5.5
- 含 Service Pack 1 的 Internet Explorer 6.0
- Internet Explorer 7.0
- Mozilla 1.7.12 或以上
- Firefox 1.5.0.6 或以上
- Firefox 2.0.0.4 或以上

BIRT 報告

如果您使用 BIRT 報告，則必須具備下列軟體：

- Microsoft Word 2003 或 2007
- Adobe Reader 6 或以上

使用者專用權需求

在安裝 Rational Method Composer 之前，您所使用的使用者 ID 必須符合下列需求。

- 您的使用者 ID 不得包含雙位元組字元。

規劃安裝

在開始安裝任何產品特性之前，請先閱讀本節中的所有主題。若能進行有效規劃以及瞭解安裝程序的主要概念，即可確保安裝順利完成。

如果您是從 Rational Method Composer 舊版升級，請參閱第 39 頁的『更新 Rational Method Composer』，取得安裝 Rational Method Composer 7.2 前的重要資訊。

安裝實務

在安裝 Rational Method Composer 時，您可以遵循許多實務進行。

以下是可能會決定您的安裝實務的部分因素：

- 您的安裝位置（例如，您可以將產品安裝在您自己的工作站上，或者提供安裝檔案給您的企業）。
- 安裝類型（例如，您可以使用 Installation Manager GUI，或以無聲方式自動安裝）。

以下是您可以遵循的典型安裝實務：

- 從 DVD 安裝。
- 從您工作站上已下載的電子映像檔來安裝。
- 從共用磁碟機上的電子映像檔來安裝。

請注意，在後面的三個實務中，您可以選擇以無聲自動模式執行 Installation Manager，以進行安裝。如需以無聲自動模式來執行 Installation Manager 的詳細資料，請參閱第 19 頁的『無聲自動安裝』。

另外，請注意，您可以在安裝基本產品套件時，同時安裝更新項目。

從 DVD 安裝

在這個安裝實務中，您將使用含有產品套件檔案的 DVD，而通常您會將 Rational Method Composer 安裝到您自己的工作站上。

從您工作站上已下載的電子映像檔來安裝

在這個實務中，您已從 IBM Passport Advantage® 下載安裝檔案，且您將安裝步驟概觀。

從共用磁碟機上的電子映像檔來安裝

在這個實務中，您會將電子映像檔放置在共用磁碟機上，讓企業中的使用者能夠從單一位置來存取安裝檔案。

安裝儲存庫

IBM Install Manager 會從指定的儲存庫位置來擷取產品套件。

如果使用啟動程式來啟動 Rational Method Composer，就會將儲存庫資訊傳送至 Install Manager。

根據預設值，IBM Install Manager 會使用每一個 Rational 軟體開發產品中內含的 URL，透過網際網路來連接儲存庫伺服器。然後 Installation Manager 會搜尋產品套件以及新的特性。

設定 Installation Manger 中的儲存庫喜好設定

當您從啟動程式來啟動 Rational Method Composer 的安裝作業時，在啟動 IBM Installation Manager 時，會在 Installation Manger 中自動定義內含您要安裝產品套件的儲存庫位置。然而，如果您直接啟動 Installation Manger（例如，從位於 Web 伺服器的儲存庫來安裝 Rational Method Composer），則您必須在 Installation Manger 中指定儲存庫喜好設定（內含產品套件目錄的 URL），然後才能安裝產品套件。請在「喜好設定」視窗的「儲存庫」頁面中指定這些儲存庫位置。根據預設值，Installation Manager 會使用每一個 Rational 軟體開發產品中內含的 URL，透過網際網路來連接儲存庫伺服器，並搜尋可安裝的套件和新特性。您的組織可能會要求您將儲存庫重新導向，以使用企業內部網路的站台。

註：在啟動安裝程序之前，請務必向您的管理者取得安裝套件儲存庫 URL。

在 Installation Manger 中新增、編輯或移除儲存庫位置：

1. 啟動 Installation Manger。
2. 在 Installation Manger 的「啟動」頁面中，按一下**檔案** → **喜好設定**，然後按一下**儲存庫**。此時會開啓「儲存庫」頁面，其中會顯示任何可用的儲存庫、儲存庫的位置，以及是否可以存取它們。
3. 在儲存庫頁面中，按一下**新增儲存庫**。
4. 在新增儲存庫視窗中，輸入儲存庫位置的 URL，或瀏覽至該位置並設定檔案路徑。
5. 按一下**確定**。如果您提供的是 HTTPS 儲存庫位置，就會提示您輸入使用者 ID 和密碼。此時會列出新增或變更的儲存庫位置。如果儲存庫無法存取，就會在**可存取**直欄中顯示一個紅色的 x。
6. 按一下**確定**來結束。

註：如果要讓 Installation Manger 搜尋已安裝套件的預設儲存庫位置，請務必在「儲存庫喜好設定」頁面中選取在**安裝和更新期間搜尋鏈結的儲存庫**喜好設定。依預設，會選取這個喜好設定。

驗證和解壓縮電子映像檔

您可以將發佈的 MD5 值與下載檔案的總和檢查相比較，來檢查下載的檔案是否毀損或不完整。

將下載的檔案解壓縮

將每一個壓縮檔解壓縮至相同目錄中。

前置安裝作業

在開始安裝產品之前，請完成下列步驟：

1. 確認您的系統符合第 3 頁的『安裝需求』這一節中所說明的需求。
2. 確認您的使用者 ID 符合安裝產品所需要的存取專用權。請參閱第 4 頁的『使用者專用權需求』。
3. 閱讀第 5 頁的『規劃安裝』一節。

安裝作業

下列各節提供在第 5 頁的『安裝實務』這一節中所說明的安裝實務的概觀。您可以從主要步驟中的鏈結來存取詳細的指示。

從 DVD 來安裝 Rational Method Composer：作業概觀

在這個安裝實務中，您將使用含有安裝檔案的 DVD，而通常您會將 Rational Method Composer 安裝到您自己的工作站上。

以下是從 DVD 進行安裝的一般步驟：

1. 完成第 9 頁的『前置安裝作業』中所列出的前置安裝步驟。
2. 將 DVD 插入光碟機中。
3. 若為 Linux：請裝載 DVD 光碟機。
4. 如果您的系統已經啟用自動執行，啟動程式就會自動開啓。如果沒有啟用自動執行，請啟動「啟動程式」。詳細資料請參閱第 15 頁的『啟動「啟動程式」』。
5. 從啟動程式來啟動 Rational Method Composer 的安裝。如需詳細資料，請參閱第 16 頁的『從啟動程式來啟動安裝作業』。
6. 請遵循「安裝套件」精靈畫面中的指示來完成安裝。

從您工作站上的電子映像檔來安裝 Rational Method Composer：作業概觀

以下是從電子映像檔來安裝 Rational Method Composer 的一般步驟：

1. 請確定您的工作站有足夠的空間可以儲存您從 IBM Passport Advantage 下載的檔案以及解壓縮的安裝映像檔。請參閱第 3 頁的『硬體需求』。
2. 從 IBM Passport Advantage 將所有必要的產品映像檔組件下載到暫存目錄中。
3. 從下載的檔案解壓縮安裝映像檔，並驗證安裝映像檔是完整的。詳細資料請參閱第 7 頁的『驗證和解壓縮電子映像檔』。
4. 繼續執行下面『從電子映像檔安裝』中的步驟。

從電子映像檔安裝

1. 完成第 9 頁的『前置安裝作業』中所列出的前置安裝步驟。
2. 啟動「啟動程式」。詳細資料請參閱第 15 頁的『啟動「啟動程式」』。
3. 從「啟動程式」來啟動 Rational Method Composer 的安裝。如需詳細資料，請參閱第 16 頁的『從啟動程式來啟動安裝作業』。
4. 請遵循「安裝套件」精靈畫面中的指示來完成安裝。

從共用磁碟機上的電子映像檔來安裝 Rational Method Composer：作業概觀

在這個實務中，您會將電子映像檔放置在共用磁碟機上，讓企業中的使用者能夠從單一位置來存取 Rational Method Composer 的安裝檔案。

負責將安裝映像檔放置到共用磁碟機上的人員會執行下列步驟。

1. 請確定您的共用磁碟機有足夠的空間可以儲存您從 IBM Passport Advantage 下載的檔案以及解壓縮的安裝映像檔。詳細資料請參閱第 3 頁的『硬體需求』。
2. 從 IBM Passport Advantage 將所有必要的產品映像檔組件下載到共用磁碟機上的暫存目錄中。
3. 從下載的檔案中，將安裝映像檔解壓縮到共用磁碟機上可存取的目錄中，並驗證安裝映像檔是完整的。詳細資料請參閱第 7 頁的『驗證和解壓縮電子映像檔』。

從共用磁碟機上的安裝檔案來安裝 Rational Method Composer：

1. 切換至共用磁碟機上含有安裝映像檔的 disk1 目錄。
2. 遵循第 11 頁的『從電子映像檔安裝』中的步驟。

管理授權

IBM Rational Method Composer 的授權是透過「管理授權」精靈來管理。

IBM Rational Method Composer 隨附的試用軟體授權會在安裝後 30 天到期。您必須啟動 IBM Rational Method Composer，才能在到期日後使用。透過「管理授權」精靈，您可以匯入產品啟動套件，將 IBM Rational Method Composer 試用版本升級為授權版本。

如需管理 Rational 產品授權的相關資訊，請參閱 Rational 授權支援網頁，網址為 <http://www-306.ibm.com/software/rational/support/licensing/>。

安裝 Tivoli Unified Process

IBM Tivoli® Unified Process (ITUP) 並不會隨 Rational Method Composer 一起安裝。您必須手動將您所選語言的 ITUP 檔複製到機器上。

安裝 ITUP 程式庫

請遵循下列步驟來安裝 ITUP 程式庫。

1. 建立一個資料夾，以存放需要的程式庫。
2. 從 CD-ROM 或 CD 映像檔複製需要的程式庫檔案。舉例來說，若要安裝法文版程式庫，請從 CD-ROM 中的 content 資料夾，將 ITUP_content_fr.zip 檔解壓縮至您建立的資料夾中。
3. 啟動 IBM Rational® Method Composer，並開啓 ITUP 程式庫。

安裝 ITUP 發佈網站

遵循下列指示，來安裝 IBM Tivoli Unified Process 的發佈網站。

1. 建立一個資料夾，以存放需要的發佈網站。
2. 從 CD-ROM 複製需要的發佈網站檔案。舉例來說，若要安裝法文版發佈網站，請從 CD-ROM 中的 published 資料夾，將 ITUP_published_fr.zip 檔解壓縮至您建立的新資料夾中。
3. 若要檢視發佈網站，請使用您的 Web 瀏覽器，開啓新資料夾中的 index.htm。

管理 IBM Installation Manager

本節討論和 IBM Installation Manager 有關的一般作業。如需相關資訊，請參閱 Installation Manager 線上說明。

在 Windows 上安裝 Installation Manager

如果您是從啓動程式來啓動產品安裝作業，則會自動安裝 IBM Installation Manager（如果它尚未安裝在您工作站上的話）。（如需這個程序的相關資訊，請參閱第 15 頁的『從啓動程式安裝』。）在其他情況下，您必須手動啓動 Installation Manager 的安裝作業。

若要手動啓動 Installation Manager 安裝作業，請執行下列動作：

1. 從第一個安裝磁碟上的 InstallerImager_win32 資料夾中，執行 `install.exe`。
2. 在歡迎使用畫面中，按**下一步**。
3. 檢閱「授權合約」頁面中的授權合約，然後選取**我接受授權合約中的條款**來接受它。按**下一步**。
4. 必要時，請按一下「目的地資料夾」頁面中的**變更**按鈕來變更安裝位置。按**下一步**。
5. 在「安裝類型」頁面中，按**下一步**。
6. 在「準備安裝程式」頁面中，按一下**安裝**。安裝完成後，會開啓「已完成」頁面。
7. 按一下**完成**。

在 Windows 上啓動 Installation Manager

IBM Installation Manager 應該從「啓動程式」來啓動。這麼做可以啓動 Installation Manager，並且預先配置儲存庫喜好設定以及選取 Rational Method Composer 套件。如果您直接啓動 Installation Manager，就必須以手動方式設定儲存庫喜好設定以及選擇產品套件。

若要手動安裝 Installation Manager：

1. 從**工作列開啓開始**功能表。
2. 選取**所有程式** → **IBM Installation Manager** → **IBM Installation Manager**。

在 Windows 上解除安裝 Installation Manager

若要手動解除安裝 Installation Manager：

1. 從第一個安裝磁碟上的 InstallerImager_win32 資料夾中，執行 `installlc.exe`。
2. 在歡迎使用畫面中，按**下一步**。
3. 在「程式維護」頁面中，選取**移除**按鈕。按**下一步**。
4. 在「安裝類型」頁面中，按**下一步**。
5. 在「移除程式」頁面中，按一下**移除**。

6. 在「InstallShield 精靈已完成」頁面中，按一下**完成**。

註：您也可以利用「控制台」來解除安裝 Installation Manager。按一下**開始** → **設定** → **控制台**，然後按兩下**新增或移除程式**，選取 IBM Installation Manager 的項目，然後按一下**移除**。

以無聲自動方式來安裝和解除安裝 Installation Manager

您可以用無聲自動方式來安裝和解除安裝 IBM Installation Manager。

在 Windows 上以無聲自動方式來安裝 Installation Manager

以無聲自動方式將 Installation Manager 安裝到 Windows 上的預設安裝位置：

1. 將目錄切換至第一個安裝磁碟上的 InstallerImage_win32 資料夾。
2. 執行 `setup.exe /S /v"/qn"`

如果您要變更安裝位置，您可以在 `/v` 選項內新增 `INSTALLDIR` 內容。例如：`setup.exe /S /v"/qn INSTALLDIR="C:\InstallationManager\"`

以無聲自動方式從 Windows 解除安裝 Installation Manager

在 Windows 上以無聲自動方式解除安裝 Installation Manager：

1. 從指令行，移至 Installation Manager 的解除安裝目錄。預設目錄為 `C:\Documents and Settings\All Users\Application Data\IBM\Installation Manager\uninstall`。
2. 輸入下列指令：`uninstallc.exe --launcher.ini silent-uninstall.ini`

從啓動程式安裝

啓動程式可讓您利用單一位置來檢視版本資訊以及啓動安裝程序。

在下列情況下，請使用啓動程式來啓動安裝：

- 從產品 DVD 來安裝。
- 從您工作站上的電子映像檔來安裝。
- 從共用磁碟機上的電子映像檔來安裝。

如果您從啓動程式啓動安裝程序，將會自動安裝 IBM Installation Manager（如果尚未安裝在您電腦上的話），並且啓動，且它會採用預先配置的儲存庫（內含 Rational Method Composer 套件）位置。如果直接安裝和啓動 Installation Manager，則必須手動設定儲存庫喜好設定。

從啓動程式安裝：

1. 完成第 9 頁的『前置安裝作業』中所說明的前置安裝作業（如果還沒有這麼做的話）。
2. 啓動「啓動程式」。請參閱『啓動「啓動程式」』。
3. 啓動 Rational Method Composer 的安裝作業。請參閱第 16 頁的『從啓動程式來啓動安裝作業』。

請遵循「安裝套件」精靈畫面中的指示來完成安裝。

啓動「啓動程式」

完成第 9 頁的『前置安裝作業』中所說明的前置安裝作業（如果還沒有這麼做的話）。

如果您是從 DVD 來安裝，而且您的工作站已經啓用自動執行，則當您將第一張安裝光碟放入 DVD 光碟機時，「啓動程式」就會自動啓動。如果您是從電子映像檔來安裝，或者您的工作站並未配置自動執行；則您必須以手動方式來啓動「啓動程式」。

啓動「啓動程式」：

1. 將 Rational Method Composer DVD 插入 DVD 光碟機中。若是使用 Linux：確定您已裝載 DVD 光碟機。
2. 如果您的系統已經啓用自動執行，啓動程式就會自動開啓。如果沒有啓用自動執行：
 - Windows：執行位於 DVD 根目錄中的 launchpad.exe。
 - Linux：執行位於 DVD 根目錄中的 launchpad.sh。

從啟動程式來啟動安裝作業

1. 啟動「啟動程式」。
2. 如果您還沒有這麼做，請按一下**版本注意事項**來閱讀版本資訊。
3. 當您準備開始安裝時，請按一下**安裝 Rational Method Composer**。
4. 此時會開啓訊息視窗，告知您是否在工作站上偵測到 IBM Installation Manager 程式。
 - 如果在您的系統上偵測不到 IBM Installation Manager，就會提示您必須先安裝它，然後才能繼續進行。
 - a. 按一下**確定**來安裝 IBM Installation Manager。這時會啟動安裝精靈。
 - b. 請遵循精靈畫面中的指示來完成安裝。請參閱第 13 頁的『在 Windows 上安裝 Installation Manager』，以取得詳細資訊。
 - c. 當安裝順利完成時，請按一下**完成**來關閉精靈。
 - d. 閱讀開啓的訊息，然後按一下**確定**。
 - 如果在您的系統上偵測到 IBM Installation Manager，請按一下**確定**，然後它就會啟動並自動開啓「安裝套件」精靈。
5. 請遵循「安裝套件」精靈畫面中的指示來完成安裝。

使用 IBM Installation Manager 圖形介面來安裝 Rational Method Composer

下列步驟說明如何使用 Installation Manger GUI 來安裝 Rational Method Composer 套件。

視您所遵循的安裝實務而定，「安裝套件」精靈可能會自動啟動。在其他實務中，您需要啟動精靈。

1. 如果「安裝套件」精靈沒有自動啟動，請啟動它：

- a. 啟動 Installation Manger。
- b. 從「啟動」頁面中，按一下**安裝套件**。

註： 如果找到新的版本，就會提示您確認您要先安裝新版本，然後才能繼續。按一下**確定**以繼續執行。Installation Manger 會自動安裝新的版本、停止、重新啟動，然後回復。

當 Installation Manger 啟動時，它會搜尋所定義的儲存庫中是否有可用的套件。

2. 「安裝套件」精靈的「安裝」頁面會列出在搜尋的儲存庫中找到的所有套件。如果找到兩個版本的套件，則只會顯示最近或建議的套件版本。
 - 若要顯示任何找到套件的所有版本，請按一下**顯示所有的版本**。
 - 若要返回只包含建議套件的顯示畫面，請按一下**僅顯示建議的版本**。
3. 按一下 Rational Method Composer 套件，在**詳細資料**窗格中顯示其說明。
4. 若要搜尋套件的更新項目，請按一下**檢查更新項目**。

註： 如果要讓 Installation Manger 搜尋預先定義的 IBM 更新儲存庫位置來取得已安裝的套件，就必須在「儲存庫喜好設定」頁面中選取在**安裝和更新期間搜尋鏈結的儲存庫**喜好設定。依預設，會選取這個喜好設定。您也需要網際網路存取權。

Installation Manger 會在產品套件預先定義的 IBM 更新儲存庫中搜尋更新項目。它也會搜尋任何您已設定的儲存庫位置。進度指示器會顯示正在執行搜尋。您可以在安裝基本產品套件時，同時安裝更新項目。

5. 如果找到套件的更新項目，它們就會顯示在所對應產品下面的「安裝套件」頁面的**安裝套件**清單中。依預設，畫面上只會顯示建議的更新項目。
 - 若要檢視找到可用套件的所有更新項目，請按一下**顯示所有的版本**。
 - 若要在**詳細資料**下面顯示套件說明，請按一下套件名稱。如果有套件的其他相關資訊，例如 Readme 檔或版本注意事項，就會在說明文字結尾處包含一個**其他資訊**鏈結。按一下鏈結就會在瀏覽器中顯示其他資訊。若要完全瞭解您要安裝的套件，請事先檢閱所有的資訊。
6. 選取您要安裝的套件以及套件的任何更新。此時可以自動選取以及清除所有具有相依關係的更新項目。按**下一步**繼續執行。

註： 如果您同時安裝多個套件，則所有的套件都會安裝到同一個套件群組中。

7. 在「授權」頁面中，閱讀所選套件的授權合約。如果您選擇要安裝一個以上的套件，每一個套件都可能有一份授權合約。在**授權**頁面左邊，按一下每一個套件版本來顯示其授權合約。您選擇要安裝的套件版本（例如，基本套件和更新項目）會出現在套件名稱下方。
 - a. 如果您同意所有授權合約的條款，請按一下**我接受授權合約的條款**。
 - b. 按**下一步**繼續執行。
8. 在「位置」頁面中，在**共用資源目錄**欄位中輸入**共用資源目錄**的路徑；或接受預設路徑。共用資源目錄包含可供一或多個套件群組所共用的資源。按**下一步**繼續執行。

重要：只有在第一次安裝套件時，您才能指定共用資源目錄。請使用您最大的磁碟來執行這個步驟，以確保有足夠的空間給日後套件的共用資源使用。除非您解除安裝所有的套件，否則您無法變更目錄位置。
9. 在「位置」頁面中，選擇要將套件安裝到現有的套件群組中，或建立新的套件群組。套件群組代表一個目錄，其中的套件可以和同一群組中的其他套件共用資源。若要建立新的套件群組：
 - a. 按一下**建立新的套件群組**。
 - b. 輸入套件群組的安裝目錄路徑。此時會自動建立套件群組的名稱。若為 Vista 以外的 Windows，預設路徑是 C:\Program Files\IBM\RMC72。若為 Windows Vista，預設路徑是 C:\Program Files_IBM\RMC72。若為 Linux，預設路徑是 /opt/IBM/RMC72。
 - c. 按**下一步**繼續執行。
10. 在**語言**下面的「特性」頁面中，選取套件群組的語言。除了英文和原生程式庫 7.2 外，也會安裝套件的使用者介面和文件的對應國家語言翻譯。請注意，您的選擇會套用至安裝在此套件群組下的所有套件上。另外會安裝所選語言的 RUP 程式庫和發佈網站。
11. 在「摘要」頁面中，檢閱您的選項，然後再安裝套件。如果您要變更在先前頁面中所做的選項，請按**上一步**並進行您的變更。當您決定安裝選項之後，請按一下**安裝**來安裝套件。進度指示器會顯示安裝所完成的百分比。
12. 當安裝程序完成時，會出現一個訊息，確認程序已順利完成。
 - a. 按一下**檢視日誌檔**，在新的視窗中開啓現行階段作業的安裝日誌檔。您必須關閉「安裝日誌」視窗才能繼續。
 - b. 在「安裝套件」精靈中，選取當您結束時是否要啓動。
 - c. 按一下**完成**來啓動選取的套件。「安裝套件」精靈會關閉，讓您回到「啓動」頁面。

無聲自動安裝

在無聲自動模式中執行 Installation Manager 是有幫助的，因為它讓您能使用批次程序，透過 Script 來安裝、更新、修改和解除安裝套件。

請注意，您必須先安裝 Installation Manager，才能以無聲自動方式來安裝 Rational Method Composer 套件。如需安裝 Installation Manager 或無聲自動安裝和解除安裝 Installation Manager 的詳細資料，請參閱第 13 頁的『管理 IBM Installation Manager』。

無聲自動安裝需要兩個主要作業：

1. 建立回應檔。
2. 在無聲自動安裝模式中執行 Installation Manager 。

建立回應檔

在您使用 Installation Manager 或 Installation Manager 安裝程式來安裝 產品套件時，您可以記錄動作，以建立一個回應檔。當您記錄回應檔時，您在 Installation Manager GUI 中進行的所有選項都會儲存在 XML 檔案中。當您在無聲自動模式中執行 Installation Manager 時，Installation Manager 會使用 XML 回應檔來找到包含套件的儲存庫、選取要安裝的特性等等。

若要記錄用於安裝（或解除安裝）的回應檔：

1. 在指令行中，切換至您安裝 Installation Manager 所在目錄中的 eclipse 子目錄。例如：
 - Windows：cd C:\Program Files\IBM\Installation Manager\eclipse
 - 其他平台：cd /opt/IBM/InstallationManager/eclipse
2. 在指令行中，輸入下列指令來啟動 Installation Manager，取代成您自己的回應檔及日誌檔（選用）名稱和位置：
 - IBMIM -record <回應檔路徑和名稱> -log <日誌檔路徑和名稱>。例如 IBMIM.exe -record c:\mylog\responsefile.xml -log c:\mylog\record_log.xml
 - 您可以加入選用的 -skipInstall <agentDataLocation> 引數，直接記錄回應檔，而不安裝或解除安裝產品。請注意，<agentDataLocation> 必須是一個可寫入的目錄。這個引數會讓 Installation Manager 儲存安裝資料，而不安裝產品。您可以在下個記錄階段作業中使用相同的 <agentDataLocation>，來記錄產品的更新或修改項目，或者記錄授權管理。請注意，當您沒有使用 -skipInstall 引數時，將不會儲存您在安裝期間所設定的已安裝產品或喜好設定（包括儲存庫設定）。使用 -skipInstall 可加快安裝速度，這是因為 IM 不會安裝產品，它只會記錄安裝資料。

skipInstall 引數的語法如下：IBMIM -record <回應檔路徑和名稱> skipInstall <代理程式資料的可寫入目錄的位置>。例如 IBMIM -record c:\mylog\responsefile.xml -skipInstall c:\temp\recordData

如果您直接記錄，而不安裝或解除安裝，請繼續執行精靈，然後關閉 Installation Manager，以建立檔案。

註：請確定您輸入的檔案路徑已存在；Installation Manager 將不會為回應檔及日誌檔建立目錄。

3. 請遵循「安裝套件」精靈畫面中的指示來進行安裝選項，當您進入「摘要」頁面時，請停止。如需詳細資料，請參閱第 17 頁的『使用 IBM Installation Manager 圖形介面來安裝 Rational Method Composer』。
4. 按一下**安裝**，然後在安裝程序開始時，按一下**取消**。
5. 按一下**完成**，然後關閉 Installation Manager。

此時會建立一個 XML 回應檔，這個檔案常駐在指令中所指定的位置。

使用 Installation Manager 安裝程式來記錄回應檔

您可以使用 Installation Manager 安裝程式，來記錄 Installation Manager 和其他產品的安裝作業。

若要記錄 Installation Manager 的安裝作業，請遵循下列步驟進行：

1. 解壓縮 Installation Manager，然後移至 eclipse 目錄。
2. 若要開始記錄，請輸入 `install -record <回應檔路徑和名稱> -skipInstall <agentDataLocation> -vmargs -Dcom.ibm.cic.agent.hidden=false`

使用安裝程式來記錄產品的安裝

若要開始使用安裝程式來記錄產品的安裝，請執行下列動作：

1. 移至 eclipse 目錄
2. 開啓 install.ini 檔，並移除下列字行：`-input, @osgi.install.area/install.xml`
3. 輸入下列指令：`install -record <回應檔路徑和名稱> -skipInstall <agentDataLocation>`，例如：`install -record`

在無聲自動模式下安裝和執行 Installation Manager

使用 Installation Manager 啟動程式來安裝 Installation Manager，然後使用 Installation Manager 在無聲自動安裝模式下從指令行來安裝產品套件。

請參閱 Installation Manager 網站，以取得如何在無聲自動模式下執行 Installation Manager 的其他文件。例如，從需要鑑別（使用者 ID 和密碼）的儲存庫來執行無聲自動安裝。

下表說明與無聲自動安裝指令一起使用的引數：

引數	說明
-vm	指定 Java 啟動程式。在無聲自動模式下，一律使用 <code>java.exe</code>
-nosplash	指定應抑制的啟動畫面。
--launcher.suppressErrors	指定應抑制的 JVM 錯誤對話框。
-silent	指定應在無聲自動模式下執行 Installation Manager 安裝程式或 Installation Manager。

引數	說明
-input	指定使用 XML 回應檔作為 Installation Manager 安裝程式或 Installation Manager 的輸入。回應檔含有安裝程式或 Installation Manager 要執行的指令。
-log	（選用）指定用來記錄無聲自動安裝結果的日誌檔。日誌檔是一個 XML 檔。

Installation Manager 安裝程式和 Installation Manager 皆有一個起始設定或 .ini 檔 silent-install.ini，內含表格中引數的預設值。

Installation Manager 安裝程式用來安裝 Installation Manager。請遵循下列步驟，以無聲自動方式安裝 Installation Manager。

若要無聲自動安裝 Installation Manager，請解壓縮安裝程式，切換至 eclipse 子目錄，然後使用下列指令：

- Windows：installc --launcher.ini silent-install.ini -log <日誌檔路徑和名稱>。例如 installc --launcher.ini silent-install.ini -log c:\mylogfile.xml
- 其他平台：install --launcher.ini silent-install.ini -log <日誌檔路徑和名稱>。例如 install --launcher.ini silent-install.ini -log /root/mylogs/mylogfile.xml

在安裝 Installation Manager 後，即可使用它來安裝其他產品。您也可以使用 Installation Manager 安裝程式來安裝產品。

若要在無聲自動模式下執行 Installation Manager，請從 eclipse 子目錄執行下列指令：

- Windows：IBMIMc.exe --launcher.ini silent-install.ini -input <回應檔路徑和名稱> -log <日誌檔路徑和名稱>。例如 IBMIMc.exe --launcher.ini silent-install.ini -input c:\mylog\responsefile.xml -log c:\mylog\silent_install_log.xml
- 其他平台：IBMIM --launcher.ini silent-install.ini -input <回應檔路徑和名稱> -log <日誌檔路徑和名稱>。例如 IBMIM --launcher.ini silent-install.ini -input /root/mylog/responsefile.xml -log /root/mylog/silent_install_log.xml

如果您想使用 Installation Manager 安裝程式來無聲自動安裝產品，請從 eclipse 目錄，輸入下列指令：

- Windows：installc.exe --launcher.ini silent-install.ini -input <回應檔路徑和名稱> -log <日誌檔路徑和名稱>。例如 installc --launcher.ini silent-install.ini -input c:\mylog\responsefile.xml -log c:\mylog\silent_install_log.xml
- 其他平台：install.exe --launcher.ini silent-install.ini -input <回應檔路徑和名稱> -log <日誌檔路徑和名稱>。例如 IBMIM --launcher.ini silent-install.ini -input /root/mylog/responsefile.xml -log /root/mylog/silent_install_log.xml

當 Installation Manager 安裝程式或 Installation Manager 在無聲自動安裝模式下執行時，它會讀取回應檔，並將日誌檔寫到您指定的目錄中。在無聲自動安裝模式中執行時，您必須具備回應檔，但日誌檔是選用的。這個執行作業的結果應該是狀態 0（表示順利完成）以及非零的數字（表示失敗）。

搜尋並無聲自動安裝所有可用的產品

您可以用無聲自動方式來搜尋及安裝所有可用產品的更新項目。

搜尋並以無聲自動方式來安裝所有可用的產品：

1. 在指令行中，切換至您安裝 Installation Manger 所在的目錄中的 eclipse 子目錄。
2. 輸入並執行下列指令，並且在回應檔及日誌檔（選擇性地）中替代您自己的位置：
 - Windows：IBMIMc.exe --launcher.ini silent-install.ini -installAll -log <日誌檔路徑和名稱>
 - 其他平台：IBMIM --launcher.ini silent-install.ini -installAll -log <日誌檔路徑和名稱>

Installation Manger 已知的所有可用產品都會安裝。

以無聲自動方式安裝所有目前已安裝產品的更新項目

您可以用無聲自動方式來搜尋及安裝所有目前已安裝產品的更新項目。

搜尋並以無聲自動方式來安裝所有可用產品的更新項目：

1. 在指令行中，切換至您安裝 Installation Manger 所在的目錄中的 eclipse 子目錄。
2. 輸入並執行下列指令，並且在回應檔及日誌檔（選擇性地）中替代您自己的位置：
 - Windows：IBMIMc.exe --launcher.ini silent-install.ini -updateAll -log <日誌檔路徑和名稱>
 - 其他平台：IBMIM --launcher.ini silent-install.ini - -updateAll -log <日誌檔路徑和名稱>

Installation Manger 已知的所有可用產品的更新項目都會安裝。

回應檔指令

如果您要使用 Installation Manager 的無聲自動安裝功能，就必須建立一個回應檔，其中包含 Installation Manager 必須執行的所有指令。如果需要建立回應檔，建議您在安裝套件時記錄您的動作，藉以建立一個回應檔。不過您也可以手動來建立或編輯回應檔。

回應檔的指令有兩個種類：

- **喜好設定指令**是用來設定在 Installation Manager 的檔案 → 喜好設定下面的喜好設定，例如儲存庫位置資訊。
- **無聲自動安裝指令**是用來模擬 Installation Manager 中的「安裝套件」精靈。

無聲自動安裝喜好設定指令

通常，當您使用「喜好設定」視窗來指定喜好設定時，您也可以在回應檔中指定喜好設定（以索引鍵作為識別），以便在無聲自動安裝期間使用。

註：您可以在回應檔中指定一個以上的喜好設定。

在回應檔中定義喜好設定時，您的 XML 程式碼將會與下面的範例類似：

```
<preference>
  name = "喜好設定的索引鍵"
  value = "要設定的喜好設定值"
</preference>
```

請使用下表來指出索引鍵以及相關的值，以作為無聲自動安裝喜好設定：

索引鍵	值	附註
com.ibm.cic.common.core.preferences.logLocation	指定 Installation Manager 日誌檔的位置。	重要事項： 這個索引鍵是選用的，其設計是用來進行測試和除錯。如果您沒有為日誌檔指定位置，無聲自動安裝和 GUI 版的 Installation Manager 都會使用相同的位置。
com.ibm.cic.license.policy.location	指定一個 URL 來定義遠端授權原則檔常駐的位置。	
com.ibm.cic.common.core.preferences.http.proxyEnabled	True 或 False	False 是預設值。
com.ibm.cic.common.core.preferences.http.proxyHost	主機名稱或 IP 位址	
com.ibm.cic.common.core.preferences.http.proxyPort	埠號	
com.ibm.cic.common.core.preferences.http.proxyUseSocks	True 或 False	False 是預設值。
com.ibm.cic.common.core.preferences.SOCKS.proxyHost	主機名稱或 IP 位址	
com.ibm.cic.common.core.preferences.SOCKS.proxyPort	埠號	
com.ibm.cic.common.core.preferences.ftp.proxyEnabled	True 或 False	False 是預設值。
com.ibm.cic.common.core.preferences.ftp.proxyHost	主機名稱或 IP 位址	
com.ibm.cic.common.core.preferences.ftp.proxyPort	埠號	
com.ibm.cic.common.core.preferences.eclipseCache	共用元件目錄	

無聲自動安裝指令

您可以使用這個參照表格來進一步瞭解在無聲自動安裝期間可使用的回應檔指令。

回應檔指令	說明
Profile <pre> <profile id="the profile (package group) id" installLocation="the install location of the profile"> <data key="key1" value="value1"/> <data key="key2" value="value2"/> </profile> </pre>	<p>您可以使用這個指令來建立套件群組（或安裝位置）。如果指定的套件群組已經存在，則指令將不會生效。目前，在建設定檔時，無聲自動安裝也會建立兩個安裝環境定義；一個用於 Eclipse，另一個用於原生環境定義。設定檔是一個安裝位置。</p> <p>您可以使用 <code><data></code> 元素來設定設定檔的內容。</p> <p>下列清單包含目前所支援的索引鍵以及相關的價值：</p> <ul style="list-style-type: none"> • <code>eclipseLocation</code> 索引鍵指定現有的 Eclipse 位置值，例如 <code>c:\myeclipse\eclipse</code>。 • <code>cic.selector.nl</code> 索引鍵指定「自然語言 (NL)」語言環境選項，例如 <code>zh</code>、<code>ja</code> 和 <code>en</code>。 <p>註： 請用逗點將多個 NL 值隔開。</p> <p>下列清單包含目前所支援的語言碼：</p> <ul style="list-style-type: none"> • 英文 (<code>en</code>) • 法文 (<code>fr</code>) • 義大利文 (<code>it</code>) • 簡體中文 (<code>zh</code>) • 俄文 (<code>ru</code>) • 繁體中文（台灣）(<code>zh_TW</code>) • 繁體中文（香港）(<code>zh_HK</code>) • 德文 (<code>de</code>) • 日文 (<code>ja</code>) • 波蘭文 (<code>pl</code>) • 西班牙文 (<code>es</code>) • 捷克文 (<code>cs</code>) • 匈牙利文 (<code>hu</code>) • 韓文 (<code>ko</code>) • 葡萄牙文 (<code>pt_BR</code>)
Repositories <pre> <server> <repository location="http://example/ repository/"> <repository location="file:/C:/ repository/"> <!--請在下面新增其他儲存庫--> <...> </server> </pre>	<p>您可以使用這個指令來指定在無聲自動安裝期間所使用的儲存庫。請使用 URL 或 UNC 路徑來指訂遠端儲存庫；請使用目錄路徑來指定本端儲存庫。</p>

回應檔指令	說明
Install <pre><install> <offering profile= "profile id" features= "feature ids" id= "offering id" version= "offering version"></offering> <!--請在下面新增其他供應項目> <...> </install></pre>	<p>您可以使用這個指令來指定將要安裝的安裝套件。</p> <p>設定檔 ID 必須與現有設定檔或 set profile 指令所建立的設定檔相符。</p> <p>您可以使用以逗號分隔的清單來選擇性指定特性 ID，例如 "feature1, feature2"等。如果沒有指定特性 ID，就會安裝在指定的供應項目中的所有預設特性。</p> <p>不需要版本號碼。如果沒有指定版本， Installation Manager 會安裝指定 ID 且具備任何更新項目與修正程式的最新產品。</p> <p>註： 安裝將包含所需要的特性，即使並未在以逗號分隔的清單中明確地指定它們。</p>
<pre><install modify="true"> or <uninstall modify="true"> (optional attribute) <uninstall modify="true"> <offering profile="profileID" id="Id" version="Version" features="-"/> </uninstall></pre>	<p>您可以在 install 和 uninstall 指令中使用 <install modify="true"> 屬性，來指出您要修改現有的安裝。如果沒有將屬性設為 true，則值的預設值是 false。如果修改作業只是為了安裝其他語言套件，就應該在供應項目特性 ID 清單中使用連字號 “-”，來指出不要新增特性。</p> <p>重要： 您必須根據範例來指定 "modify=true" 以及連字號 "-" 特性清單；否則 install 指令會安裝供應項目的預設特性，而 uninstall 指令會移除所有的特性。</p>
Uninstall <pre><uninstall> <offering profile= "profile id" features= "feature ids" id= "offering id" version= "offering version"></offering> <!--請在下面新增其他供應項目> <...> </uninstall></pre>	<p>您可以使用這個指令來指定將要解除安裝的套件。</p> <p>設定檔 ID 必須與現有設定檔或 profile 指令中所指定的設定檔相符。此外，如果沒有指定特性 ID，就會解除安裝在指定的供應項目中的所有特性；如果沒有指定供應項目 ID，就會解除安裝指定設定檔中所有已安裝的供應項目。</p>
Rollback <pre><rollback> <offering profile= "profile id" id= "offering id" version= "offering version"> </offering> <!--請在下面新增其他供應項目> <...> </rollback></pre>	<p>您可以使用這個指令，將指定的設定檔中目前所安裝的版本回復成指定的供應項目。您無法在 roll back 指令中指定特性。</p>

回應檔指令	說明
InstallAll <code><installALL/></code> 註： 這個指令相當於使用 <code>-silent -installAll</code> .	您可以使用這個指令來以無聲自動方式搜尋及安裝所有可用的套件。
UpdateAll <code><updateALL/></code> 註： 這個指令相當於使用 <code>-silent -updateAll</code> .	您可以使用這個指令來以無聲自動方式搜尋及更新所有可用的套件。
License <code><license policyFile="policy file location"/></code> 例如： <code><license policyFile="c:\mylicense.opt"/></code>	<p>您可以使用這個指令來產生一個含有 <code>license</code> 指令的回應檔，方法是在記錄模式中啟動 <code>Installation Manager</code> 之後，再啟動授權精靈。</p> <p>在記錄模式期間，如果您透過授權管理精靈來設定 <code>flex</code> 選項，您設定的選項將會記錄到與產生的回應檔位於相同目錄的授權原則檔中（名稱為“<code>license.opt</code>”）；回應檔將包含 <code>license</code> 指令來參照原則檔。</p>
Wizard <code><launcher -mode wizard -input < response file ></code>	您可以使用這個指令，在 <code>UI</code> 模式中啟動 <code>Installation Manager</code> 。 <code>UI</code> 模式會在安裝精靈或解除安裝精靈中啟動 <code>Installation Manager</code> 。然而，在此情況下，回應檔只包含 <code>preference</code> 指令和 <code>install</code> 指令，或者只包含 <code>preference</code> 指令和 <code>uninstall</code> 指令；當您在 <code>UI</code> 模式中執行 <code>Installation Manager</code> 時，您無法在同一個回應檔中混用 <code>install</code> 和 <code>uninstall</code> 指令。

參考資料：範例回應檔

您可以使用 XML 型的回應檔來指定預先定義的資訊，例如無聲自動安裝喜好設定、儲存庫位置和安裝設定檔等。對於想要用無聲自動安裝方式來安裝套件，以及將安裝套件的位置與喜好設定加以標準化的團隊和公司而言，回應檔非常有用。

範例回應檔

```
<agent-input >

<!-- 新增喜好設定 -->
<preference name="com.ibm.cic.common.core.preferences. http.proxyEnabled"
value="c:/temp"/>

<!-- 建立設定檔（若並不存在）-->
<profile id="my_profile" installLocation="c:/temp/my_profile"></profile>

<server>
<repository location=
"http://a.site.com/local/products/sample/20060615_1542/repository/"></repository>
</server>

<install>
  <offering profile= "my_profile" features= "core" id= "ies"
version= "3.2.0.20060615">
  </offering>
</install>

</agent-input>
```

無聲自動安裝日誌檔

您可以使用無聲自動安裝日誌檔來檢查無聲自動安裝階段作業的結果。

無聲自動安裝功能會建立一個 XML 型的日誌檔，來記錄無聲自動安裝執行的結果（只要日誌檔路徑是利用 `-log <您的日誌檔路徑>.xml` 來指定即可）。如果您的無聲自動安裝階段作業順利完成，日誌檔將只會包含 `<result> </result>` 的根元素。然而，如果在安裝期間發生錯誤，無聲自動安裝日誌檔將包含錯誤元素以及下面這類訊息：

```
<result>
  <error> 找不到設定檔：設定檔 ID</error>
  <error> 其他一些錯誤</error>
</result>
```

如需詳細分析，您可以查看 **Installation Manager 資料區** 中所產生的日誌。使用 `preference` 指令時，您可以選擇將資料區設為您偏好的位置（如回應檔主題所示）。

解除安裝 Rational Method Composer

Installation Manager 的「解除安裝套件」選項，可讓您從單一安裝位置來解除安裝套件。您也可以從每一個安裝位置上逐一解除安裝所有已安裝的套件。

若要解除安裝套件，您必須以安裝產品套件時所用的使用者帳戶來登入系統。

若要解除安裝套件，請執行下列動作：

1. 關閉您以 Installation Manager 安裝的程式。
2. 從「啓動」頁面中，按一下**解除安裝套件**。
3. 在「解除安裝套件」頁面中，選取您要解除安裝的 Rational Method Composer 產品套件。按**下一步**。
4. 在「摘要」頁面上，複查將解除安裝的套件清單，然後按一下**解除安裝**。解除安裝完成之後，畫面上會顯示「完成」頁面。
5. 按一下**完成**，結束精靈。

IBM Packaging Utility

請利用 IBM Packaging Utility 軟體將產品套件複製到儲存庫，此儲存庫可放在能夠以 HTTP 或 HTTPS 存取的 Web 伺服器上。

Packaging Utility 軟體位於 隨附的 Rational Method Composer 安裝 DVD 中。若要將含有套件的儲存庫放在可透過 HTTP 或 HTTPS 存取的 Web 伺服器上，您必須使用 Packaging Utility 將產品套件複製到儲存庫。

請利用此公用程式來執行下列作業：

- 產生產品套件的新儲存庫。
- 將產品套件複製到新的儲存庫。您可以將多個產品套件複製到單一儲存庫，藉此為組織建立一個共同位置，方便以 IBM Installation Manager 來安裝產品套件。
- 從儲存庫中刪除產品套件。

如需此工具的完整使用指示，請參閱 Packaging Utility 的線上說明。

安裝 Packaging Utility

IBM Packaging Utility 必須先從 Rational Method Composer 安裝 DVD 來安裝，才能用來複製產品套件。

請使用下列步驟，來安裝 IBM Packaging Utility 軟體：

1. 導覽至 Rational Method Composer DVD。
2. 找出 Packaging Utility 安裝檔案。
3. 在 Rational Method Composer DVD 上切換至 PackagingUtility 目錄，或者，如果您已下載電子映像檔，請移至解壓縮檔案的位置。
4. 將 Packaging Utility 安裝檔案解壓縮至單一目錄中。請務必保留壓縮檔的目錄結構。
 - Windows：解壓縮 pu.disk_win32.zip 檔的內容。
 - Linux：解壓縮 pu.disk_linux.zip 檔的內容。
5. 切換至 Packaging Utility 安裝檔案解壓縮後的目錄，並啟動安裝程式。
 - Windows：執行 install_win32.exe。
 - Linux：執行 install_linux.bin。
6. 如果在您的工作站上偵測不到 IBM Installation Manager，就會提示您安裝它，然後安裝精靈就會啟動。請遵循精靈畫面中的指示，來完成 Installation Manager 的安裝。詳細資料請參閱第 13 頁的『在 Windows 上安裝 Installation Manager』。
7. 當 Installation Manager 的安裝完成時，或者您的系統已經有 Installation Manager 時，它會啟動並自動開始「安裝套件」精靈。
8. 請遵循「安裝套件」精靈畫面中的指示來完成安裝。

使用 Packaging Utility 將產品套件複製到 HTTP 伺服器

若要在 HTTP 或 HTTPS 伺服器上建立儲存庫，您必須使用 Packaging Utility 來複製 Rational Method Composer 的產品套件。

另請注意，Packaging Utility 可將多個產品套件合併至單一儲存庫位置中。如需相關資訊，請參閱 Packaging Utility 線上說明。

若要使用 Packaging Utility 來複製產品套件：

1. 啟動 Packaging Utility。
2. 在公用程式的主頁面上，按一下**複製產品套件**。這時會開啓「必備項目」頁面，其中顯示兩個選項：
 - 我將從 **IBM Web** 下載產品套件
 - 我將從其他來源取得產品套件
3. 按一下**我將從 IBM Web 下載產品套件**。

註：如果您已定義可存取的儲存庫，則可使用**我將從其他來源取得產品套件**選項。

4. 按**下一步**，進入「來源」頁面。如果沒有產品套件可選，您必須開啓含有產品套件的儲存庫。
5. 若要開啓儲存庫，請按一下**開啓儲存庫**按鈕。這時會開啓「開啓儲存庫」視窗。

註：儲存庫可以是檔案系統中的目錄路徑、含有產品第一張 CD 或 DVD 的光碟機，或是伺服器上的目錄 URL。

6. 若要定義儲存庫位置，請按一下「儲存庫位置」的**瀏覽**按鈕，然後導覽選取「儲存庫位置」- 含有電子磁碟映像檔的一般根目錄 (common root directory) 或含有第一張產品安裝 CD 或 DVD 的光碟機。比方說，如果 檔案 (disk1、disk2 等) 位於 C:\My product\unzip，則應該將這個位置定義成儲存庫。
7. 請按一下**確定**來定義儲存庫位置，並關閉「瀏覽至儲存庫目錄」視窗。
8. 在「目的地」頁面上，按一下**瀏覽**按鈕，選取現有的儲存庫目錄，或建立新的資料夾，以儲存產品。
9. 在您指定所選的產品套件和任何修正程式的儲存庫後，請按一下**確定**，關閉「瀏覽至目錄」視窗。您剛才定義的檔案路徑會列在「目的地」頁面的**目錄**欄位中。
10. 按**下一步**，進入「摘要」頁面。「摘要」頁面顯示已選取要複製到目的地儲存庫的產品套件。這個頁面也列出複製作業所需的儲存空間數量及磁碟機上可用的空間數量。
11. 按一下**複製**，將所選的產品套件複製到目的地儲存庫。精靈底端會顯示狀態列，指出複製程序所剩餘的時間。完成複製程序之後，將開啓「完成」頁面，顯示已順利複製的所有產品套件。
12. 按一下**完成**，回到 Packaging Utility 主頁面。

現在，您已使用 Packaging Utility 將 安裝檔複製到儲存庫，您可以將儲存庫放到 Web 伺服器上，讓目錄和檔案可透過 HTTP 來存取。（儲存庫也可以放在 UNC 磁碟機上。）

管理授權

IBM Rational Method Composer 的授權是透過「管理授權」精靈來管理。

IBM Rational Method Composer 隨附的試用軟體授權會在安裝後 30 天到期。您必須啟動 IBM Rational Method Composer，才能在到期日後使用。透過「管理授權」精靈，您可以匯入產品啟動套件，將 IBM Rational Method Composer 試用版本升級為授權版本。

如需管理 Rational 產品授權的相關資訊，請參閱 Rational 授權支援網頁，網址為 <http://www-306.ibm.com/software/rational/support/licensing/>。

授權

Rational Method Composer 使用「授權使用者授權」。

授權使用者授權

IBM Rational「授權使用者授權」允許單一特定個人使用一項 Rational 軟體產品。購買者必須為每一位以任何形式存取產品的使用者取得「授權使用者授權」。除非購買者長期或永久更換原始受讓人，否則不得轉讓「授權使用者授權」。

比方說，如果購買一個「授權使用者授權」，您可以將授權分配給一個特定個人，此人就可使用 Rational 軟體產品。「授權使用者授權」不允許第二人在任何時間使用該產品，即使原授權人未積極使用亦同。

啟動套件

產品啟動套件包含 Rational 產品試用版的永久授權碼。請購買啟動套件，並將啟動套件 .zip 檔下載至本端機器，然後匯入啟動套件 .jar 檔，以啟用產品的授權。您將使用 IBM Installation Manager，來將啟動套件匯入至產品中。

啓用授權

如果您是第一次安裝 Rational 軟體產品，或想要延長授權以繼續使用產品，您可以選擇要如何啓用產品的授權。

您可以使用下列兩種方式來啓用 Rational Software Development Platform 產品的授權：

- 匯入產品啟動套件
- 啓用 Rational Common Licensing，以取得浮動授權碼

註：有些 7.0 與以上版本的 Rational 產品隨附的試用軟體授權會在安裝後 30 或 60 天到期。您必須啟動產品，才能在到期日後使用。請參閱本支援文章中有關啟動產品的說明，以取得啟動程序的流程圖。

啟動套件

產品啟動套件包含 Rational 產品試用版的永久授權碼。請購買啟動套件，並將啟動套件 .zip 檔下載至本端機器，然後匯入啟動套件 .jar 檔，以啟用產品的授權。您將使用 IBM

Installation Manager，來將啟動套件匯入至產品中。

浮動授權管制

（選用）您可以取得浮動授權碼、安裝 IBM Rational License Server，然後啟用產品的浮動授權管制。浮動授權管制有下列好處：

- 整個組織確實遵守授權規定
- 購買較少的授權
- 從相同授權伺服器提供 IBM Rational Team Unifying 和 Software Development Platform 桌面產品的伺服器授權碼

註：某些 Rational 產品 7.0 版（與以上）會需要升級版的 Rational License Server。如需授權升級的相關資訊，請參閱本支援文章。

如需取得啟動套件和「浮動」授權的相關資訊，請參閱購買授權。

檢視已安裝的套件的授權資訊

您可以從 IBM Installation Manager 中檢視已安裝的套件的授權資訊，包括授權類型和到期日。

若要檢視授權資訊，請執行下列動作：

1. 啟動 IBM Installation Manager。
2. 在主頁面上，按一下**管理授權**。

在每一個已安裝的套件方面，分別會顯示套件供應商、現行授權類型及到期日。

匯入產品啟動套件

若要安裝永久軟體授權碼，您必須利用 IBM Installation Manager 從下載位置或產品媒體匯入啟動套件。

如果尚未購買啟動套件，請先購買它。如果已購買產品或產品啟動套件，請插入適當 CD，或從 IBM Passport Advantage 將啟動套件下載至可存取的工作站。啟動套件會封裝成一個 .zip 檔，內含一個 Java™ 保存檔 (.jar)。此 .jar 檔案包含永久軟體授權碼，您必須匯入它，才能啟動產品。

若要匯入啟動套件 .jar 檔案並啟用新的授權碼，請執行下列動作：

1. 啟動 IBM Installation Manager。
2. 在主頁面上，按一下**管理授權**。
3. 選取套件，再按一下**匯入啟動套件**按鈕。
4. 按**下一步**。畫面上會顯示選取的套件的詳細資料，包括現行授權類型和授權的產品版本範圍。
5. 瀏覽至媒體 CD 上的路徑或啟動套件的下載位置路徑，然後選取適當的 Java 保存檔 (JAR)，再按一下**開啓**。
6. 按**下一步**。「摘要」頁面會顯示啟動套件的目標安裝目錄、新授權適用的產品及版本資訊。
7. 按一下**完成**。

產品啟動套件及永久授權碼已匯入產品中。「管理授權」精靈會指出匯入是否成功。

購買授權

如果產品授權即將到期，或您想要為團隊成員取得更多產品授權，您可以購買新的授權。

若要購買和啟用產品，請完成下列步驟：

1. 決定您要購買的授權類型。
2. 請至 ibm.com® 或聯絡 IBM 業務代表，以購買產品授權。如需詳細資料，請造訪 IBM 的 [How to buy](#) 軟體網頁。
3. 視您購買的授權類型而定，請以您收到的「權利證明」執行下列其中一個步驟來啟用產品：
 - 如果為產品購買「授權使用者授權」請至 [Passport Advantage](#)，依指示下載產品啟動套件 .zip 檔案。下載產品啟動套件之後，您必須利用 [Installation Manager](#) 匯入產品啟動 .jar 檔案。

當您想匯入 IBM Rational Method Composer 的啟動套件時，請利用 IBM [Installation Manager](#) 中的「管理授權」精靈。

在 Linux 工作站增加檔案控點數目

重要事項：為獲得最佳結果，在您使用 Rational 產品前，請增加提供給 的檔案控點數目，這是因為它在每一項程序方面所用的檔案控點數目超過預設限制 1024 個。（系統管理者可能必須進行這項變更。）

在 Linux 中，當利用下列這些步驟來增加檔案描述子時，請特別小心。如果未能正確遵循這些指示進行，可能造成電腦無法正確啟動。為獲得最佳結果，請交由您的系統管理者來執行這項程序。

如果要增加檔案描述子，請執行下列動作：

1. 以 root 使用者身分登入。如果您沒有 root 存取權，必須先取得才能繼續進行。
2. 切換至 etc 目錄
3. 利用 vi 編輯器來編輯 etc 目錄中的 initscript 檔。如果這個檔案不存在，請輸入 vi initscript 來建立它。

重要事項：如果您決定要增加檔案控點的數目，請勿將空的 initscript 檔留在電腦中。若是如此做，下次當您開啓或重新啟動機器時，機器將無法啓動。

4. 在第一行中，輸入 ulimit -n 4096（這裡的重點是數目要大於大部分 Linux 電腦的預設值 1024）。**注意：**請勿將此值設得太高，因為可能會嚴重影響系統層面的效能。
5. 在第二行中，輸入 eval exec "\$4"。
6. 確定已完成步驟 4 和 5 後，儲存並關閉檔案。

註：確定您已正確遵循這些步驟進行，如果沒有正確執行這項作業，機器將無法啓動。

7. 選擇性的：在 etc/security 目錄中修改 limits.conf 檔，以限制使用者或群組。依預設，SUSE Linux Enterprise Server (SLES) 第 9 版和 Red Hat Enterprise Linux 4.0 版會有這個檔案。如果沒有這個檔案，可考慮在上述步驟 4 中使用較小的數字（例如 2048）。您必須執行這個動作，以便讓大部分使用者在「每個程序允許開啓的檔案數目」方面有合理的低限。如果您在步驟 4 中使用相對較低的數字，則這個動作就比較不重要。不過，如果您在步驟 4 中選擇設定較高的數字，因而無法在 limits.conf 檔中設立限制，可能會嚴重影響電腦效能。

以下是範例 limits.conf 檔的內容，它會限制所有使用者，之後，再針對其他使用者設定不同的限制。這個範例假設您在上述步驟 4 中，將描述子設為 8192。

```
*      soft nfile 1024
*      hard nfile 2048
root   soft nfile 4096
root   hard nfile 8192
user1  soft nfile 2048
user1  hard nfile 2048
```

請注意，上述範例中的 * 是先設定所有使用者的限制。這些限制低於以下的限制。root 使用者允許開啓的描述子數目較高，而 user1 在兩者之間。請務必閱讀和瞭解 limits.conf 檔中所含的文件，再進行修改。

如果需要 `ulimit` 指令的詳細資訊，請參閱 `ulimit` 的操作說明。

更新 Rational Method Composer

Rational Method Composer 7.2 納入了已更新的程式庫結構。在以下的兩種情況中，您必須在升級至 Rational Method Composer 7.2 期間，手動更新 Rational Method Composer 程式庫。

第一種情況是，您是從 Rational Method Composer 7.0、7.0.1、7.1 或 7.1.1 版升級，且已建立自己的方法程式庫，或曾使用 Rational Method Composer 7.0、7.0.1、7.1 或 7.1.1 版變更 Rational 程式庫。您必須手動更新程式庫。在您更新程式庫後，便永遠無法在舊版 Rational Method Composer 中使用它。

本節也會解釋如何以這個版本內含的 Rational Method Composer 方法外掛程式來更新現有的程式庫。

在安裝期間，會將新版方法外掛程式複製到名為 `exported_libraries\library.72` 的目錄中。

第二種情況是您將程式庫從 7.1.0 或 7.1.1 升級至 7.2，且程式庫是在配置管理控制下。當您開啓在舊版 Rational Method Composer 中建立的程式庫時，如果該程式庫不是在來源控制下，Rational Method Composer 升級工具會詢問您是否要自動升級程式庫。如果您同意，升級工具會自動為您處理，而您不需遵循這裡說明的程序進行。

註：當您從舊版 Rational Method Composer 升級時，在您安裝 Rational Method Composer 7.2 前，您必須先中止任何目前正在執行的 Rational Method Composer 實例。

若要更新現有的 Rational Method Composer 程式庫

請遵循這項程序來更新現有的 Rational Method Composer 程式庫。

1. 在啓動 IBM Rational Method Composer 前，請先建立一份現有程式庫的副本。（如需詳細指示，請參閱「解除安裝 IBM Rational Method Composer」。）
2. 啓動 Rational Method Composer 並開啓現有的程式庫。此時將會警告您必須升級程式庫，並詢問您是否要繼續進行。請按一下**是**。
3. 此時將會詢問您是否要先備份程式庫再繼續進行。如果您在步驟 1 中並未備份程式庫，請按一下**是**，立即執行這個動作。如果您確定已有備份，請按一下**跳過**。
4. 此時您的程式庫已更新。

更新自訂的程式庫

如果您已在程式庫中加入自己的內容，而您想以 Rational 中的最新內容更新它，請執行下列動作：

1. 啓動 IBM Rational Method Composer 並開啓現有的程式庫。
2. 選取**檔案->匯入**。如此會啓動「匯入」精靈。
3. 選取「程式庫配置」，並按**下一步**。
4. 瀏覽至下列位置：`/exported_libraries/library_72`。按一下**確定**，並按**下一步**。
5. 如果程式庫中原來的任一外掛程式已鎖定，系統會給您警告，並要求您繼續執行。按一下**確定**。

6. 您會看到一份報告，其中含有匯入檔中外掛程式和內容套件的版本，以及程式庫中相對應的項目。如果要繼續匯入，請按一下**完成**。
7. 如果您未備份現行程式庫，建議您先進行備份，再匯入外掛程式。當系統要求您備份程式庫時，請按一下**確定**。
8. 外掛程式會匯入程式庫中，並取代先前的版本。

注意事項

© Copyright IBM Corporation 2000, 2007. All rights reserved.

Note to U.S. Government Users Restricted Rights - Use, duplication or disclosure restricted by GSA ADP Schedule Contract with IBM Corp.

本資訊係針對 IBM 在美國所提供之產品與服務所開發；而在其他國家中，IBM 不見得有提供本件中所提及的各項產品、服務或功能。請洽詢當地的 IBM 業務代表，以取得當地目前提供的產品和服務之相關資訊。本文件在提及 IBM 的產品、程式或服務時，不表示或暗示只能使用 IBM 的產品、程式或服務。只要未侵犯 IBM 的智慧財產權，任何功能相當的產品、程式或服務都可以取代 IBM 的產品、程式或服務。不過，任何非 IBM 的產品、程式或服務，使用者必須自行負責作業的評估和驗證責任。

本文件所說明之主題內容，IBM 可能擁有其專利或專利申請案。提供本文件不代表提供這些專利的授權。您可以書面提出授權查詢，來函請寄到：

*IBM Director of Licensing
IBM Corporation
North Castle Drive
Armonk, NY 10504-1785
U.S.A.*

如果是有關雙位元組 (DBCS) 資訊的授權查詢，請洽詢所在國的 IBM 智慧財產部門，或書面提出授權查詢，來函請寄到：

*IBM World Trade Asia Corporation
Licensing
2-31 Roppongi 3-chome, Minato-ku
Tokyo 106, Japan*

下列段落若與該國之法律條款抵觸時，即視為不適用：International Business Machines Corporation 只依「現況」提供本出版品，不提供任何明示或默示之保證，其中包括且不限於不違反規定、可商用性或特定目的之適用性的隱含保證。有些地區在特定交易上，不允許排除明示或暗示的保證，因此，這項聲明不一定適合您。

本資訊中可能會有技術上或排版印刷上的訛誤。因此，IBM 會定期修訂；並將修訂後的內容納入新版中。IBM 隨時會改進及/或變更本出版品所提及的產品及/或程式，不另行通知。

本資訊中任何對非 IBM 網站的敘述僅供參考，IBM 對該網站並不提供保證。這些網站所提供的資料不是 IBM 本產品的資料內容，如果要使用這些網站的資料，您必須自行承擔風險。

如果本程式之獲授權人爲了 (i) 在個別建立的程式和其他程式（包括本程式）之間交換資訊，以及 (ii) 相互使用所交換的資訊，因而需要相關的資訊，請洽詢：

Intellectual Property Dept. for Rational Software
IBM Corporation 3600 Steeles Avenue East Markham, Ontario Canada L3R 9Z7

上述資料之取得有其特殊要件，在某些情況下必須付費方得使用。

IBM 基於 IBM 客戶合約、IBM 國際程式授權合約或雙方之任何同等合約的條款，提供本文件所提及的授權程式與其所有適用的授權資料。

本書所提及之非 IBM 產品資訊，取自產品的供應商，或其發佈的聲明或其他公開管道。IBM 並未測試過這些產品，也無法確認這些非 IBM 產品的執行效能、相容性或任何對產品的其他主張是否完全無誤。有關非 IBM 產品的性能問題應直接洽詢該產品供應商。

商標和服務標記

下列詞彙是 International Business Machines Corporation 在美國及/或其他國家或地區的商標：

- AIX®
- ClearCase®
- developerWorks®
- IBM
- ibm.com
- iSeries™
- MultiSite
- MVS™
- OS/390®
- OS/400®
- Passport Advantage
- POWER5™
- PowerPC®
- pSeries®
- Rational
- RS/6000®
- WebSphere®
- z/OS®
- zSeries®

Intel®、Itanium® 和 Pentium® 是 Intel Corporation 或其子公司在美國與其他國家或地區的商標或註冊商標。

Java 和所有以 Java 為基礎的商標是 Sun Microsystems, Inc. 在美國及/或其他國家或地區的商標。

Linux 係 Linus Torvalds 在美國及/或其他國家或地區的商標。

Microsoft 及 Windows 是 Microsoft Corporation 在美國及/或其他國家或地區的商標。

UNIX® 係 The Open Group 在美國及/或其他國家或地區的註冊商標。
其他公司、產品或服務名稱，可能是第三者的商標或服務標誌。

讀者意見表

爲使本書盡善盡美，本公司極需您寶貴意見；懇請您閱讀後，撥冗填寫下表，惠予指教。

請於下表適當空格內，填入記號（√）；我們會在下一版中，作適當修訂，謝謝您的合作！

評估項目	評 估 意 見	備 註
正 確 性	內容說明與實際程序是否符合 <input type="checkbox"/> 是 <input type="checkbox"/> 否	
	參考書目是否正確 <input type="checkbox"/> 是 <input type="checkbox"/> 否	
一 致 性	文句用語及風格，前後是否一致 <input type="checkbox"/> 是 <input type="checkbox"/> 否	
	實際產品介面訊息與本書中所提是否一致 <input type="checkbox"/> 是 <input type="checkbox"/> 否	
完 整 性	是否遺漏您想知道的項目 <input type="checkbox"/> 是 <input type="checkbox"/> 否	
	字句、章節是否有遺漏 <input type="checkbox"/> 是 <input type="checkbox"/> 否	
術語使用	術語之使用是否恰當 <input type="checkbox"/> 是 <input type="checkbox"/> 否	
	術語之使用，前後是否一致 <input type="checkbox"/> 是 <input type="checkbox"/> 否	
可 讀 性	文句用語是否通順 <input type="checkbox"/> 是 <input type="checkbox"/> 否	
	有否不知所云之處 <input type="checkbox"/> 是 <input type="checkbox"/> 否	
內容說明	內容說明是否詳盡 <input type="checkbox"/> 是 <input type="checkbox"/> 否	
	例題說明是否詳盡 <input type="checkbox"/> 是 <input type="checkbox"/> 否	
排版方式	本書的形狀大小，版面安排是否方便閱讀 <input type="checkbox"/> 是 <input type="checkbox"/> 否	
	字體大小，顏色編排，是否有助於閱讀 <input type="checkbox"/> 是 <input type="checkbox"/> 否	
目錄索引	目錄內容之編排，是否便於查找 <input type="checkbox"/> 是 <input type="checkbox"/> 否	
	索引語錄之排定，是否便於查找 <input type="checkbox"/> 是 <input type="checkbox"/> 否	
	※評估意見爲"否"者，請於備註欄提供建議。	

其他：（篇幅不夠時，請另外附紙說明。）

上述改正意見，一經採用，本公司有合法之使用及發佈權利，特此聲明。

註： 您也可將寶貴的意見以電子郵件寄至 tscadmin@tw.ibm.com，謝謝。

Rational Method Composer 7.2 版
安裝手冊
7.2 版

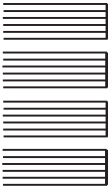
GI13-0664-02

折疊線

台北市 110 信義區松仁路 7 號 3 樓

臺灣國際商業機器股份有限公司
大中華研發中心 軟體國際部

啟



廣 告 回 信	信
臺灣北區郵政管理局 登記	證
北台字第	號

(免貼郵票)

寄件人 姓名：
地址：

寄

折疊線

讀者意見表



GI13-0664-02

