



Akademia Lotus Software 2010

10-12 marca 2010, Zakopane

*Wszystko co chcielibyście wiedzieć?
o licencjonowaniu, ale baliście się zapytać?*

Maciej Magierek



Jak licencjonuje się Lotus Notes & Domino ?

Rodzaje licencji Lotus Notes & Domino

- Lotus Domino Messaging CAL Authorised User License
- Lotus Domino Enterprise CAL Authorised User License
- Domino Collaboration Express Authorised User License
- Domino Messaging Express Authorised User License
- Domino Enterprise Server Processor Value Unit License
- Domino Messaging Server Processor Value Unit License
- Domino Utility Server Processor Value Unit License
- Domino Utility Server Express Processor Value Unit License



Konwersja starych licencji użytkownika

Notes with Collaboration
iNotes Collaboration
Domino Designer



Lotus Domino Enterprise CAL

Notes with Messaging
iNotes Messaging



Lotus Domino Messaging CAL

Licencje typu CAL - podsumowanie

Klient Domino	Opis	Enterprise CAL (email/PIM/aplikacje)	Messaging CAL (email/PIM)
Lotus Notes	Klient Desktop	X	X
Lotus iNotes	Klient WWW	X	X
Lotus Notes Traveler	Klient Mobilny	X	X
Lotus Domino Designer	Narzędzia programistyczne	X	
Lotus Symphony	Aplikacje biurowe	X	X
Lotus Mobile Connect (klient)	Mobilny VPN *Serwer LMC dodatkowo płatny	X	
Lotus Sametime Entry	Komunikator	X	X
Lotus Quickr Entry	Biblioteka plików i dokumentów	X	X



Ile muszę kupić licencji CAL?

Kiedy wymagana jest licencja CAL

Wymagana licencja CAL:

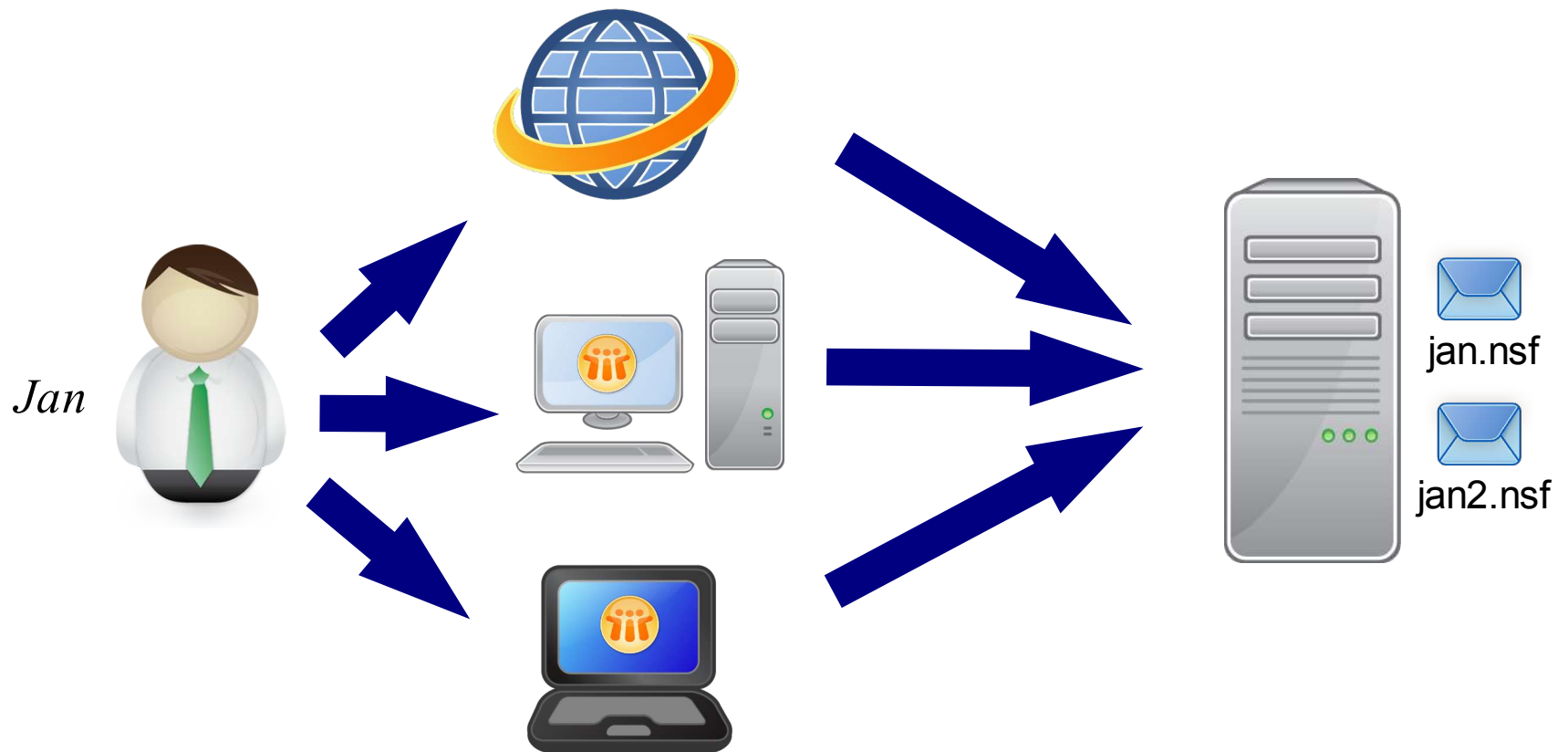
- Korzystanie z poczty Domino w dowolny sposób
- Uwierzytelniony dostęp do aplikacji Domino **z klienta Lotus Notes**
- Uwierzytelniony dostęp do aplikacji Domino na serwerze Domino Enterprise Server przez Notes lub WWW
- Umieszczanie przez projektanta aplikacji na serwerze Domino zbudowanych przy pomocy Domino Designer

Nie wymagana licencja CAL:

- Anonimowy dostęp do aplikacji domino przez WWW z wyłączeniem skrzynki pocztowej
- Uwierzytelniony dostęp do aplikacji Domino przez WWW działających na serwerze opatrzonym licencją Lotus Domino Utility Server lub Lotus Domino Utility Server Express

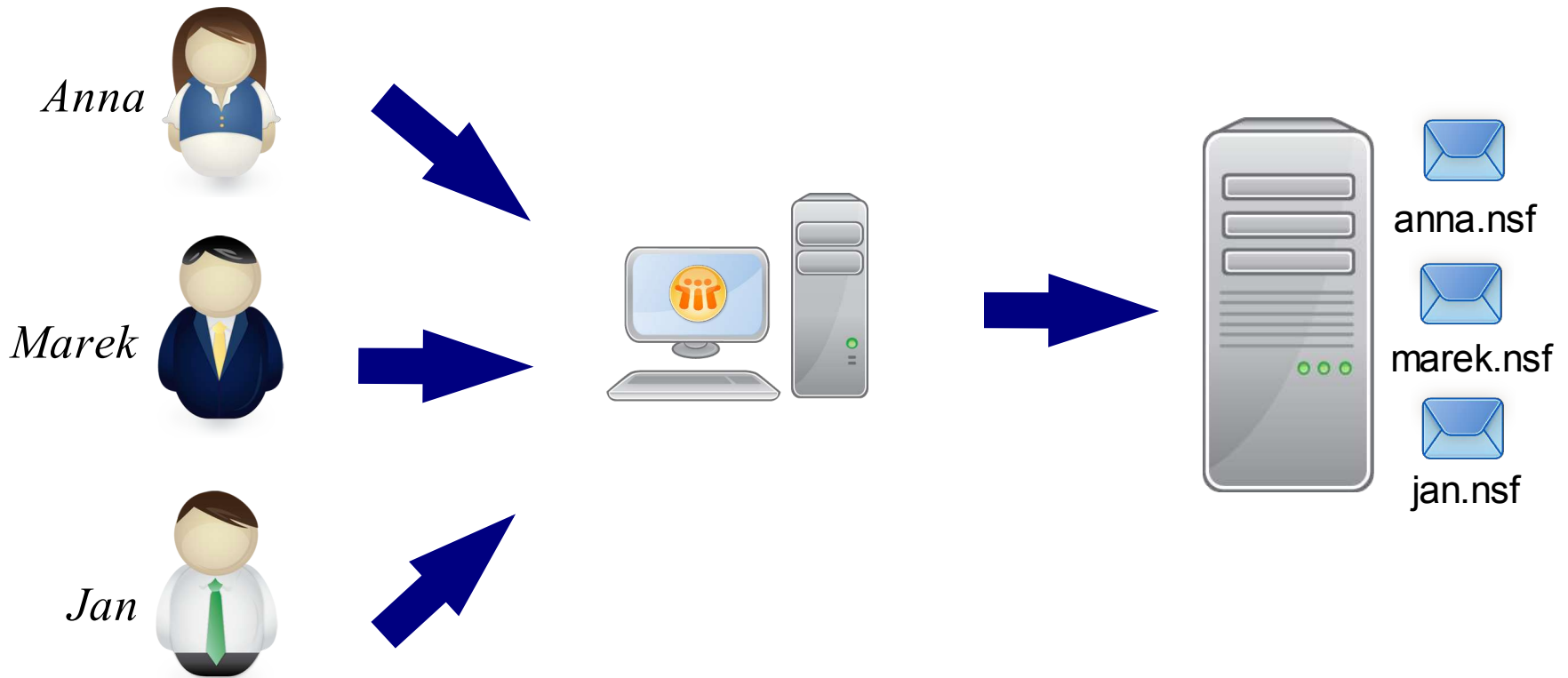
Ile potrzeba licencji CAL?

1 licencja CAL



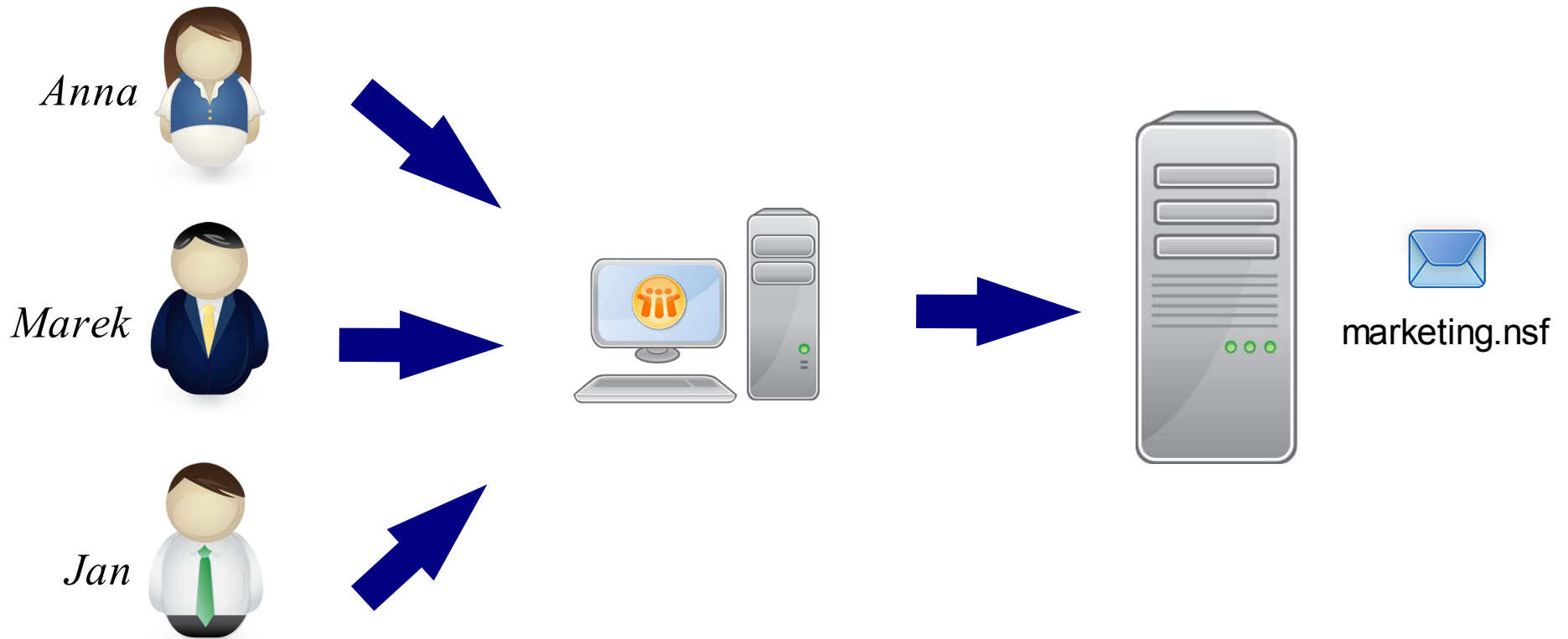
Ile potrzeba licencji CAL?

3 licencje CAL



Ile potrzeba licencji CAL?

3 licencje CAL



**Czy muszę kupować licencję CAL jeśli
autoryzacja użytkownika jest poza
Lotus Domino?**

Definicja autoryzowanego użytkownika

- Autoryzowany Użytkownik to unikalna osoba, w przedsiębiorstwie Licencjobiorcy lub poza nim, o określonej tożsamości.
- Unikalna tożsamość Autoryzowanego Użytkownika może być zdefiniowana za pomocą: identyfikatora użytkownika/hasła systemu Notes, nazwy użytkownika/hasła serwera IBM Lotus Domino HTTP lub **jakiegokolwiek źródła uwierzytelnienia strony trzeciej**, określającego unikalną tożsamość Autoryzowanego Użytkownika.
- Licencjobiorca musi posiadać uprawnienia dla każdego Autoryzowanego Użytkownika z dostępem do Programu w jakikolwiek sposób, bezpośrednio lub pośrednio (za pośrednictwem programu multipleksującego, urządzenia lub serwera aplikacji) i jakimikolwiek środkami.
- Uprawnieniami dla Autoryzowanych Użytkowników nie można się dzielić. Nie można ich także ponownie przypisywać, chyba że w przypadku trwałego przeniesienia uprawnienia na inną osobę

Czy mogę używać oprogramowania Lotus z zastosowaniem technologii wirtualizacji?

Licencjonowanie Sub-capacity

- Akceptacja Sub-capacity Licensing Attachment
- Określenie wybranego produktu
- Określenie metody wirtualizacji
- Określenie typu CPU
- IBM License Metric Tool
- Nie potrzeba ILMT gdy:
 - brak wsparcia ILMT dla VM
 - zatrudnienie poniżej 1000
 - całkowita liczba PVU < 1000

Międzynarodowa Umowa Passport Advantage



Załącznik dotyczący Licencjonowania według Ograniczonej Mocy Obliczeniowej

Postanowienia niniejszego Załącznika dotyczącego Licencjonowania według Ograniczonej Mocy Obliczeniowej (zwanego dalej „Załącznikiem”) uzupełniają (zależnie od okoliczności) warunki Międzynarodowej Umowy IBM Passport Advantage lub Międzynarodowej Umowy IBM Passport Advantage Express (zwanej dalej „Umową”) i regulują transakcje związane z nabywaniem od IBM lub od reselera Produktów o Ograniczonej Mocy Obliczeniowej Objętych Umową w celu korzystania z nich w Środowisku Wirtualizacji Objętej Umową. W zakresie transakcji objętych programem Passport Advantage Przedsiębiorstwo Inicjujące Współpracę ze strony Klienta przyjmuje warunki niniejszego Załącznika bez jakichkolwiek zmian poprzez przesłanie Formularza Zgłoszeniowego do Międzynarodowej Umowy Passport Advantage firmie IBM lub reselerowi IBM, od którego będzie nabywał Produkty o Ograniczonej Mocy Obliczeniowej Objęte Umową (zwanemu dalej „Reselerem Klienta”). W przypadku transakcji objętych programem Passport Advantage Express Klient przyjmuje niniejsze warunki z chwilą uzyskania od IBM lub reselera Produktu o Ograniczonej Mocy Obliczeniowej Objętego Umową.

1. Definicje

Okres Raportowania – okres rozpoczynający się w pierwszym dniu kwartału kalendarzowego i kończący się w ostatnim dniu kwartału kalendarzowego. Jeśli rok podatkowy Klienta nie pokrywa się z rokiem kalendarzowym, okres ten może w przypadku Klienta rozpoczynać się w pierwszym dniu kwartału podatkowego i kończyć się w ostatnim dniu kwartału podatkowego. Ponadto, zależnie od wymagań Klienta, możliwe jest stosowanie okresów miesięcznych i tygodniowych.

Raporty Kontrolne – zbiór raportów dostępnych w ramach narzędzia IBM License Metric Tool (zwanego dalej „Narzędziem ILMT”) lub uzyskiwanych w inny sposób dozwolony przez IBM i określony pod adresem <http://www.ibm.com/software/lotus/passportadvantage/subcaplicensing.html>. Raporty te służą do określania wymagań dotyczących licencji na Procesorowe Jednostki Wartości (zwane także „Jednostkami PVU”) na podstawie Zwirtualizowanej Mocy Obliczeniowej dostępnej dla Produktu o Ograniczonej Mocy Obliczeniowej Objętego Umową.

Produkt o Ograniczonej Mocy Obliczeniowej Objęty Umową – produkt, dla którego jest dostępne Licencjonowanie według Ograniczonej Mocy Obliczeniowej. Stosowny wykaz znajduje się pod adresem <http://www.ibm.com/software/lotus/passportadvantage/subcaplicensing.html>.

Środowisko Wirtualizacji Objęte Umową – serwer lub grupa serwerów działających jako jedna jednostka obliczeniowa, który lub która zawiera Technologię Procesorów Objętej Umową, Technologię Systemów Operacyjnych Objętej Umową i Technologię Wirtualizacji Objętej Umową.

- **Technologia Systemów Operacyjnych Objęta Umową** – system operacyjny, dla którego jest dostępne Licencjonowanie według Ograniczonej Mocy Obliczeniowej. Stosowny wykaz znajduje się pod adresem <http://www.ibm.com/software/lotus/passportadvantage/subcaplicensing.html>.

<http://www.ibm.com/software/lotus/passportadvantage/subcaplicensing.html>

Ręczne sporządzanie Raportów Kontrolnych

Microsoft Excel - Manual_Calculation_of_Virtualization_Capacity.xls

File Edit View Insert Format Tools Data Window Help ReplGo

Type a question for help

C9 IBM WEBSHERE APPLICATION SERVER NETWORK DEPLOYMENT SUBCAPACITY PROCESSOR VALUE UNIT (PVU)

	A	B	C	D	E	F	G
1							
2	VIRTUALIZATION ENVIRONMENT - SINGLE SERVER						
3	- This worksheet is for one standalone server for one Software Product						
4	- Per the instructions on the first tab, you may choose to leverage this approach or						
5	develop/leverage your own processes and reporting format.						
6	- Enter data for all input fields below (shaded area) * field to meet minimum requirements (see note C)						
7	Product Name*	IBM WEBSHERE APPLICATION SERVER NETWORK DEPLOYMENT					
8	Program Identification Number (57xx-xxx)	5630-A36					
9	P/N Description	IBM WEBSHERE APPLICATION SERVER NETWORK DEPLOYMENT SUBCAPACITY PROCESSOR VALUE UNIT (PVU)					
10	Part Number	D55VGLL					
11	Date*	07-31-08					
12	Server ID / Location	Server ID # F6015: Bldg 1, Room 1, Somers, NY					
13	Server Vendor / Brand	IBM System x					
14	Virtualization Technology used*	VMware ESX 3.0 & VMotion					
15	Server Model	x3500					
16	Processor Vendor / Brand* (A)	Intel Xeon Quad Core					
17	PVUs per core* (A)	50					
18	Total Activated Cores on Server (C)	8					
19	Full Capacity PVUs for Server (C)	400					
20	DO NOT DELETE ROW						
21	VM, Partition ID (whatever identifier used for any subdivision of a server such as LPAR #, IP address, hostname, etc.)	Cores (B) per Partition or VM	User Comments				
22	A	2					
23	B	4					
24	C	4					
25							
26							
27							
28							
29	Sum of Virtual Cores	10					
30	PVUs per core	50					
31	Virtualization Capacity PVUs by Product for Server	500					
32	PVU Licenses required by Product for Server (C)	400					

Ready NUM

Jak policzyć liczbę wymaganych PVU?

Processor Technologies							Processor Model Number ¹	PVUs per Core
Processor Vendor	Processor Brand		Processor Type					
	Processor name	Maximum number of sockets per server	Cores per socket					
One-Core (1)			Dual-Core (2)	Quad-Core (4)	Hexa-Core (6)	Octi-Core (8)		
Intel®	Xeon® (Nehalem EP)	2	■	■			3400 to 3599 5500 to 5599	70
	Xeon® (pre-Nehalem)	All	■	■	■		3000 to 3399 5000 to 5499 7000 to 7499	50
AMD	Opteron	All	■	■	■		All Existing	50
Any	Any single-core	All	■				All Existing	100

* Requirements as of Publish Date: Feb 8, 2010

Notes:

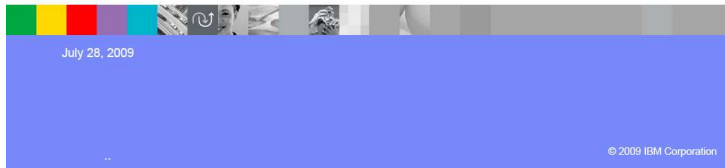
¹ IBM offers Software for both Intel and AMD processors. Intel refers to its processors by "Processor Number"; AMD by "Model Number". For help identifying them, refer to "Processor Model Number Discovery" in information above. The processor model number can be preceded by a letter. For example, 'X5365' refers to '5365', which is included in the table within the '5000 to 5499' range.



Sub-capacity (Virtualization) License Counting Rules

VMware Virtualization Environment

NOTE: Please use these rules along with the [Sub-capacity licensing attachment](#)



Processor Technologies											
Processor Vendor	Processor Brand			Processor Type					Processor Model Number	PVUs per Core	
	Processor name	Server model numbers	Maximum number of sockets per server	Cores per socket							
				One-Core (1)	Dual-Core (2)	Quad-Core (4)	Hexa-Core (6)	Octi-Core (8)			IFL Engine
IBM	POWER7	770,780	8			■	■	■		All	120
		750,755	4				■	■		All	100
	POWER6	550,560,570,575,595	All		■					All	120
		520, JS12, JS22, JS23, JS43	All		■					All	80
	POWER5, POWER4	All	All		■				All	100	
	POWER5 QCM	All	All			■			All	50	
	System z10 ¹	All	All					■	All	120	
	System z9, z990, S/390 ^{1,2}	All	All					■	All	100	
	PowerPC 970	All	All		■				All	50	
PowerXCell™, Cell/B.E.™ 8i ³	All	All	■					All	30		
HP /	Itanium® 1,2	All	All		■				All	100	
Intel®	PA-RISC	All	All		■				All	100	
Sun / Fujitsu	SPARC64 VI, VII	All	All		■	■			All	100	
	UltraSPARC IV	All	All		■				All	100	
	UltraSPARC T2	All	All			■	■	■	All	50	
	UltraSPARC T1	All	All				■	■	All	30	
Any	Any single-core	All	All	■					All	100	

* Requirements as of Publish Date: Feb 8, 2010

Czym różnią się licencje Express?

Domino Messaging / Collaboration Express

- Program może być używany jedynie w przedsiębiorstwach, w których pracuje nie więcej niż **1000 pracowników**
- Brak licencji serwerowej
- Nie można korzystać z technologii partycjonowania ani klastrowej

Zakaz korzystania z następujących funkcji:

- Extended Access Control Lists;
- Cascading directories;
- Directory catalogs;
- Directory assistance;
- Central directory
(książka adresowa nieprzypisana żadnemu użytkownikowi)



Czy mogę zlecić utrzymanie środowiska Domino innej firmie?

Świadczenie usług przez osoby trzecie

- *Licencjobiorca ma możliwość zlecenia osobie trzeciej świadczenia na swoją rzecz usług informatycznych*
- *Licencjobiorca ponosi odpowiedzialność za zgodność świadczeniatakich usług z wszelkimi warunkami, a w szczególności za nabywanie i posiadanie odpowiedniej liczby licencji*
- *Licencjobiorca nie może dokonywać cesji, przenosić, przekazywać ani też udzielać dalszych licencji w zakresie swych praw i obowiązków, tak w całości jak i w części, na rzecz takiej osoby trzeciej bez wyraźnej pisemnej zgody IBM.*

Czy mogę udostępnić mój serwer Domino innej firmie?

Nabywanie produktów

- **Produkty Objęte Umową mogą być wykorzystywane wyłącznie w ramach Przedsiębiorstwa Klienta.**
- Zabroniona jest ich odsprzedaż, dzierżawa, wynajmowanie bądź przekazywanie stronom trzecim.
- Jakakolwiek próba realizacji takich czynności z naruszeniem niniejszych postanowień będzie uważana za nieważną.
- **Produkty Objęte Umową nie mogą być wykorzystywane do komercyjnego świadczenia usług serwerowych ani innych usług informatycznych na rzecz stron trzecich.**



Przedsiębiorstwo

- Przedsiębiorstwo oznacza dowolną osobę prawną, która jest właścicielem Podmiotu Inicjującego Współpracę, jest jego własnością lub wspólnie z nim podlega jednemu właścicielowi. Własność oznacza w tym przypadku posiadanie ponad 50% udziałów.
- Podmiot Inicjujący Współpracę to osoba prawna upoważniona do zawarcia niniejszej Umowy oraz administrowania nią w imieniu Przedsiębiorstwa.
- Podmiot Inicjujący Współpracę nie musi być „spółką” i może obejmować całe Przedsiębiorstwo.
- “Ośrodek” oznacza dowolną zdefiniowaną jednostkę, taką jak jednostka określona co do lokalizacji bądź jednostka organizacyjna, np. dział, oddział, przedsiębiorstwo podporządkowane lub centrum kosztowe.

PA Attachment for Service Providers

- Uchylony jest zakaz używania oprogramowania poza przedsiębiorstwem
- Dostawca usług ma prawo wykorzystać wybrane produkty do świadczenia usług na rzecz klientów swoich
- Produkty nabyte w xSP nie mogą być wykorzystywane wewnątrz
- Wymagana jest wartość dodana ze strony dostawcy usług
- Dostawca usług ponosi odpowiedzialność za zgodność z warunkami licencyjnymi
- Jeśli użytkownik końcowy otrzymuje kod oprogramowania wymagana jest pisemna umowa z dostawcą
- Obowiązują standardowe numery produktów
- Obowiązują normalne zasady subskrypcji i wsparcia
- Część produktów jest wyłączona z programu xSP



Jak udostępnić oprogramowanie Lotus kontrahentom firmy?

Licencje otwarte na PVU

- IBM LOTUS DOMINO UTILITY SERVER
PROCESSOR VALUE UNIT (PVU) LICENSE
- IBM LOTUS DOMINO UTILITY EXPRESS
PROCESSOR VALUE UNIT (PVU) LICENSE
- IBM LOTUS QUICKR EXTRANET
PROCESSOR VALUE UNIT (PVU) LICENSE
- IBM LOTUS SAMETIME STANDARD FOR EXTRANET
PROCESSOR VALUE UNIT (PVU) LICENSE



Gdzie znaleźć informacje licencyjne?

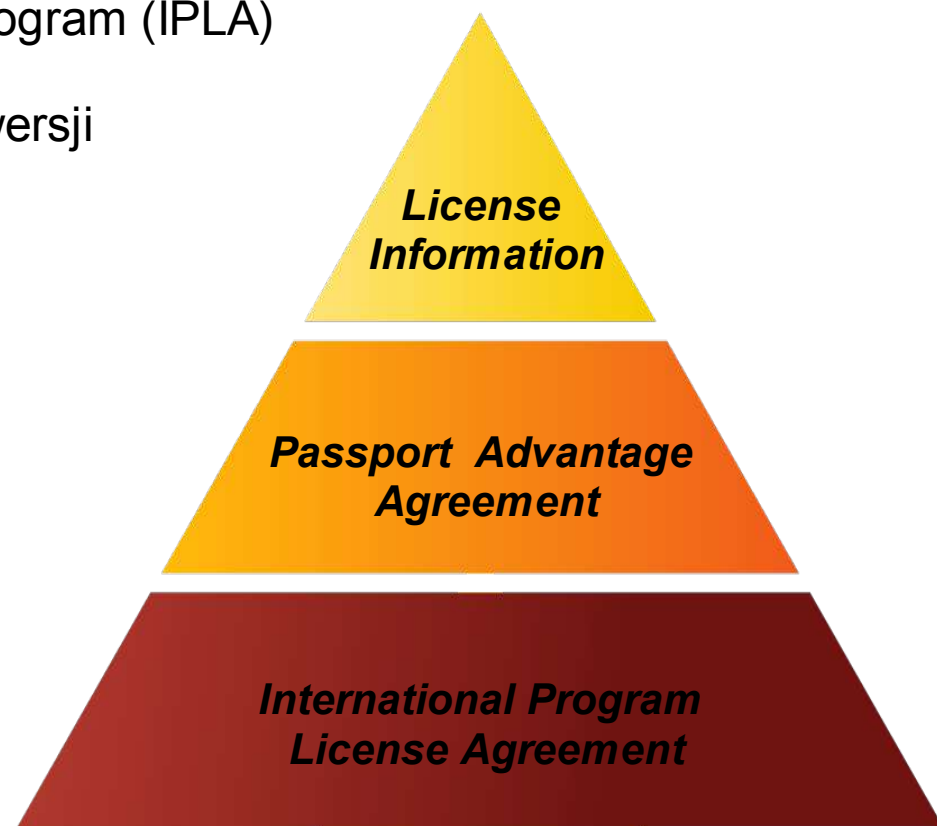
Dokumenty licencyjne

www.ibm.com/software/sla

- Międzynarodowa Umowa Licencyjna na Program (IPLA)
- Informacje licencyjne produktu dla danej wersji

www.lotus.com/passport

- Międzynarodowa Umowa
Passport Advantage i PA Express
- Załączniki do umowy PA (GO & AVO)
- Załącznik Sub-capacity
- Tabela Processor Value Units



<http://www.ibm.com/software/lotus/notesanddomino/licensing.html>

Dziękuję za uwagę, czas na pytania



Maciej Magierek

Lotus Software Sales Specialist

maciej.magierek@pl.ibm.com