

Impact Korea 2010

비즈니스 및 IT 리더를 위한 최고의 컨퍼런스



포탈 기반의 스마트워크 구축 전략 - The Next Generation Web Experience

김기영 전문위원

한국IBM 소프트웨어 그룹 로터스 기술 영업

Discover. Interact. Optimize.



Agenda

WebSphere

Smart

Portal

Workplace?

Smart Workplace

Smart Workplace

구축사례

발전방향

Impact Korea 2010

비즈니스 및 IT 리더를 위한 최고의 컨퍼런스

Discover. Interact. Optimize.



왜 Smart Workplace가 필요한가 ?

시대에 적응하지 못하는 기업은 소멸하기 때문입니다



아그파의 파산

디지털 카메라 시대를 준비하지 않은 138년 전통의 독일 기업 아그파는 결국 2005년 5월에 파산함



코닥의 디카 시장 1위 등극

코닥은 1975년부터 디카시장을 준비.
30년동안 1000여개의 특허 등록.

아그파가 파산하던 2005년 코닥은 디카 시장 1위가 됨.

Impact Korea 2010

비즈니스 및 IT 리더를 위한 최고의 컨퍼런스

Discover. Interact. Optimize.



똑똑하게 일하는 대한민국, 스마트 세상이 열린다



Impact Korea 2010

비즈니스 및 IT 리더를 위한 최고의 컨퍼런스

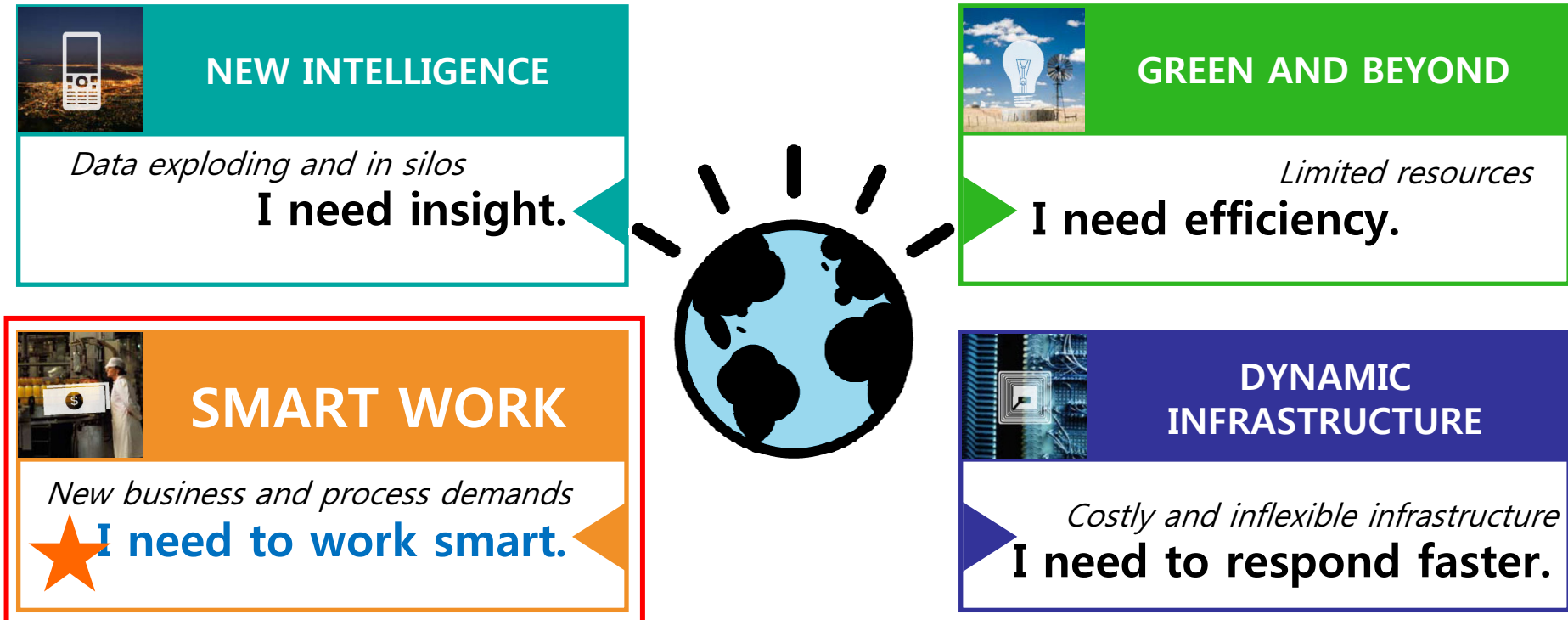
Discover. Interact. Optimize.



Smarter Planet이란,

사람, 비즈니스, 조직, 정책, 프로세스의 변화를 통해 IT 및 비즈니스 환경을 최적화하고자 하는 IBM의 비전입니다.

IBM은 크게 4가지 영역에서 Smarter Planet 비전을 제시함으로써 혁신적인 변화를 주도하고 있습니다.



Impact Korea 2010

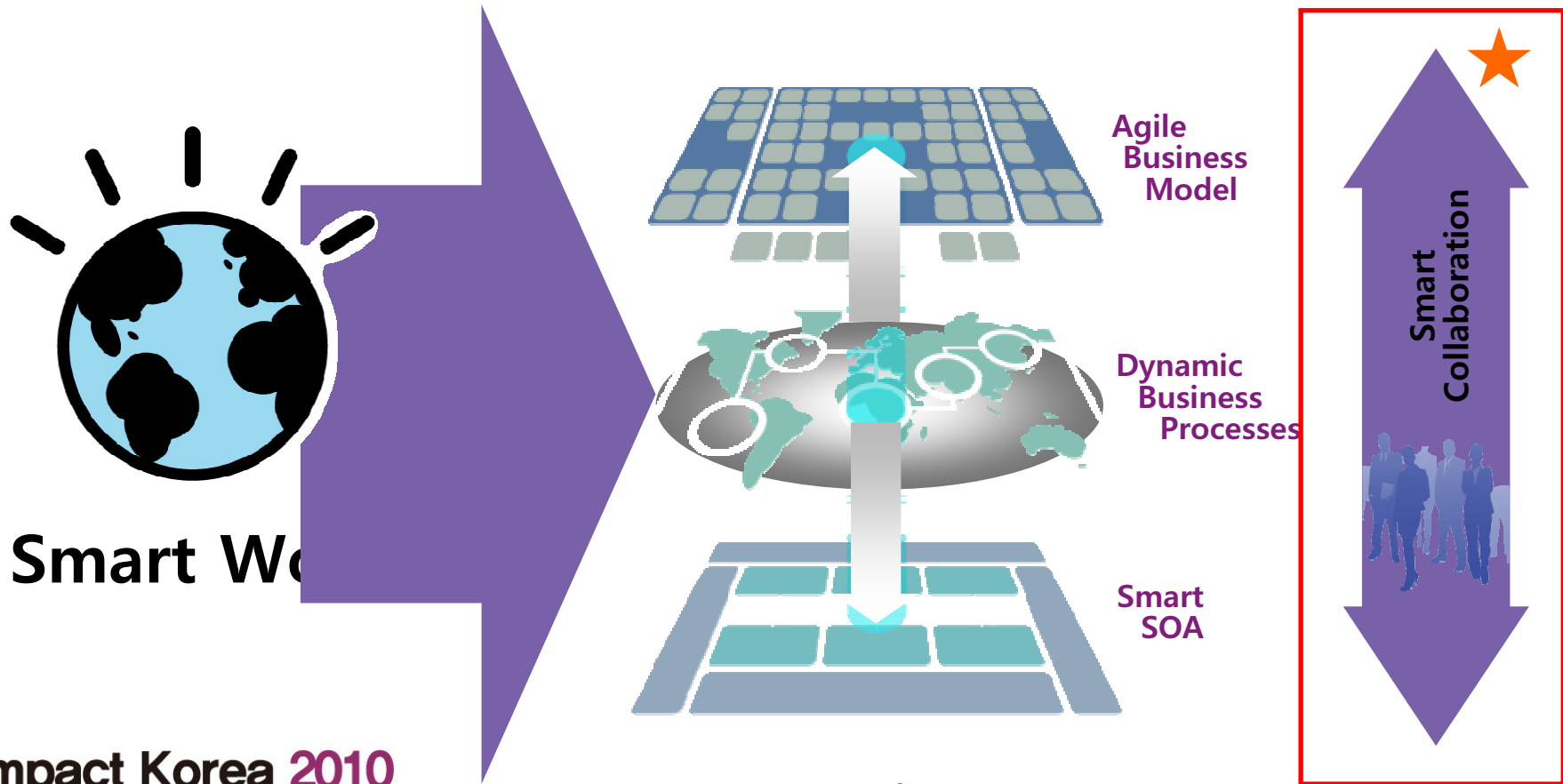
비즈니스 및 IT 리더를 위한 최고의 컨퍼런스

Discover. Interact. Optimize.



Smarter Work란,

사람의 가치, 열정, 그리고 전문성을 최대한 발휘할 수 있도록 하는 환경을 만드는 것이며, 이는 업무를 하는 사람, 그들이 일하는 방법 그리고 다른 사람들이 이러한 것을 활용하는 방법의 변화에서 출발할 수 있습니다.



Impact Korea 2010

비즈니스 및 IT 리더를 위한 최고의 컨퍼런스

Discover. Interact. Optimize.



Smarter Collaboration는,

Smart Work를 실현하기 위한 핵심 요소이며, 빠르게 변화하는 비즈니스 환경에서, 비효율적인 업무환경을 신속하게 변화시킬 수 있는 길입니다.



- 비용 효과적인 방법으로 협업하여 일할 수 있으며,
- 전문가를 찾고, 활용할 수 있으며,
- 모든 관계에서 이익이 창출되고,
- 비즈니스 프로세스가 빨라집니다.

“직원들은 그들이 일하는 방식 속으로
협업이 녹아 들어올 때 더 똑똑하게 일할 수 있습니다.”

Impact Korea 2010

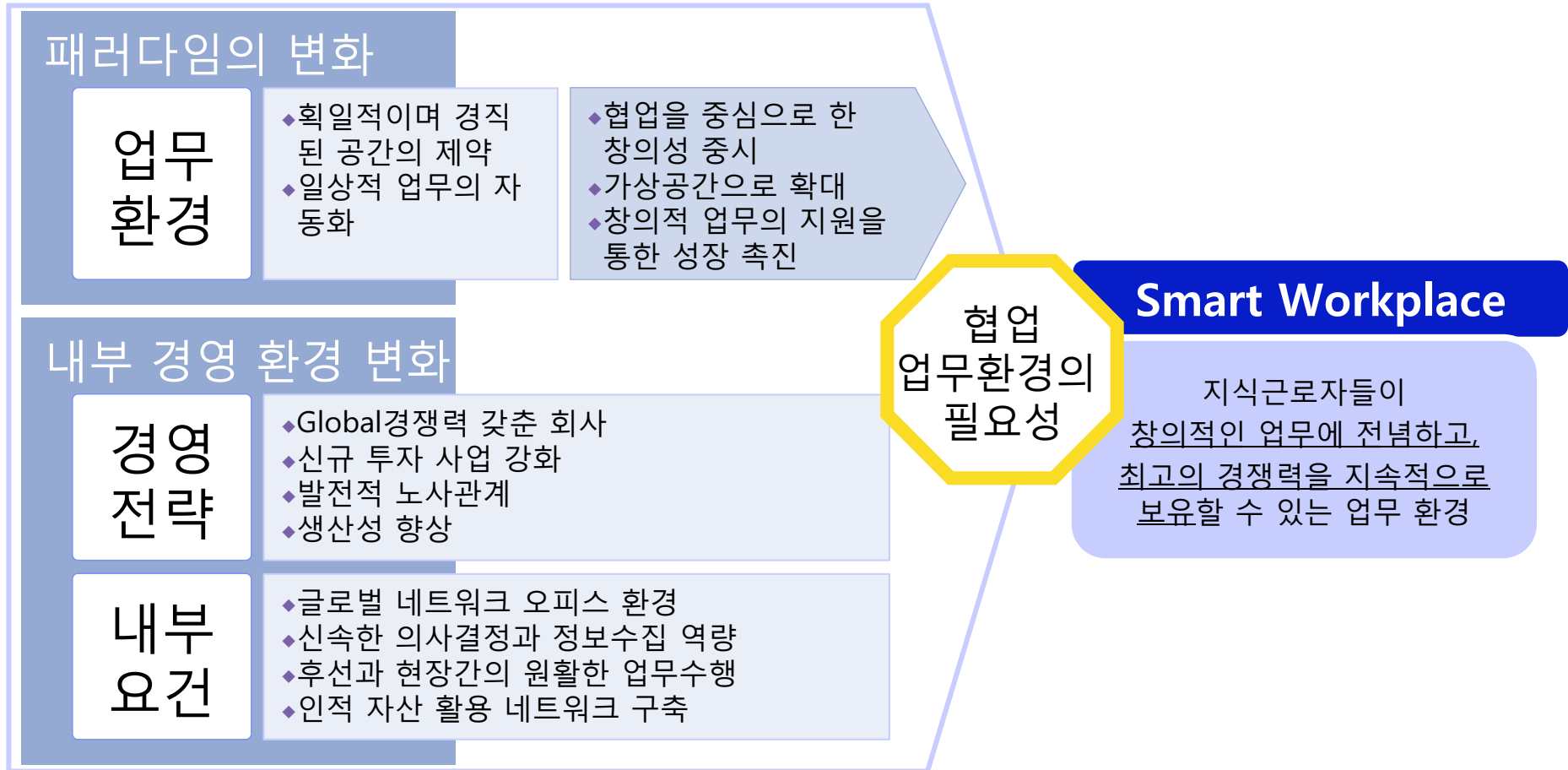
비즈니스 및 IT 리더를 위한 최고의 컨퍼런스

Discover. Interact. Optimize.



왜 Smart Workplace가 필요한가 ?

영속 가능한 기업으로 거듭나기 위해서는 패러다임의 변화에 맞는 “일하는 방식의 선진화”를 핵심으로 전원이 참여하는 기업 고유의 개선 문화를 만들어 나가야 함



Impact Korea 2010

비즈니스 및 IT 리더를 위한 최고의 컨퍼런스

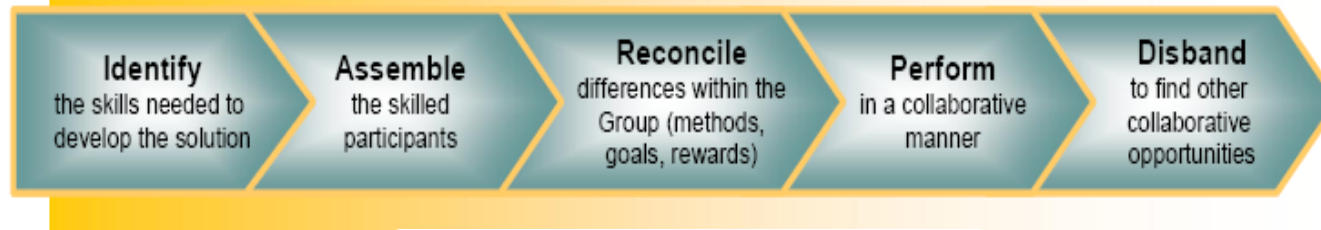
Discover. Interact. Optimize.



Smart Workplace를 구성하는 3가지 측면

“탐색->연결->공유 및 조율->실행->해산”의 협업 프로세스를 효과적으로 지원할 수 있도록 Communication, Collaboration, Contents관리로 구성됨.

<협업 프로세스 - IBM BCS
2003>



Communication

개인간의 커뮤니케이션을 지원하는 도구로 구성

- 메일, 일정관리, 게시판, 전자결재
- 메신저
- IP폰
- 화상회의
- Mobile
- more...

Collaboration

공동업무 수행을 지원하는 도구로 구성

- 팀룸
- CoP/동호회
- 포럼
- 팀 블로그
- 작업관리
- more...

Contents관리

정보와 지식을 공유할 수 있는 도구로 구성

- 프로파일, 태깅, 북마크, RSS피드
- KMS
- 정보 라이브러리
(업무매뉴얼, 사규, 용어집, 법률, ...)
- 검색
- more...

Impact Korea 2010

비즈니스 및 IT 리더를 위한 최고의 컨퍼런스

Discover. Interact. Optimize.



Agenda

WebSphere

Smart

Portal

Workplace?

Smart Workplace

Smart Workplace

구축사례

발전방향

Impact Korea 2010

비즈니스 및 IT 리더를 위한 최고의 컨퍼런스

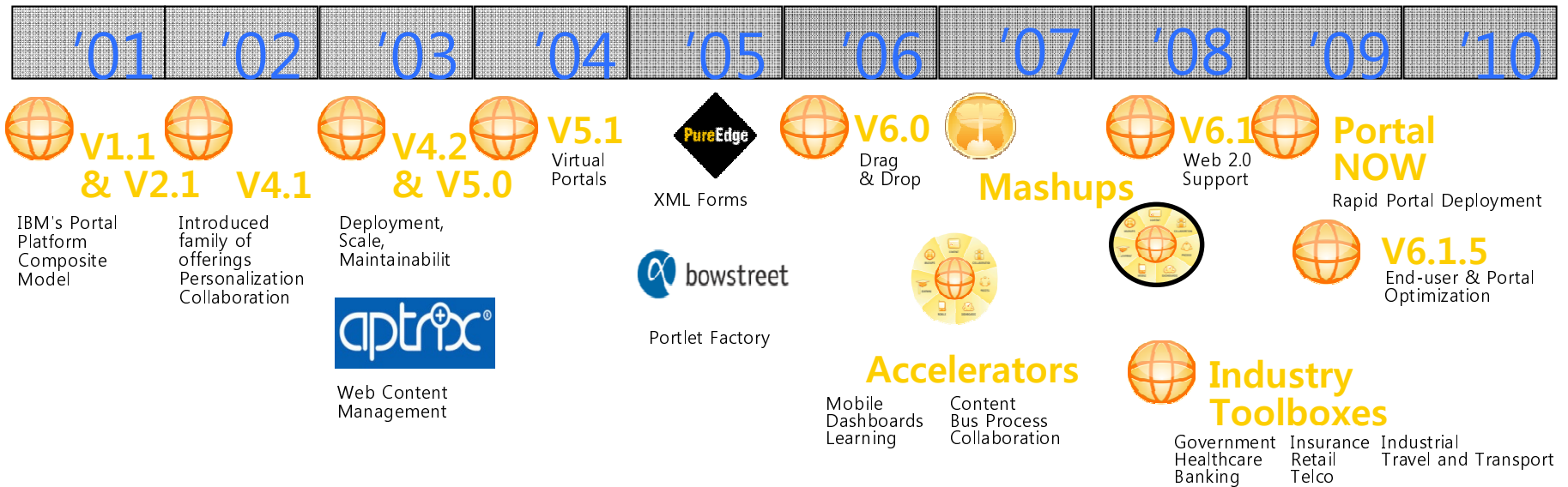
Discover. Interact. Optimize.



WebSphere Portal : The leader for the past 10 years

Ready for the Next 10 Years

100+ Worldwide
Technology Patents



Impact Korea 2010

비즈니스 및 IT 리더를 위한 최고의 컨퍼런스

Discover. Interact. Optimize.



Award Winning CUSTOMERS



HSBC Bank Brazil – Employee Portal
2009 Intranet Design Award, Nelson Norman Group
(Recipient)

City of Gothenburg – Citizen Portal
2009 GT Newspaper Achievement Award (Recognized)

Saudi Shoura Council – eGovernance Portal
2009 Best Website for Parliaments (Winner)

Duke University Health System – Patient Portal
2008 Healthcare Informatics Innovator (Finalist)

US Army Publishing Directorate – Army Action Tracking System
2009 Army Knowledge Management Award (Winner)

State of Missouri – Emergency Response Information System Portal
2008 Computerworld Honors (Laureate)

Los Angeles County – Municipal Portal
2009 National Association of Counties
Achievement Award (Winner)

Bharti Airtel – Mobile Portal
2008 Strategy Analytics Wireless Media Lab
(Best Portal)

Miami-Dade County – Housing Central Portal
2007 Digital Government Achievement Award (Winner)

**U.S. Nuclear Regulatory Commission –
Electronic Information Exchange**
2009 Excellence.Gov Award (Finalist)

City of Helsinki – Citizen Portal
2007 UN Report: Digital Governance in
Municipalities (#1 in Europe)

Impact Korea 2010

비즈니스 및 IT 리더를 위한 최고의 컨퍼런스

Discover. Interact. Optimize.





Significant trends influencing future strategy

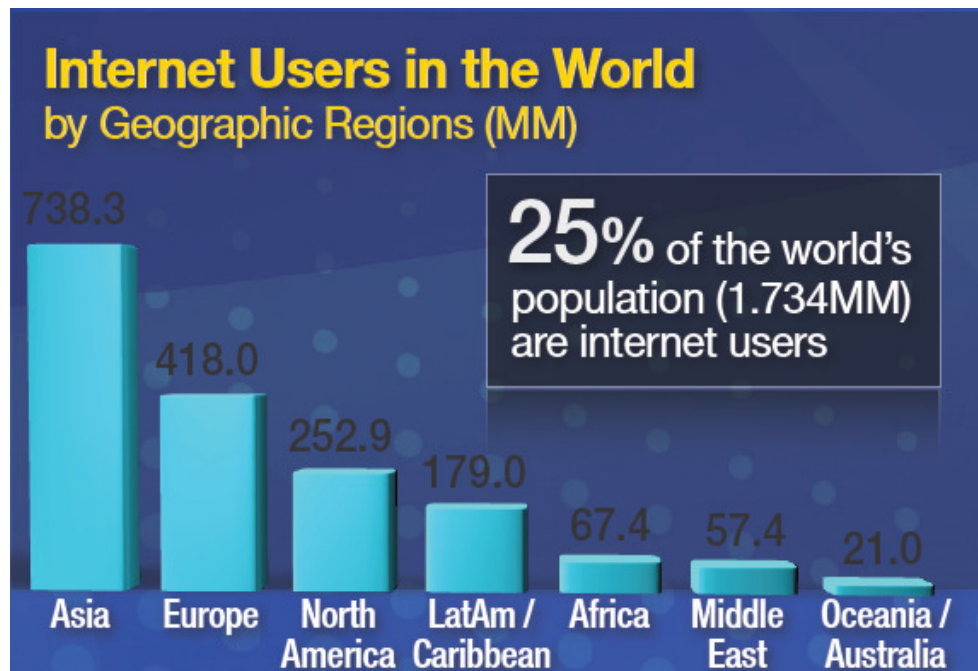
Impact Korea 2010

비즈니스 및 IT 리더를 위한 최고의 컨퍼런스

Discover. Interact. Optimize.



Web Use Growing, Shifting Anywhere, Anytime, Any Way...



Source: Internet World Stats - www.internetworldstats.com/stats.htm
 Estimated Internet users are 1,733,993,741 for September 30, 2009
 Copyright © 2009, Miniwatts Marketing Group

Impact Korea 2010

비즈니스 및 IT 리더를 위한 최고의 컨퍼런스

Discover. Interact. Optimize.

2000	2009	Online Activities Shifting
35%	81%	Research products & services
27%	75%	Buy a product
19%	66%	Make travel reservations
0%	62%	Watch a video
10%	57%	Do online banking
0%	47%	Use a social network site
0%	32%	Read others' blogs
0%	31%	Provide ratings

52% 77% of US adults use the internet

Source: Pew Internet & American Life Project Tracking surveys (March 2000 – September 2009)

...there are more mobile phones than computers connected to the internet

58% of Americans have a mobile phone with Web connectivity

27% of U.S. households are now mobile only

Web visitors using a mobile device increased to 56.9 million in July 2009

Browsing the web was the fastest-growing activity on mobile phones between the 2nd & 3rd quarters of 2009



Scope of Discussion (through 2009)



Impact Korea 2010

비즈니스 및 IT 리더를 위한 최고의 컨퍼런스

Discover. Interact. Optimize.



Scope of Discussion (2010 and beyond)



Impact Korea 2010

비즈니스 및 IT 리더를 위한 최고의 컨퍼런스

Discover. Interact. Optimize.



Seven Generations of Portal Technology: It's Still About Aggregation and Integration

Gen. 5 (Mid-2005 through mid-2008)

- SOBA/PIP/PCA support
- Advanced collaboration
- Second-gen. portlet stds.
- Orchestration
- User experience mgmt.
- Portal as services

Gen. 4 (2004 through mid-2005)

- Advanced Web services
- Composite apps.
- Microsites
- Multichannel interaction
- Personal content
- JSR 168 & WSRP

Gen. 3 (Mid-2002 through 2003)

- Process integration
- Multiple portal support
- Adv. personalization
- Knowledge mgmt.
- Web services
- Federated search

Gen. 2 (2000 through mid-2002)

- App. integration
- Mobile and wireless
- Collaboration
- Mgmt. tools

Gen. 1 (1998 through 2000)

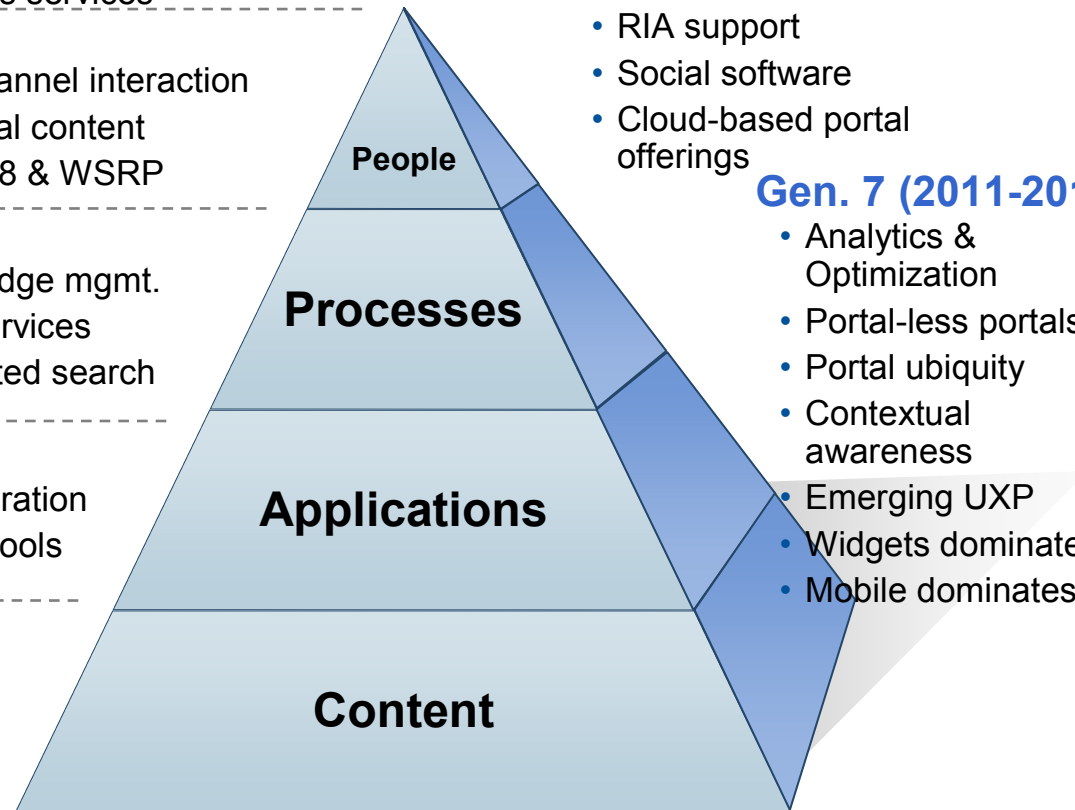
- Content mgmt./aggregation
- Search/categorization
- Personalization
- Lightweight app. framework

Gen. 6 (Mid-2008 through 2010)

- MyPortal capability
- Peer portal federation
- Mashup capability
- RIA support
- Social software
- Cloud-based portal offerings

Gen. 7 (2011-2013)

- Analytics & Optimization
- Portal-less portals
- Portal ubiquity
- Contextual awareness
- Emerging UXP
- Widgets dominate
- Mobile dominates



Impact Korea 2010

비즈니스 및 IT 리더를 위한 최고의 컨퍼런스

Discover. Interact. Optimize.



Integration Excellence

- Apps
- Content
- Cloud
- Collaboration
- Consumer

Seamlessly Combine Internal & External Applications/Services



Combined with Web 2.0 & social capabilities, employee intranets & partner extranets help drive better business outcomes

Role Based Personalized Contextual



Business Self Service Dynamic

Impact Korea 2010
 비즈니스 및 IT 리더를 위한 최고의 컨퍼런스
 Discover. Interact. Optimize.



Agenda

WebSphere

Smart

Portal

Workplace?

Smart Workplace

Smart Workplace

구축사례

발전방향

Impact Korea 2010

비즈니스 및 IT 리더를 위한 최고의 컨퍼런스

Discover. Interact. Optimize.



아모레퍼시픽 : 국내 협업과 통합 커뮤니케이션 역사를 쓰다

“아모레퍼시픽이 통합 커뮤니케이션을 도입하고 실시간 기업환경(Real-Time Enterprise)을 구축해 환경변화에 보다 능동적으로 대처함은 물론 비즈니스의 유연성을 강화하게 됐다”

아모레퍼시픽, 국내 협업과 통합커뮤니케이션 역사를 쓰다

👍 (0) 📄 뉴스와 분석 |

아모레퍼시픽(<http://www.amorepacific.co.kr>)이 국내 통합 커뮤니케이션(Unified Communications)과 협업(Collaboration) 역사의 한 페이지를 장식했다.

아모레퍼시픽이 8월 1일부터 통합 커뮤니케이션(Unified Communications)을 도입하고 실시간 기업환경(Real-Time Enterprise)을 구축해 환경변화에 보다 능동적으로 대처함은 물론 비즈니스의 유연성을 강화하게 됐다.

그동안 국내 기업들 중 개별 솔루션들을 도입한 경우는 있었지만 이번처럼 사내 메신저와 화상회의, 인터넷전화(IPT), 스마트폰을 이용한 그룹웨어를 통합된 형태로 도입하는 경우는 국내 최초다.



김진우 아모레퍼시픽 정보기술담당 상무(CIO)는 “최근의 혹독한 경영환경은 기업 내부의 다양한 커뮤니케이션 도구들을 하나의 시스템으로 통합해 신속한 커뮤니케이션과 내부 의사결정을 지원함으로써, 창의적인 업무집중을 통한 정확하고 효율적인 업무수행과 직원 간 원활한 의사소통을 바탕으로 하는 협업 문화를 요구하고 있다”고 도입 배경을 밝혔다.

김 상무는 또 “아모레퍼시픽도 통합커뮤니케이션 도입으로 인한 업무 패턴의 변화를 통해 보다 정확하고 효율적인 업무수행과 생산성 향상, 기업 내 비용절감, 다양한 고객서비스의 개발과 제공이 가능해질 것”이라고 기대감을 내비쳤다.

아모레퍼시픽은 2015년 글로벌 TOP 10 비전 달성을 위해 수많은 CFT(Cross Functional Team) / TFT(Task Force Team) 활동과 글로벌 업무를 수행하고 있다.

이에 따라 고객과 회사, 부문과 부문, 국내와 해외 간 커뮤니케이션을 시간남비와 물리적인 이동 없이 빠르게 수행할 수 있는

통합 커뮤니케이션과 협업 환경 구축이 필요하게 돼, 2007년부터 2년간의 개발을 통해 통합 커뮤니케이션 환경을 구축하게 됐다.

통합 커뮤니케이션이란 기업 내 인터넷 전용회선을 이용해 음성데이터뿐만 아니라 영상을 비롯한 각종 데이터를 전송하고, 컨퍼런스와 이메일, 인스턴트 메시징(IM), 비디오, 그룹웨어와 EP(Enterprise Portal, 기업 정보 시스템), 휴대폰 등 여러 커뮤니케이션 수단을 실시간으로 통합해 사용자의 ‘현재 상태 정보(presence)’와 협업과 커뮤니케이션을 통합한 형태로 제공하는 것을 의미한다.

아모레퍼시픽은 통합 커뮤니케이션 환경을 구축하기 위해 사내메신저, 화상회의, 스마트폰을 이용한 그룹웨어를 새롭게 도입했으며, 기존의 IP 텔레포니(IP Telephony)와 기업 정보시스템(EP)를 통합시켰다.

이를 통해 사내메신저(Asian Beauty Communicator & Collaborator)를 중심으로 기업 내 커뮤니케이션 도구들인 그룹웨어, 화상회의, 인터넷전화(IPT), 스마트폰을 활용한 모바일 그룹웨어를 단일한 플랫폼을 통해 통합 제공함으로써 다양한 커뮤니케이션 수단의 효율적인 연동을 통하여 시간과 장소의 제약 없이 언제 어디서나 사무실과 동일한 환경에서 비즈니스를 수행할 수 있도록 지원하게 됐다.

이에 따라, 시간남비를 최소화하고 새로운 패턴의 업무방식을 통해 집중할 수 있도록 함으로써 비즈니스 시너지 효과를 최대화 시킬 것으로 기대하고 있다. 또한

Source: <http://www.bloter.net/archives/15675>

Impact Korea 2010

비즈니스 및 IT 리더를 위한 최고의 컨퍼런스

Discover. Interact. Optimize.



대우건설 : 건설업계 최초 통합 커뮤니케이션 환경 구축

“건설업계 특성상 출장과 외근이 잦은 직원들간의 업무 협력이 보다 긴밀하게 이뤄지고 이를 통해 업무 효율성 증대와 업무 수행시간, 출장비, 통신비등의 실제적인 비용절감 효과를 기대...”

건설업계, '똑똑한 업무환경' 바람 분다

대우건설(대표 서종욱, <http://www.dwconst.co.kr>)이 국내 건설업계 중 최초로 한국IBM(대표 이휘성, <http://www.ibm.com/kr>)과 통합커뮤니케이션(UC) 협업 환경을 구축한다.

대우건설은 기존 MS 익스체인지 기반의 이메일을 IBM 로터스 소프트웨어 기반 UC 솔루션으로 재구축할 계획이다. 새로운 UC 환경은 이메일과 전자결재, 화상회의, IP전화기, 게시판, 메신저, 모바일 등이 한꺼번에 연동되어 임직원들의 '스마트 워크' 환경을 지원하며 특히, 외부에서 스마트폰을 이용해 이메일, 전자결재, 게시판 이용 등이 가능해진다.

대우건설은 금호아시아나그룹에서 산업은행 PEF로의 대주주 변경을 앞두고 독자적 그룹웨어의 필요성 및 최근 다양한 사업을 추진하며 유기적인 커뮤니케이션과 협업의 필요성이 높아졌기 때문에 이번 UC 구축을 추진하게 됐다.

대우건설은 이번 UC 환경 도입으로 건설업계 특성상 출장과 외근이 잦은 직원들간의 업무 협력이 보다 긴밀하게 이뤄지고 이를 통해, 업무 효율성 증대와 업무 수행시간, 출장비, 통신비 등의 실제적인 비용절감 효과를 기대한다.

대우건설의 신규 UC 구축을 담당하는 대우건설 IT전략팀 고영남 팀장은 “비즈니스 환경 변화에 민첩하게 대응하고, 업무 효율성과 창의성을 높이기 위해 국내 건설업계 최초로 UC 환경을 도입하게 됐다”며, “대우건설은 이번 UC구축과 스마트 워크를 통해 혁신을 실천하고 업계 선도하는 기업으로 거듭나겠다”고 밝혔다.

한국IBM 로터스 사업부의 김욱 사업부장은 “최근 비용절감과 경쟁력 확보를 위한 방안으로 UC 환경 구축에 대한 기업들의 관심이 더욱 높아지고 있다. IBM은 작년 아모레퍼시픽 UC 환경 구축 이후, 최적화된 솔루션과 서비스에 대한 업계의 신뢰를 꾸준히 쌓고 있다. 스마트 워크 실현을 통해 혁신과 성장을 꿈꾸는 국내 기업들에게 최고의 파트너가 되도록 노력하겠다”고 말했다.



Source: <http://www.acrofan.com/ko-kr/commerce/news/20100503/00000015>



포스코 : 모바일 오피스 구축을 통한 소통과 배려 문화 확산

“포스코는 지난해 말 임원을 대상으로 스마트폰을 통해 메일과 일정관리 등의 업무를 수행할 수 있도록 한 데 이어 올해부터 본격적으로 마케팅 업무와 결재, 교육 등으로 적용범위를 확대...”

“모바일 오피스 구축해 소통과 배려 문화 확산”

포스코는 지난 2월말 임원인사에서 최고정보책임자(CIO) 역할을 하는 정보기획실장(상무)에 최규석 포스코ICT SM본부장을 임명했다. 2007년부터 CIO를 담당했던 이인봉 상무의 바통을 이어받은 최규석 상무는 정보서비스그룹, 프로세스표준화그룹, 정보보호그룹 등 3개 그룹을 관장하며 포스코 IT전략을 이끌게 된다.

최 상무는 입사후 27년간 포스코와 관계사에서 IT관련 업무를 담당해온 철강분야 IT전문가다. 1984년 포스코에 입사해 지난 2008년 초까지 줄곧 포스코의 IT관련 부서에서 일해왔다. 광양제철소 설립 당시 정보시스템 구축 작업에 참여한 것을 비롯해 1999년부터 시작된 프로세스혁신(PI) 1기 작업에서도 주도적인 역할을 수행했다. 최 상무는 3년 전 포스데이타 SM본부장으로 자리를 옮겼다가 이번에 다시 '진정'으로 복귀한 것이다.

"올해 포스코의 경영 키워드는 소통과 배려를 통해 신뢰의 문화를 만들어 가는 것입니다. 이는 궁극적으로 생산성도 높이고 한층 더 단결된 포스코그룹을 만들어 나갈 수 있는 창조적 혁신 활동으로 이어질 것입니다."

최 상무가 CIO로서 강조한 핵심 키워드는 바로 창의성과 소통이다. 각종 과제들도 이 키워드를 중심으로 추진될 예정이다. 대표적인 IT투자가 바로 올해 핵심과제로 추진하고 있는 모바일 오피스 환경 구축 사업이다. 포스코는 지난해 말 임원을 대상으로 스마트폰을 통해 메일과 일정관리 등의 업무를 할 수 있도록 한 데 이어 올해부터 본격적으로 마케팅 업무와 업무결재, 교육 등으로 적용범위를 확대하고 있다. 또 적용 대상자도 팀장급과 공장장, 이동근무자 등으로 늘려 나가고 있다. 향후에는 스마트폰 활용범위를 그룹관계사로 확대하고, 전사적자원관리(ERP) 시스템 등 기간 업무도 시간과 장소에 제약없이 처리할 수 있도록 할 방침이다.



Source: <http://www.etnews.co.kr/news/detail.html?id=201003250056>

Imp (ERP) 시스템 등 기간 업무도 시간과 장소에 제약없이 처리할 수 있도록 할 방침이다.
비즈니스 꽃 II 디너를 위한 최상의 인싸인스

Discover. Interact. Optimize.



SK그룹 : 온라인컴 수단 통합...8월 그룹포털 개통

"SK는 9일 각 계열사별로 운영해온 사내 인트라넷을 하나로 통합하는 '그룹 포털'을 오는 8월 중순경 오픈할 계획...모바일 오피스 구축에 맞춰 스마트폰으로 그룹 포털을 이용할 수 있도록 할 예정이다."

SK 온라인컴 수단 통합...메신저-이메일 '일원화'

사내 인트라넷 통합 '그룹포털' 8월중순 오픈...내년엔 계열사별 포털도 하나로 '통합'

2010.06.09 08:36

SK그룹이 사내 온라인 커뮤니케이션 수단을 통합한다. 우선 전체 임직원이 공통으로 사용하는 사내 메신저를 '네이트온'으로 일원화하고, 메일 도메인도 전체 계열사 모두 '아이디@sk.com'으로 바꾼다.

SK는 9일 "각 계열사별로 운영해온 사내 인트라넷을 하나로 통합하는 '그룹 포털'을 오는 8월 중순경 오픈할 계획"이라며 이 같이 밝혔다.



1SK가 8월에 오픈 예정인 '그룹 포털'

SK는 일단 온라인과 모바일 포털을 중심으로 구성된 1차 '그룹 포털'을 선보인 뒤, 오는 10월에 각 계열사의 주요 콘텐츠를 '그룹 포털'로 이관 통합해 2차로 오픈한다는 방침이다. 또한 내년부터는 계열사 포털 자체를 그룹 포털 안으로 통합 운영할 계획이다. 출해까지는 그룹 포털을 경유해 각 계열사 포털로 접속해야 한다.

특히 모바일 오피스 구축에 맞춰 스마트폰으로 그룹포털을 이용할 수 있도록 할 예정이다. 이를 위해 SK는 전 임직원에게 갤럭시S 등 스마트폰을 지급할 계획이다.

Source: <http://news.mt.co.kr/mtview.php?no=2010060907414636470&type=1>

Impa
비즈니스 및

Discover, Optimize.



동양그룹 : 동양종합금융증권 워크플레이스 2.0 그룹 확장

“동양종합금융증권은 이번 WP2.0을 구축하면서 일하는 방식과 문화의 혁신을 도모하고자 협업 환경을 강화하는 것을 중요시했다... 그리고 스마트폰으로 푸시 메일서비스를 제공하고 일정관리시스템 등과도 연결했다. 전자결재도 빠른 시일 내에 가능하게 할 계획이다.”

CIOBIZ

로그인/회원가입

홈 > 뉴스 > Case Study > 국내

[Case Study] 동양종합금융증권 '워크플레이스 2.0'

'모든 문서 매핑' 업무중복 줄고 효율성 크게 향상

2010년 05월 23일 (일) 19:32:00

동양종합금융증권은 효율적으로 협업할 수 있는 업무 환경을 만들기 위해 지난 4월 초 워크플레이스(WP) 2.0을 오픈했다. WP2.0은 그룹웨어와 지식관리시스템(KMS), 업무관리시스템 등 3가지가 합쳐진 것으로, 앞으로 그룹 계열사 모두에 적용된다.

앞서 구축한 WP1.0은 동양종합금융권을 제외한 동양그룹 계열사에서 그룹웨어를 통합해 IBM 로터스 노츠 기반으로 구축한 것을 일컫는다. WP2.0은 1차적으로 진행했던 계열사의 통합그룹웨어에 KMS와 업무관리시스템, 그리고 모바일 연동 등을 새롭게 추가한 것이다.

동양종합금융증권 박호영 기업문화혁신팀장은 "WP1.0은 계열사의 다양한 메일 시스템을 단일 시스템으로 통합하는 수준의 그룹웨어시스템 구축 작업이었고, WP2.0은 전사적으로 지식을 공유하고 그룹의 업무 문화를 혁신하는 도구로 발전시키기 위한 것으로 만들었다"며 "하지만 WP1.0과 2.0 모두 협업과 커뮤니티 기능을 강화하기 위한 동일한 목적으로 추진된 것이었다"고 설명했다.

동양그룹에서는 이번에 동양종합금융증권에서 구축한 WP2.0의 시스템명을 'T-ONE'으로 결정했다. 이는 직원들을 대상으로 시스템명을 공모한 것으로, 동양(T)그룹 전체가 한(ONE) 곳에서 모여서 신나게 일하면서 협업 문화를 내재화하자는 의미를 담고 있다.

Source:

<http://news.mt.co.kr/mtview.php?no=2010060907414636470&type=1>

Impac

비즈니스 및 IT 리더를 위한 최고의 컨퍼런스

Discover. Interact. Optimize.



매거진 : Lotus Magazine 찾기

<http://www.lotusmagazine.co.kr>

Lotus®

Lotus Knows Smarter software for a Smarter Planet.



2010 News Magazine



06

vol.005

Lotus Special

Smart Work 사례 >>04

Domino on POWER7 환상의 조화 >>40

[특별판매] IBM System x3650 + LotusLive >>26

Lotusphere Comes to You 2010 특집

[이벤트 당첨 후기] 행사 현장 스케치 >>10

협업의 힘 >>14

미래 협업 환경의 청사진, 벌컨프로젝트 >>18

▶ Lotus Magazine 6월호 보러 가기

자세하고 정확한 정보를 작성하여 보내주시는 선착순 50분 고객님께 **마이소아메리카노** 기프티콘을 드립니다.
상당신청 고객 중 10분께 **카드형 USB 메모리**를 보내드립니다. 마감:6월30일(수)



▶ 웹 서베이하기

Agenda

WebSphere

Smart

Portal

Workplace?

Smart Workplace

Smart Workplace

구축사례

발전방향

Impact Korea 2010

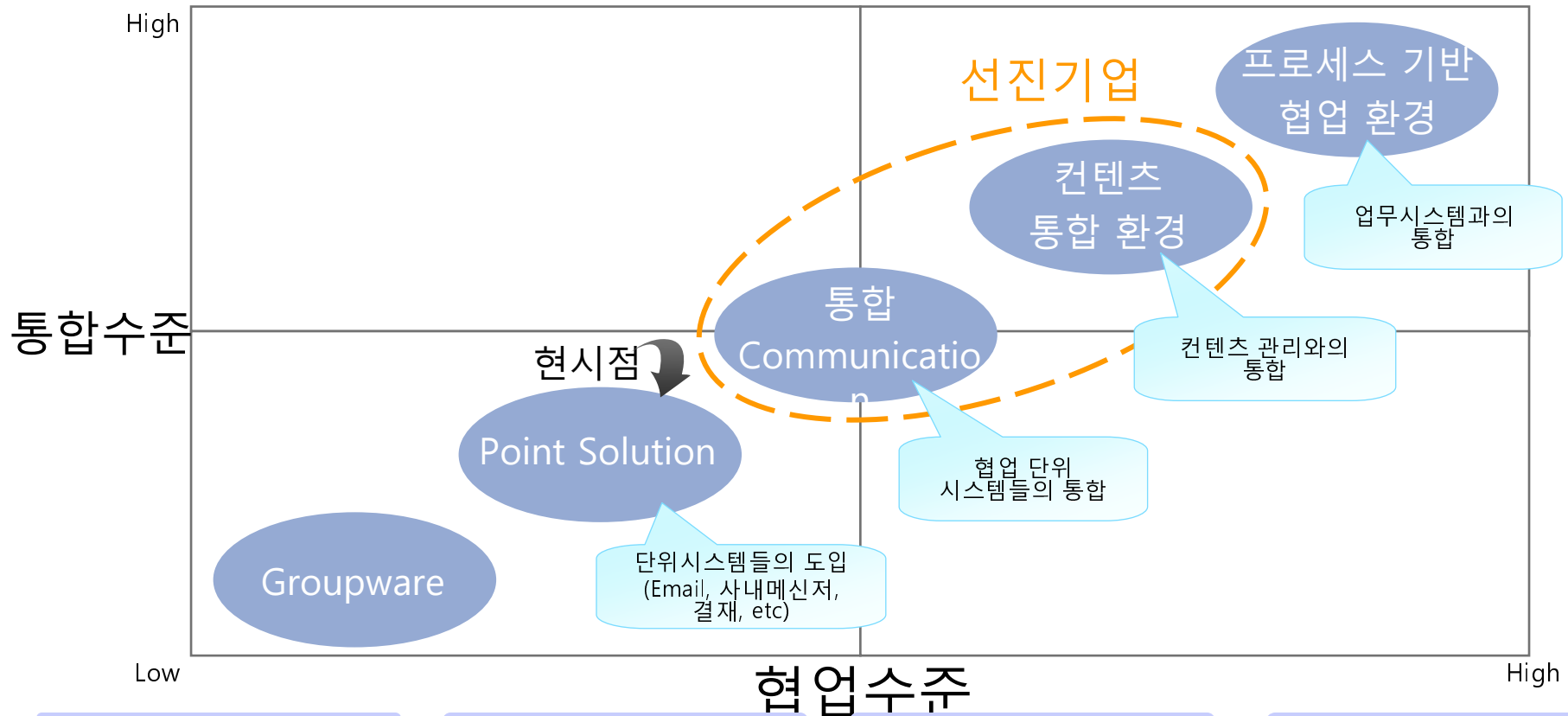
비즈니스 및 IT 리더를 위한 최고의 컨퍼런스

Discover. Interact. Optimize.



앞으로의 발전 방향은?

단기적으로는 협업시스템들을 통합하고, 장기적으로는 업무시스템과 협업시스템을 통합하는 방향으로 발전할 것임



1 개인 업무 중심의 집중화된 작업 환경 제공

2 전문가 네트워킹 채널 제공

3 팀간 시너지 창출을 위한 팀 협업 공간 제공

4 분산된 정보에 대한 접근 효율성 강화

Impact Korea 2010

비즈니스 및 IT 리더를 위한 최고의 컨퍼런스

Discover. Interact. Optimize.



Web2.0 기반의 참여와 공유 문화를 모바일에 접목

Mobile Trends

2D Barcode



Location Based Services



Push Notifications



모바일 웹의 최근 변화 방향

- 폰 해석방식의 풀 브라우징 지원 강화
- 단말기 내장 정보 부족 문제를 증강현실 기술로 해결 중. 공간 확장, 정보 확장
- 검색하지 않고 검색이 가능한 새로운 지식, 정보 유통 채널의 도입
- 쉬운 웹의 도입으로 웹2.0의 참여, 공유 문화 도입. 휴대폰 UCC의 활성화
- 모바일 경제의 빠른 확장

[출처] 모바일 혁명이 만드는 비즈니스 미래지도(김중태 著)

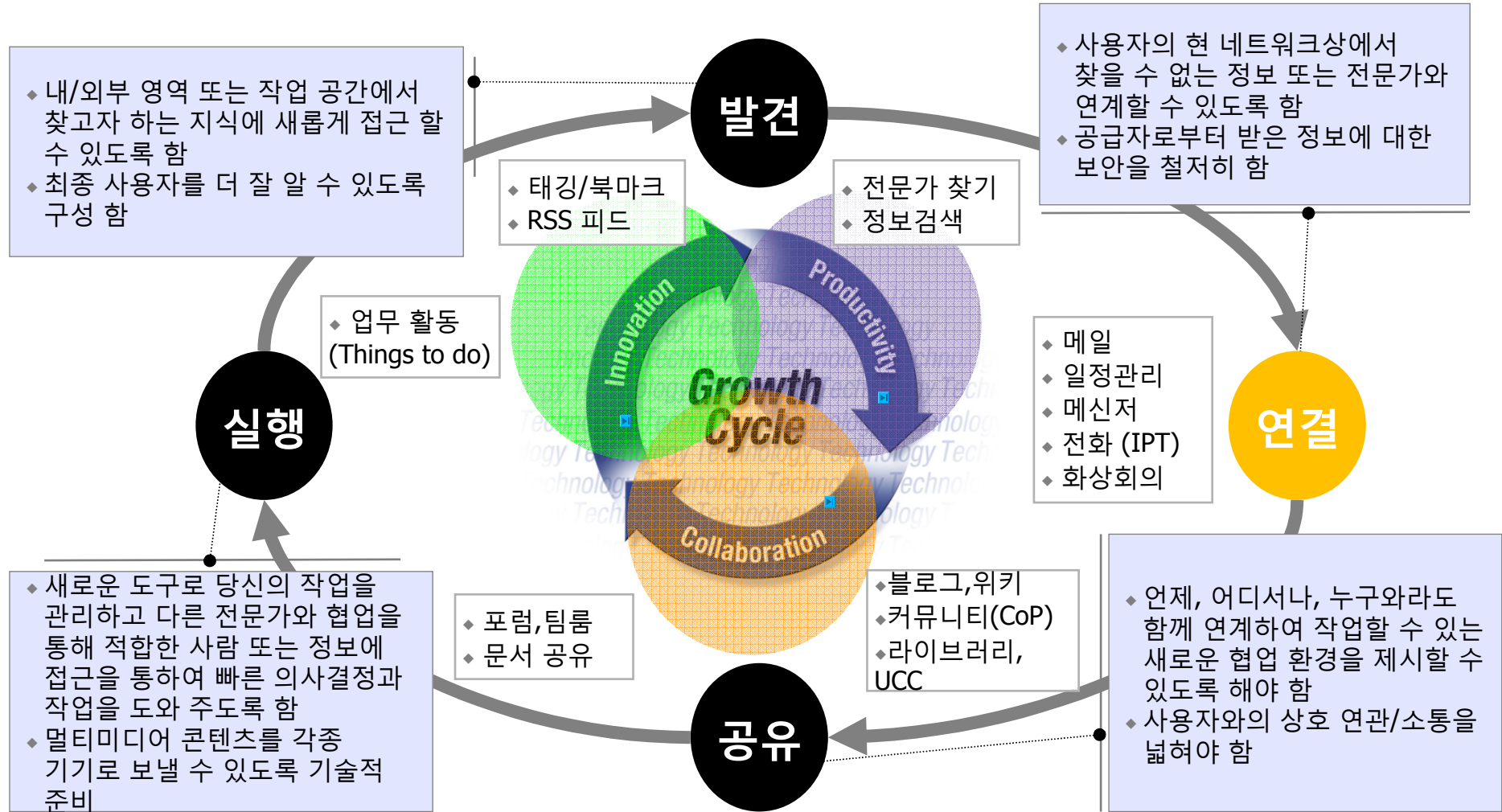
Impact Korea 2010

비즈니스 및 IT 리더를 위한 최고의 컨퍼런스

Discover. Interact. Optimize.



Web 2.0 기반 Smart Workplace 전략 및 프로세스



Impact Korea 2010

비즈니스 및 IT 리더를 위한 최고의 컨퍼런스

Discover. Interact. Optimize.



IBM이 제공하는 기업형 소셜 소프트웨어 도구들...

facebook

YAHOO! ANSWERS

twitter

LinkedIn

Google labs

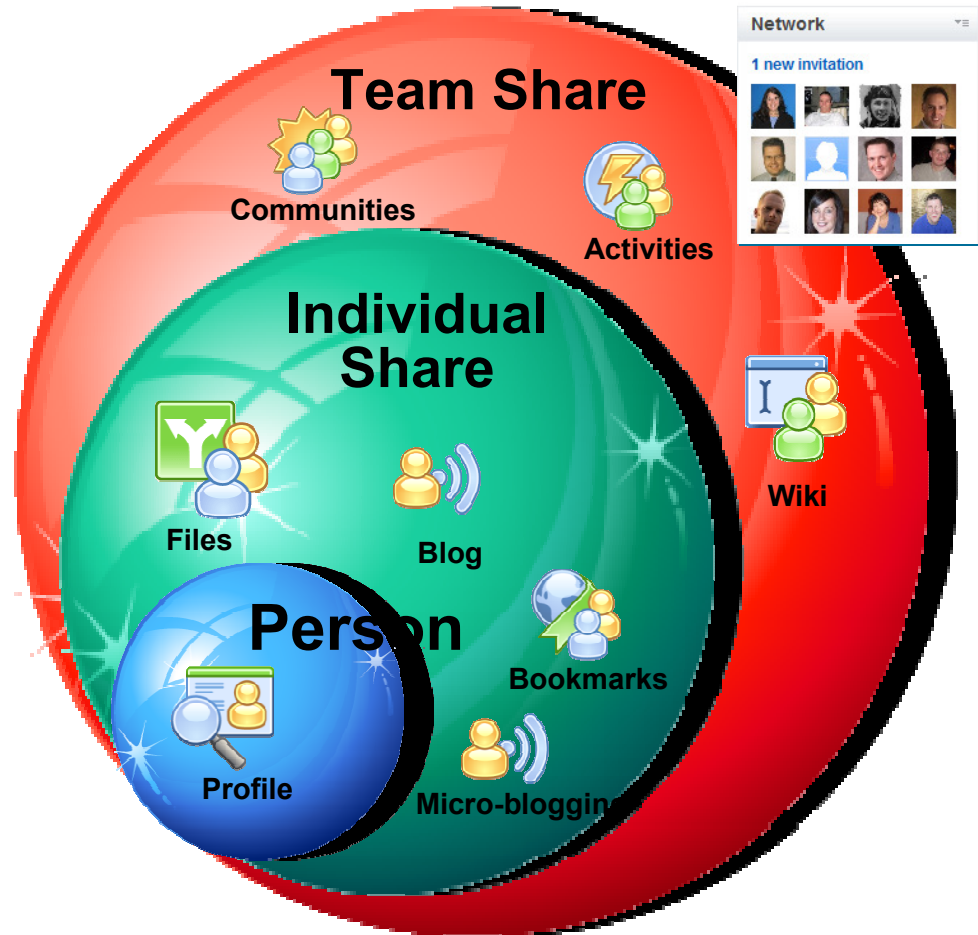
Blogger



Impact Korea 2010

비즈니스 및 IT 리더를 위한 최고의 컨퍼런스

Discover. Interact. Optimize.



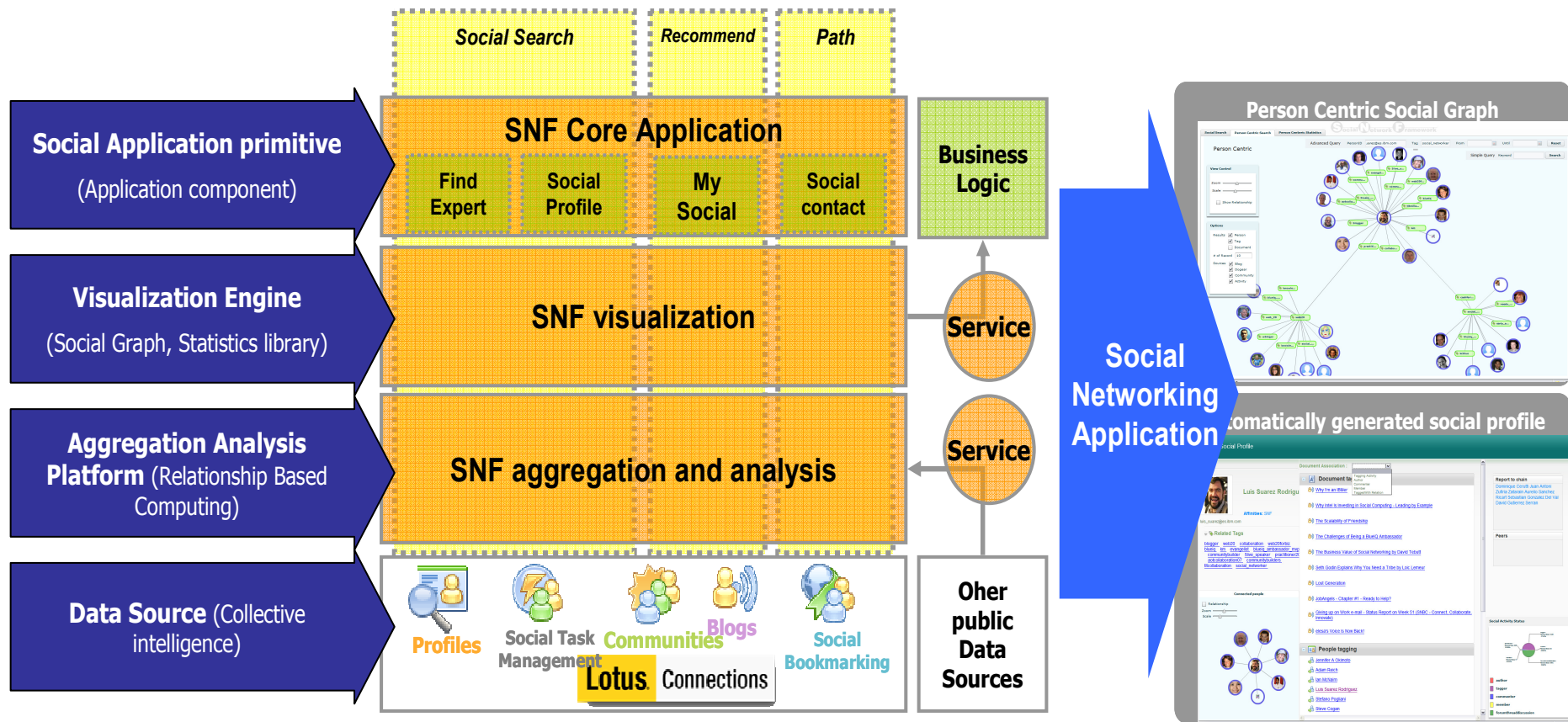
Corporate

Social Network Platform



IBM 소셜 네트워크 프레임워크 (SNF)

SNF (Social Network Framework) 는 소셜 네트워킹과 협업 툴을 유기적으로 결합하여 정보를 보다 지능적으로 탐색할 수 있도록 지원



Impact Korea 2010

비즈니스 및 IT 리더를 위한 최고의 컨퍼런스

Discover. Interact. Optimize.



감사합니다.



블로그	프로파일	활동	책갈피	☰
커뮤니티	Wiki	파일		

 **Kim, Ky (Ky Young) Young** 

IT Specialist - Lotus Software FTP
SEOUL, 11 South Korea
빌딩: 017 |
822-3781-4524
kkim@kr.ibm.com

 이메일 보내기 |  추가 조치

Impact Korea 2010

비즈니스 및 IT 리더를 위한 최고의 컨퍼런스

Discover. Interact. Optimize.

