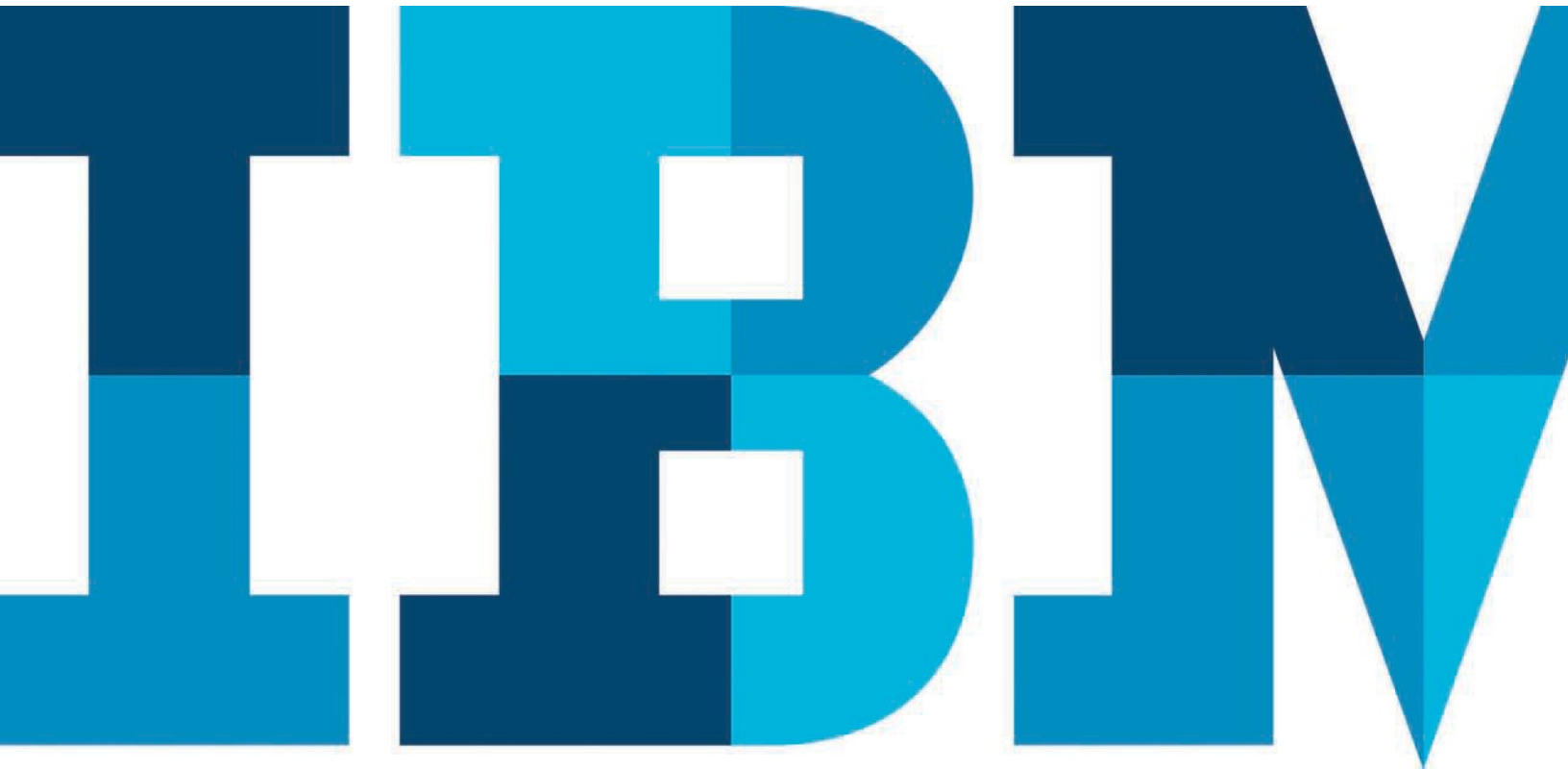


IBM WebSphere Portal & Web Content Manager Version 8.0

검토자 안내서



목차

- 2 서론
- 2 WebSphere Portal & Web Content Manager Version 8.0 소프트웨어
- 3 비즈니스 사용자 기능
- 15 관리자 기능
- 26 애플리케이션 개발자 기능
- 34 WebSphere Portal and Web Content Manager Version 8.0으로 업그레이드해야 하는 이유
- 36 부가 가치를 실현하는 관련 오퍼링
- 41 IBM 협업 소프트웨어 서비스 솔루션
- 42 IBM Web Experience NOW 솔루션
- 42 IBM Interactive
- 43 IBM WebSphere Portal 비즈니스 솔루션 카탈로그
- 43 추가 자료
- 43 결론
- 44 추가 정보

서론

비즈니스에서 온라인 상의 입지는 제품과 서비스 못지 않게 중요한 부분입니다. 적극적이고 자율적이며 최적화된 인재 기반을 보유하는 것 또한 경쟁 시장에서 우위를 점하는 데 중요한 요소입니다. 우수한 웹 환경은 기업과 사람 간의 유대 관계를 구축하고 이를 강화합니다. 이제 누구나 제약 없이 정보에 액세스하고 이를 전 세계의 사용자와 즉시 공유할 수 있습니다. 소셜 네트워크와 모바일 상거래는 기업과 고객, 직원 및

비즈니스 파트너 간의 역학 관계를 크게 바꿔 놓았습니다. 원격 장치는 언제든 신속한 대처가 가능하게 만들었습니다. 우수한 웹 환경을 조성하기 위해서는 사용자의 요구를 예측하고 이를 충족할 방법을 모색하여 사용자가 원하는 시공간에서 원하는 방식으로 연결될 수 있게 해야 합니다. 선도적인 기업들은 비즈니스 애플리케이션 및 데이터에 적합한 여러 채널을 통해 사회적 파급력과 풍부한 콘텐츠를 지닌 웹 환경을 구현함으로써 경쟁 시장에서의 차별화, 고객 충성도 강화, 수익 증대 및 직원 간 상호작용 향상이라는 이점을 누리고 있습니다.

WebSphere Portal & Web Content Manager Version 8.0 소프트웨어

IBM® WebSphere® Portal & IBM Web Content Manager Version 8.0 소프트웨어는 차별화되고 개인화된 웹 통합 환경에 유용한 웹 콘텐츠 및 애플리케이션을 제공하는 강력한 솔루션입니다. 이 플랫폼은 성능 기반의 서비스 지향적 아키텍처(Service-Oriented Architecture, SOA) 애플리케이션을 설계, 통합 및 관리하여 비즈니스 민첩성을 획득할 수 있는 토대를 제공합니다. 안정성, 확장성 및 뛰어난 성능을 갖춘 이 검증된 플랫폼을 기반으로 엔터프라이즈급 애플리케이션, 프로세스 및 트랜잭션을 실행할 수 있습니다. WebSphere Portal 소프트웨어는 워크플로우, 콘텐츠 관리, 소셜, 모바일 웹 서비스, 간소화된 사용과 관리, 개방적 표준, 보안, 확장성을 지원합니다.

WebSphere Portal Version 8.0 소프트웨어는 고객 환경을 개선하고, 시장의 역학 구조에 대처할 수 있는 자율성을 직원에게 부여하고, 비즈니스 자산을 확대하면서 운영 효율성을 개선하려는 기업의 요구에 부응하는 제품입니다. 새롭게 향상된 WebSphere Portal Version 8.0 소프트웨어는 기존 제품이 구축한 견고한 토대를 바탕으로 사용자가 올바른 결정을 내리는데 필요한 올바른 지식과 함께 더 통합적인 소셜, 모바일 환경 및 통찰력 있는 실시간 분석을 제공하는 제품입니다.

고객, 비즈니스 파트너 또는 직원과의 관계에 WebSphere Portal 소프트웨어를 이용하면 훌륭한 웹 환경을 제공하는 데 필요한 기능을 어디서든 활용할 수 있습니다.

어떤 규모의 기업에서든 WebSphere Portal 소프트웨어와 Web Content Manager 소프트웨어를 연계하여 현재는 물론 미래를 위한 훌륭한 웹 환경을 제공할 수 있습니다.

본 안내서는 Version 8.0의 새로운 기능과 WebSphere Portal & Web Content Manager 소프트웨어에서 이용 가능한 각종 기능을 설명합니다. 소프트웨어에 대한 포괄적 설명을 담고 있으므로 WebSphere Portal 솔루션을 고려 중인 기업이라면 꼭 읽어보아야 할 자료입니다.

비즈니스 사용자 기능

비즈니스 사용자는 WebSphere Portal Version 8.0 소프트웨어를 이용하여 실질적인 효용이 있는 매력적인 타겟 콘텐츠를 신속히 전달할 수 있습니다.

- 포털 페이지와 콘텐츠를 신속하고 손쉽게 생성 및 관리할 수 있으므로 빠르게 변화하는 비즈니스 요구를 충족할 수 있습니다.
- 어떠한 장비에서든 풍부한 콘텐츠, 애플리케이션 및 프로세스를 이용할 수 있는 환경이 구축됩니다.
- 웹페이지 및 채널에서의 전달 상황을 실시간으로 파악할 수 있으므로 적절한 내용을 취합하여 충분한 정보에 근거한 비즈니스 결정을 내릴 수 있습니다.
- 웹 환경에 따라, 최대의 효과를 발휘할 수 있는 곳에 핵심적인 소셜 서비스를 제공합니다.

포털 페이지 생성

IBM WebSphere Portal Version 8.0 소프트웨어를 이용하면 포털 페이지 제어를 강화할 수 있습니다. 기업은 페이지 빌더 기능을 통해 효율적인 비즈니스 환경을 신속히 설계할 수 있습니다. 사이트 설계자는 WebSphere Portal 소프트웨어의 페이지 빌더 범용 통합 허브 구현 지원을 통해 HTML, 웹 콘텐츠, 피드, 포틀릿, iWidget, 프레임워크 파생 요소(예: Adobe Flex) 등 광범위한 구성 요소 어레이를 이용하는 포털 페이지를 생성할 수 있습니다. 범용 통합 허브는 웹 자산이 결합된 새로운 구성 요소를 수용하고 향후 웹 환경 플랫폼 혁신을 위한 심층 개발이 가능한 개방형 아키텍처를 구현합니다.

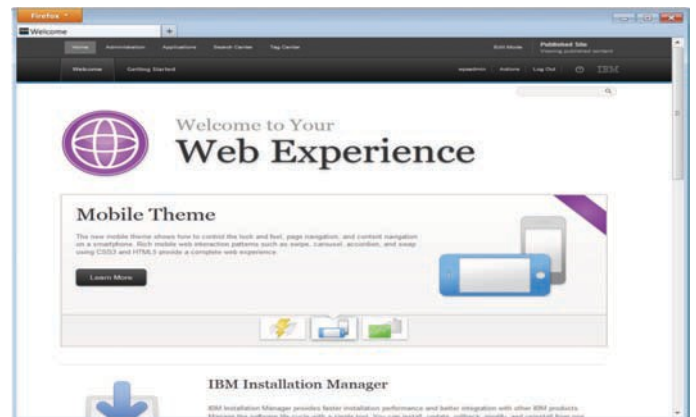


그림 1. 관리자가 쉽게 시작할 수 있는 직관적인 구성의 첫 페이지.

확장이 가능한 아키텍처는 위젯을 적용하여 현대적 사용자 인터페이스(UI)를 다양하게 바꿀 수 있도록 합니다. 예를 들면, Flex 프레임워크로 개발한 구성 요소를 반영하여 WebSphere Portal 페이지에 손쉽게 결합할 수 있습니다. WebSphere Portal 8.0 소프트웨어의 범용 통합 허브에서 제공되는 구성 요소 및 런타임 인에이블먼트 서비스 덕분에 사이트 설계자 및 비즈니스 사용자는 일관성, 통합성 및 확장성을 갖춘 인프라의 혜택을 누릴 수 있습니다. 또한, 현재는 물론 앞으로의 애플리케이션 유형도 지원하도록 플랫폼이 설계되어 있어 사이트 설계자가 자유롭게 웹 환경을 결합하고 구체화할 수 있습니다. 따라서 지속적으로 변화하는 웹 사용자의 요구와 관심사를 충족하고 앞서나갈 수 있습니다.

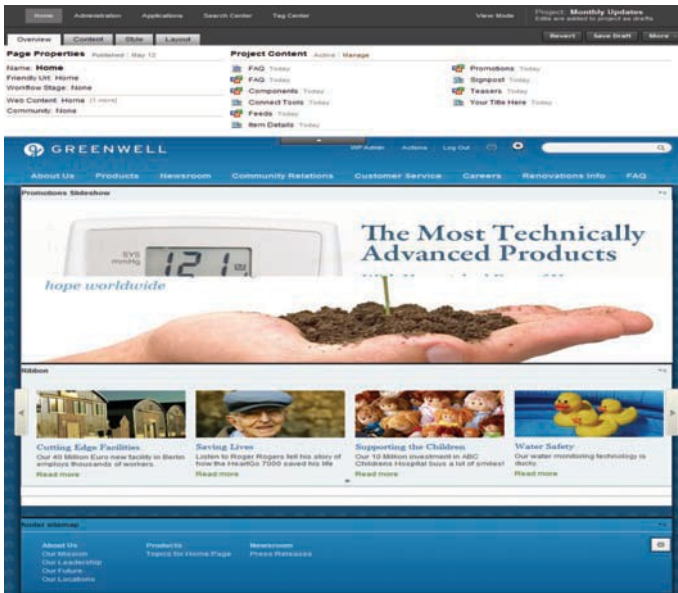


그림 2. 비즈니스 사용자는 필요한 요소를 포함하도록 포털 페이지를 설정할 수 있습니다.

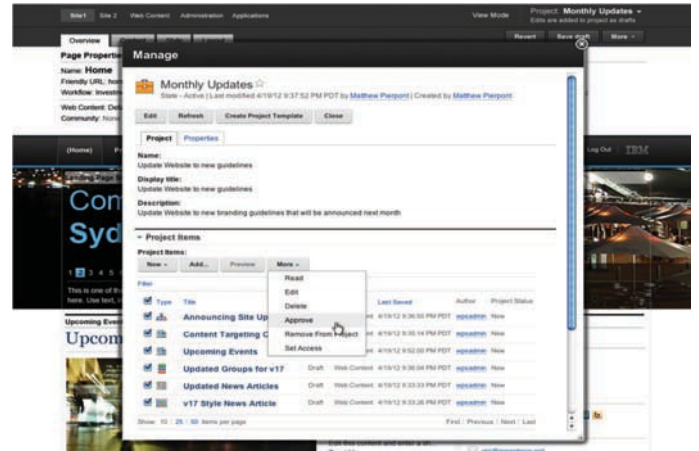


그림 3. 관리자 및 사이트 설계자를 위해 새로운 관리 페이지 워크플로우 검토 및 게시 서비스를 제공합니다.

포털 페이지 관리

Version 8.0은 WebSphere Portal 사이트 설계자, 비즈니스 사용자 및 관리자가 포털 및 웹 콘텐츠 페이지를 생성하고 관리하는 데 유용한 서비스를 관리 페이지 포털릿에서 제공합니다. 이 새로운 기능을 활용하면 모든 포털 페이지에 일관적이고 다양한 웹 콘텐츠(예: 워크플로우, 버전 제어, 신디케이션)를 적용할 수 있습니다.

다음과 같은 핵심 관리형 페이지 기능이 제공됩니다.

- 실시간 서버에 영향을 주지 않는 초안 상태로 변경 사항을 적용해 볼 수 있습니다.
- 프로젝트 내에서 초안을 구성합니다. 실시간 서버에 게시할 초안 변경 내역을 선택하면, 프로젝트에서 업데이트가 조정되고 모든 초안이 동시 게시됩니다. 이 모든 사항은 변경 내역 승인 후에 이루어집니다.

- 기업은 사이트 및 저작 환경상의 요구 사항을 만족할 맞춤형 워크플로우를 생성할 수 있습니다.
- 관리형 페이지 기능을 포털 페이지 빌더 기능으로 통합한 새로운 그래픽 툴바가 제공됩니다. 이 툴바를 이용하면 기능, 프로젝트 및 워크플로우 액션을 신속히 편집하여 페이지에 적용할 수 있습니다.
- 신디케이션을 통해 스테이징 환경에서 프로덕션 환경으로 관리형 페이지를 편리하고 유연하게 전달할 수 있습니다.
- **관리형 페이지** 작업 자동화를 위한 스크립팅이 지원됩니다. WebSphere Portal 스크립팅 인터페이스에는 프로젝트 및 웹 콘텐츠 라이브러리가 포함되며, XML 구성 인터페이스에는 이와 유사한 프로젝트 지원이 포함됩니다.



이를 통해 변경 내역 조정 및 게시가 함께 이루어져 견고하고 통합적인 사이트 관리가 실현됩니다.

적절한 권한을 가진 사용자와 관리자는 포털 페이지 빌더 및 새로운 관리 페이지 기능을 사용하여 프로젝트처럼 구조화된 웹사이트 초안을 빠르고 쉽게 생성, 사용자 정의하고 공유할 수 있습니다. 팀원 및 커뮤니티 구성원을 대상으로 페이지를 게시할 수 있으며, 드래그 앤 드롭 방식으로 콘텐츠 카탈로그의 다양한 콘텐츠를 포털 페이지(포틀릿, 공유 페이지, 피드 포함), iWidget과 그 페이지, IBM Connections 서비스, 커뮤니티, 소셜 북마크, 맞춤형 소스 등에 적용할 수 있습니다.

그림 4. 신규 관리 페이지 편집 기능, 프로젝트 및 워크플로우 작업에 빠르게 액세스하고 페이지에 적용할 수 있는 새로운 그래픽 사이트 툴바

콘텐츠 저작 활성화

Web Content Manager Version 8.0 소프트웨어는 비즈니스 사용자가 사이트 콘텐츠를 실시간으로 게시할 수 있도록 도와 줍니다. IT 팀의 개입 또는 시간 소모적인 사이트 업데이트 없이도 다른 사용자들이 기사, 블로그, 위키(Wiki), 태그, 평점 등 소셜 웹 기능을 통해 게시를 하고 참여할 수 있습니다. 고품질, 고부가가치의 콘텐츠와 함께, 빈번히 이용되는 기능을 사용자의 역할에 따라 제공함으로써 웹 사용자의 충성도, 만족 및 효율성을 높입니다.

컨텐츠 저작자는 사전 설치된 웹 컨텐츠 라이브러리를 사용하여 WebSphere Portal 웹사이트에 기사, 블로그 및 위키 기능을 추가할 수 있고, 사용자는 컨텐츠와 전문 지식을 더 쉽게 게시 및 공유할 수 있습니다. 블로그 라이브러리는 블로그를 새로운 차원으로 발전시킨 것으로 한 곳에서 여러 주제를 추적하는 데 사용할 수 있습니다. 여기서는 이미지 및 링크 삽입 같은 편집을 손쉽게 처리하면서 빠르고 쉽게 위키를 작성할 수 있습니다.



그림 5. WebSphere Portal 사용자는 새 기사, 블로그 및 위키 템플릿을 사용하여 신속히 컨텐츠를 생성하고, 전문 지식을 공유할 수 있습니다.

Web Content Manager Version 8.0에는 각기 다른 사용자 유형을 반영한 사용자 정의 시작점을 제공하는 저작(Authoring)용 홈페이지가 추가되었습니다. 간소한 단일 페이지 사용자 인터페이스에서 일반 저작자는 손쉽게 컨텐츠를 생성 및 게시할 수 있고, 이용도가 높은 게시자는 사이트 활동을 손쉽게 추적하여 필수 항목을 신속히 생성 또는 편집할 수 있습니다.

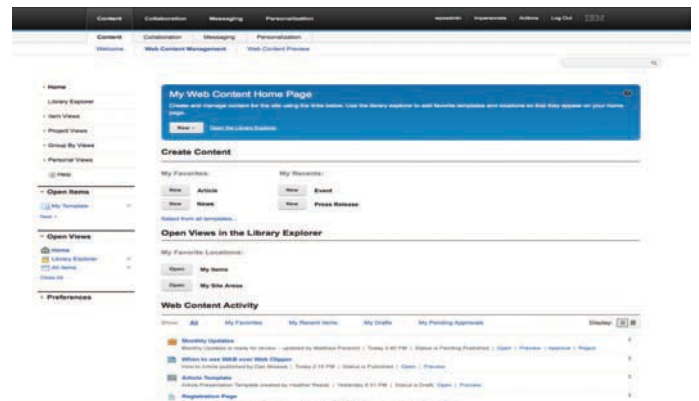


그림 6. 새로운 Web Content Manager Version 8.0 홈 페이지에서는 비즈니스 사용자가 간단하게 컨텐츠를 작성할 수 있습니다.

양질의 웹사이트 신속 설계

WebSphere Portal Version 8.0 소프트웨어는 사이트 구성을 위해 즉시 사용 가능한, 사전 구현된 웹 컨텐츠 템플릿을 30 개 이상 제공합니다. 설계자는 포인트 앤 클릭 방식을 이용하여 템플릿이 제공하는 베스트 프랙티스 설계를 기반으로 맞춤형 인터넷 및 인트라넷 사이트를 신속히 개발 및 배치할 수 있습니다. 사이트 설계자 및 컨텐츠 저작자는 몇 분 만에 모든 필수 페이지, 포틀릿, 컨텐츠 및 구성 요소가 포함된 신규 사이트를 생성할 수 있습니다(내장 분석 태그, 소셜 서비스 통합 포함). WebSphere Portal & Web Content Manager 플랫폼에 설치하면 사이트 툴바를 사용하여 재사용 가능한 구성 요소를 페이지에 끌어서 놓는 방식으로 내비게이션, 티저(Teaser), 슬라이드쇼, 캐러셀(Carousel) 및 각종 구성 요소를 구현할 수 있습니다.

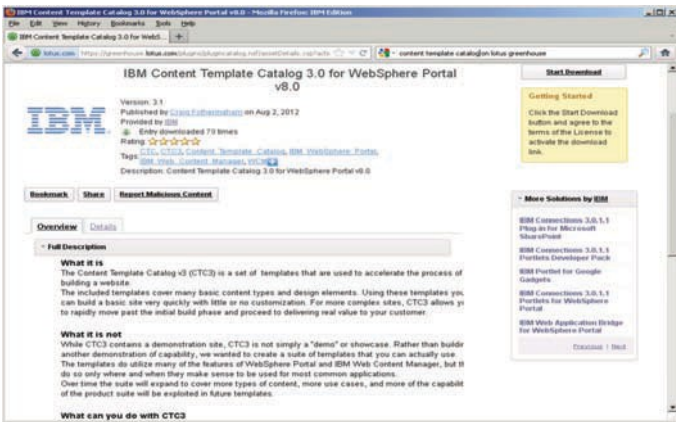


그림 7. 다운로드 가능한 웹 콘텐츠 템플릿을 통해 웹 콘텐츠 사이트를 신속하게 제작할 수 있습니다.

콘텐츠 제공 최적화

사용자 참여 및 지속성을 강화하기 위해 Version 8.0은 플랫폼의 콘텐츠 타겟팅을 위한 새 기능을 제공합니다. 여기에는 비즈니스 사용자가 특정 대상, 장치, 위치 및 채널에 맞추어 콘텐츠를 타겟팅하는 세그먼트화 규칙을 신속히 설계할 수 있게 해 주는 요소가 포함됩니다. 비즈니스 사용자 및 마켓플레이스 관리자는 IT팀의 개입 없이 이러한 강력한 콘텐츠 타겟팅 기능을 적용하여 사용자 참여 및 지속성을 높이고 비즈니스 성장을 위한 새로운 채널에 진입할 수 있습니다.

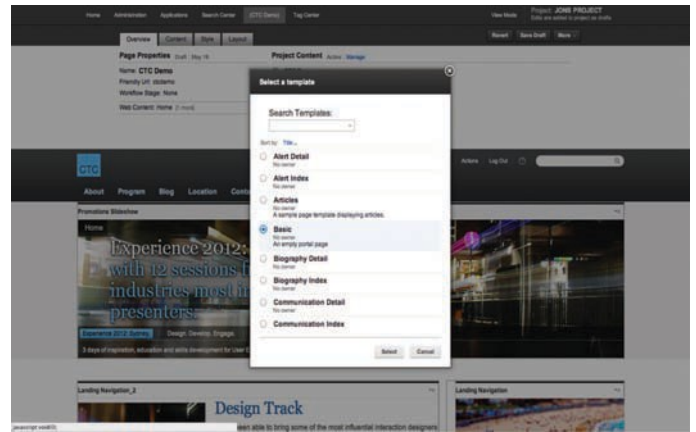


그림 8. 콘텐츠 템플릿 카탈로그 자산을 사용하는 기업은 풍부한 멀티채널 자산을 웹 자산에 신속히 적용함으로써 사용자 참여를 높일 수 있습니다.

소셜 미디어 게시

Version 8.0에는 기업이 “한 번 게시하면 어디서든 볼 수 있는” 전략을 구현하고, 소셜 채널을 통한 홍보 활동의 성과를 측정할 수 있도록 하는 소셜 미디어 게시 기능이 새롭게 포함되었습니다. 콘텐츠 저작자는 Web Content Manager 및 내장된 콘텐츠 템플릿 포틀릿을 사용하여 콘텐츠를 대중적인 소셜 미디어 채널(예: IBM Connections, Facebook, LinkedIn, Twitter)에 손쉽게 게시하고, 이를 통해 인지도 및 고객 참여도를 높일 수 있습니다.

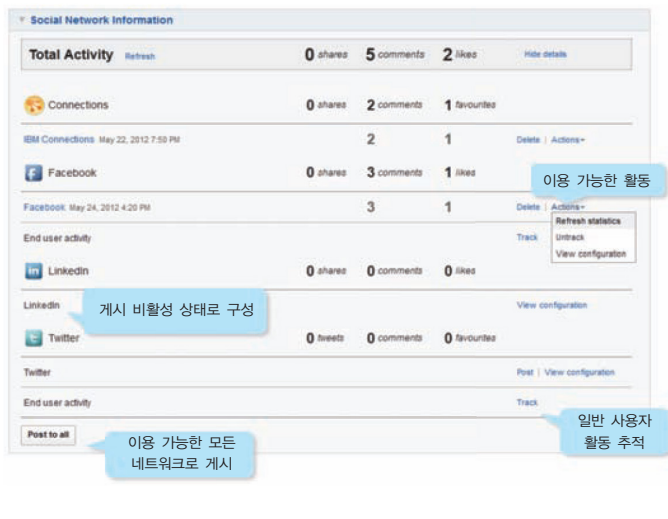


그림 9. 비즈니스 사용자는 소셜 웹을 통한 홍보 활동을 타겟팅 및 자동화할 수 있습니다.

모듈식 테마 프레임워크로 사이트 설계 및 성능 향상

Version 8.0이 새롭게 제공하는 테마 최적화 모듈 프레임워크를 이용하면 사이트 설계자가 페이지의 각기 다른 영역에 대해 별도의 모듈 확장을 사용하는 테마를 생성할 수 있어 유연성을 확보하고 사용자 환경을 개선하면서 성능을 극대화할 수 있습니다.

설계자는 특정 페이지에서 기능을 적용 또는 해제할 수 있고, 모듈을 독립적으로 개발함으로써 개발 속도 및 유연성을 높일 수 있습니다. 기존 테마에 기능을 추가로 적용하거나 새 테마의 기반으로 기존 테마를 활용할 수도 있습니다. 프레임워크는 모듈에서 런타임으로 테마에 데이터를 게시하고 가능한 범위에서 이를 조합하여 최적화할 수 있는 논리적 지점을 제공합니다.

새 프레임워크는 각기 다른 복수의 원격 소스를 한 번의 요청으로 조합하여 성능을 높일 수 있습니다.

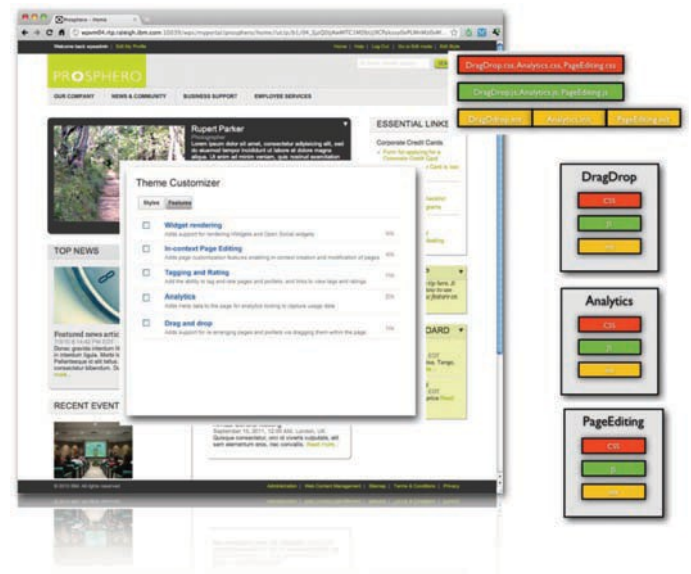


그림 10. 모듈화 프레임워크를 사용하는 사이트 설계자는 성능이 뛰어나고 쉽게 유지 관리할 수 있는 상태로 테마 기능을 활성화할 수 있습니다.

모바일 기능 활성화

사이트 설계자는 모바일 지원 포털 테마인 IBM WebSphere Portal Mobile Experience 테마가 제공하는 템플릿과 코드를 통해 WebSphere Portal 사이트를 WebKit(Apple iOS, Google Android 및 Research In Motion(RIM) BlackBerry 장치)를 지원하는 모바일 장치로 빠르게 확장할 수 있습니다. 이 새로운 테마는 스마트폰에서 외양, 페이지 탐색, 콘텐츠 탐색을 제어할 방법을 제시하며, CSS3와 HTML5를 이용한 스와이프, 캐러셀, 아코디언, 스왑 같은 다양한 모바일 웹 상호작용 패턴의 사례를 제공합니다.

WebSphere Portal 소프트웨어에는 모바일 장치 및 레이아웃 프레젠테이션 요구 사항을 인식하여 적절한 방식으로 처리할 수 있도록 하는 장치 탐지 기능이 내장되어 있습니다. 사이트 설계자는 구체적인 요구 사항에 따라 내장된 샘플 코드를 사용자 정의 가능한 템플릿처럼 사용할 수 있습니다.

모바일 테마 또한 Version 8.0 테마 최적화 모듈화 프레임워크를 사용할 수 있도록 업데이트되었습니다. 모바일 테마는 프로필 및 모듈 정의와 함께 제공되며, 모바일 테마 샘플에 JavaScript, Dojo 또는 jQuery 요소 같은 새 기능을 추가할 수 있는 유연성도 갖추고 있습니다.



그림 11. 소프트웨어가 모바일 지원 테마를 제공합니다.

실시간 통찰 및 웹 분석 오버레이

WebSphere Portal Version 8.0 소프트웨어는 웹 애플리케이션 분석 능력을 높이고 항상 최적의 성능으로 유지하려는 기업의 요구를 충족시킵니다. 웹 분석 툴에 대한 플랫폼 지원이

강화되어 WebSphere Portal 소프트웨어의 사용 현황을 실시간으로 파악할 수 있으므로, 사이트 소유주는 최적화된 정보 전달을 통해 비즈니스 성과를 개선할 수 있습니다.

관리자는 활성 사이트 분석 플랫폼 지원을 통해 적절한 스크립트, 일명 어그리게이터(Aggregator)를 포털 페이지나 개별 포틀릿에 삽입할 수 있습니다. 이를 통해 타사 분석 툴을 손쉽게 연계하여 방문 및 콘텐츠 패턴을 분석할 수 있으며, 결과적으로 방문자 수뿐 아니라 특성까지도 개선할 수 있습니다. 이 플랫폼은 분석용 메타데이터 태그를 기능화하여 WebSphere Portal & Web Content Manager 프레임워크로 분석 정보를 취합하고 타사 또는 사용자 정의 분석 서비스에서 이를 수집 및 분석할 수 있게 합니다.



그림 12. 새로운 활성 사이트 분석 오버레이가 웹 자산의 효율성을 즉시 보여 줍니다.

사이트 설계자, 마케팅 전문가 및 비즈니스 관리자는 새로운 웹 분석 오버레이를 사용하여 실시간 분석 결과를 조회하고 대화식으로 처리할 수 있습니다. 사용하기 편리한 인라인 오버레이는 웹 사이트, 구성 요소 및 캠페인의 효과를 추적한 웹 분석 결과를 제공합니다.

사이트 비즈니스 소유자는 포털의 페이지 빌더 기능을 사용하여 실시간으로 개별 웹 페이지 분석 결과를 액세스, 조회하여 조치를 취할 수 있습니다. 예를 들어, 특정 사용자층의 웹 환경에 최적화되도록 페이지에 표시될 텍스트, 이미지 또는 구성 요소를 조정할 수 있습니다.

페이지 분석 태그 외에도, 기업별 요구 사항에 부합하는 사용자 정의 분석 태그를 추가로 생성할 수 있는 기능이 제공됩니다. 예를 들어, 젊은 전문직을 대상으로 하는 웹사이트 포털 마케팅 관리자라면 “targetAudience:youngProfessionals” 같은 분석 태그를 생성하여 이 타겟 사용자 집단을 위한 콘텐츠가 포함된 모든 리소스에 적용할 수 있습니다. 활성 사이트 분석 솔루션 및 타사 분석 솔루션을 사용하여 웹사이트 관리자는 특정 웹페이지 방문자로부터 수집한 결과를 조회하고 타겟 고객층에 얼마나 효과적으로 접근했는지를 지속적으로 평가할 수 있습니다.

사이트 홍보에도 분석 태그를 활용할 수 있습니다. 가령 “Christmas 2011”이라는 사이트 프로모션에서 웹사이트의 사진, 블로그 또는 선물 매장을 참조하게 할 수 있습니다. 마케팅 관리자는 태그를 추적함으로써 사용자가 웹사이트의 어떤 섹션을 방문했는지, 특정 홍보 방식이 클릭 과정에 어떠한 효과를 발휘했는지를 확인할 수 있습니다. 이러한 실시간 통찰을 바탕으로 관리자는 캠페인을 조정하여 비즈니스 효과를 높일 수 있습니다.

소셜 협업 활성화

비즈니스 세계에서 소셜 협업 기능은 필수적인 요소가 되고 있으며, 노동 시장의 통계적 변화, 기술의 범람 및 활용으로 인해 노동 시장의 유연성이 높아지고 있습니다. 기업은 인스턴트 메시징, 실시간 웹 회의, 다이나믹 팀 공간, 보안이 강화된 콘텐츠 공유, 소셜 네트워킹, 전문 지식과 기술에 대한 신속한 접근 등의 요구 사항을 해결할 수 있는 기능과 함께, 사회적 파급력과 풍부한 콘텐츠를 갖춘 웹 환경을 구축해야 합니다.

WebSphere Portal & Web Content Manager Version 8.0 소프트웨어는 소셜 협업의 효과를 배가할 수 있는 새로운 기능을 제공합니다. 기업은 소셜 콘텐츠를 비즈니스 애플리케이션에 반영한 복합 애플리케이션을 포털에서 제공할 수 있습니다. 예를 들면, 온라인 직원 오리엔테이션에 소셜 협업 툴을 통합하면 신입 직원이 교육 콘텐츠를 이용할 수 있을 뿐 아니라, 실시간 채팅 또는 사용자 게시판 게시물을 통해 주제별 전문가 및 새로운 동료와 신속하게 교류할 수 있습니다. 이 모든 활동은 포털 인터페이스 내에서 이루어집니다. 이러한 서비스를 통해 사용자를 끌어들이고 참여를 유도하며 즐거움을 선사하는 훌륭한 웹 환경을 제공할 수 있으며, 직원의 생산성과 고객 충성도를 높이면서 운영 비용을 절감할 수 있습니다.

사전 구성되었거나 사용자 정의된 화면에서 사용자가 홈 페이지, 프로필, 커뮤니티, 북마크, 활동, 블로그, 파일 및 그 프로필 등 소셜 네트워크 소프트웨어의 모든 기능에 액세스하도록

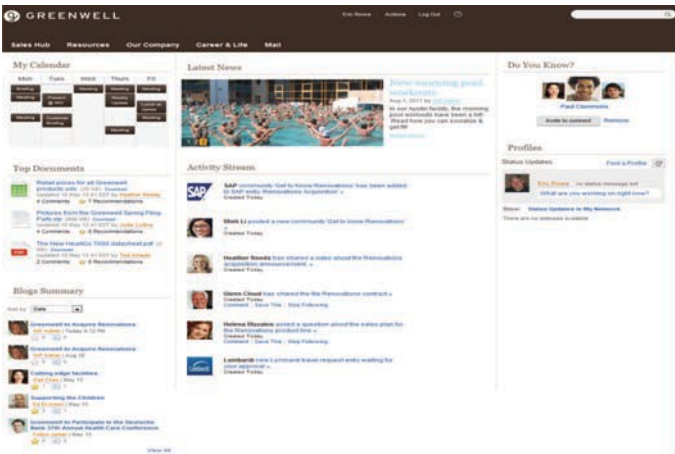


그림 13. WebSphere Portal 소프트웨어의 커뮤니티, 활동 및 프로필의 소셜 통합을 이용하여 기업 내 주제별 전문가와 연결할 수 있습니다.

Connections 소프트웨어와의 통합도 가능합니다. Connections 태그 포틀릿을 포털 페이지에 추가할 수도 있습니다. 이 포틀릿을 다른 Connections 포틀릿과 연결하면 사용자가 태그 포틀릿에 의해 선택된 소셜 커뮤니티 상호작용에서 확보한 태그에 따라 능동적으로 콘텐츠를 필터링할 수 있습니다.

협업을 위한 문서 구성

IBM Lotus® Quickr® 소프트웨어를 이용하면 문서 관리 및 팀 협업이 가능하므로 사용자는 팀 공간에서 프로젝트 정보를 구성하고 라이브러리에서 문서를 관리하며 적절한 상황에 회의를 개최하고 그룹 캘린더를 관리할 수 있습니다. 뿐만 아니라 엔터프라이즈 콘텐츠 저장소와 손쉽게 상호 작용하는 등 여러 가지 이점을 누릴 수 있습니다.

사용자는 즉시 이용 가능한 포틀릿을 통해 Lotus Quickr 소프트웨어의 문서 라이브러리를 조회하고 WebSphere Portal 애플리케이션에서 바로 문서를 처리할 수 있습니다. 다른 포틀릿에서도 태그 및 각종 필터를 사용하여 Place Catalog를 조회할 수 있습니다.

소셜 커뮤니티 활성화

WebSphere Portal Version 8.0 소프트웨어에는 포털 페이지를 Connections 커뮤니티와 연결하는 커뮤니티 페이지 기능이 포함되어 있습니다. 이 기능을 이용하면 Connections 포틀릿에서 관련 커뮤니티에 해당하는 콘텐츠를 능동적으로 찾아낼 수 있습니다.

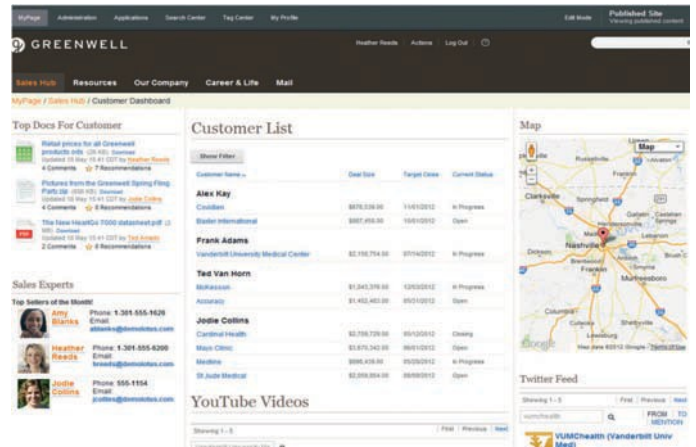


그림 14. WebSphere Portal의 새 Community Page에서는 사용자별 요구 사항에 일치하는 콘텐츠, 데이터, 전문지식, 정보에 액세스할 수 있습니다.

예를 들어, 영업팀 커뮤니티와 연계된 WebSphere Portal 페이지의 경우 해당 커뮤니티의 북마크를 동적으로 공유하도록 북마크 포틀릿을 설정할 수 있습니다. 프로필 포틀릿에서는 커뮤니티 구성원이 표시되고 사용자가 명함을 비롯한 구성원 프로필에 액세스할 수 있어 구성원에 관한 주요 정보 및 커뮤니티 구성원에 관계된 각종 소셜 콘텐츠를 손쉽게 접할 수 있습니다.

새로운 VMM(Virtual Member Manager) 어댑터는 WebSphere Portal 소프트웨어의 Connections 커뮤니티 및 해당 디렉토리 항목 그룹이 표시되게 합니다. 따라서 커뮤니티 구성원에 따른 필터링 및 보안 점검을 실행하는 포털 페이지, 요소 및 규칙을 설정할 수 있습니다. 가령 사용자가 Connections의 영업팀 커뮤니티에 속해 있는지를 기준으로 사이트에 영업팀 페이지를 표시하거나 숨길 수 있습니다.

실시간 협업

IBM Sametime® 소프트웨어와 통합하면 사용자가 포틀릿을 통해 인스턴트 메시징, 온라인 상태 확인 및 웹 회의를 수행할 수 있습니다. 이 기능을 이용하면 포털을 검색하는 동시에 고객 및 동료들 신속히 조회하고 연락을 취할 수 있습니다.

Sametime 소프트웨어를 WebSphere Portal 소프트웨어와 연계하여 구현하면 외부 포털 웹사이트 이용자의 개인별 어드바이저 액세스를 지원하는 새로운 실시간 지원 포털을 제공할 수 있습니다. WebSphere 포틀릿은 Sametime 기술을 이용하여 다운로드가 필요 없는 웹 기반 채팅 클라이언트를 실행합니다. IBM Web Experience Factory 소프트웨어를 이용하는 실시간 지원 포틀릿은 100% 사용자 정의가 가능하도록 설계되었습니다.

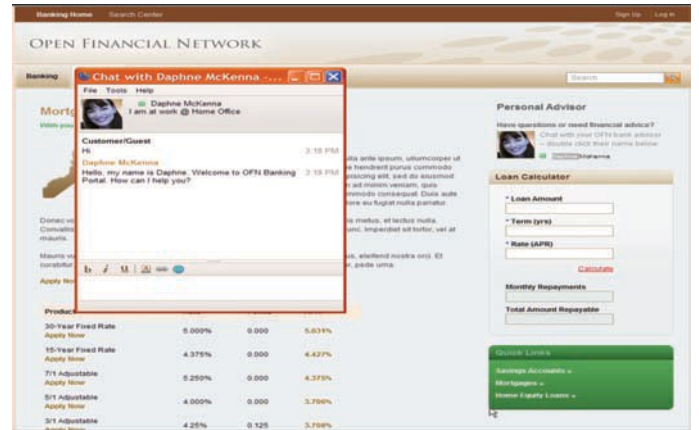


그림 15: 동료 및 전문가에게 컨텍스트에 따라 개인화된 액세스 권한을 제공하며, 온라인 상태 확인 및 채팅 서비스가 내장되어 있습니다.

하나의 인터페이스에서 커뮤니케이션 중앙화

WebSphere Portal Version 8.0 소프트웨어는 IBM Lotus Notes® & Lotus Domino® 소프트웨어, Microsoft Exchange Server, Internet Message Access Protocol(IMAP) 표준 기반 이메일 등 즉시 사용할 수 있는 이메일 액세스 및 관리용 포틀릿을 제공합니다. OpenID를 지원하므로 새로운 플랫폼 통합 옵션으로 WebSphere Portal 소프트웨어를 구성하여 외부 신원 확인 서비스 제공자(예: Google, Yahoo!)가 사용자를 인증하고 웹 자산 커뮤니케이션 채널을 신규 사용자 범위로 확장하도록 할 수 있습니다.

아울러 Lotus Domino 사용자는 XPages 그리고 WebSphere Portal 페이지에서 표시 가능한 구성 요소(예: iWidgets)를 사용하여 WebSphere Portal 솔루션에 Lotus Domino 애플리케이션을 표시할 수 있습니다. 자세한 내용은 IBM WebSphere Portal Family 위키에서 확인하십시오.

http://www-10.lotus.com/ldd/portalwiki.nsf/xpDocViewer.xsp?lookupName=IBM+WebSphere+Portal+8+Product+Documentation#action=openDocument&res_title=Mobile_wp8&content=pdcontent

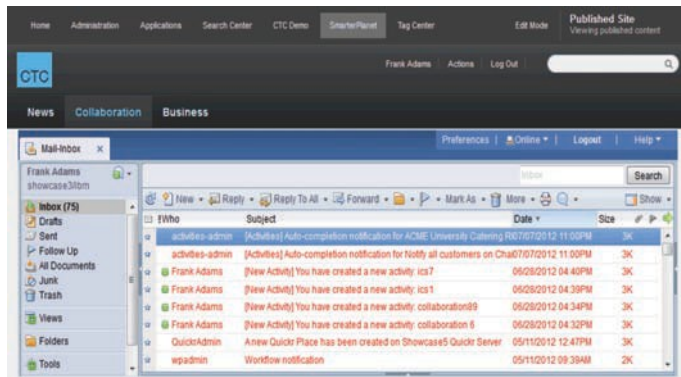


그림 16. WebSphere Portal 소프트웨어를 이용하면 단일 인터페이스에서 정보, 애플리케이션 및 작업에 액세스할 수 있습니다.

REST 서비스를 통한 엔터프라이즈 콘텐츠 관리 소스 액세스 확대

새로 추가된 기능들은 ECM(Enterprise Content Management) 저장소에 대한 인라인 액세스를 확장하고 새로운 표준 기반의 REST(REpresentational State Transfer) 서비스로 확장성을 제공합니다.

컨텐츠 저작자는 저장소의 문서에 CMIS(Content Management Interoperability Services) Version 1.0을 지원하는 링크를 삽입할 수 있습니다.

새 Web Content Manager REST 서비스는 저장소 내에 있는 정보의 보안성과 접근성을 유지합니다. 개발자는 간단한 URL 인터페이스를 통해 쿼리를 생성하고 여러 소스를 대상으로 이 정보를 사용하여 저작 사용자 인터페이스를 손쉽게 확장할 수 있습니다.

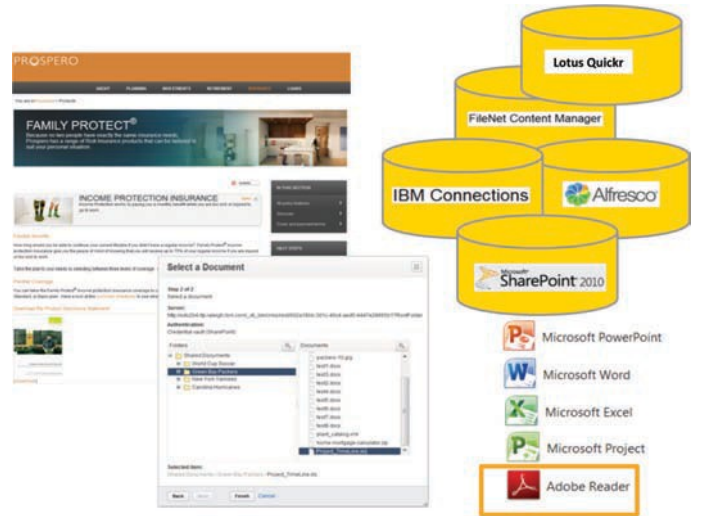


그림 17. 통합 저장소를 새롭게 지원하므로 콘텐츠 저작자가 CMIS 준수 콘텐츠를 비롯한 원격 저장소의 콘텐츠를 손쉽게 반영할 수 있습니다.

통합 소스에서 태그 및 등급 지정

Version 8.0은 사용자가 손쉽게 콘텐츠에 태그 및 등급을 지정하고 이를 조회할 수 있는 태그 및 등급 기능을 제공합니다. 사용자는 이 기능을 이용하여 더 효과적으로 포털 콘텐츠를 구성하고, 범주를 지정하고, 검색을 할 수 있습니다. 포털의 모든 콘텐츠에 태그 또는 등급을 지정할 수 있으며, 여기에는 포털 리소스(예: 페이지, 포틀릿), Web Content Manager 리소스(예: 기사, 이미지) 및 사용자 콘텐츠(예: 온라인 스토어 항목, 포틀릿 내 이미지)가 포함됩니다.

태그 센터는 포털, Web Content Manager 및 Connections에서 태그가 지정된 콘텐츠를 담은 포털 내 중앙 저장소입니다. 포털 내에서 사용자는 태그가 지정된 포털, Web Content Manager 또는 Connections 콘텐츠를 검색하여 포털 안팎의 콘텐츠를 쉽고 편리하게 검색할 수 있습니다. WebSphere Portal 태그 및 등급 지정 기능을 위한 구성 설정(예: 타입 어헤드(Type-ahead), 정규화(Normalization), 블랙리스트(Blacklist), 화이트리스트(White list))를 통합 태그에 적용할 수 있습니다. 포털의 관리 태그 기능을 사용하면 외부 태그 클라우드 소스를 포털에 추가로 구성하여 통합 태그 서비스에 포함시킬 수 있습니다.

협업 콘텐츠 관리 용도에 맞게 공개 또는 비공개로 태그 및 등급 지정을 적용함으로써 정보 이용에 따른 가치를 높일 수 있습니다. 태그 및 등급을 공개 적용하면 다른 사용자가 지정된 태그 및 등급을 기준으로 포털 콘텐츠를 분류, 평가 및 검색할 수 있습니다. 태그 및 등급을 비공개 적용하여 자기만의 방식으로 포털 콘텐츠를 분류, 평가 및 검색할 수도 있습니다.



그림 18. 통합 태그 지원이 새롭게 제공되므로 WebSphere Portal로 통합된 콘텐츠 및 정보 소스를 망라하는 태그 지정 정보를 한 지점에서 액세스할 수 있습니다.

순수 웹 애플리케이션 통합

활용성 높은 훌륭한 웹 환경을 만들기 위해서는 각종 IT 자산과 소스를 취합하여 컨텍스트에 부합하는 정보를 원활히 전달할 수 있어야 합니다. WebSphere Portal 소프트웨어에서 제공하는 다양한 자산을 활용하여 적합한 비즈니스 애플리케이션 및 데이터의 컨텍스트에 따라 각종 채널에서 개인화된 웹 환경을 구현할 수 있습니다. 여기에는 신디케이션 콘텐츠를 표시하고 XML을 변환하고 검색 엔진과 웹 페이지에 액세스하기 위한 포틀릿이 포함됩니다.

기존 SAP iViews를 WebSphere Portal 소프트웨어로 통합하면서 SSO(Single Sign On)를 지원하는 SAP Integrator 기능도 제공됩니다. 자세한 내용은 SAP 네트워크의 다음 백서에서 확인하십시오. <http://scn.sap.com/docs/DOC-26539>

포털 솔루션을 통해 개인화된 정보를 안전하게 전달할 수 있도록 WebSphere Portal 소프트웨어에는 Microsoft SharePoint 소프트웨어 같은 기존의 웹 애플리케이션을 유연하게 통합할 수 있는 웹 애플리케이션 브리지(WAB)가 포함되어 있습니다. WAB는 URL 경로 재설정 또는 콘텐츠 검증 없이 외부 웹 콘텐츠를 표시할 수 있도록 프록시화된 웹 환경을 제공합니다. 이 새로운 기술 덕분에 매우 편리하게 기존 웹 애플리케이션을 통합하고 Microsoft.NET 또는 Hypertext Preprocessor (PHP) 애플리케이션, 기존의 Java Platform, Enterprise Edition(Java EE) 애플리케이션 등을 비롯한 포털에서 콘텐츠를 동적으로 표시할 수 있습니다.



그림 19. 웹 애플리케이션 브리지를 사용하여 기존의 웹 애플리케이션(예: Microsoft SharePoint 소프트웨어)을 WebSphere Portal 플랫폼에 손쉽게 통합합니다.

관리자 기능

WebSphere Portal Version 8.0은 신속한 설치와 구성을 지원하고 성능을 개선하며, 유연성을 통해 신속하고 효율적으로 웹 플랫폼 솔루션을 배치하고 확장할 수 있도록 합니다.

- 생산성을 높이는 IBM Installation Manager 기반의 새로운 설치 및 구성 환경 – 하나의 도구에서 릴리스 구성 요소와 유지보수 업데이트의 라이프사이클을 관리하면서 설치 성능을 높임
- Java Content Repository 런타임 작업의 개선으로 성능 향상
- 확장된 가상화 및 클라우드 배치 서비스를 통해 솔루션을 효율적으로 제공하고 가용성을 최적화
- OpenSocial ID 지원으로 소셜 채널 사용자의 등록 및 인증 간소화
- 새로운 장치 클래스 탐지 프레임워크를 통해 모바일 사용자와의 상호 작용 가속화
- 2가지의 WebSphere Portal 이전 버전(6.1, 7.0)으로부터 일관성 있는 In-place 업그레이드 경로 지원

IBM은 다양한 IT 환경과 연계할 수 있는 개방형 표준을 적극 지원합니다. IT 관리자는 각종 데이터베이스, 디렉토리, 플랫폼, 보안 프로토콜을 지원하는 이 소프트웨어의 개방형 표준 기반 프레임워크를 이용할 수 있습니다. 이 폭넓은 상호 운용성을 통해 기존의 IT 환경을 대체하거나 다시 코드를 생성하지 않고도 기존의 투자를 활용할 수 있습니다. 실제로 WebSphere Portal 소프트웨어는 SOA에서 핵심적인 역할을 담당할 수 있습니다. SOA에서는 대규모의 변동이나 수정 없이 여러 시스템에서 정보와 프로세스를 확장, 재사용하고 응답형 개인별 맞춤 사용자 인터페이스를 통해 적합한 독자에게 전달할 수 있습니다.

IBM Installation Manager로 설치 시간 단축 및 관리 개선

WebSphere Portal Version 8.0 소프트웨어는 비용 절감과 민첩성 향상을 위해 솔루션 설치 및 구성을 효율적으로 관리하는 새로운 기능과 강력한 웹 사이트 설계 및 제작 프로세스를 제공하며, 클라우드 관리형 인프라와 같은 일관성 있고 반복 가능한 환경의 배치를 지원합니다. 관리자와 애플리케이션 설계자는 포털을 통해 기존의 표준 기반 플랫폼 프로토콜과 서비스를 활용하여 애플리케이션 통합과 처리를 관리할 수 있습니다.

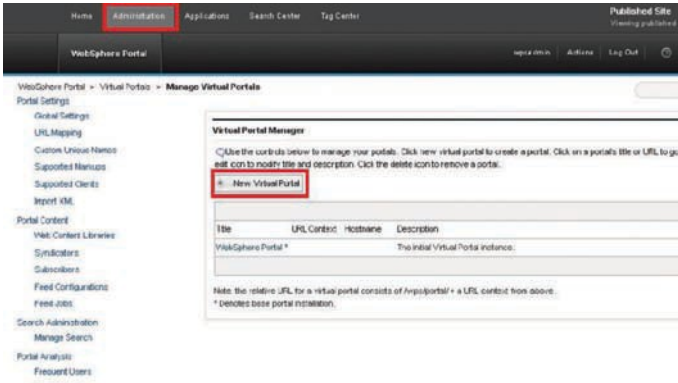


그림 20. 관리자는 중앙에서 포털 관리, 생성, 구성, 구축, 사용자 정의에 필요한 도구에 액세스할 수 있습니다.

IBM Installation Manager에서 지원하는 새로운 플랫폼을 통해 Version 8.0은 설치 시간을 단축하고 관리자에게 더 강력한 관리 옵션을 제공합니다. Installation Manager는 단일 설치 프로그램으로서 설치에 앞서 운영 체제와 그 선행 조건, 사용 가능한 디스크 공간, 필요한 소프트웨어 선행 조건을 확인합니다.

신규 WebSphere Portal 플랫폼 제품을 설치, 수정하거나 업데이트할 때 원격 또는 로컬 소프트웨어 저장소를 사용할 수 있습니다. Installation Manager는 플랫폼 관리자를 위해 사용 가능한 패키지(제품, 수정 팩, 임시 수정 프로그램 등)를 확인하여 표시하고, 선행 조건과 상호 종속성을 점검하고, 선택한 패키지를 설치합니다. Installation Manager에서는 이미 설치된 패키지를 손쉽게 제거할 수 있습니다.



그림 21. Version 8.0은 플랫폼 구성 요소 설치, 업데이트와 제거 작업을 관리하는 IBM Installation Manager를 갖추었습니다.

IBM Installation Manager는 IBM WebSphere Application Server, WebSphere Portal, Web Content Manager 구성 요소를 설치할 때 프로덕션 단계까지의 시간을 단축할 수 있도록 설계되었습니다. IBM Installation Manager는 선택된 패키지와 연관된 핵심 정보(예: 호스트 이름과 노드)를 수집한 다음 설치를 수행합니다.

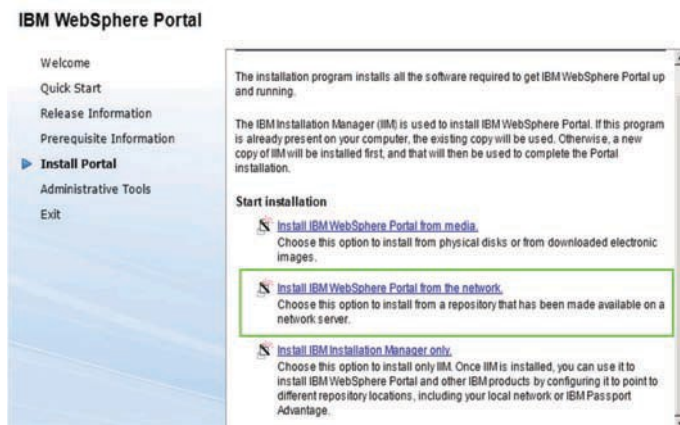


그림 22. IBM Installation Manager는 관리자를 위해 직관적인 인터페이스와 효과적인 플랫폼 설치 및 관리 서비스를 제공합니다.

설치가 완료되면 요약 패널이 나타납니다. 관리자는 WebSphere Portal “First Steps” 라디오 버튼을 선택하여 서비스를 시작하고 WebSphere Portal 및 Web Content Manager의 구성에 착수할 수 있습니다.

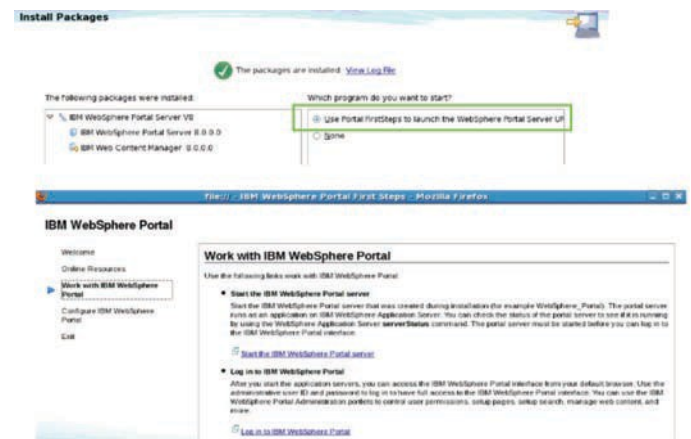


그림 23. IBM Installation Manager는 관리자에게 프로덕션 서버 구성의 도입 단계를 차례로 안내합니다.

장치 탐색 및 응답형 설계 지원

Version 8.0에 포함된 새로운 장치 클래스 탐색 프레임워크는 장치를 탐색하고 최적의 환경을 마련하는 새롭고 효율적인 기능을 제공합니다. 사이트 설계자와 개발자는 장치 클래스를 통해 고객의 장치에 대한 공통적인 속성 모음을 정의하고 업데이트할 수 있습니다.

예를 들어, 장치 클래스를 통해 태블릿을 *tablets*이라는 클래스로 그룹화할 수 있습니다. 이들은 하나의 폼 팩터를 공유하며 터치 인터페이스, 추가 하드웨어와 같은 다른 속성도 공유할 수 있습니다. 장치 클래스는 매우 유연하므로 광범위한 단계에서나 iOS 태블릿 장치, Android 장치와 같이 더 세부적인 단계에서 자유롭게 정의할 수 있습니다. 장치 클래스를 Web Experience Factory 테마와 함께 사용하여 최적의 사용자 환경을 마련할 수 있습니다.



그림 24. 관리자와 사이트 설계자는 이 플랫폼의 장치 클래스 탐지 프레임워크를 사용하여 효율적인 응답형 설계 방식을 적용할 수 있습니다.

플랫폼 업그레이드 간소화

WebSphere Portal Version 7.0 소프트웨어에서 첫 선을 보인 간소화된 In-place 업그레이드 프로세스도 유용합니다. 마이그레이션 간소화는 오랜 시간이 걸리던 절차를 생략할 수 있도록 합니다.

즉 WebSphere Portal Version 6.1.5 또는 7.0 소프트웨어에서 8.0으로 마이그레이션할 때 In-place 소프트웨어 업그레이드 처럼 진행됩니다. Version 8.0부터는 이전의 두 플랫폼 릴리스, 즉 WebSphere Portal & Web Content Manager Version 6.1.x 소프트웨어 또는 Version 7에서 곧바로 WebSphere Portal & Web Content Manager Version 8.0 소프트웨어로 마이그레이션할 수 있습니다. 이와 같이 6.1.x 또는 7.0에서 8.0으로 업그레이드할 때 WebSphere Portal 소프트웨어가 다음 애플리케이션과 구성을 자동으로 마이그레이션하며 새로운 포털의 모양과 동작이 이전과 동일하게 유지됩니다.

- 보안 구성
- 액세스 제어
- 포털 동작
- 포털 애플리케이션
- 사용자 정의된 포털 자원(예: 테마와 스킨, 페이지, 포틀릿)
- 개인화된 콘텐츠
- 가상 포털

웹 환경 플랫폼 구성의 설계 및 관리

8.0에서는 새로운 구성 마법사 기반의 그래픽 인터페이스를 통해 데이터베이스 구성용 스크립트를 생성하고, 보안을 설정하고, 새 버전으로 마이그레이션하는 등 다양한 작업을 수행할 수 있습니다. 관리자는 이 서비스를 통해 직관적인 방식으로 다양한 플랫폼 속성 편집과 같은 각종 작업을 직접 관리할 수 있습니다. 구성 마법사는 워크플로우를 통해 사용자 정의 스크립트 생성 프로세스를 안내합니다. 실행 중인 워크플로우의 상태를 확인하고, 워크플로우를 가져오거나 내보내고, 구성 설정의 문제를 해결하는 데에도 마법사를 사용할 수 있습니다.

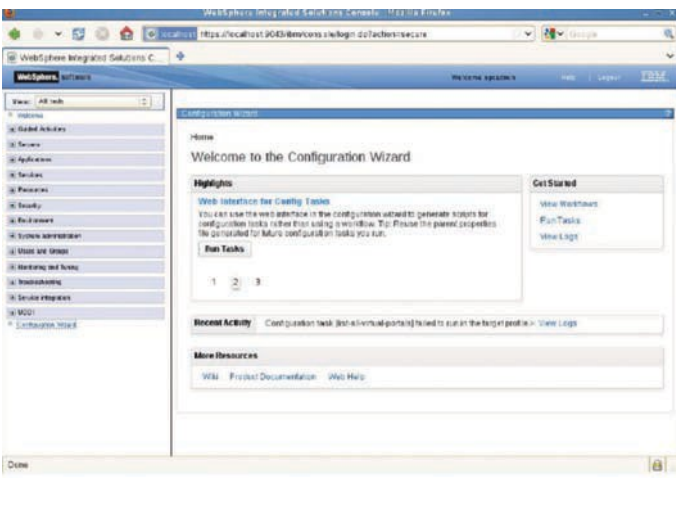


그림 25. 새로운 구성 마법사는 관리자가 웹 포털 플랫폼 구성 작업을 설계하고 관리할 수 있도록 직관적인 그래픽 인터페이스를 제공합니다.

가상화 지원

WebSphere Portal Version 8.0 소프트웨어는 다음과 같은 이점을 누릴 수 있도록 가상화된 환경으로의 배치를 지원합니다.

- 설치 및 구성 복잡성 해소
- 일관성 제공
- 하드웨어 및 소프트웨어 자원의 사용률 향상
- 가용성 향상, 비용 절감

WebSphere Portal & Web Content Manager 소프트웨어는 현재 및 향후 발표될 다양한 하이퍼바이저 플랫폼 버전을 **공개적으로** 지원합니다. 뿐만 아니라 IBM은 고객이 개발 및 배치 프로세스를 가속화하고 IT 비용을 줄일 수 있도록 다양한 클라우드 기반 서비스를 제공하면서 배치를 지원합니다.

여기에는 IBM과 IBM 비즈니스 파트너가 제공하는 플랫폼 호스팅 환경도 포함됩니다. 바로 포털 서버, 관리 및 개발 기능이 퍼블릭 클라우드, 멀티테넌트 환경 또는 온프레미스(On-premises) 프라이빗 클라우드 배치에 상주하는 유형입니다.

프라이빗 클라우드 요구 사항을 위해 WebSphere Portal Server 및 Web Content Manager Hypervisor Edition은 프라이빗 클라우드에서 신속하게 웹 환경 솔루션을 배치할 수 있도록 지원하며, 몇 주 또는 몇 개월에 이르던 설치 및 구성 시간을 몇 분 수준으로 단축합니다. 이 오퍼링에는 WebSphere Portal Server Version 8.0 및 Web Content Manager Version 8.0과 운영 체제의 이미지가 포함됩니다. 이는 IBM Workload Deployer 소프트웨어를 통해 IBM PureApplication™ System에 배치할 수 있습니다. IBM WebSphere Portal Server 및 IBM Web Content Manager Hypervisor Edition 소프트웨어는 다운로드 가능한 하나의 가상 시스템 이미지를 개방형 표준 기반의 OVF(Open Virtualization Format) 형식으로 패키징하여 제공합니다. 이 에디션은 사전 설치 및 구성된 VMware 인스턴스이며, 독립형 포털 서버를 구축할 수도 있고, 몇 분간 마우스 버튼을 클릭하고 양식을 작성하는 과정을 거쳐 복합적인 클러스터 패턴으로 구축할 수도 있습니다. WebSphere Portal Server 및 Web Content Manager Hypervisor Edition 소프트웨어는 사전 설치 및 구성된 풀 릴리스 구현으로서 IBM DB2® Enterprise Server Edition 소프트웨어를 포함하며, Novell SUSE Linux Enterprise Server 또는 Red Hat Enterprise Linux 운영 체제에서 실행됩니다.

IBM Workload Deployer는 소프트웨어 가상 이미지 및 패턴에 대한 액세스를 제공하는, 검증된 하드웨어 어플라이언스입니다. 이 이미지와 패턴은 그대로 사용하거나 간단하게 사용자 정의한 다음 프라이빗 클라우드에서 안전하게 배치, 관리하고 유지할 수 있습니다. 하드웨어 사용률을 높이고 IT 전문가로 하여금 수월하고 신속하고 반복적인 방식으로 애플리케이션 환경을 생성하게 할 수 있으며, 프라이빗 클라우드에서 안전하게 배치되고 관리됩니다.

Workload Deployer는 Web Content Manager 또는 IBM WebSphere Portal Server Hypervisor Edition과 같이 미리 최적화된 미들웨어 이미지와 가상 패턴을 사용하여 고가용성 환경을 더 신속하게 설정할 수 있습니다. 따라서 IT 전문가는 설치 및 구성이 아니라 부가 가치 활동에 중요 자원을 집중 투입할 수 있습니다. 개발자와 IT 설계자는 이 플랫폼을 활용하여 가상 환경 내에서 웹 포털 애플리케이션과 서비스를 구축, 재사용, 통합하고 관리할 수 있습니다.

Workload Deployer 소프트웨어의 프로비저닝 및 용량 관리 서비스를 통해 런타임 성능을 최적화할 수 있다는 이점이 있습니다. 즉 이전 버전보다 더 적은 수의 프로세서로 동일한 워크로드를 수행할 수 있습니다. 자세한 내용은 다음 사이트에서 확인하십시오.

ibm.com/software/genservers/portal/server/hved

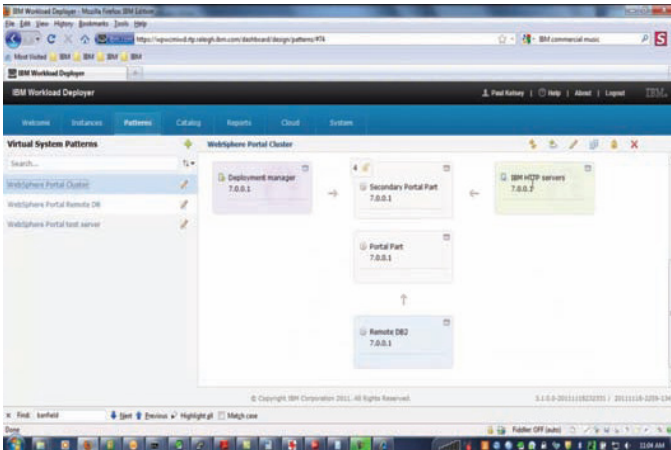


그림 26. IBM Workload Deployer, WebSphere Portal Server 및 Web Content Manager Hypervisor Edition 소프트웨어를 사용하여 몇 분 만에 단일 서버 또는 복합적인 WebSphere Portal 토폴로지 패턴을 제공합니다.

IBM PureSystems 소프트웨어로 최적화된 웹 환경 제공

IBM은 소프트웨어 설정 및 워크로드 배치 준비를 비롯한 애플리케이션 라이프사이클의 최적화를 위한 하드웨어와 소프트웨어가 모두 갖춰진 전용 플랫폼을 원하는 고객을 위해 IBM PureSystems™ 솔루션을 제공합니다. IBM PureApplication System은 전문성이 내재된 워크로드 최적화 플랫폼으로서 트랜잭션 웹 및 데이터베이스 애플리케이션을 위해 특별히 설계되고 튜닝되었습니다. 이 오픈링은 전문가가 구성하고 튜닝한 배치 템플릿을 제공하며, 애플리케이션 배치 및 유지 관리에 필요한 소프트웨어 구성 요소를 포함합니다. 워크로드를 인식하는 이 유연한 플랫폼을 통해 클라우드 환경에서 손쉽게 제품을 배치, 사용자 정의, 보호하고 관리할 수 있습니다. 이 플랫폼에서는 수요의 변화에 따라 환경의 확장이나 축소가 가능하고, 하드웨어 사용을 극대화를 위한 명시적인 프로비저닝이 불필요하므로 하드웨어 사용률이 향상되며, 시스템 가동 중단이 줄어듭니다.

설치 및 구성 시간을 단축하도록 설계된 IBM WebSphere Portal & Web Content Manager Hypervisor Edition 소프트웨어는 IBM PureSystems 가상 플랫폼 환경에서 실행하도록 최적화되었습니다. 강력한 WebSphere Portal 및 Web Content Manager 기능을 제공하고, 애플리케이션에 따라 신속한 최적의 방식으로 웹 포털 및 웹 콘텐츠 관리자를 배치하도록 지원하므로 설치 및 구성 사이클을 단축하고, 소프트웨어 라이선스 추적을 자동화하면서 하드웨어 사용률을 극대화할 수 있습니다.

"IBM PureApplication Systems를 위한 웹 환경 패턴" 데모는 IT 전문가가 몇 분 만에 사전 구성되고 최적화된 멀티노드 WebSphere Portal 클러스터를 배치할 수 있는 방법을 보여줍니다. 다음 사이트에서 확인하십시오.

<http://youtu.be/3DEFx0U7ows>

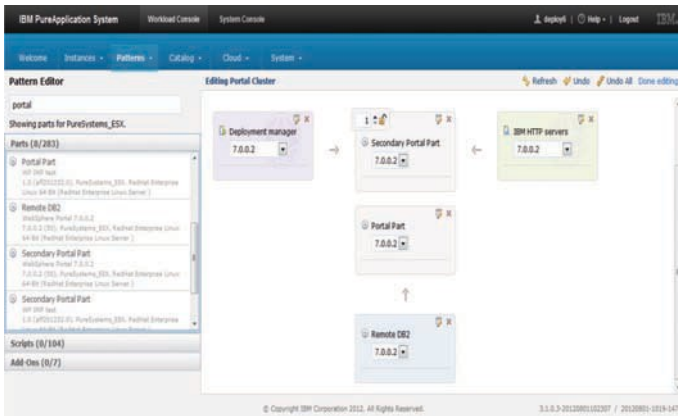


그림 27. WebSphere Portal & Web Content Manager Hypervisor Edition 소프트웨어를 사용하면 복합적인 설치 및 구성 패턴을 몇 분 내에 배치할 수 있습니다.

IBM SmartCloud 소프트웨어로

퍼블릭 클라우드 솔루션 구축

IBM SmartCloud™ Enterprise 환경은 가상 IT 인프라를 지원하는 컴퓨팅 옵션과 여러 테넌트 간에 물리적 IT 자원을 공유하기 위한 표준 수준의 보안, 조직의 전용 컴퓨팅 환경을 제공합니다. IBM 클라우드는 온디맨드 프로비저닝을 통해 애플리케이션 개발을 가속화하고 비용 부담과 오류를 줄여 투자 효과를 높이고, 신속한 셀프 서비스 프로비저닝을 지원합니다.

SmartCloud Enterprise 인프라를 선택한 엔터프라이즈 고객은 강력한 보안과 확장성을 갖춘 IBM의 클라우드 제공 모델, IBM 소프트웨어, IBM 애플리케이션 라이프사이클 관리 기능을 즉시 활용하면서 내부적인 개발 및 테스트 활동을 확대할 수 있습니다.

IBM의 클라우드 방식은 고객의 기존 데이터 센터와 개발 활동을 보완하면서 고객에게 다음과 같은 다양한 잠재적 이점을 제공합니다.

- 몇 주씩 걸리던 프로비저닝 사이클을 몇 분으로 단축
- 소프트웨어 결함 최대 30% 감소(IBM 고객 사례)
- 테스트 및 품질 보증에 소요되는 시간 단축
- 여러 IT 프로젝트를 대상으로 신속하게 환경 재배포

SmartCloud Enterprise 인프라에서는 WebSphere Portal & Web Content Manager 소프트웨어를 포함한 제품 이미지를 사용할 수 있습니다. SmartCloud Enterprise 서비스에 대한 자세한 내용은 다음 사이트에서 확인하십시오.

ibm.com/developerworks/downloads/ls/wps-wcmse/cloud.html

Amazon EC2 활용

IBM은 Amazon Web Services(AWS)와 손잡고 각종 클라우드 기반 소프트웨어 솔루션을 제공하며, 여기에는 Amazon Elastic Compute Cloud(Amazon EC2) 기반 WebSphere Portal 소프트웨어와 관련 기술도 포함됩니다. Amazon EC2는 PaaS(Platform as a Service) 오피어링으로, 사용자는 AWS 인프라에서 실행 중인 소프트웨어를 사용하여 가상 시스템을 생성할 수 있습니다. IBM은 수많은 개발 AMI(Amazon Machine Image)를 제공하며, ISV(independent software vendor)는 IBM 소프트웨어에 대한 비용 부담 없이 이를 사용할 수 있습니다. 사전 구축 및 구성된 개발 AMI는 WebSphere Portal Server와 Web Content Manager 소프트웨어, 사이트 마법사, 몇 가지 샘플 사이트 템플릿을 포함하며 다음 사이트에서 얻을 수 있습니다.

ibm.com/developerworks/downloads/ls/wps-wcmse/cloud.html#amazonec2

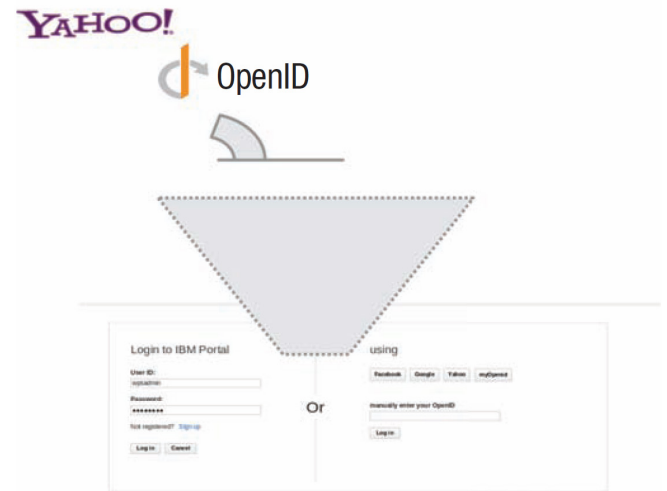
소셜 채널 ID 제공자를 통한 사용자 인증

WebSphere Portal Version 8.0 소프트웨어는 OpenID 표준에 부합하는 새로운 보안 및 인증 기능을 제공합니다. 이를 통해 인기 소셜 채널의 사용자가 WebSphere Portal 고객 서비스 웹 플랫폼에 액세스하고 상호 작용하는 것을 간소화할 수 있습니다.

웹 애플리케이션은 일반 사용자에게 정보와 서비스를, 인증된 사용자에게는 개인화된 정보와 서비스를 제공합니다. 사용자들은 종종 여러 개의 웹 애플리케이션을 이용하며, 복수의 ID와 비밀번호를 필요로 합니다. 이러한 요구 사항은 관리하기가 쉽지 않은데, Google, Yahoo!, Facebook과 같은 대표적인 인터넷 서비스와 소셜 채널에서 사용하는 ID 제공자를 사이트에 통합함으로써 기존 사용자와 신규 사용자의 로그인 절차를 간소화할 수 있습니다.

플랫폼의 OpenID 지원은 새로운 플랫폼 통합 옵션을 가능하게 합니다. 즉, WebSphere Portal 소프트웨어에서 이 채널의 사용자를 인증하도록 구성하는 것입니다. 그러면 조직의 웹 자산에 대한 새로운 독자를 생성할 수 있습니다. 웹 사이트에서 이 소셜 커뮤니티의 액세스와 상호 작용을 간소화하면 비즈니스 서비스의 보급을 확대할 수 있습니다.

WebSphere Portal 소프트웨어는 OpenID와 OAuth를 사용하여 하나의 ID 제공자로 관계를 통합합니다. OpenID는 사용자 관리의 분권화를 지원합니다. 즉, 사용자가 자신의 ID와 비밀번호를 포함한 프로필 정보를 호스팅하는 ID 제공자를 선택할 수 있습니다. WebSphere Portal 소프트웨어는 ID 제공자와 IBM WebSphere Application Server 소프트웨어 간에 신뢰할 수 있는 관계를 필요로 합니다. 이에 따라 WebSphere Application Server 소프트웨어는 TAI(Trust Association Interceptor)라는 플러그인 지점을 제공하며, 이는 ID 제공자 정보를 토대로 트러스트를 생성하는 기능을 담당합니다.



IBM WebSphere Portal

그림 28. OpenID 인증의 지원으로 웹 자산의 공급 범위를 새로운 소셜 채널로 확대할 수 있습니다.

WebSphere Portal 소프트웨어는 이 플러그인의 새로운 구현을 제공하며, 여기서는 ID 제공자와 WebSphere Portal 소프트웨어 간의 통신을 서비스 제공자로 처리합니다. WebSphere Portal 소프트웨어는 ID 제공자를 신뢰하고 사용자 입력을 허용합니다. Version 8.0에는 관리자가 이 ID 제공자에 적용할 인증의 구성 방법을 선택할 수 있는 옵션이 있습니다.

웹 사이트 분석 관리

WebSphere Portal 소프트웨어는 관리자와 사이트관리자가 포털 서비스 이용 현황에 대한 데이터를 수집하고 그 결과를 분석할 수 있는 기능을 제공합니다. WebSphere Portal 소프트웨어는 NCSA(National Center for Supercomputing Applications) 통합 로그 형식으로 표준 기반 액세스 로그 파일을 생성합니다. 관리자가 선택한 구성 옵션에 따라, 로그 파일에서 페이지 관리와 관련된 활동(예: 페이지 생성, 읽기, 업데이트, 삭제)을 캡처할 수 있습니다. 또한 사용자와 포털 페이지의 상호 작용, 이를테면 사용자 요청, 포털릿 요청, 로그인 및 로그아웃 작업 등도 캡처할 수 있습니다. 사용자와 그룹을 생성하고 읽고 업데이트하고 삭제하는 것과 같은 사용자 관리 작업도 캡처할 수 있으며, 표준 데이터베이스 리포팅 도구를 사용하여 이용 패턴과 사용자 관리 작업을 파악할 수도 있습니다.

WebSphere Portal 소프트웨어는 활성 사이트 분석 기능을 통해 타사 웹 분석 패키지와와의 통합을 위한 관리 및 기능화를 지원합니다. 활성 사이트 분석은 포털 배치 내에서 일어나는 사용자 동작에 관한 데이터를 수집하고 그 데이터를 (분석할 목적으로) 서비스 또는 타사 웹 분석 도구에 전달할 수 있도록 포털 플랫폼을 지원합니다. 이러한 지원 덕분에 더 효과적으로 포털 분석 정보를 다루면서 포털의 실효성을 극대화할 수 있습니다. 사이트 분석 통합을 통해 타사 분석 도구에서도 WebSphere Portal 웹 사이트 솔루션에 액세스하고 상호 작용을 분석할 수 있습니다. 페이지, 제목, 방문자 ID, 콘텐츠 쿼리 검색 문자열과 같은 공통적인 페이지 식별자에 대해 활성 사이트 분석 페이지 메타데이터 태그가 마이크로포맷으로 제공됩니다.

이 플랫폼은 페이지 메타데이터 형식의 동적 JavaScript 값을 허용합니다. 이는 계산된 정보를 메타데이터 값으로 측정하고 관리할 수 있게 합니다. 타사 벤더는 물론, 조직의 관리자 또는 비즈니스 사용자들은 어그리게이터라는 스크립트를

작성하여 데이터를 가져올 수 있습니다. 처음에는 포털 테마에 2가지 샘플 어그리게이터가 포함되어 있는데, 이를 사용자 정의할 수 있습니다. 새로운 수집자를 작성하고 추가하여 포털 페이지 메타데이터 항목을 수집할 수 있습니다. 이를테면 관리자는 IBM Coremetrics®, Google Analytics, IBM Unica®, Webtrends, Omniture 소프트웨어와 같은 웹 분석 패키지를 사용하면서 필요에 따라 페이지에 어그리게이터 스크립트를 추가할 수 있는데, 이 때 *관리형 페이지(managed pages)* 기능을 사용하고 페이지 매개 변수를 편집하여 사이트 분석 어그리게이터 기능을 포함시킵니다.

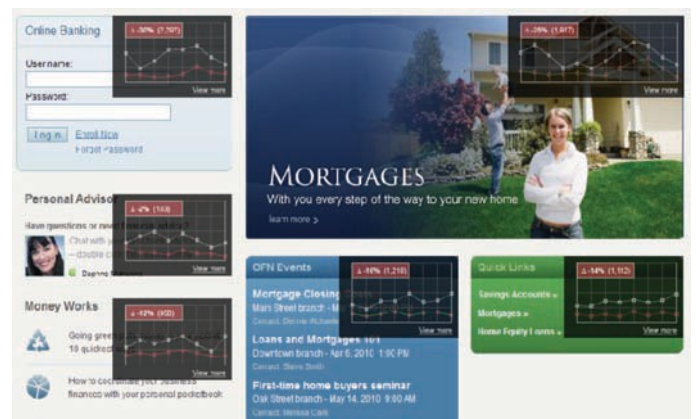


그림 29. WebSphere Portal 플랫폼을 위한 활성 사이트 분석 기능은 대표적인 타사 웹 분석 솔루션과 손쉽게 통합할 수 있도록 설계되었습니다.

검색 기능 지원

WebSphere Portal 소프트웨어는 검색 기능을 기본적으로 제공하므로 사용자가 포털 콘텐츠 및 연결된 사이트를 검색할 수 있습니다. 사용자는 포털 테마 배너의 검색 양식 또는 검색 센터 페이지에서 검색을 시작할 수 있습니다. 테마는 모든 포털 페이지에 검색창을 제공합니다.

사용자가 검색어를 입력하면 포털은 이를 확장된 검색 센터 포털릿으로 전달합니다. 여기서 포털 검색이 지원되는 소스의 전 범위에 걸쳐 연관성 순위에 따라 검색 결과가 표시됩니다. 사용자가 검색 조건을 수정하고 다른 소스로 확장할 수 있는 옵션도 있습니다. 이 소스에는 사내외 웹 사이트, IBM Web Content Manager 소프트웨어에서 게시한 콘텐츠, Lotus Quickr 문서 라이브러리, IBM Connections 및 IBM Content Analytics 소프트웨어에서 지원하는 검색 소스, 포털 사이트와 외부 웹 검색 소스에서 제공하는 콘텐츠도 포함됩니다.

포털 사이트를 검색할 때 검색 엔진은 동적으로 포털릿의 모든 페이지를 가져와 색인화한 다음 사용자별 페이지 및 포털릿 구성에 따라 검색 결과를 전달할 수 있습니다. 검색 결과는 포털 보안 모델을 따르므로, 사용자는 포털 액세스 제어 하에 읽기 권한이 있는 콘텐츠와 문서만 볼 수 있습니다. 사전 필터링과 사후 필터링 기술이 모두 적용되므로 보안 필터링의 효과가 매우 높습니다.

Version 8.0에서는 사이트 관리자가 Web Content Manager 검색 결과 화면을 최적화할 수 있도록 새로운 기능이 추가되었습니다. Web Content Manager 렌더링 인터페이스는 WebSphere Portal 페이지에서 렌더링되는 콘텐츠에 포함된 사이트 콘텐츠 메타데이터의 수집을 자동화하는 옵션을 제공합니다. 검색 엔진과 크롤러는 페이지 마크업에 메타 태그로 포함된 추가 메타데이터 정보를 활용하여 검색 색인, 컬렉션, 검색 결과의 생성을 최적화할 수 있습니다.

WebSphere Portal 소프트웨어는 사이트맵 포털릿도 포함하고 있어 관리자가 플랫폼 콘텐츠를 최적화하고 타겟을 지정함으로써 외부 검색 엔진에서 더 효과적으로 크롤링, 검색 및 표시되게 할 수 있습니다.

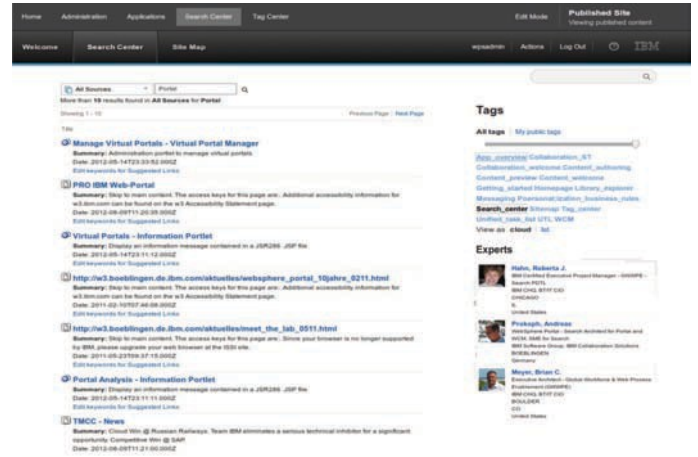


그림 30. 검색 센터 기능은 통합 검색을 지원하므로, 사용자가 외부 검색 엔진을 사용하고 제한된 링크를 참조할 수 있습니다.

엔터프라이즈 검색으로 검색 확장

웹 사이트에 통합되는 콘텐츠와 정보의 양이 늘어나면 사용자가 현명한 의사 결정을 내리는 데 필요한 정보를 찾기가 더욱 힘들어집니다. IBM Content Analytics with Enterprise Search는 WebSphere Portal, Web Content Manager, Lotus Domino 콘텐츠를 포함하여 각종 콘텐츠, 데이터베이스, 소셜 및 정보 소스를 색인화하고 최적화하도록 설계되었습니다. 뿐만 아니라 IBM Connections 소프트웨어와 같은 소셜 소프트웨어 솔루션, 엔터프라이즈 콘텐츠 관리, 데이터베이스 및 기타 엔터프라이즈 정보 저장소(예: Microsoft SharePoint 솔루션)를 연관성 높고 강력한 보안이 구현된 하나의 검색 인터페이스로 통합합니다.

확장 가능하고 개방적인 아키텍처를 기반으로 하는 Content Analytics 소프트웨어는 정보 요구 사항과 수행 능력 간의 격차를 해소하는 강력한 엔터프라이즈 검색 기능을 제공합니다.

Content Analytics with Enterprise Search 소프트웨어는 WebSphere Portal 소프트웨어를 설치하고 통합함으로써 확장성과 강력한 보안 기능을 갖춘 엔터프라이즈 검색을 친숙한 WebSphere 포털 인터페이스에서 제공합니다. 이러한 통합은 WebSphere Portal에 내장된 검색 엔진을 사용하는 것에 비해 여러 장점을 제공합니다. 수백만 건의 문서를 다룰 수 있도록 확장하고, 웹 형식이 아닌 엔터프라이즈 콘텐츠 소스를 포함시킬 수도 있으며, Content Analytics 소프트웨어에서 제공하는 강력한 검색 기능(동의를 확장, 빠른 링크, 동적 요약, 결과 자동 분류 등)도 사용할 수 있습니다.

Content Analytics with Enterprise Search 소프트웨어는 WebSphere Portal 소프트웨어와의 통합을 제공합니다.

- Content Analytics 소프트웨어를 검색 제공자로 추가할 수 있는 자동화된 배치 스크립트
- WebSphere Portal 검색 센터 통합 – 친숙한 검색 센터 포털에서 곧바로 엔터프라이즈 콘텐츠에 대한 보안 검색 가능
- 기본적인 보안 기능을 사용하여 WebSphere Portal 페이지, IBM Web Content Manager, IBM Connections, 파일 시스템, 웹 사이트, Microsoft SharePoint, 다양한 콘텐츠 및 정보 소스를 생성하는 기능
- WebSphere Portal 라이브러리 및 IBM Connections 소스용 Lotus Quickr 서비스의 콘텐츠를 Content Analytics with Enterprise Search 색인에 추가할 수 있는 시드 리스트 크롤러
- WebSphere Portal 콘텐츠에 액세스할 때 프록시 및 SSO/SSL(Secure Sockets Layer) 지원

Content Analytics with Enterprise Search 소프트웨어는 고급 보안 색인을 제공하며 다음과 같은 시스템에서 콘텐츠를 검색합니다.

- IBM FileNet® P8 소프트웨어
- Lotus Notes & Domino 소프트웨어
- WebSphere Portal 페이지
- Lotus Quickr 소프트웨어
- Connections 소프트웨어
- Microsoft Windows 파일 시스템
- Web Content Manager 소프트웨어
- Microsoft SharePoint 소프트웨어
- OpenText Livelink
- OpenText Connectivity Solutions(Hummingbird)
- EMC Documentum
- IBM DB2, Oracle, Microsoft SQL Server, 기타 데이터베이스

IBM Content Analytics with Enterprise Search 소프트웨어에 대한 자세한 내용은 다음 웹 사이트에서 확인하십시오.

ibm.com/software/ecm/content-analytics

성능 향상을 위해 IBM WebSphere eXtreme Scale 소프트웨어 사용

IBM WebSphere Portal 소프트웨어는 고급 캐싱이 사용 가능한 상태에서 Web Content Manager의 렌더링된 콘텐츠를 저장하는 데 DynaCache 서비스를 이용할 수 있습니다. 이러한 캐싱 방식은 응답 시간을 단축하고 데이터베이스의 부담을 덜어줍니다. IBM WebSphere eXtreme Scale 소프트웨어와 IBM WebSphere DataPower® XC10 Appliance 제품은 캐싱된 콘텐츠를 탄력적인 데이터 그리드에 저장하는 DynaCache 구현을 제공합니다. 이는 캐싱된 콘텐츠를 WebSphere Application Server 힙 공간 또는 디스크에 저장하는 기본 DynaCache 구현과는 차이가 있습니다.

이를 통해 캐시 용량을 확보하고, 포털 플랫폼 Java VM을 더 효율적으로 실행하고, 로컬 메모리 요구 사항을 줄이고, 플랫폼 시작 시간을 단축하고, 성능의 일관성을 높일 수 있어 컴퓨팅 자원 활용의 효율성을 향상할 수 있습니다. 애플리케이션 코드의 변경 없이 WebSphere Portal 고급 캐시 콘텐츠를 XC10 캐싱 어플라이언스에서 호스팅하는 데이터 그리드로 이동하면 성능 면에서 강력한 이점을 누릴 수 있습니다.

애플리케이션 개발자 기능

WebSphere Portal Version 8.0 소프트웨어는 더 신속하게 웹 사이트와 모바일 웹 환경을 설계하고 제공할 수 있도록 더욱 향상된 개발자 환경과 새로운 서비스를 제공합니다.

- 새로운 클라이언트측 아키텍처 툴링의 지원으로 모바일 애플리케이션의 대역폭 의존도 감축, 응답성 향상
- Dojo Mobile 툴링을 이용하여 스마트폰과 태블릿에 매력적인 모바일 환경 구축
- 개방형 표준 API 지원으로 개방형 표준 기반의 시스템 통합 및 활용

WebSphere Portal 소프트웨어는 사전 통합된 포틀릿, 포틀릿 간 통합, 웹 콘텐츠 템플릿, 직관적인 드래그 앤 드롭 방식의 페이지 빌더 툴, 소셜 서비스 및 협업 서비스, 웹 자산, 애플리케이션, 비즈니스 프로세스와의 손쉬운 통합을 지원하는 플랫폼 기능을 모두 갖추었습니다. 이 플랫폼은 특별하고 차별화된 웹 환경을 구축하는 데 꼭 필요한 요소를 제공합니다. 이러한 환경을 마련한 기업은 여러 채널에 걸쳐 획기적으로 향상된 온라인 서비스를 제공하여 직원의 참여와 업무 생산성을 강화하고, 고객 만족도와 브랜드 인지도를 높이고, 수익성을 향상시킬 수 있습니다. 사이트 설계자와 애플리케이션 개발자는 풍부하고 역동적인 웹 환경을 설계하여 제공할 수 있으며, 여기에서 Adobe Flex, HTML, 매시업 및 소셜 소프트웨어 애플리케이션 등의 웹 설계 도구로 개발한 애플리케이션을 적용할 수 있습니다.

비즈니스 프로세스 관리

포털은 사용자가 비즈니스 프로세스와 상호 작용할 수 있는 이상적인 환경을 마련합니다. 포털 플랫폼은 사용자의 기대에 부합하면서 더 효과적인 IT 투자 활용을 지원하는 프로세스 자동화 기능을 제공하며, 이를 통해 역할에 기초한 매력적인 웹 환경을 구축할 수 있습니다. 플랫폼의 역할 기반 프리젠테이션 서비스는 고객이 포털 페이지에서 소셜, 웹 콘텐츠, 기타 애플리케이션과 연계하여 비즈니스 프로세스 관리(BPM) 활동을 나타낼 수 있도록 지원합니다. 예를 들어, BPM 워크플로우 작업에 참여하는 비즈니스 파트너는 파트너 간의 활동 증진을 위해 구축된 Connections 커뮤니티 내에서 포털의 작업 목록 포틀릿에 나타낼 수 있습니다.

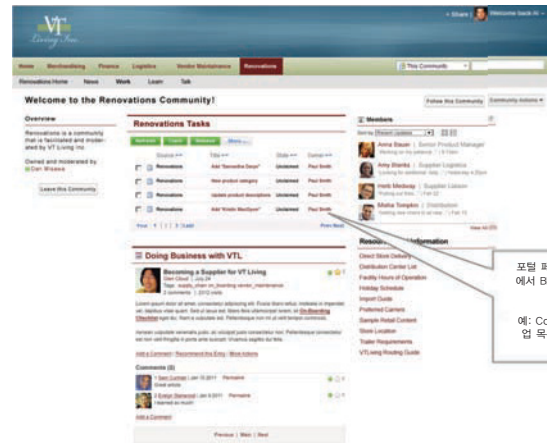


그림 31. 비즈니스 프로세스 자동화 기능을 사용하여 소셜, 웹 콘텐츠, 기타 통합 애플리케이션의 컨텍스트에서 역할 기반의 매력적인 웹 환경을 구축합니다.

WebSphere Portal 소프트웨어는 웹 솔루션 개발자와 프로세스 설계자를 위해 다음 기능을 제공합니다.

- 고객, 파트너 또는 직원용 웹 사이트를 생성하고 처리하기 위한 역할 기반 액세스
- 컨텍스트에 따른 프로세스 실행
- 여러 프로세스의 연동을 동시에 관리하기 위한 웹 페이지 생성
- 양식 작성 및 의사 결정 프로세스를 지원하는 사용자 환경 도우미 애플리케이션
- 반복적으로 사용자 인터페이스를 생성하고 변경하거나 비즈니스 프로세스를 지원할 도우미 애플리케이션을 추가하는 도구

통합 작업 목록으로 개발 시간 단축

8.0부터는 여러 시스템 간의 단일 통합 지점을 더 신속하게 개발하고 제공하기 위해 그리고 워크플로우 관리형 프로세스에 참여하는 사용자에게 역할에 따라 작업을 부여하기 위해 통합 작업 목록(Unified Task List, UTL) 포틀릿이 추가되었습니다. UTL은 SOA 기반 애플리케이션으로서 각종 워크플로우 처리 시스템(예: IBM Business Process Manager, IBM WebSphere Process Server, IBM WebSphere Lombardi Edition, FileNet 워크플로우, IBM Forms 소프트웨어, SAP NetWeaver와 같은 ERP 시스템 등)의 작업과 작업 항목을 통합할 수 있는 시작점을 제공합니다. UTL 포틀릿은 동적 포틀릿 페이지, 페이지간 연결(Cross-page wiring) 또는 외부 URL을 사용하여 다른 포틀릿 및 프로세스 워크플로우와 통신합니다. 이 사용자 정의 가능한 솔루션에는 작업 제공자의 예제가 들어 있으며, 작업을 가져오기 위해 백엔드 시스템에 액세스하는 서비스의 데모를 볼 수 있습니다.

IBM WebSphere Portal Enable & IBM WebSphere Portal Extend 소프트웨어는 IBM Business Process Manager Process Server Express[®], IBM Business Process Manager Process Center, IBM Business Process Manager Process Designer 소프트웨어에 대한 권한을 가지므로 역할 기반의 워크플로우 관리형 비즈니스 프로세스를 설계하고 제공할 수 있습니다.

양식 기반 솔루션 제공

WebSphere Portal Version 8.0은 IBM Forms 소프트웨어 구성 요소를 사용할 권한도 제공합니다. 양식(Forms) 소프트웨어를 사용하면 간단한 설문 조사부터 디지털 서명을 필요로 하는 복잡한 트랜잭션까지 각종 효율적인 양식 기반 솔루션을 신속하게 설계하고 제공할 수 있습니다. IBM Forms Server Version 8.0에 포함된 IBM Forms Experience Builder는 웹 기반 사용자 인터페이스를 통해 동적 양식과 애플리케이션을 생성하는 기능을 제공합니다. 사이트 설계자는 이 새로운 도구를 활용하여 하나의 웹 기반 인터페이스에서 양식을 설계하고, 워크플로우 구현을 위한 역할을 설정하고, 애플리케이션을 배치하고, 제출된 결과를 검토할 수 있습니다.

Forms Experience Builder를 사용하면 더 손쉽게 양식을 생성하여 훨씬 짧은 시간과 적은 수고로 강력한 대화형 애플리케이션을 제작할 수 있습니다. 웹 디자이너는 간단한 웹 기반 사용자 인터페이스에서 신속하게 일련의 애플리케이션 화면을 조합하고, 관계형 데이터베이스에 데이터를 수집하고, 통합된 워크플로우를 사용하여 알림을 조정할 수 있습니다. Forms Experience Builder에서 수집한 데이터는 드래그 앤 드롭 웹 서비스 인터페이스를 통해 손쉽게 기존의 LOB(Line Of Business) 시스템에 통합할 수 있습니다. 사용자가 양식을 제출하면 스프레드시트 프로그램에 내보내기 쉽도록 데이터를 정렬할 수 있습니다.

Edit IBM Forms directly within WebSphere Portal

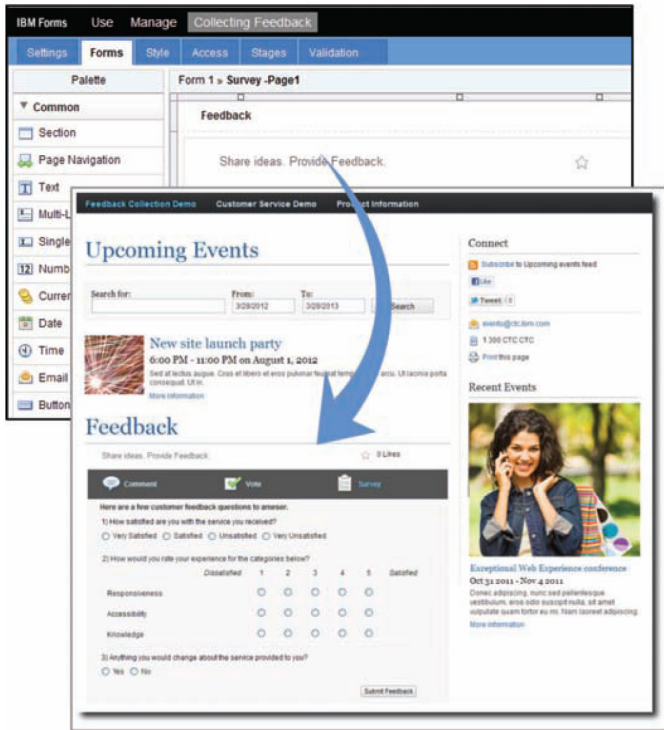


그림 32. Edit Forms within WebSphere Portal 소프트웨어 내에서 IBM Forms Experience Builder Version 8.0을 사용하여 양식을 편집합니다.

WebSphere Portal 사용자에게 Forms 솔루션을 제공하기 위해, Forms Version 8.0 소프트웨어에는 WebSphere Portal를 통해 애플리케이션을 표시하는 양식 뷰어 포틀릿이 포함되어 있습니다. 사이트 개발자는 양식 뷰어 포틀릿에 포함된 구성 옵션을 사용하여 표시할 양식을 식별하고, 조건부 이벤트 프로세스 옵션을 추가하고, 포틀릿 화면 크기 등을 사용자 정의할 수 있습니다. 이 포틀릿은 코드 작업이 불필요한 유연한 작동 방식으로 양식 기반 프로세스의 효율성과 ROI를 실현합니다.

즉, WebSphere Portal 사용자에게 데이터 검증 및 정확성 보장, 처리 시간 프레임 단축, 감사 및 저장 서비스 자동화 등의 이점을 제공합니다. WebSphere Portal 소프트웨어와 통합할 경우 사이트 설계자는 WebSphere Portal 프레임워크 서비스의 이점도 누릴 수 있습니다. 즉 적합한 독자를 타겟으로 설정하고 최적의 방식으로 전달하여 사용자 만족도를 높이는 개인화 기능, 결과의 실효성을 모니터링하는 웹 분석 기능 등을 사용할 수 있습니다.

획기적인 멀티채널 웹 전달을 실현하는 IBM Web Experience Factory

WebSphere Portal 플랫폼에 포함된 IBM Web Experience Factory 소프트웨어는 개발 전용 환경을 제공합니다. 데스크탑 브라우저, 스마트폰, 태블릿을 위한 특별한 웹 환경을 마련하는 강력한 대화형 인터페이스를 통해 표준 기반의 엔터프라이즈용 Web 2.0 애플리케이션을 효과적으로 전달할 수 있습니다. Web Experience Factory는 미리 구현된 커넥터와 빌더 구성 요소가 있어 기존 애플리케이션과 데이터 소스(예: 관계형 데이터베이스, 웹 서비스, REST 서비스, SAP, Oracle PeopleSoft, Lotus Domino, Microsoft Excel, CMIS 등)를 위한 사용자 인터페이스 구성 요소의 생성, 사용자 정의, 배치, 유지 관리 절차를 안내 받을 수 있습니다. Web Experience Factory Version 8.0 소프트웨어를 사용하면 우수한 기능, 대화형 요소, 확장성을 갖춘 애플리케이션을 더 신속하고 간편하게 개발하여 특별한 웹 서비스를 제공할 수 있습니다.

Web Experience Factory Version 8.0은 유연한 렌더링 및 배치 기능을 제공하고 Apple iPhone, Google Android 장치, RIM BlackBerry 장치와 같은 대표적인 스마트폰의 디스플레이 기능에 최적화된 인터페이스를 자동으로 생성하는 모바일 전달 및 전문 "빌더"를 지원하며 WebSphere Portal 및 WebSphere Application Server 소프트웨어에 대한 배치도 지원합니다. 이 모든 것은 하나의 코드 베이스에서 수행됩니다.

Web Experience Factory는 모바일 개발을 지원하기 위해 다음과 같은 기능과 서비스를 제공합니다.

- 클라이언트측 아키텍처를 사용하는 고급 응답형 모바일 기능
 - 개발자가 Dojo Mobile과 새로운 사용자 인터페이스 위젯을 사용하여 강력한 모바일 애플리케이션 구축 가능
 - 브라우저 기반 클라이언트와 서버 간의 데이터 전송량과 트래픽을 줄여 성능 향상
- 생성된 사용자 인터페이스를 확장하여 뛰어난 웹 환경 구현
 - 새로운 테마 추가
 - 사용자 정의 HTML 디자인과 레이아웃에 대한 지원을 확장하여 외부 저작자 및 사용자 인터페이스 팀과의 더 원활한 공조 지원
- 새로운 개발자 커뮤니티 기능
 - 개발자에게 온라인 커뮤니티 자원으로 연결되는 최신 정보 제공
 - 신기능 활용법 및 뛰어난 웹 환경 구현 방법에 대한 이해를 도울 새로운 샘플과 베스트 프랙티스 문서 제공
- 엔터프라이즈 콘텐츠에 대한 액세스를 지원하는 새로운 CMIS 빌더
 - CMIS 표준을 준수하는 ECM 저장소(예: IBM FileNet, Microsoft SharePoint 소프트웨어)와의 통합

통합적인 Java 기반 웹 사이트 개발 기능 제공

IBM Rational® Application Developer Portal Toolkit 소프트웨어는 IBM의 앞선 엔터프라이즈 Java 개발 환경의 연장선상에서 다채널 애플리케이션과 포틀릿을 설계, 구축, 테스트, 프로파일링하고 배치할 통합형 개발 환경을 조성합니다. Rational Application Developer for WebSphere Software는 Java EE, SOA, OSGi Alliance, 클라우드, Web 2.0, 모바일 웹, 서비스 컴포넌트 아키텍처 그리고 WebSphere Application Server Version 8.5, IBM WebSphere Application Server Liberty Profile, IBM Workload Deployer Version 3.1, WebSphere Portal 소프트웨어를 위한 현대적인 배치 애플리케이션을 신속하게 개발할 수 있는 통합적인 환경을 마련합니다.



그림 33. Web Experience Factory는 강력한 기능과 응답성을 갖춘 모바일 및 멀티채널 웹 사이트 애플리케이션의 개발을 자동화합니다.

Rational Application Developer 소프트웨어는 소프트웨어 개발 작업을 지원하는 기능을 갖추었을 뿐 아니라 내장된 테스트 서버를 통한 유닛 테스트를 지원합니다. 또한 고품질의 애플리케이션을 배포할 수 있도록 문제 확인 및 코드 분석 도구를 제공합니다. 이러한 기능과 도구는 유지 관리의 부담이 적 으면서도 소프트웨어 프로젝트의 전반에 걸쳐 뛰어난 가치와 경제성을 실현합니다. WebSphere Portal 테스트 서버가 내장 되어 있으므로 개발 과정에서 포털 애플리케이션을 테스트할 수 있습니다. 최신 버전은 WebSphere Portal 개발자를 위한 여러 향상된 기능을 갖추었습니다.

- 싱글 클릭 Web 2.0 기능 지원 – AJAX(Asynchronous JavaScript and XML), JAX-RS(Java API for RESTful Web Services), Dojo, 분석을 비롯하여 우수한 사용자 인터페이스를 제공하는 데 필수적인 기타 서비스를 손쉽게 활성화
- WebSphere Application Server Version 8.x 소프트웨어 및 JSF 2.0 포틀릿 브리지로 JSF(JavaServer Faces) 2.0 포틀릿 생성 지원 – JSF 2.0 런타임 환경(MyFaces) 포함
- Facelet을 사용하여 만든 포틀릿 지원
- 스마트폰 및 태블릿용 포틀릿 제작 도구:
 - 모바일 브라우저 시뮬레이터—빠르고 편리하게 멀티채널 애플리케이션 미리 보기 및 테스트 수행
 - 스마트폰 및 태블릿 지원 강화 – 개발 및 테스트 시간 단축
 - Mobile Dojo 지원 – CC/PP(Composite Capabilities/Preference Profiles) 구조와 장치 클래스를 활용하는 특별한 사용자 인터페이스를 제공하여 표준화되고 통일된 개발 환경 조성
- CSS3 및 HTML5를 지원하는 포틀릿 개발을 위한 고급 페이지 IDE 편집기 기능
- WebSphere Portal Version 8.0 소프트웨어의 런타임 지원으로 포틀릿 프로젝트 생성 및 테스트
- 포틀릿 프로젝트에 Dojo 1.7을 사용할 수 있도록 지원

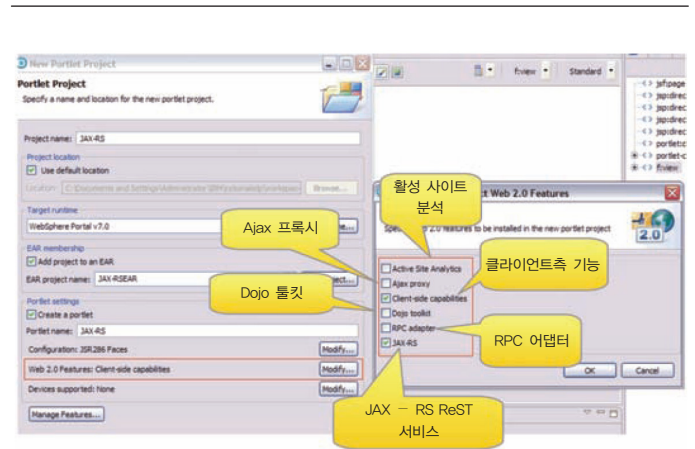


그림 34. 향상된 Rational Application Developer IDE에서는 클릭 한 번으로 Web 2.0 기능을 통합할 수 있습니다.

IBM 도구에서 지원하는 포틀릿 프레임워크:

- JSF Version 2.0,1.x
- Java EE standard
- IBM Rational Application Developer Version 8.0 및 8.5 소프트웨어

모바일 웹 환경 설계 및 제공

기업은 모바일 독자를 대상으로 빠른 속도로 웹 환경 솔루션을 확장하면서 사용자의 요구를 충족하고 있으며, 성공적인 영업 및 고객 만족 활동을 위해 모바일 채널을 활용하려는 영업, 마케팅, 서비스 담당자의 기대에도 부응하고 있습니다.

다음과 같은 모바일 설계 및 제공 방식이 있습니다.

- “기본(Native)” 개발 – 숙련된 전문가가 기본적인 애플리케이션을 개발하고 지속적인 운영 체제 및 애플리케이션 업데이트를 관리합니다.
- 모바일 웹 – HTML5, CSS, JavaScript 또는 클라이언트측 프레임워크를 기반으로 하며, Adobe PhoneGap 기술과 같은 기본 기능 케이스용 컨테이너를 사용하여 보완합니다.
- 모바일 엔터프라이즈 앱 플랫폼 – 전용 개발 언어 전문성을 활용하여 멀티채널 모바일 애플리케이션의 공급을 지원합니다.

WebSphere Portal & Web Content Manager Version 8.0 소프트웨어는 조직의 목표 및 기술력과 일치시킬 수 있는 유연한 모바일 제공 옵션을 지원합니다. 8.0부터는 플랫폼 서비스를 활용하면서 모바일 개발의 부가 가치를 높일 수 있습니다. 즉 웹 콘텐츠, 애플리케이션, 프로세스를 적합한 사용자에 따라 개인화하고 적합한 액세스 지점에 따라 최적화하며 적절한 컨텍스트에서 제공할 수 있는 강력한 웹 환경이 마련됩니다.

WebSphere Portal 플랫폼은 기업별 모바일 제공 요구 사항과 기술력을 수용할 수 있도록 유연성과 선택의 기회를 제공합니다.

- WebSphere Portal Mobile Experience 테마 – WebKit CSS3 시각 효과를 활용하여 가벼우면서 시각적으로 뛰어난 모바일 지원 테마를 제공합니다. 이 모바일 테마에는 공통적인 모바일 애플리케이션 탐색 패턴과 페이지 레이아웃의 쇼케이스 샘플이 들어 있으며 Dojo Mobile, jQuery, 기타 컴포넌트를 사용하여 쉽게 확장할 수 있습니다.
- Web Experience Factory – 웹 사이트 개발자를 위한 모델 기반 IDE에서 기존 코딩 방식보다 더 쉽고 빠르게 탁월한 웹 환경을 개발할 수 있습니다. 스마트폰 빌더를 비롯하여 미리 구현된 빌더가 150개 이상 들어 있어 개발 시간을 단축할 수 있습니다. 개발자는 동적 프로파일링을 이용하여 한 번만 작성하고 여러 데스크탑 및 모바일 플랫폼에서 배치할 수 있습니다.
- Rational Application Developer 소프트웨어 – 애플리케이션 설계, 구축, 테스트, 프로파일링, 배포를 모두 해결하는 통합 개발 환경입니다. 이 소프트웨어는 모바일 애플리케이션 개발을 지원하는 여러 기능을 제공합니다. 이를테면 WYSIWYG(What-You-See-Is-What-You-Get) 편집기는 타겟 장치의 폼 팩터를 보여 줍니다. 모바일을 포함한 Dojo 위젯을 자동으로 탐지하여 팔레트에 표시할 수 있으며, 인라인 속성 보기를 통해 선택된 위젯을 구성할 수 있습니다. 시뮬레이터가 있어 브라우저 내에서 장치 테스트도 가능합니다.
- IBM Worklight – 기본 장치 기능에 액세스하면서 HTML과 JavaScript로 작성된 하이브리드 애플리케이션을 개발할 수 있도록 클라이언트 런타임 컨테이너가 포함되어 있습니다. Worklight 애플리케이션 관리 서비스를 이용하면 사내 외 앱 스토어를 통해 직원에게 모바일 애플리케이션을 배포할 수 있습니다. 이 플랫폼에는 시간에 민감한 정보와 행해야 할 조치를 사용자에게 전달하는 알림 기능이 포함되어 있습니다. IBM Worklight 플랫폼에서는 정책 기반 액세스, 버전 관리, 업데이트, 추적, 지우기 또는 제거 기능을 활용하면서 모바일 애플리케이션 제어 및 상호 작용을 제어할 수 있습니다.

IBM Worklight Mobile Platform 개요

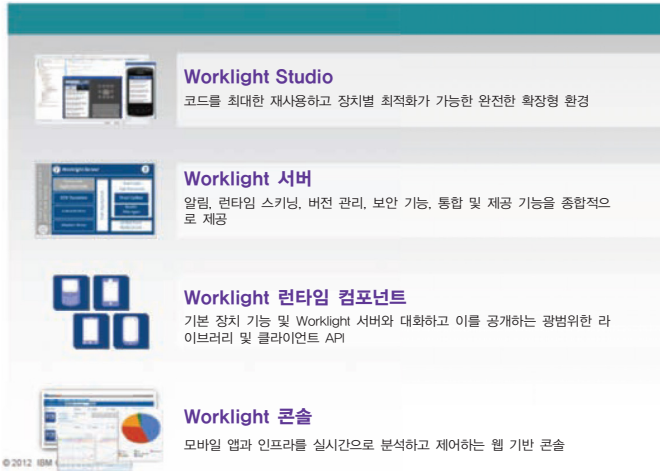


그림 35. IBM Worklight는 WebSphere Portal 솔루션을 모바일 앱 스토어로 확장하여 웹, 모바일 웹, 모바일 하이브리드 채널의 전반에서 일관성 있고 개인화된 환경을 제공하도록 지원합니다.

WebSphere Portal & WebSphere Content Manager 솔루션 (Web Experience Factory, Rational Application Developer와 같은 도구로 개발된 솔루션 포함)은 카메라, 접촉기, 가속도계와 같은 장치의 기능과 통합되도록 확장 가능합니다. 또한, IBM Worklight IDE와 서버 모바일 제공 플랫폼을 이용하여 앱 스토어를 통한 배포와 관리, 모바일 알림 등을 사용할 수 있습니다.

IBM Mobile Portal Accelerator는 멀티채널 서버 및 장치 저장소를 제공하며, 이를 WebSphere Portal & Web Content Manager 솔루션과 통합하여 자동으로 웹 포털 및 웹 콘텐츠 페이지를 수용하게 하고 다양한 모바일 장치에 맞게 렌더링할 수 있습니다. 이러한 기술에는 Eclipse 기반 툴킷, Rational Application Developer

(포틀릿 생성에 사용), XDIME JSP(JavaServer Pages) 기술, WebSphere Portal 소프트웨어와 Mobile Portal Accelerator 멀티채널 서버를 통해 실행되는 정책 등이 포함됩니다. 따라서 개발자는 모든 모바일 장치에 사용할 하나의 마크업 세트를 생성한 다음, 이를 해석하고 최적화하는 데 Mobile Portal Accelerator 컴포넌트를 사용할 수 있습니다.

이 장치 저장소는 전 세계 10,000여 개 이상의 장치를 지원하며 계속 새로운 장치와 업데이트가 추가되고 있습니다. 또한, 사용자 정의 모바일 애플리케이션 개발에 드는 수고를 줄이고 피쳐폰, 스마트폰, 키오스크 등 각종 모바일 장치의 전 범위에서 최적화된 웹 모바일 환경을 제공하려는 기업의 요구 사항을 해결합니다. 자세한 내용은 WebSphere Portal Family 위키를 참조하십시오.

http://www.lotus.com/idd/portalwiki.nsf/xpDocViewer.xsp?lookupName=IBM+WebSphere+Portal+8+Product+Documentation#action=openDocument&res_title=Mobile_wp8&content=pdcontent

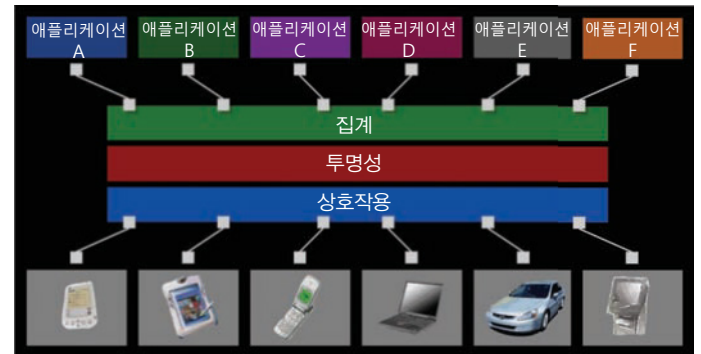


그림 36. Mobile Portal Accelerator는 각종 모바일 장치의 전 범위에서 최적화된 모바일 웹 환경을 제공할 수 있도록 멀티채널 서버 및 장치 저장소를 제공합니다.

다양한 기술을 WebSphere Portal 소프트웨어와 통합하여 기능을 강화할 수 있습니다. IBM은 광범위한 IT 환경을 수용하는 개방형 표준을 적극 지원합니다. WebSphere Portal 소프트웨어는 개방형 표준을 기반으로 하므로 여러 데이터베이스, 디렉토리, 플랫폼, 보안 프로토콜과 함께 사용할 수 있습니다. 뿐만 아니라 확장형 프레임워크를 제공하면서 각종 엔터프라이즈 애플리케이션, 콘텐츠, 사용자, 비즈니스 프로세스와의 상호 작용을 지원합니다. 이 프레임워크에는 SOA 환경에서 운영되는 프로세스 및 애플리케이션 통합 솔루션을 가장 효과적으로 지원하는, 확장 가능한 WebSphere Application Server 소프트웨어가 포함되어 있습니다.

여러 포털 서비스를 종합적으로 수용하는 프레임워크로 설계된 WebSphere Portal 아키텍처는 SOA 도입에서 핵심적인 역할을 할 수 있습니다. 기본 서비스를 재사용, 확장, 변경할 수 있으므로 더 강력한 통합을 실현하고 유연성을 높일 수 있습니다. 신속한 가치 창출을 위해 WebSphere Portal 소프트웨어는 IBM 솔루션 카탈로그에 속한 서비스와 함께 종합적인 오퍼링을 제공합니다. 각 기업은 여기에 포함된 웹 설계 및 개발 기술 또는 각자 선택한 개발 및 사이트 설계 도구, 스킴 세트를 활용하면서 사용자 정의 구성 요소를 개발하고, 포털을 통해 이러한 자산을 취합하여 통합적이고 개인화된 온라인 사용자 환경을 구축할 수 있습니다.

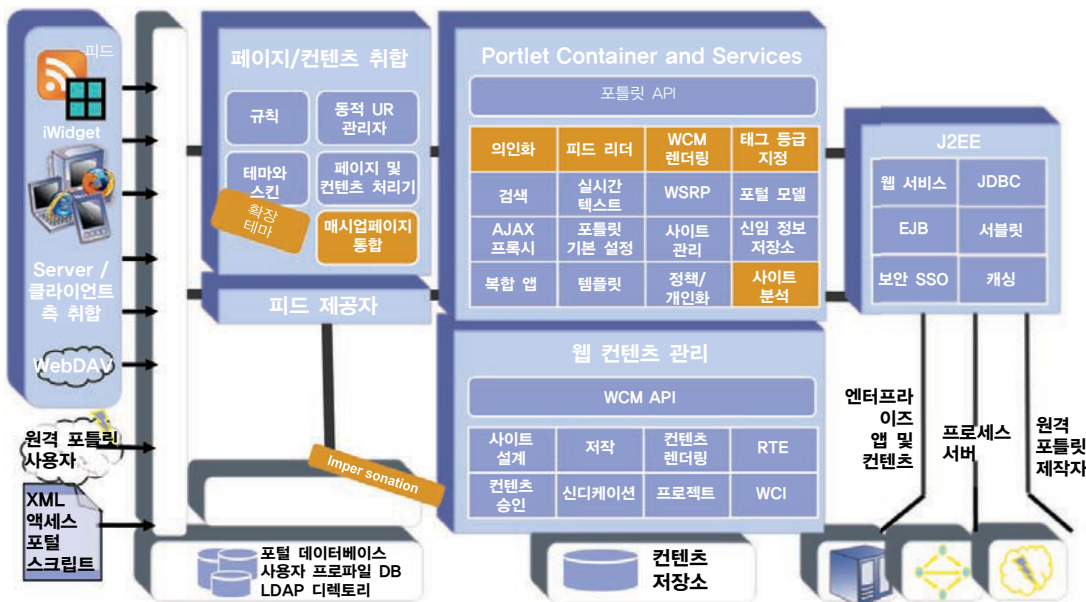


그림 37. WebSphere Portal 환경의 전반적인 아키텍처

WebSphere Portal & Web Content Manager Version 8.0으로 업그레이드해야 하는 이유

WebSphere Portal & Web Content Manager Version 6.1 및 7.0 소프트웨어 고객은 Version 8을 도입하여 차별화된 차세대 웹 환경을 구축할 수 있습니다. 고객, 직원 또는 파트너 중 누구를 대상으로 하든 WebSphere Portal Version 8.0 소프트웨어는 웹 사이트 설계와 조합, 워크플로우, 콘텐츠 관리, 소셜 기능, 모바일 웹 전달, 사용 편의성 및 관리 간소화, 개방형 표준, 보안, 확장성을 지원하는 핵심적인 서비스를 새롭게 제공하면서 소유 비용을 낮추고 매력적인 멀티채널 솔루션을 실현합니다.

WebSphere Portal Server Version 8.0 소프트웨어의 기능과 이점

IBM WebSphere Portal Server는 통합적이고 차별화되고 개인화된 웹 환경에서 매력적인 웹 콘텐츠와 애플리케이션을 제공할 수 있는 강력한 솔루션입니다. WebSphere Portal Version 8.0 소프트웨어는 효과적이고 핵심적인 웹 환경 기능을 새롭게 추가하여 다음과 같은 이점을 제공합니다.

- 강력하고 통합적이며 콘텐츠 중심적인 웹 환경 신속 구축 및 관리
 - 새로운 관리형 페이지 사이트 제작 서비스를 이용하면 새로운 통합 도구 모음과 포인트 앤 클릭 방식을 통해 간단하게 포털 페이지와 웹 콘텐츠를 생성하고 관리할 수 있습니다.
 - 새로운 페이지 프로젝트 조합, 미리 보기, 게시 서비스를 이용하면 개인 및 팀 단위의 제작 시간을 단축할 수 있습니다.
 - 새로운 모듈형 테마 프레임워크를 통해 설계의 유연성을 발휘하면서 사용자 환경과 성능을 개선할 수 있습니다.
 - 새로운 Web Experience Factory 솔루션 개발용 빌더에 포함된 CMIS 빌더는 CMIS 표준 데이터 저장소, 즉 FileNet 소프트웨어 및 Microsoft SharePoint에 손쉽게 액세스할 수 있습니다.
- 새로운 IBM Installation Manager 서비스를 이용하면 관리자의 설치, 제거, 변경, 업데이트 프로세스를 더 신속하고 능률적으로 수행할 수 있습니다. IBM Installation Manager에서 사용 가능한 패키지(제품, 선행조건, 수정팩, 임시 수정 프로그램, 기타 업데이트 포함)를 확인합니다.
- 사용하기 편리한, 새로운 관리자용 구성 마법사를 활용하여 더 빨리 가치를 실현할 수 있습니다.
- 직원과 고객을 위한 멀티채널 환경 실현
 - 새로운 WebSphere Portal Mobile Experience 테마를 사용하면 대표적인 스마트폰에서의 모양과 느낌, 페이지, 콘텐츠 탐색을 제어할 수 있습니다. CSS3 및 HTML5를 사용하는 스와이프, 캐러셀, 아코디언, 스와프와 같은 다양한 모바일 웹 상호 작용 패턴 등을 통해 충실한 웹 환경을 구현할 수 있습니다.
 - Web Experience Factory Version 8.0은 매력적인 모바일 환경 구축에 쓰이는 Dojo Mobile 툴로 혁신적인 사용자 환경을 제공하며, 새로운 클라이언트측 아키텍처를 지원하면서 대역폭 의존도를 낮추고 모바일 애플리케이션의 응답성을 향상시킵니다.
 - IBM Worklight 애플리케이션 및 관리 서비스를 이용하면 사내외 앱 스토어를 통해 웹 자산 사용자에게 모바일 애플리케이션을 배포할 수 있습니다.
- 커뮤니케이션과 생산성에 가장 큰 영향을 줄 수 있는 시점과 위치에서 소셜 커뮤니케이션 지원
 - 새로운 기사, 블로그, 위키 템플릿을 활용하면 사용자가 사내외 웹 커뮤니티의 각처에 신속하게 정보를 배포하고 기고할 수 있습니다.
 - 새로운 커뮤니티 페이지 지원으로 적합한 포털과 Web Content Manager 컨텍스트에서 더 수월하게 IBM Connections 포틀릿을 배치하고 그 범위를 정할 수 있습니다.
 - 확장 연결(Enhanced Connections) 포틀릿은 유연한 요약 및 세부 정보 옵션뿐 아니라 웹 환경에 소셜 대화의 속성을 추가할 수 있는 포럼 포틀릿을 제공합니다.
 - OpenID를 이용하면 포털 사용자가 공용 소셜 네트워크 신임 정보로 스스로를 인증할 수 있습니다.

- 실시간 정보 신속 수집, 통찰력 있는 비즈니스 의사 결정
 - 웹 분석 페이지 오버레이를 통해 현재 위치에서 실시간으로 웹 페이지 및 채널 전달 분석을 실시할 수 있습니다.
 - 유연한 옵션을 통해 페이지, 포틀릿, 웹 콘텐츠에 태그를 지정하고, 캠페인 및 사용자 정의 태그를 통해 그 유용성을 평가합니다.
- 고객과 직원이 신속하게 정확한 정보를 찾을 수 있도록 지원
 - 향상된 검색 기능으로 더 세분화된 검색 색인 알고리즘을 적용하여 WebSphere Portal & Web Content Manager 검색 결과를 최적화함으로써 원하는 정보를 더 빨리, 손쉽게 찾을 수 있습니다.

Web Content Manager Version 8.0 소프트웨어의 기능과 이점

IBM Web Content Manager는 콘텐츠 제작을 콘텐츠 전문가에게 맡기되 IT에서 계속 제어할 수 있게 함으로써 웹 사이트 배치의 효율성과 정확도를 높입니다. Version 8.0에서 제공하는 간편한 콘텐츠 생성 및 관리 도구를 활용하여 출시 일정을 단축할 수 있습니다.

- LOB 전문가와 콘텐츠 소유자가 간단하면서도 강력한 고급 텍스트 편집 도구로 IT의 도움을 받지 않고도 신속하게 고급 웹 콘텐츠를 제작하고 관리할 수 있습니다.
- 사전 구축된 유익한 콘텐츠 템플릿으로 이루어진 광범위한 카탈로그를 활용하여 마이크로사이트와 웹 페이지를 신속하게 제작할 수 있습니다.
- 콘텐츠를 인식하는 동적 도구 모음과 기본적으로 제공되는 프로젝트 관리 기능을 이용하여 웹 콘텐츠 제작, 승인, 버전 관리, 게시, 신디케이션을 수월하게 해결할 수 있습니다.
- 유연한 워크플로우 기능을 통해 콘텐츠 라이프사이클을 관리함으로써 올바른 비즈니스 프로세스 및 승인 절차를 거쳐 정식 서비스를 시작할 수 있습니다.
- 새로운 Web Content Manager REST 서비스를 통해 보안을 유지하면서 저장소의 정보에 손쉽게 액세스할 수 있습니다. 개발자는 간단한 URL 인터페이스를 통해 쿼리를 생성하고 이 정보를 활용하면서 어려움 없이 저작 사용자 인터페이스를 확장할 수 있습니다.

- 새로운 저작 홈 페이지는 사용자 유형별로 사용자 정의된 시작점을 제공합니다. 이 간소화된 단일 페이지 사용자 인터페이스에서
 - 일반 저작자는 손쉽게 콘텐츠를 생성하고 제출할 수 있습니다.
 - 기고자는 콘텐츠를 생성하고 다룰 수 있습니다.
 - 고급 사용자는 사이트 전반의 상황을 손쉽게 확인하고 자신이 담당하는 항목을 신속하게 생성하거나 편집할 수 있습니다.

WebSphere Portal Enable 소프트웨어의 기능과 이점

WebSphere Portal Enable 소프트웨어는 WebSphere Portal Server 소프트웨어의 기능과 함께 다음 항목을 지원합니다.

- 통합 웹 콘텐츠 관리 기능 - 콘텐츠 라이프사이클의 전반에서 사용 가능한 확장 기능과 함께 차세대 웹 사이트를 신속하게 구축
- 문서 라이브러리 - 사용자가 포털 커뮤니티 내에서 편리하게 파일을 공유, 조회, 정리
- 다양한 소스를 포괄하는 고급 엔터프라이즈 검색

WebSphere Portal Extend 소프트웨어의 기능과 이점

WebSphere Portal Extend 소프트웨어는 WebSphere Portal Enable의 기능과 함께 다음 항목도 지원합니다.

- 개별 및 공유 워크스페이스 - 프로젝트에 대한 아이디어를 공유하고 협업하면서 팀의 생산성 향상
- 인스턴트 메시징 - 다른 포털 사용자와 채팅하면서 특정 작업 또는 애플리케이션과 관련된 조치 수행
- 편집 가능한 전자 양식 - 직원, 고객, 파트너가 전자 양식을 작성, 조회, 저장할 수 있어 비즈니스 프로세스 능력 증대

부가 가치를 실현하는 관련 오퍼링

WebSphere Portal 소프트웨어는 구현 및 상용화에 소요되는 시간을 단축하기 위해 다양한 추가 모듈과 관련 오퍼링을 제공하며, 이를 통해 공통적인 비즈니스 목표를 해결하고 WebSphere Portal 서버와 손쉽게 연계하여 신속히 배치할 수 있습니다. 아래와 같은 부가 솔루션을 WebSphere Portal Version 8.0 소프트웨어와 함께 사용할 수 있습니다.

IBM WebSphere Dashboard Framework 소프트웨어

IBM WebSphere Dashboard Framework 소프트웨어는 WebSphere Portal 소프트웨어의 기능을 보완하면서 멀티채널 SOA 대시보드를 신속히 구축하여 어디서든 효과적으로 성능 데이터를 수집하고 개인화된 대시보드를 통해 실시간 핵심 성능 지표(KPI)로 전달합니다.

WebSphere Dashboard Framework 소프트웨어를 사용하면 고도로 맞춤화된 대시보드를 신속히 배치하고 이를 통해 각종 백엔드 시스템의 데이터와 프로세스를 취합한 다음 다양한 프론트엔드 채널과 서버 플랫폼을 통해 전달할 수 있습니다. 뿐만 아니라 WebSphere Dashboard Framework를 기반으로 구축한 대시보드에서 곧바로 조치를 실행할 수 있어 신속하고 효과적인 문제 해결이 가능합니다. 따라서 WebSphere Dashboard Framework 소프트웨어를 활용하는 기업은 대시보드 이니셔티브의 개발 비용을 절약하고 가치를 일찍 실현할 수 있습니다.

IBM Connections 소프트웨어

IBM Connections 소프트웨어를 이용하면 동료, 고객, 파트너를 비롯하여 전문가 네트워크의 모든 이들에게 액세스할 수 있습니다. 조정, 발상(Ideation) 블로그, 미디어 갤러리와 같은 IBM Connections를 통해 각종 인적 네트워크를 구축하고, 투명하면서도 민첩한 방식으로 공조하면서 비즈니스 가치를 창출할 수 있습니다. IBM의 웹 환경 플랫폼 및 역할 기반 컨텍스트 전달 시스템과 연계함으로써 가치 사슬의 전반에서 혁신의 이점을 누리며 더 강력한 관계를 구축하여 지속적인 경쟁 우위를 확보할 수 있습니다.

ibm.com/software/lotus/products/connections

산업별 웹 환경 솔루션

19개국, 8,000여 곳의 기업들이 WebSphere Portal 소프트웨어와 관련 오퍼링을 기반으로 웹 포털을 구축하여 그 효과를 누리고 있습니다. 의료 기관의 환자용 포털, 제조업체의 직원용 포털, 지방자치단체의 주민용 포털, 소매업체의 매장 관리자용 대시보드 등은 개인화된 웹 포털 환경을 통해 효율성과 사용자 만족도를 높일 수 있는 무궁무진한 기회를 제공합니다.

IBM은 고객이 해당 업종의 요구 사항에 부합하는 솔루션을 구축할 수 있도록 산업별 템플릿을 개발했습니다. 여기에는 산업별 WebSphere Portal, Web Content Manager, 관련 IBM 소프트웨어로 구축된 산업별 샘플 사이트가 들어 있습니다. 뿐만 아니라 해당 업종에 공통적으로 적용 가능한 베스트 프랙티스 사례도 제공하며, 각 템플릿에 수록된 콘텐츠, 레이아웃과 포틀릿은 고객의 구체적인 요구 사항에 맞게 사용자 정의하고 구성할 수 있습니다. 또한 템플릿 자산을 기존 시스템 및 콘텐츠와 통합하여 해당 업종의 고객, 직원, 파트너 또는 공급자에게 알맞은 최상의 웹 환경을 구현할 수 있습니다. WebSphere Portal, Web Content Manager와 IBM의 관련 소프트웨어를 사용하여 각종 산업별 과제를 해결할 수 있는 방법을 다음 선별된 사례에서 알아보십시오.

WebSphere Portal 소프트웨어 기반 산업별 솔루션

우주 항공 및 국방	자동차	은행
화학 및 석유화학	소비재	교육
전자	에너지 및 유틸리티	금융 시장
정부 공공 기관	의료 및 생명공학	공업
보험	미디어/엔터테인먼트	소매
이동 통신	여행 및 운송	도매 유통
중소기업		

의료

소비자 중심의 의료(Consumer-Driven Healthcare, CDH)가 확산되면서 의료 기관은 환자 유치 경쟁 및 진료 품질 개선에 나섰습니다. IT의 중요성을 인식하는 곳은 환자의 만족도를 획기적으로 높일 뿐 아니라 임상 및 재정 운영 실태도 개선할 수 있습니다. 그러나 아직도 수많은 이중 애플리케이션으로 이루어진 레거시 시스템을 사용하는 곳이 많습니다. 이러한 레거시 시스템 대부분은 저마다 다른 인터페이스에서 따로 로그인해야 하며, 환자가 직접 액세스할 수 있는 애플리케이션은 셀링 있더라도 극소수에 불과합니다.

의료 기관에서 WebSphere Portal 소프트웨어를 활용하여 온라인 액세스를 지원하면 환자가 자신의 건강 문제 해결에 참여하고 책임을 다할 수 있어 만족도를 향상시킬 수 있습니다. 의료 포털을 구축하면 임상이가 하루에도 수백 번씩 여러 애플리케이션으로 이동하면서 어떤 환자에 대한 정보를 직접 관리해야 했던 부담이 사라집니다. 따라서 의료 기관이 행정 및 청구 프로세스를 단축하고 전반적인 효율성과 업무 생산성을 높일 수 있습니다.

정부 공공

전 세계 각처에서 IBM 포털 솔루션을 도입한 정부 기관의 사례에서 확인된 것처럼, 포털은 정부 공공 기관에도 적합하게 사용될 수 있습니다. 일반적으로 이러한 기관에서는 WebSphere Portal 소프트웨어의 역할 기반 액세스 기능이 유용합니다. 즉 사용자 유형(주민, 기업, 관리자, 직원 등)에 따라 액세스 권한을 정의하는 것입니다. 정부 기관들이 서비스에 중점을 둬 따라, 한정된 예산을 최대한 활용하기 위해 생산성을 높일 필요가 있습니다. 이를테면 정부 기관 소속 직원들이 각종 애플리케이션과 정보 소스를 신속하게 사용할 방법을 익혀야 합니다. 웹 포털을 통해 중요 시스템 및 정보에 대해 단일 액세스 지점을 제공함으로써 이러한 학습 곡선의 부담을 줄이고 직원의 업무 생산성과 속도를 높일 수 있습니다.

뿐만 아니라, 주민이 하나의 웹 포털을 통해 정부 기관 서비스를 이용할 수 있으므로 운영 비용이 절약되고 정부 기관의 업무 효율성이 향상됩니다.

소매

소매업체는 비용을 낮추거나 고객 서비스를 강화하거나 특산품을 판매하는 등의 방법으로 차별화를 이루어야 합니다. 정보와 기술이 고객의 충성도를 강화하고 직원의 업무 생산성을 높이는 데 유용한 수단이라는 인식이 점점 높아지고 있습니다. 멀티채널 소셜 기술의 도입은 소매업체의 사내외 웹 환경 모두에서 갈수록 중요한 부분을 차지하고 있습니다. 소매업체는 온라인 쇼핑몰의 지표, 재고 현황, 전사적 커뮤니케이션을 더 확실하게 모니터링함으로써 더 나은 의사 결정을 내리고 시장에서 입지를 강화할 수 있습니다. WebSphere Portal 및 WebSphere Dashboard Framework 소프트웨어를 통해 판매 실적을 실시간으로 전달하는 대시보드가 있다면 만일의 문제와 기회를 신속하게 찾아내고 해결하여 전반적인 경영 실적을 개선할 수 있습니다.

IBM Retail Supplier Collaboration Template

IBM Retail Supplier Collaboration Template for WebSphere Portal software를 활용하는 소매업체는 더 신속하게 온라인 거점을 확보하여 기존 공급자 또는 벤더와의 관계를 강화하고 더 빠르고 비용 효과적으로 신규 벤더를 발굴하여 유치할 수 있습니다. 이 템플릿에 들어 있는 소매 벤더 포털 웹 사이트의 샘플은 WebSphere Portal, IBM Forms, Web Content Manager, Sametime 소프트웨어를 기반으로 만들어진 것입니다.

이 템플릿은 이 포털 유형에서 흔히 쓰이는 여러 설계 패턴에 대한 베스트 프랙티스 예제를 제공합니다. 구체적인 요구 사항에 따라 콘텐츠, 레이아웃, 양식과 포털릿을 사용자 정의하고 구성할 수 있습니다. 또한, 템플릿 자산을 기존 시스템 및 콘텐츠와 통합하여 소매업체와 그 벤더 또는 공급자에게 특별한 사용자 환경을 구현할 수 있습니다.

은행

전 세계의 은행들이 새로운 경제 환경에서 중대한 과제에 직면한 가운데, 웹 포털 소프트웨어는 은행업계의 과제를 해결하는 데 도움을 줍니다. 각 은행은 우선 고객 기반을 확대하고 이탈을 방지하고 충성도를 높이는 데 주력해야 합니다. IT 예산 감축을 견디고 새로운 규제를 지키면서 인수 합병에도 대비해야 합니다. 또한 은행간 치열한 경쟁이 벌어지는 만큼 은행의 규모나 지역적 거점과 상관 없이 고객이 원하는 시점과 장소에서 बैं킹 서비스를 제공하는 것이 필수적입니다. 또한 휴일 없이 24시간 은행 서비스와 상품을 이용하길 바라는 고객도 더욱 늘어나고 있습니다. 언제 어디서든 은행 거래가 가능하기를 바라는 것입니다. 따라서 은행은 기존의 출납 창구, 온라인, 모바일, 자동화 기기 등 각종 수단을 통해 서비스를 제공할 수 있어야 합니다.

은행은 WebSphere Portal 소프트웨어와 IBM Forms, IBM Connections, IBM WebSphere Dashboard Framework 소프트웨어와 같은 관련 오퍼링을 함께 도입하여 거래 실적을 모니터링하고 기존의 종이 문서 기반 프로세스를 자동화함으로써 경쟁 은행과 차별화되는 특별한 웹 기반 사용자 환경을 고객에게 제공할 수 있습니다. .

IBM Retail Banking Template for WebSphere Portal

IBM Retail Banking Template for WebSphere Portal 소프트웨어는 멀티채널 서비스 및 상품 공급을 위한 플랫폼을 마련합니다. 고객은 인터넷, 소셜 네트워킹, 기타 소비자용 웹 사이트에서 경험하는 것과 동등한 수준의 우수한 온라인 서비스를 요구합니다. 이에 따라 온라인 बैं킹 포털이 중요한 정보와 서비스를 제공하는 핵심 플랫폼으로 자리잡았습니다.

보험

보험 업계는 그 요구 사항과 필요 사항을 고려할 때 업계 최고의 WebSphere Portal 제품군이 특히 진가를 발휘할 수 있는 분야입니다. WebSphere Portal 제품을 사용하면 보험사 고객, 직원 또는 파트너에게 필요한 구체적인 애플리케이션과 정보를 대상으로 역할 기반의 액세스 권한을 구현할 수 있습니다. 동적 콘텐츠와 같은 다양한 기능을 활용하여 적시에 웹 콘텐츠를 업데이트하면 고객, 직원과 파트너 모두 필요한 정보를 적시에 이용할 수 있어 보험사의 경쟁력이 더욱 강화됩니다.

이동 통신

이동 통신사는 웹 포털 소프트웨어를 통해 여러 가지 과제를 해결할 수 있습니다. 여기에는 디지털 통합에 부응한 혁신과 인터넷을 통한 상품 판매가 포함됩니다. WebSphere Portal 소프트웨어와 IBM Mobile Portal Accelerator와 같은 관련 오퍼링으로 통신사의 시장 기반을 확대하고 신규 시장에서 기회를 발굴할 수 있습니다.

공업

이 부문에는 자동차, 전자, 우주 항공 및 국방, 화학 및 석유 화학 등이 포함됩니다. IBM WebSphere Portal 소프트웨어 기반 솔루션은 대리점 및 프랜차이즈 관리, 제조 및 공급망 관리, 고객 관리, 영업 및 서비스, 인력 관리, 공장 및 운영 대시보드 등 여러 산업 분야에 공통되는 수많은 솔루션 영역에서 높은 ROI를 실현할 수 있게 합니다.

여행 및 운송

운송 인프라에 기술과 인텔리전스를 통합함으로써 수용 능력을 확장하고 여행객의 편의를 도모하며 운송 시스템의 효율성, 안전성과 보안을 강화할 수 있습니다. WebSphere Portal 솔루션은 거의 모든 운송 분야에 보급되어 고급 보안 기반의 협업 포털을 구축하고 웹을 통해 맞춤형 콘텐츠를 제공하고 있습니다. 여행객들은 적시에 정확한 정보를 얻을 수 있어 고객 만족도와 충성도가 향상됩니다. IBM Industry Toolboxes for WebSphere Portal software에 대한 자세한 내용은 다음 웹 사이트에서 확인하십시오.

ibm.com/websphere/portal/industry

IBM Coremetrics

성공한 마케팅 전문가는 지속적인 마케팅 최적화를 위해 온라인과 오프라인에서 고객의 패턴과 기호를 끊임없이 분석하고 참조합니다. 이러한 이력을 토대로 향후 구매 결정을 예측하고 각종 이력 데이터를 참조하여 각 고객에게 효과적인 메시지를 전달할 수 있습니다. 우수한 웹 서비스를 제공하려면 고객에게 초점을 맞추어야 합니다.

IBM Coremetrics LIVE(Lifetime Individual Visitor Experience) Profile은 소비자의 행동 추이를 추적하고 저장합니다. 온라인 및 오프라인 방문자별 상호 작용에 대한 인텔리전스가 LIVE Profile에 저장되어 있으므로 고객과 잠재 고객의 행동을 통찰력 있게 파악할 수 있으며, 각 마케팅 프로그램에서 손쉽게 그 정보를 반영할 수 있습니다.

IBM Coremetrics Web Analytics 소프트웨어는 지속적인 최적화 플랫폼을 위한 특별 리포팅 및 분석 애플리케이션입니다. Coremetrics Web Analytics 소프트웨어는 통계적 데이터 수집 기능을 제공할 뿐 아니라 사용자가 사용자 정의 리포팅을 유연하게 생성, 배포하고 분석할 수 있도록 지원합니다.

사용자는 고급 열, 매트릭, 필터, 세그먼트 선택 기능으로 맞춤형 리포팅을 개발하고 그 결과를 시각적으로 탐색하면서 방문자의 행동, 마케팅의 성과, 온사이트 및 오프사이트 이니셔티브의 현황을 파악할 수 있습니다.

WebSphere Portal & Web Content Manager 개인화 엔진(Personalization Engine)을 사용하면 규칙 또는 조건에 의거하여 사용자가 제공한 정보, 그룹 속성, 유추한 데이터, 트랜잭션 레코드, 기타 변수(예: 시간, 브라우저)를 토대로 콘텐츠를 전달할 수 있습니다. WebSphere Portal & Web Content Manager는 활성 사이트 분석 페이지와 컴포넌트 태그를 통해 방문자별 행동 정보를 수집하는 기능을 갖추고 있어 Coremetrics LIVE Profile과의 통합이 가능합니다.

마케팅 전문가와 사이트 설계자는 WebSphere Portal Version 8.0 플랫폼의 분석 오버레이를 활용하면서 다음과 같은 Coremetrics 모듈의 리포팅도 즉시 참조할 수 있습니다.

- 상품 개발 관점의 대시보드
- 최상위 매트릭 리포트
- 마케팅 프로그램 통찰
- 마케팅 방문자 활동 또는 구매 경로
- 콘텐츠 사용 리포트
- 프로파일 분화

자세한 내용은 다음 웹 사이트에서 확인하십시오.

ibm.com/software/products/us/en/web-analytics

IBM Tivoli Composite Application Manager for WebSphere software

IBM Tivoli® Composite Application Manager for WebSphere software를 이용하여 비즈니스 크리티컬 애플리케이션의 가용성과 성능을 관리할 수 있습니다.

관리자는 이 애플리케이션 관리 도구로 WebSphere, WebSphere Portal, Connections 애플리케이션의 성능 문제를 상세히 진단하여 코드, 서버 자원, 관련 외부 시스템상의 병목 현상 원인을 실시간으로 규명할 수 있습니다. Tivoli Composite Application Manager와 WebSphere Portal 소프트웨어 간의 통합에 대한 자세한 내용은 다음 웹 사이트를 참조하십시오.

ibm.com/developerworks/tivoli

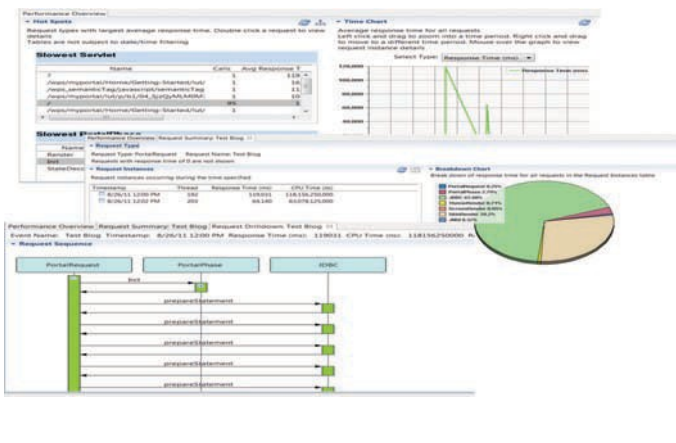


그림 38. IBM Tivoli Composite Application Manager는 토폴로지 데이터 흐름을 자동으로 생성하고 주요 성능 병목 현상을 모니터링합니다.

IBM WebSphere Commerce 소프트웨어

별도로 판매되는 IBM WebSphere Commerce 소프트웨어는 WebSphere Portal 소프트웨어에 대한 통합 서비스를 제공합니다. WebSphere Commerce 소프트웨어는 WebSphere Portal & Web Content Manager 자원에 의해 작성되고 관리되는 콘텐츠의 RSS(Really Simple Syndication) 및 Atom 피드를 받아들여

IBM WebSphere Commerce 사이트에 설득력 있는 마케팅 콘텐츠를 제공할 수 있습니다. 뿐만 아니라 카탈로그, 출납, 주문, 상품, 장바구니 기능과 같은 일반적인 온라인 비즈니스 배치 요구 사항을 다루는 WebSphere Commerce 포털릿 샘플도 제공됩니다. 자세한 내용은 WebSphere Commerce 정보 센터 또는 기타 관련 자료에서 확인하십시오.

- <http://publib.boulder.ibm.com/infocenter/wchelp/v7r0m0/index.jsp>
- <http://download.boulder.ibm.com/ibmdl/pub/software/dw/webservices/ws-soa-whitepaper.pdf>

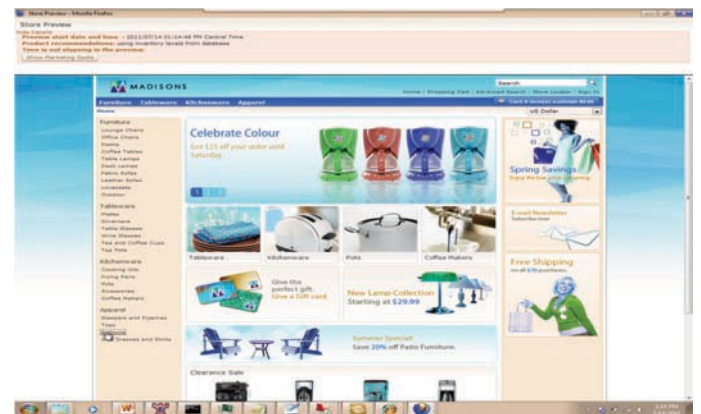


그림 39. WebSphere Portal & Web Content Manager 소프트웨어와 WebSphere Commerce 소프트웨어를 통합하여 개인화된 온라인 비즈니스 사이트를 구현할 수 있습니다.

IBM Business Process Manager

IBM Business Process Manager는 종합적인 BPM 플랫폼으로서 기업의 비즈니스 프로세스를 관리하기 위한 통찰력과 가시성을 제공합니다. 간단한 단일 환경에서 초기 단계의 프로젝트로 시작했다가 복잡하고 종합적인 전사적 차원의 프로그램으로 수월하게 확장하여 고객의 요구 사항을 더 정확하게 해결할 수 있습니다. 자세한 내용은 다음 웹 사이트에서 확인하십시오.

ibm.com/software/integration/business-process-manager

IBM Rational Automation Framework for WebSphere software

IBM Rational Automation Framework for WebSphere software는 WebSphere Application Server와 WebSphere Portal 소프트웨어의 설치, 패치 적용, 애플리케이션 배치 프로세스를 자동화하기 위해 특별히 설계된 것입니다. Rational Automation Framework for WebSphere software에서 제공하는 표준 라이브러리는 수백 개의 WebSphere 관리 작업으로 구성되어 있습니다. Rational Automation Framework for WebSphere 소프트웨어로 WebSphere 소프트웨어 관리에 드는 비용을 줄이고 생산성을 높일 수 있습니다. 자세한 내용은 다음 웹 사이트에서 확인하십시오.

ibm.com/software/rational/products/buildforge/framework
ibm.com/software/rational/products/buildforge/framework

IBM 협업 소프트웨어 서비스 솔루션

어떤 기술 구현에서든 기술 서비스, 교육, 인증과 지원을 위한 효과적인 전략이 꼭 필요합니다. IBM 협업 소프트웨어 서비스 (Software Services for Collaboration)는 IBM 및 WebSphere Portal 기술 분야에서 그 실력을 인정 받은 글로벌 조직으로서 각 기업이 IBM 및 WebSphere Portal 기술 도입에 따른 비즈니스 성과를 더 일찍 누릴 수 있도록 적극 지원합니다.

뛰어난 기술력을 갖춘 전문가로 이루어진 글로벌 팀과 탄탄한 기반을 자랑하는 비즈니스 컨설팅 및 교육 제휴 파트너 커뮤니티를 활용하면서 WebSphere Portal 소프트웨어 솔루션을 성공적으로 설계, 구현, 배치하면 더 일찍 성과를 거두고 ROI를 실현할 수 있습니다. IBM 협업 소프트웨어 서비스는 기업의

소프트웨어 투자 가치를 극대화하는 데 기여하며, 다음과 같은 기술 컨설팅을 제공합니다.

- WebSphere Portal 업그레이드 평가
- WebSphere Portal 아키텍처 워크샵
- Web Content Manager 마이그레이션 평가
- Web Content Manager 고급 워크샵

협업 소프트웨어 서비스 팀에서 제공하는 WebSphere Portal 교육 솔루션은 기술 사용자가 더 일찍, 손쉽게 제품 기능을 익혀 ROI를 조기 실현하게 합니다. IBM Software Accelerated Value Program은 사용자가 WebSphere Portal 인프라를 유지하고 최적화하는 데 도움이 되는 각종 지원 서비스로 구성되어 있습니다. 이 서비스는 다음과 같은 이점을 제공합니다.

- 고급 지원 보완
- 사전 예방적 지원, 지식 공유, 문제 관리를 통한 가치 실현
- 단순한 문제 관리에 머무르지 않고 조직 차원의 성장 지원

협업 소프트웨어 서비스 팀은 고객이 향후 포털 배치도 성공적으로 완수할 수 있도록 WebSphere Portal 설치, 지속성 및 교육 번들 서비스를 제공합니다.

소프트웨어 투자의 가치 실현 가속화

IBM 협업 소프트웨어 서비스 솔루션 팀과 일부 IBM 비즈니스 파트너는 고객이 각종 기술 옵션과 IBM 협업 솔루션 활용 방법을 더 정확히 이해하여 IT 총소유비용을 줄이고 조직 차원의 생산성을 높일 수 있도록 지원합니다. 다음 웹 사이트에서 IBM 기술과 함께 더 일찍 성공을 거두기 위한 기술 컨설팅, 교육, IBM Software Accelerated Value Program 서비스를 자세히 알아보십시오.

ibm.com/software/lotus/services

IBM Web Experience NOW 솔루션

IBM Web Experience NOW 솔루션은 신속하게 결과를 얻고 ROI를 극대화할 수 있도록 명확하게 정의된 프로젝트 계획과 연계된 템플릿의 모음입니다. 이 템플릿은 유연하고 개방적이므로 약 1개월이면 솔루션을 배치하고 필요에 따라 기능을 추가할 수 있습니다.

IBM WebSphere Portal NOW 템플릿을 이용하면 웹 포털 솔루션을 신속하게 도입할 수 있습니다. IBM Web Content Manager NOW는 미리 패키징된 솔루션으로서 오픈 소스 솔루션이나 틈새 시장 솔루션보다 더 쉽고 빠르게 풍부하고 효과적인 콘텐츠로 구성된 웹 사이트를 배치할 수 있습니다. IBM Forms NOW는 최단 2주 만에 전자 양식 처리 플랫폼을 구축할 수 있습니다. 신규 직원 업무 배정, 고객 불만 처리 신청 패턴 등과 관련된 프로세스를 템플릿으로 해결합니다. 이러한 NOW 솔루션 각각은 IBM 협업 소프트웨어 서비스 팀 또는 IBM 비즈니스 파트너의 도움을 받아 구현할 수 있습니다. 부담 없는 시나리오로 시작하여 즉각적인 성과를 평가하고 차츰 확장해 나가면 됩니다. 간단한 저예산 프로젝트로 출발할 수 있으며, 더 복잡해지는 비즈니스 요구 사항에 따라 각종 옵션을 적용하여 기능을 추가하고 확장할 수 있습니다. IBM Web Experience NOW 솔루션에 대한 자세한 내용은 다음 웹 사이트에서 확인하십시오.

ibm.com/software/websphere/portal/webexperiencenow

IBM Interactive

IBM Interactive는 최고의 사용자 환경과 서비스를 구상, 발굴하고 제공하는 뛰어난 역량으로 인정 받은 대표적인 인터랙티브 에이전시입니다.



그림 40. WebSphere Portal NOW 소프트웨어 템플릿과 관련 서비스를 통해 풍부한 콘텐츠의 역동적인 웹 사이트를 구축할 수 있습니다. 여기에는 프로세스에 대한 역할 기반의 프론트엔드와 협업 기능, 피드가 포함됩니다.

IBM Interactive는 전략, 창의성, 기술, 접근성, 비즈니스 혁신 등이 총망라된 IBM의 글로벌 역량 기반을 활용하여 기업과 사용자 간의 관계를 강화하는 솔루션을 구현합니다. 고객 환경의 비전과 전략적 프레임워크를 통합함으로써 고객이 모든 채널에 걸쳐 브랜드를 차별화하고, 비즈니스 가치를 극대화하고 핵심적인 고객 인터랙션을 발전시킬 수 있습니다. 자세한 내용은 다음 웹 사이트에서 확인하십시오.

<http://www.ibminteractive.com>

IBM WebSphere Portal 비즈니스 솔루션 카탈로그

IBM WebSphere Portal 비즈니스 솔루션 카탈로그는 IBM과 IBM 비즈니스 파트너가 제공하는 각종 WebSphere Portal & Web Content Manager 포털 및 솔루션을 소개하는 웹 기반 종합 정보 센터입니다. WebSphere Portal 소프트웨어 사용자는 이 카탈로그를 활용하여 큰 가치를 얻을 수 있습니다. WebSphere Portal 플랫폼을 기반으로 하는 이 카탈로그를 통해 IBM의 포털 소프트웨어로 무엇을 실현할 수 있는지 알 수 있습니다.

카탈로그를 통해 다음과 같은 새로운 소프트웨어 자산과 템플릿을 이용할 수 있습니다.

- 통합 자산 – 템플릿과 포털, 손쉽게 사용자 정의할 수 있는 Web Experience Factory 소스 코드 모델 제공
- 새로운 솔루션 설치 프로그램 및 규범적 배치 안내서 – WebSphere Portal & Web Content Manager 구현을 토대로 손쉽게 솔루션을 배치하고 구성할 수 있는 방법 안내
- 전자 양식, 문서, 웹 콘텐츠 관리, 소셜 소프트웨어, 실시간 통신, BPM 등을 망라하는 수십 가지의 자산

이 새로운 소프트웨어 자산과 템플릿을 활용하면 일반적인 유스 케이스를 위한 보완적인 제품을 더 편리하게 통합할 수 있습니다.

추가 자료

IBM WebSphere Portal 소프트웨어:

ibm.com/websphere/portal

IBM developerWorks® WebSphere Portal zone:

ibm.com/developerworks/websphere/zones/portal

IBM WebSphere Portal & IBM Web Content Manager 자료:

ibm.com/websphere/portal/library

IBM WebSphere Portal & Web Content Manager Family 위키

문서: <http://www.lotus.com/idd/portalwiki.nsf>

IBM 협업 솔루션 카탈로그:

ibm.com/websphere/solutionscatalog-portal

결론

IBM은 WebSphere Portal & Web Content Manager Version 8.0 소프트웨어에서도 더 우수한 웹 환경으로 수익을 늘리고 충성도를 강화하는 기능을 제공합니다. 이 솔루션으로 백엔드 애플리케이션, 상거래 솔루션, 소셜 미디어 사이트, 클라우드 기반 서비스 등 다양한 자산을 통합하는, 개인화된 멀티채널 웹 환경을 구현하여 유연성을 높이고 더 큰 가치를 실현할 수 있습니다. 고급 분석 기능을 통해 사실에 기초한 의사 결정으로 메시지의 효과 및 가치 창출에 소요되는 시간을 테스트, 조정하고 최적화할 수 있습니다. IBM WebSphere Portal & Web Content Manager Version 8 소프트웨어를 선택한 기업은 웹 환경 솔루션을 구축, 확장하고 최적화함으로써 고객에게 더 우수한 서비스를 제공하고, 직원이 시장의 동인에 효과적으로 대응할 수 있도록 지원하고, 비즈니스 자산을 확장하며 운영 효율성을 극대화할 수 있습니다.

자세한 정보

IBM WebSphere Portal Version 8.0 소프트웨어에 대한 자세한 내용은 IBM 담당자 또는 IBM 비즈니스 파트너에게 문의하거나 다음 웹 사이트에서 확인하십시오.

ibm.com/websphere/portal

IBM 및 IBM 비즈니스 파트너가 WebSphere Portal 소프트웨어를 위해 제공하는 기타 솔루션에 대한 자세한 내용은 IBM Collaboration Solutions Catalog에서 확인하실 수 있습니다.

greenhouse.lotus.com/catalog

또한, IBM Global Financing은 가장 비용 효과적이며 전략적인 방법으로 여러분의 비즈니스 요구사항에 부응하는 IT 솔루션을 확보할 수 있도록 돕고 있습니다. 신용 자격이 있는 고객들과 협력하여 귀사의 비즈니스 목표에 부합하는 IT Financing 솔루션을 맞춤형하고, 효과적으로 현금을 관리하며, 총소유비용을 향상시켜줍니다. IBM Global Financing은 중요한 IT 투자 및 귀사의 향후 비즈니스 추진을 위한 현명한 선택입니다. 보다 자세한 정보는 www.ibm.com/financing에서 확인하실 수 있습니다.



© Copyright IBM Corporation 2012

IBM Corporation
Software Group
Route 100
Somers, NY 10589

Produced in the United States of America
November 2012

IBM, IBM 로고, ibm.com은 전세계 여러 국가에 등록된 International Business Machines Corp.의 상표입니다. 기타 회사, 제품 또는 서비스 이름은 타사의 상표 또는 서비스표입니다. 현재 IBM 상표 목록은 웹 "저작권 및 상표 정보"(www.ibm.com/legal/copytrade.shtml)에 있습니다.

Adobe는 미국 또는 기타 국가에서 사용되는 Adobe Systems Incorporated의 등록상표입니다.

Java 및 모든 Java 기반 상표 및 로고는 미국 또는 기타 국가에서 사용되는 Sun Microsystems, Inc.의 상표입니다.

Linux는 미국 또는 기타 국가에서 사용되는 Linus Torvalds의 등록상표입니다.

Microsoft, Windows는 미국 또는 기타 국가에서 사용되는 Microsoft Corporation의 상표입니다.

Research in Motion, RIM, 및 BlackBerry 상표는 Research In Motion Limited가 소유하며, 미국에서는 등록되어 있으며 기타 국가에서는 등록 중이거나 등록되어 있습니다. IBM은 Research In Motion Limited로부터 보증을 받거나 후원을 받거나 달리 허가를 받지 않으며, Research In Motion Limited와 제휴가 되어 있지 않습니다.

본 문서는 발행일 기준으로 최신이고 IBM은 이를 통지없이 변경할 수 있습니다. 본 문서에서 언급된 모든 오퍼링이 IBM이 영업하고 있는 모든 국가에서 제공된다는 것을 의미하지는 않습니다. 본 문서의 모든 정보는 타인의 권리 침해, 상품성 및 특정 목적에의 적합성에 대한 명시적 보증을 포함하여 명시적이든 명시적이든 어떠한 종류의 보증 없이 "현상태대로" 제공됩니다. IBM 제품은 제공된 제품에 적용된 계약의 이용 약관에 따라 보증됩니다.

고객은 법적 요구사항에 대한 준수 여부를 확인해야 합니다. IBM은 법률 자문을 제공하지 않으며 IBM의 서비스나 제품을 통해 관련 법률이나 규정에 대한 고객의 준수 여부가 확인된다고 진술하거나 보증하지 않습니다.



Please Recycle