

Orange for DB2 Installation Guide

Table of Contents

1	Orange for DB2 2009 설치 및 제거	1
1.1	Orange for DB2 운영환경	1
1.2	설치	1
1.3	온라인 업그레이드 (Online Upgrade)	8
1.4	Registration Key 입력	8
1.5	설치 제거	10

1 Orange for DB2 2009 설치 및 제거

Orange for DB2 2009는 IBM DB2 v9.1 이상을 지원한다. Orange for DB2 2009에는 DB2 Client 모듈이 내장되어 있으므로 별도로 DB2 Client 프로그램을 설치할 필요는 없다.

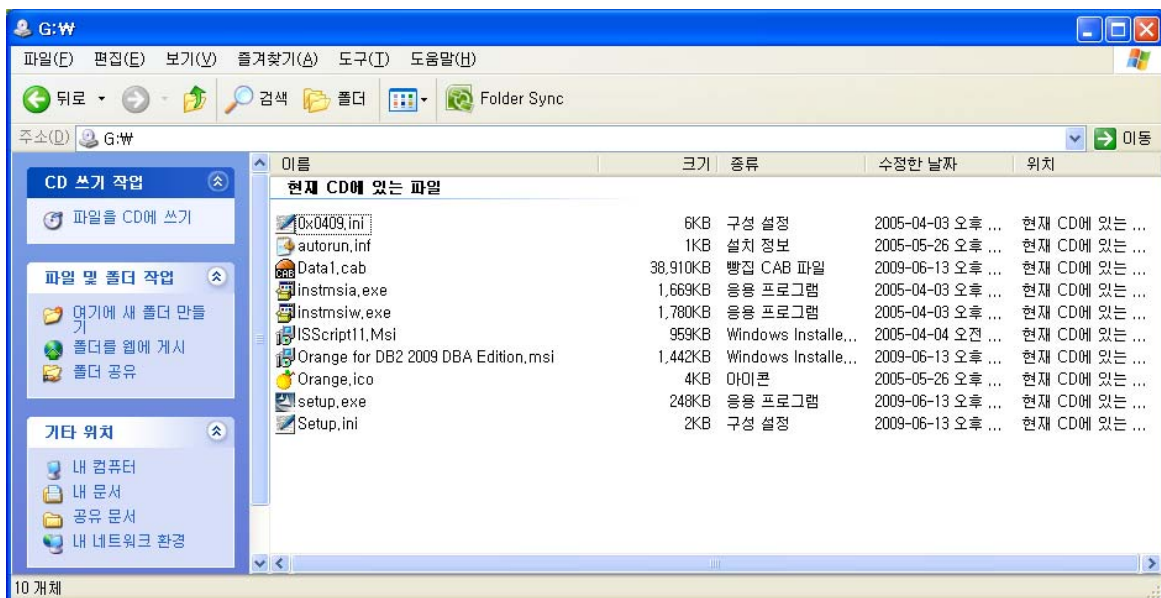
1.1 Orange for DB2 운영환경

Orange for DB2는 다음과 같은 운영환경들을 지원한다.

- ✓ Windows 2000
- ✓ Windows XP
- ✓ Windows 2003
- ✓ Windows Vista

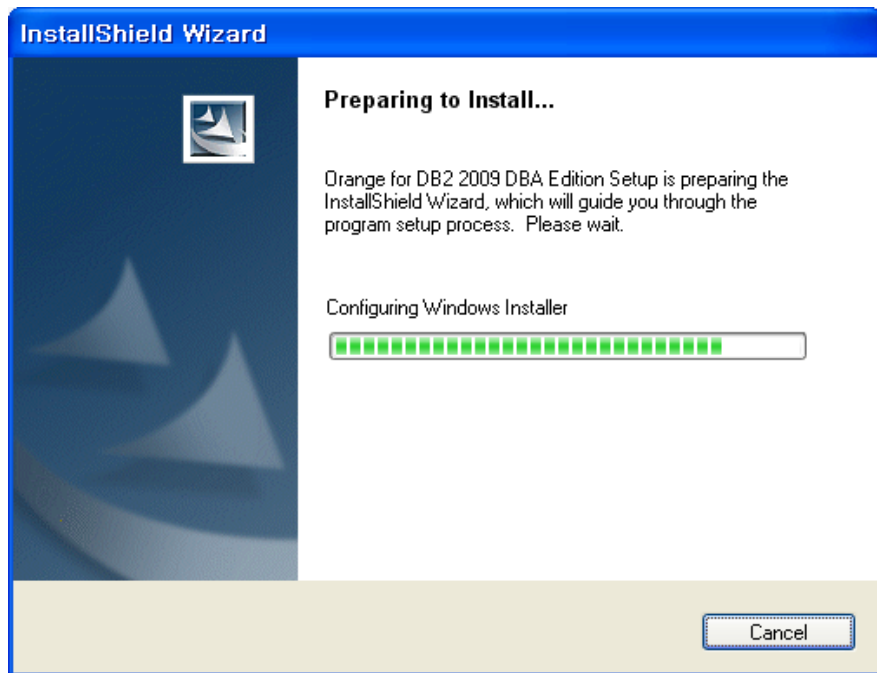
1.2 설치

Orange for DB2 2009 설치 CD를 CD-ROM 드라이브에 넣으면 자동으로 Orange for DB2 를 설치하기 위한 Setup 프로그램이 실행된다. 자동으로 실행되지 않을 경우 [시작] 메뉴의 [실행] 버튼을 클릭한 후, "H:\WSETUP"을 입력하거나(여기서 H:W 는 CD-ROM 드라이브의 드라이브명임) 탐색기 창을 열어 "SETUP.EXE"을 더블 클릭한다. [그림 1-1 Setup.exe]는 오렌지 설치 CD의 내용이다.



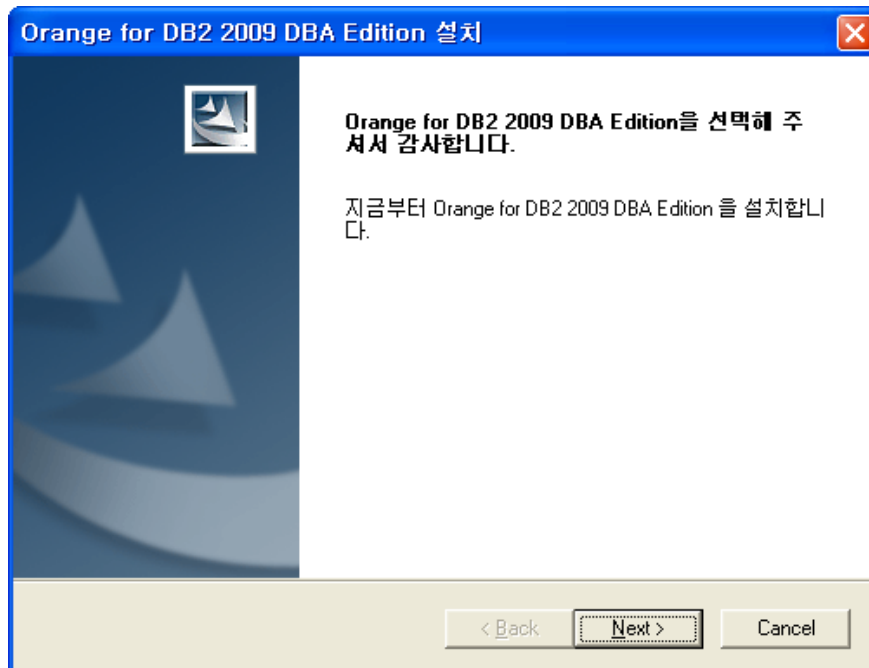
[그림 1-1 Setup.exe]

설치가 시작되면 [그림 1-2 Preparing]과 같은 초기화 화면이 나오면서 시스템의 각종 설치 조건을 체크한다.



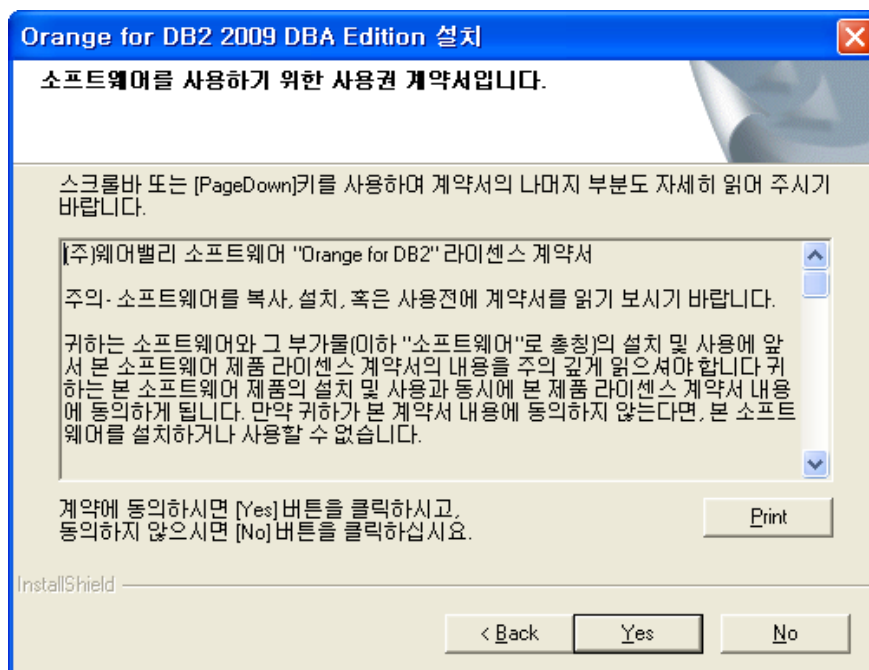
[그림 1-2 Preparing]

설치를 위한 조건이 만족되었을 경우, [그림 1-3 Welcome]과 같은 메시지가 나타난다. 설치 중 언제라도 [Cancel] 버튼을 클릭하면 설치를 취소할 수 있으며 [Next] 버튼을 클릭하면 다음 화면으로 넘어간다.



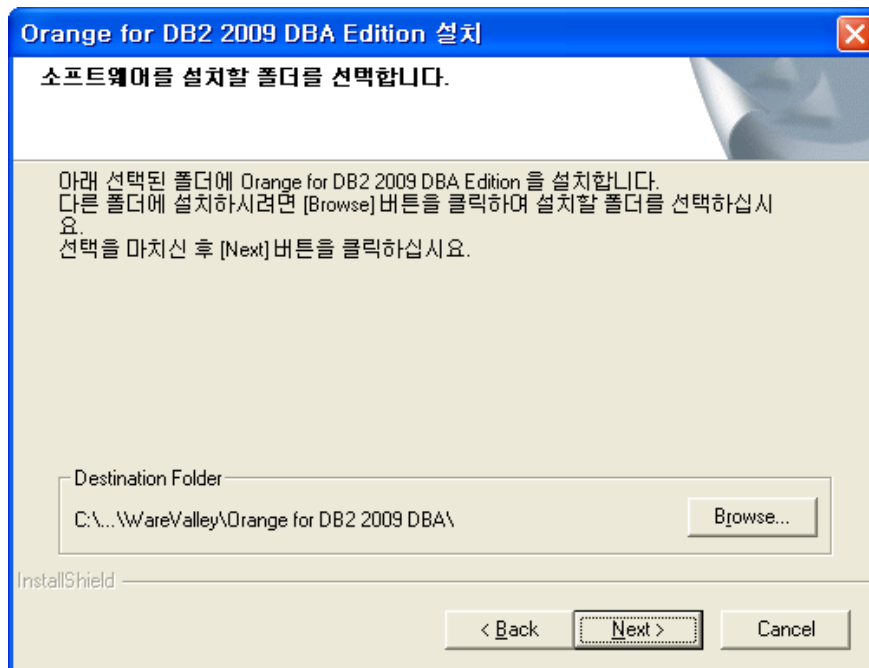
[그림 1-3 Welcome]

[그림 1-4 사용권 계약서]에서 소프트웨어의 사용권 계약서를 보여준다. 사용권 조항에 동의하는 경우 [Yes] 버튼을 클릭한다.



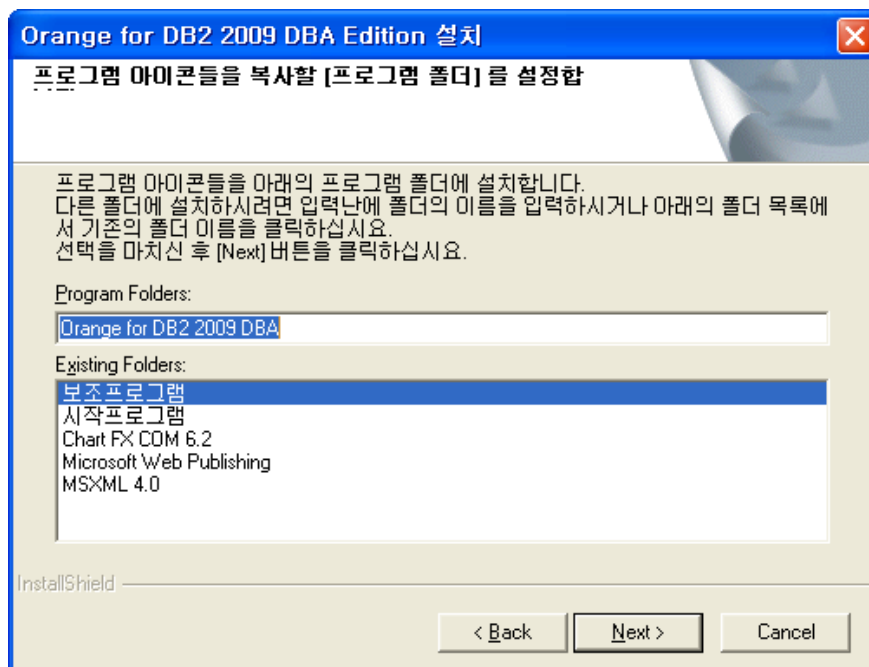
[그림 1-4 사용권 계약서]

[그림 1-5 설치 위치 설정]에서 프로그램이 설치될 드라이브와 폴더를 지정한다. 기본 위치가 아닌 다른 위치를 지정하려면 [Browse] 버튼을 클릭하여 다른 폴더를 지정할 수 있다. 설정이 완료되었으면 [Next] 버튼을 클릭한다.



[그림 1-5 설치 위치 설정]

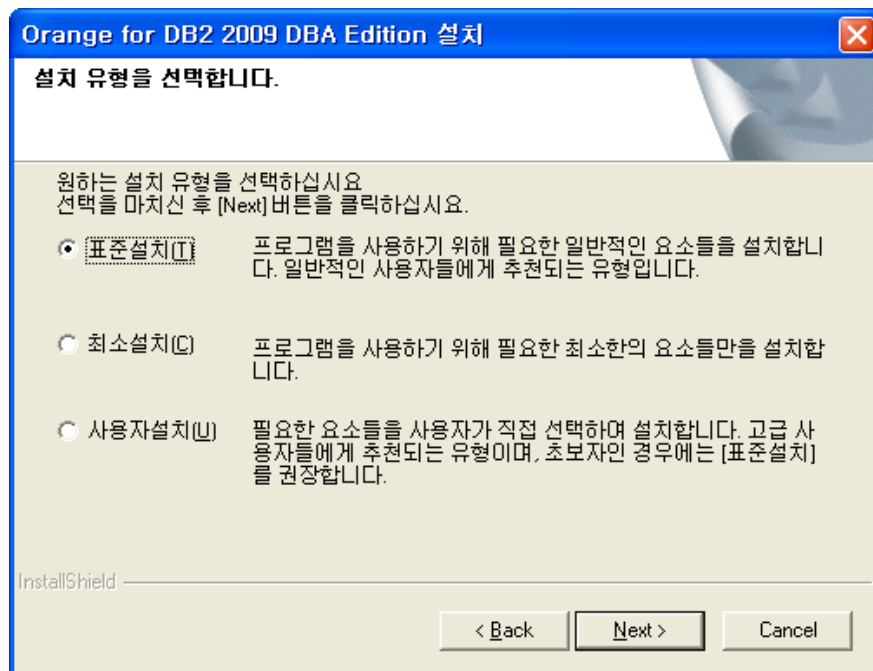
[그림 1-6 프로그램 폴더 설정]에서 설치된 프로그램의 아이콘이 등록될 폴더의 이름을 설정한다. 기본값을 사용하거나, 아래의 [Existing Folders] 목록에서 기존의 폴더를 지정할 수 있고, 폴더의 이름을 수정하여 바꿀 수 있다. 설정이 완료되었으면 [Next] 버튼을 클릭한다.



[그림 1-6 프로그램 폴더 설정]

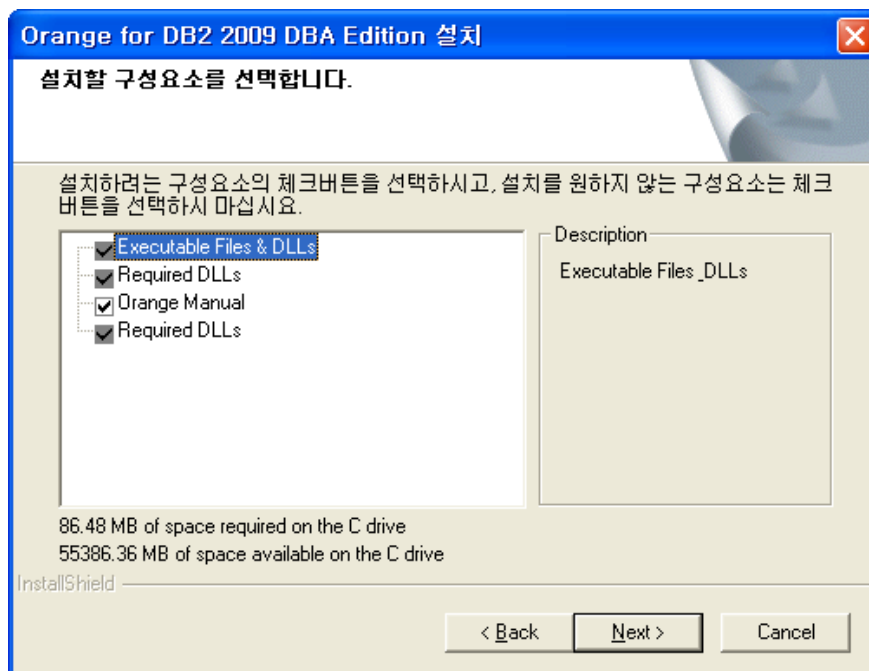
[그림 1-7 설치 유형 선택]에서 프로그램의 설치 유형을 선택한다. 일반적인 경우는 표준설치

[Typical]를 선택하고, Component중 일부를 추가하거나 제외시키려면 사용자설치[Custom]를 선택한다. 설정이 완료되었으면 [Next] 버튼을 클릭한다.



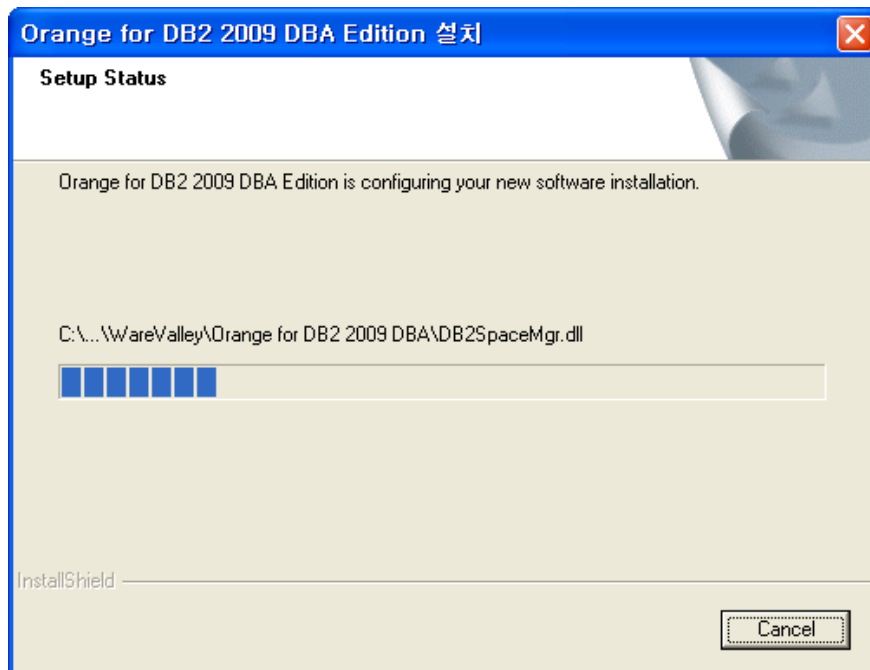
[그림 1-7 설치 유형 선택]

[그림 1-8 사용자 정의 설치]와 같이 사용자설치[Custom]를 선택한 경우에는 Component의 일부를 제외시킬 수 있다. 설정이 완료되었으면 [Next] 버튼을 클릭한다.



[그림 1-8 사용자 정의 설치]

[그림 1-9 설치]와 같이 프로그램을 설치하고 아이콘 그룹을 등록한다.

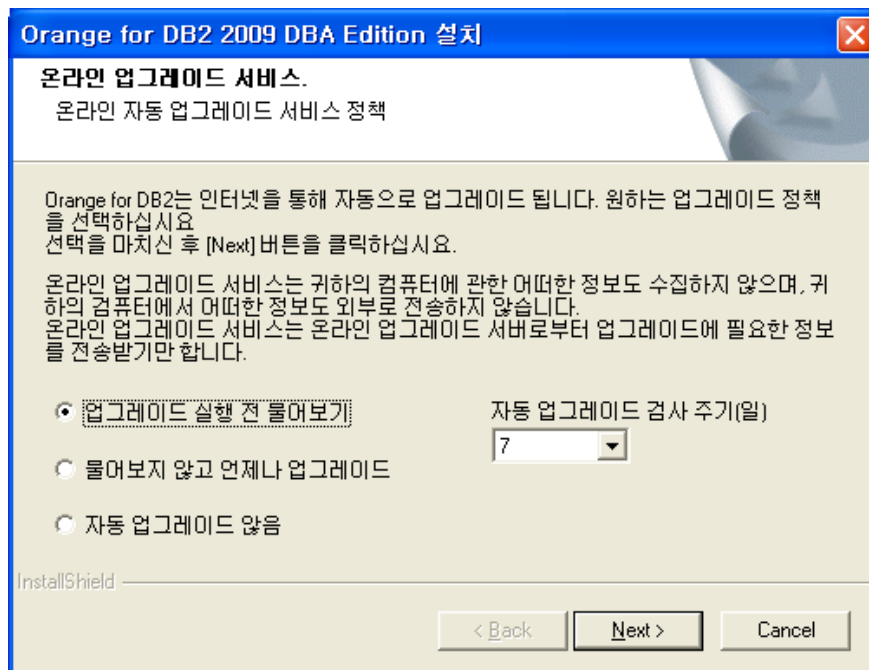


[그림 1-9 설치]

[그림 1-10 온라인 업그레이드(Online Upgrade)]는 업그레이드의 주기와 옵션에 관한 설정을 하는 화면이다. Orange for DB2 는 사용자의 컴퓨터가 인터넷에 연결되어 있을 경우 업데이트된 최신 버전으로 자동 업그레이드 할 수 있다. 온라인 업그레이드와 관련된 설정은 나중에 Orange for DB2 메뉴 [Tools] → [Orange Options...]에서 변경할 수 있다. (자세한 내용은 Orange for DB2 User's Guide를 참조)

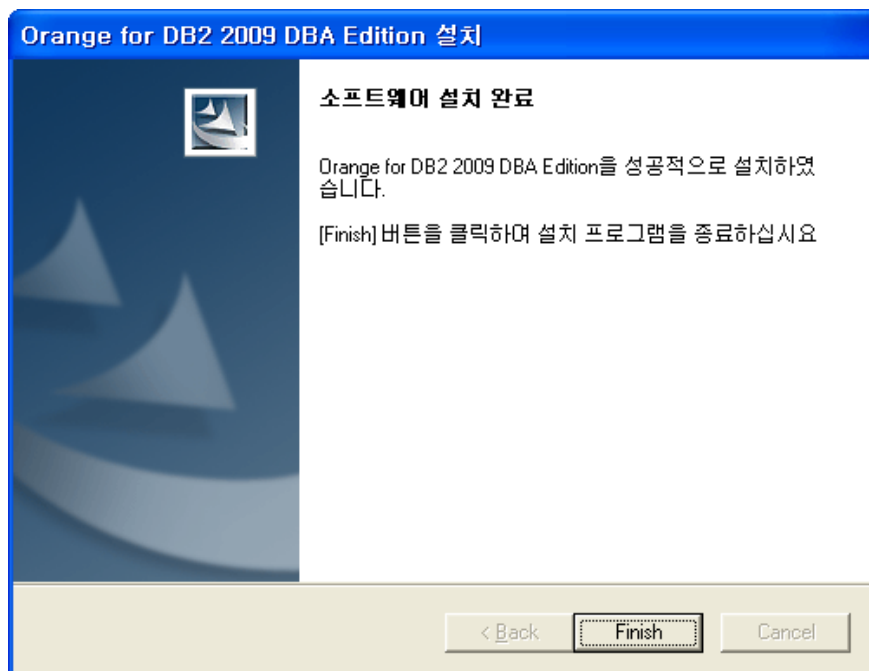
- 업그레이드 실행 전 물어보기(Ask before upgrade) – 업그레이드 할 새로운 버전이 확인될 경우 업그레이드 하기 전 다이얼로그를 띄워서 사용자에게 업그레이드 의사 여부를 묻는다.
- 물어보지 않고 언제나 업그레이드(Always upgrade without asking) – 업그레이드 의사를 묻지 않고 항상 업그레이드 한다.
- 자동 업그레이드 실행하지 않음(Never upgrade without asking) – 업그레이드 의사 여부를 묻지 않고 업그레이드 하지 않는다.

자동 업그레이드 주기[일](Upgrade check interval[Days]) – 업그레이드 할 새로운 버전을 확인하는 주기를 설정할 수 있다. 기본값은 7일이다. 입력 주기는 3일부터 10일까지 입력할 수 있으나 Orange for DB2 프로그램 그룹에 존재하는 Online upgrade check를 실행시키면 언제든지 업그레이드 할 버전을 검사할 수 있다.



[그림 1-10 온라인 업그레이드(Online Upgrade)]

Orange for DB2 의 설치를 성공적으로 완료한 경우 [그림 1-11 완료]를 볼 수 있다. [Finish] 버튼을 클릭하여 설치를 종료한다.



[그림 1-11 완료]

1.3 온라인 업그레이드 (Online Upgrade)

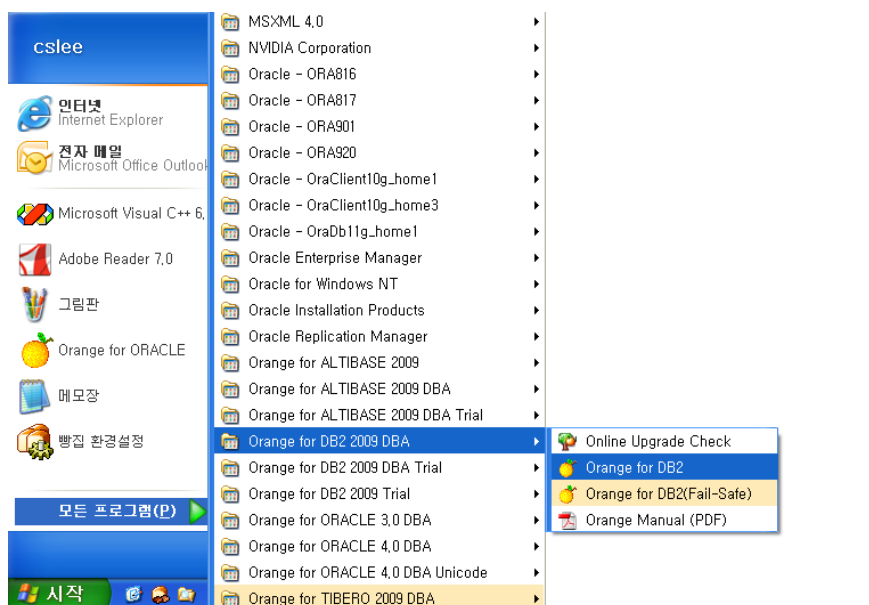
Orange for DB2 가 설치되어 있는 컴퓨터가 인터넷에 연결되어 있는 경우 Orange for DB2 를 실행하면 자동으로 버전을 확인해서 가장 최신 버전으로 업그레이드한다. 온라인 업그레이드를 동작시킬 경우 [그림 1-12 온라인 업그레이드 중의 시스템 트레이]와 같이 컴퓨터의 시스템 트레이에 오렌지 아이콘이 표시되며, 업그레이드 할 파일의 다운로드 진행상황을 같이 표시한다. 온라인 업그레이드 작업이 완료된 경우 업그레이드 종료 메시지가 출력된다. 현재 실행 중인 모든 Orange for DB2 프로그램을 종료하고 다시 실행시키면 업그레이드된 버전이 실행된다.



[그림 1-12 온라인 업그레이드 중의 시스템 트레이]

1.4 Registration Key 입력

Orange for DB2 를 실행하기 위해 [시작] → [프로그램] → [Orange for DB2 2009]을 선택한다



[그림 1-13 Orange for DB2의 실행]

설치 후 Orange for DB2 를 처음으로 실행하는 경우 [그림 1-14 Registration Key 입력]과 같이 라이선스 키를 입력하는 화면이 나온다. Product License Card에 인쇄되어 있는 라이선스 키를 입력하면 정상적으로 Orange for DB2 를 실행할 수 있다. 클립보드를 이용해 복사한 경우 [Paste Key] 버튼을 이용해서 라이선스 키를 입력할 수 있다.



[그림 1-14 Registration Key 입력]

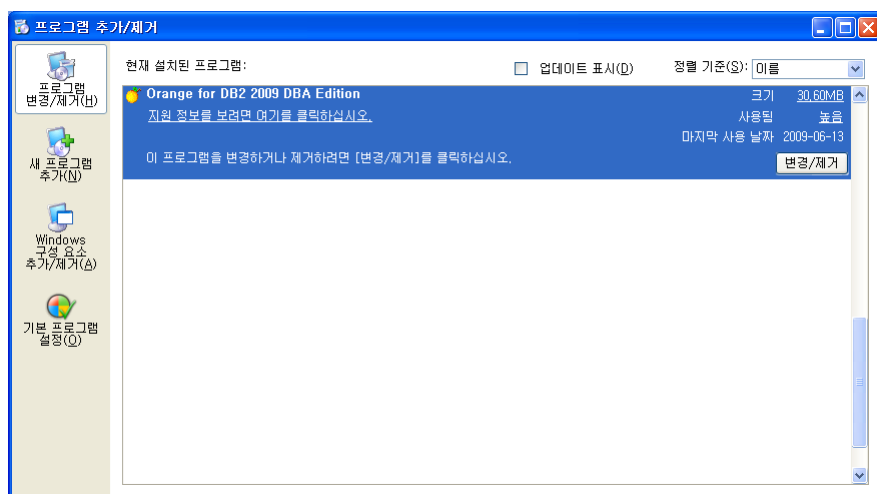
1.5 설치 제거

Orange for DB2 를 컴퓨터에서 제거하기 위해서 [그림 1-15 제어판 실행]과 같이 제어판의 프로그램 추가/삭제를 실행시킨다.



[그림 1-15 제어판 실행]

[그림 1-16 제어판에서 Orange for DB2 제거]와 같이 Orange for DB2 을 찾아서 제거 [변경/제거] 버튼을 이용해 제거를 시킨다.



[그림 1-16 제어판에서 Orange for DB2 제거]



TEL: +82-2-743-4910

SALES: +82-2-2132-5581

sales@warevalley.com

Education Support: +82-2-2132-5507

education@warevalley.com

Tech. Support: +82-2-2132-5516

www.warevalley.com