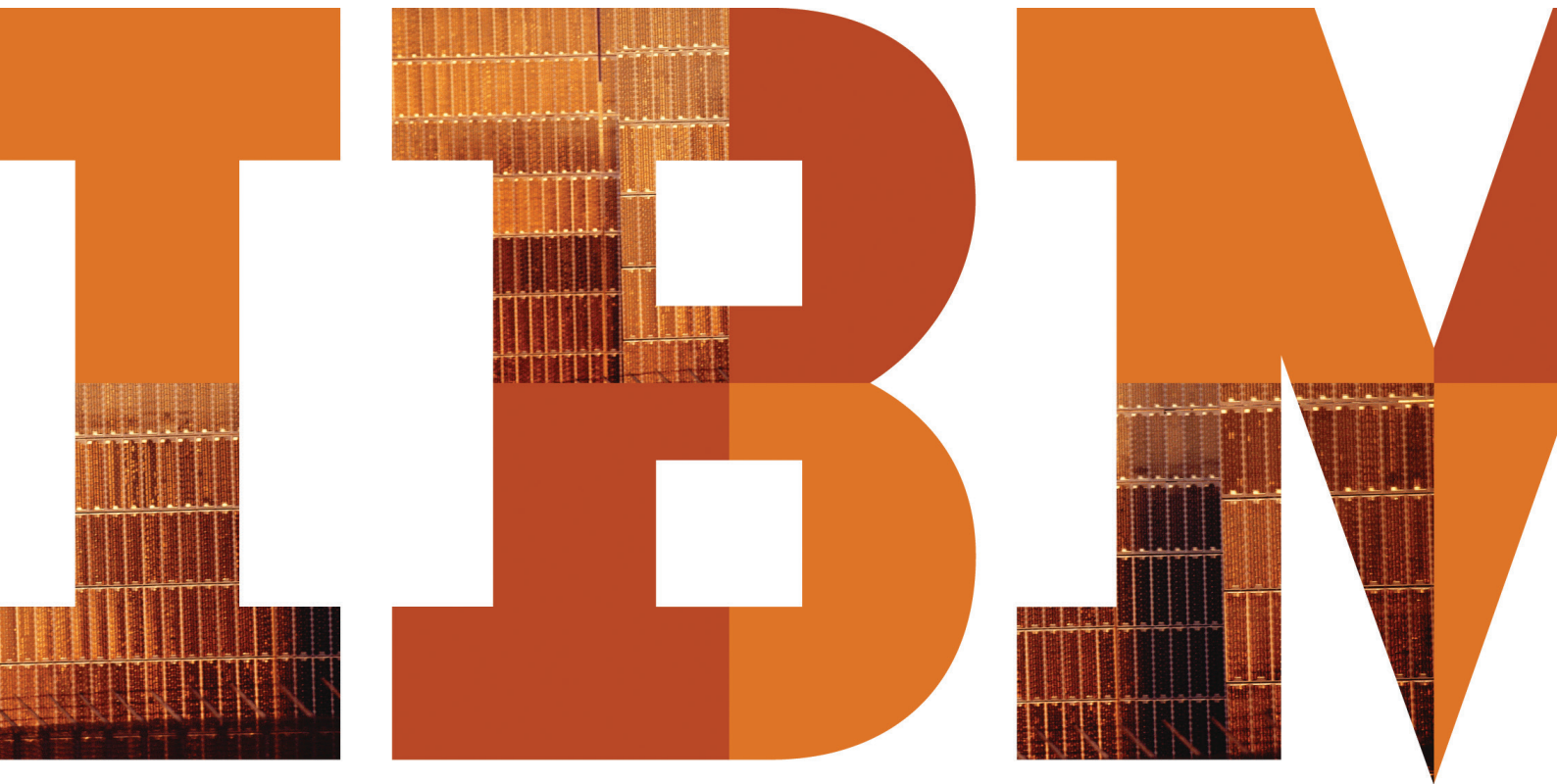


비즈니스 사용자를 위한 비즈니스 인텔리전스: 언제 어디서든 필요한 통찰력 제공



목차

- 2 개요
- 3 우수한 성과를 거두는 분석 기반 조직
- 3 비즈니스 사용자 및 BI: 발전
- 4 장소에 구애 받지 않는 이동성
- 6 경영진
- 7 비즈니스 관리자
- 9 비즈니스 분석가
- 10 고객 서비스 및 기타 비즈니스 사용자(비기술직)
- 11 Cognos 제품군: 필요할 때 자유롭게 이용할 수 있는 BI
- 12 IBM Business Analytics 정보

개요

어떤 기업에서든 비즈니스, 시장, 고객과 경쟁사를 제대로 아는 것이 중요합니다. 전 세계적으로 복잡성과 불확실성이 증가하는 가운데 각 기업과 정부는 변화를 이해하고 예측하는 능력을 배양해야 합니다. 과거에는 IT 부서가 정보를 수집, 분석하고 최고 경영자 및 의사 결정권자에게 전달하기 위한 목적으로 BI(비즈니스 인텔리전스) 솔루션에 집중 투자했습니다.

최근의 상황과 경험으로 미루어 보건대 진정한 성공의 동인은 각기 다른 많은 사용자들에게 정보와 통찰을 제공하는 것입니다. 각기 다른 많은 비즈니스 사용자들이 완전하고 일관성 있으며 믿을 만한 정보에 액세스할 수 있는 기업은 소기의 비즈니스 성과를 달성할 가능성이 높습니다. 비즈니스 사용자 대부분은 IT 직원의 도움 없이도 분석할 중요한 보고서 또는 데이터를 제공할 수 있는 셀프 서비스 액세스를 선호합니다. 무엇보다 비즈니스 사용자는 데스크탑에서 엔터프라이즈 레벨로 별도의 노력 없이 원활히 전환할 수 있기를 바랍니다.

MIT Sloan Management Review 및 IBM Institute for Business Value가 2011년에 실시한 연구조사에 따르면 시장 또는 업계에서 경쟁 우위를 확보하기 위해 분석 기술을 적용한다고 밝힌 기업 수가 1년 만에 57% 증가한 것으로 나타났습니다. 1년 전에는 그 수치가 37%에 불과했습니다. 이러한 조직이 동종 업체에 비해 훨씬 우수한 성과를 거둘 확률은 2배 이상 높습니다.

우수한 성과를 거두는 분석 기반 조직

대부분의 조직은 BI 기술을 사용하여 비즈니스를 추진하고 있습니다. 중요한 점은 누구나 주요 비즈니스 질문을 해결하는 데 사용할 수 있는 솔루션으로 BI의 잠재력을 제대로 실현하는 것입니다. 비즈니스 사용자는 간단하고 직관적인 기능을 이용해 스스로 문제 해결에 참여하고 해답을 찾을 수 있어야 합니다. 또한 사고의 범위를 확장하는 데 있어 환경을 바꾸거나 새로운 애플리케이션을 학습할 필요가 없어야 합니다. 비즈니스 사용자가 업무를 처리하고, 판단하며, 의사결정을 내리고, 대응하는 방식에 부합하는 소프트웨어가 필요합니다.

이 문서에서는 비즈니스 구성원의 다양한 BI 필요 사항을 해결하여 언제 어디서든 필요한 통찰력을 활용하도록 지원하는 것이 얼마나 중요한지 살펴보겠습니다.

비즈니스 사용자와 BI: 발전

과거의 BI 솔루션은 주로 조직 내의 특정 상위 직급 책임자를 위한 것이었으므로, 이를 사용할 수 있는 기회는 소수에게만 주어졌습니다. 그리고 분석이 필요한 이외의 직원들은 스프레드시트, 데스크탑 데이터베이스와 같은 일반적인 사무 생산성 도구를 사용하여 정보를 분석했습니다. 이는 조직에 막대한 영향을 미쳤습니다. 대부분의 관리자 및 상당수의 직원은 기본적인 도구를 점차 능숙하게 사용할 수 있게 되었으나, 이 임시방편에 가까운 전략으로는 날로 확장되는 정보 관리의 필요 사항을 제대로 해결할 수 없었습니다. 업무 수행에 진정한 도움을 주는 세부적인 리포트를 얻을 수 없었고 중요한 정보를 시기적절하게 활용하지 못하는 경우도 많았습니다. 통찰력을 실행으로 옮길 수 있는 솔루션, 즉 지식을 무용지물화하지 않고 유익하게 활용하게 해주는 솔루션이 필요했습니다.

그에 따라 BI 시장이 변했습니다. 전사적 범위에서 적절한 사용자에게 적절한 정보를 전달하는 솔루션인 BI는 소수의 전유물이던 그 혜택을 모든 사용자에게 주는 역할을 했습니다. 이 솔루션들은 전사적 규모로 BI를 확장했고, BI 사용자의 일상 업무 흐름과 BI 도구를 연계했습니다.

대시보드는 여러 소스의 데이터를 통합하여 유용한 대화형 뷰의 형태로 전달했습니다. 스코어카드는 개별 성과를 조직 차원의 전략 및 목표로 연결했습니다. 비즈니스 사용자의 데스크탑 환경에서 BI 기능이 공평하게 구현되면서 조직의 방향에 대한 사용자들의 영향력이 커졌습니다. 그리고 기업들은 비즈니스 사용자로부터 더 신속하고 완전하며 일관성 있고 독립적인 답변을 들을 수 있게 되었습니다. 그러나 여기서 끝나지 않습니다.

현재는 스마트 시대입니다. 이 세상은 기능화되고 상호 연결되며 지능화되고 있습니다. 과거 어느 때보다도 많은 데이터를 이용할 수 있습니다. 이는 비즈니스 시스템과 통신 장치에 국한되지 않습니다. 인터넷과 소셜 네트워크가 사람들의 사고 방식과 의사소통 방법에 갈수록 큰 영향을 미치고 있습니다. 빠르게 상호 연결되고 복잡해지는 세계에서 제한된 정보, 과거의 데이터 또는 전략적 계획 주기를 기반으로 의사결정을 하고 조치하는 것으로는 더 이상 충분하지 않습니다. 비즈니스 사용자에게는 데스크탑에서 시작하여 웹을 통해 엔터프라이즈로 전환할 수 있는 민첩성, 즉, 민첩한 액세스, 재발견 및 조정할 수 있는 능력을 제공하도록 설계되고 연결된 BI 솔루션이 필요합니다.

장소에 구애 받지 않는 이동성

최적의 비즈니스 성과를 얻기 위해 기업은 직원들이 필요할 때 자유롭게 이용할 수 있도록 BI를 구현할 수 있어야 합니다. 또한 성과 관리 및 예측 분석 기능도 사용할 수 있어야 합니다. 분석의 경계를 해소하고 기존의 BI 기능을 계획, 시나리오 모델링, 실시간 모니터링, 예측 및 개인 분석으로 확장하는 솔루션이 필요합니다. 구체적으로 말하자면, 모든 종류의 비즈니스 사용자가 과거의 사실, 변화하는 정보, 트렌드 및 확률을 빠르게 찾아 더 나은 의사결정을 내리는 데 도움을 얻을 수 있는 솔루션이 필요합니다. 이러한 솔루션을 사용하여 비즈니스 분석가는 모델을 쉽게 개발 및 공유하고 시나리오를 테스트할 수 있습니다. 재무 부서 및 LOB는 계획을 세우고 조정할 수 있습니다. 모든 비즈니스 사용자는 직감이 아닌 사실을 바탕으로 의사결정을 내릴 수 있습니다.

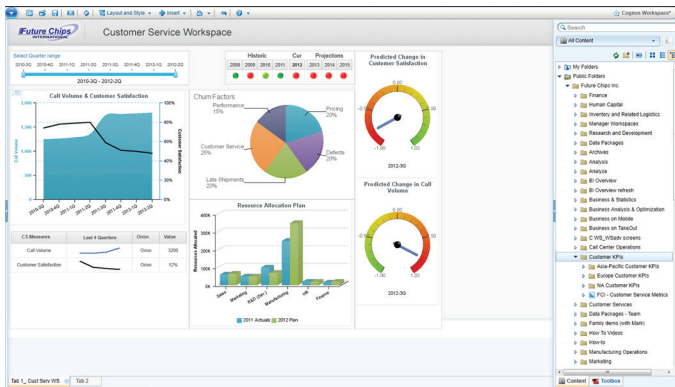


그림 1: 통합된 대화식 브라우저 기반 작업 공간에서는 데이터가 저장된 위치에 관계없이 사용자가 자신이 정보를 쉽게 탐색할 수 있습니다.

이러한 기능을 통해 비즈니스 사용자는 실행에 필요한 BI, 성과 관리 및 분석 기능을 갖출 수 있습니다. 비즈니스 사용자는 구체적으로 다음을 수행할 수 있습니다.

- 관련 정보를 취합하고 간편하게 상호작용하여 비즈니스를 파악할 수 있습니다(그림 1).
- 정보를 분석하여 사실에 기반한 권장사항을 제시할 수 있습니다.
- 모든 사람이 의사결정에 부합하도록 공유 및 협업(그림 2) 할 수 있습니다.
- 더 나은 비즈니스 성과를 촉진하는 요소로 발견된 사항을 바탕으로 실행할 수 있습니다.

또한 비즈니스 사용자는 자신이 원하는 방식대로 업무를 처리할 수 있습니다.

- **웹 사용.** 모든 유형의 비즈니스 사용자는 단순한 통합 작업 공간에서 보다 간편하게 상호작용하고, 정보를 공유하며, 포괄적인 분석을 수행할 수 있습니다.
- **모바일 디바이스 사용.** 비즈니스 사용자는 이동 중에 또는 사무실에서 보고서, 대시보드, 스코어카드 등을 스마트폰, 태블릿 및 모바일 컴퓨터에서 액세스할 수 있습니다.
- **데스크탑 사용.** 경영진과 최일선의 직원을 비롯한 모든 사용자는 개인화된 개별 작업 공간을 사용하여 개인 또는 기업 데이터와 상호작용하고, 포괄적으로 분석하며, 정보를 시각화하고, 작업 내용을 게시하여 통찰력을 공유할 수 있습니다.
- **다른 애플리케이션 사용.** 일상적인 애플리케이션에 임베드된 BI 및 성과 관리 솔루션을 통해 비즈니스 사용자는 정보에 액세스할 때 친숙한 인터페이스를 사용할 수 있습니다.

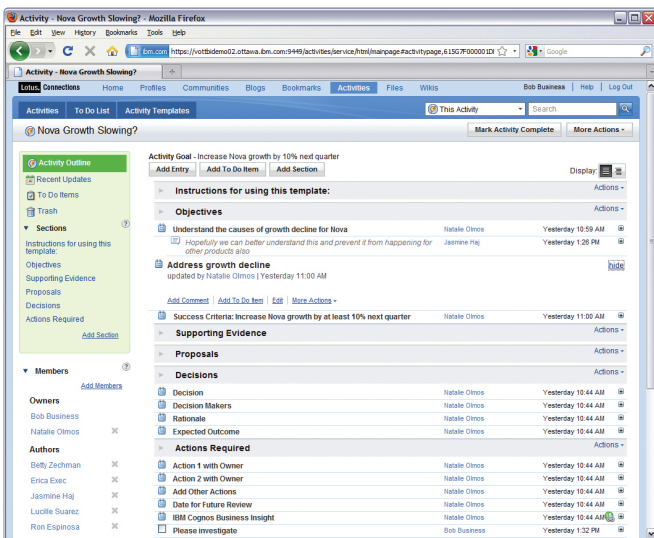


그림 2: 협업 소셜 네트워킹은 통찰력을 공유하고 집단 지성을 발전시킬 수 있는 의사결정 네트워크를 설정합니다.

정보 및 통찰 공유를 위한 소셜 네트워크

폭넓은 소셜 네트워킹 기능을 갖춘 IBM Cognos Enterprise를 통해 사용자는 통찰력을 공유하고 아이디어를 요청할 수 있습니다. Cognos Enterprise는 블로그, 위키 및 메시지 보드에 대한 통합형 액세스 기능을 제공합니다. 따라서 정보의 범위를 확대하고 통찰력의 영향을 강화하며 누구나 사용 가능한 집단 지식 저장소를 구축할 수 있습니다. 그 결과, 비즈니스 사용자는 다음과 같은 이점을 누립니다.

- 집단 지성을 바탕으로 더 현명한 의사 결정을 내립니다.
- 모든 사용자, 사업부, 지역 및 부서를 포괄하는 정보 및 커뮤니케이션의.
- 허브를 구축합니다.
- 더 효율적으로 고급 지식을 수집, 통합하고 전달합니다.

비즈니스 사용자는 데스크탑 인터페이스, 브라우저 기반 작업 공간, 일상적인 작업 및 워크플로우에도 통합할 수 있는 최신 정보와 함께 단축된 의사결정 주기 문제를 해결하는 데 사용할 수 있는 도구를 필요로 합니다. 필요한 것을 원하는 방식으로 자유롭게 이용할 수 있는 역량을 갖춘 모든 종류의 비즈니스 사용자(경영진, 분석가, LOB 관리자, BI 전문가 등)는 사실에 기초한 의사결정을 내리고 더 나은 성과를 얻을 수 있습니다.

“통찰력과 선견지명은 리더십의 속성입니다. 통찰력을 바탕으로 기회를 포착할 수 있습니다.”¹

- Zhou Ming, 중국투자촉진위원회 수석 부의장 겸 사무국장

경영진

경영진은 고도로 요약되었고 핵심 사업과 직접적인 관련이 있는 정보를 필요로 합니다. 사소한 세부 사항까지 신경 쓸 겨를이 없습니다. 거시적 관점에서 신속하고 명확하게 파악한 다음 조치를 취할 수 있어야 합니다. 경영진이 하루 업무를 시작할 때 운영 및 재무 실적을 한 눈에 볼 수 있도록 브라우저 기반의 워크플레이스 환경에서 미리 조합된 대화형 콘텐츠를 제공할 필요가 있습니다.

협업 도구, 소셜 네트워킹 기능과 통합형 워크플로우 역시 경영진에게 중요한 기능입니다. 그러므로 이 사용자 그룹을 위한 BI 솔루션은 그러한 기능을 갖추고 다음과 같은 활동을 지원해야 합니다.

- 다른 임원 또는 관리자와 연결하여 고급 지식을 공유하고 더 폭넓은 관점과 의견을 수집합니다.
- 계획 및 정보를 확인하고 주석을 추가하여 다른 사용자가 그 의견 및 제안에 따라 수정할 수 있게 합니다.
- 프로젝트 및 활동 상황을 추적하고 전체 작업 목록을 즉시 확인합니다.
- 필요하다면 수신된 정보의 이력, 작성자 및 경로를 손쉽게 추적하는 기능으로 데이터 소스 또는 리포트를 찾아냅니다.

경영진은 새로운 인터페이스나 복잡한 소프트웨어를 익힐 시간적 여유가 없습니다. 적절한 BI 솔루션을 통해 경영진은 자신에게 친숙한 Microsoft Office 인터페이스를 사용할 수 있습니다. 또한 경영진은 이동 중인 경우가 많으므로 사무실 밖에서도 스마트폰, 태블릿, 모바일 컴퓨터 및 기타 모바일 디바이스를 통해 정보에 액세스할 수 있어야 합니다.

기업의 기존 정책을 고수하거나 전혀 새로운 방향으로 나아가는 의사 결정에 대한 최종적인 책임은 바로 경영진에게 있습니다. 따라서 상황을 평가하고 어떤 방침의 결과를 예측할 필요가 있습니다. 따라서 경영진이 필요할 때 바로 사용할 수 있는 모든 정보를 바탕으로 확신을 가지고 조직을 위한 최적의 의사결정을 내릴 수 있도록 분석을 위한 최신 정보를 제공하는 BI 솔루션이 경영진에게 요구됩니다.

비즈니스 관리자

주요 사업의 성공 및 수익성을 책임지는 비즈니스 관리자는 상위 레벨의 비즈니스 뷰뿐 아니라 운영 세부 사항을 분석하는 기능도 필요합니다. 관련 정보에 대한 빠른 액세스 및 제공을 통해 더 나은 비즈니스 의사결정을 내리고 셀프 서비스 BI를 통해 독립적으로 업무를 처리하되 자신의 통찰력을 다른 이해 관계자들과 공유할 수 있습니다.

모든 비즈니스 사용자와 마찬가지로 비즈니스 관리자는 정보를 수집하고 체계화할 수 있는 직관적인 워크스페이스가 필요합니다. 비즈니스 관리자는 언제든지 모든 데이터 조합을 탐색하여 부서, 사업부, LOB, 지역 등의 성과를 파악할 수 있는 고유하고 개인화된 보기를 생성할 수 있어야 합니다. 따라서 이들 작업 공간은 계획 데이터, 외부 데이터(그림 3), 스코어카드 및 지표를 보고서, 대시보드, 계획서 등에 끌어다 놓을 수 있는 기능을 포함해야 합니다. 이러한 작업 공간은 비즈니스 관리자가 필요로 하는 위치에서 사용할 수 있어야 합니다. 즉, 독자적 분석 및 통찰력을 위해 데스크탑에서 사용하거나, 통합 및 협업 BI를 위해 웹에서 사용하거나, 필요한 시점에 스마트폰 또는 태블릿을 사용할 수 있어야 합니다. 심지어 일상적인 애플리케이션에서도 마찬가지로 사용이 가능해야 합니다.

“기업의 기능을 전략적으로 관리하는 측면에서 지표는 필수적인 도구가 되었으며 앞으로도 그러할 것입니다.”

— Dr. John Sullivan, Talent Management Thought Leadership

스코어카드는 비즈니스 관리자에게 없어서는 안 될 기능입니다. 지표, 프로세스 다이어그램 및 스코어카드를 한 번만 생성하고 이를 전사적 범위에서 전략 관리 목적으로 활용할 수 있다면 하향식 목표 공유가 가능해질 뿐 아니라 모든 관계자가 동일한 정의와 목표를 가지고 일할 수 있게 됩니다.

비즈니스 관리자에게 적합한 BI 솔루션은 다음 기능도 갖춰야 합니다.

- 비즈니스 및 업무 현황을 포괄적으로, 일관성 있게 모니터링할 수 있는 리포팅 기능
- 데스크탑이나 웹 브라우저 또는 둘 모두를 사용하여 보기와 상호작용할 수 있는 기능
- 트랜잭션 및 계획 데이터를 조정하여 기업의 공식 비즈니스 정보 뷰를 생성할 수 있는 다차원 데이터 관리 기능
- 의미를 설명하는 엔터프라이즈 사전 기능
- 외부 또는 독립형 데이터를 기업 정보에 통합할 수 있는 기능

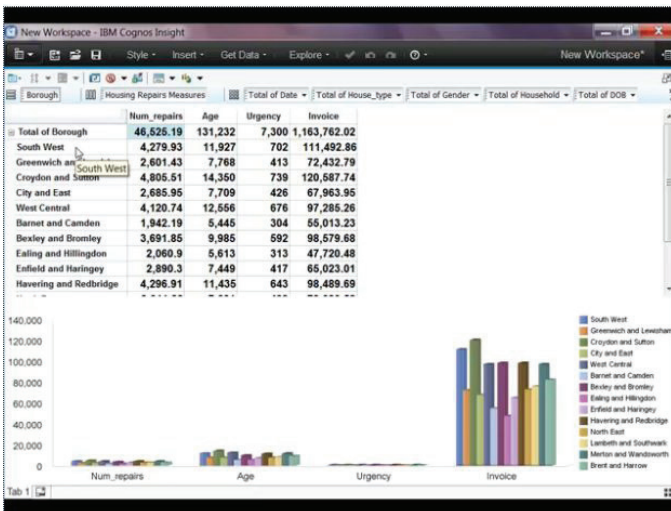


그림 3: 다른 작업 공간과 통합되는 데스크탑의 독립형 BI 도구로 비즈니스 관리자는 자신의 방식대로 스스로 데이터를 탐색하면서도 다른 사용자와 간편하게 공유할 수 있습니다.

비즈니스 관리자는 Microsoft Office 인터페이스에 능숙한 경우가 많으며 이 친숙한 형식을 계속 사용하길 원할 것입니다. 또한 기타 여러 이유로 이들에게는 Microsoft Office를 사용하여 BI 콘텐츠를 다룰 수 있는 대화형 솔루션이 필요합니다. 즉각적인 정보 액세스를 필요로 하는 이동 중인 관리자의 경우 모바일 기능을 통해 관리자는 장소 또는 자신이 휴대하고 있는 디바이스에 관계없이 필요한 시점에 필요한 정보에 쉽게 액세스할 수 있습니다.

비즈니스 관리자는 협업 및 네트워킹을 통해 다음 활동을 수행할 수 있습니다.

- 다른 관리자, 팀원 또는 외부 파트너나 공급업체와 함께 아이디어, 견해 및 생각을 공유합니다.
- 리포트의 셀 레벨에서 의견 또는 제안을 추가하거나 상위 레벨 계획을 조정 또는 승인합니다.
- 리포트의 이력(작성자, 설명, 모든 의견 등)을 조회합니다.

경영자처럼 관리자 역시 언제든지 작업을 시작하고 어떤 활동에 대한 책임을 누군가에게 배정하며 이니셔티브를 관리하고 프로젝트 및 활동을 추적하는 BI 워크플로우 기능을 유익하게 사용할 수 있습니다. 이러한 워크플로우는 어렵지 않아야 합니다. 미리 조합된 활동 템플릿을 사용하여 반복적인 프로세스를 줄이고 모범 사례를 재활용하며 비즈니스 관리자가 현재 사용 중인 생산성 소프트웨어와 통합되어야 합니다.

임시 워크플로우: 능률적인 통합 방식을 거쳐 통찰력을 실행으로 옮김

갈수록 빨라지는 비즈니스 변화 속도는 어려운 과제를 부여합니다. 비즈니스 사용자는 데이터에 액세스하고 분석하며 이를 바탕으로 의사 결정을 내리는 데 더 많은 시간을 할애해야 합니다. 다른 한편으로 누군가가 예정된 비즈니스 사례에 대한 복잡한 정량 분석에 참여해야 한다는 이유로 이 세상이 움직이는 속도가 늦춰지지는 않을 것입니다.

그러므로 비즈니스 사용자에게는 깊이와 폭 그리고 속도가 필요합니다. Cognos Business Intelligence는 이러한 요구 사항을 해결합니다. 과거 어느 때보다도 광범위한 영역에서 BI를 활용하며 비즈니스 사용자가 필요한 정보와 리포트를 다른 부서(예: IT)에 요청해야 하는 비효율적인 워크플로우를 해소합니다.

비즈니스 사용자는 쉽게 사용자 정의되는 강력한 인터페이스가 포함된 자동화된 임시 워크플로우 기능을 다음 용도로 활용할 수 있습니다.

- 대화식 활동 관리
- 작업 시작
- 개인과 활동 연결
- 프로젝트 관리 및 현황 모니터링

따라서 의사 결정부터 행동까지의 close loop를 완성시켜 문제를 예방할 뿐 아니라 정확하고 확실한 조치를 취할 수 있습니다.

비즈니스 분석가

비즈니스 분석가는 맹점을 규명하고 모든 정보 소스로부터 고급 지식을 수집하여 사실적인 컨텍스트를 구성하는 일을 합니다. 비즈니스 분석가는 조회 및 리포팅 기능을 자주 사용하면서 수익과 손실, 제품과 수익성, 재무 실적과 시장 트렌드 등의 관계를 파악하는 데 필요한 정보를 수집합니다. 따라서 다음과 같은 포괄적인 조회 및 리포팅 기능이 필요합니다.

- (향후에 비교하고 설명할 다양한 관점이 아니라) 포괄적이고 일관성 있는 관점에서 비즈니스 및 업무 현황을 파악합니다.
- 신빙성 있는 통계 증거, 트렌드, 패턴 및 예측을 손쉽게 확인합니다(그림 4).
- 가까운 곳에 있는 정보에 국한되지 않고 가시성 및 인텔리전스의 범위를 확대합니다.

“비즈니스 분석가는 고객과 대화하면서 리포팅 및 분석 필요 사항을 파악하고 비즈니스 기준을 마련합니다. BI에서 생성하는 것과 같은 엄격한 정량적 의사 결정에 대한 식견 및 판단을 적용할 수 있습니다. 이러한 식견은 성공에 꼭 필요한 요소입니다.”³

—William McKnight, Information Magazine

비즈니스 분석가가 비즈니스 성과에 영향을 주는 여러 요인들의 상관성을 규명하기 위해서는 필요한 정보를 다음 형식으로 제공하는 BI 솔루션이 필요합니다.

- 스코어카드
- 지표
- 보고서
- 통계

이 형식으로 데이터를 제시하면 더 광범위한 비즈니스 커뮤니티 및 핵심 이해 관계자들과 수월하게 결과를 분석하고 공유할 수 있습니다. 데스크탑에 설치되었지만 기업에 통합되어 있는 작업 공간 또는 분석가용으로만 사용자 정의되고 일원화된 대화식 브라우저 기반 작업 공간은 비즈니스 분석가가 자신이 원하는 정보를 쉽게 탐색하고 공유할 수 있도록 지원해야 합니다.

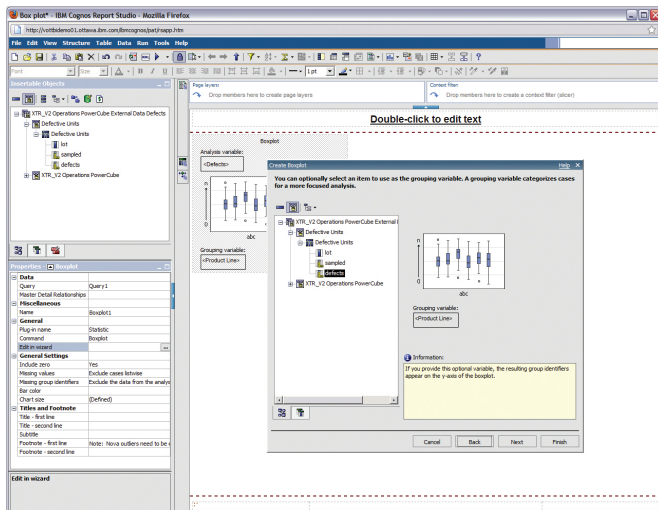


그림 4: 분석가에게는 신빙성 있는 통계 증거를 보고서에 추가할 수 있는 BI 솔루션이 필요합니다.

드래그 앤 드롭 기능(및 Microsoft Excel 인터페이스)으로 어떤 사건 또는 행동의 “근본 원인”을 신속하고 손쉽게 규명할 수 있어야 합니다. 갈수록 세분화되는 정보를 심층 분석한다면 여러 차원(예: 지역 또는 제품별 매출)에서 데이터를 조회하면서 조직 성과 트렌드를 분석하고 보고할 수 있습니다.

비즈니스 분석가는 사무실에서 멀리 떨어져 있는 상황에서도 즉시 분석이나 고급 지식을 제공하라는 요청을 받곤 합니다. 그러므로 모바일 기기에 BI 콘텐츠, 분석 및 통계를 즉시 전달하는 솔루션이 필요합니다. 또한 다음 기능도 갖추어야 합니다.

- Microsoft Office 애플리케이션에서 BI 콘텐츠를 사용하고 저장하거나 고급 데스크탑 리포트(예: 브리핑 북) 및 대시보드를 생성합니다.
- 필요에 따라 최신 정보로 Microsoft Office 문서를 업데이트합니다.
- 안전한 BI 포털에서 파일을 공유하고 게시합니다.
- 더 다양한 대체 시나리오에 대한 분석을 포함하여 “what-if” 예측을 내놓을 수 있는 모델링 도구를 이용합니다.

분석가 역시 다른 비즈니스 사용자와 마찬가지로 협업 및 네트워킹 기능을 필요로 합니다. 그러면 비즈니스 관계자, 경영자 및 다른 분석가와 함께 지금까지 밝혀낸 고급 정보를 공유할 수 있습니다. 또한 다차원 데이터 관리 및 (의미를 설명하는) 엔터프라이즈 사전도 이용하면서 기업 공식 비즈니스 정보 뷰에 기여해야 합니다. 이 사용자가 외부 마케팅 및 트렌드 데이터를 사내 정보에 추가할 수 있도록 데이터 보완 기능도 필요합니다.

고객 서비스 및 기타 비즈니스 사용자 (비기술직)

비즈니스 사용자란 관리자, 분석가 또는 IT 담당자가 아닌 직원을 의미합니다. 이들은 주로 일선 업무 환경에서 일하므로 손쉬운 개인 설정 방식으로 정보에 액세스하면서 각자의 목표를 달성해야 합니다. 이 사용자에게는 다음 기능이 필요합니다.

- 정보를 이해하고 고급 지식을 얻으며 업무 수행 현황을 점검할 수 있는 출발점이 될 단일 공간
- 바로 실행으로 옮길 수 있는 통찰력을 얻는 데 필요한 데이터를 다룰 수 있는 브라우저 기반 대화형 리포팅 기능
- 역할별 프로젝트 및 활동에 대해 설정한 목표에 따라 지금까지의 실적을 시각화할 수 있는 자동 스코어카드 및 지표.

비즈니스 사용자는 필요하다면 곧바로 조회를 생성하거나 기존 리포트를 수정할 수 있어야 하므로, 리포팅 프로세스에 참여하고 직접 리포트를 생성할 수 있는 편리한 도구를 제공하는 것이 중요합니다. 상당수의 비즈니스 사용자는 고객과 직접 접촉하므로 현장에 나와 있는 경우가 많습니다. iPhone 및 iPad 지원과 향상된 BlackBerry 인터페이스를 통해 비즈니스 사용자는 즉석에서 정보를 이해하고 탐색할 수 있습니다.

비즈니스 사용자는 BI 인프라의 외부에서 일할 때가 많습니다. 이는 과거에 즉시 효과적인 결정을 내리거나 필요한 조치를 취하는 데 걸림돌로 작용하곤 했습니다. 이 문제를 해결하기 위해서는 완전한 BI 경험, 즉 찾아보기, 탐색 및 작성 기능이 독립적인 오프라인 환경에 포함되어야 합니다. 비즈니스 사용자는 온라인으로 연결되어 있지 않은 경우에도 영업 기회를 발견하고 트렌드를 분석할 수 있도록 어디서든 데이터를 이용할 수 있어야 합니다.



그림 5. 네트워크 연결이 끊어진 경우에도 액세스하고 상호작용할 수 있는 BI는 일선의 비즈니스 사용자에게 매우 중요할 수 있습니다.

끊임없이 변화하는 비즈니스 환경에서 각 기업은 경영자, 관리자 및 분석가가 이용하는 기능 중 상당수를 제공하는 솔루션이 비즈니스 사용자에게 필요하다는 사실을 깨닫고 있습니다. 그러나 비즈니스 사용자가 사용할 수 없거나 이해하지 못하는 데이터 속에 파묻혀서는 안 됩니다. 비즈니스 사용자에게 적합한 BI 솔루션이라면 이러한 기능과 함께 다음과 같은 이점도 제공해야 합니다.

- 다른 비즈니스 사용자와 협업합니다.
- 자동화된 워크플로우에 따라 활동합니다.
- 리포트에 의견과 참고 사항을 추가합니다.

Cognos 제품군: 필요할 때 자유롭게 이용할 수 있는 BI

적합한 BI 솔루션이라면 경영자, 비즈니스 관리자, 비즈니스 분석가, 비즈니스 사용자, 프로세스 및 기술이 서로 연계하면서 정보에 바탕을 둔 현명한 의사 결정이 이루어질 수 있게 해야 합니다. 모든 BI 기능을 갖추었다면 모든 사용자가 언제 어디서든 어떤 방법으로도 정보에 액세스하고 공유할 수 있습니다. 따라서 각자 더 똑똑한 결정을 내리고, 조직 차원에서는 민첩성을 강화하고 더 우수한 성과를 거두게 됩니다.

Cognos 제품군은 모든 비즈니스 사용자에게 BI 솔루션을 제공하고 계획, 시나리오 모델링, 실시간 모니터링 및 예측 분석 기능을 보강해 줍니다. 모든 비즈니스 관점을 검색, 취합, 상호작용할 수 있는 기능을 갖춘 Cognos 솔루션 제품군은 모든 비즈니스 사용자가 보다 합리적인 의사결정을 내리고 더 나은 성과를 거둘 수 있도록 지원합니다.

Cognos 제품군에 대한 자세한 정보는 다음 사이트를 방문하십시오. ibm.com/software/kr/data/cognos/

비즈니스 인텔리전스와 관련한 IBM 솔루션에 대한 자세한 정보는 다음 사이트를 방문하십시오.

ibm.com/software/products/kr/ko/category/SWQ00

IBM 비즈니스 애널리틱스 정보

IBM 비즈니스 애널리틱스 소프트웨어는 기업에서 똑똑하게 활용하여 경쟁사를 압도할 수 있도록 데이터 중심의 통찰력을 제공합니다. 이 포괄적인 포트폴리오에는 비즈니스 인텔리전스, 예측 분석 및 의사결정 관리, 성과 관리, 리스크 관리를 위한 솔루션이 포함됩니다.

비즈니스 애널리틱스 솔루션을 사용하면 비즈니스 성과에 큰 영향을 미칠 수 있는 고객 분석 등과 같은 분야의 트렌드 및 패턴을 식별하여 시각화할 수 있습니다. 또한 시나리오를 비교하고 잠재적 위험과 기회를 예측함으로써 효율적으로 기획하고 예산을 편성하고 자원을 예측할 수 있을 뿐만 아니라 리스크와 기대 수익의 균형을 조정하고 규정 요구 사항을 충족할 수 있습니다. 조직에서는 분석을 광범위하게 활용하여 기술적이고 전략적인 의사결정을 통해 비즈니스 목표를 달성할 수 있습니다. 자세한 정보는 다음 사이트를 방문하십시오. ibm.com/software/kr/analytics

전화 상담 요청

전화로 상담하거나 질문이 있으면 다음 웹 사이트로 이동하십시오. ibm.com/software/kr/analytics/
IBM 담당자가 영업일 기준 2일 이내에 연락 드립니다.



한국 아이비엠주식회사

서울시 강남구 도곡동 467-12
군인공제회관 빌딩
14층
우편번호: 135-700

IBM 홈페이지는 다음과 같습니다.

ibm.com

IBM, IBM 로고, ibm.com, Cognos는 전 세계 여러 국가에 등록된 International Business Machines Corp.의 상표입니다. 기타 제품 및 서비스 이름은 IBM 또는 다른 회사의 상표입니다. 현재 IBM의 상표 목록은 “저작권 및 상표 정보” ibm.com/legal/copytrade.shtml에 있습니다.

Microsoft, Windows, Windows NT 및 Windows 로고는 미국 또는 기타 국가에서 사용되는 Microsoft Corporation의 상표입니다.

이 문서는 처음 공개한 날짜 기준으로 최신 상태이며 IBM에서 언제든지 변경될 수 있습니다. 일부 오퍼링은 IBM이 영업하고 있는 국가에서 사용 불가능할 수 있습니다.

본 문서에 포함된 정보는 상품성이나 특정 목적에의 적합성에 대한 보증, 비침해에 대한 보증 또는 조건을 비롯하여 명시적이든 묵시적이든 일체의 보증 없이 “현 상태대로” 제공됩니다. IBM 제품은 제공 조건으로 체결된 계약의 조건에 따라 보증됩니다.

¹ Capitalizing on Complexity: Insights from the 2010 IBM Global CEO Study, IBM Institute for Business Value, 2010년 5월

² Dr. John Sullivan, “How to get your executives to pay attention to metrics.” 2010년 9월 6일, <http://www.drjohnsullivan.com/>

³ William McKnight, “Will Business Intelligence Replace the Business Analyst?” Information Management Magazine, 2005년 2월

© Copyright IBM Corporation 2013



재활용하십시오.