

دليل البدء السريع

الاعداد للبدء في تركيب وتوصيف *IBM Business Process Manager Standard V8.5.6*

نسخة اللغة العربية: للحصول على دليل البدء السريع بلغات أخرى، قم بطباعة ملف PDF للغة من القرص الرقمي لدليل البدء السريع.

نبذة عن المنتج

IBM® Business Process Manager Standard هو بيئة ادارة عمليات شاملة تساعدك على ادارة عمليات الأعمال الخاصة بك. ويتضمن الأدوات وبيئات التشغيل التي تساعدك على تصميم، وتشغيل، ومراقبة، وتطوير عمليات الأعمال الخاصة بك للأفضل.

1 الخطوة 1: التوصل الى البرامج والمطبوعات الفنية

اذا كنت تقوم بتحميل المنتج من IBM Passport Advantage، اتبع التعليمات التي توجد في الوثيقة التي يتم تحميلها:

- بالنسبة لنظام AIX
(<http://www.ibm.com/support/docview.wss?uid=swg24038628>)
- بالنسبة لنظام Linux
(<http://www.ibm.com/support/docview.wss?uid=swg24038627>)
- بالنسبة لنظام Solaris
(<http://www.ibm.com/support/docview.wss?uid=swg24038626>)
- بالنسبة لنظام Windows
(<http://www.ibm.com/support/docview.wss?uid=swg24038625>)



تتضمن عروض هذا المنتج المكونات التالية:

- القرص الرقمي لدليل البدء السريع
- IBM DB2 Express Edition V10.1 و IBM Installation Manager V1.8.1، بما يتضمن IBM BPM Standard V8.5.6
- IBM WebSphere SDK Java™ Technology Edition V7.0 و IBM WebSphere Application Server Network Deployment V8.5.5.5
- IBM Process Federation Server V8.5.6، بما يتضمن IBM Installation Manager V1.8.1، IBM WebSphere Application Server و Liberty Network Deployment V8.5.5.5 و IBM WebSphere SDK Java Technology Edition Version 7.0 for Liberty
- IBM DB2 Enterprise Server Edition V10.5
- IBM DB2 Workgroup Server Edition V10.5
- IBM Tivoli Directory Server V6.3
- IBM Tivoli Access Manager for e-Business V6.1.1
- IBM MobileFirst Platform Foundation V6.3

تعد بعض هذه المكونات اختيارية. بالنسبة لمكونات المنتج والتوصيفات المتاحة وتعليمات التركيب، ارجع الى المطبوعات الفنية الى IBM BPM V8.5.6 (http://www.ibm.com/support/knowledgecenter/SSFPJS_8.5.6/).

للحصول على المطبوعات الفنية الاضافية، ارجع الى IBM Business Process Manager library (<http://www.ibm.com/software/integration/business-process-manager/library/documentation>).

2 الخطوة 2: تقييم الأجهزة وتوصيف النظام

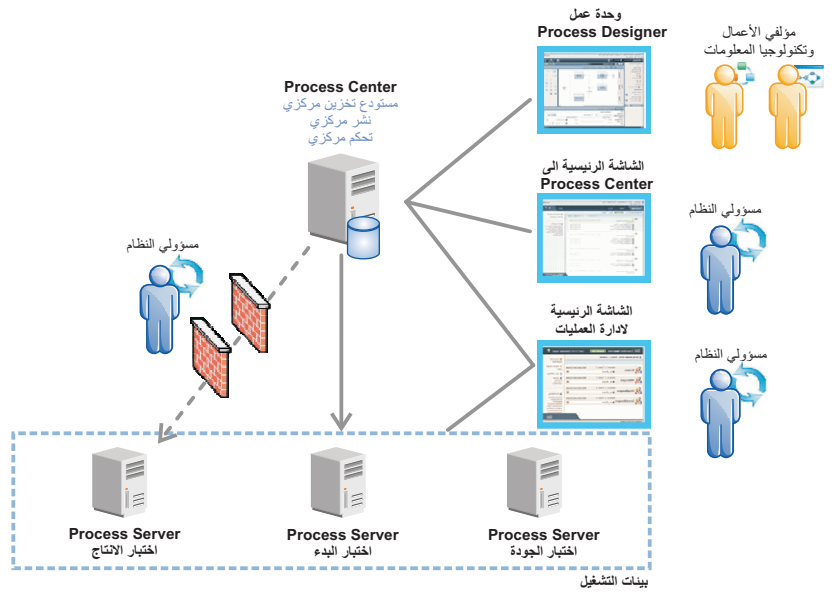
يمكنك استخدام IBM BPM بعد توصيفات مختلفة. للحصول على المزيد من المعلومات، ارجع الى قسم المطبوعات الفنية *Planning for IBM Business Process Manager*



(http://www.ibm.com/support/knowledgecenter/SSFPJS_8.5.6/com.ibm.wbpm.imuc.doc/topics/cpln_bpm.html) . ارجع الى ترخيص المنتج للتأكد من أنه يتوافر لديك الصلاحيات اللازمة لدعم توصيف الشكل العام الخاص بك ومن تفهم قيود الاستخدام لكل مكونات البرامج المتضمنة مع المنتج.

بالنسبة لمتطلبات النظام، ارجع الى *detailed system requirements* لمنتج IBM Business Process Manager Standard (<http://www.ibm.com/software/reports/compatibility/clarity/softwareReqsForProduct.html>).

يعرض التوضيح التالي مكونات IBM BPM Standard التي تم تركيبها عبر عدة أنظمة بالتركيب البنائي العام، الذي يعرف باسم توصيف نشر شبكة الاتصال. يوجد في المنتصف IBM Process Center، حيث يتم تنفيذ كل أنشطة التطوير. تم توصيل أدوات التآليف، والشاشات الرئيسية للإدارة، ووحدات خدمات العمليات للتطوير والاختبار وتنظيم المراحل والانتاج إلى Process Center.



للحصول على المزيد من المعلومات عن المكونات وتفاعلات وظيفية المستخدم، ارجع الى المطبوعات الفنية (http://www.ibm.com/support/knowledgecenter/SSFPJS_8.5.6/).

الخطوة 4: تركيب IBM BPM Standard

1. تكوين توصيف الشكل العام الخاص بنشر شبكة الاتصال بواسطة استخدام قاعدة بيانات DB2 Express Edition، اتمم الخطوات التالية للتركيب النموذجي: الحصول على الملفات المضغوطة من أقراص DVD أو من الصور التي تم تحميلها، ثم استخراج كل الملفات من الملفات المضغوطة الى نفس المكان على القرص الصلب الخاص بك. قد يتم عرض رسالة حث تطلب منك احلال المسارات.
2. بدء ملف لوحة الاستعراض و، من لوحة الاستعراض، حدد استخدام برنامج التركيب النموذجي.
3. حدد تركيب Process Center أو تركيب Process Server، ثم اضغط التالي.
4. تحقق من المعلومات التي توجد في الشاشة التالية، بما في ذلك مكان التركيب، ثم اضغط التالي.
5. تركيب قاعدة بيانات DB2 Express Edition الضمنية. اذا كان قد تم تركيب DB2 بالفعل، سيتم مطالبتك بتركيب المنتج باستخدام قاعدة البيانات الحالية. اضغط التالي.
6. قم بقراءة وقبول اتفاقية الترخيص ثم اضغط تركيب البرنامج لبدء عملية التركيب الخاصة بك. أثناء تركيب البرنامج، يمكنك مشاهدة وطباعة المعلومات الخاصة بالتركيب.

عندما ينتهي التركيب النموذجي، تبدأ أليا شاشة التحكم الرئيسية للبدء السريع.

للتريبات المهيأة، حدد استخدام برنامج التركيب المهيأ على لوحة الاستعراض. سيتم بدء IBM Installation Manager. للحصول على خطوات التركيب التفصيلية، ارجع الى IBM BPM Interactive Installation and Configuration Guide (http://www.ibm.com/support/knowledgecenter/SSFPJS_8.5.6/com.ibm.wbpm.imuc.doc/topics/bpm_roadmap_form.html).

مزيد من المعلومات

للحصول على المزيد من المصادر، ارجع الى الوصلات التالية:

- IBM Education Assistant (<http://publib.boulder.ibm.com/infocenter/ieduast/v1r1m0/>)
- IBM developerWorks Business Process Management zone (<http://www.ibm.com/developerworks/bpm/>)
- Support information (http://www.ibm.com/support/entry/portal/Overview/Software/WebSphere/IBM_Business_Process_Manager_Standard)

