

Pikaopas

IBM Business Process Manager Standard -ohjelman version 8.5.5 asennuksen ja määrittelyn aloitus

Kieliversiot: Pikaopas on saatavana muunkielisenä tulostamalla kielikohtainen PDF-tiedosto Pikaopas-CD-levyltä.

Tuotteen yleiskuvaus

IBM Business Process Manager (BPM) Standard on monipuolinen liiketoimintaprosessien hallintaympäristö, jossa voit hallita liiketoimintaprosesseja. Se sisältää työkaluja ja ajonaikaisia ympäristöjä, joiden avulla voi suunnitella, ajaa, valvoa sekä optimoida liiketoimintaprosesseja.

1 vaihe 1: Ohjelmien, ohjeiden ja julkaisujen käyttö



Jos latsit tuotteen Passport Advantage -sivustosta, noudata ladatun asiakirjan (<http://www.ibm.com/support/docview.wss?uid=swg24037164>) ohjeita.

Tämä ohjelmatarjous sisältää seuraavat osat:

- Pikaopas-CD-levy
- IBM BPM Standard 8.5.5, johon sisältyvät IBM Installation Manager 1.7.2 ja IBM DB2 Express Edition 10.1
- IBM WebSphere Application Server Network Deployment 8.5.5.2
- IBM DB2 Enterprise Server Edition 10.5
- IBM DB2 Workgroup Server Edition 10.5
- IBM Tivoli Directory Server 6.3
- IBM Tivoli Access Manager for e-Business 6.1.1
- IBM Worklight 6.1

Jotkin näistä osista ovat valinnaisia. Lisätietoja tuotekomponenteista, käytettävissä olevista kokoonpanoista ja asennuksesta on IBM BPM 8.5.5 -ohjelman käyttöohjeissa (http://www.ibm.com/support/knowledgecenter/SSFPJS_8.5.5/).

Täydelliset ohjeet ovat IBM Business Process Manager -kirjastossa (<http://www.ibm.com/software/integration/business-process-manager/library/documentation>).

2 vaihe 2: Laitteiston ja järjestelmän kokoonpanon selvitys



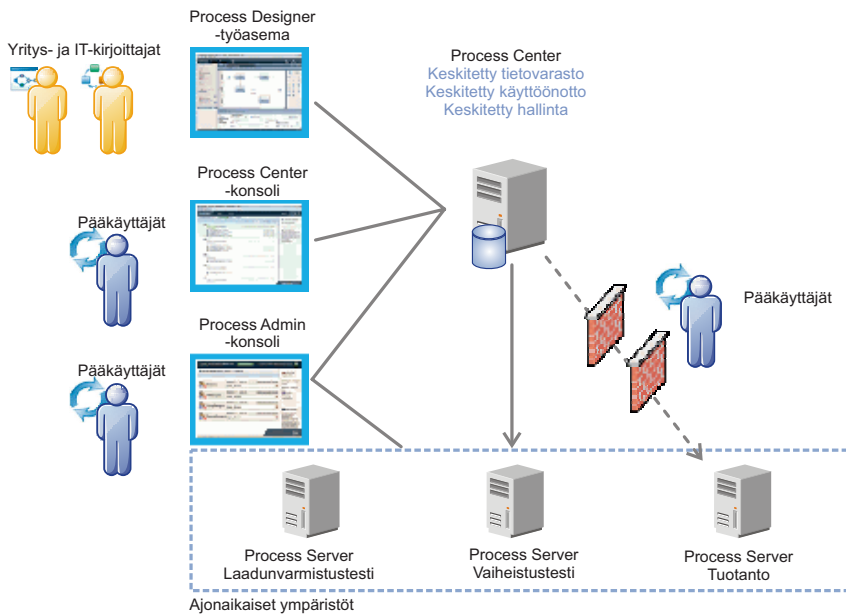
IBM BPM -ohjelmaa voi käyttää useissa eri kokoonpanoissa. Lisätietoja on IBM BPM 8.5.5 -tuotteen käyttöohjeen (http://www.ibm.com/support/knowledgecenter/SSFPJS_8.5.5/) kohdassa *Planning for IBM Business Process Manager*. Tarkista tuotteen käyttöoikeussopimuksesta, että sinulla on riittävät käyttöoikeudet topologian tukemiseen ja että ymmärrät kaikkien tuotteen sisältämien ohjelmiston osien käyttörajoitukset.

Lisätietoja järjestelmävaatimuksista on IBM Business Process Manager Standard -ohjelman yksityiskohtaisissa järjestelmävaatimuksissa (<http://www.ibm.com/support/docview.wss?uid=swg27023007>).

3 vaihe 3: Asennusarkkitehtuurin tarkistus

Seuraavassa kuvassa näkyvät IBM BPM Standard -ohjelman osat, jotka on asennettu useisiin saman topologian järjestelmiin verkkokokoonpanoksi.

Kaikki kehitystoiminnot tapahtuvat IBM Process Center -keskuksessa. Luontityökalut, hallintakonsolit sekä kehitykseen, testaukseen, vaiheistukseen ja tuotantoon käytettävät prosessipalvelimet on liitetty Process Center -keskukseen.



Lisätietoja osista sekä käyttäjäroolien yhteistoiminnasta on IBM BPM 8.5.5 -ohjelman käyttöohjeissa (http://www.ibm.com/support/knowledgecenter/SSFPJS_8.5.5/).

4 vaihe 4: IBM Business Process Manager Standard -ohjelman asennus



Voit luoda verkon käyttöönottoympäristön topologian DB2 Express Edition -tietokannan avulla tekemällä seuraavat asennustoimet:

1. Nouda tiivistetyt tiedostot DVD-levyiltä tai ladatuista näköistiedostoista ja pura kaikki tiedostot tiivistetyistä tiedostoista samaan kiintolevysijaintiin. Saatat saada kehotuksen korvata hakemistoja.
2. Aloita aloitusikkunatiedosto ja valitse aloitusikkunassa vaihtoehto **Using the typical installer**.
3. Valitse vaihtoehto **Install Process Center** tai **Install Process Server** ja napsauta sitten **Next**-painiketta.
4. Tarkista seuraavan näytön tiedot, kuten asennuspolku, ja napsauta **Next**-painiketta.
5. Asenna Embedded DB2 Express Edition -tietokanta. Jos DB2 on jo asennettuna järjestelmään, ohjelma kehottaa asentamaan ohjelman käyttämällä aiemmin asennettua tietokantaa. Valitse **Seuraava**.
6. Lue ja hyväksy käyttöoikeussopimus ja aloita sitten asennus valitsemalla **Install Software** -vaihtoehto. Voit tarkastella ja tulostaa asennukseen liittyviä tietoja samalla, kun ohjelma asentuu.

Kun normaali asennus on päättynyt, Pika-aloitus-konsoli käynnistyy automaattisesti.

Jos haluat tehdä mukautetun asennuksen, valitse aloitusikkunan vaihtoehto **Using the custom installer**. IBM Installation Manager -asennusohjelman ajo alkaa. Asennuksen vaiheet on kuvattu yksityiskohtaisesti IBM BPM 8.5.5 -ohjelman käyttöohjeiden (http://www.ibm.com/support/knowledgecenter/SSFPJS_8.5.5/) kohdassa *Installing and configuring IBM Business Process Manager Standard*.

Lisätietoja



Seuraavien linkkien avulla pääset käyttämään lisää resursseja:

- IBM Education Assistant (<http://publib.boulder.ibm.com/infocenter/ieduasst/v1r1m0/>)
- WebSphere Application Server Network Deployment -käyttöohjeet (http://www.ibm.com/support/knowledgecenter/SSAW57_8.5.5/as_ditamaps/was855_welcome_ndmp.html)
- Tukitietoja (http://www.ibm.com/support/entry/portal/Overview/Software/WebSphere/IBM_Business_Process_Manager_Standard)

IBM Business Process Manager Standard, versio 8.5.5 Lisensoitua aineistoa - IBM:n omaisuutta. © Copyright IBM Corp. 2000, 2014. U.S. Government Users Restricted Rights - Use, duplication or disclosure restricted by GSA ADP Schedule Contract with IBM Corp.

IBM, IBM-logo, ibm.com, DB2, Passport Advantage, Tivoli, WebSphere ja Worklight ovat International Business Machines Corporationin tavaramerkkejä tai rekisteröityjä tavaramerkkejä Yhdysvalloissa ja muissa maissa. Muut tuotteiden ja palvelujen nimet saattavat olla IBM:n tai muiden yritysten tavaramerkkejä. Ajantasainen luettelo IBM:n tavaramerkeistä on Web-sivulla "Copyright and trademark information" (www.ibm.com/legal/copytrade.shtml).

Osanumero: CF457ML



Printed in Ireland