

快速入门指南

初步了解如何安装和配置 IBM Business Process Manager Standard V8.5

本地语言版本: 要获取其他语言版本的《快速入门指南》，请从 Quick Start Guide CD 中打印特定语言的 PDF。

产品概述

IBM® Business Process Manager (BPM) 是一个易于使用的综合业务流程管理平台，它有助于您管理业务流程。该平台包括可帮助流程所有者和业务用户设计、运行、监视和优化业务流程的工具和运行时环境。

1 步骤 1: 访问软件和文档



如果已从 Passport Advantage® 下载产品，请遵循下载文档 (<http://www.ibm.com/support/docview.wss?uid=swg24034319>) 中的指示信息。

提供的产品包括以下组件:

- Quick Start Guide CD
- IBM BPM Standard V8.5.0 包括 IBM Installation Manager V1.6.2、IBM WebSphere® Application Server V8.5.0.2 和 IBM DB2® Express Edition V10.1 (仅限 Microsoft Windows 和 Linux Intel)
- IBM WebSphere Application Server Network Deployment V8.5 补充组件包括 IBM HTTP Server、IBM DMZ Secure Proxy Server 和 IBM WebSphere Edge 组件
- IBM DB2 Enterprise Server Edition V10.1
- IBM Tivoli® Directory Server V6.3
- IBM Tivoli Access Manager for e-Business V6.1.1
- IBM Worklight® Enterprise Edition for non-production environment V5.0.6

其中一部分组件是可选组件。有关产品组件和可用配置的信息，请参阅 IBM BPM 信息中心 (<http://pic.dhe.ibm.com/infocenter/dmndhelp/v8r5m0/index.jsp>)。

要获取包括安装指示信息在内的完整文档，请参阅 IBM Business Process Manager 库 (<http://www.ibm.com/software/integration/business-process-manager/library/documentation>)。

2 步骤 2: 评估硬件和系统配置



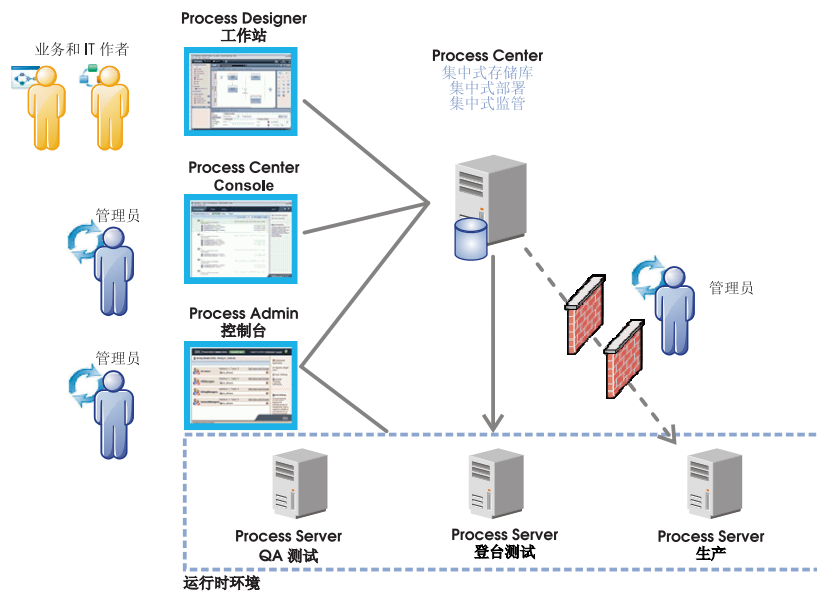
您可以使用许多不同配置的 IBM BPM。关于更多信息，请参阅信息中心中的 *Planning for IBM Business Process Manager*。请复审产品许可证以确保您具有必需的权限来支持您的拓扑，并确保您了解该产品随附的所有软件组件的使用限制。

有关系统需求的信息，请参阅 IBM Business Process Manager Standard 详细系统需求 (<http://www.ibm.com/support/docview.wss?uid=swg27023007>)。

3 步骤 3: 复审安装体系结构

下图显示安装在公共拓扑中多个系统上的 IBM BPM Standard 组件（被称为网络部署配置）。

处于中心位置的是 IBM Process Center，所有开发活动都在该位置发生。用于测试、登台和生产的编写工具、管理控制台和 Process Server 将与 Process Center 连接。



有关组件和用户角色交互的更多信息，请参阅 IBM BPM 信息中心 (<http://pic.dhe.ibm.com/infocenter/dmndhelp/v8r5m0/index.jsp>)。

4 步骤 4: 安装 IBM Business Process Manager Standard

要使用 DB2 Express 数据库创建简单网络部署拓扑，请完成以下步骤以进行典型安装：

1. 请从 DVD 介质或从中抽取电子映像的位置对启动板文件进行启动。从启动板，选择使用典型安装程序。
2. 选择要安装 **Process Center** 还是安装 **Process Server**，然后单击下一步。
3. 验证下一个面板上的信息（包括安装位置），然后单击下一步。
4. 选择安装嵌入式 DB2 Express 数据库。如果您已经安装了 DB2，那么将提示您使用现有数据库来安装产品。单击下一步。
5. 阅读并接受许可协议，然后单击**安装软件**以开始安装。安装软件时，您可以查看并打印关于安装的信息。

典型安装完成后，“快速启动”控制台会自动启动。

对于定制安装，请选择启动板上的**使用定制安装程序**。IBM Installation Manager 将启动。要获取详细的安装步骤，请参阅 IBM BPM 信息中心 (<http://pic.dhe.ibm.com/infocenter/dmndhelp/v8r5m0/index.jsp>) 内的“**安装和配置 IBM Business Process Manager Standard**”。

更多信息



要获取其他技术资源，请参阅以下链接：

- IBM Education Assistant (<http://publib.boulder.ibm.com/infocenter/ieduasst/v1r1m0/>)
- WebSphere Application Server 文档 (<http://pic.dhe.ibm.com/infocenter/wasinfo/v8r5/index.jsp>)
- 支持信息 (http://www.ibm.com/support/entry/portal/Overview/Software/WebSphere/IBM_Business_Process_Manager_Standard)

IBM Business Process Manager Standard V8.5 Licensed Materials - Property of IBM. © Copyright IBM Corp. 2000, 2013. U.S. Government Users Restricted Rights - Use, duplication or disclosure restricted by GSA ADP Schedule Contract with IBM Corp.

IBM、IBM 徽标、ibm.com®、DB2、Passport Advantage、Tivoli 和 WebSphere 是 International Business Machines Corp. 在全球许多管辖区域内注册的商标或注册商标。Worklight 是 Worklight (IBM 旗下的一家公司) 的商标或注册商标。其他产品和服务名称可能是 IBM 或其他公司的商标。Web 站点 (www.ibm.com/legal/copytrade.shtml) 上的“Copyright and trademark information”部分提供了 IBM 商标的最新列表。

Intel 是 Intel Corporation 或其子公司在美国和/或其他国家或地区的商标或注册商标。Linux 是 Linus Torvalds 在美国和/或其他国家或地区的注册商标。Microsoft 和 Windows 是 Microsoft Corporation 在美国和/或其他国家或地区的商标。

部件号: CF3RRML

