

使用门户及电子表格实现业务流程自动化
白皮书
2008年9月

Lotus software

The IBM logo is displayed in white on a black rectangular background in the top right corner. It consists of the letters 'IBM' in a bold, sans-serif font, where each letter is formed by horizontal stripes.

使用 **IBM** 灵活的表格、门户以及基于
流程的解决方案实现业务流程自动化

目录

- 2 简介
- 3 充分利用门户网站丰富的用户界面，改善您的业务流程
- 4 利用适合 IBM WebSphere Portal 软件的 IBM Business Process Accelerator 支持业务计划
- 6 利用流程门户简化业务流程
- 9 管理解决方案与 IBM WebSphere Process Server 的集成
- 10 内容丰富且响应迅速的用户界面，超越用户的期望
- 11 为更加灵活和动态的基础架构奠定基础
- 13 提高生产力，改善业务关系，提高客户忠诚度和终生价值
- 15 用 IBM Lotus Expeditor 软件扩展工作流和 SOA 功能
- 15 利用 IBM WebSphere Application Server 和 WebSphere Process Server 软件创建丰富的应用
- 18 从大量解决方案中选择适合您需求的方案

简介

如今，灵活的动态基础架构显示出了从未有过的重要性，它使您能够创建新的自定义业务流程，并更经济有效地利用现有流程。更重要的是，用户需要访问正确的信息和业务流程，以便更高效地完成与人交互的工作流任务。这意味着各种规模的组织都需要将自定义业务流程延伸到员工、客户和合作伙伴，同时维护信息应用和数据的上下文，并管理它们的成本。

业务流程自动化最有效的方法，是基于开放的可扩展架构的方法，它可以帮助您：

- 简化日常维护和操作，降低成本。
- 将现有的应用和流程延伸到更多的用户，包括客户和合作伙伴。
- 将正确的用户引导至正确的任务。
- 降低用户在管理他们与应用数据的交互时对支持人员的依赖性。
- 帮助提高员工生产力、客户忠诚度以及客户和业务合作伙伴关系的终生价值。
- 有效地将数据整合到现有系统中，减少数据录入的错误并提高效率。

为了解决您日常业务流程的需求，您还需要一个有效的用户界面，它可以将与您的公司已有的业务流程相关的任务展示给合适的人员，以进行立即操作。通过建立基于角色的业务流程应用，您可以扩展和具体化您的业务流程，并提高员工生产力。该方法能帮助您在不中断现有业务流程的情况下转化和优化您的基础架构。另外，它使您能建立统一协调的通知、实施，以及跨多操作系统和应用完成与人交互的任务。

充分利用门户网站丰富的用户界面，改善您的业务流程

流程驱动的门户可以帮助您在组织范围内优化业务流程，提供集成、个性化、安全特性、协作和门户工作流服务帮助用户尽可能高效地完成每天的任务。门户将 **portlets** 组件集成到一个单一的统一界面中。**Portlets** 组件被定义为可重复使用的组件，综合了基于 **Web** 的内容、应用功能和资源访问权限。被集成进门户页面的 **portlets** 组件，反过来也可以被集成到复合应用中。**Portlets** 组件也可以是外部的，可以创建特定的服务来实现集成，流程驱动的工作流和基于门户平台的协作。

IBM 能通过您需要的应用和工具加快业务流程转型，以提高组织的响应度。**IBM** 提供一系列的先进灵活的功能以满足您当前的业务流程的最新需要，并可以根据您将来改变的业务需求扩展和修改您的流程要求。

利用适合 IBM WebSphere Portal 软件的 IBM Business Process Accelerator 支持业务计划

适用于 IBM WebSphere® Portal 软件的 IBM® Business Process Accelerator 能帮助您通过 WebSphere Portal 软件和其它 IBM 和 SAP 和 Siebel 等独立的软件供应商的后端系统简化数据的集成。您可以利用个性化复合应用程序提供的电子表格将人员、流程各系统之间的核心业务流程自动化，从而改善响应时间。IBM Business Process Accelerator 包括两个关键组件：WebSphere Portal 和 IBM Lotus® Forms 软件，它可以轻松与您的流程引擎集成，帮助您加快业务流程的实施。IBM Business Process Accelerator 也提供与 IBM WebSphere Process Server 软件和 IBM FileNet® P8 Business Process Manager 软件的紧密集成。

IBM WebSphere Portal 软件旨在支持流程整合的几乎所有方面，使您可以将自动化流程的所有东西整合到与人交互的流程和企业对企业的交互中。Lotus Forms 软件是与 WebSphere Portal 软件配合使用的电子表格解决方案，它使您能够创建强大的门户应用，提供纸质表格的电子版本并简化复杂的表格。通过将表格集成在一个门户网站内，您可以提高流程和事务处理效率，使用户可以在一个单一的熟悉的门户环境中快速访问表格以及表格所包含的信息。Lotus Forms 和 WebSphere Portal 软件的组合，提供了一个可扩展的、强大的和高度安全的解决方案，支持业务流程的执行。

加速决策制定

IBM Business Process Accelerator 通过提供正确的信息和相关的应用，帮助人们更快地做出更好的业务决策。用户可以通过自动化业务流程迅速采取行动。加速器也能使您在一个高度安全的，可扩展的灵活的高性能环境中快速部署与上下文相关的复合应用，那么您就能快速响应用户社区的需求。

加速实现价值

使用 **IBM Business Process Accelerator**，您可以加快公司的业务流程自动化，并通过临时的、基于表格的工作流和业务流程的加速实现价值。加速器为您提供必要的工具来为业务流程创建用户友好的前端。您可以在个性化的业务配置中提供电子表格，也可以为几乎所有规模的组织提供临时的工作流功能。另外，**Lotus Forms** 软件利用开放标准和 **XML** 以及 **XForms** 格式，帮助简化数据集成和应对合规性要求。通过利用这些工具，您可以快速提高公司的业务流程管理能力，并加速实现价值。

使您能够轻松创建电子表格

IBM Business Process Accelerator 的设计目的是帮助您轻松创建和部署电子表格。这些表格能帮助您减少开发时间，降低运行成本，提高运行效率并提高客户满意度。一个易于使用的表格设计工具使您能够快速创建新的表格，并扫描和导入 **PDF** 文档等纸质表格。基于向导的表格使数据录入工作变得简单，同时有助于消除错误，提高准确率，节省成本、纸张和人力。另外，高度安全的、数字签名的电子表格使您可以呈现信息、保护数据并解决合规性的需求。

使您能够利用现有投资

从现有投资中获取最大效益是非常重要的。IBM Business Process Accelerator 能帮助您加快部署灵活的解决方案，在解决方案中可以使用多种表格库和后端系统。那么您就能轻松地建立和使用服务；自动化流程；并驱动灵活的基于标准的方案，同时继续利用现有的基础架构、投资和服务。

提供开箱即用的工具以快速启动实施

IBM Business Process Accelerator 包括开箱即用的表格、portlets 组件和工作流。使用了这些工具，您就能通过快速集成现有的基础架构、应用和数据来加快部署。该产品也包括易于使用的电子表格设计工具，可以帮助用户快速导入和创建电子表格。这个功能使用户减少对 IT 的依赖，并在他们的需求发生变化时能更快地响应。

利用流程门户简化业务流程

很多组织感到难以处理复杂、繁琐的业务流程。通常这些流程是没有弹性的，并且需要访问多个后端系统。或者，它们需要费时且容易出错的纸质表格和手工数据录入。要提高员工生产力和运行效率，您需要创建简化的流程，使最终用户能更轻松地完成他们的任务。配合顺畅地工作，使您可以创建和提交解决公司需求的自定义流程。通过使用这两个应用创建流程门户，您的业务可以实现巨大的获益。

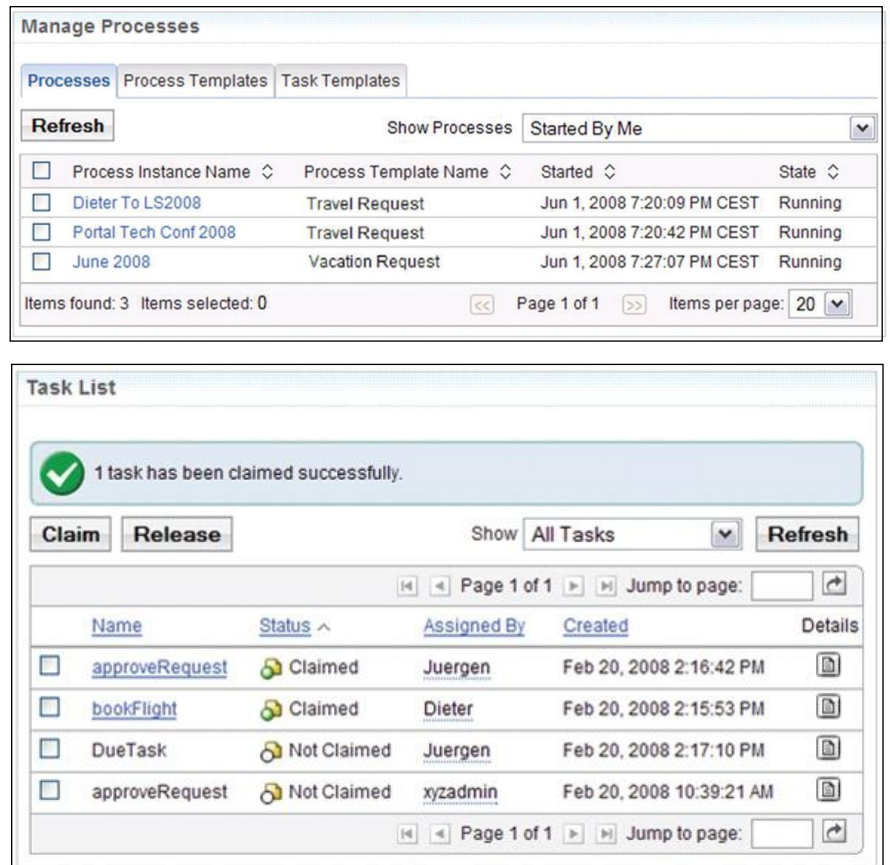


图 1. 使用 IBM WebSphere Portal 和 IBM Lotus Forms 软件，使用一个门户就能轻松地管理流程并跟踪任务完成情况。

无需编写大量代码即可创建门户应用

WebSphere Portal 和 Lotus Forms 软件提供了一个基于开放式标准的表格开发环境，帮助降低维护和扩展的成本，同时帮助您更迅速地将后续的项目推向市场。该环境可根据常用的界面、不同的资源以及由门户汇集起来的应用进行调整。而且它们使您能呈现从现有表格重新创建的电子表格，并最终成为用户体验的一部分。使用 WebSphere Portal 和 Lotus Forms 软件，可以设计丰富的动态表格；集成数据；并和其它开发工具共享组件，有助于进一步减少开发工作量和返工。

简化复杂的表格，使最终用户更轻松地完成他们的任务

软件为您提供以简化复杂的纸质表格所需的工具，并为特定用户作出调整。例如，Lotus Forms 软件提供了先进的编程功能，使您可以建立向导，预填充字段和建立表格数据自动完成功能，创造出更直观的用户体验，可以减少输入量，并减少数据捕获的错误。

帮助解决合规问题

通过从纸质表格转换到由 Lotus Forms 软件创建的电子表格，您可以加强合规性工作，为审计做更完善的准备。Lotus Forms 软件可帮助满足演示合规性，以及特定于行业的数据标准，这是通过将相关的交易信息（表格数据、附件、用户界面和业务规则）封装到单一文件中实现的。这样生成的电子审计线索可以轻松满足合规性的要求。该应用程序也可以捕捉电子签名，并提供一个记录文档，证明披露的报表已提交给客户，这有助于遵从消费者保护的法规。同样地，Lotus Forms 软件有助于强化与政府和全球法规要求相关的合规性工作。

管理解决方案与 IBM WebSphere Process Server 的集成

IBM WebSphere Portal 软件与 IBM WebSphere Process Server 软件紧密集成，其中包括 Business Process Choreographer (BPC) Explorer 组件。WebSphere Process Server 为业务流程管理员提供了用于快速和轻松管理业务流程解决方案所需的开箱即用的功能，从而提高他们的效率。通过结合使用 WebSphere Process Server 软件和 WebSphere Portal 软件，您可以：

- 从当前状态构建模型并模拟未来状态的功能和流程。
- 转换关键的应用、流程和数据。
- 集成应用、流程、人员和信息等各种孤岛。
- 几乎随时随地与资源交互。
- 更有效地管理业务流程。
- 利用现有的工具和技术加快集成速度。

WebSphere Portal 软件提供预构建的任务管理 Portlet 组件，可以将流程链接到工作流模型。您可以利用应用程序的实施能力，将面向用户的任务要求与现有的业务流程整合。这些功能可帮助您快速响应新的机遇，让您轻松地重复利用公司的基于 Web 的资产与现有的 IT 投资。通过重复利用已有资源，您可以潜在地减少部署成本，降低复杂性。而且 WebSphere Portal 软件提供了强大的站点和性能管理功能，可简化维护工作。

内容丰富且响应迅速的用户界面，超越用户的期望

IBM WebSphere Portal 软件带有大量 Web 2.0 相关的增强功能，可以改善用户界面和门户的性能。这些性能增强功能可以帮助减少或消除全页面重新加载和刷新的次数。新的实时文本语义标注功能让用户快速，直接获得更多关联信息。门户的用户界面的改进利用了异步 JavaScript 和 XML (AJAX) 技术，可创建高度交互的和丰富的基于浏览器的应用。而且应用程序的上下文敏感式菜单和飞出式调色板，可以使其更直观。

通过复合应用实现显著的投资回报

在英国的一家医院中使用了 IBM WebSphere Portal 软件创建复合应用，整合预约信息和患者信息。在实施解决方案之前，该医院的患者数据分散在多个应用中，工作人员需要花太多时间在这些应用中搜索，还要通过纸质图表确认预约时间和患者的状态。医院使用 IBM WebSphere Portal 软件创建了一个门户，使用复合应用收集这些分散的患者信息。工作人员现在可以迅速确定自己的日程并检查患者的状态。该医院在 5.8 个月内实现了百分之百的投资回报 (ROI)。

为更加灵活和动态的基础架构奠定基础

近几年，面向服务架构（SOA）和 Web 服务是大家都在谈论的热点话题。这是有原因的。SOA 和 Web 服务为更灵活、反应更灵敏的基础架构奠定了基础，所以您可以轻松地创建新的业务流程，并更加有效地利用现有的流程。

SOA 利用基于标准的接口，帮助应用程序作为分散的业务服务进行通信。通过建立一个基于 SOA 的环境，您可以创建一个基础，并在其之上结合新的和现有的应用程序以满足不断变化的需求和提高运行效率。SOA 可以使您重复利用企业资产、服务和功能，它可以帮助您更快地响应客户的需求。因此，您可以利用 SOA 来简化流程，降低总拥有成本 (TCO)。

Web 服务是分布式系统技术，它可以提供对业务服务访问和描述业务功能，可通过跨系统和平台访问各种通信协议来获得这些业务功能。通过标准化接口链接和协调的业务服务，运行在松散或紧密结合的应用程序组件的企业服务总线上。您可以使用内部或外部 Web 服务来访问业务逻辑和应用数据，将 IT 基础架构扩展至其他业务领域。

为 SOA 提供前端

IBM WebSphere Portal 软件可用作 SOA 的前端，使您的用户可以与所有的 Web 服务交互。事实上，IBM WebSphere Portal software 软件提供一个综合的工具包，使您无需编程便可以建立高度自定义的企业系统 portlets 组件。WebSphere Portal 软件包括以下功能：

- ◆ 站点向导，允许您创建完整功能的虚拟门户。
- ◆ IBM® Content Accelerator，带有高级功能，使业务用户可以保持最新和准确的 Web 内容。
- ◆ 加强版的 IBM® Dashboard Accelerator 包含了热门的商业智能系统的集成。

包含在 WebSphere Portal 体系结构中的 WebSphere Process Server 软件，提供了 Web 服务支持、一个可扩展的应用实施基础架构、建模和应用开发工具，以及数据集成和工作流功能。

有助于管理表示层

WebSphere Portal 软件也提供针对业务应用和流程管理用户表示层的功能。该应用提供：

- 通过 portlets 组件和应用编程接口，实现基于角色地访问面向用户的业务流程任务。
- 访问业务流程和协调服务。
- 访问由 IBM WebSphere Portlet Factory 软件创建的 portlets 组件或 Web 服务。

另外，WebSphere Process Server 软件和 WebSphere Portal 架构提供了一个面向服务的应用开发方法，称作服务编排。服务编排帮助您快速建模，并定义在新的Java™ Platform, Enterprise Edition (Java EE)应用上如何使用现有的软件资产。

提高生产力、改善业务关系、提高客户忠诚度和终生价值

为了加快人与流程之间的交互，您需要管理组织在组装和交换应用流程和协作服务上的能力。您需要帮助员工通过扩大与自动化的企业应用流程之间的交互来使用组织的资产。最终这些工作将帮助您提高客户满意度和忠诚度，并解决员工、业务合作伙伴和客户访问业务信息、任务和工作列表状态的需求。

利用电子表格显著精简业务流程

医疗行业中的某大型公司有大量的表格，拖慢了它的登记流程。公司使用 WebSphere Portal 和 Lotus Forms 软件，仅用了 13 个电子表格就替代了 50 个纸质表格，将登记时间从 18 周缩短到 2 周。IBM 解决方案还使公司将其流程和合作伙伴的流程整合起来，提供了更理想的无缝和整合的用户体验。

强大的门户平台可以帮助您提高业务效率，延伸当前业务处理系统的价值。门户是一个非常好的 **SOA** 切入点，因为它实现了对信息更快更安全的访问。灵活的门户平台可以：

- 支持用户访问人员、信息和流程。
- 改善面向员工、业务合作伙伴和客户的沟通与服务。
- 减轻帮助台员工支持应用的工作量。
- 提供一个框架，将面向用户的要求与自动化的、过去为封闭的和不可访问的业务流程功能相整合
- 支持通过涵盖多个系统的 **Web** 应用的一致接口，提供高度安全的统一接入点。
- 使您可以为有需要的用户部署独立开发的各种应用，这些最终用户通常在不同的地理位置。

使用 **WebSphere Portal** 软件和 **WebSphere Process Server** 软件，您可以邀请用户积极参与您的业务流程创建过程。**WebSphere Portal** 软件使您可以授权业务用户来设计和管理业务应用。它也提供一些功能，可以帮助业务分析员、应用管理员和应用设计员安装和编辑应用。

WebSphere Portal 软件提供极大的灵活性，以致于组成应用的业务组件既可以作为门户资源，也可以作为 **Java EE** 的资源。该软件包含模板，用于定义属于某个特定类别的应用的属性、页面、角色和参数；该软件还包括部署在应用每个页面上的组件。用户可以创建多个应用，共享通用的定义。用户创建的或自定义的任何模板，都保存在应用模板库。您可以通过分配用户角色控制谁可以访问模板。

从 WebSphere Portal 模板安装的应用列在应用目录中。每个应用包括一个信息 portlet，一个成员 portlet 以及一个或多个组件。用户可以自定义现有的应用并将它们保存为新的模板。您可以通过分配用户角色控制谁可以访问应用。

利用 IBM Lotus Expeditor 软件扩展工作流和 SOA 功能

为了帮助提高员工生产力，IBM Lotus Expeditor 软件在两个方面进一步扩展了 WebSphere Portal 工作流和 SOA 功能。它对客户端应用提供了本地 portlet 支持，并将门户及非门户组件整合到一个复合应用中。

Lotus Expeditor 软件可以帮助您在不同的设备上开发并部署可管理的客户端应用。利用 Lotus Expeditor 网络客户端安装工具，您可以使用 WebSphere Portal 软件来实现客户端应用的管理应用。您也可以使用 Lotus Expeditor 软件在综合视图中通过可视化形式整合多个组件来部署应用。

利用 IBM WebSphere Application Server 和 WebSphere Process Server 软件创建丰富的应用

IBM WebSphere Application Server 软件和 WebSphere Process Server 软件提供综合的 Java EE 和 Web services 基础架构，可提供丰富的应用部署环境。WebSphere Process Server 软件也为 WebSphere Portal 框架提供基本的 Web 应用容器和相关的服务。

此外，WebSphere Portal 软件包括：

- 支持已部署的 **portlets** 组件的一系列服务。
- 协作技术的集成访问。
- 对基于标准的集成的支持。
- 一系列工具，包括性能优化、容量规划、Web 站点设计和托管、应用程序部署和 24x7 维护程序。

WebSphere Portal 软件支持大量 **portlet** 构建的选项。它使您可以连接到各种企业系统，使用基于 **Java** 技术的集成的交互开发环境工具。

软件也让您使用业务流程实施功能来支持新的应用，这些应用综合了基于角色的用户交互和业务流程任务。这些应用使用户通过集中式任务列表通知和管理 **portlets** 组件来访问业务流程任务，协调应用组件与用户之间的业务流程。

业务流程集成提供了一个优秀的框架。这个基于用户任务列表和业务流程的实施框架是可扩展的，并且能进行调整以匹配您的组织的业务流程工作流。**IBM** 解决方案能提供您所需要的关键业务流程集成技术组件，以创建业务流程集成框架。

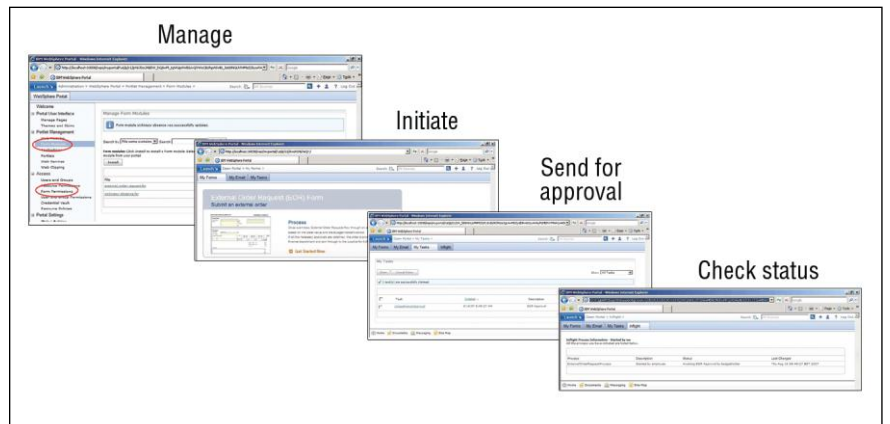


图2. WebSphere Portal 界面使用户可以管理流程，发起任务，请求审批和检查任务状态。

WebSphere Portal 任务列表 portlet 管理界面为业务流程创建一个表示层，使业务用户可以有效地完成分配的任务，并将流程结合在自动的面向用户的任务内。WebSphere Portal 任务列表 portlet 也可以：

- 利用工作流和业务流程应用，帮助客户接收提醒和管理最终用户的特定的、基于角色的交互。
- 使您可以集中管理应用，并将它们表示为动态呈现的 portlet 应用。
- 通过某特定门户的用户可能使用的任务列表 portlet 来提供多个业务流程的集中式视图。
- 使用户可以查看并集中管理、声明和处理在业务工作流程中定义的任务，这由 BPC Explorer 组件协调。

从大量解决方案中选择适合您需求的方案

IBM 提供大量的门户解决方案，可以满足几乎任何行业的所有规模的公司需求。

IBM WebSphere Portal Server 软件

作为 WebSphere Portal 家族的基础，IBM WebSphere Portal Server 软件提供核心门户服务，包括基于角色的应用和内容访问、搜索功能、个性化和安全功能、新的 portlet 开发和 Web2.0 功能。该应用有助于实现出色的用户体验，提供了更高的响应灵敏度和可用性水平。WebSphere Portal Server 软件可以集成其他厂商的协作安全和扩展搜索系统，同时为信息、应用和人员提供了一个可靠的接入点。

IBM WebSphere Portal Enable 软件

IBM WebSphere Portal Enable 软件包括了 WebSphere Portal Server 软件的所有功能，并增加了卓越的门户内容管理和门户 workflow 功能。它支持高级的门户服务，例如通过与 IBM Lotus Quickr™ 软件集成而实现的文档管理、workflow 编排和 Web 内容管理。WebSphere Portal Enable 软件还包括一个文档管理器，使用户可以轻松地存储、检索和管理内容。文档管理器还能帮助您：

- 为文件贡献开发简单的审批流程。
- 将文档管理与即时消息传递集成。
- 提供一个版本控制系统，使用户可以跟踪内容的变更。
- 提供访问控制以管理不同内容项目的查看和编辑权限。
- 将 workflow 编排作为用户门户体验的一部分提供。

IBM WebSphere Portal Enable for z/OS 软件综合了 WebSphere Portal 软件的企业门户领先性和 IBM z/OS® 平台高品质的可靠性。

IBM WebSphere Portal Extend 软件

IBM WebSphere Portal Extend 软件包括 WebSphere Portal Server 和 WebSphere Portal Enable 的所有功能，并引入了高级 Web 门户设计和门户协作软件支持。该项支持使团队成员获得人员和信息的即时访问，帮助他们：

- 使用含有报告结构信息的员工目录，相互轻松查找和联系。
- 建立并管理 Web 会议、工作组日历和分配的任务。
- 在个性化的门户中为个人、团队或社区创建并管理可自定义的在线工作环境。
- 发送和接收即时消息，并跟踪在线可用性。
- 基于存储在文档库中的文档进行讨论和协作。
- 轻松创建、发送和存储电子表格。

IBM WebSphere Portal Express 软件

IBM WebSphere Portal Express 软件使中小型企业可以为员工、业务合作伙伴和客户轻松部署复杂的门户。**Express** 版本提供了包含特殊的价值及功能的软件包，专门为中小型企业或大型企业内的部门设计。WebSphere Portal Express 软件可以：

- 帮助您利用现有的技术投资并以现成的 *Intranet* 和 *Internet Web* 站点形式获得优秀的开箱即用的功能。
- 简化对业务应用、流程和信息的访问。
- 使您的人员可以进行文档协作，管理他们自己的 Web 内容，以交互的方式实时向同事发送即时消息并开发自定义解决方案。



利用遍布全球的、拥有深厚产品知识和现场测试经验的资深服务专员，从您的软件投资中获得最大回报。让 Lotus 的 IBM 软件服务和 IBM 业务合作伙伴帮助您评估、设计和部署软件解决方案，满足您的组织独特的业务和技术要求。无论您是在大型项目还是在短期任务上需要帮助，我们都有各种技术咨询、培训和高级支持服务可供选择，帮助您利用 IBM 技术快速实现成功。有关更多信息，请访问：

ibm.com/software/lotus/services

更多信息

如需了解更多 IBM 如何帮助您创建灵活的流程门户以自动化企业的业务流程，请联系您的 IBM 代表或 IBM 业务合作伙伴，或访问以下网站：

<http://www-01.ibm.com/software/cn/websphere/portal/>
<http://www-142.ibm.com/software/products/cn/zh/portal>
<http://www-01.ibm.com/software/cn/lotus/forms/>

© 版权所有 IBM Corporation 2008

Lotus Software
IBM Software Group
One Rogers Street
Cambridge, MA02142
U.S.A.
U.S.A.

在美国印刷
2008 年 9 月
保留所有权利

IBM、IBM 徽标和 ibm.com、Lotus 和 WebSphere 是国际商业机器公司在美国和/或其他国家（地区）的商标或注册商标。如果这些和其他 IBM 商标在本文档中初次出现时带有商标符号（© 或 ™），则表示此信息发布时，这些商标是 IBM 拥有的、在美国注册的商标或普通法规定的商标。此类商标在其他国家（地区）也可能是注册商标或普通法规定的商标。可在网络上获取 IBM 商标的最新列表，请查看 ibm.com/legal/copytrade.shtml 的“Copyright and trademark information”部分。

Java 和所有基于 Java 的商标和徽标是 Sun Microsystems 公司在美国和/或其他国家/地区的商标。

其他公司、产品或服务名称可能是其他公司的商标或服务标志。

本出版物中对 IBM 产品或服务的引用，不代表它们可用于所有 IBM 运营的国家。

本文档中所包含的信息只用于提供信息的目的。虽然在检查本文信息时尽量保证其完整性和准确性，但它只根据“现状”提供，没有任何隐含或者明确的担保。此外，本文包含的信息根据 IBM 当前产品计划和策略提供，如有变更，恕不通知。IBM 不承担因为使用此本文内容和其他相关内容而造成损害的责任。

本文中包含的内容不打算、也不应该作为 IBM 或其供应商或其许可证销售商的担保或表示，或者修改适用于 IBM 软件的许可证协议的条款和条件。

IBM 客户应自行确保遵守法律要求。请有能力的法律顾问提供有关任何相关法律法规的鉴定和解释的建议是客户自己的责任，它们可能会影响客户的业务以及客户为遵守这些法律可能需要采取的任何行动。

LOW10774-CNZH-01