

IBM Lotus Enterprise Integrator for Domino 6.5

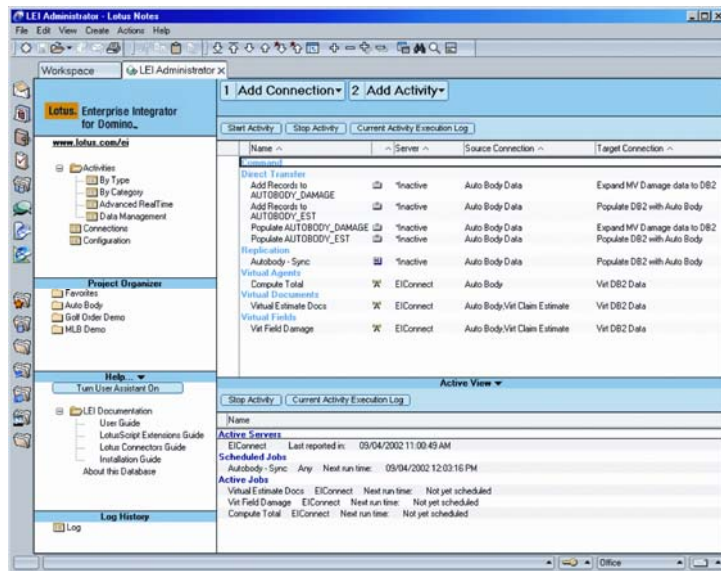
主要特点

- 迅速创建自动化的业务流程解决方案，提高
- 高员工生产力
- 支持多个 Lotus Domino 分区安装，节省时间和金钱
- 无论公司数据存放于何处，用户均可通过 Lotus Domino 服务器访问并查看数据
- 易用的点击式工具开发，减少编程工作的需求
- 基于 Lotus Domino 的数据与公司其它数据统一为同一应用程序，充分利用企业现有技术投资
- 让用户通过熟悉的 Lotus Notes 或 Web 浏览器界面，直接访问后台业务系统

外部数据轻松到手

当组织内部产生变革时，您的 IT 基础架构也随之调整。无论公司是面临重大重组或企业合并，都需要维护数据完整、保护公司已有投资资产，并尽力维持员工的生产力。员工需要访问分布在不同平台上的重要公司数据，而非忙于学习昂贵的新软件。

采用 IBM Lotus Enterprise Integrator® for Domino 6.5 产品，各种变革都能迎刃而解。这套基于服务器的数据访问工具，能够促进企业整体的跨平台数据分享，集成的对象包括 IBM Lotus® Domino™ 服务器、IBM DB2® Universal Database™、Oracle、Sybase、对象链接与内嵌数据库 (OLE DB)、文字，以及 ODBC 数据源等。



Lotus Enterprise Integrator 6.5 用户管理界面，具备数据管理和高级实时操作的双重性

此外,它还可实现与 ERP 系统(如 SAP/R3)之间的数据交换。您可以实时轻松访问外部公司数据或业务流程解决方案,无需经过平台之间的数据传输。还可以轻松将 Lotus Domino 服务器与静态数据进行同步。无论是 Lotus Domino 的一般用户或程序开发人员,都不再需要考虑数据存放在那里。

举例来说,当企业要和另一企业合并时,双方的重要数据通常各自存放于不同的平台。此时如果采用 Lotus Enterprise Integrator 6.5,两家公司的员工可以通过统一的 Lotus Domino 应用程序,轻松访问两种平台上的数据。例如 Oracle 数据可以显示在 Lotus Domino 视图中。还可以通过相同的 Lotus Domino 视图,访问两个不同服务器上的 DB2 数据。或者同时针对多个数据源进行全文搜索。且这些动作皆为简易的点击式操作。当贵公司做好平台间的数据传输前置准备时,就可以使用 Lotus Enterprise Integrator 6.5 直接进行数据迁移工作。

本解决方案可帮助您节省时间,进而维持员工的工作效

率。并且发挥 Lotus Domino 的投资效益,为您节省成本。此外,还可以使您现有的关系数据库管理系统(RDBMS)的数据管理能力更上层楼。

数据管理功能下的最新信息维护

Lotus Enterprise Integrator 6.5 软件利用事件驱动来有效集成系统间的数据,其方法有两种。一种是采用数据管理功能,此为 Lotus Enterprise Integrator 6.5 的性能基础。数据管理(或大批量数据处理模式)通过支持单向或双向数据流,在两个数据库间按照设定或事件驱动保持两个数据库间的数据自主同步。当您需同步静态数据,但只想占用极少的系统资源(如网络频宽、产能,以及直接影响 Lotus Domino 服务器运行的处理器占用情况)时,这些工具即是理想的选择。

Lotus Enterprise Integrator 6.5 用户接口(UI)还有助于将信息轻松集成到 Lotus Domino 服务器或其它外部系统中。

迅速访问实时动态数据

一种方法是通过实时的能力,集成不同系统中的数据。Lotus Enterprise Integrator 6.5 支持最新的高级实时数据访问功能,让您利用 Lotus Domino 6.0.3 和 6.5 版应用程序,实时访问并处理变动中的企业数据,而且无需转换数据的原有格式,就像这些已存储在 Lotus Domino 服务器一样。当然您还可以依照自己的习惯来设计 Lotus Domino 应用程序的 UI。同时,在 Domino 的应用范围内,高级的实时技术使您可以实时地捕获非 Lotus Domino 数据源的外部数据。实时访问重要业务数据的功能,帮助用户工作更有效率。以原始格式存储数据的特点,有助于维护数据的完整性。而让用户继续使用其熟悉的 Lotus Domino 应用程序,表示您不用多花时间和金钱来培训员工的操作技能。

利用服务器分区方式 节约硬件成本和管理时间

只要在多个 Lotus Domino 分区内安装 Lotus Enterprise Integrator 6.5, 就可以在同一台计算机上运行多个 LEI。因此不需要购买多台小型计算机来运行 Lotus Domino 服务器, 只要添购一台规格较好的计算机就可以。这样既可节省硬件支出, 还能够尽可能减少所需管理的计算机数量。

以强化的集成活动确保外部系统数据检索的效率和安全性

Lotus Enterprise Integrator 6.5 除了针对既有事件, 如虚拟字段(virtual field)进行改良以外, 还新增了两种事件: 虚拟文档(virtual document)和虚拟代理(virtual agent)。此外, 并具备两项新功能: 虚拟附件和集成认证。

虚拟文档事件

虚拟文档事件是虚拟字段事件的延伸, 主要差别是链接外部系统记录时所需的是关键文档而不再是字段。

IBM Lotus Enterprise Integrator 6.5 新功能一览

功能	效益
支持服务器分区	在一台计算机上运行多个 LEI, 降低硬件成本。加上管理的计算机数量较少, 有助于提高生产效率。
增强的 ODBC 驱动程序支持 IBM Lotus Connect for ODBC 连接程序	使用 Data Direct Connect for ODBC 4.2 协议驱动程序, 其中已具备连接关系数据库所需的所有软件。因此不必安装附加软件, 且驱动程序与数据库之间的集成已被简化, 故可节省时间。
针对 IBM e server™ iSeries™ 服务器的关系数据库扩展连接	充分利用现有的数据库, 通过 Lotus Connector for ODBC, 并搭配不同的数据库的 DataDirect ODBC 驱动, 如 Oracle 的 DataDirect ODBC 驱动程序, IBM Informix® Microsoft® SQL Server 或 Sybase 的 DataDirect ODBC 驱动程序, 进行连接, 无需将数据迁移到 iSeries 服务器。
虚拟文档事件的性能改良	提供反应更灵敏的应用程序, 节省 Lotus Notes 和 Web 浏览器用户的时间, 减少长时间等待所造成的 Lotus Domino 超时。
联机 and 事件文档的读取控制	对有权查看 Lotus Enterprise Integrator 管理数据库中的联机和事件文档、表格和字段等的用户加以限制。以助于防止未经授权人士引发不必要的动作。
增强的报告机制	通过 Lotus Enterprise Integrator 的简化管理, 减少运作和维护成本。

延伸虚拟字段事件能让用户在熟悉的 Lotus Domino 视图中访问并处理存储于外部系统的全部 IBM Lotus Note®文档。并同时保留 Lotus Notes 的其它功能，如排序、删除和搜索内含所需数据的文档。这样就可以使您省去关键文档与外部记录同步的操作时间。Lotus Enterprise Integrator 6.5 更以快速的视图更新和文档显示来节省更多时间，并让用户运用过去熟练的 Lotus Notes 技能，缩短学习所需的适应期。

虚拟文档还消除了对冗余数据的需要，不再需要在 RDBMS 和 Lotus Domino 数据库中分别维护信息。数据都一律存放在 RDBMS 中，用户可获取最新数据。这样还免除了存储两份数据所衍生的管理成本。新增的虚拟附件功能在虚拟文档或虚拟字段事件中皆可适用。

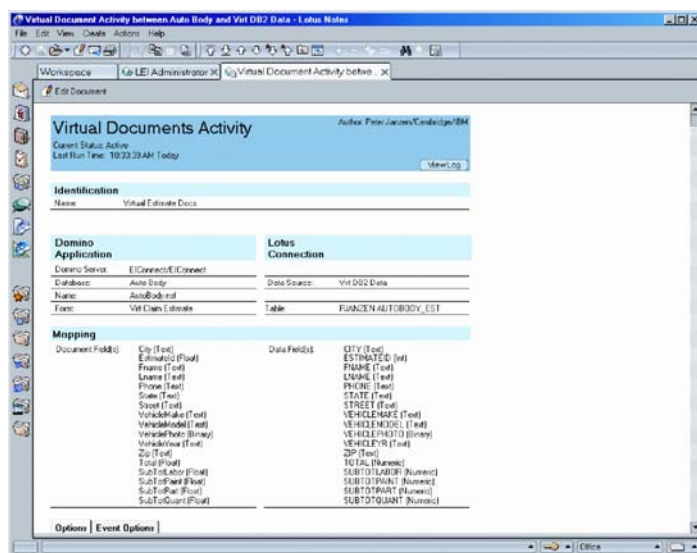
虚拟代理事件

虚拟代理事件是标准代理功能的延伸，让用户公开使用外部关系数据库中存储的运营流程。用户可将这些

外部程序当作 Lotus Domino 代理程序进行操作。这样就可以充分发挥贵公司对于外部系统的业务系统投资。员工还能够利用熟悉的 Lotus Domino 应用程序来控制流程。例如，假设贵公司拥有一个申请费用报销的工作流应用程序，当主管核准报销申请时，可使用虚拟代理程序来运行外部系统中的存储流程。由此开始进入报销申请程序，开具支票给请款的员工。

虚拟附件功能

虚拟附件功能可以使用户在 Lotus Notes 文档中查看存储在外部数据库中的 Lotus Notes 文档附件。只要通过常用的 Lotus Domino 应用程序，原本难以访问的外部档案就可以轻松获取。这些以原有格式存储的附件，无论是外观和机能都像 Lotus Domino 附件一样。用户可在线查看、开启、取消附加或编辑这些附件，就像存储在 Lotus Domino 环境中一样。



享受简易的点击式操作，轻松创建虚拟文档事件。

虚拟附件同样可通过 Lotus Domino 全文搜索功能进行搜索。让用户顺利访问外部系统的数据，维护数据处理的效率。此外，还通过充分利用原有的 Lotus Domino 效用，帮助您节省成本。

集成认证功能

集成认证功能适用于虚拟文档、虚拟字段或虚拟代理事件，供您针对每位用户指派不同的访问权限。从以往使用一个共享的用户 ID 和密码让全体员工访问外部公司信息，改为根据必要的访问级别，设定每位用户唯一的用户 ID 和密码。例如，某些特定员工可能只需要查看特定数据的权限，而主管则必须能够更新和查看数据。这些集成认证提供高级的实时功能，让您控制用户对外部数据的访问，藉此为贵企业提供多一层的防护，维护数据安全。

以较少的编程工作量迅速创建自动化商业解决方案

Lotus Enterprise Integrator 6.5 具备快速应用程序开发 (RAD) 能力，能够适应您的需求，快速构建业务系统，且不需要太多的编程工作就可以完成。通过使用 Lotus Notes 客户端易用的点击式开发工具，可以浏览

外部中继数据和数据源之间的虚拟字段映射，让操作程序更有效率。

使用常用接口并同时维护数据完整

Lotus Enterprise Integrator 6.5 中提供的 Lotus Domino 应用程序沿用用户熟悉的常用界面 (如 Lotus Notes 客户机或 Web 浏览器)，进行关键数据访问。此举大幅免除了重新培训员工的必要、避免用户操作生疏的问题，且充分利用企业投资的 Lotus Domino 现有资源，这些全都有助于降低成本。借助 Lotus Enterprise Integrator 6.5 的实时操作功能，可以依照原始格式直接存储数据和业务流程解决方案。这样就不必顾虑数据访问规则不符的问题，还能够彻底维护原应用程序所定义的业务逻辑和安全机制。确实保护数据的完整。这样即使外部系统中的数据不断变更，用户都能够获取最新信息。每个人都能安心使用保存中的重要信息或处理程序。

随时随地

有了 IBM Lotus Domino Everyplace® 服务器家族系列的移动支持能力，用户得以随时视需要访问重要的公司数据。无论是通过 Web 浏览器、Lotus Notes 客户

机、个人数字助理，或者甚至使用内置无线通信协议之应用程序的移动电话皆可。这项特色包括实时访问数据，以及从 Lotus Domino 服务器中获取数据后，再通过数据管理活动来处理数据。这种几乎不受地点限制的重要信息访问功能，有助于节省时间并提高弹性和生产力。

保持数据控制

市场与组织内部的变化，有时会造成您的数据无法被访问。

Lotus Enterprise Integrator 6.5 为您提供数据整合的灵活性。它既可通过高级的实时操作技术实现数据整合，也可通过事件驱动或设定进行数据管理操作，如数据直接转移或复制。用户可善用现有的 Lotus Domino 投资，实时访问外部数据，省却学习新应用程序的成本负担。您还能够在最少的编程工作量下，迅速而轻松开发出业务流程应用系统，享受 RAD 功能的效用。

Lotus Enterprise Integrator 6.5 对移动的支持，让用户即使外出公干，亦可随时随地掌握业务上的需求变更并做出响应。在让员工从外地访问数据的同时，可保持外部数据的完整性。

随时随地拥有一流的服务和解决方案

选用 IBM 推出的 Lotus 软件，意味着您将拥有 IBM Software Services 的 Lotus 全球团队和信誉卓越的 IBM 业务合作伙伴网之庞大后盾。

我们随时待命，帮助您迅速实现最佳企业能力，加速回收您对 Lotus 软件的投资。通过专业咨询、深入了解 Lotus 技术、定制应用程序开发、实战经验和知识传播，我们能帮助您将 IT 投资转化为可观的商业价值。欲深入了解本产品，请访问 ibm.com/lotus/services 或 ibm.com/lotus/partners。

详细信息

要了解 Lotus Enterprise Integrator for Domino 6.5 的详细信息，请访问：

ibm.com/lotus/lei

IBM Lotus Enterprise Integrator 6.5 概览

支持平台

- Microsoft Windows NT[®]4.0 版 (需安装 Service Pack 6a)
 - Microsoft Windows[®]2000
 - Microsoft Windows 2003
 - Sun Solaris 操作环境 8.0 和 9.0 版
 - IBM AIX[®]4.3.3, 5.1 和 5.2 版
 - IBM AS/400[®]
 - IBM OS/400[®]5.1 和 5.2 版
 - IBM eServer iSeries
 - Red Hat Linux 7.2
 - UnitedLinux 的 UnitedLinux 1.0 版 (需安装 Service Pack 2)
-

硬件要求

- Windows NT 和 Windows 2000 操作系统: 40MB 可用磁盘空间
 - Solaris 和 AIX 操作环境: 80MB 可用磁盘空间
-

软件要求

- IBM Lotus Domino 6.0.3 或 6.5 服务器
 - IBM Lotus Notes 6.0.3 或 6.5 客户机
-

支持的数据源连接程序

- IBM Lotus Connector for DB2 与 DB2 Universal Database 7.x 和 8.1 版
 - IBM Lotus Connector for File System
 - IBM Lotus Connector for Lotus Notes
 - IBM Lotus Connector for Text
 - IBM Lotus Connector for Oracle 7 与 Oracle 7.3.4 和 8.0.5
 - IBM Lotus Connector for Oracle 8 与 Oracle 8.0.5、8i 和 9.0
 - IBM Lotus Connector for Sybase 12.5
 - IBM Lotus Connector for OLE DB 与 Microsoft SQL Server 2000 和 Microsoft Access 2000
 - IBM Lotus Connector for ODBC 与 DataDirect Connect for ODBC, 4.2 版 Lotus 家族系列驱动程序 (4.2 版驱动程序套件中的任何 DataDirect Connect for ODBC 驱动程序, 都适用于 Lotus Connector for ODBC 软件产品)。
 - Lotus Connector for SAP 1.7 版, 此为 Lotus Enterprise Integrator 6.5 的特级连接程序, 但不含于产品中。Lotus Connector for SAP 属于独立使用的集成化产品。有关详细信息, 请上网至 ibm.com/lotus/idd, 依序点选 Lotus Documentation、by product 和 Lotus Connector for SAP R/3。
-

© Copyright IBM Corporation
2003

Lotus Software
IBM Software Group
One Rogers Street
Cambridge, MA 02142
U.S.A.

Produced in U.S.A.

09-03

保留所有权利

AIX、AS/400、DB2、DB2
Universal Database 、
Domino、e-business 徽标、
(e server、Everyplace、IBM、
IBM 徽标、Informix 、
iSeries 、 Lotus 、 Lotus
Enterprise Integrator、Lotus
Notes，以和 OS/400 等，
是 IBM 公司在美国和 (或)
其它国家的商标。

Microsoft 、 Windows 和
Windows NT 是 Microsoft
Corporation 在美国和 (或)
其它国家的商标。

其它公司、产品和服务名称
是其它所有者的商标或服务
徽标。



© International Business Machines Corporation 2005

国际商业机器中国有限公司

北京总公司

北京朝阳区工体北路甲二号
盈科中心 IBM 大厦 25 层
邮政编码: 100027
电话:(010)65391188
传真:(010)65391688

武汉分公司

武汉市汉口建设大道 700 号
武汉香格里拉大饭店 302 室
邮政编码: 430015
电话:(027)85805588
传真:(027)85800088

西安分公司

西安市东大街 158 号
凯悦(阿房宫)饭店 427 室
邮政编码: 710001
电话:(029)7262200
传真:(029)7280905

上海分公司

上海市淮海中路 333 号
瑞安广场 10 楼
邮政编码: 200021
电话:(021)63262288
传真:(021)63261177

深圳分公司

深圳市深南中路 333 号
信兴广场地王商业大厦
38 层 3805, 3806
邮政编码: 518008
电话:(0755)82462193
传真:(0755)82462186

福州办事处

福州市五四路 73 号
福建外贸中心酒店 9925 室
邮政编码: 350001
电话:(0591)7523388-9925/9938
(0591)7600122
传真:(0591)7541814

广州分公司

广州市天河北路 183 号
大都会广场 18-20 层
邮政编码: 510620
电话:(020)87553828
传真:(020)87550182

南京分公司

南京市新街口街金陵饭店
世界贸易中心 16 楼
邮政编码: 210005
电话:(025)4716677
传真:(025)4729054

重庆办事处

重庆市渝中区邹容路 68 号
大都会商厦 21 楼 2105 房
邮政编码: 400010
电话:(023)63830503
传真:(023)63830513

沈阳分公司

沈阳市沈河区青年大街 219 号
华新国际大厦 18 层
邮政编码: 110015
电话:(024)23962288
传真:(024)23961040

成都分公司

成都市人民南路 2 段 18 号
川信大厦 27 层
邮政编码: 610016
电话:(028)86199888
传真:(028)86199500

长沙办事处

长沙市解放东路 380 号
华天大酒店贵宾楼 1008 室
邮政编码: 410001
电话:(0731)4169188
传真:(0731)4116845

乌鲁木齐办事处

乌鲁木齐市东风路 1 号
海德酒店 17 楼 B 座
邮政编码: 830002
电话:(0991)2338911
传真:(0991)2831805

