

白皮书
2009年5月



商业智能的全方位承诺

商业智能的全方位承诺

2

目录

- 3 业务问题
- 3 业务驱动因素
- 4 解决方案
 - 采用业务术语的 BI
 - 访问所有数据
 - 商业智能能力
 - 报表
 - 分析
 - 利用 IBM Cognos 8 Business Viewpoint 进行多维管理
 - 仪表盘
 - 记分卡
 - 灵活访问
 - IBM Cognos 8 平台 - 提升 BI 价值
 - 全面的 IT 系统管理, 可进行各种部署、管理和扩展
- 32 结论

摘要

要通过单个商业智能解决方案来兑现 BI 的全方位承诺, 则该解决方案必须访问所有的相关绩效数据 (无论使用的是何种平台), 还必须将生成的信息和分析提交给所有的相应用户 (无论其身处何处)。

IBM Cognos 8 商业智能就能做到这一点。该产品可以对所有企业数据源进行虚拟访问。它使用了各种创新工具, 可向所有用户 (从主管到分析人员, 再到临时 BI 用户) 提供详细且易于理解的数据视图, 即使他们还在路上也能通过移动设备来访问这些信息。

概述

BI 的全方位承诺意味着, IT 和业务用户都不会有受限于 BI 系统的感觉。

业务用户需要以最具针对性且最易于理解的方式来查看相关的业务信息。他们需要查看整体情况, 也需要在必要时查看详细信息。但又不希望受到不相关信息的干扰。

与此同时, IT 部门控制成本和实现价值的价值也不能因维护多个 BI 系统而受到任何负面影响。IT 部门不希望 BI 仅涉及部分数据。他们需要还有扩展空间的软件, 以满足将来的需求。

IBM Cognos 8 商业智能打开了通向所有企业系统和数据的窗口。BI 系统管理员、专业作者、业务和财务分析人员、业务线经理、主管以及临时 BI 用户都能通过这些窗口来发现价值。只需使用一个商业智能产品, IT 架构就能为所有用户带来最大的可用价值 - 使一切都变得更简单、更快速、更易于管理。

业务问题

商业智能 (BI) 是 CIO 的首要投资项目。¹ 各跨国企业证明, BI 改进了决策制定流程, 并直接提高了成本。这些企业还表示, 由于有更多决策制定者可以访问完整、一致且可信的信息, 因此商业智能的价值也有所提升。但是, 这些明智的公司常常发现, 业务用户中存在商业智能采用进度迟缓的情况。

原因何在? 商业智能反映出了 IT 部门和业务部门之间的典型矛盾。除非业务用户能够以自己的方式来使用商业智能技术, 否则他们不会为之所动。他们声称, 他们不能等待通过 IT 部门来访问信息, 而是需要进行直接访问。他们还表示, 他们需要以自己的方式来查看信息。他们可能会说, BI 的使用难度过高, 他们希望出现另一种界面。

另外, IT 部门还有一项重要的待办事宜。IT 部门需要提供一个平台, 以确保信息的安全性、整合数据源、为降低异构数据源复杂性打下基础, 并提供对企业信息完整且一致的访问。只有 IT 部门才能确保商业智能的安全性、可用性和可靠性。

业务驱动因素

只有解决业务部门和 IT 部门之间的这一矛盾, 才能让成功的企业认同商业智能的全方位承诺。业务用户需要简单的用户界面, 使他们能够处理各种业务, 并找到自身业务问题的解决之道。IT 部门需要简单的商业智能解决方案, 适用于关键的基础架构和体系结构, 并能让他们以较高的成本效益进行扩展。他们还需要确保平台与企业体系结构的战略规划保持一致。有了 IBM Cognos 8 BI, IBM 就可以使用提供了各种商业智能功能的平台, 并通过扩展和绩效管理来解决这些问题。

解决方案

采用业务术语的 BI

IBM Cognos 8 BI V8.4 实现了可满足业务和 IT 需求的商业智能。IBM Cognos 8 BI 满足了可用性、辅助功能和控制方面的业务需求，却未降低 IT 合规性和灵活性的高标准。这种灵活性使 BI 能够以较高的成本效益进行以下扩展：

- **全面的 BI 功能：** 所有用户群都能以所需的方式在所需的时间和地点接收相关信息。
- **开放式的企业级平台：** IT 部门可利用能以较高成本效益进行扩展的平台来满足不断增长的用户需求。
- **框架和已通过验证的实践：** 利用专业知识确定正确的项目着手点，以确保绩效管理成功。

当前，企业正面临信息危机。尽管在信息技术方面进行了大量投资，但大多数公司都承认，员工无法得到及时、精确的信息来进行决策制定。埃森哲 (Accenture) 的最新调查显示：

- 各位经理每天都需要花费 2 小时来搜索信息。
- 50% 以上的经理每周至少会用错一次信息。
- 经理收到的 50% 以上的信息都毫无价值可言。²

值得庆幸的是，这一情况能够得以解决。如果 BI 易于使用，又能及时地提供相关信息，那么决策制定者就会采用 BI。简而言之，IT 企业需要实现个性化的商业智能，但又不会因针对众多潜在用户和应用程序创建定制应用程序而增加成本。

IBM Cognos 8 商业智能可以确定和满足您所在企业中所有 BI 用户的不同需求。向所有人员提供单一的商业智能数据源,这种做法具有许多优点

- **信息灵活性** - 提供企业可以理解、拥有和信赖的信息。IBM Cognos 8 BI 基于通用的业务模型,可向所有用户提供完整且一致的信息视图。
- **参与性** - 通过吸引更多业务用户并让他们充分体验动态的交互商业智能,以推动商业智能的使用。
- **一致性** - 从业务运营和企业应用程序到高级分析和战略规划,从 IT 界和企业界,通过这样全面的可视性来提高战略和运营之间的一致性。

临时 BI 用户

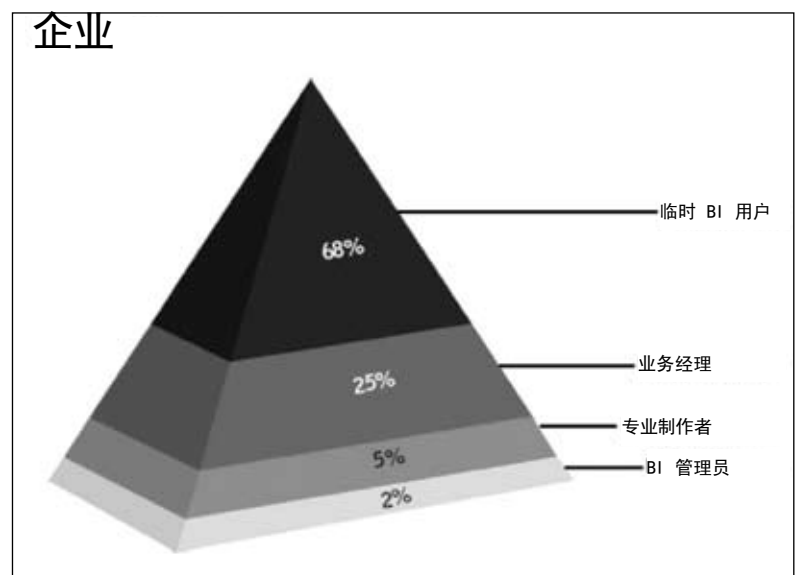
代表了大部分的潜在企业用户,临时 BI 用户在通过浏览器访问 BI 的用户(包括销售人员、运营人员、管理员,甚至客户和供应商)中占很大比例。这一组人员的独特之处在于,他们需要在接受少量培训的情况下即能从任意位置进行访问。

临时用户需要以下功能:

- 能够订阅定期分发的报表。
- 提供简单的导航。
- 只简单地显示与其相关的信息。
- 无需培训即能对信息进行安全的个性化访问。

IBM Cognos 8 BI 提供了以下功能:

- 简单的企业搜索,可使临时人员方便地搜索和制作 BI 内容,就像搜索因特网以访问 BI 一样;返回的信息都已排列好且都具有针对性。
- 无需重写报表,就能通过移动设备安全地访问 Web 以及类似的报表。
- 采用首选格式和语言通过电子邮件自动交付相关报表。
- 个人报表订阅、电子邮件和基于 Web 的警报。
- 引导式导航,可轻松地进行逐层显示以获取详细信息。



主管

这些企业负责人属于临时 BI 用户, 他们的独特需求反映出其更具战略性的视角。

主管需要以下功能:

- 一眼就能看清各条业务线的组织情况。
- 提供与其所负责区域有关的及时更新和状态警报。
- 可从任意位置安全地访问业务信息。

IBM Cognos 8 BI 提供了以下功能:

- 个性化仪表盘, 其提供了几乎实时的企业绩效一览视图; 其中包括关键指标、关键报表和警报的概要视图, 还显示了非 BI 内容, 这样主管就能看到完整的信息。
- 用于进行复杂数据快速通信的业务仪表盘, 以及可按各个目标进行进度跟踪的记分卡。
- 可发布到桌面上的计划报表以及可在任意位置发布的事件通知, 有助于企业进行快速、一致的响应。
- 简报, 可在单个文档中以多种样式显示来自于不同数据源的数据。
- 安全的门户网站, 采用 128 位加密, 可以进行每周 7 天、每天 24 小时的访问。

业务经理

代表了一般企业中 1/4 左右的业务用户, 这些用户所负责的事务要比临时 BI 用户多, 因此需要对不同的 BI 功能进行更多的自助式访问。

业务经理需要以下功能:

- 可逐层显示的业务信息, 以提供详细信息、上下文和数字背后的“原因”。
- 易于使用的基本 BI 制作功能。
- 即席查询、分析和指标管理。
- 报表的相关信息, 以确保报表是在适当时间基于适当的信息所生成的。
- 基于报表的协作功能, 使他们能够阐述自己的观点。

IBM Cognos 8 BI 提供了以下功能:

- 常见的自助式工作环境, 提供了所有的 BI 功能。
- 在同一零足迹用户界面中进行拖放 BI 制作的功能。
- 针对分布式 BI 的自动翻译。
- IBM Cognos 沿袭
- 整合企业中的各种数据源, 使经理无需在不同位置间切换即能了解企业情况。

业务和财务分析人员

业务和财务分析人员代表了一部分业务经理。由于他们的分析能力和技术能力都非常出色，因此显得尤为独特。与专业作者一样，这一组用户常会制作各种内容以供他人使用，但是，他们并不是 BI 专业人员。

业务和财务分析人员需要以下功能：

- 自由地研究和分析来自多个数据源的数据。
- 专业的报表制作功能，以使用简化的界面来制作说明类型的报表。
- 与报表、底层数据和商业条款有关的上下文
- 可以使用 Microsoft® Excel®。

IBM Cognos 8 BI 提供了以下功能：

- 基于 Web 的深入比较分析。
- 在 Microsoft Excel 中处理可信的 IBM Cognos 8 元数据的能力。
- 可以与 IBM 业务术语表集成
- 数据和报表沿袭
- 强大又简单快捷的制作方式。
- 基于目标构建的功能，用于制作说明类型的财务报表。
- 可以方便地创建和更新专家数据集。

专业制作者

专业制作者也称为高级用户,是大多数 BI 软件的传统目标用户。这些制作者会制作具有专业品质的内容,以供他人使用。专业制作者需要这些高级的 BI 功能:

- 批量: 向大量用户快速地分发大量报表。
- 多样性: 各种 BI 元素和输出类型。
- 快速: 可对数千用户的海量报表进行快速响应,而在研究大量数据时则可进行次秒级的响应。

IBM Cognos 8 BI 提供了以下功能:

- 基于电子邮件或门户网站的多页面、多查询、高容量脉冲串传输,以便能够一次制作各种报表,以向多个用户进行多种报表格式、多种语言的交付。
- 针对多个关系数据源和多维数据源运行的查询,以显示在单个报表广告中。
- BI 内容对象包括: 图表、地图、交叉表、3D 栏、饼状图、折线图、计量表、漏斗图、散点图、点密度图、瀑布图和实时应用程序。
- 协作的工作流程,支持各种查看、查询、分析和制作操作,使业务用户和专业制作者能够就同一份报表开展合作。

“其他产品可能会给出单个产品的错误观念，但使用了 Cognos 8 BI 后，我们获得了真正的整合数据和功能... Cognos 8 BI 所实现的功能广度和深度，使得在 Cognos 上进行决策标准化成了一件非常简单的事情。”³

Mueller, Inc. 规划和财务经理 Mark Lack,
2006 年 3 月。

IBM Cognos 8 平台旨在提供开放式数据访问，以支持多个异构数据源。该平台提供了针对所有数据的完整访问，可以访问来自企业中所有数据源的信息。这使所有 IBM Cognos 用户都能访问任意的数据源组合，可对来自多个系统、平台并采用了不同技术的数据进行单点访问。

- 在关系数据源(包括 IBM DB2、Oracle、Sybase、Microsoft SQL Server)上进行最大程度的投资，以便能对所有的主要数据库进行本地访问，还要支持特定于数据库的功能部件和功能，以及针对更多数据源的 ODBC 访问。
- 无需重构或复制元数据，即能访问 OLAP 源(如 IBM Cognos PowerCube、IBM Cubing Services、SAP BW 和 Microsoft SSAS)，以便能够自动利用 OLAP 分层信息。这有助于充分利用现有的 OLAP 技术投资，同时还能对关键业务信息进行更广泛的应用。
- 所有功能都能使用 IBM Cognos TM1 和 IBM Cognos Now! 数据源，以向使用者提供更为完整的业务视图。另外，也可将所有的报表和分析用于 IBM Cognos TM1 和 IBM Cognos Now!
- 以用户易于理解的通用业务术语来表示复杂的 ERP 数据源，可使 SAP R/3、PeopleSoft Enterprise、JD Edwards EnterpriseOne、Oracle eBusiness Suite、Siebel CRM 和 Salesforce.com 等应用程序更易于访问。
- 可通过关系界面来访问现有和原有的数据源，以便能够针对这些数据源编写 SQL。这写数据源包括 XML、Web Service 数据和 LDAP。此外，还可通过 JDBC™ 来访问众多的原有数据源。
- 规划和预算数据。
- 附属数据源，包括 Microsoft Excel 文件、Microsoft PowerPoint® 文件、Microsoft Access® 文件和平面文件等。
- 大型机数据源，包括 VSAM、IMS、IDMS 和 COBOL 副本等。
- 内容管理数据，包括 IBM FileNet、Documentum 和 OpenSoft 等。

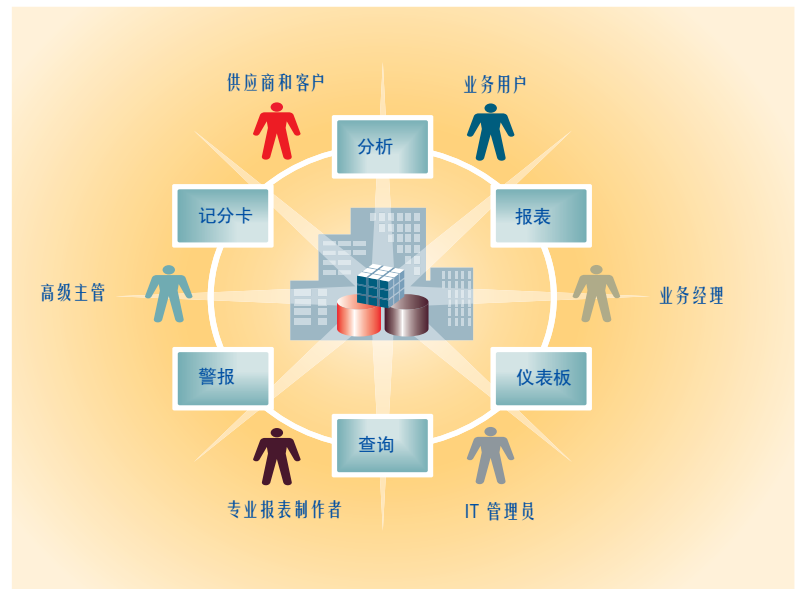
商业智能的全方位承诺

12

IBM Cognos 8 BI 汇集了各种类型的报表、分析、记分卡和仪表盘。这些功能既不是简单的互操作式产品，也不是通用平台上的独立产品。这些功能同属于一个产品，该产品提供了一种一致的企业信息交互方式。对客户而言，这一整合的功能集使我们的产品显得与众不同。正如一位 IBM Cognos 客户所言：

商业智能功能

您可以向成百上千的用户提供全面的 BI 功能，并能灵活地进行模块部署，还能获得已通过验证的可扩展性。IBM Cognos 8 商业智能可以引导业务用户使用各种 BI 功能、能让他们获得所需的答案，还能使他们在 IT 部门完全控制了 BI 环境的情况下进行协作。



IBM Cognos 8 商业智能使人员和系统紧密结合：简单、全面且已通过验证的 BI。

所有功能无缝协作的价值

基于角色的简单界面, 无需使用单独的产品就能获得个性化的体验: 每个业务用户都可访问单独且熟悉的界面, 以采用对用户角色而言有意义的格式来提供一致的信息。IT 人员只需轻按按钮, 就可根据人员的角色来启用或多或少的功能, 以满足各种需求。

适用于所有 BI 功能的单一自适应制作环境:

根据 OLAP 或关系数据源的组合, 获取单一的自适应制作环境和自适应报表制作模型, 以提供全面的企业报表、仪表板、记分卡和其他 BI 功能。

通过一个产品来创建仪表板和报表:

利用计量表、图表、地图和其他图形元素以及内置的全自动化深入显示功能, 以可视化方式创建工作战略、战术和运营仪表板 — 这些功能全都来自于您用于制作生产和业务报表的报表界面。为您的仪表板使用所有的相同报表分发选项, 例如, 计划和爆发。

协作报表开发:

制作报表时, 各种用户可以进行协作。临时 BI 用户可制作简单的特定报表, 并将其提供给其他人作为参考, 或者提供给专业作者进行增强或编辑。然后, 将报表返回给业务经理, 他或她可以与目标接收方共享已完成的报表。整合的安全性可以确保各个人员只能查看其应该看到的内容。

来自于记分卡、仪表板或报表的引导式分析:

所有的记分卡、仪表板或报表信息以及进一步的详细信息都可通过一个产品来查看和获取, 还可在浏览过程中自动维护内容。交互式、动态记分卡、仪表板和报表允许业务用户跟踪有关公司战略进度的问题。

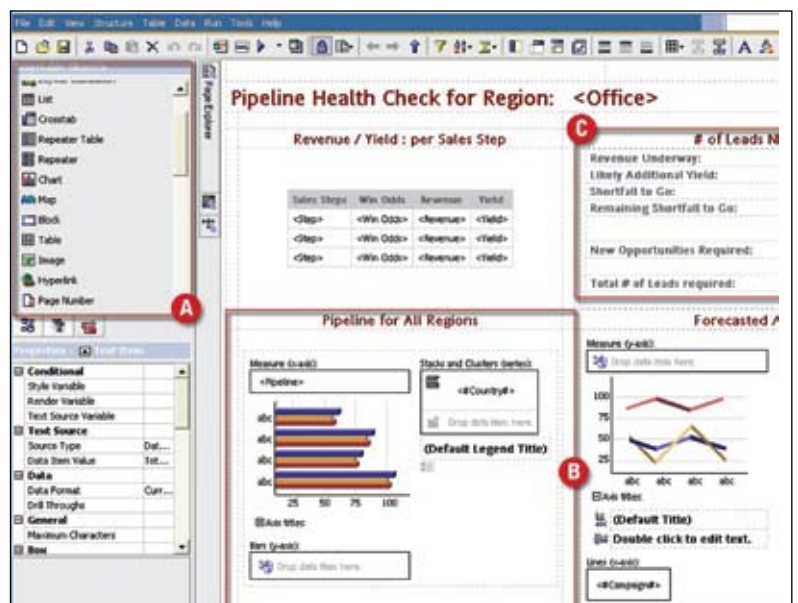
深入的比较分析:

分析来自于各个业务领域中的大量数据, 而无需考虑数据的存储位置 — OLAP 或维度感知关系数据源或任意关系数据源。使用拖放技术 (例如旋转和过滤) 以最快的响应速度来分析大型数据集。IBM Cognos 8 商业智能的所有 BI 功能都提供了基于关系数据的多维视图。

报表

IBM Cognos Reporting 涉及各方各面, 提供了可以满足用户需求的高级报表制作功能, 以及可在已通过验证的 Web 服务架构上运行的协作式工作流程环境。

- 使用单一的协作式制作环境中的管理、运营、生产、特定和说明类型的报表, 可以满足各种报表需求。
- 只需制作一次内容, 就能以任意格式或语言向任意设备进行提交。
- 报表适用于所有操作系统、OLAP 和关系数据源。可以使用所有的所需输出格式 (电子邮件、HTML、Adobe® PDF、Microsoft Excel、Microsoft PowerPoint、Microsoft Word、CSV 和 XML) 来显示报表。
- 用户可以通过数据元素拖放、格式化和选择功能来进行自助式报表制作, 从而减少对于 IT 的需求并减轻报表积压的情况。
- 为报表和仪表盘提供了单一的零足迹自适应制作界面。
- 内置了自动深入显示和逐层显示功能。
- 可添加报表注释, 以针对其他上下文插入注释。
- 可以追溯数据和报表元数据, 确保信息完整和业务可信。

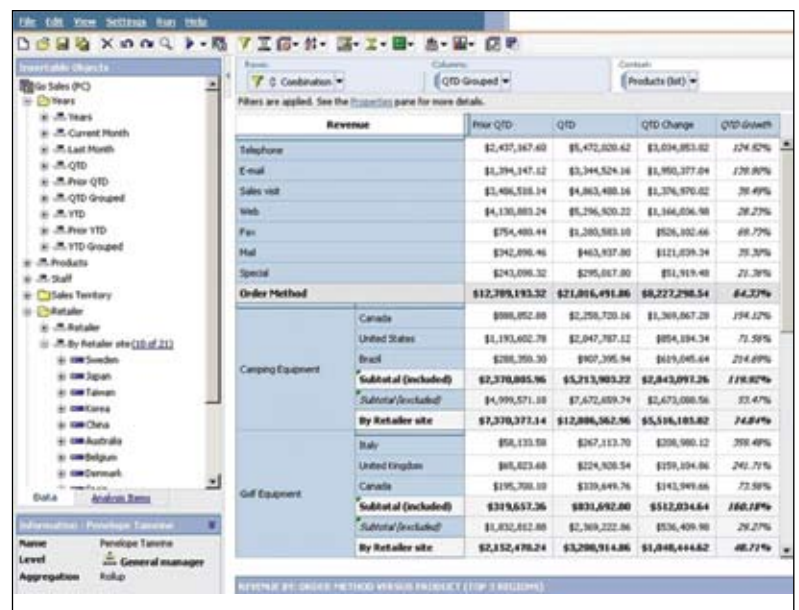


利用拖放制作功能, 制作可集合不同数据源的组合报表, 然后大范围地分发信息。

分析

通过分析,可以对涉及企业各方各面的信息进行引导式的研究,而无需考虑数据的存储位置。IBM Cognos Analysis 不仅强大,而且易于使用和部署,无论涉及企业各方各面的大量数据是存储在 OLAP 中还是存储在维度感知关系数据源中,您都可以对这些数据进行研究和分析。

- 可以利用易于使用的拖放式用户界面来分析大型的和/或完整的数据集。
- 可进行多维度的绩效比较,以确定随着时间推移的趋势和异常情况。
- 通过可以进行快速可预测响应的分析和研究来解决业务问题。
- 强大且易于使用的比较分析使您能够在一个视图中查看绩效突出者,如最高效和最低效的供应商。
- 利用 IBM Cognos 8 BI Analysis for Microsoft Excel 在熟悉的电子表格环境中对 IBM Cognos 8 BI 数据进行研究和多维分析。



The screenshot displays the IBM Cognos Analysis for Microsoft Excel interface. On the left, a tree view shows the data hierarchy: Sales (PC) > Years > Current Month > QTD > QTD Grouped > YTD > YTD Grouped > Products > Staff > Sales Territory > Retailer > By Retailer site (11 of 21) > Sweden > Japan > Korea > China > Australia > Belgium > Denmark. The main area shows a pivot table with the following columns: Revenue, Prior QTD, QTD, QTD Change, and QTD Growth. The data is filtered by 'Current Month' and 'QTD Grouped'. The table shows sales data for various products and retailers, including Telephone, E-mail, Sales visit, Web, Fax, Mail, Special, Order Method, Camping Equipment, and Golf Equipment. The 'By Retailer site' section shows data for Italy, United Kingdom, Canada, and a subtotal for each.

Revenue	Prior QTD	QTD	QTD Change	QTD Growth
Telephone	\$2,437,167.60	\$5,472,020.62	\$3,034,853.02	124.52%
E-mail	\$1,394,147.52	\$3,344,524.16	\$1,950,376.64	139.89%
Sales visit	\$1,486,515.14	\$4,863,488.16	\$3,376,973.02	227.49%
Web	\$4,130,883.24	\$5,296,920.22	\$1,166,036.98	28.23%
Fax	\$754,480.44	\$1,280,983.10	\$526,502.66	69.79%
Mail	\$742,890.46	\$463,937.80	-\$278,952.66	-37.56%
Special	\$243,096.32	\$295,017.80	\$51,921.48	21.36%
Order Method	\$12,789,193.32	\$21,816,491.86	\$9,027,298.54	64.37%
Canada	\$988,852.80	\$2,250,720.16	\$1,261,867.36	127.42%
United States	\$1,193,602.78	\$2,947,787.12	\$1,754,184.34	147.00%
Brazil	\$288,350.30	\$907,395.94	\$619,045.64	214.69%
Subtotal (included)	\$2,370,805.88	\$5,213,903.22	\$2,843,097.34	119.92%
Subtotal (excluded)	\$4,999,571.10	\$7,472,459.74	\$2,472,888.64	49.47%
By Retailer site	\$7,370,377.14	\$12,886,562.96	\$5,516,185.82	74.84%
Italy	\$58,133.58	\$267,113.70	\$208,980.12	359.49%
United Kingdom	\$85,823.68	\$224,928.54	\$139,104.86	162.11%
Canada	\$195,708.10	\$339,649.76	\$143,941.66	73.59%
Subtotal (included)	\$319,653.36	\$831,692.00	\$512,038.64	160.19%
Subtotal (excluded)	\$1,832,412.80	\$2,369,222.96	\$536,810.16	29.27%
By Retailer site	\$2,152,478.24	\$3,298,914.86	\$1,146,436.62	53.27%

针对 OLAP 和关系数据源进行多维分析以确定趋势。

利用 IBM Cognos 8 Business Viewpoint 进行多维管理

使企业能够掌握绩效管理的维度、层次结构和属性。

IBM Cognos 8 Business Viewpoint 为业务用户（例如，业务和财务分析人员以及品牌和产品细类经理）提供了一个易于使用的界面，使他们能够制作、维护、管理和共享他们的绩效管理视图。IBM Cognos 8 Business Viewpoint 是一个面向工作流程的协作式业务流程，可管理与企业的业务分析和管理方式相关的更改。业务用户的职责是管理其所负责的各项任务。在企业中分发提议的维度更改和添加之前，会通过各种工作流程来进行审批和验证。

IBM Cognos 8 Business Viewpoint 不仅能使企业更加强大，还能使 IT 部门充满信心，因为任意更改在发布到共享通用视图之前，都被送入管理循环并让相应的管理员进行审批。

IBM Cognos 8 Business Viewpoint 具有以下功能和优点：

创建和维护

可以对通用维度进行业务定义。

- 进行创建、编辑、管理、比较和导入。
- PM 所需的所有行项目维度（帐户图表、成本中心和产品等）。
- 将多个层次结构、视图或版本组合起来，以支持绩效管理流程。
- 在熟悉的工具中进行处理，例如，Microsoft Excel。
- 在发生更改时，按角色进行通知。

管理和协作

- 可以对通用维度进行管理。
- 开展工作流程协作, 进行多用户操作。可对更改人员和更改内容进行审计。
- 版本控制和回滚。
- 确保维度、用户和用户角色的安全性。
- 对维护历史记录进行沿袭, 以回退至数据源。
- 集中式维度存储。

共享和同步

- 确保通用维度在整个 PM 中的使用一致性。
- 预先整合 IBM Cognos 8 Planning、IBM Cognos TM1、IBM Cognos 8 BI 和 IBM Cognos Transformer。
- 选择性地对已授权的应用程序发布更改。
- 订阅并同步主要维度。
- 对下游效果进行影响分析。

仪表盘

业务仪表盘可以进行快速的复杂信息通信。它们可对来自各种企业系统和数据的信息进行转换，使用计量表、地图、图表和其他图形元素进行各种各样的展示，以便同时显示多个结果。IBM Cognos 8 Go! Dashboard 提供了动态的可定制仪表盘功能，最终用户只需进行简单的拖放，就能从可信的 IBM Cognos 资产中快速创建个性化的仪表盘。

- 各种采用 Flash 技术的图形。
- 强大的个性化功能，允许最终用户构建自己的仪表盘。
- 基于可信的数据进行构建。

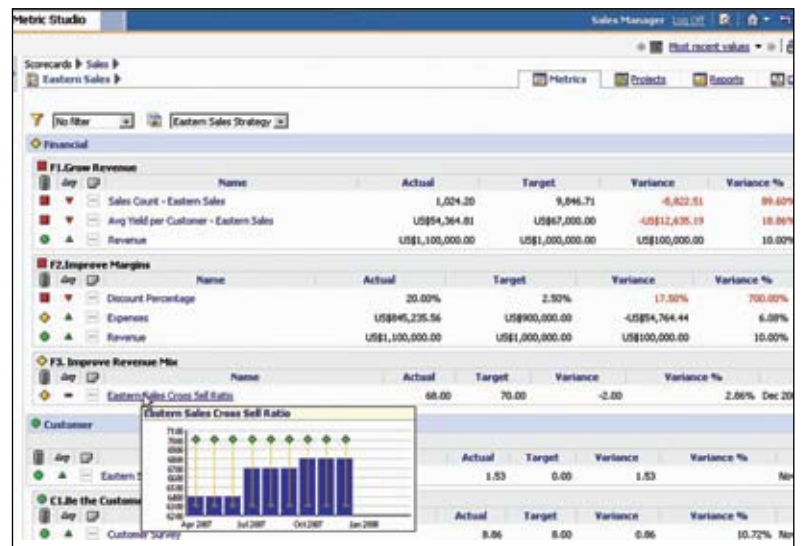


创建仪表盘，以便以图形方式就复杂信息与您用于制作报表的功能进行沟通。

记分卡

如果使用 IBM Cognos 记分卡,就可以通过指标和战略地图将活动和项目与战略联系起来。记分卡有助于根据战略调整团队和战术、进行一致的目标沟通,并按目标进行绩效监控。使用相同的记分卡指标可以推动企业进行整合绩效管理规划。

- 可以方便地查看和跟踪关键业绩指标和活动的状态。
- 了解绩效问题所带来的影响及其根本原因。
- 报表、注释和分析结合起来,以获取指标的相关信息,并了解绩效的驱动因素。
- 将指标与所有者联系起来,以帮助加强责任心。
- 支持平衡记分卡、Six Sigma (六希格玛)或其他计分方法。
- 记分卡和指标使用了相同的单一元数据模型,有助于分析和报表。



提供更加美观的动态记分卡;使人们能够逐层研究各项指标,以便更好地制定决策。

灵活访问

IBM Cognos 解决方案增加了各种功能, 以确保向用户交付同等质量的内容, 而无需考虑他们所处环境。通过 IBM Cognos Go! 系列产品 (通过搜索实现的 BI、通过移动设备实现的 BI 和通过 Microsoft Office 可访问的 BI) 以及可提供更多仪表板和运营 BI 功能的 IBM Cognos Now! 系列, 来接触更多用户。IBM Cognos 8 Go! 访问方式允许用户使用熟悉的应用程序或设备 (例如, BlackBerry、Microsoft Windows® Mobile® 和 Symbian 设备, 以及 Google、IBM WebSphere Information Server、OmniFind Edition、搜索引擎、Microsoft Office 应用程序或 Web 浏览器) 与报表、分析以及其他 BI 内容进行交互, 从而帮助企业提高其商业智能用户采用率。所有 IBM Cognos 8 Go! 访问方式都采用了 IBM Cognos 8 架构, 包括安全性和元数据。因此, 无需部署或维护独立的商业智能环境。

IBM Cognos 8 Go! Mobile

IBM Cognos 8 Go! Mobile 使用户能够通过其 BlackBerry、Microsoft Windows Mobile 或 Symbian 无线设备来访问及时、安全且个性化的信息, 从而扩展了已通过验证的 IBM Cognos 8 商业智能架构的价值。

IBM Cognos 8 Go! Mobile 可以满足整个企业内所有移动办公人员的需求 - 销售人员需要客户和渠道的详细信息, 运营人员需要供应链信息, 而主管则必须获取各个方面的企业信息。该产品可以适时地提供正确信息, 使他们了解到更多信息。

用户通过访问客户订单、产品绩效等运营和战略信息来进行远程工作时, 可使用 IBM Cognos 8 Go! Mobile 来提高生产率并改进决策的制定。

IBM Cognos 8 Go! Mobile 提供了以下功能:

- 一次制作, 随处使用: 可将安全、及时且个性化的信息交付至移动设备。
- 决策制定: 随时随地。
- 位置感知: 与移动办公人员位置相关的信息。



IBM Cognos 8 Go! Mobile 可以满足整个企业内所有移动办公人员的需求。

IBM Cognos 8 Go! Office

IBM Cognos 8 Go! Office 使您能够在 Microsoft Office 应用程序 (例如, Microsoft PowerPoint、Microsoft Excel 和 Microsoft Word) 中查看和使用 IBM Cognos 商业智能内容。IBM Cognos 8 Go! Office 可在常用的 Microsoft Office 应用程序 (例如, Microsoft Excel、Microsoft Word 和 Microsoft PowerPoint) 中显示可信的商业智能数据。您可以通过 Microsoft Office 来使用 IBM Cognos 8 BI 内容, 同时简化管理, 并提升这两项投资的价值。利用 IBM Cognos 8 Go! Office, 您可以进行集中式的数据管理、为用户提供可信的信息, 稍加培训之后还能提高业务绩效。IBM Cognos 8 Go! Office 使用户无需再进行剪贴操作, 或是将数据手动装入电子表格或展示资料中。这样可以节约时间, 避免错误, 还能使用户专注于决策制定, 而非数据输入。

IBM Cognos Go! Office 提供了以下功能:

- 适用于每一位用户的商业智能分发。
- 集中式数据管理。
- 无需桌面管理。
- 只要进行访问, 就可导入大量 BI 内容。



IBM Cognos 8 Go! Office 使您能够在 Microsoft Office 应用程序中查看和使用 Cognos 商业智能内容。

IBM Cognos 8 Go! Search

无论用户对商业智能的了解有多深, IBM Cognos 8 Go! Search 允许所有用户使用标准搜索界面来访问结构化信息(商业智能)和非结构化信息(所有其他企业信息), 以使它们能够进行快速安全的访问, 并能动态地制作 BI 内容, 从而掌握 IBM Cognos 8 BI 强大的决策制定功能。

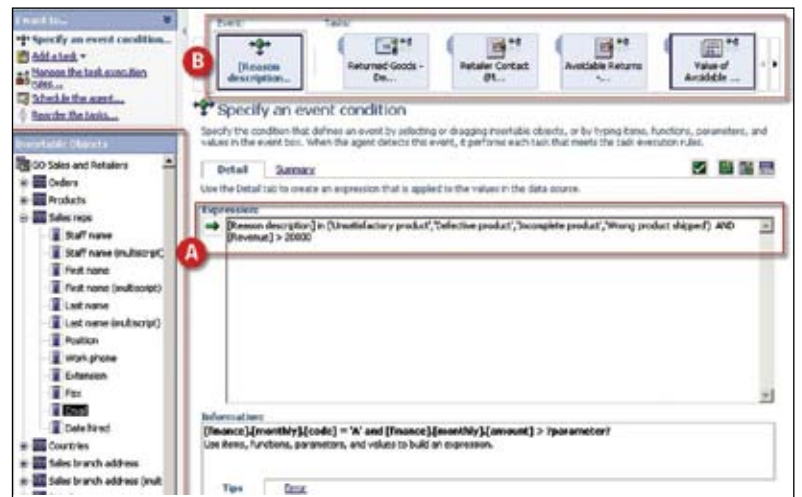
- 通过 IBM Cognos 8 Go! Search 可以方便地访问 BI。
- 可以快速安全地访问已排序的相关 BI 内容。
- 搜索所有 BI 内容, 并创建符合搜索条件的信息视图。
- 有助于搜索的制作和研究。
- 整合 BI 内容和企业内容, 以提供具有更大信息量的视图。

事件和警报

事件和警报优于其他产品所提供的基本通知功能, 可实现决策制定流程的自动化、启动各种业务流程并与业务流程管理(BPM)进行整合。当自动化的决策流程需要人工干预时, 事件和警报会通知相关负责人, 并提供解决问题所需的相关信息。不需要人工干预时, 事件和警报会启动各种业务流程(例如, 数据更新)或 Web 服务过程来解决问题。在整个事件生命周期内, 事件和警报会进行持续的监控和通知, 以确保所有相关人员和系统能够适时地执行相应操作。

事件和警报的优点包括:

- 将企业的不同部门联系起来, 以进行企业级的事件管理。
- 缩短操作和解决问题所需的时间。
- 使用事件条件来定义组合事件和任务。
- 管理上下文事件。
- 同时使用基于决策的问题解决方式和业务流程问题解决方式。
- 跟踪关键事件。



用户在其 BI 浏览器中接收到新的项目警报, 通知他们存在潜在的流水线问题, 并提供了背景信息以便快速启动决策制定流程。

IBM Cognos 8 平台 — 提升 BI 价值, 以便符合您的标准

企业正要求 IT 部门无缝地整合信息、技术和流程。所需的大量功能、所涉及的众多用户和用户群、大型且多变的数据源以及企业基础架构的复杂性, 都已成为 IT 部门在访问 BI 解决方案平台和架构时需要考虑的重要事项。在与客户合作以交付 BI 解决方案的过程中, 可以使用三个关键问题来总结 IT 部门需要注意的事项:

- IT 部门如何才能让企业中的每一个人员都信赖并使用同一个数据视图?
- 如何才能扩展 IT 架构以支持任务关键型部署, 并最大程度地减轻 IT 架构的负担?
- IT 架构如何才能让现有投资实现其价值, 并能灵活地响应新需求?

建立稳固的基础以满足当前需求, 并在企业绩效管理过程中提供各种支持, 这两点是确保 BI 实施获得长期成功的关键所在。安装了正确的平台后, 该解决方案可随企业需求的发展不断地进行更改和扩充(添加新的功能、用户和数据源, 并采用新的技术环境), 而且完全不会对 IT 架构造成额外的负担。IBM Cognos 8 平台是一个开放式的企业级平台, 可构建一个通用的基础, 以用于数据访问、系统管理和信息交付, 从而增强 IBM Cognos 8 商业智能以及其他 IBM Cognos 业绩管理产品。

通过 IBM Cognos 8 平台, IT 专业人员和整个企业都能从以下方面获益:

- 对于所有数据的灵活优化访问
- 对于企业可以理解、拥有和信赖的信息的完整、一致访问。
- 全面的 IT 系统管理,可满怀信心作出有关部署、管理和扩展的服务承诺。
- 现代的面向服务的体系结构(SOA),能够充分地利用您的基础架构,能够不断地调整以适应变化,还能符合开放式标准以实现长期的使用和发展。

使用 IBM Cognos 8 平台,您就能满足当前的业务需求,还能随着绩效管理过程的发展不断地扩充解决方案。

采用企业可以理解的术语, 呈现完整一致的信息视图

企业正在不断积累海量的数据。这些数据来自于 ERP 系统、数据仓库、运作数据存储、面向客户的系统以及大量的其他数据源。数据常常以不同的格式存储于各种位置以及独立结构中。通过有效的管理, 这些数据会转化成有用的信息, 可帮助企业中的各级人员清楚地了解自身的绩效、取得这一绩效的原因, 以及为了获得更好的绩效而需要进行的工作。这样, 企业就能使流程和人员保持一致, 还能获得更好的绩效, 并树立竞争优势。

提供信息时, 还必须采用企业可以理解和使用的术语, 而且无需掌握任何 SQL 或技术知识; 另外, 还应确保企业免受数据源底层物理复杂性的影响。信息必须采用多语言方式, 这样就无需针对不同的国家或地区或用户群进行复制, 因为复制操作可能会导致各种错误。此外, 必须发布这些信息, 以确保每个用户都只收到其所需的信息(不多也不少), 从而使共享视图更易于使用。这样, IT 架构就无需考虑以下业务需求: 必须解释数据; 必须针对不同的视图或语言来复制数据; 或是, 仅仅因为用户不会使用和不信赖信息所采用的形式, 而必须制作用户所需的所有报表。

为了以企业可以理解和使用的术语来表示信息, 数据建模器需要转换物理数据源、处理信息并使其易于理解。而且, 必须以一致的方式向所有业务用户交付信息, 这样每个人所用的信息都完全相同, 还能避免用户受到不必要的干扰, 因为他们只收到了与其相关的内容。为了对业务用户作出响应, 数据建模器还必须高效地执行这一操作, 以在业务用户决定在电子表格中自行创建信息集之前向其提供所需信息。

IBM Cognos 软件提供了以下关键功能

- 通用业务模型, 有了它, 无论位置、语言或信息需求如何, 对于所有功能的理解都会是一致的。可以针对复杂计算以及所得到的信息来提供文本描述, 还可将信息归入各个用户群可以使用的逻辑包中。
- 多语言模型, 可用于捕获与元数据有关的文本属性(如描述和工具提示), 以便能够根据访问情况转换或动态替换这些属性。这可确保一个模型能够支持多种语言, 所以再也不用进行任何复制, 也能通过单个元数据位置轻松地管理已转换的元数据, 还能轻而易举地减少报表数量的增长, 以支持多个地理区域。
- 多维 IBM Cognos PowerCube, 它是在快速响应各种针对于特定数据视图的业务需求时形成的, 这种做法不会对企业模型产生任何负面影响, 也无需用户一直等待, 直至其重新合并到仓库中(举例来说)。无需掌握任何数据库技能, 业务用户、数据分析人员以及 IT 建模人员就能对复杂的多维结构进行建模、合并第 3 方数据(如 SAP BW)、应用业务规则并为企业提供其所需的安全性。IBM Cognos PowerCube 是作为企业模型的一部分来进行发布的, 以便企业能够使用专为其提供的全套功能, 满足各种一次性的业务需求, 还能确保信息始终处于应用了 IT 管理的环境中。
- 通用业务模型的已发布部分, 这会针对不同的用户群来进行提供, 这样他们就只会收到相关信息, 更易于查找其所需的信息。这种一次建模, 多种数据打包的方式, 可以确保用户之间的一致性, 并大幅度地向不同用户组交付不同模型时所需的时间和工作量。
- 信息安全性, 通过粒度行列安全性, 以及用户、组和/或角色只能访问发布模型或 IBM Cognos PowerCube 的某些部分的限制, 可确保合适的用户组能够访问合适的信息。这利用了现有的安全基础架构, 而且再一次减少了需要增加的报表数量, 因为报表能够以更为通用的方式来构建, 以包含所有的所需信息, 还可确保用户在访问报表时只能看到允许其查看的信息。

全面的 IT 系统管理,可进行各种部署、管理和扩展。

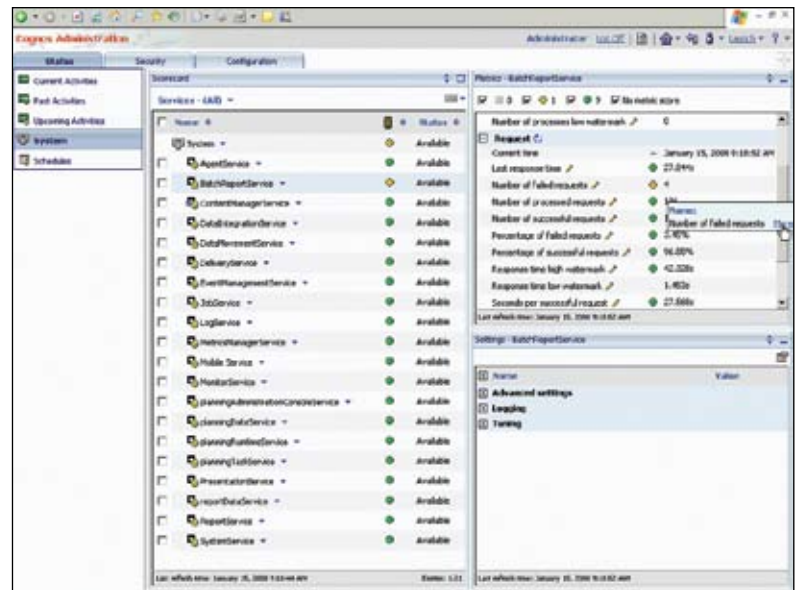
技术难题会削弱对于新应用程序和解决方案(如商业智能)的业务和 IT 热情。没有进行访问的用户,访问了错误信息的用户,糟糕的绩效,以及随时可能出现的系统错误;所有这些情况都会影响企业的置信度,还会降低用户群采用该解决方案的意愿。更糟糕的是,这些难题会摧毁 IT 技术本身的置信度。

IT 经理应该信任此技术解决方案,认识到该解决方案能够满足其所需的服务级别承诺,向所有用户提供合适的访问权限,还能最大程度地减轻 IT 员工需要承受额外负担的风险。在刚开始部署时就应对此满怀信心,随着解决方案不断延伸到企业的各个角落,这种信心还会不断增长。

企业级的可扩展 IBM Cognos 8 平台提供了全面的系统管理功能,可以完整地查看系统活动,还能简化环境更改。有了 IBM Cognos 8 平台,IT 经理就能规划已部署解决方案的所需资源。它提供了内置的容错功能、可预测的线性响应以及实现全面安全性的能力;所有这一切都无需最终用户执行任何客户端安装或下载操作。

通过单一的直观界面,BI 系统管理功能可让用户更清楚地查看 BI 系统活动,在对系统进行主动管理时,也能更灵活地进行操作、更好地进行控制。系统经理一眼就能看到所有的相关系统指标,立刻注意到潜在的问题,逐层查找以查明原因,并能在问题出现之前采取相应措施进行确定。

IBM Cognos 解决方案可以帮助您以可视化的方式来管理环境更改。管理员可以测试、比较和汇总两个应用程序环境(例如,新旧版本的 IBM Cognos 8 BI)中的报表结果,以确定并量化升级过程中的问题,从而确保能以更简单、更快速的方式来进行升级。



使用 IBM Cognos 8 BI 管理控制台来查看指标并管理 BI 系统。

结论

在企业选择新的 IT 应用程序时, IT 经理必须确保满足重要的技术需求:

- IT 经理和架构设计师需要认识到技术解决方案可以支持各种各样的企业标准, 如门户网站、Web、安全性和操作系统。
- IT 经理还应评估技术解决方案是否符合其首选的部署策略; 应用程序的部署方式和地点所带来的影响, 以及所需的硬件。
- IT 经理还必须考虑解决方案是否具有足够的灵活性, 以满足将来的需求。将这些条件铭记在心, IT 经理就能确保解决方案对于要使用它的用户以及要构建它的 IT 人员而言都是非常简单的。IT 经理必须考虑如何才能以最佳的方式在用户熟悉的工作环境中部署该解决方案。

面向服务的体系结构

IBM Cognos 8 平台是以现代的面向服务的体系结构为基础的, 基于开放式标准, 而且不会偏向任何一种环境。

该平台可以根据需要使用网络上随处可见的对等服务来进行向上或向外的扩展。客户、合作伙伴以及 IBM Cognos 顾问可以使用基于 SOA 的 IBM Cognos 8 平台及其基于目标构建的服务, 对绩效管理应用程序进行创新和定制。可以通过单一的开放式 API 对功能进行完全访问, 以将绩效管理功能嵌入其他应用程序。

IBM Cognos 8 BI 是以 IBM Cognos 8 平台为基础来构建的, 是根据 BI 解决方案的标准化需求来提供的, 可引导企业完成各项绩效管理。

“Cognos 已为用户构建了此体系结构, 以实现这一愿景。现在, 就要看同一批客户和合作伙伴的下一步行动了, 以便真正地实现全面的 BI/PM。”⁴

AMR Research 副总裁 John Hagerty。

绩效管理的基础

明智的决策是良好业务绩效的构成要素。BI 改善了决策制定过程。IBM Cognos 绩效管理系统包含 BI, 可将软件、服务、最佳实践以及合作伙伴整合到一起。从而产生理解一致且可操作的信息, 另外, 这些信息也是基于您的绩效管理问题的相关答案而产生的:

息, 另外, 这些信息也是基于您的绩效管理问题的相关答案而产生的:

- 我们目前的绩效如何?
使用记分卡来衡量和监控绩效, 并使用仪表板来跟踪关键指标。
- 原因何在?
报表和分析可让您能查看数据、获取上下文、了解趋势并发现异常情况。
- 我们应该怎么做?
可以通过规划、预算和预测来设定并共享可靠的未来前景。

通过仪表板可以看到贵公司目前采取的正确措施有哪些。记分卡显示了各项战略措施的绩效。各种报表可让您清楚看到关键业务问题的所在, 以了解结果背后的“原因”。通过对关系或 OLAP 数据的分析, 可以了解趋势的发展, 威胁和商机的所在。出现可以缩短操作时间并能减少进行持续监控所需的人力的相关事件时, 事件和警报会主动通知您。

IBM Cognos 8 商业智能支持企业绩效管理, 因为其能提供全面且一致的信息。再加上整合的规划能力, 您就能确定预算、规划目标并进行有效的管理。整合的商业智能和规划能力的这种组合是完整的闭环式绩效管理系统的核心, 可对预测、指标、目标、实际情况、报表以及基本因素进行无缝连接。

IBM Cognos 8 商业智能不仅突破了这些限制, 还提供了更多的功能。商业智能的全方位是指, 所有用户都能在 IBM Cognos 8 平台上通过所有功能来访问所有数据。他们应该了解已发生的情况及其原因, 并确定应该执行的操作以帮助企业获得成功。这是唯有 IBM Cognos 8 BI 才能实现的承诺。

关于 IBM Cognos BI 和绩效管理

IBM Cognos 商业智能 (BI) 和绩效管理解决方案提供了世界领先的企业计划、合并和 BI 软件、支持和服务, 能够帮助企业规划、理解和管理财务绩效和运营绩效。IBM Cognos 解决方案将技术、分析应用程序、最佳实践和广泛的合作伙伴网络结合在一起, 为客户提供了一个开放的、自适应的和完整的绩效解决方案。全球超过 135 个国家或地区的 23000 多位客户都选择了 IBM Cognos 解决方案。

要获取更多信息或与代表联系, 请访问:

ibm.com/software/cn/data/cognos/

请求电话联系

要请求电话联系或咨询问题, 请访问: ibm.com/software/cn/contact/

。



国际商业机器中国有限公司
北京市朝阳区工体北路甲 2 号
盈科中心 IBM 大厦 25 层
邮编:100027

IBM 中国官方网站:

ibm.com

IBM、IBM 徽标和 ibm.com 是 International Business Machines Corporation 在美国和/或其他国家或地区的商标。如果这些和其他 IBM 商标术语在本信息中首次出现时使用符号 (® 或 ™) 加以标记, 那么说明 IBM 在发布本信息时已拥有美国注册商标或习惯法商标。这些商标也可能是在其他国家或地区的注册商标或习惯法商标。最新的 IBM 商标列表可在以下 Web 站点中的“Copyright and trademark information”页面获得: ibm.com/legal/copytrade.shtml。

Adobe、Adobe 徽标、PostScript 和 PostScript 徽标是 Adobe Systems Incorporated 在美国和/或其他国家或地区的注册商标或商标。

Java 和所有基于 Java 的商标和徽标是 Sun Microsystems, Inc. 在美国和/或其他国家或地区的商标。

Microsoft、Windows、Windows NT 和 Windows 徽标是 Microsoft Corporation 在美国和/或其他国家或地区的商标。

本出版物中所提到的 IBM 产品或服务并不暗示这些产品和服务将在所有拥有 IBM 业务的国家或地区中提供。

本信息中对非 IBM Web 站点的任何引用都只是为了方便起见才提供的, 不以任何方式对那些 Web 站点的信息予以保证。那些 Web 站点中的资料不是 IBM 产品资料的一部分, 使用那些 Web 站点带来的风险将由您自行承担。

尾注

¹ 2007 年, “Business Intelligence Software. BI tools move into the mainstream.”
ComputerWeekly.com, 2 月 27 日

² Anthony Hatter 与 Ed Trapasso 合著。2007 年。“Managers Say the Majority of Information Obtained for Their Work Is Useless, Accenture Survey Finds.” Accenture, 1 月 4 日

³ Mueller, Inc. 规划和财务经理 Mark Lack, www.ManagingAutomation.com。2006 年 3 月

⁴ AMR Research, “AMR Research Alert: Cognos Continues To Spread Its BI/PM Wings”, J. Hagerty, 2007 年 6 月 15 日

© Copyright IBM Corporation 2009
All Rights Reserved.