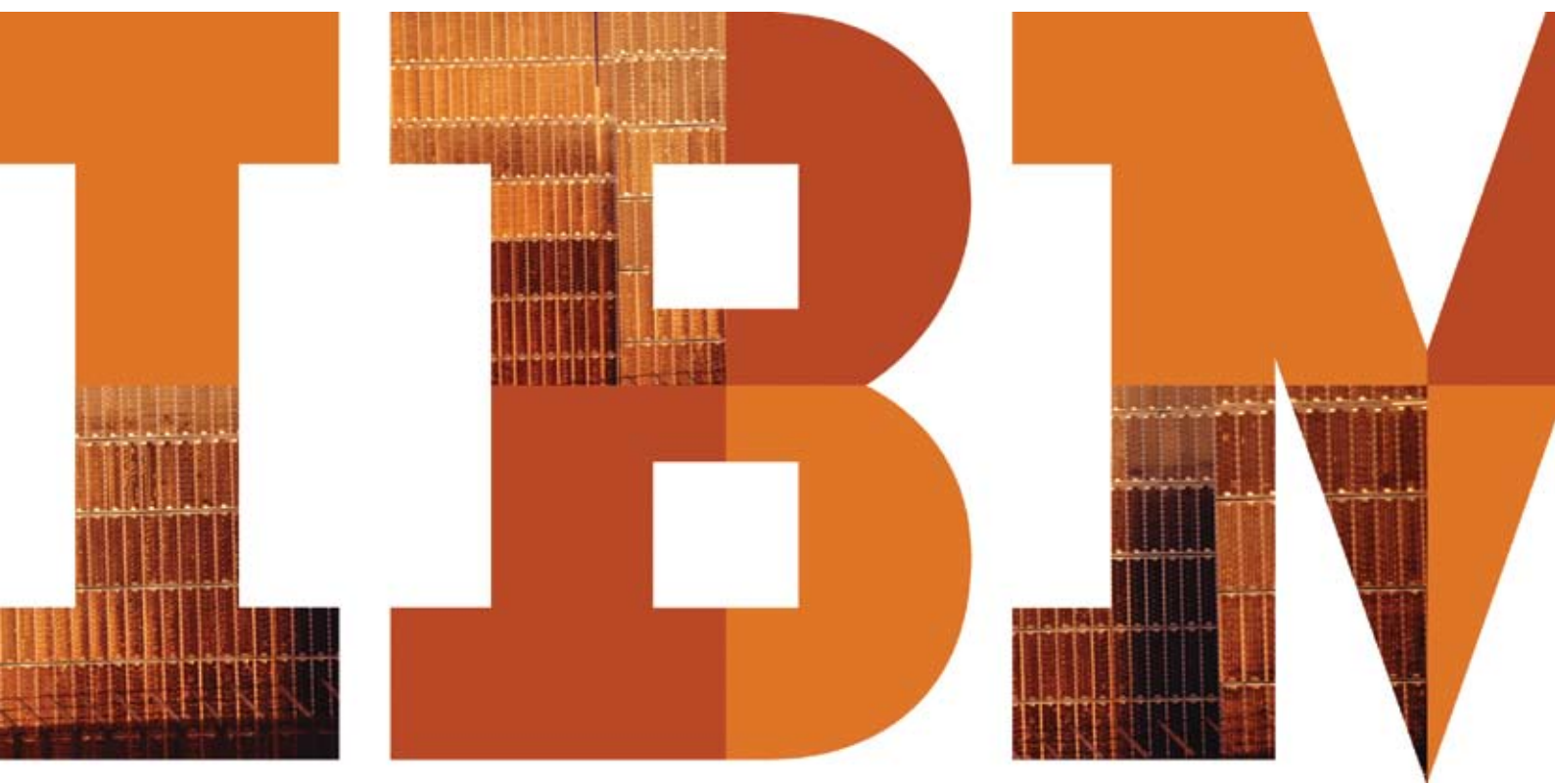


## 利用仪表板扩展商业智能



## 概述

想象一下，如果能够跟踪对自己最为重要的流程、产品或供应链的关键业绩指标，然后可以随时深入挖掘与自己的需求最贴切的交易详细信息，这该有多棒。这样您就可以更为迅速地获得关键的洞察力，并且能够立即采取行动，做出有助于实现更好的业务成果的正确决策。

现在，请考虑以下情况的可能性：为了解决某个问题，您需要获得配送中心（DC）的库存指标，但是库存中心未与商业智能基础设施连接起来。另外，另一个国家或地区中的某个 DC 人员也需要获取该 DC 的库存指标。或者，确信对于 6 个月前推出的某个产品，来自全球的所有与会者都具有相同的销售数字。

通过采用最合适的仪表板，所有这一切均可能实现。

本文从常规角度介绍了仪表板的优点，展示了满足特殊需求的新一代业务仪表板如何丰富商业智能（BI）解决方案，并成为业务分析领域的核心部分。

## 业务挑战：破解商业智能的秘密

---

“主要难题在于确定用于满足任何特殊报表需求的适当最终用户工具，以及如何使请求与多个内部支持团队相协调。”<sup>1</sup>

- David O' Keefe, Honeywell International, Inc. 的 IT 经理

---

在残酷的竞争中要想更迅速地做出更优的决策，商业智能是组织不可或缺的助推剂，这早已不是什么秘密了。使数据成为环境中有用的信息，可以为您提供一种强大的功能，从而可以根据要实现的目标安排人员，跟踪工作进展，帮助确定如何随着情况的变化而调整方向（图 1）。

<sup>1</sup> Jeff Kelly, “Survey: Aligning BI with users, funding among top BI challenges.” SearchBusinessAnalytics.com, 2010 年 7 月 8 日 <http://searchbusinessanalytics.techtarget.com/news/2240019957/Survey-Aligning-BI-with-users-funding-among-top-BI-challenges>



图 1. 当仪表板成为 BI 解决方案的一部分时,您可以轻松迅速地跟踪进展状况,并确定如何根据情况变化调整行动方针。

但为何并非所有组织都采用仪表板作为其 BI 方法的一部分呢?

这个问题的答案与确保 BI 工具和信息的广泛使用相关,具体如下:

- **技能和培训有限,或者带宽受限。** 大多数决策制定者都不是高级用户。对一组完全不同的工具重新设计和简化功能,非但不经济有效,而且也妨碍有效地使用高技能的 IT 资源。
- **交互的级别不同。** 由于决策制定者们来自不同的领域,其角色和技能有些差异,一些人可以独立使用 BI 工具,而另一些人则需要非常初级的持续支持。
- **使所有用户都使用 BI 是非常困难的。** 在 2010 年 SearchBusinessAnalytics.com 的调查中,58% 的受访者表明计划在未来一年内向更多业务用户推出 BI,而另一些则表示对当前的 BI 工具能否满足所有不同类型用户的需求存在顾虑。<sup>2</sup>

要想从浏览 BI 和业务分析解决方案信息所带来的困扰和猜测中解脱出来,仪表板是不二之选。

<sup>2</sup> Jeff Kelly, "Survey," 2010 年 7 月 8 日。http://searchbusinessanalytics.techtarget.com/news/2240019957/Survey-Aligning-BI-with-users-funding-among-top-BI-challenges

## 业务分析领域中的重要工具

“当基于电子数据生成某些艺术类的东西时，您可能没有清楚地了解这个故事中所包含的底层数据，还是很好地完成了工作，但是它不是信息可视化。”<sup>3</sup>

- Stephen Few, Perceptual Edge

仪表板是快速向客户提供 BI 的最有效方法之一，因为仪表板可以理顺目前可用信息纷繁复杂的头绪。根据 Frost Bank IT 主管 Louis Barton 的观点，仪表板可以为用户增加价值，因为它可以“缩短分析信息所需的周期...从而帮助用户更为迅速地做出决策。这意味着人们的工作效率将会更高。”<sup>4</sup>

尽管仪表板能够为企业中的所有员工都带来很多好处，但仪表板的使用最好不要扩散到主管层以上更高的级别，这样很冒险。有一种共识：如果您对仪表板有所了解，那么“可以使用”（即并非必需品）。目前，许多仪表板解决方案所带来的体验是非常复杂的：如果不借助数据可视化方面的最佳实践，用户可能会感到很困惑，从而对实施仪表板产生抵触情绪。直到最近，呈现仪表板的不同方法（幻灯片演示、电子表格中的图形、数据仓库报表软件包和第三方 BI 附件）都不是呈现清晰的业务视图的最佳方法。

能否成功使用仪表板的关键是发现客户与信息交互的不同方法，以及所面对的不同商业现实。这个方法是新一代仪表板的基础，新一代的仪表板旨在满足所有用户的需求。无论用户在办公室还是在飞机上，都可以快速地获得他们所需要的各种格式的信息。用户以他们所需要的形式接收个性化的信息或专业报表，无需再等待 IT 更改，也无需再连接到 BI 基础设施甚至是浏览器。

<sup>3</sup> Stephen Few, “Information Visualization, Design, and the Arts Collision or Collaboration? Visual Business Intelligence Newsletter”, 2010 年 1 月。www.perceptualedge.com/articles/visual\_business\_intelligence/information\_visualization\_and\_art.pdf

<sup>4</sup> Charlie Russo, “Performance dashboards aren’t just for executives.” CIO News, 2005 年 10 月 5 日。  
<http://searchcio.techtarget.com/news/1131634/Performance-dashboards-arent-just-for-executives>

新一代的仪表板：使所有人都能够以最有意义的方式自由灵活地研究和查看相关信息。

---

“我相信目前过多的精力依旧浪费在收集、处理及管理数据上，但实际应该更多地关注用户如何与数据交互，同时通过这种交互尝试改善的业务状况。”<sup>5</sup>

- Tom Gonzalez, BrightPoint Consulting, Inc. 的管理总监

---

成功的真正驱动力在于：将信息和洞察力交付给许多不同的用户。由于他们有着不同的经验、扮演着不同的角色、承担着不同的职责，因此他们需要以最有意义的方式自由灵活地研究和查看相关信息。简而言之，熟悉的用户界面可以帮助用户找到自己问题的答案，而无需更换工具或者随着思维的拓展学习新的应用程序。无论是否连接到 BI 基础设施，他们都应当能够查看移动设备上的仪表板。

有两类仪表板解决方案可以满足他们的需求：集成到 BI 解决方案中的个性化交互式仪表板解决方案（图 2）；以及有助于生成专业的仪表板的解决方案，这样他们就可与有这方面需求的人员实现共享。这种新一代的仪表板使 BI 不再是只能为那些多年来使用仪表板并从中获益的专家提供服务，而是能够服务于所有人，无论他们位于何处、使用什么应用程序，以及是否被连接。

<sup>5</sup> Tom Gonzalez. “The Future of BI: Are dashboards pointing the way?” Dashboard Insights, 2008 年 6 月 8 日。  
[www.dashboardinsight.com/articles/new-concepts-in-business-intelligence/the-future-of-bi.aspx](http://www.dashboardinsight.com/articles/new-concepts-in-business-intelligence/the-future-of-bi.aspx)

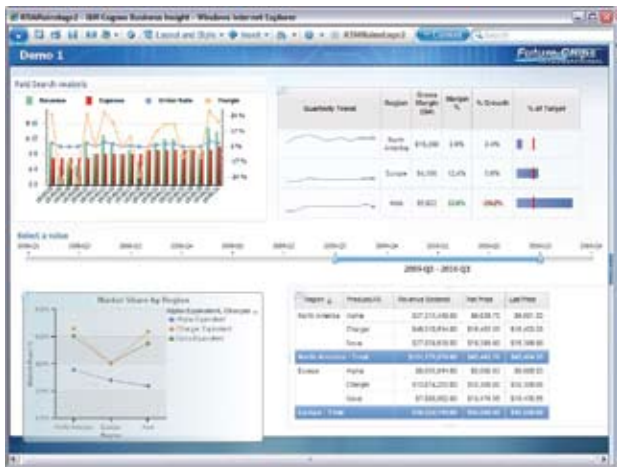


图 2. 利用个性化的仪表板，您可以查看、分析对您而言最具意义的结果并与之交互。

### 个性化的仪表板: 无限的工作空间

个性化的仪表板使以下功能成为可能:

- 查看并分析对您而言有意义的信息，并与其进行交互。
- 帮助其他人理解您的思路和独特观点。
- 拖放可信的内容、过滤器和其他内容，如 RSS 订阅源、HTML、文本和图像。
- 修改并排列布局，添加颜色和文本，添加注释，并个性化窗口小部件。
- 更改显示，添加计算、过滤器/提示、向上/向下钻取，及排序数据。
- 共享仪表板对象以实现协作。

## 新一代仪表板的理念

以下指南能够帮助您了解为什么新一代的仪表板能够帮助贵组织更好地管理业绩，创造全新的商机，以实现业务优化：

- **新一代仪表板认识到仪表板对于不同的人群具有不同的意义。** 这个世界上不存在“放之四海而皆准”的东西，一双鞋子不可能适合所有的脚。新一代的仪表板能够满足不同人员的需要，即使他们掌握的技术和扮演的角色不同。将用户角色与用户界面紧密契合，以推动生产力，并提高产品接受度。
- **新一代的仪表板可以帮助用户将洞察力转变为实际行动。** 仪表板提供的信息应当能够帮助所有类型的用户迅速将洞察力转变为实际行动。它应当支持研究问题的方法，预测可能出现的结果，并根据需要在问题出现之前改变行动方针。
- **新一代的仪表板为全新的领域打开窗户。** 新一代仪表板提供标准 BI 产品系列所不能提供的视图。用户可以轻松地入手头的信息添加全新的内容，从而获得全新的洞察力，同时通过灵活地添加新数据（如市场数据）或采用全新的可视性，带来更深的洞察力，并解决新的业务问题。他们还可在他们所选择的界面或应用程序中查看他们所需要的信息，从而更迅速地明晰问题本质。
- **新一代的仪表板易于管理。** 在大多数组织中，IT 资源都是稀缺而昂贵的投资，他们没有时间来执行复杂的仪表板管理任务。在实施新一代仪表板的 IT 环境中，仪表板视图创作完成后，用户就可以采用熟悉的格式随时随地进行计划安排、传输和访问，这样可以最大限度地提高业务利用率。

## 新一代仪表板的特征

新一代仪表板以一种有助于用户理解且可随时随需访问的格式提供正确级别的信息。用户不必连接到 BI 基础设施或 Web 浏览器,也无需使用特殊的应用程序。这是因为用户紧迫,必须马上做出决策。他们必须在问题出现时立即做出反应。新一代的仪表板通过为每个人提供符合其角色的“鸟瞰”视图,以便其能够利用这些功能与内容交互:

- 用于呈现图表和标尺的丰富图形通过提供高质量的信息为用户留下最佳印象
- 实时更改和更新视图的功能
- 自助服务功能,消除或减少了 IT 人员的干预
- 基于角色的信息交付,确保每位用户仅通过可以访问的报表来组装仪表板
- 与 Microsoft® Office 应用程序集成,使用户可以使用熟悉的界面,轻松地开展工作
- 可以方便地个性化搜索工具(图 3)



图 3. 易于使用的搜索工具,从而可以更方便地将仪表板集成到日常的工作流程中。

新一代的仪表板还考虑了那些希望使用交互式仪表板而无需创建或制作仪表板来研究和分析信息的用户。对于这些用户,我们提供了“写一次,用多次”的仪表板。即使用户没有使用 Web 浏览器或没有连接到 BI 基础设施,也可以使用。



### 制作仪表板后, 可随处使用

新一代的仪表板不仅使用户能够自定义工作空间, 还使用户能够在多个设备上以多种格式, 以及在其他应用程序和流程中访问单一报表。这些类型的仪表板使以下功能成为可能:

- 在 Microsoft Office 中导入并刷新 BI 内容。
- 在第三方应用和门户网站中嵌入 BI 内容。
- 采用移动设备处理报表。
- 脱机评审内容, 并与之交互。

### 新一代仪表板的优点

新一代的仪表板帮助用户快速做出决策, 无需进行猜测性的工作, 也不必纠结于不相干的信息。这些仪表板提供直观的环境, 使用户可以请求、编辑并改写仪表板内容。这意味着该领域中从主管到员工的所有级别的用户都能够:

- 没有任何困难和疑惑地更改现有仪表板的内容和布局。
- 直接收到他们所需要的仪表板, 而无需考虑如何创建仪表板。
- 由于对内容类型、呈现方式 (除安全防范措施除外) 没有任何限制, 因此您可以用自己喜欢的方式查看内容。

新一代的仪表板还考虑了各种用户的不同需求:

- 主管可以轻松访问企业运营状况的一览视图, 随后可深入挖掘相应级别的详细信息, 这样有助于主管更为迅速地做出有效的决策。
- 业务用户可以将信息整合到一个视图中, 通过该视图更为灵活地深入分析信息, 从而作出更优的决策。
- 在 IT 管理员所支持的环境中, 可信内容一旦被创建, 即可供大家随时随地访问 (图 4)。这样可以最大程度地发挥 IT 的效率, 并为企业提供强大的动力。



图 4. 新一代的仪表板包括可脱机查看和交互的内容

### IBM Cognos 10: 释放的智能 更有效的决策。更好的成果。

Cognos 10 将通过规划、场景建模、实时监控和预测性分析来提供革命性的全新用户体验并扩展传统的商业智能 (BI)。Cognos 10 可以对企业各方面进行交互、搜索和组装,从而提供无限的 BI 空间来支持人们进行思考和工作。

Cognos 10 提供以下功能使企业脱颖而出:

- **分析** 每个人都可以在 BI 工作空间中使用,以提高回答关键业务问题的个人技能
- **集体智慧** 利用内置的协作和社交网络将各种人员和洞察连接起来,以实现一致性
- **可执行的洞察力** 遍及各种移动、实时和业务流程,可在产生影响时做出即时响应

Cognos 10 构建于已经验证的技术平台之上,旨在针对最广泛的部署进行无缝升级和经济有效的扩展。Cognos 10 使您和您的企业能在不受限制的情况下看到更多并做得更多 - 制定有助于改进业务成果的智慧决策。

### 集成到 BI 解决方案中的新一代的仪表板: IBM Cognos 仪表板软件

“我们使用IBM Cognos BI 仪表板功能,按照基准来跟踪实际的业绩。IBM Cognos Dashboard 还使得决策制定者能够在单一可视化环境中了解来自多种来源(如 Cognos 多维数据立方体、第三方立方体、受管报表或平面文件)的复杂统计数据的相互关系。”<sup>6</sup>

- Norm Costin, Blue Cross Blue Shield of Massachusetts 的 IT 副总裁

IBM Cognos 软件利用 Cognos Business Intelligence 解决方案提供的个性化仪表板,帮助企业发挥集体智慧,从而使所有人都能够全面观察、预测结果、制定明智决策,比竞争对手更快地采取更智慧的行动。为用户提供了交互式仪表板体验,使他们可以更深入地了解信息,并随时随地的根据需要改善决策制定。

<sup>6</sup> “Blue Cross Blue Shield Sees the Bigger Picture with IBM Cognos Dashboards.” Information Management Magazine, 2008 年 8 月 1 日。www.information-management.com/issues/2007\_50/10001744-1.html

IBM 提供的仪表板功能以一种支持决策制定的方法，允许任何用户访问、交互并个性化内容。用户可以迅速地将洞察力转变为实际行动。他们还可从自己的角度出发，按照期望的格式，从仪表板内容所揭示的信息中获益。

由于仪表板功能是 IBM Cognos Business Intelligence 的核心功能之一，因此用户可以：

- 在 Microsoft Office 应用程序中添加、查看和刷新仪表板内容，并与这些内容交互。
- 在各种类型的移动设备上查看仪表板，并与之交互。
- 为那些需要离线访问其仪表板的广大使用者安排和分发专业的仪表板内容。

利用 Cognos 软件，用户可获得覆盖了所有时间段内所有数据的完整视图，以改善决策制定。这包括对 IBM Cognos Real-time Monitoring 的访问，以将仪表板视图与最新的切实可行的智能进行比较。另外，用户可以在 IBM SPSS 解决方案中引入预测模型，提供预测性建模，以便详细地分析过去的业绩，从而更为高效地规划未来的战术和战略。仪表板还包括来自 IBM Cognos TM1 的内容，以用于方案规划。

## 总结

要使 BI 能够更广泛地为企业中所有部门的用户所用，这一难题可由集成到 BI 解决方案中的新一代仪表板完美解决。

IBM Cognos 仪表板功能，以一种支持决策制定的独特方法，允许任何用户访问、交互并个性化内容。我们甚至还提供了报表解决方案，用于向更广泛的用户群分发专业的交互式仪表板内容，使他们无需进行连接即可访问。如果企业中的所有人都可以获得个性化的交互式仪表板体验，那么不仅贵公司可以更好地保持战略一致性，而且所有人都可以对业务有更深入的理解，把握企业发展主旨。



## 关于 IBM Business Analytics

IBM Business Analytics 软件可交付完整、一致且准确的信息，决策制定者可以充分信任并利用这些信息来提高业绩。由商业智能、高级分析、财务绩效和战略管理及分析应用程序构成的全面的产品组合为您提供了对当前绩效的清晰、即时且实际可行的洞察力，使您能够预测未来的效益。

通过组合各种行业解决方案、已经验证的实践以及专业的服务，各种规模的企业都能实现最高的 IT 生产力并获得更好的成果。

## 了解更多信息

如需了解更多信息或联系销售代表，请访问：[ibm.com/cognos](http://ibm.com/cognos)

## 拨打电话

如要拨打电话或提问，请访问 [ibm.com/cognos/contactus](http://ibm.com/cognos/contactus)

IBM Cognos 业务代表将在两个工作日内回复您的问题。

国际商业机器中国有限公司  
北京市朝阳区工体北路甲 2 号  
盈科中心 IBM 大厦 25 层  
邮编:100027

IBM 官方网站:

**ibm.com**

IBM、IBM 徽标和 [ibm.com](http://ibm.com) 是 International Business Machines Corporation 在美国和/或其他国家或地区的商标。如果这些名称和其他 IBM 已注册为商标的名称在本信息中首次出现时使用商标符号 (® 或 ™) 加以标记，那么表明这些符号在本信息发布时已经是由 IBM 根据美国联邦法律注册或根据普通法注册的商标。这些商标也可能是在其他国家或地区的注册商标或普通法商标。以下 Web 站点上的“版权和商标信息”部分包含了 IBM 商标的最新列表:

[ibm.com/legal/copytrade.shtml](http://ibm.com/legal/copytrade.shtml)

Microsoft、Windows、Windows NT 和 Windows 徽标是 Microsoft Corporation 在美国和/或其他国家或地区的商标。

其他公司、产品和服务名称可能是其他公司的商标或服务标记。

本出版物中所提到的 IBM 产品和服务并不暗示这些产品或服务将在所有有 IBM 业务的国家或地区中提供。

P25321

加拿大印刷  
2010 年 10 月

© Copyright IBM Corporation 2010  
All Rights Reserved.



请回收再利用