

## 付録 A. System i (iSeries, AS/400) と Telnet5250E 接続時のシステム構成

5400 エミュレーター II はシステム構成後に、自動的に System i (iSeries, AS/400) システムに接続されます。そのとき、System i (iSeries, AS/400) システム上では、次の構成 (サンプル) になっています。

|                                |            |                           |
|--------------------------------|------------|---------------------------|
| DEVICE DESCRIPTION .....       | DEVD       | QPADEV0001                |
| OPTION.....                    | OPTION     | *ALL                      |
| CATEGORY OF DEVICE .....       |            | *PRT                      |
|                                |            |                           |
| DEVICE CLASS .....             | DEVCLS     | *VRT                      |
| DEVICE TYPE .....              | TYPE       | 5553                      |
| DEVICE MODEL.....              | MODEL      | B01                       |
| ADVANCED FUNCTION PRINTING ... | AFP        | *NO                       |
| ON LINE AT IPL .....           | ONLINE     | *NO                       |
| ATTACHED CONTROLLER .....      | CTL        | QPACTL01                  |
| FORM FEED .....                | FORMFEED   | *CONT                     |
| SEPARATOR DRAWER .....         | SEPDRAWER  | *FILE                     |
| SEPARATOR PROGRAM .....        | SEPPGM     | *NONE                     |
| LIBRARY .....                  |            |                           |
| PRINTER ERROR MESSAGE .....    | PRTERRMSG  | *INQ                      |
| MESSAGE QUEUE .....            | MSGQ       | QSYSOPR                   |
| LIBRARY .....                  |            | *LIBL                     |
| IMAGE CONFIGURATION .....      | IMGCFG     | *NONE                     |
| DBCS FEATURE .....             | IGCFEAT    |                           |
| DEVICE FEATURE.....            |            | 2424J0                    |
| USER-DEFINED OBJECT.....       | USRDFNOBJ  | *NONE                     |
| OBJECT TYPE .....              |            | *NONE                     |
| DATA TRANSFORM PROGRAM.....    | USRDTAFM   | *NONE                     |
| DEPENDENT LOCATION NAME.....   | DEPLOCNAME | *NONE                     |
| ALLOCATED TO:                  |            |                           |
| JOB NAME.....                  |            | QPADEV0001                |
| USER.....                      |            | QSPLJOB                   |
| NUMBER .....                   |            | 015319                    |
| TEXT .....                     | TEXT       | DEVICE CREATED FOR AS400. |
|                                |            |                           |
| USER-DEFINED OPTIONS .....     | USRDFNOPT  |                           |



## 付録 B. 仕様一覧

### 稼働環境条件

|      | 動作時        | 保存時        |
|------|------------|------------|
| 温度   | 5°C～40.6°C | -10°C～60°C |
| 湿度   | 8%RH～80%RH | 5%RH～80%RH |
| 湿球温度 | 26.7°C以下   |            |

### 電機的仕様

|      |                         |
|------|-------------------------|
| 入力電源 | 90V～127V (AC アダプター使用時)  |
| 周波数  | 47Hz～63Hz (AC アダプター使用時) |
| 消費電力 | 2.5W                    |
| 熱量   | 2.15kcal/h              |

### 物理的仕様

|    |                                    |
|----|------------------------------------|
| 寸法 | 56mm (幅) × 97.5mm (奥行) × 27mm (高さ) |
| 重量 | 75g                                |



## 付録 C. Windows2000/XP 使用時のプリンターポート設定

Windows2000/XP でのご使用時には、標準の3種類のプリンターポートのうち2種類（いずれも LPR）が使用できます。本 5400 エミュレーター II では LPR PORT (UNIX 印刷サービス) でのご使用をお勧めします。

### 1. LPR PORT (UNIX 用印刷サービス) をご使用の場合についてのご注意

- ① 11 個を超える複数ジョブ(12 個目のジョブ)の印刷が遅れる現象が発生する場合があります。この問題は、WindowsNT/2000/XP において、LPR で利用できるポート数に制限があるためです。この現象は、Windows 上のレジストリを変更することにより修正できます。レジストリの変更方法につきましては、マイクロソフト社の下記ホームページをご参照ください。  
<http://support.microsoft.com/default.aspx?scid=kb;ja;179156>
- ② きわめてまれではありますが、プリンター側のデータ受信処理の遅れに起因する Windows 側のタイムアウトが生じ、その結果ジョブの再印刷が起きる場合があります。そのような場合には、Windows 上のレジストリ中のタイムアウト値を変更する必要があります。このレジストリの変更方法について不明な場合は、お買い上げの弊社ビジネス・パートナー、製品販売店又は弊社プリンターサービスセンター (046-215-4517) にご相談ください。

### 2. Standard TCP/IP ポートで LPR をご使用の場合についてのご注意

数十ページ以上に及ぶ大量のデータの印刷がおこなわれると、プリンター側のデータ受信処理の遅れに起因する Windows 側のタイムアウトが生じ、その結果ジョブの再印刷が起きる場合があります。そのような場合には、前述の LPR PORT (UNIX 用印刷サービス) をご使用ください。

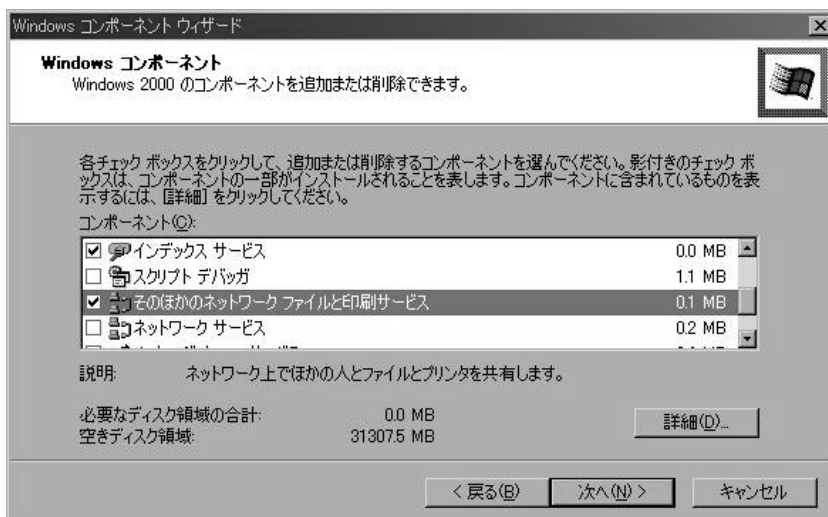
### 3. LPR PORT (UNIX 用印刷サービス) をご使用の場合におけるプリンターの作成

\* 以下は、Windows2000 Professional で操作をおこなった場合の例です。

#### 3.1 LPR PORT の有効化

LPR PORT を使用するために、まず LPR (UNIX 用印刷サービス) を導入します。

- 1 Windows2000/XP 上で、「スタート」→「設定」→「コントロールパネル」を実行し、「アプリケーションの追加と削除」を起動します。
- 2 「Windows コンポーネントの追加と削除」をクリックすると、「Windows コンポーネントウィザード」が表示されます。
- 3 「Windows コンポーネントウィザード」が表示されたら、リストの中から「その他のネットワークファイルと印刷サービス」をチェックします。



- 4 「詳細」をクリックし、「UNIX 用印刷サービス」にチェックを入れて「OK」をクリックします。正常に終了すると、「Windows コンポーネントウィザードの完了」が表示されます。



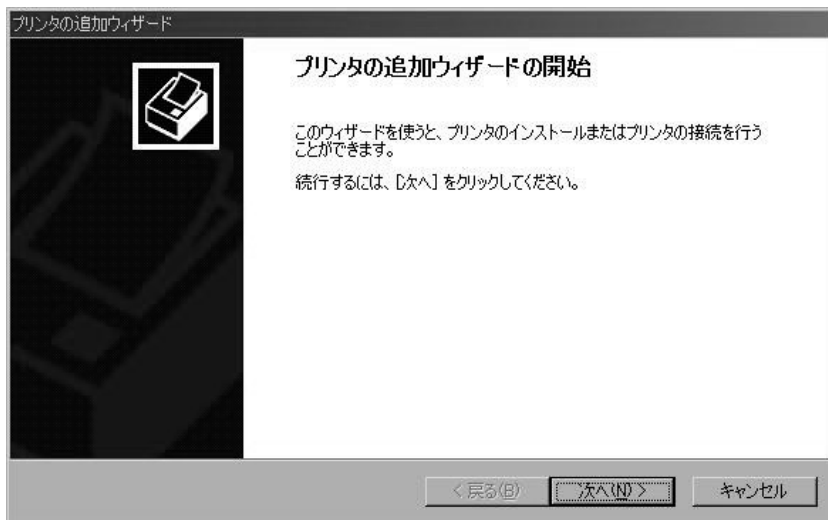
[注意] 「UNIX 用印刷サービス」は、「スタート」→「ネットワークとダイヤルセットアップ接続」の中の、「ローカルエリア接続」の設定で、「インターネットプロトコル (TCP/IP)」が組み込まれていないと表示されません。

### 3.2 プリンターの作成 (LPR PORT <UNIX 用印刷サービス>の場合)

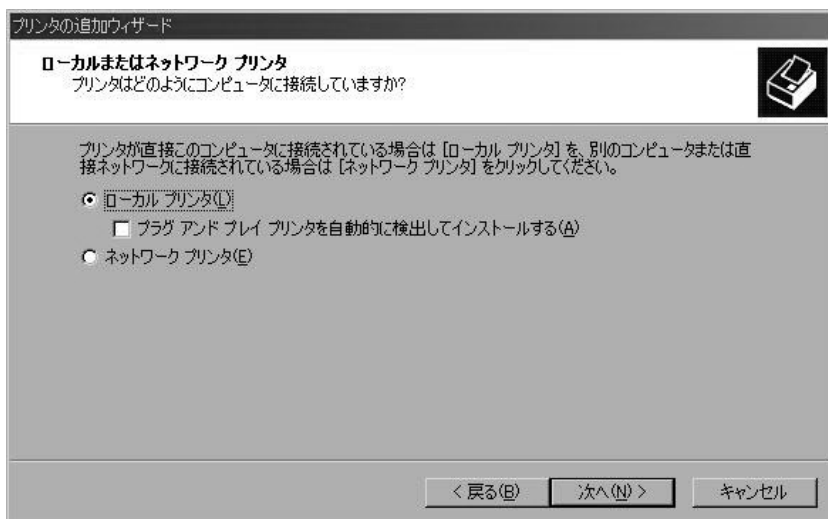
<前提条件>

Windows2000/XP が Ethernet に接続されており、TCP/IP を使用して 5400 エミュレーター II と通信ができることが必要です。5400 エミュレーター II には、適切な IP アドレス（必要に応じて、サブネット・マスク、デフォルト・ゲートウェイ・アドレス）が設定されているものとします。

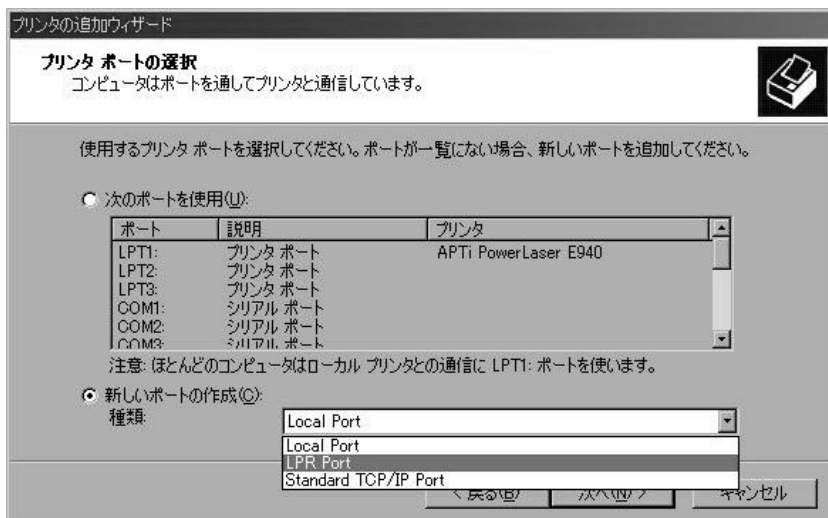
- 1 スタートメニューより、「設定」→「プリンタ」を選択します。「プリンタの追加」をダブルクリックします。
- 2 「プリンタの追加ウィザード」が表示されますので、「次へ」をクリックしてください。



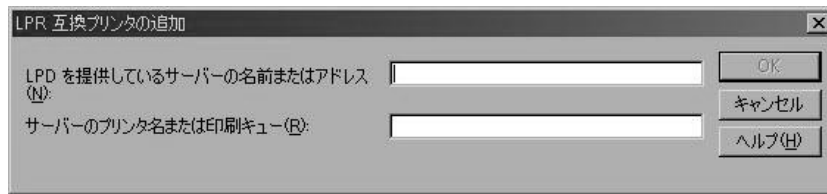
- 3 「ローカルプリンタ」を選択し、「次へ」をクリックします。「プラグアンドプレイプリンタを自動的に検出してインストールする」にはチェックを入れないでください。



- 4 新しいポートの作成で、下記の画面のように、「LPR Port」を選択してください。



- 5 ここでさらに、「次へ」のボタンをクリックすると、下記の「LPR 互換プリンタの追加」画面が表示されます。



The screenshot shows a dialog box titled "LPR 互換プリンタの追加" (Add LPR Compatible Printer). It has a close button (X) in the top right corner. There are two text input fields. The first is labeled "LPD を提供しているサーバーの名前またはアドレス (N):" (Name or address of the server providing LPD (N):). The second is labeled "サーバーのプリンタ名または印刷キュー (R):" (Printer name or print queue (R):). To the right of the input fields are three buttons: "OK", "キャンセル" (Cancel), and "ヘルプ(H)" (Help).

ここで「LPD を提供しているサーバーの名前またはアドレス (N)」には「IP アドレス」を、「サーバーのプリンタ名または印刷キュー (R)」には「PRx」(または、PRESCPx か PRSCSx)を入力してください。入力後、「OK」ボタンをクリックすると入力が完了し、LPR Port (UNIX 用印刷サービス)におけるプリンターの作成の設定が終了します。



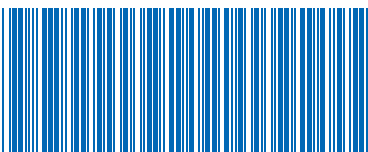


InfoPrint Solutions Company™

インフォプリント・ソリューションズ・ジャパン株式会社

〒104-8222 東京都中央区銀座8-13-1

Printed in Japan



GA88-0258-02