

4. 付録

プリンタードライバーの設定項目およびプリンター初期設定など本機の情報について説明しています。

機種情報

プリンタードライバーの設定項目およびプリンター初期設定など、本機の設定値を示します。

4

IPSiO SP 8200

IPSiO SP 8200 の機種情報を説明しています。

プリンタードライバー

プリンタードライバーの設定項目について、設定値を示します。

◆ 用紙サイズ

- A3
- A4
- A5
- A6
- ハガキ
- 往復ハガキ
- B4
- B5
- B6
- Legal
- Letter
- HalfLetter
- 11×17
- 12×18
- PostScript カスタムページサイズ

◆ 用紙の種類 / メディア

- 普通紙 / 再生紙
- 普通紙
- 再生紙
- 特殊紙 1
- 特殊紙 2
- 特殊紙 3

- ・色紙
- ・レターヘッド
- ・ラベル紙
- ・OHP
- ・厚紙 1
- ・厚紙 2
- ・厚紙 3
- ・薄紙
- ・中厚口
- ・厚紙 1 (裏面印刷)
- ・厚紙 2 (裏面印刷)
- ・厚紙 3 (裏面印刷)
- ・封筒

4

◆ 解像度

600 dpi 固定です。

◆ ソート

- ・する
- ・しない

◆ 印字モード

- ・スモーキングオフ
- ・スモーキングオン
- ・トナーセーブ 1
- ・トナーセーブ 2

◆ イメージスモーキング

- ・オフ
- ・オン
- ・自動
- ・90ppi 未満
- ・150ppi 未満
- ・200ppi 未満
- ・300ppi 未満

◆ フォント

- ・CID ネイティブ
- ・OCF 互換

◆ 両面印刷

- ・しない
- ・長辺とじ
- ・短辺とじ

◆ 画像モード

- ・自動
- ・写真
- ・文字
- ・ユーザー設定

◆ 給紙方法

- ・ 自動選択
- ・ 手差しトレイ
- ・ トレイ 1
- ・ トレイ 2
- ・ トレイ 3
- ・ トレイ 4
- ・ 大量給紙トレイ

◆ 排出方法

- ・ システムデフォルト
- ・ 本体トレイ
- ・ 3000 枚フィニッシャー上トレイ
- ・ 3000 枚フィニッシャーシフトトレイ

◆ ステープル

- ・ しない
- ・ 左上 1 箇所
- ・ 右上 1 箇所
- ・ 左 2 箇所
- ・ 右 2 箇所
- ・ 上 2 箇所

◆ パンチ

- ・ しない
- ・ 左
- ・ 右
- ・ 上

◆ 180 度回転

- ・ しない
- ・ する

◆ Orientation 設定

- ・ オフ
- ・ 縦
- ・ 横

◆ 印刷方法

- ・ 通常印刷
- ・ 試し印刷
- ・ 機密印刷
- ・ 保留印刷
- ・ 保存印刷 (プリンターに保存)
- ・ プリンターに保存して印刷する (保存して印刷)

プリンターフォント

PostScript 3 カード、または SD カードに含まれる和文フォントを示します。

- ・平成角ゴシック W5
- ・平成明朝 W3

MacOS 標準フォントをプリンターフォントに代替して印刷するときのフォントを示します。

MacOS 標準フォント	プリンターフォント
Osaka	平成角ゴシック W5
Osaka 等幅	平成角ゴシック W5
平成角ゴシック	平成角ゴシック W5
平成明朝	平成明朝 W3
リュウミンライト-KL	平成明朝 W3
リュウミンライト-KL-等幅	平成明朝 W3
中ゴシック BBB	平成角ゴシック W5
中ゴシック BBB-等幅	平成角ゴシック W5
本明朝	平成明朝 W3

インストールする PPD ファイルと Plug-in

Mac OS を使用している場合、インストールする PPD ファイルと Plug-in を示します。

◆ PPD

- ・ IPSiO SP 8200
RICOH IPSiO SP 8200

◆ Plug-in

- IPSiO SP 8200
IPSiO SP 8200 Plugin

PS 設定メニューについて

カードをプリンター本体に取り付けると、操作部により、PostScript 印刷のための一部の印刷条件を設定できます。

「プリンター初期設定」に「PS 設定」のメニューが追加されます。

メニュー名	設定項目
PS 設定 (PS セッテイ)	両面印刷 (1. リョウメンインサツ)
PS 設定 (PS セッテイ)	白紙排紙 (2. ハクシハイシ)
PS 設定 (PS セッテイ)	データ形式 (3. データケイシキ)
PS 設定 (PS セッテイ)	解像度 (4. カイゾウド)
PS 設定 (PS セッテイ)	最大領域印刷 (5. サイダイリョウイキ)

◆両面印刷（1. リヨウメンインサツ）

両面印刷の実行の有無、または方向を設定します。

- ・ **しない（工場出荷時の設定）**
- ・ 長辺
- ・ 短辺

◆白紙排紙（2. ハクシハイシ）

白紙排紙を設定します。

- ・ **する（工場出荷時の設定）**
- ・ しない

◆データ形式（3. データケイシキ）

データフォーマットを設定します。

- ・ **バイナリーデータ（工場出荷時の設定）**
- ・ TBCP

◆解像度（4. カイゾウド）

解像度を設定します。

- ・ 300dpi
- ・ **600dpi（工場出荷時の設定）**

◆最大領域印刷（5. サイダイリョウイキ）

PostScript 印刷時の印刷領域を設定します。

- ・ する
- ・ **しない（工場出荷時の設定）**

PageMaker をご使用の方へ

Windows 環境で、PageMaker で作成した書類を PostScript 出力するためには、プリンターに適合した PPD ファイルのインストールと選択が必要です。PPD ファイルはセットアップ用 CD-ROM に含まれています。

PageMaker からは、Plug-in モジュールの機能「試し印刷」「機密印刷」「ドキュメントボックス」などは使用できません。

PPD ファイルのインストール

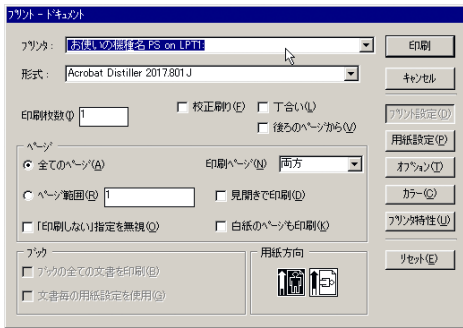
CD-ROM 内の [PM6J] フォルダにある PPD ファイルを、PageMaker がインストールされているフォルダ内の [PPD4] フォルダにコピーしてください。PPD ファイルは、機種に適合したものをコピーしてください。

- ・ PageMaker6.0J の場合：
「PM6¥RSRC¥PPD4」内にコピーします。
- ・ PageMaker6.5J の場合：
「PM6.5¥RSRC¥JAPANESE¥PPD4」内にコピーします。
- ・ PageMaker7.0J の場合：
「PM7¥RSRC¥JAPANESE¥PPD4」内にコピーします。

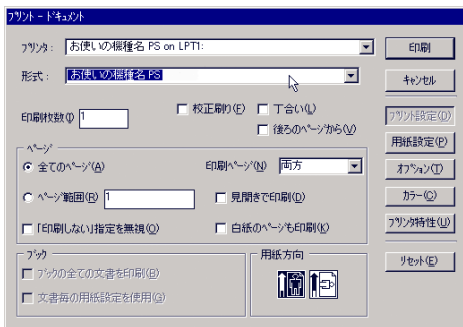
PPD ファイルの選択

PageMaker 上で、使用する PPD ファイルを選択してください。

- 1 PageMaker を開きます。
- 2 [ファイル] メニューの [プリント] をクリックします。
- 3 [プリンタ] ボックスでご使用のプリンターを選択します。
プリンターの機種名の後に PS と表示されているものを選択してください。



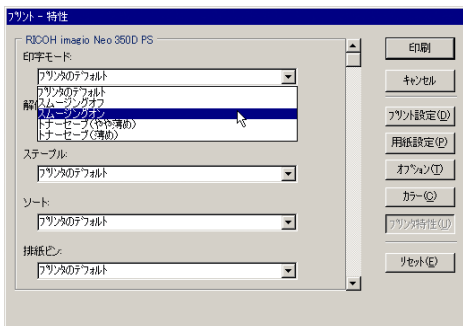
- 4 [形式] ボックスでご使用のプリンターを選択します。



- 5 [プリンタ特性] をクリックします。

- 6 プリンターの機能を設定します。

この画面での設定は、プリンタードライバーの設定より優先されます。



- 7 その他必要な設定を行い、[印刷] をクリックします。

PageMaker 用 PPD ファイル

PageMaker で使用する PPD ファイル名の一覧を示します。

- IPSiO SP 8200
RI2221D3.PPD

こんなときには

印刷が始まらないとき、思いどおりに印刷できないときについて、対処方法を説明します。

■ Windows のみ

パソコンからデータを送信してもプリンターが PostScript 3 モードに切り替わらず、思いどおりに印刷できない。

アプリケーションによっては、自動的に PostScript 3 に切り替わらない場合があります。その場合は、プリンターのシステム設定の「エミュレーション検知」を「する」にしてください。システム設定の設定方法については本機に同梱の初期設定を記載している使用説明書を参照してください。

ネットワーク環境でデータを受信しているのに、印刷できない。

- Windows 2000/XP, Windows Server 2003/2003 R2、Vista の場合
[デバイスの設定] タブの [ジョブの前に Ctrl+D を送信] と [ジョブの後に Ctrl+D を送信] で、それぞれ [いいえ] を選択します。

■ Macintosh のみ

文字が画面どおりに印刷できない。

「リコーPS3 設定ユーティリティ」の [MacOS 標準フォント置換] で、TrueType フォントの代替をしないように設定してください。「リコーPS3 設定ユーティリティ」については P37 「リコー PS3 設定ユーティリティ」を参照してください。

セレクトでプリンターが表示されない。

プリンターのシステム設定の「有効プロトコル」で AppleTalk プロトコルが無効に設定されている可能性があります。AppleTalk プロトコルを有効に設定し直してください。「有効プロトコル」の詳細については、本機に同梱の初期設定を記載している使用説明書を参照してください。

印刷ダイアログが表示されるまでに時間がかかる。

Macintosh のシステム全体の処理速度により、ダイアログの表示に時間がかかる場合があります。

G3/G4 Macintosh からスイッチングハブを経由して印刷したときに時間がかかる。

G3/G4 プロセッサを搭載した Macintosh からスイッチングハブに接続したプリンターをご使用になるときに、100BASE-TX でのデータ転送に時間がかかることがあります。プリンターのイーサネット速度を「100Mbps 固定」に設定してください。イーサネット速度の設定方法については、本機に同梱の初期設定を記載している使用説明書を参照してください。

■ Windows、Macintosh 共通

接続したオプションが印刷画面で選択できない。

オプションを正しく設定していない可能性があります。

操作部に「ジョブリセット中です」と表示され、印刷が中断される。

プリンターのシステム設定の「優先メモリー」を「ユーザーメモリー」に設定してみてください。システム設定の設定方法について詳細は、本機に同梱の初期設定を記載している使用説明書を参照してください。それでも印刷できない場合は、拡張メモリーを増設してください。

操作部にエラーメッセージが表示された。

メッセージの内容と対処方法の詳細は、本機に同梱のエラーメッセージを記載している使用説明書を参照してください。

↓ 補足

- ・ PostScript エラーは、メモリーの不足、PostScript データの誤りなどが原因で発生します。一部の PostScript エラーは、メモリーを増設することで回避できる場合があります。

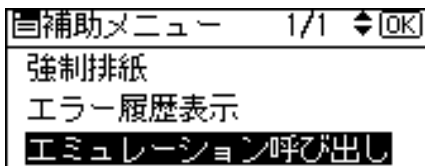
PS 情報リストを印刷する

PS 情報リストを印刷すると、プリンターの設定と搭載されたフォントの一覧を確認できます。現在の設定とフォントの一覧を印刷する方法は以下のとおりです。エミュレーションが PS3 になっていることを確認してから、操作してください。

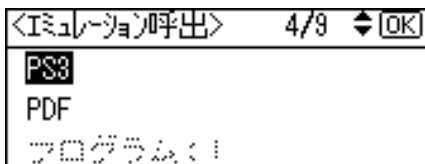
- 1 [補助メニュー] キーを押します。



- 2 [▲] または [▼] キーを押して「エミュレーション呼び出し」を表示させ、[OK] キーを押します。



- 3 [▲] または [▼] キーを押して「PS3」を表示させ、[OK] キーを押します。

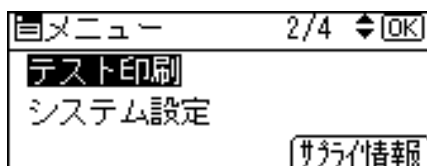


エミュレーションが切り替わり、次の画面が表示されます。



4 [メニュー] キーを押します。

5 [▲] キーまたは [▼] キーを押して「テスト印刷」を表示させ、[OK] キーを押します。



テスト印刷のメニューが表示されます。

6 [▲] キーまたは [▼] キーを押して「PS 情報リスト」を表示させ、[OK] キーを押します。



プリンターの設定と、搭載フォントの一覧が印刷されます。

PS3 情報リストの見方

PS 情報リストに印刷される項目を示します。

Adobe® PostScript® 3 リファレンス

PostScript® バージョン: 3017.104
 PS ファームバージョン: 0.02
 プリンタ名: RICOH Aficio MP C7500
 タイプ: LaserWriter
 ゾーン: abcdcompany

メモリ/HDD状態

VM容量: 30939.5 KB
 空きVM容量: 30220.1 KB
 フォントHDD領域: 419 MB
 空きHDD領域: 397 MB

搭載フォント

Albertus®
 Albertus Italic®
 Albertus Light®
 AntiqueOlive Bold®
 AntiqueOlive Compact®
 AntiqueOlive Italic®
 AntiqueOlive Roman®
 Applg Chancery
 Arial®
 Arial Bold®
 Arial Bold Italic®
 Arial Italic®
 ITC AvantGarde Gothic Book®
 ITC AvantGarde Gothic Book Oblique®
 ITC AvantGarde Gothic Demi®
 ITC AvantGarde Gothic Demi Oblique®
 Bodoni
 Bodoni Bold
 Bodoni Bold Italic
 Bodoni Italic
 Bodoni Poster
 Bodoni Poster Compressed
 ITC Bookman Demi®
 ITC Bookman Demi Italic®
 ITC Bookman Light®
 ITC Bookman Light Italic®
 Chicago®
 Clarendon®
 Clarendon Bold®
 Clarendon Light®
 CooperBlack
 CooperBlack Italic
 COPPERPLATE GOTHIC 33BC
 COPPERPLATE GOTHIC 32BC
 Courier
 Courier Bold
 Courier Bold Oblique
 Courier Oblique
 Eurostile®
 Eurostile Bold®
 Eurostile Bold Extended Two®
 Eurostile Extended Two®
 Geneva®
 GillSans
 GillSans Bold®
 GillSans Condensed Bold®
 GillSans Bold Italic®
 GillSans Condensed
 GillSans Extra Bold®
 GillSans Italic®
 GillSans Light®
 GillSans Light Italic®
 Goudy Oldstyle
 Goudy Bold

プリンタ設定

カラーモード: カラー
 トナーセーブ: しない
 ジョブタイムアウト: 0 秒
 ウェイトタイムアウト: 300 秒
 解像度: 600dpi(標準)
 両面設定: しない
 白紙排紙: する
 データ形式: TBCP
 最大領域印刷: しない
 RGB補正: 精密(濃いめ)
 カラープロファイル: 自動
 画像モード: フォト



Adobe® PostScript® 3®

Times Bold Italic®
 Times Italic®
 Times Roman®
 Times Roman Bold®
 Times New Roman®
 Times New Roman Bold®
 Times New Roman Bold Italic®
 Times New Roman Italic®
 Univers®
 Univers Bold®
 Univers Bold Oblique®
 Univers Oblique®
 Univers Light®
 Univers Light Oblique®
 UniversCondensed®
 UniversCondensed Bold®
 UniversCondensed Bold Oblique®
 UniversCondensed Oblique®
 UniversExtended®
 UniversExtended Bold®
 UniversExtended Bold Oblique®
 UniversExtended Oblique®
 平成明朝W 3
 平成角ゴシックW 5

Monaco
 New Century Schoolbook Bold®
 New Century Schoolbook Bold Italic®
 New Century Schoolbook Italic®
 New Century Schoolbook Roman®
 NewYork®
 Optima®
 Optima Bold®
 Optima Bold Italic®
 Optima Italic®
 Orizon®
 Palatino Bold®
 Palatino Bold Italic®
 Palatino Italic®
 Palatino Roman®
 Stempel Garamond Bold®
 Stempel Garamond Bold Italic®
 Stempel Garamond Italic®
 Stempel Garamond Roman®
 ITX Symbol
 Tekton
 Times Bold®

(お使いの機種名が印刷されます)



Adobe

Adobe, PostScript, the Adobe logo and the PostScript logo are trademarks of Adobe Systems Incorporated which may be registered in certain jurisdictions.
 ®registered trademark of Adobe Systems Incorporated ®trademark of AlphaOmega Typography ®trademark of Apple Computer, Inc.
 ®registered trademark of Ludlow Type Foundry ®registered trademark of International Typeface Corporation ®trademark of Linotype-Hell AG and/or its subsidiaries
 ®registered trademark of Marcel Olive ®trademark of Microsoft Corporation ®trademark of The Monotype Corporation ®trademark of Nevelio

◆ Adobe PostScript 3 リファレンス

PostScript のバージョン、PS ファームのバージョン、プリンター名、プリンターのタイプ、AppleTalk ゾーンが印刷されます。

◆ メモリ /HDD 状態

プリンターの総VM容量、空きVM容量、フォントHDD容量、空きHDD容量が印刷されます。

◆ プリンタ設定

カラーモード、トナーセーブ、ジョブタイムアウト、ウェイトタイムアウトの設定が印刷されます。

◆ 搭載フォント

プリンターに搭載されたフォントの一覧が表示されます。

索引

アルファベット索引

Adobe Type Manager(Macintosh)	21
CD-ROM のフォルダ構成	83
CMYK シミュレーション	32, 34, 163
IPSiO SP 8200	163
Macintosh	11, 13, 16, 18, 19
Macintosh で印刷するための準備	6
Mac OS	32
MacOS	14
Mac OS X	34
Mac OS X へのインストール	25
Mac OS X	27
MacOS 標準フォント置換	54
Orientation 設定	32, 34, 163
PageMaker	167
PageMaker 用 PPD ファイル	169
Plug-in (Macintosh)	15
PostScript 3	5
PostScript 3 使用上のご注意	8
PostScript ドライバーのインストール (Macintosh)	14
PostScript ファイルの作成と編集	56
PostScript ファイルをダウンロードする	51
PPD ファイル (Macintosh)	15
PPD ファイルのインストール	25, 167
PPD ファイルの選択	16, 27, 168
PS3 情報リストの印刷	170
PS3 情報リストの見方	172
RGB 補正	32, 34, 163, 166
Windows	81, 86
Windows 2000	88, 92, 93, 94, 95, 96, 97, 98, 99, 101, 102, 103, 104, 105, 106, 107, 108, 109, 110
Windows 2000 で使う	88
Windows Vista	138, 141, 142, 144, 145, 146, 147, 148, 149, 151, 152, 154, 155, 156, 157, 158, 159, 160, 161
Windows Vista で使う	138
Windows XP	112, 116, 117, 119, 120, 122, 126, 127, 128, 129, 130, 131, 132, 133, 134, 135, 136

Windows XP/2003	122, 123, 124
Windows XP, Windows Server 2003/2003 R2 で使う	112
Windows で印刷するための準備	7
Z 折り	32, 34

あ行

アプリケーションからプロパティを表示す る	94, 119, 144
イメージスモーキング	32, 34, 163
いろいろな印刷	58, 126
印刷設定の設定項目	96, 122, 146
印刷の設定 (Macintosh)	30
印刷の設定を表示する	32, 34, 31
印刷方法	163
印字モード	32, 34
欧文フォントをダウンロードする	42
オートランププログラムについて	81
オプションセットアップ	92, 116, 141
オプションの構成	18

か行

解像度	32, 34, 163, 166
画質	32, 34, 163
画質調整印刷	101, 126, 151
Macintosh	58
画像モード	32, 34, 163
カラー選択	32, 34, 163
カラープロファイル	32, 34, 163, 166
機種情報	163
機密印刷	107, 133, 158
Macintosh	72, 73
給紙方法	163
グレー印刷方式	32, 34, 163
効果タブ	99, 124, 149
こんなときには	169

さ行

最大領域印刷	166
仕上げタブ	98, 123, 148
使用可能フォントを削除する	45
使用可能フォントを表示する	44

詳細設定タブ	100, 125, 150
スクリーンフォント (Macintosh)	24
ステープル	32, 34, 105, 130, 155, 163
Macintosh	68
セットアップ用 CD-ROM	11, 81
ソート	32, 34, 103, 129, 154, 163
Macintosh	65
ゾーンを変更する	52, 53

た行

対話コンソール	55
試し印刷	106, 132, 157
Macintosh	70, 71
蓄積／履歴タブ	99, 124, 149
データフォーマット	166
デスクトップ・プリンタの作成	19
デバイスの設定タブ	95, 120, 145
動作環境	13, 86
特殊な用紙に印刷する	101, 127, 152
Macintosh	59, 60
トナーセーブ	32, 34, 163

な行

認証	9
----	---

は行

ハードディスクを初期化する	46
排出方法	32, 163
白紙排紙	166
パンチ	32, 34, 106, 131, 156, 163
Macintosh	69, 70
フォント	32, 34, 163
フォントカタログ印刷	48
フォントの置き換えの操作	95, 120, 145
フォント見本印刷	48
不定型サイズの用紙に印刷する	102, 128, 152
Macintosh	61, 63
ブラックオーバープリント	32, 34, 163
プリンタードライバーのインストール	88, 112, 138
プリンタードライバーの設定画面	93, 117, 142
プリンターに保存	109, 135, 136, 160
Macintosh	76, 77, 78, 79
プリンターのステータスを表示する	53
プリンター名を変更する	49, 50

プリンターを再起動する	50
プリンタウィンドウから印刷設定を表示する	94, 143
プリンタウィンドウからプロパティを表示する	93, 143
プリンタ固有機能	32
プリンタと FAX ウィンドウから印刷設定を表示する	118
プリンタと FAX ウィンドウからプロパティを表示する	118
プリンタの機能	34
プリント色版	163, 32, 34
プロパティの設定項目	94, 119, 144
ページ／枚	32, 34
保存文書印刷	110, 161
保留印刷	108, 134, 159
Macintosh	74, 75

や行

ユーザー認証	9
用紙／印刷品質タブ	97, 122
用紙／印刷品質タブ	147
用紙サイズ	163
用紙の種類	32, 34
用紙の種類／メディア	163
用紙の設定を表示する	30
用紙を設定する	47

ら行

リコー PS3 設定ユーティリティ (Macintosh)	37
リコー PS3 設定ユーティリティのインストール	37
リコー PS3 設定ユーティリティの機能	39
リコー PS3 設定ユーティリティを起動する	37, 38
両面印刷	104, 130, 154, 163
Macintosh	66, 67
両面設定	166
両面に印刷	32
両面にプリントする	34
レイアウト	32, 34

わ行

和文フォントをダウンロードする	40
-----------------	----



