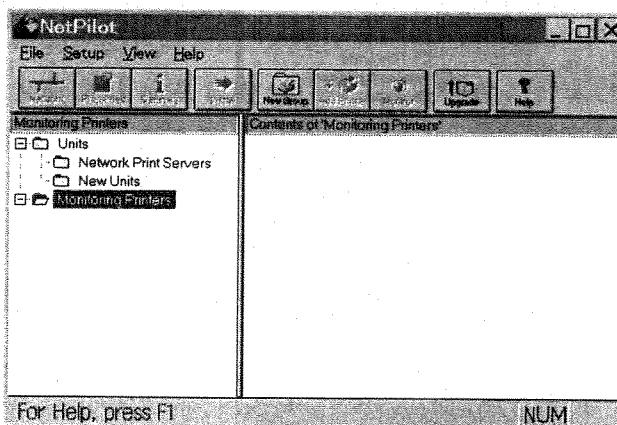


7.2.6. プリンターの管理

「NetPilot」を利用してプリンターグループを作成し、プリンターの監視を行なうことができます。

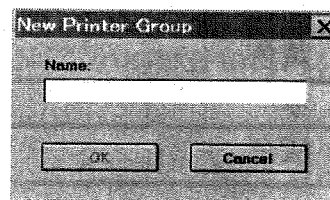
7.2.6.1. プリンターグループのセットアップ

1. 「Monitoring Printers」フォルダをクリックします。



2. 「ファイル」メニューの「New Printer Group」を選択するか、toolbarの「New Printer Group」ボタンをクリックします。

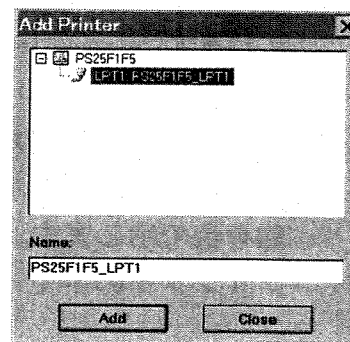
3. 「New Printer Group」ダイアログにプリンターグループ名を入力し「OK」ボタンを押します。



4. 手順3で作成したプリンターグループをクリックします。

5. 「ファイル」メニューの「Add Printer」を選択するか、「toolbar」の「Add Printer」ボタンをクリックします。

6. 「Add Printer」ダイアログが表示されますので、監視したいプリンターポート（プリンター）を持つプリントサーバー・カードをダブルクリックし、表示されるプリンターポートの内、監視したいプリンターポートを選択します。



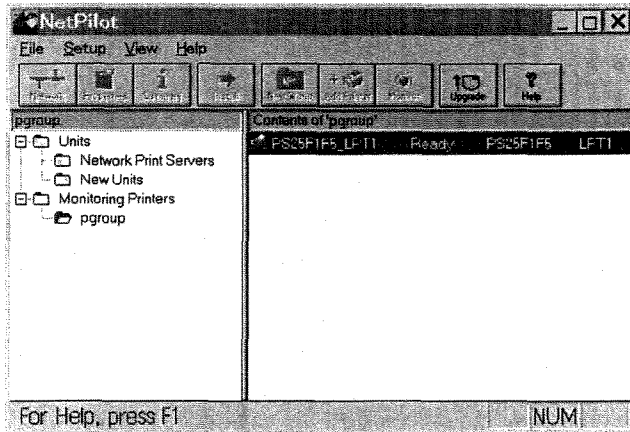
7. 選択したプリンターポートの名前を変更する場合は、名前を変更してから「Add」ボタンを押します。

Main windowの右側に選択したプリンターが表示されます。

監視したいプリンターに対して上記の処理を繰り返します。

7.2.6.2. プリンター・ステータス

プリンターの状態は文字とアイコンの色で判断することができます。



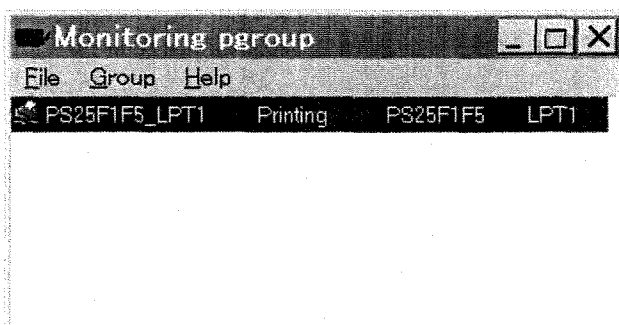
* アイコンの色とプリンターの状態

緑色	Readyまたはbusy (通常が表示)
黄色	Off Line
赤	Out of Paper
灰色	プリンタ接続なし

7.2.6.3. 監視ウィンドウの設定

1. 監視したいグループのフォルダをクリックします。
2. 「File」メニュー、「pop-up」メニュー、toolbarの「Monitor」ボタンをクリックします。

新しいウィンドウが現れます。このウィンドウは自由に移動することができます。また、このウィンドウをアイコン化した時、このアイコンはプリンターの状態を色で示します。複数のプリンターを登録した場合、このアイコンは登録したプリンターの中で一番悪い状態を示します。



7.2.6.4. プリンターグループへのプリンターの追加

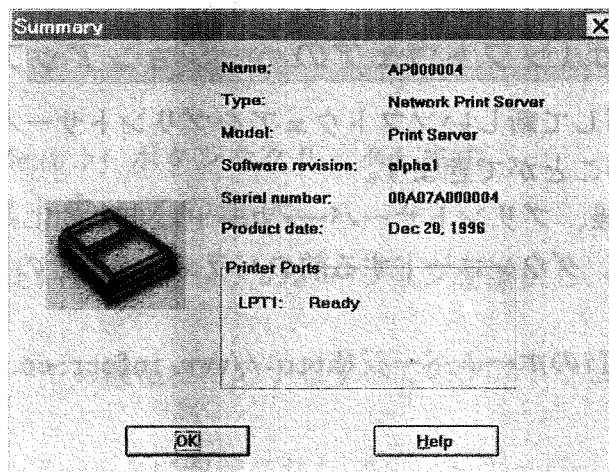
1. プリンターを追加したいプリンターグループをクリックします。
2. 「ファイル」メニューの「Add Printer」を選択するか、toolbarの「Add Printer」ボタンをクリックします。
3. 「Add Printer」ダイアログの中でプリントサーバーアイコンをダブルクリックし、プリントサーバーポートを表示させます。
4. 監視したいプリントサーバーポートをクリックします。
5. 必要であれば「Name」フィールドに表示される名前を変更します。それから「Add」ボタンをクリックします。
6. 監視したいプリンターに対して上記の処理を繰り返します。
7. 最後に、「Close」ボタンをクリックします。

7.2.7. その他の機能

7.2.7.1. Summary Window

「Summary Window」はプリントサーバー・カードとプリンターポートの接続状態についての簡単な情報を提供します。

1. 情報を表示したいプリントサーバー・カードを選択し、「ファイル」メニューの中の「Summary」を選択するか、toolbarの「Summary」ボタンをクリックしま



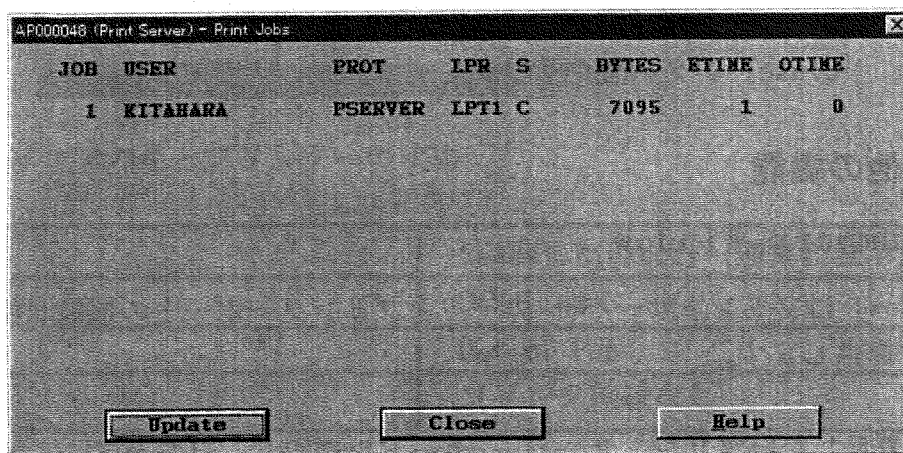
す。

7.2.7.2. Print Jobs Window

「Print Jobs Window」は最後の10個の印刷ジョブの状態を表示します。

1. 情報を表示したいプリントサーバー・カードを選択し、「ファイル」メニューの

JOB	プリントジョブのシーケンス番号
USER	プリントジョブを送ったユーザの名前
PROT	プリントジョブを送る際に使用したプロトコル名
LPR	プリントジョブが通過した論理プリンタ名、あるいは物理ポート名
S	プリントジョブのステータス (C=終了、O=プリンタOff-line、P=印刷中)
BYTES	プリントデータのサイズ
ETIME	経過時間
OTIME	Off-line時間



中の「Print Jobs」を選択します。

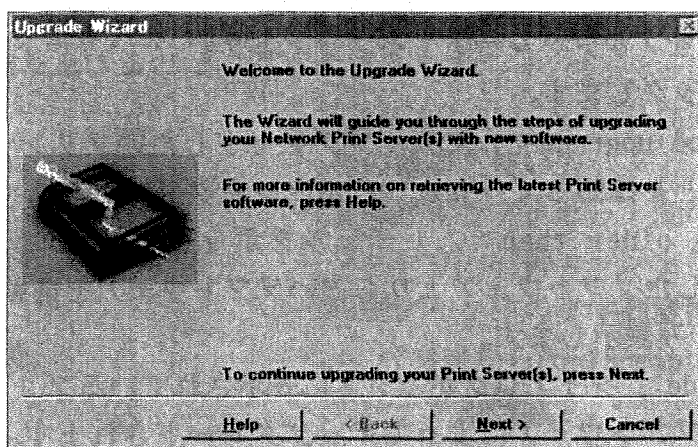
7.2.8. Upgrade Wizard (ソフトウェアのバージョンアップ)

「Upgrade Wizard」を利用して新しいソフトウェアをプリントサーバー・カードのFlash Memoryへダウンロードすることができます。

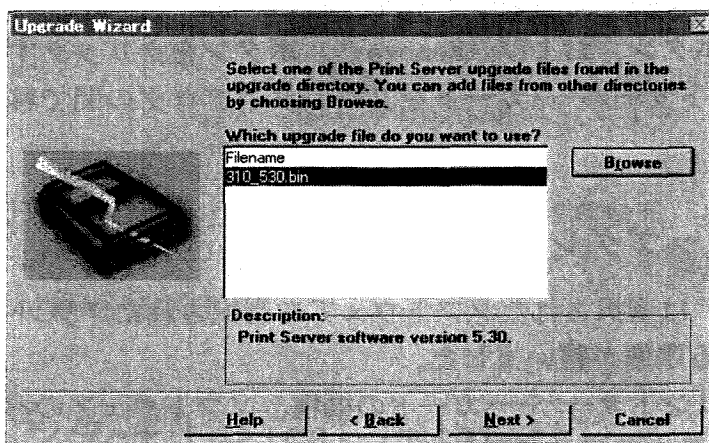
「Upgrade Wizard」実行後、プリントサーバー・カードは自動的に再起動され、すぐに使用できるようになります。ダウンロードする前のパラメータはそのまま保存されます。

最新版のソフトウェアはAPTiのホームページ(<http://www.infocr.co.jp/apti/>)で公開する予定です。

7.2.8.1. 「Upgrade Wizard」の起動



toolbarの「Upgrade」ボタン、「Setup」メニューの「Upgrade」、「Upgrade Wizard」



を続ける場合は「Next >」ボタンをクリックします。

7.2.8.2. ソフトウェアの選択

アップグレードしたいソフトウェアのバージョンを選択し、「Next >」ボタンをクリックします。

- * ここにはすべての機種に対応するすべてのソフトウェアのバージョンが表示されます。
- * 「UPGRADE」フォルダに収容されたプリントサーバー・カードのソフトウェアは自動的に検索され表示します。

注意：ソフトウェアは、事前に「UPGRADE」フォルダ（デフォルトではC:\Program Files\Utilities\Upgrade）にコピーしておく必要があります。

- * プリントサーバー・カードのソフトウェアが他の場所にある場合は、「Browse」ボタンをクリックして目的のファイルを参照することもできます。この場合、選択したファイルの先頭には「*」マークが付きま

7.2.8.3. アップグレードするプリントサーバー・カードの選択

1. ソフトウェアをアップグレードするプリントサーバー・カードを選択し、「Add」ボタンをクリックします。
 2. 左側の「To be upgrade:」にアップグレードしたいプリントサーバー・カードが移動したことを確認して「Next >」ボタンをクリックします。
- * 「Only units older than ...」チェックボックスをチェックすると前のウィザードで選択したソフトウェアよりも古いソフトウェアを搭載したプリントサーバー・カードのみ表示します。
 - * 「TO be upgrade:」ダイアログボックスに表示されているプリントサーバー・カードは選択したソフトウェアによってアップグレードされます。
「Not to be upgrade:」ダイアログに表示されているプリントサーバー・カードはアップグレードされません。ここに表示されるプリントサーバー・カードは前のウィザードで選択した機種のみ表示されます。
 - * 「<-Add」ボタン、および「Remove->」ボタンをクリックすることによって選択したプリントサーバー・カードを2つのダイアログの間で移動することができます。

7.2.8.4. アップグレード処理の開始

「Upgrade Wizard」は選択されたソフトウェアを選択されたプリントサーバー・カードへアップグレードする準備が整いました。

表示されているプリントサーバー・カードの機種、ソフトウェアのバージョン、プリントサーバー・カードの数を確認して下さい。ここでのチェックが選択した項目を修正する最後の機会です。

* アップグレードの開始

「Finish」ボタンをクリックするとアップグレード処理を自動的に開始します。アップグレード処理中はダイアログボックスが表示され、実行中の処理内容を表示します。この情報は「UPGRADE.LOG」にも記述されます。

* アップグレード処理の中止

「Upgrade Progress」ダイアログボックス中の「Cancel」をクリックするとアップグレード処理を中止します。この場合、「Do you want to stop upgrading the remaining Print Servers」というメッセージ・ダイアログが表示されます。ここで「Yes」をクリックすると、アップグレード処理を中止します。また、「No」をクリックするとアップグレード処理を継続します。