

第7章 プリントサーバー設定ユーティリティ の使用法

本章では付属のディスクレットプリントサーバー設定ユーティリティ(1)中の「NetPilot」について説明します。プリントサーバー・カードをNetWareで印刷可能にする場合やプリントサーバー・カードの細かな設定変更をする場合に「NetPilot」を使用します。

「NetPilot」をインストールするためには、IPX、またはNetBEUIプロトコルの組み込まれたWindows環境 (Windows3.1、Windows95、WindowsNT)が必要です。

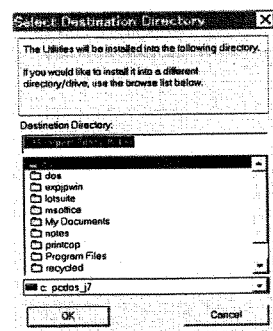
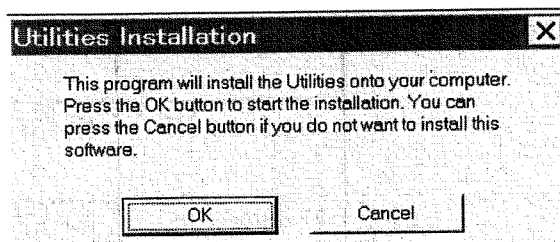
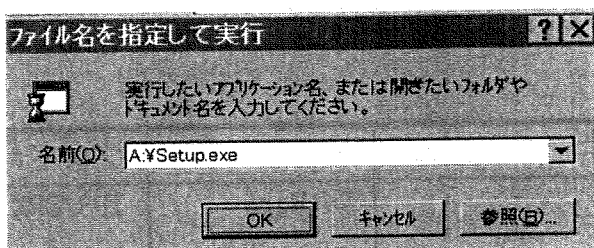
ユーティリティ	OS	プロトコル	用途
NetPilot	NetWare	IPX/SPX	* プリントサーバー・カードのインストール * プリントサーバー・カードの設定変更
	Windows NT	NetBEUI	* プリントサーバー・カードの設定 (IPアドレスの設定)
	Windows 95	NetBEUI	* プリントサーバー・カードの設定変更

7.1. インストール方法

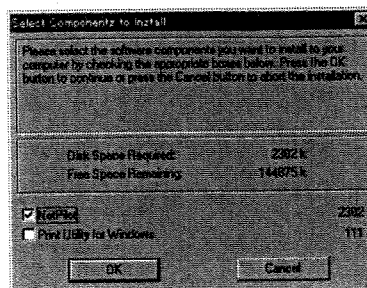
インストール方法は以下の手順にしたがって行ってください。

以下の例ではPC/AT互換 (DOS/V) 機上のWindows95環境に「NetPilot」をインストールします。

1. 「LANカード設定ユーティリティ(1)」ディスクを所定のフロッピードライブに挿入します。(この例ではドライブa:)
2. 「タスクバー」の「スタート」ボタンをクリックし「ファイル名を指定して実行...」を選択します。
「ファイル名を指定して実行」のダイアログの「名前」にA:\setupを指定し「OK」ボタンか改行キーを押します。セットアッププログラムが起動します。
3. インストールを継続する場合は、「OK」ボタン、インストールを中止する場合は「Cancel」ボタンを選択します。
4. インストール先のドライブ、およびディレクトリを選択、確認して「OK」ボタンを押します。



5. [NetPilot]のチェックボックスを選択し「OK」ボタンを押します(Print Utility for Windowsは必要ありません)。選択後、インストールプログラムは[NetPilot]のコピーを開始します。



注) 「Print Utility for Windows」はWindows95 (ピア・ツー・ピア) 専用のユーティリティで

す。Windows95からWindowsNT、NetWare等のサーバを経由して印刷する場合は、インストールする必要はありません。また、「Print Utility for Windows」を利用するためには「NetBEUI」プロトコルが必要です。

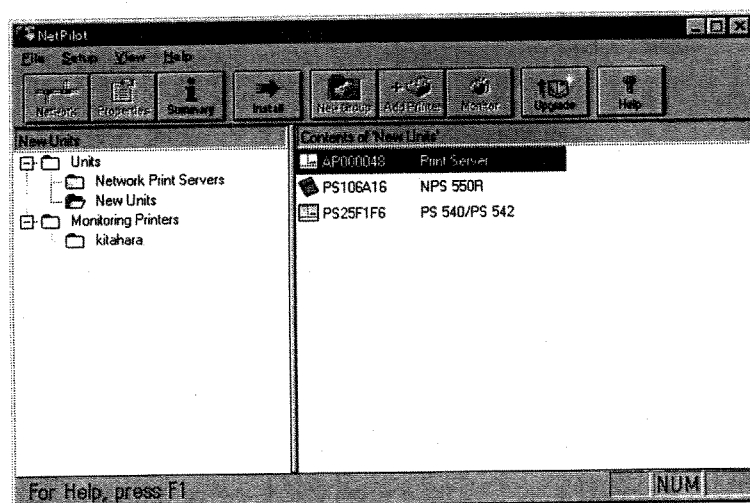
6. 「プログラム マネージャ」 (Windows3.1、WindowsNT) 、または「スタート」メニューに登録するグループ名を指定します。
7. 以上でインストールは終了です。
「OK」 ボタンをクリックしてインストーラーを終了します。

7.2. 「NetPilot」

「NetPilot」はプリントサーバー・カードのインストールと管理を行なうことができます。

7.2.1. 起動方法

「タスクバー」の「スタート」ボタンをクリックし「プログラム」メニューの中の「Utilities」の中の「NetPilot」を選択します。



7.2.2. 画面構成と各メニュー

7.2.2.1. Main Window

- * Main Windowの左側は、まだインストールしていない新しいプリントサーバー・カード、すでにインストールしたプリントサーバー・カードの両方を含む「Units」フォルダと、監視機能を設定したいいくつかのプリンターグループを表示します。フォルダはダブルクリックするか、「+」、「-」ボックスをクリックすることにより開いたり、閉じたりします。
- * Main Windowの右側は、左側の各フォルダに属するプリントサーバー・カード、またはプリンターを表示します。プリントサーバー・カードの操作をする場合は、対象となるアイコンをクリックし、「ファイル」メニュー、Toolbar、ポップアップメニューから必要な操作を行ないます。

例1. 「Installation Wizard」を利用して新しいプリントサーバー・カードをインストールする。

1. 必要であれば、「Units」フォルダをダブルクリックし、「New Units」フォルダを表示します。

2. 「New Units」フォルダをクリックし、インストールするプリントサーバー・カードの名前 (APnnnnnn) をクリックします。
3. 「Setup」メニューの中の「Install」、Toolbarの「Install」ボタン、または、プリントサーバー・カードをクリックしてから、マウスの右ボタンをクリックしポップアップメニューから「Install」のいずれかを選択します。

例2. 「Property Page」を経由してプリントサーバー・カードの設定を変更する。

1. 必要であれば、「Units」フォルダをダブルクリックし、「Network Print Servers」フォルダを表示します。
2. 「Network Print Servers」フォルダをクリックし、設定を変更したいプリントサーバー・カードの名前 (APnnnnnn) をクリックします。複数台のプリントサーバー・カードの同じパラメータの設定を1度に変更することも可能です。
3. 「Setup」メニューの中の「Properties」、Toolbarの「Properties」ボタン、または、プリントサーバー・カードをクリックしてから、マウスの右ボタンをクリックしポップアップメニューから「Properties」のいずれかを選択します。

7.2.2.2. File menu

Print Jobs	最後の10のジョブの状態を表示する「Print Jobs」ウィンドウを開きます。
Summary	選択したプリントサーバー・カードの情報を表示します。
New Printer Group	「Monitoring Printers」フォルダに「Printer Group」を追加します。
Add Printer	選択した「Printer Group」にプリンタを追加します。
Monitor	選択した「Printer Group」を独立した「Monitoring」ウィンドウに表示します。
Rename	選択したプリントサーバー・カードの名前を変更します。
Restart	選択したプリントサーバー・カードの再起動処理を行ないます。 (電源のOFF/ONと同じです。)
Remove	「Printer Monitoring Group」から選択した選択したプリントサーバー・カードを削除します。
Delete	選択した「Printer Monitoring Group」を削除します。 削除する「Printer Monitoring Group」は空でなければなりません。削除するグループ内の各プリンタを選択し、空になるまで「Remove」オプションで削除し、それから「Group」アイコンを選択し「Delete」オプションで削除します。
Exit	「NetPilot」を終了します。変更し、保存されたパラメータは失われません。

7.2.2.3. Setup menu

Network	選択したプリントサーバー・カードの各ネットワーク環境内での設定を変更します。
Properties	選択したプリントサーバー・カードの設定を変更します。
Install	選択したプリントサーバー・カードのインストールを開始します。事前に他の方法で設定したパラメータの値は「Installation Wizard」の中で反映されます。
Uninstall	選択したプリントサーバー・カードのすべてのパラメータの設定を工場出荷時の状態に戻します。また、NetWare環境下ではプリントキューとの接続も解除します。（リモートプリンタキューを除く）プリントサーバー・カードは「New Units」フォルダに移動します。「Uninstall」オプション実行後、再インストールせずに元の状態に戻すことはできません。
Upgrade	新しいプリントサーバー・カード・ソフトウェア（バージョン）を使用して1つ、またはいくつかのプリントサーバー・カードのアップグレードを行ないます。

7.2.2.4. View menu

Toolbar	Toolbarを表示・非表示。
Status Bar	Main Windowの一番下のフィールドにオンライン・ガイドを表示・非表示。
Refresh	ネットワーク中のプリントサーバー・カードをすぐに検索します。
Select All	右側のウィンドウに表示中のすべてのプリントサーバー・カードを選択します。
Update...	「update」ダイアログを表示し、以下の項目について検索する間隔を設定することができます。 1. ネットワーク中のプリントサーバー・カードを検索します。 NetPilotはそのプリントサーバー・カードのタイプ、およびすでにインストールされているかどうかに関する情報を収集します。この情報はMain windowの更新に使用されます。 2. プリンタの状態の監視。

7.2.2.5. Toolbar

「Toolbar」ボタンはFile, View, Helpメニューのすぐ下に表示されます。表示されない場合は、「View」メニューの「Toolbar」オプションを選択して下さい。



Network	選択したプリントサーバー・カードの各ネットワーク環境内での設定を変更します。
Properties	選択したプリントサーバー・カードの設定を変更します。
Summary	選択したプリントサーバー・カードの情報を表示します。
Install	選択したプリントサーバー・カードのインストールを開始します。事前に他の方法で設定したパラメータの値は「Installation Wizard」の中で反映されます。
New Group	「Monitoring Printers」フォルダに「Printer Group」を追加します。
Add Printer	選択した「Printer Group」にプリンタを追加します。
Monitor	選択した「Printer Group」を独立した「Monitoring」ウィンドウに表示します。
Upgrade	新しいプリントサーバー・カード・ソフトウェア（バージョン）を使用して1つ、またはいくつかのプリントサーバー・カードのアップグレードを行ないます。
Help	ヘルプ・システムを起動します。

7.2.3. プリントサーバー・カードのインストール

「Installation Wizard」を実行するとインストールしたいネットワーク環境に新しいプリントサーバー・カードを簡単にインストールをすることができます。「Installation Wizard」実行後はすぐにプリントサーバー・カードを使えるようになります。

プリントサーバー・カードの設定を変更するために、再度「Installation Wizard」を実行する必要はありません。各設定は「Setup」メニューの「Network」、または「Properties」オプションを使用して変更することができます。

以下の例ではPC/AT互換 (DOS/V) 機上のNovell社提供の「NetWare Client 32 for Windows95 1.0J」 (注) をインストールしたWindows95環境で設定します。

(注) Microsoft社提供の「Service for NetWare Directory Services」等も利用可能です。

NetWare環境へプリントサーバー・カードをインストールするためには事前にネットワーク管理者権限でNetWare環境にログインする必要があります。
例えば、NetWare3.xJでは「supervisor」、NetWare4.1Jでは「admin」でログインします。また、「NetPilot」を実行するクライアントマシンは利用するNetWare環境 (NDS、またはbindery) にアクセスできる必要があります。

1. 必要であれば、「Units」フォルダをダブルクリックし、「New Units」フォルダを表示します。
2. 「New Units」フォルダをクリックし、インストールするプリントサーバー・カードの名前 (APnnnnnn) をクリックします。
3. 「Setup」メニューの中の「Install」、Toolbarの「Install」ボタン、または、プリントサーバー・カードシリーズをクリックしてから、マウスの右ボタンをクリックしポップアップメニューから「Install」のいずれかを選択します。

7.2.3.1. インストール・オプションの選択

その環境内で初めて、そのプリントサーバー・カードをインストールする場合は、「with Installation Wizard」を選択します。すでに他の方法、または他のPC上にインストールした「NetPilot」でそのプリントサーバー・カードの設定をし、今回起動している「NetPilot」にプリントサーバー・カードを登録する場合は「with current configuration」を選択します。選択後、「OK」ボタンをクリックします。

