

プリンタードライバーの インストール

2章

2.1	概要	24
2.1.1	クライアント環境	24
2.1.2	ネットワーク環境	24
2.1.3	プリンタードライバーのインストールについて	25
2.1.4	プリンタードライバーのアンインストールについて	26
2.1.5	TCP/IPプロトコルを使用する前の確認	26
2.2	プリンタードライバーをインストールする	27
2.2.1	ネットワーク上のプリンターへダイレクトに印刷する場合	27
2.2.2	SMBを使用して印刷する場合	32
2.2.3	サーバーを経由して印刷する場合	36
2.2.4	ローカルプリンターへ印刷する場合	40
2.3	最新プリンタードライバーの入手方法	45

2.1 概要

クライアントから印刷するために、プリンタードライバーをインストールします。プリンタードライバーとは、クライアントからの印刷データや印刷指示を、本機が解釈できるデータに変換するソフトウェアです。ここでは、本機の機能を使って印刷するために必要な、ART EXプリンタードライバーを、同梱されているCentreWareドライバー&ネットワークユーティリティのCD-ROMを使ってインストールするために必要な環境を説明します。

2.1.1 クライアント環境

- サポートしているOS環境
 - Microsoft® Windows® 95 Operating System日本語版*
*ServicePack 1以上、またはMicrosoft Internet Explorer4.0以上が必要です。
 - Microsoft® Windows® 98 Operating System日本語版
 - Microsoft® Windows® Me Operating System日本語版
 - Microsoft® Windows NT® Workstation 4.0日本語版(ServicePack 4以上)
 - Microsoft® Windows NT® Server 4.0日本語版(ServicePack 4以上)
 - Microsoft® Windows® 2000 Professional日本語版(ServicePack 1を含む)
 - Microsoft® Windows® 2000 Server日本語版(ServicePack 1を含む)
- 必要なシステム環境
 - CPU : Pentium 133MHz以上のPC/AT互換機
 - ハードディスク空き容量 : 25MByte以上
 - RAM : 32MByte以上
 - ビデオディスプレイ : VGA以上(推奨 : 800 × 600以上)
 - ネットワークインターフェイスカード
 - CD-ROMドライブ

補足

[プリンタの追加]からもプリンタードライバーをインストールできます。同梱されているCD-ROM内の「PLW」フォルダーを開き、お使いのOSに合わせて、「Nt40」フォルダー(Windows NT® 4.0用)、 「Win2000」フォルダー(Windows® 2000用)、 「Win95」フォルダー(Windows® 95用)、 または「Win98」フォルダー(Windows® 98、Windows® Me用)を選択してください。

2.1.2 ネットワーク環境

ネットワークサーバーを介して印刷したり、「プリンターネームサービス」を動作させるためには、以下の環境が必要です。

- サポートしているネットワークサーバー(OS)環境
 - Novell NetWare® 3.12J/3.2J/4.11J/4.2/5/5.1
 - Microsoft® Windows NT® Workstation 4.0日本語版(ServicePack 4以上)
 - Microsoft® Windows NT® Server 4.0日本語版(ServicePack 4以上)

Microsoft® Windows® 2000 Professional日本語版(ServicePack 1を含む)

Microsoft® Windows® 2000 Server日本語版(ServicePack 1を含む)

- 必要なシステム環境

ネットワーク環境が設定済み

CPU : Pentium 133MHz以上のPC/AT互換機

ハードディスク空き容量 : プリンターネームサービスをインストールする場合は4MByte以上

RAM : 64MByte以上

ビデオディスプレイ : VGA以上(推奨 : 800 × 600以上)

ネットワークインターフェイスカード

CD-ROMドライブ

参照

プリンターネームサービスについては、「9.5 共有プリンターの設定について」の「●●● ネットワークサービス補助ツール(プリンターネームサービス)をWindows NT®、Windows® 2000へインストールする」(P.267)を参照してください。

2.1.3 プリンタードライバーのインストールについて

プリンタードライバーのインストール方法は、次の4つです。

- Windows® 95、Windows® 98、Windows® Me、Windows NT® 4.0、Windows® 2000から直接印刷する場合は、「2.2.1 ネットワーク上のプリンターへダイレクトに印刷する場合」(P.27)を参照してください。
- SMBを使用して印刷する場合は、「2.2.2 SMBを使用して印刷する場合」(P.32)を参照してください。
- NetWare®、Windows NT® 4.0、Windows® 2000などのネットワーク上のサーバーを経由して印刷する場合は、「2.2.3 サーバーを経由して印刷する場合」(P.36)を参照してください。
- ローカルプリンター(パラレルインターフェイスケーブルで接続)として使用する場合は、「2.2.4 ローカルプリンターへ印刷する場合」(P.40)を参照してください。

補足

上記の各方法を説明している手順では、CentreWare ドライバー & ネットワークユーティリティ Version2.3(2001年6月現在)のものを使用しています。なお、上記の各方法を説明している手順では、DocuPrint C2220のインストールを例にしています。

2.1.4 プリンタードライバーのアンインストールについて

プリンタードライバーのアンインストールについては、CentreWareのCD-ROMに入っている電子マニュアルをごらんください。

2.1.5 TCP/IPプロトコルを使用する前の確認

TCP/IPプロトコルを使用する前に、次のことを確認してください。

●●● Windows® 95、Windows® 98、Windows® Me

lpdポートを使用して印刷する場合、クライアント側では弊社製「TCP/IP Direct Print Utility(TCP/IPプロトコル)」を使用します。TCP/IP Direct Print Utilityは、プリンタードライバーと同時にインストールされます。TCP/IP Direct Print Utilityをインストールする前に、クライアントに「TCP/IPプロトコル」がインストールされていることを確認します。インストールされていない場合は、Windows® 95、Windows® 98、Windows® Meに付属の説明書を参照してインストールしてください。

●●● Windows NT® 4.0

lpdポートを使用して印刷する場合、クライアントに「TCP/IP プロトコル」と「Microsoft TCP/IP印刷」がインストールされていることを確認します。インストールされていない場合は、Windows NT® 4.0に付属の説明書を参照してインストールしてください。

●●● Windows® 2000

lpdポートを使用して印刷する場合、クライアントに「インターネットプロトコル(TCP/IP)」がインストールされていることを確認します。インストールされていない場合は、Windows® 2000に付属の説明書を参照してインストールしてください。

2.2 プリンタードライバーをインストールする

2.2.1 ネットワーク上のプリンターへダイレクトに印刷する場合

ネットワーク上の本機に、サーバーを介さずにダイレクトに印刷するためのプリンタードライバーをインストールする手順について説明します。

補足

- Windows® 95、Windows® 98、Windows® Meの場合、同時に弊社製TCP/IP Direct Print Utility もインストールされます。
- Windows NT® 4.0、Windows® 2000の場合、OS標準のlprポートを使用します。
- クライアントにTCP/IPプロトコルがインストールされていない場合、プリンタードライバーのインストール中に、TCP/IPプロトコルについてのエラーメッセージが表示されることがあります。そのときは、「2.1.5 TCP/IPプロトコルを使用する前の確認 (P.26)」を参照して、TCP/IPプロトコルをインストールしてください。

注記

DHCPサーバーでプリンターのIPアドレスを設定している場合は、プリンタードライバーをインストールしたあとに、そのIPアドレスが「機能設定リスト」の[コミュニケーション設定]の[SMB:ホスト名]に記載されたホスト名になっているか確認してください。

操作手順

- ① 同梱されているCD-ROMを、お使いのコンピューターのCD-ROMドライブにセットします。

インストールメニューが起動します。



補足

Windows® の設定によっては、インストールメニューが自動的に起動しません。その場合は、CD-ROM内の「Launch.exe」を実行してください。

- ② [ドライバーのインストール] をクリックします。
[セットアップ方法の選択] 画面が表示されます。
- ③ [標準セットアップ] をクリックします。

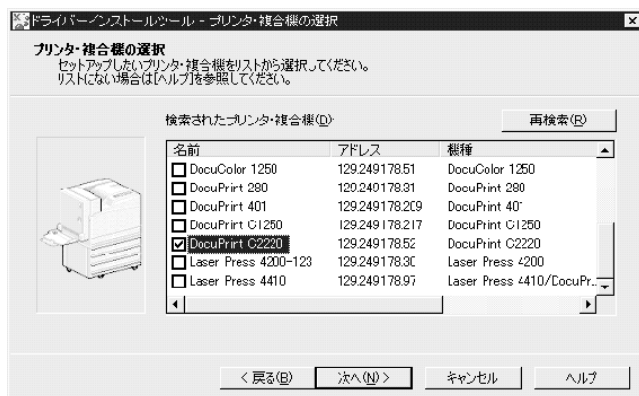


[プリンタ・複合機の選択] 画面が表示されます。同じサブネット内のTCP/IPで接続されたプリンターが検索され、[検索されたプリンタ・複合機]に一覧が表示されます。

- ④ [DocuPrint C2220]、または[DocuPrint C2221]のチェックボックスがオンになっていることと、そのIPアドレスを確認します。このとき、インストールする必要がないプリンターのチェックボックスはオフにします。
[次へ] をクリックします。

補足

追加するプリンターは、複数選択できます。



[アプリケーションの選択] ダイアログボックスが表示されます。

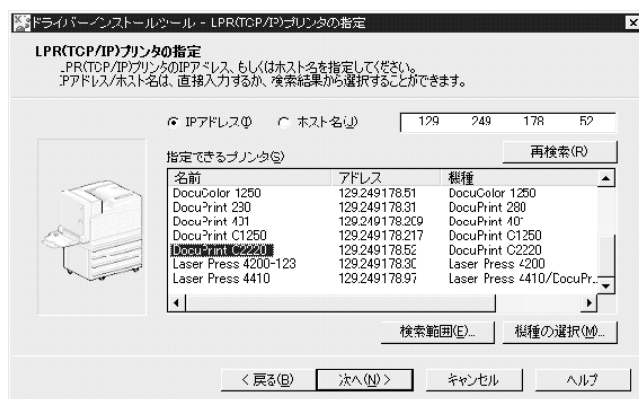
<DocuPrint C2220、またはDocuPrint C2221が検索されなかった場合>

いったん、[戻る] をクリックして、[カスタムセットアップ] をクリックします。次の画面で、[LPR(TCP/IP) プリンタを指定する] を選択して [次へ] をクリックします。

[LPR(TCP/IP) プリンタの指定] ダイアログボックスで、以下のいずれかの方法で本機を指定します。

- [IPアドレス]、または[ホスト名]で本機を指定します。
- [機種を選択...] をクリックして表示されるダイアログボックスで本機を指定します。
- [検索範囲...] をクリックして表示されるダイアログボックスでブロードキャストアドレスを指定し、本機を検索します。

表示された [インストールの確認] ダイアログボックスで、[はい] をクリックしてプリンタードライバーをインストールしてください。

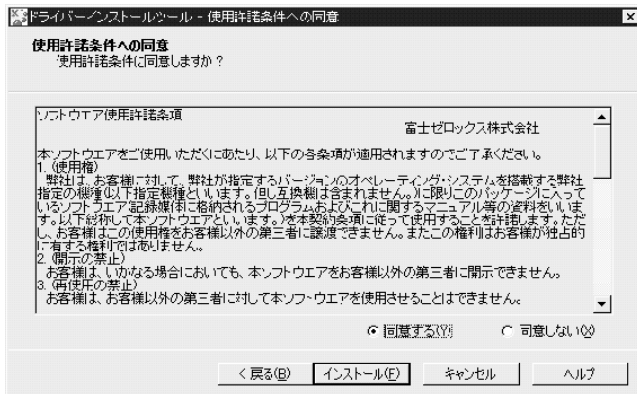


- 5 表示されたツールの中から、プリンタードライバーと一緒にインストールしたいアプリケーションを選択し、[次へ] をクリックします。



[使用許諾条件への同意] ダイアログボックスが表示されます。

⑥ 内容を確認して [同意する] を選択し、[インストール] をクリックします。



セットアップが始まり、本機のグラフィックとインストールしているプリンタードライバー名が表示されます。



セットアップが完了すると、[セットアップ完了] 画面が表示されます。

補足

「デバイスオプションの取得ができませんでした」とメッセージが表示された場合は、インストール終了後に、[スタート]メニューの[設定]から、[プリンタ]をクリックし、インストールしたプリンターのプロパティを開いて、[プリンタ構成]タブでオプションを必ず設定してください。オプションについては、「2.2.4 ローカルプリンターへ印刷する場合」の「●●●オプションについて (P.44) を参照してください。

- ⑦ [通常使うプリンタの設定]から、本機を通常使用するプリンターとして設定する場合は[DocuPrint C2220] または [DocuPrint C2221] を、通常使用するプリンターを変更しない場合は[変更しない]を選択します。

**補足**

必要に応じて、[追加/更新されたプリンタ]に表示された[DocuPrint C2220] または [DocuPrint C2221]を選択し、[共有の設定]、[プリンタ名の変更]、[プロパティ]、[印刷指示の設定]の設定をします。

- ⑧ [テスト印刷]をクリックし、本機から印刷できるか確認します。
- ⑨ [完了]をクリックし、表示された[ドライバーインストールツール]ダイアログボックスで[はい]をクリックし、インストールを終了します。

2.2.2 SMBを使用して印刷する場合

SMBを使用して印刷する場合の、プリンタードライバーのインストール手順について説明します。

操作手順

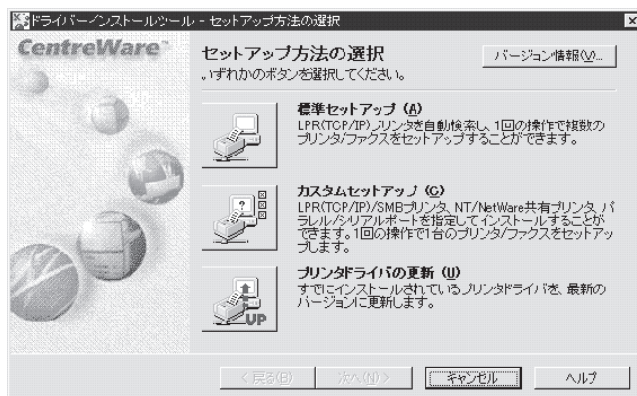
- ① 同梱されているCD-ROMを、お使いのコンピューターのCD-ROMドライブにセットします。
インストールメニューが起動します。



補足

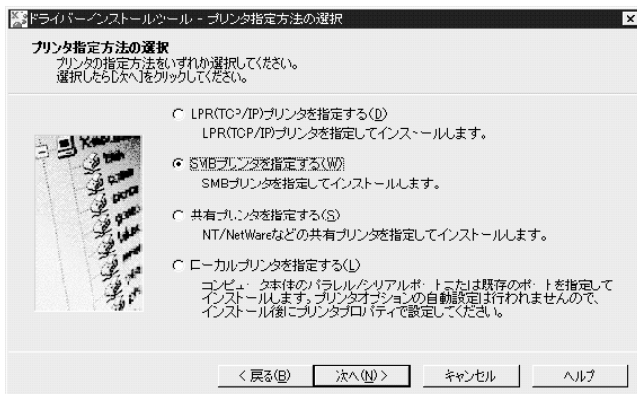
Windows® の設定によっては、インストールメニューが自動的に起動しません。その場合は、CD-ROM内の「Launch.exe」を実行してください。

- ② [ドライバーのインストール] をクリックします。
[セットアップ方法の選択] 画面が表示されます。
- ③ [カスタムセットアップ] をクリックします。



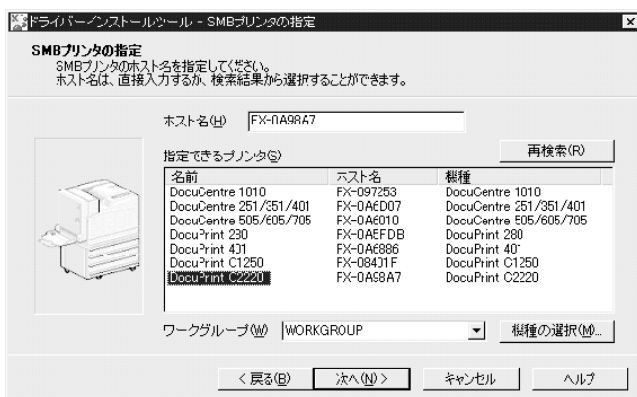
[プリント指定方法の選択] 画面が表示されます。

- ④ [SMBプリンタを指定する]を選択して、[次へ]をクリックします。



[SMBプリンタの指定]画面が表示されます。

- ⑤ [ホスト名]に本機のホスト名を入力するか、[指定できるプリンタ]から本機を指定し、[次へ]をクリックします。



補足

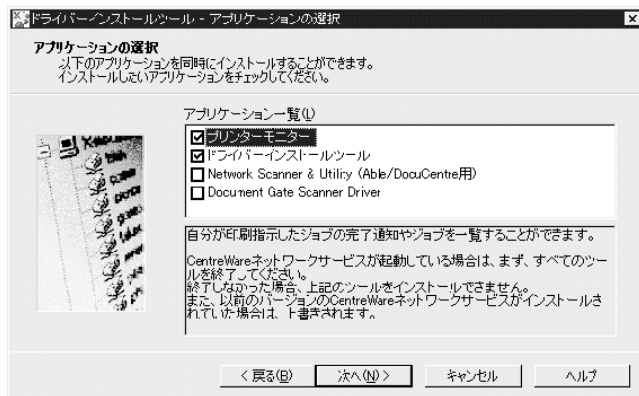
- NetBEUIを使用する場合は、[機種の種類]をクリックして表示されるダイアログボックスで対象機種を指定します。
- 本機の工場出荷時のホスト名は「FX-xxxxxx」(xxxxxx:本機のEthernetアドレスの下部6桁)が設定されています。「機能設定リスト」の[SMB]の[ホスト名]で確認できます。

- ⑥ 表示された内容を確認し、[はい]をクリックします。



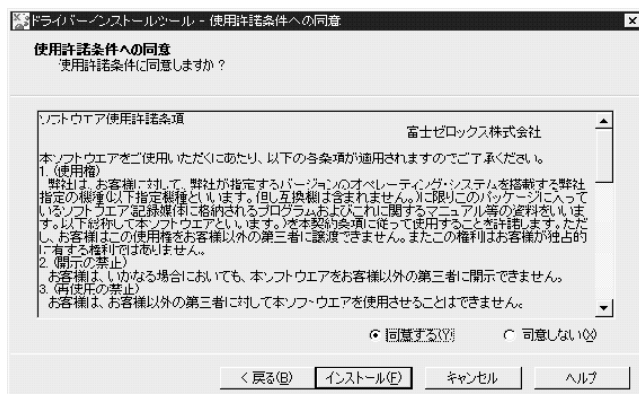
[アプリケーションの選択]ダイアログボックスが表示されます。

- 7 表示されたツールの中から、プリンタードライバーと一緒にインストールしたいアプリケーションを選択し、[次へ]をクリックします。



[使用許諾条件への同意]ダイアログボックスが表示されます。

- 8 内容を確認して[同意する]を選択し、[インストール]をクリックします。



セットアップが始まり、本機のグラフィックとインストールしているプリンタードライバー名が表示されます。



セットアップが完了すると、[セットアップ完了]画面が表示されます。

補足

「デバイスオプションの取得ができませんでした」とメッセージが表示された場合は、インストール終了後に、[スタート]メニューの[設定]から、[プリンタ]をクリックし、インストールしたプリンターのプロパティを開いて、[プリンタ構成]タブでオプションを必ず設定してください。オプションについては、「2.2.4 ローカルプリンターへ印刷する場合」の「...オプションについて」(P.44)を参照してください。

- 9 [通常使うプリンタの設定]から、本機を通常使用するプリンターとして設定する場合は[DocuPrint C2220] または[DocuPrint C2221]を、通常使用するプリンターを変更しない場合は[変更しない]を選択します。

**補足**

必要に応じて、[追加/更新されたプリンタ]に表示された[DocuPrint C2220] または [DocuPrint C2221]を選択し、[共有の設定]、[プリンタ名の変更]、[プロパティ]、[印刷指示の設定]の設定をします。

- 10 [テスト印刷]をクリックし、本機から印刷できるか確認します。
- 11 [完了]をクリックし、表示された[ドライバーインストールツール]ダイアログボックスで[はい]をクリックし、インストールを終了します。

2.2.3 サーバーを経由して印刷する場合

サーバーを経由して印刷する場合の、プリンタードライバーのインストール手順について説明します。

操作手順

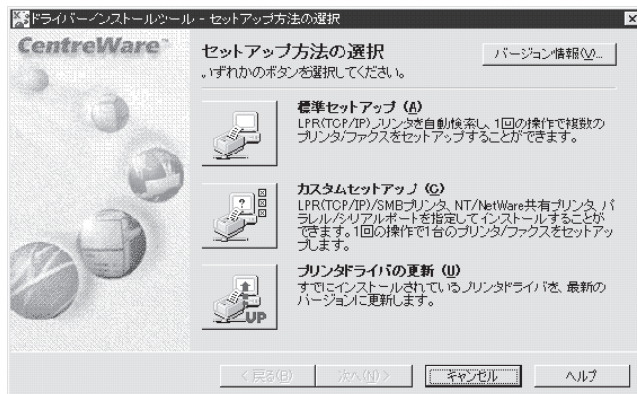
- ① 同梱されているCD-ROMを、お使いのコンピューターのCD-ROMドライブにセットします。
インストールメニューが起動します。



補足

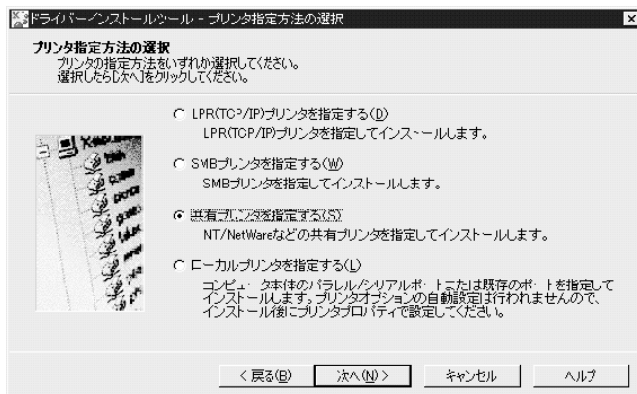
Windows® の設定によっては、インストールメニューが自動的に起動しません。その場合は、CD-ROM内の「Launch.exe」を実行してください。

- ② [ドライバーのインストール] をクリックします。
[セットアップ方法の選択] 画面が表示されます。
- ③ [カスタムセットアップ] をクリックします。



[プリント指定方法の選択] 画面が表示されます。

- ④ [共有プリンタを指定する]を選択して、[次へ]をクリックします。



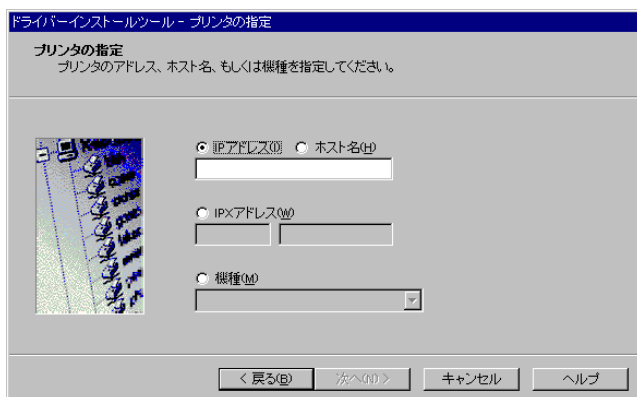
[共有プリンタの指定]画面が表示されます。

- ⑤ [共有名]に本機のパスを入力するか、[参照]をクリックして、共有されている本機を指定し、[次へ]をクリックします。



< [プリンタの指定]画面が表示された場合 >

本機を認識できなかった場合、[プリンタの指定]画面が表示されます。そのときは、IPアドレス、ホスト名、IPXアドレス、または機種名を指定してください。



- ⑥ 表示された内容を確認し、[はい] をクリックします。



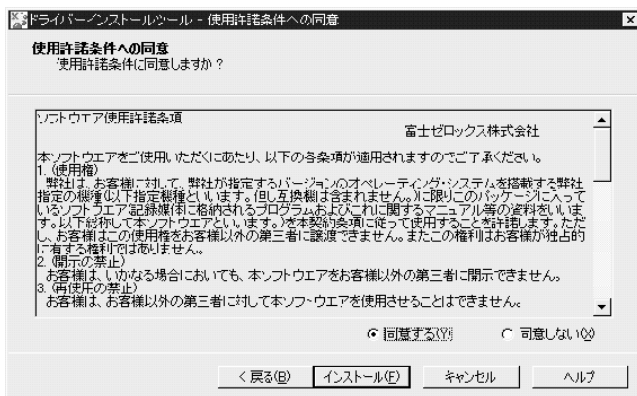
[アプリケーションの選択] ダイアログボックスが表示されます。

- ⑦ 表示されたツールの中から、プリンタードライバーと一緒にインストールしたいアプリケーションを選択し、[次へ] をクリックします。



[使用許諾条件への同意] ダイアログボックスが表示されます。

- ⑧ 内容を確認して [同意する] を選択し、[インストール] をクリックします。



セットアップが始まり、本機のグラフィックとインストールしているプリンタードライバー名が表示されます。

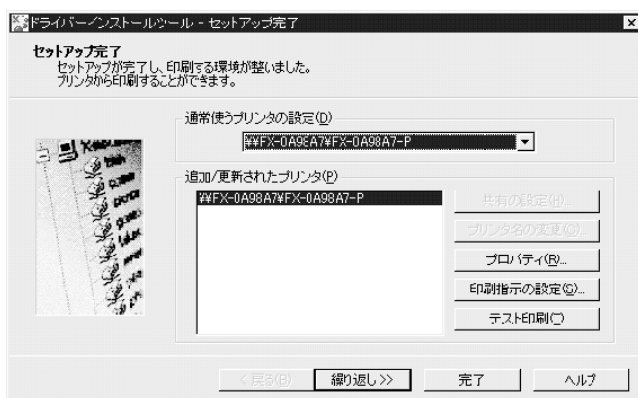


セットアップが完了すると、[セットアップ完了]画面が表示されます。

補足

「デバイスオプションの取得ができませんでした」とメッセージが表示された場合は、インストール終了後に、[スタート]メニューの[設定]から、[プリンタ]をクリックし、インストールしたプリンターのプロパティを開いて、[プリンタ構成]タブでオプションを必ず設定してください。オプションについては、「2.2.4 ローカルプリンターへ印刷する場合」の「...オプションについて」(P.44)を参照してください。

- 9 [通常使うプリンタの設定]から、本機を通常使用するプリンターとして設定する場合は[DocuPrint C2220] または [DocuPrint C2221] を、通常使用するプリンターを変更しない場合は[変更しない]を選択します。



補足

必要に応じて、[追加/更新されたプリンタ]に表示された[DocuPrint C2220] または [DocuPrint C2221]を選択し、[共有の設定]、[プリンタ名の変更]、[プロパティ]、[印刷指示の設定]の設定をします。

- 10 [テスト印刷]をクリックし、本機から印刷できるか確認します。
- 11 [完了]をクリックし、表示された[ドライバーインストールツール]ダイアログボックスで[はい]をクリックし、インストールを終了します。

2.2.4 ローカルプリンターへ印刷する場合

ローカルプリンターへ印刷するための、プリンタードライバーをインストールする手順について説明します。

操作手順

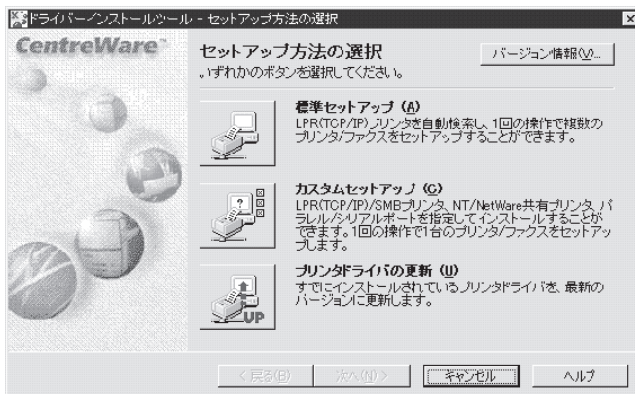
- ① 同梱されているCD-ROMを、お使いのコンピューターのCD-ROMドライブにセットします。
インストールメニューが起動します。



補足

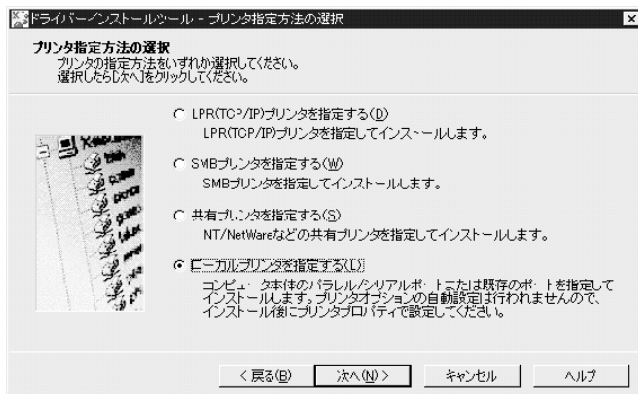
Windows® の設定によっては、インストールメニューが自動的に起動しません。その場合は、CD-ROM内の「Launch.exe」を実行してください。

- ② [ドライバーのインストール] をクリックします。
[セットアップ方法の選択] 画面が表示されます。
- ③ [カスタムセットアップ] をクリックします。



[プリント指定方法の選択] 画面が表示されます。

- ④ [ローカルプリンタを指定する] を選択して、[次へ] をクリックします。



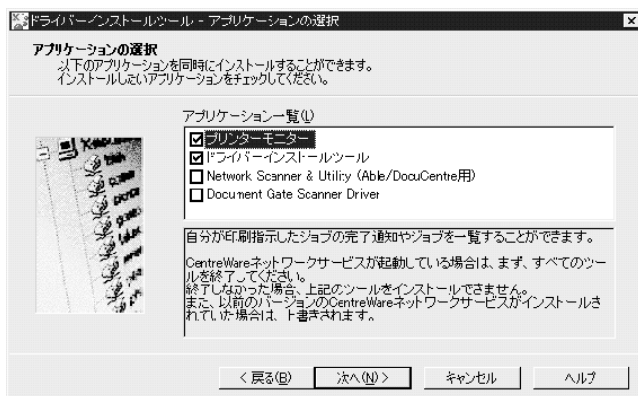
[ローカルプリンタの指定] 画面が表示されます。

- ⑤ 使用する [ポート] と、 [機種] を指定し、[次へ] をクリックします。



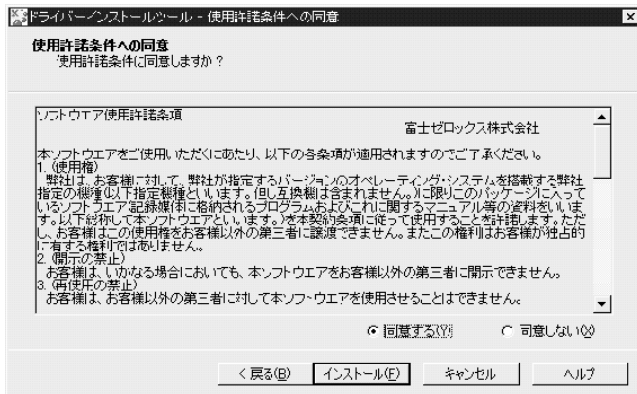
[アプリケーションの選択] ダイアログボックスが表示されます。

- ⑥ 表示されたツールの中から、プリンタードライバーと一緒にインストールしたいアプリケーションを選択し、[次へ] をクリックします。



[使用許諾条件への同意] ダイアログボックスが表示されます。

7 内容を確認して [同意する] を選択し、[インストール] をクリックします。



セットアップが始まり、本機のグラフィックとインストールしているプリンタードライバー名が表示されます。



セットアップが完了すると、[セットアップ完了] 画面が表示されます。

補足

「デバイスオプションの取得ができませんでした」とメッセージが表示された場合は、インストール終了後に、[スタート]メニューの[設定]から、[プリンタ]をクリックし、インストールしたプリンターのプロパティを開いて、[プリンタ構成]タブでオプションを必ず設定してください。オプションについては、「2.2.4 ローカルプリンターへ印刷する場合」の「●●オプションについて (P.44)」を参照してください。

- ⑧ [通常使うプリンタの設定]から、本機を通常使用するプリンターとして設定する場合は[DocuPrint C2220] または[DocuPrint C2221]を、通常使用するプリンターを変更しない場合は[変更しない]を選択します。



補足

必要に応じて、[追加/更新されたプリンタ]に表示された[DocuPrint C2220] または [DocuPrint C2221]を選択し、[共有の設定]、[プリンタ名の変更]、[プロパティ]、[印刷指示の設定]の設定をします。

- ⑨ [追加/更新されたプリンタ]に表示された[DocuPrint C2220] または [DocuPrint C2221]を選択し、[プロパティ]をクリックします。
プリンターのプロパティ画面が表示されます。

- ⑩ [プリンタ構成]タブをクリックして、[設定の変更]で、本機に装着されているオプションのチェックボックスをオンにします。



●● オプションについて

オフセット排出トレイ

オフセット排出トレイを装着している場合、チェックボックスをオンにします。

内蔵ハードディスク

内蔵増設ハードディスク装置を装着している場合、チェックボックスをオンにします。

両面ユニット

両面印刷機能付きの場合、チェックボックスをオンにします。

メモリー容量160MB以上

本機のメモリー総容量が160MByte以上ある場合、チェックボックスをオンにします。

給紙トレイキャビネット

装着されている給紙トレイキャビネットに合わせて、[1トレイユニット] [3トレイユニット] [3トレイユニット(大容量)]から、該当するチェックボックスをオンにします。

補足

装着しているオプションについては、「機能設定リスト」を印刷して確認してください。機能設定リストの印刷方法については、「6.3 レポート/リストを印刷する」(P.149)を参照してください。

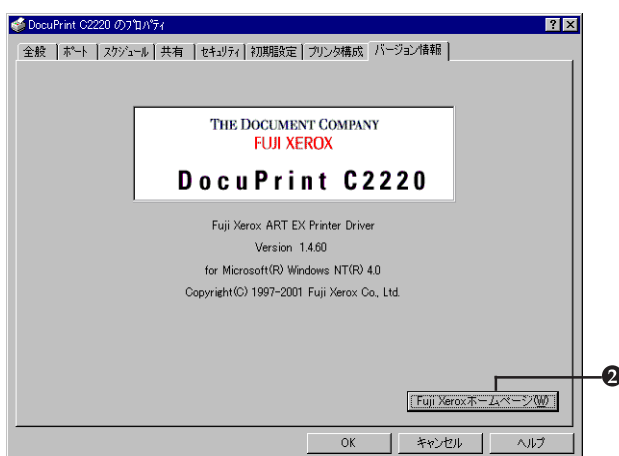
- ⑪ [テスト印刷]をクリックし、本機から印刷できるか確認します。
- ⑫ [完了]をクリックし、表示された[ドライバーインストールツール]ダイアログボックスで[はい]をクリックし、インストールを終了します。

2.3 最新プリンタードライバーの入手方法

最新プリンタードライバーの入手方法について説明します。

操作手順

- ① プリンターのプロパティ画面の[バージョン情報]タブをクリックします。
- ② [Fuji Xeroxホームページ]をクリックします。



ブラウザが起動して、ホームページが表示されます。

- ③ 指示に従って、該当するプリンタードライバーをダウンロードします。

補足

- 同梱のCD-ROMを使って弊社のホームページを参照し、最新プリンタードライバーのダウンロードができます。インストールメニューの[ホームページへ]をクリックすると、ブラウザが起動してホームページが表示されます。指示に従って、プリンタードライバーをダウンロードしてください。
- 富士ゼロックスのホームページアドレス(URL)は、次のとおりです。

<http://www.fujixerox.co.jp>

- 通信費用はお客様の負担となりますのでご了承ください。
- CentreWareネットワークサービスのドライバーインストールツールを使用すると、弊社ホームページからダウンロードできるプリンタードライバーがお使いのプリンタードライバーより新しい場合、新しいプリンタードライバーを自動でダウンロードできます。更新方法の詳細については、CentreWareのCD-ROMに入っている電子マニュアルをごらんください。

