

第3版 2008年2月

本書は、製品の改良その他により適宜改定されます。

本書中の以下の用語は、IBM コーポレーションの米国、その他の国における商標です。

IBM	パーソナルシステム/55	PS/55
パーソナルシステム/V	PS/V	
オペレーティング・システム/2	OS/2	PS/2

本書中の以下の用語は、他社の商標又は登録商標です。

ESC/P セイコーエプソン(株)

Windows は Microsoft Corporation の商標です。

他の会社名、製品名及びサービス名等は、各社の商標又は登録商標です。

© Copyright InfoPrint Solutions Company, 2002-2008.

目次

異常現象表	1
要点検ランプが点灯しない場合	1
要点検ランプが点灯している場合	2
モーターの故障解析	3
フューズによる故障解析	5
修理手順	7
電源の異常	7
操作パネルの異常	10
用紙送りの異常	11
電源投入後のメカ・イニシャライズで異常発生	14
印刷の異常	15
印刷間隔が長い	18
インターフェースの異常	19
その他の印刷異常例	20
ASFの動作異常	21
表示なしで停止	22
コマンドエラー	22
キャリアモーターエラー	23
セレクトモーターエラー	25
メカH/Wエラー	29
サーミスタセンサーエラー	29
TOFセンサーエラー	29
ブレーキタイマーエラー	30
カンジROMエラー	30
ROMエラー	30
ギャップセンサーエラー	31
ASFエラー	31
データエラー	31
案内表示「ヨウシヲトリノゾイテクダサイ」	31
案内表示「ヨウシテンケン」	32
案内表示「ヨウシヲセットシテクダサイ」	32
案内表示「カバーヲシメテクダサイ」	32
案内表示「テーブルヲアケテクダサイ」	33
「バージョンエラー」	33
「デンゲンイジョウ」	33
カム・モーター・エラー	34

表示部構成図	35
通常メニュー	35
拡張メニュー	36
初期設定値	38
部品表	42

異常現象表

異常現象の発生は、ここで述べられているものがすべてとは限らない。
該当しない場合もあるので、症状の最も近い状態の修理手順へ進むか、保守担当窓口へ連絡すること。

要点検ランプが点灯しない場合

表 1 異常現象表

異常現象	修理手順分類コード	ページ番号
電源スイッチを入れても、まったく電源ランプが点灯しない	1000	7
電源スイッチを入れると一瞬ランプが点灯し、その後すぐ電源が切れる		
印刷装置使用中に電源が切れる		
印刷が左右にずれる	1401	15
全体に印字が薄い		
印刷しない部分で汚れが発生する		
印刷が抜ける		
キャリアーは動作するが、全く印刷しない		
紙送り量にムラがある	1201	11
トラクターの用紙ロードが途中で終了する		
用紙ロードが印字ヘッド位置を越えても止まらない		
用紙がトラクターからはずれる		
トラクター使用中に用紙ジャムが発生する		
カットシートガイドを使用して用紙を挿入するとジャムが発生する		
ASF を使用すると用紙送りにジャムが発生する		
カットシートを吸入させると、斜行する	1001	9
電源ランプは点灯するが全く動作しない	1502	19
オンラインで動作しない	1501	18
印刷すると 1 行 1 行のインターバルが長い	1101	10
操作パネルに異常がある		
電源投入でブザーが鳴り、ランプ点灯しない	1405	20
その他の印刷異常例	1901	21
ASF の動作異常		

要点検ランプが点灯している場合

プリンターの自己診断機能によって発生した障害が判断されると、次のようなエラー・メッセージおよび案内表示が出る。

表 2 異常検出メッセージ表

1. エラー・メッセージ

コード	異常検出メッセージ	ページ番号
001	コマンドエラー	22
012	セレクトモーターエラー	25
013	キャリアモーターエラー	23
004	メカH/Wエラー	29
025	サーミスタセンサーエラー	
026	TOFセンサーエラー	
007	ブレーキタイマーエラー	30
008	カンジROMエラー	
009	ROMエラー	
027	ギャップセンサーエラー	31
031	ASFエラー	
002	データエラー	
003	バージョンエラー	33
005	デンゲンイジヨウ	
014	カム・モーター・エラー	
		34

2. 案内表示

コード	異常検出メッセージ	ページ番号
101	ヨウシヨトリノゾイテクダサイ	31
102	ヨウシテンケン キリトツテクダサイ	32
103	ヨウシヨセットシテクダサイ	
104	カバーヨシメテクダサイ	
105	テーブルヨアケテクダサイ	33

モーターの故障解析

本プリンターで使われている各種モーターが故障しているか否かは、次の方法によって判断する。

1. 動作中に異常音がしている場合や、目視で明らかに回転ムラがある場合は交換する。
2. 端子間の抵抗値(Ω)を測定し、以下の各表に示す参考抵抗値(Ω)の $\pm 20\%$ の範囲から外れる場合は交換する。

J1コネクタ (Gap Motor)

	2、茶	3、橙	4、黄	5、赤	6、赤
1、黒	244	∞	∞	122	∞
	2	∞	∞	122	∞
		3	244	∞	122
			4	∞	122
				5	∞

J2コネクタ (P.F Mode Motor)

	2、茶	3、橙	4、黄	5、赤	6、赤
1、黒	244	∞	∞	122	∞
	2	∞	∞	122	∞
		3	244	∞	122
			4	∞	122
				5	∞

J5コネクタ (Roller Gam Motor)

	2、青	3、赤	4、黄	5、白	6、黒
1、橙	9.6	∞	∞	4.8	∞
	2	∞	∞	4.8	∞
		3	9.6	∞	4.8
			4	∞	4.8
				5	∞

J25コネクタ (Motor P.F ASM)

	2、青	3、赤	4、黄	5、白	6、黒
1、橙	2	∞	∞	1	∞
	2	∞	∞	1	∞
		3	2	∞	1
			4	∞	1
				5	∞

J26コネクタ (Carrier Motor)

	2、赤	FG
1、黒	3.5~10	∞
	2	∞

FG: モーターの外周金属部分

J6コネクタ (Carrier Motor)

	4、黒
6、青	2~10

* モーターの温度 $30 \pm 5^{\circ}\text{C}$ における測定値がこの値から外れている場合、不良と判定する。

フューズによる故障解析

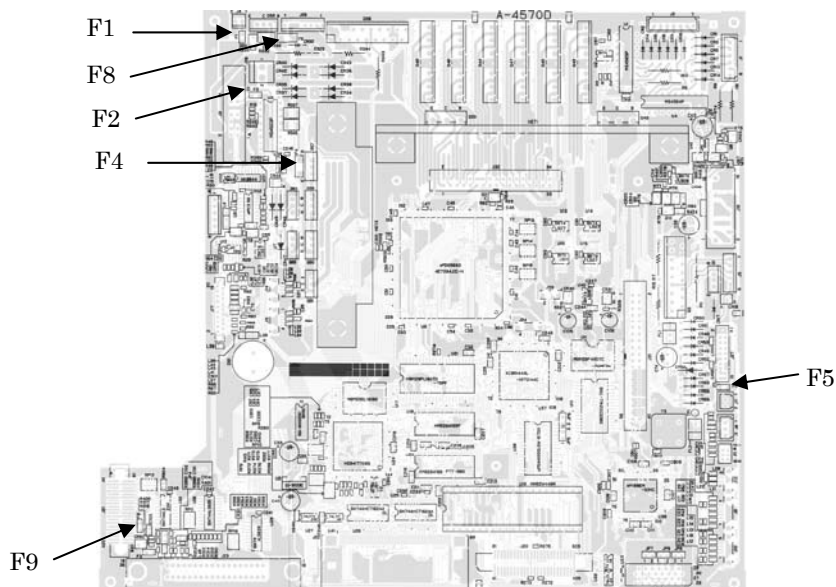
本プリンターのコントローラーで使われている各フューズの切れ(溶断または高抵抗状態)の場合は、以下の表から故障箇所が判定できる場合がある。

フューズ	電圧	接続回路	故障要因
F1	5V	未使用	
F2	12V	ヘッド冷却ファン駆動	ヘッド冷却ファンの不良
F3	5V	未実装	
F4	45V	キャリアーモーター駆動回路	キャリアーモーターの不良、駆動回路の不良
F5	5V	オプションへの 5V 供給	オプションの電子回路の不良 電源を入れたまま、コネクタを抜き差しした。
F6	38V	オプションへの 38V 供給	オプションのモーターの不良、駆動回路の不良 電源を入れたまま、コネクタを抜き差しした。
F7	5V	操作パネルへの 5V 供給	操作パネルの不良。5V とフレームがショートした。
F8	38V	ペーパーフィードモーター駆動回路	ペーパーフィードモーターの不良、駆動回路の不良
F9	5V	ネットワークボックスへの 5V 供給	ネットワークボックスの不良

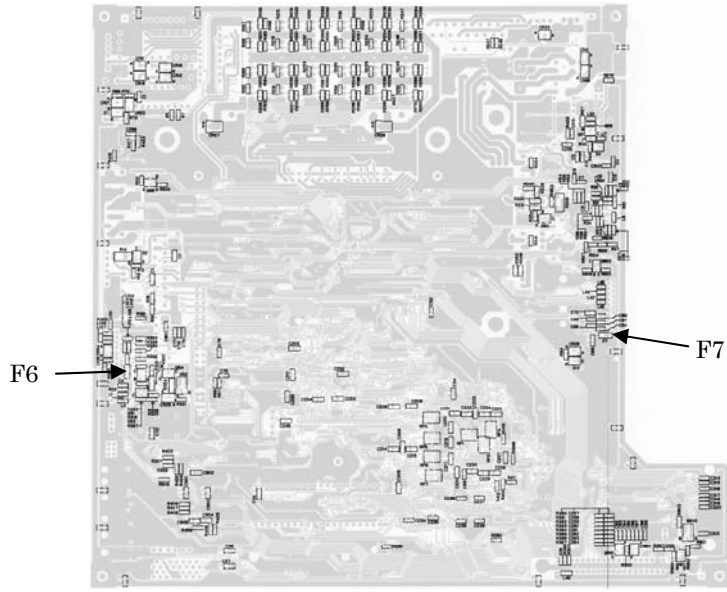
F7,F9 は過電流の原因が解消されると2分程度で通電状態が回復する。

その他のフューズは、交換が必要。

F4 が切れた場合、Q57,Q59,Q60,Q61 にの不具合が発生している場合が多い。



[部品面]



【はんだ面】

修理手順

分類コード:1000 電源の異常

症状		
①電源を投入しても、操作パネルのランプ点灯しない ②電源を投入し、ファンは回転するがプリンターは動作しない		
原因	処置／交換可能部品	FRU NO
<外部要因>		
・ACラインのコンセントに電気がきていない ・電源ケーブルがプリンターに正しくセットされていない	商用AC入カラインの確認 Power Cable	38F7672
<電源の問題>		
・電源の出力コネクタ-J16がはずれている ・メインカードに接続するコネクタ類の接続不良、コンタクトの接触不良	コネクタの接続確認	
・電源ユニットの不具合で出力が出ない フェーズ断、電源回路の故障 ・電源スイッチが不良 ・インレットが不良	電源出力電圧の確認 次頁の電源の修理手順を参照 Power Supply Unit	55P3401
症状		
③電源ケースに付いているファンが回転しない、またはプリンターが動作しない		
原因	処置／交換可能部品	FRU NO
<空冷ファンの問題>		
・電源を冷却するファンがロックしている	電源ファンの接続、物理的ロックの発生 などを確認	
症状		
④操作パネルのランプが一瞬点灯してすぐ消える		
原因	処置／交換可能部品	FRU NO
<メインカードの問題>		
・メインカードの電源ラインの不具合 ・5V、12V、39V、45Vが短絡に近い状態になり、電源の過電流保護が働いた	Control Main Card	13N4599

電源の修理手順

1. コンセントから、電源プラグをはずし、電源スイッチを ON にする。
この状態で、電源プラグの端子間の抵抗値をはかり、正常なら5. へ進む。
2. 電源ケーブルを、AC インレットからはずし、電源ケーブルの導通検査をする。
 - a. どちらか片方でも、導通がないか、接触不良がある場合には、電源ケーブルを交換する。
 - b. 異常がない場合には、電源ケーブルを戻して3. へ進む。
3. 電源スイッチを OFF にして、電源プラグをコンセントへ差し込み、次に電源スイッチを ON にする。ファンが回らないときは、電源を交換する。
ファンの羽が、電源ケースとぶつかる場合があるので、羽の部分を手で回転させてみて、機械的にロックしていないことを確認する。
4. J16コネクタで、それぞれの電圧を測定する。

ピン番号	ピン名称	線の色	正常電圧
1.	SDPC	黄	
2. 3.	+5V	茶	+5.2VDC～+4.8VDC
4.	+12V	橙	
5. 6.	+39V	桃	+36VDC～+45VDC
7. 8. 9.	+45V	紫	+43VDC～+47VDC
10. 11. 12.	MOV	黒	
13. 14.	GND	黒	
15.	Heat Alarm	白	
16.	FG	黒	

J16を接続しないで電源を投入すると、+39V、+45Vの出力はOFFになる。

また、電源を入れたまま、J16の挿抜を行うと、電源もしくは、Control Main Card が破損する恐れがあるので絶対に行わないこと。

電源単体で出力電圧の確認をする場合は、J16コネクタの1ピンと13ピンを短絡することで、故障解析のための電圧測定が可能である。ただし、電源は無負荷状態となるため、長時間この状態で放置しないこと。

規定の電圧が出力されない場合は、電源を交換する。

各電圧が正常な場合は、5. に進む。

5. 次のチェックをおこなう。
 - a. 4-3-3項 センサー・チェック
 - b. 4-3-4項 モーターの故障解析センサーおよびスイッチ、モーターに異常がない場合はコントロール・メイン・カードを交換する。

分類コード:1001 電源ランプは点灯するが、動作しない

症状		
①ブザーが断続的に鳴る ②液晶にDIAGNOSTICS・・・と表示が出るが、その後初期診断テストが進まない ③液晶にDIAGNOSTICS・・・と表示が出て、その後初期診断テストが繰り返し行われる		
原因	処置／交換可能部品	FRU NO
<操作パネルに関する事項>		
・オペパネケーブルがメインカード、オペパネカードに正しくセットされていない	コネクターの接続確認	
・オペパネケーブル、またはコネクターが破損している	Operator Panel Cable	10R5094
・オペパネカードに付いているカバー・オープンセンサーが機能していない	Operator Panel ASM	55P3403
・トップ・カバーに付いている磁石が脱落している ・カバーが歪んで、センサーの検出距離を保てない	Top Cover ASM	55P3439
<H/Wの障害>		
・モーターのコネクターJ1、J2が正しくセットされていない	コネクターの接続確認	
・モーターの連続ドライブを検出する保護回路が作動した（保護回路の作動には、モーター関係の不良もある）	Control Main Card P.F Mode Motor Motor Carrier Motor Gap	13N4599 55P3408 55P3404 55P3407
症状		
④液晶に何も表示されない 初期診断テストが進まない ブザーも鳴らない		
原因	処置／交換可能部品	FRU NO
・メカ・コントロールのF/Wが作動し液晶表示したが、エミュレーションのF/W正しく起動しない	F/Wのバージョンアップの方法	
・メカ・コントロールのF/Wが動作せず液晶表示も出ない ・F/Wのバージョンアップ失敗	Control Main Card	13N4599
症状		
⑤液晶表示に[012 セレクトモーターエラー]と表示が出る		
原因	処置／交換可能部品	FRU NO
・電源の異常	Power Supply Unit	55P3401

分類コード:1101 操作パネルの異常

症状		
LED、LCD ①電源投入でブザーが鳴り、ランプ(LED)は点灯しない ②電源(D1)と(D8)のLEDのみ点灯し、LCDは表示されないか、文字化け状態になる ③操作パネルのLEDが全部点灯し、液晶表示には何もでない ④操作パネル上の液晶表示の一部文字が欠ける ⑤表示される文字が文字化けして、意味をなさない ⑥ドットが薄く判読しにくい、濃すぎてみえない ⑦液晶のバックライトが暗く、表示が見づらい		
原因	処置／交換可能部品	FRU NO
<操作パネルの問題>		
・操作パネルの5V-GND間にショートが発生し、操作パネルに5Vが供給されない	Operator Panel ASM	55P3403
・操作パネルのカードに異物が付着し、ショートしている 操作パネル上の部品(カバー・センサー、コンデンサー等が破損し、短絡状態が発生した)		
・操作パネルの一部がメカに挟まって破損	Operator Panel ASM	55P3403
・コネクタにケーブルが正しくセットされていない(斜めにずれてセットされた)	コネクタの接続確認 Operator Panel Cable	10R5094
・操作パネルのカードの回路に障害	Operator Panel ASM	55P3403
・LCDユニットのコネクタ接触不良、素子の不良	コネクタの接続確認 Operator Panel ASM	55P3403
<メインカードの問題>		
・メインカードの操作パネル回路に障害 ・マイクロコードが正常に動作していない	Control Main Card	13N4599
症状		
キー操作 ⑧キーを押しても入力できない ⑨キーを押すと、違うスイッチの機能が働く ⑩キーが沈んだまま戻らない ⑪キーが押せない		
原因	処置／交換可能部品	FRU NO
<操作パネルの問題>		
・コネクタにケーブルが正しくセットされていない(斜めにずれてセットされた)	コネクタの接続確認	
・カバーにスイッチが当たっている	カバーと効の位置合わせ	

分類コード:1201 用紙送りの異常

症状		
用紙の送りムラー I		
①印刷した用紙全体に用紙送りムラが発生している		
②用紙の決まった位置で送りムラが発生する		
③用紙がトラクターから外れた位置から用紙送りムラが発生する		
原因	処置／交換可能部品	FRU NO
<ギャップ・用紙の厚み>		
・ギャップ設定値が変化した	ギャップ値の確認	
・用紙の厚みにムラがあり、ギャップ調整が正しく行なわれない		
・ギャップ・センサーの動作不良	Gap Sensor Board Disk T	55P3423 55P3466
・メインカードの動作不良	Control Main Card	13N4599
<リボン・シールド／印字ヘッド>		
・リボン・シールド、印字ヘッドの取り付け不良	Shield Ribbon ASM	55P3402
症状		
用紙送りムラー II		
④ミシン目の折り目付近で印刷位置が合わない		
⑤印刷をしていくと層間ズレが発生する		
⑥TOF位置が用紙吸入の度に一致しない		
原因	処置／交換可能部品	FRU NO
<用紙の規格>		
・用紙の綴じ方が推奨の方法でない	用紙規格の確認	
・用紙のミシン目の折り目テントの高さが規格を超えている	紙ホチキス用紙の場合は紙ホチキスモードの設定を確認	
<リボン・シールド>		
・TOF位置の調整不良	TOF 出し動作の確認	
・TOFセンサーの不良、ケーブルの断線、取り付け不良	Shield Ribbon ASM TOF Sensor Shield Ribbon UNIT	55P3402 55P3419 38R5080
<設置環境>		
・外来光(直射日光等)がTOFセンサー部にあたり誤動作	光の遮断	

症状		
斜行		
⑦用紙がしだいに斜め送りになる		
⑧手差しで用紙吸入時にスキュー補正が機能しない		
⑨用紙ジャムを取り除いてから連帳がまっすぐに吸入されなくなった		
原因	処置／交換可能部品	FRU NO
<ペーパーパスドライブの問題>		
・スキュー補正が働かない	Slip Sheet Unit	55P3491
<トラクター・ユニットの問題>		
・トラクターのピンの位相ズレ	Tractor L Tractor R	55P3425 55P3426
<リボン・シールド>		
・リボン・シールドの取り付け不良	リボン・シールドの取り付け直し	
<その他>		
プラテンの平行度が狂っている		
症状		
折れ、ジャム		
⑩ASFローラーや、中間ローラーが閉じた後、用紙の角が折れる		
⑪ASFローラーや、中間ローラーが閉じた後、ローラーの下に収まらず、ジャムが発生する		
⑫ASF使用時に中間ローラーに用紙が届くとジャムが発生する		
原因	処置／交換可能部品	FRU NO
<用紙の規格>		
・用紙の綴じ方が推奨の方法でない	用紙規格の確認	
・用紙のドッグイヤー	用紙の確認	

症状		
その他 ⑬ミシン目切り取り位置が合わない ⑭用紙に斜めのシワが発生する ⑮用紙の排出が途中で終わってしまう ⑯連帳のスプロケットがダルマ穴になる ⑰タック紙がプリンターの奥に張り付いた ⑱用紙点検にならない(空打ちする)		
原因	処置／交換可能部品	FRU NO
<ミシン目切り取り位置>		
・ミシン目の切り取り位置の調整を行っていない	TOF 出し動作の確認	
<用紙の規格>		
・用紙の綴じ方が推奨の方法でない ・用紙のミシン目の折り目テントの高さが規格を超えている	用紙規格の確認	
<トラクター・ユニットの問題>		
・トラクターのピンの位相ズレ	Tractor L Tractor R	55P3425 55P3426
・トラクターの用紙端検出スイッチ動作不良	EOF Switch の確認 EOF-F Switch EOF-R Switch	55P3421 55P3422
<用紙の貼り付き>		
・貼り付いたラベルの除去		

分類コード:1301 電源投入後のメカ・イニシャライズで異常発生

症状		
①電源を投入すると、全てのランプが点灯したままになる		
②DIAGNOSTICS を表示後、エミュレーションのバージョン表示がされずに停止		
原因	処置／交換可能部品	FRU NO
・メカニズム・コントロールのF/Wが作動していない	Control Main Card	13N4599
・ギャップ・モーター、紙送りモーター、キャリアー・モーターのドライブ回路不良	P.F Mode Motor	55P3408
・ギャップ・モーター、紙送りモーター、キャリアー・モーターのコネクターはずれ、または不良	Motor Carrier	55P3404
	Motor Gap	55P3407
症状		
③セレクトモーターエラーが表示されてイニシャライズ途中で停止		
原因	処置／交換可能部品	FRU NO
・ギャップ・モーター、紙送りモーター、キャリアー・モーターのドライブ回路不良	セレクトモーターエラー参照	
	P.F Mode Motor	55P3408
・ギャップ・モーター、紙送りモーター、キャリアー・モーターのコネクターはずれ、または不良	Motor Carrier	55P3404
	Motor Gap	55P3407
症状		
④キャリアーモーターエラーが表示されてイニシャライズ途中で停止		
原因	処置／交換可能部品	FRU NO
・ギャップ・モーター、紙送りモーター、キャリアー・モーターのドライブ回路不良	キャリアー・モーター・エラー参照	
	P.F Mode Motor	55P3408
・ギャップ・モーター、紙送りモーター、キャリアー・モーターのコネクターはずれ、または不良	Motor Carrier	55P3404
	Motor Gap	55P3407

分類コード:1401 印刷の異常

症状		
印刷位置		
①長時間印刷すると印刷位置が左右へずれる(累積して左方向または右方向へずれる)		
②印刷が左右へずれる(累積しない)		
原因	処置／交換可能部品	FRU NO
<キャリア・モーター、タイミングベルト、アイドルプーリー>		
・キャリア・モーターのエンコーダーの信号にノイズが重畳、位置カウンターが誤動作	Motor Carrier	55P3404
・タイミングベルトの張りが弱く、モーターのプーリーとベルトが歯飛びを起こす	ベルト張力の確認	
・キャリア・シャフトのオイル切れゴミの固着	注油	
症状		
印刷濃度		
③印刷が全体に薄い		
④複写帳票の下葉紙の発色が悪い		
⑤印刷しない部分にリボンの汚れが付く		
⑥特定のドットが抜ける		
⑦印刷結果を見ると、右に行くほど(または、左に行くほど)印刷が薄くなる		
⑧一行の印刷文字の上側(または下側)ほど印刷が薄い		
⑨周期的に白い線が入ったように印刷が欠ける		
⑩周期的に数行の印字が薄くなる		

原因	処置／交換可能部品	FRU NO
<自動用紙厚検出機構>		
・DISK-T の詰りや Gap Sensor Board の感度低下により、ギャップ調整が正しく行われぬ	Gap Sensor Board Disk-T	55P3423 55P3466
・ギャップ設定値不良	初期設定値(印刷濃度調整)の確認 初期設定値(ヨウシアツホセイ)の確認	
・用紙の厚みが不安定な位置でギャップ調整を行なっている	初期設定値(用紙圧検出位置)の確認	
<印字ヘッド、ヘッド・ケーブル、プラテン>		
・印字ヘッドの取り付け不良	プリント・ヘッド取り付け直し	
・ヘッド・ケーブルのコネクター勘合不良	Cable Head 150 ASM	10R5015
・ヘッド・ケーブルの不良		
・印字ヘッド不良	Print Head H-F1	55P3398
<リボン・ドライブ、インク・リボン、リボン・カセット、リボン・シールド>		
・リボン・ドライブ不良	Ribbon Drive ASM	55P3414
・インク・リボンの繋ぎ目不良	詰替え用インク・リボン	55P1505
・インク・リボンのメビウス抜け	インク・リボン・カートリッジ	55P1504
・リボン・カセットから露出したリボン部分が乾いてしまった		
・リボン・シールドの取り付けミス	リボン・シールドの取り付け直し	
・リボン・シールドの破損	Shield Ribbon ASM	55P3402
症状		
印字品質		
①打ち出しやスキップ後の1～2文字に白筋が入る		
②印刷した全ての文字が判読できない文字化け		
原因	処置／交換可能部品	FRU NO
<リボン・ドライブ、インク・リボン、リボン・カセット、リボン・シールド>		
・リボン・ドライブ不良	Ribbon Drive ASM	55P3414
・インク・リボンの繋ぎ目不良	詰替え用インク・リボン	55P1505
・インク・リボンのメビウス抜け	インク・リボン・カートリッジ	55P1504
・リボン・カセットから露出したリボン部分が乾いてしまった		
・リボン・シールドの取り付けミス	リボン・シールドの取り付け直し	
・リボン・シールドの破損	Shield Ribbon ASM	55P3402

症状		
その他		
⑬印刷中のキャリアー速度にムラがある(モーターの音が著しく変化する)		
⑭ヘッドキャリアーは動作しているが、印字音がせず印刷もしない		
⑮用紙幅は充分あるが、印字桁数が少ない		
⑯用紙があるにもかかわらず、用紙点検になる		
原因	処置／交換可能部品	FRU NO
・キャリアー走行部に異物が混入	キャリアー走行部の異物有無確認	
<用紙規格、事前印刷の制限、印刷範囲>		
・印刷品質が保証されない位置への印刷 ・用紙幅を誤認させるような大きさや、色を使った事前印刷がある ・綴じ穴、切り欠き、異形外形等、用紙規格違反	用紙の確認	
・印刷幅を制限した初期設定値の設定ミス	初期設定値(印字幅)の確認	
<トラクター・ユニットの問題>		
・トラクターの用紙端検出スイッチ動作不良	EOF Switch の確認 EOF-F Switch EOF-R Switch	55P3421 55P3422
<メンテナンス・トラブル>		
・G02とH02のマイクロコードを入れ違えた	マイクロコードの再書込み	

分類コード:1501 印刷間隔が長い

症状		
①連続印刷中、時々印字を停止する(1~8秒程度)停止している時間が徐々に長くなる		
②印字再開後、再び停止するまでの時間が徐々に短くなる		
原因	処置／交換可能部品	FRU NO
・プリントヘッド加熱防止のため温度保護が働いて、印字停止した ・キャリアー・モーター加熱防止のため温度保護が働いて、停止した	正常動作	
症状		
③印字ヘッドが高温になっていないのに時々停止する		
④特定の印刷データだけ印字途中で停止する		
原因	処置／交換可能部品	FRU NO
・プリントヘッド内のサーミスターの異常	Print Head H-F1	55P3398
・キャリアー・モーター内のサーミスター異常	DC モーターのサーミスター確認 モーターの故障解析参照 Motor Carrier	55P3404
・温度検出回路の異常	Control Main Card	13N4599
・ヘッド・ケーブル不良	コネクタの接続確認 Cable Head 150 ASM	10R5015

分類コード:1502 インターフェースの異常

症状		
①オフラインで印刷しない ②文字化けを起こして正しく印刷できない ③印刷途中に時々文字が化ける ④文字がダブったり、一文字欠落したりする ⑤ホスト側(PC等)がハングアップする ⑥ホスト側(PC等)からプリンターが見えない ⑦ネットワークボックスを接続すると印刷できない		
原因	処置／交換可能部品	FRU NO
<必ず同じ所で発生する、アプリケーションを変えると正常に印刷できる>		
・端末エミュレーションのバージョンアップの情報に同じ現象がある	バージョンアップ	
<不定期に現象発生、障害内容も一定しない>		
・指定のプリンターケーブルでないため、外来ノイズを拾った ・ケーブル長が長すぎ、信号の劣化が生じた	Printer Cable	81X7875 09F5544
・ホスト側(PC等)のプリンター・ドライバーとプリンターのエミュレーションの設定が違っている	エミュレーションモードの設定	
・コントロール・メイン・カードの不良	Control Main Card	13N4599
<発生頻度が低い、発生時期、場所に偏りがある>		
・アースの接地が不完全 ・配線が不明、ノイズを出す機器と共用している ・静電気の発生が多く、誤作動を起こす可能性がある ・近くにある電動機などのノイズが原因で誤作動した	AC 入力の確認	
<ネットワークボックスを使用しての不具合>		
・ネットワークボックスの設定がされていないか、設定が正しくない	ネットワークボックスのユーザーズマニュアル参照	
・ネットワークボックスが正しく差し込まれていない ・同時使用の時、通信に中断時間が発生し、他方のデータが割り込んでしまった	接続の確認	
・ネットワークボックスの不良	Network Box	55P3504

分類コード:1405 その他の印刷異常例

症状 リボン、リボン・カセット、リボン送り機構 ①リボン・カセットを外すと、動作不良のキャリアーが正常に動作した ②リボン・カセットの送りつまみを回すとリボンは正常に送られるが、キャリアーのスライド動作では送られない ③リボン・カセットを外してキャリアーをスライドさせると、リボン・ドライブのドライブ・プレートは正常に回転している ④印刷中、リボン・ドライブ機構から異常音があり、リボン送りが停止することがある ⑤インク・リボンに繊維の引きつれが発生している		
原因	処置／交換可能部品	FRU NO
<リボン、リボン・カセット>		
<ul style="list-style-type: none"> ・リボンが膨張して、カセット内でジャムを起こしている ・カセット内の送りローラーにリボンが絡まってロックした ・カセット内のリボン送りローラーが劣化してリボンを送らない ・カセット内のリボン送りローラーの開放ロックがはずされていない ・カセット底面の駆動を受ける穴が破損、またはカセットが正しくセットされていないためリボン・ドライブの駆動がかからない ・カセットからリボンがはみ出す ・カセットが破損していて、リボン走行に抵抗になっている 	インク・リボン・カートリッジの取り付けを確認 詰替え用インク・リボン インク・リボン・カートリッジ	55P1505 55P1504
<ul style="list-style-type: none"> ・リボン・ドライブ機構の遊星ギヤの動作不良 	Ribbon Drive ASM	55P3414
<ul style="list-style-type: none"> ・印字ヘッドのワイヤーがリボンに引っかかって、走行不良になっている 	Print Head H-F1	55P3398
症状 リボン・シールド ⑥ステンレス箔の丸穴が破損して用紙を引っかけ、用紙が破損したりジャムを起こす		
原因	処置／交換可能部品	FRU NO
<リボン・シールド>		
<ul style="list-style-type: none"> ・用紙ジャムを処置した時、リボン・シールドの丸穴に用紙を引っかけて破損させた 	Shield Ribbon ASM	55P3402
<ul style="list-style-type: none"> ・リボン・シールドが正しくキャリアーにセットされていないため、リボン走行に抵抗となっている 	リボン・シールドの取り付け直し	

分類コード:1901 ASFの動作異常

症状		
①用紙の吸入メニューでASFの選択ができない ②電源投入後、印刷可までの間にホッパーが上昇しない		
原因	処置／交換可能部品	FRU NO
<ASFの問題>		
・ASF IFケーブルの未接続	ASFの接続確認	
・ASF IFケーブルのコネクターピン曲がり、または破損	コネクターの接続確認	
・片側が浮いているなど、ASFが正しくセットされていない	ASF装着の確認	
・ASF IFケーブルを通電状態のまま抜き差ししたことによるASFコントロールボードの破損	ASF ASM	55P1506
<プリンターの問題>		
・コントロール・メイン・カードの不良保護回路(F5,F6)のフューズ切れの場合は、ASFの不良もあるのでASFを交換すること	フューズによる故障解析を参照 Control Main Card ASF ASM	13N4599 55P1506
症状		
③電源投入後、ホッパーが一旦上昇するがすぐ下降して、ASFの吸入動作できない ④ホッパーが上昇したとき正しい位置で停止できず、オーバーランして異常音がする ⑤吸入時にASFローラー手前でジャムになる ⑥用紙がピックアップできない		
原因	処置／交換可能部品	FRU NO
<ASFの問題>		
・ピックアップローラーの摩耗	Feed Roll ASM Group	07K7187
・ガイド用ポリエステルフィルムが折れ曲がり、用紙経路をさえぎっている	Mylar-Cover	55P1515
・使用している用紙がASFの仕様規格外	用紙規格の確認	
・用紙が正しくセットされていない	用紙のセット確認	
・ASFセンサーの動作不良	ASFセンサーの動作確認	
症状		
⑦用紙排出時にジャムになる ⑧用紙が重送される		
原因	処置／交換可能部品	FRU NO
<ASFの問題>		
・用紙が正しくセットされていない	用紙のセット確認	
・使用している用紙がASFの仕様規格外	用紙規格確認	
<その他>		
・ジャム処置での用紙取り残し	ジャム用紙の除去	

分類コード:1503 表示なしで停止

症状		
①表示パネルが、電源投入時の表示のまま初期診断テストが進まない		
②表示パネルが何も表示せず、初期診断テストを終了できない		
原因	処置／交換可能部品	FRU NO
・コントロール・メイン・カード不良	Control Main Card	13N4599
・エミュレーションのF/W動作不良	バージョンアップ方法確認	
・メカ・コントロールF/Wの動作不良		
・FLASHの書き換えに失敗		
・電源(5V)の電圧が不安定	Power Supply Unit	55P3401
症状		
③印刷終了後、しばらくすると表示パネルが暗くなる		
原因	処置／交換可能部品	FRU NO
・パワーセーブモードになっている	省エネモードと回復の条件確認	

分類コード:1504 コマンドエラー

症状		
①要点検ランプが点灯して、表示パネルに「コマンドエラー」が表示されて停止した		
②マイクロコードをバージョンアップした後、発生するようになった		
原因	処置／交換可能部品	FRU NO
・メカコントロールCPUとエミュレーションコントロールCPUのデータ通信で、誤ったパラメーターの受け渡しが行われた	バージョンアップ方法確認	
・メカコントロールCPUとエミュレーションコントロールCPUのデータ通信に障害が発生 周囲にノイズを発生する電動機等の機器が作動している 静電気が発生しやすい環境で、静電ノイズで誤動作した		
・電源が不安定なため、CPUが誤動作した	Power Supply Unit	55P3401

分類コード:1402 キャリアーモーターエラー

症状		
①要点検ランプが点灯して、表示パネルに「キャリアーモーターエラー」が表示された		
②電源投入時に初期診断テストで毎回のよう発生する		
③印刷動作や紙送り動作などの実行中に、時々発生する		
原因	処置／交換可能部品	FRU NO
<ドライブ電圧の低下>		
・ギャップ・モーターのコネクター(J1)またはセレクト・モーターのコネクター(J2)が接続されていない、あるいは不良のため、保護回路が働き電圧が低下	コネクターの接続確認 モーターの故障解析を参照 Motor Gap P.F Mode Motor	55P3407 55P3408
・印字ヘッドまたはヘッド・ケーブルが不良で、保護回路が働き電圧が低下	Print Head H-F1 Cable Head 150 ASM	55P3398 10R5015
・コントロール・メイン・カード不良で、電圧が低下しモーターが駆動しない	Control Main Card	13N4599
<コントロール・メイン・カードの障害>		
・エンコーダーの入力回路不良	Motor Carrier	55P3404
・キャリアー・モーターの駆動回路不良(F4断) [フェーズ:F4が溶断した場合、Hブリッジを構成するトランジスタ Q57、Q59、Q60、Q61 およびダイオード CR34、CR35、CR37～CR40、CR42、CR43 の何れかが同時に破損している可能性が高いので Control Main Cardを交換すること]	Control Main Card	13N4599
症状		
④メンテナンスのためコントロール・メイン・カードのコネクターを抜き差しした後、発生するようになった		
原因	処置／交換可能部品	FRU NO
<モーターのケーブル、コネクターの接続不良>		
・キャリアー・モーターの電源コネクター(J26)が接触不良または、抜けている	コネクターの接続確認	
・エンコーダーのコネクター(J6)が接触不良または、抜けている		
・キャリアー・モーターの電源コネクター(J26)が逆挿入されている		

症状		
⑤用紙ジャムでキャリアーがロックした		
原因	処置／交換可能部品	FRU NO
<物理的障害により誤検出>		
・用紙ジャムでキャリアーがロックしてエラーが発生 ・キャリアー走行部への異物の混入	キャリアー走行部の異物除去	
<リボン駆動>		
・リボン・カセット内でインク・リボンがジャム ・リボン・ドライブ機構がロック	詰替え用インク・リボン インク・リボン・カートリッジ Ribbon Drive ASM	55P1505 55P1504 55P3414
症状		
⑥キャリアーが右または左の側板に衝突 ⑦キャリアーが左右に数 cm 移動した後停止してエラーになった ⑧キャリアーが右側までゆっくり移動して衝突		
原因	処置／交換可能部品	FRU NO
<キャリアー・モーターの障害>		
・エンコーダーのケーブル不良 ・キャリアー・モーターのコイルがフレーム・グランドに短絡 (コイルの焼損) ・キャリアー・モーターのベアリング破損 ・キャリアー・モーターの焼き付き	モーターの故障解析を参照し抵抗値 を測定 Motor Carrier	55P3404

分類コード:1403 セレクトモーターエラー

* 解析手順は次ページを参照

症状		
①電源投入時に初期診断テストで毎回のように発生 ②印刷動作や紙送り動作などの実行中に、時々発生 ③初期診断テスト時にローラーカム・モーターが回転しない ④初期診断テスト時にセレクト・モーターが回転しない ⑤ローラーカム・モーター、セレクト・モーター共に回転しているが、エラーになる		
原因	処置／交換可能部品	FRU NO
＜モーターが回らないために起こる＞		
<ul style="list-style-type: none"> ・ギャップ・モーターのコネクター(J1)またはセレクト・モーターのコネクター(J2)が接続されていないため、保護回路が働いた ・ギャップ・モーターおよびセレクト・モーターのケーブル不良(断線) 	コネクターの接続確認 モーターの故障解析を参照し抵抗値を測定 Motor Gap P.F Mode Motor	55P3407 55P3408
<ul style="list-style-type: none"> ・印字ヘッドまたはヘッド・ケーブルが不良(FGと短絡している)で、保護回路が働いた 	Print Head H-F1 Cable Head 150 ASM	55P3398 10R5015
<ul style="list-style-type: none"> ・電源不良のため、モーターの駆動電圧が出ていない 	Power Supply Unit	55P3401
＜セレクト・モーター・スイッチが機能しない＞		
<ul style="list-style-type: none"> ・セレクト・モーター・スイッチの位置不良 ・コネクターJ2およびJ5が抜けている ・セレクト・モーター・スイッチの不良 ・ローラーセンサーの不良 ・ローラーセンサーのケーブル不良 	P.F Mode Switch Roller Sensor Cable Sensor Cam Position	55P3420 55P3424 55P3476
＜コントロール・メイン・カードの不具合＞		
<ul style="list-style-type: none"> ・コントロール・メイン・カードに不具合が発生し、保護回路が作動した ・保護回路に不具合が発生し、エラーになった 	Control Main Card	13N4599
症状		
⑥メンテナンスのためコントロール・メイン・カードのコネクターを抜き差しした後発生		
原因	処置／交換可能部品	FRU NO
＜モーターのケーブル、コネクターの接続不良＞ <ul style="list-style-type: none"> ・ギャップ・モーターのコネクター(J1)またはセレクト・モーターのコネクター(J2)が接触不良または抜けている 	コネクターの接続確認	

セレクトモーターエラーの解析手順

ステップ1 セレクトモーターが回転するか確認する。

□電源投入直後の初期診断テストで、

1. セレクトモーター(P.F Mode Motor)、ローラーカム・モーター(Roller Cam Motor)が、回転しない場合には、**ステップ2**へ進む
2. セレクトモーター、ローラーカム・モーターが、回転する場合には、**ステップ3**へ進む

ステップ2 モーターが回転しない原因を調べる。

□モーター類の駆動電圧(+39V)が電源ユニット(Power Supply Unit)から出力されているか確認する。

1. コントロールカード(Control Main Card)のJ16-5ピンとJ16-10ピン間の電圧を測定する。

注意！ コントロールカードにコネクタを差した状態で測定すること。

(電圧が37V～45Vの範囲にあるときは正常、それ以外の場合異常とする)

・電圧が異常な場合

—電源SWをONすると3秒間は正しい電圧が出ているが、その後落ちてしまう(1V以下)

(電源の保護回路が働きドライブ電圧の出力がOFFした)

- ①ギャップ・モーター(Motor-GA J1)、セレクト・モーター(J2)、ローラーカム・モーター(J5)、紙送りモーター(Motor PF ASSY J25) のいずれかのコネクタが接続不良又はケーブルの断線がある
 - ◇ コントロールカードのコネクタを差しなおす(J1, J2, J5, J25)。
 - ◇ コネクタとケーブルを目視確認し、不具合がある場合は直す。
 - ◇ モーターの巻き線の抵抗を確認し異常がある場合は交換する。
(保守マニュアル 4-3-3モーターの故障解析参照)

—電源SWをONしたときから電圧が落ちたまま(1V以下)

①印字ヘッド(Print Head)のコイルの不具合により、ヘッドのコイルとコアがショート

②印字ヘッド・ケーブル(Head Cable ASM)のジャムが原因で、ケーブルの被覆が破れ、導体とメカフレームのショート等により保護回路が働き、電圧が出ない

- ◇ ヘッドを外す(保守マニュアル 6-1-16 Print Head)。
- ◇ ヘッドケーブルを外す(保守マニュアル 6-1-18 Head Cable ASM のコネクタをH02モデルの場合はドライバーカードのJ18, J19 から、G02の場合はコントロールカードのJ32から外す)。
電源投入し現象が直る場合は外したものを交換する。

③コントロールカード、ドライバーカードの素子破壊により、保護回路が働いた。

- ◇ ドライバーカードを外して、現象を確認する。
現象が直る場合は、ドライバーカードを交換する。
直らない場合はコントロールカードを交換する。

ー電源ユニットに取りつけられたファンが回転していない。

①電源ユニットのケースとファンのペラが干渉して、ロックしている

◇ ファンのペラを指でまわしてロックしている場合はペラを強く押してロックを解除する。

注意！ 必ず電源を切ってから確認を行うこと。

②電源とファンのコネクタ、ケーブルの接続に問題がある。ケーブルの断線

◇ ファン、コネクタ、ケーブルの状態を確認する。異常が無ければ ③へ

③電源ユニットの故障

ステップ4に進む

・電圧が正常な場合

①モーターの不良(モーターの駆動音はするが回転しない)

◇ セレクト・モーター(Motor-PF ASSY)、ローラーカム・モーター(Motor-Cam ASSY)の順に配線の断線、コネクタのピン抜け、モーターの巻き線不具合等を確認する。

上記にあたらない場合は、**ステップ4**に進む

ステップ3 モーター以外の原因を確認する。

□電源投入直後の初期診断テスト中モーターが回転し、停止直後にエラーが発生する場合

1. センサーテストでセレクト・モーター・スイッチ (SW PE-Mode-INI) の動作を確認する。

・SWが異常な場合(保守マニュアル 3-6 スイッチ及びセンサーテスト参照)

①SW PE-Mode-INI を交換する。

②コネクタ(J15)の接続不良、ケーブルの断線

◇ コネクタを差しなおす。ピンケーブルの具合を確認し、不具合を直す。

・SWが正常な場合

◇ 取り付け位置を確認する。(保守マニュアル 6-1-48 参照)
必要があれば位置を調整する。

2. センサーテストでローラーセンサー(Roller Sensor)の動作を確認する

(保守マニュアル 3-6 スイッチ及びセンサーテスト参照)

・センサーが異常な場合

◇ センサーを交換する。

◇ コネクタ(J10)を差しなおす。コネクタのピン、ケーブルの具合を確認し不具合がある場合はそれを直す。

・センサーが正常な場合

◇ ギアのポジションを確認する(6-1-27 Cam Sensor BRD 参照)。
資料の通りにギアのかみ合わせポジションが正しいことを確認する。

□印刷動作中にエラーが発生する

- ・正しい位置にモーターが停止しなかった

ローラーカムの動作不良

- ①用紙のジャム等でカムの動作に異常な負荷がかかった

- ◇ ジャムした用紙を完全に取り除く。

- ②駆動伝達のギアの取り付け(位相)が正しくないため

- ◇ ギアのかみ合わせを正しくセットする。(6-1-27 Cam Sensor BRD 参照)

- ・用紙切り替え中に発生する

セレクト・モーター・スイッチの動作不良

- ①スイッチの取り付け位置が正しくない

- ②SWの不良

上記にあたらぬ場合は、**ステップ4**へ進む。

ステップ4 モーター、SW・センサー以外の不具合

□コントロール・メイン・カードの不具合

- 1. マイクロコードのバージョン変更後発生する

- ー正常に動いていたものが、ダウンロード後動かなくなった

- ①マイクロコードのダウンロードに失敗した

- ②マイクロコードに問題があり動作しない

- ◇ マイクロコードを再ダウンロードする。

- ◇ 元のマイクロコードに戻してみる。

- 2. モーターの不具合など他の原因を発見修理したが、直らない場合

- ①他の原因が元で、回路故障が発生しており異常ドライブにより、保護回路が作動した

- ②保護回路の不具合でエラーになった

- ◇ ドライバーカードを外して確認しエラーが出なければドライバーカードを交換する。

- ◇ コントロール・メイン・カードを交換する。

□電源の不具合

- 1. コントロールボードを交換してもドライブ電圧が出力されない。

- ①電源回路の不具合で、出力電圧が出ない

- ◇ 電源を交換する。

- ②冷却ファンのペラがロックして、保護回路が働いた

- ◇ ファンのロックを解除する。

- ③接続ケーブルの不良で、出力がOFFしている

- ◇ 接続ケーブルを交換する。

- 2. 電源ユニット交換後動作しなくなった

- ①電源の出力ケーブルの接続不良

- ◇ J16のコネクターを接続し直してみる。

- ②冷却ファンのペラのロックを確認する

- ◇ ペラがロックしているときは押してロックを解除する。

分類コード:1505 メカH/Wエラー

症状		
①要点検ランプが点灯して、表示パネルに「メカH/Wエラー」が表示された ②電源投入時に初期診断テストで毎回のよう発生する ③印刷動作や紙送り動作などの実行中に、時々発生する		
原因	処置／交換可能部品	FRU NO
・コントロール・メイン・カード不良	Control Main Card	13N4599
・プログラムの異常動作 メカ・コントロールで実行不可能なコードが出現した メカ・コントロールのマイクロが暴走した サービスできない割り込み事象が発生した		
・外来ノイズによる誤動作		
症状		
④マイクロコードをバージョンアップした後、発生するようになった		
原因	処置／交換可能部品	FRU NO
・(バージョンアップした)マイクロコードの不具合	バージョンアップ方法確認	

分類コード:1601 サーマスタセンサーエラー

症状		
①要点検ランプが点灯して、表示パネルに「サーミスタセンサーエラー」が表示された ②プリント・ヘッドが数行印字すると、すぐにインターバルに入る		
原因	処置／交換可能部品	FRU NO
・ヘッド・ケーブルが正しく接続されていない	コネクタの接続確認	
・ヘッド・ケーブルの不良	Cable Head 150 ASM	10R5015
・プリント・ヘッド内のサーミスタの不良	サーミスタ確認 Print Head H-F1	55P3398
・コントロール・メイン・カードの故障	Control Main Card	13N4599

分類コード:1602 TOFセンサーエラー

症状		
①要点検ランプが点灯して、表示パネルに「TOF センサーエラー」が表示された ②電源投入後、キャリアーが左端に移動してエラー表示が出る		
原因	処置／交換可能部品	FRU NO
・トップ・オブ・フォーム・センサーの不良	センサーの動作確認 Sensor TOF Shield Ribbon UNIT	55P3419 38R5080
・ヘッド・ケーブルの不良	Cable Head 150 ASM	10R5015
・コネクタJ3が外れている	コネクタの接続確認	
・リボン・シールドのよごれや紙粉の付着	リボン・シールドの清掃	
・プラテンが紙粉等でよごれている	プラテンの清掃	

分類コード:1404 ブレーキタイマーエラー

症状		
①要点検ランプが点灯して、表示パネルに「ブレーキタイマーエラー」が表示された ②キャリアー・モーターが正常に停止することができない		
原因	処置／交換可能部品	FRU NO
・キャリアー・モーターの不良	モーターの故障解析を参照し抵抗値を測定 Motor Carrier	55P3404
・キャリアー・モーターのドライブ回路不良	Control Main Card	13N4599
・キャリアーの停止距離調整不良 出荷時調整値の為、調整できないので Control Main Card の交換になる。	Control Main Card	13N4599

分類コード:1506 カンジROMエラー

症状		
①要点検ランプが点灯して、表示パネルに「カンジ ROM エラー」が表示された ②カンジ ROM のチェックサムエラー		
原因	交換可能部品	FRU NO
・漢字 ROM 異常 ・コントロール・メイン・カードの不良	Control Main Card	13N4599

分類コード:1507 ROMエラー

症状		
①要点検ランプが点灯して、表示パネルに「ROM エラー」が表示された ②メモリーの書き込みに失敗した ③メモリーの読み出し結果のチェックサムが合わない		
原因	処置／交換可能部品	FRU NO
・コントロール・メイン・カードの不良	Control Main Card	13N4599
・FLASHメモリーの初期値トウロク部分のチェックサムエラー		
・F/W のバージョンアップに失敗した ・バージョンアップ用のメモリーカードに不具合がある	バージョンアップ方法確認	

分類コード:1603 ギャップセンサーエラー

症状 ①要点検ランプが点灯して、表示パネルに「ギャップセンサーエラー」が表示された ②自動用紙厚検出ができない		
原因	処置／交換可能部品	FRU NO
・ギャップセンサーの不良	センサーの確認 Gap Sensor Board	55P3423
・ギャップ・モーターの不良	モーターの故障解析を参照し抵抗値を測定 Motor Gap	55P3407
・自動用紙厚検出機構の異常でリボン・シールドがプラテンに突き当たらない		

分類コード:1902 ASFエラー

症状 ①要点検ランプが点灯して、表示パネルに「ASF エラー」が表示された ②ASF のホッパーが上がらない(又は下がらない)		
原因	処置／交換可能部品	FRU NO
・ASF のリフト・モーター不良 ・ASF のリフト・スイッチ不良	センサーの確認 Motor ASM Side Frame ASM-Left Hopper Guide ASM-Left	23F3431 55P1507 55P1509

分類コード:1701 データエラー

症状 ①要点検ランプが点灯して、表示パネルに「データエラー」が表示された		
原因	処置／交換可能部品	FRU NO
・システムからの送信データの異常	プリンター・ケーブルの確認	
・インターフェースの故障	Control Main Card	13N4599

分類コード:1801 案内表示「ヨウシヲトリノゾイテクダサイ」

症状 ①要点検ランプが点灯し、表示パネルに「ヨウシヲトリノゾイテクダサイ」が表示された		
原因	処置／交換可能部品	FRU NO
・用紙がメカ内部に残っている	用紙の除去	
・ASF センサー不良	センサーの確認 ASF Sensor	55P3418
・J11コネクタが抜けている	コネクタの接続確認	
・カットシートセンサー不良	センサーの確認 Cut Sheet Sensor	55P3417
・J9コネクタが抜けている	コネクタの接続確認	

分類コード:1802 案内表示「ヨウシテンケン」

症状		
①要点検ランプが点灯し、表示パネルに「ヨウシテンケン」が表示された		
原因	処置／交換可能部品	FRU NO
・用紙タイヒ スイッチを押した後も連続用紙が残っている	用紙の除去	
・ASF センサー不良	センサーの確認	
・TOF センサー不良	ASF Sensor	55P3418
・EOF スイッチ不良	EOF-F Switch	55P3421
	EOF-R Switch	55P3422

分類コード:1803 案内表示「ヨウシラセットシテクダサイ」

症状		
①要点検ランプが点灯し、表示パネルに「ヨウシラセットシテクダサイ」が表示された		
原因	処置／交換可能部品	FRU NO
・用紙がセットされていない	用紙セットの確認	
・TOF センサー不良	センサーの確認	
・EOF スイッチ不良	Sensor - TOF	55P3419
	Shield Ribbon UNIT	38R5080
	EOF-F Switch	55P3421
	EOF-R Switch	55P3422

分類コード:1804 案内表示「カバーヲシメテクダサイ」

症状		
①要点検ランプが点灯し、表示パネルに「カバーヲシメテクダサイ」が表示された		
原因	処置／交換可能部品	FRU NO
・トップカバーが閉っていない(浮いている)		
・カバー・スイッチ不良	センサーの確認	
	Operator Panel ASM	55P3403
・OPパネル・ケーブルの断線、または LCD の不良	Operator Panel Cable	10R5094
・操作パネル上の回路の不良	Operator Panel ASM	55P3403

分類コード:1805 案内表示「テーブルアケテクダサイ」

症状		
①要点検ランプが点灯し、表示パネルに「テーブルアケテクダサイ」が表示された		
原因	処置／交換可能部品	FRU NO
・ASFからカットシートの吸入を行う時、フロントカバーのテーブルが閉まっている	用紙セットの確認	
・テーブル・センサー不良	センサーの確認 Table Sensor(注)	55P3417

(注)Table Sensor は Cut Sheet Sensor を使用する。(同一部品)

分類コード:1508 「バージョンエラー」

症状		
①表示パネルに「バージョンエラー、MC Ver. X.XX イジョウデドウサ」を表示して、初期診断テストを正常終了できずに停止		
原因	処置／交換可能部品	FRU NO
・バージョンアップしたことにより、メカ・コントロールF/WとエミュレーションF/Wのバージョンが不適合となった(メカ・コントロールF/Wのバージョンアップ忘れ)	効・コントロール F/W のバージョンアップを行なう	

分類コード:1002 「デンゲンイジョウ」

*バージョン1.30より適用される。

症状		
①要点検ランプが点灯して、表示パネルに「デンゲンイジョウ」が表示された		
②電源投入時に初期診断テストで毎回のように発生する		
原因	処置／交換可能部品	FRU NO
<電源の問題>		
・電源の出力コネクタ-J16がはずれている ・メインカードに接続するコネクタ類の接続不良、コンタクトの接触不良	コネクタの接続確認	
・電源ユニットの不具合で出力が出ない フューズ断 電源回路の故障 ・電源スイッチが不良 ・インレットが不良	電源出力電圧の確認 次頁の電源の修理手順を参照 Power Supply Unit	55P3401
<メインカードの問題>		
・メインカードの電源ラインの不具合 ・5V、12V、39V、45Vが短絡に近い状態になり、電源の過電流保護が働いた	Control Main Card	13N4599

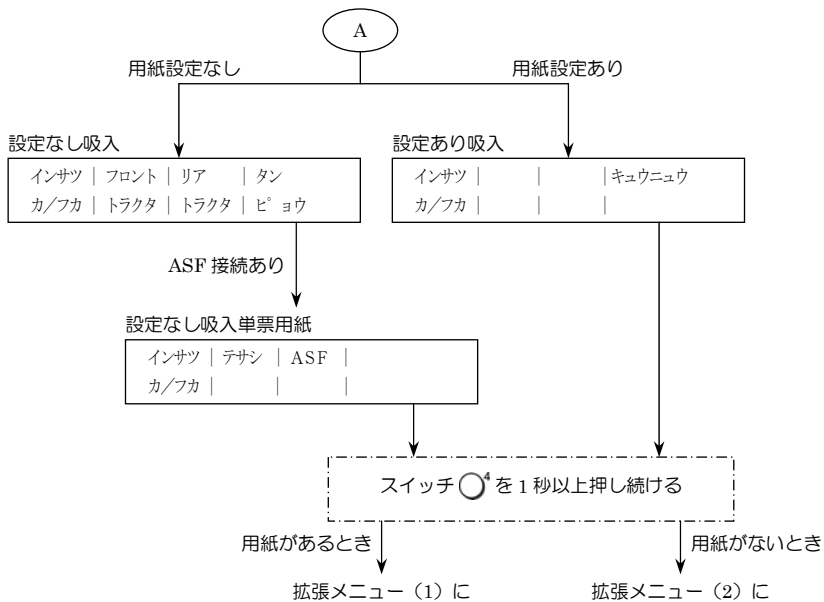
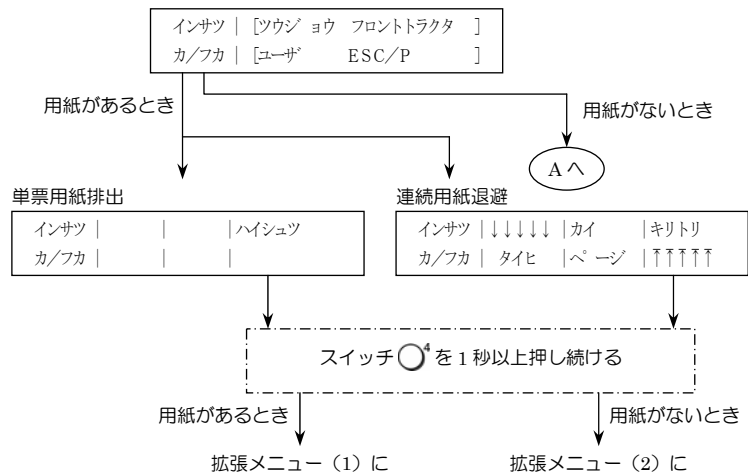
分類コード:1405 カム・モーター・エラー

*バージョン1.30より適用される。

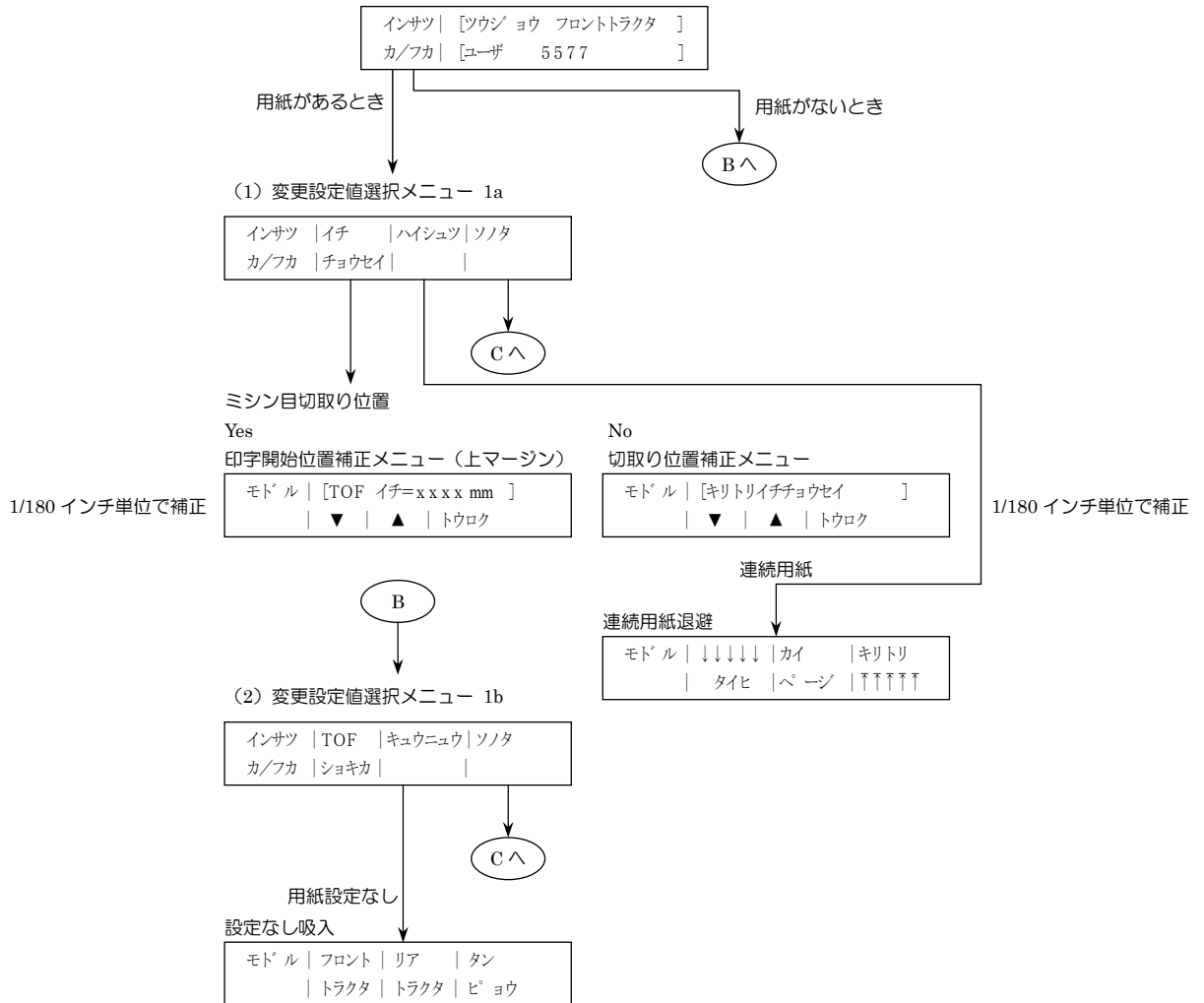
症状		
①要点検ランプが点灯して、表示パネルに「カム・モーター・エラー」が表示された ②電源投入時に初期診断テストで毎回のように発生する ③印刷動作や紙送り動作などの実行中に、時々発生する		
原因	処置／交換可能部品	FRU NO
<ドライブ電圧の低下>		
・ローラーカム・モーターのコネクター(J5)が接続されていない、あるいは不良のため、保護回路が働き電圧が低下	コネクターの接続確認 モーターの故障解析を参照 Roller Cam Motor	55P3406
・印字ヘッドまたはヘッド・ケーブルが不良で、保護回路が働き電圧が低下	Print Head H-F1 Cable Head 150 ASM	55P3398 10R5015
・コントロール・メイン・カード不良で、電圧が低下しモーターが駆動しない	Control Main Card	13N4599
<モーターのケーブル、コネクターの接続不良>		
・ローラーカム・モーターのコネクター(J5)が接触不良または、抜けている ・ローラーカム・モーターのコネクター(J5)が逆挿入されている	コネクターの接続確認	
<キャリア・モーターの障害>		
・ローラーカム・モーターのコイルがフレーム・グラウンドに短絡(コイルの焼損) ・ローラーカム・モーターの焼き付き	モーターの故障解析を参照し抵抗値を測定 Roller Cam Motor	55P3406

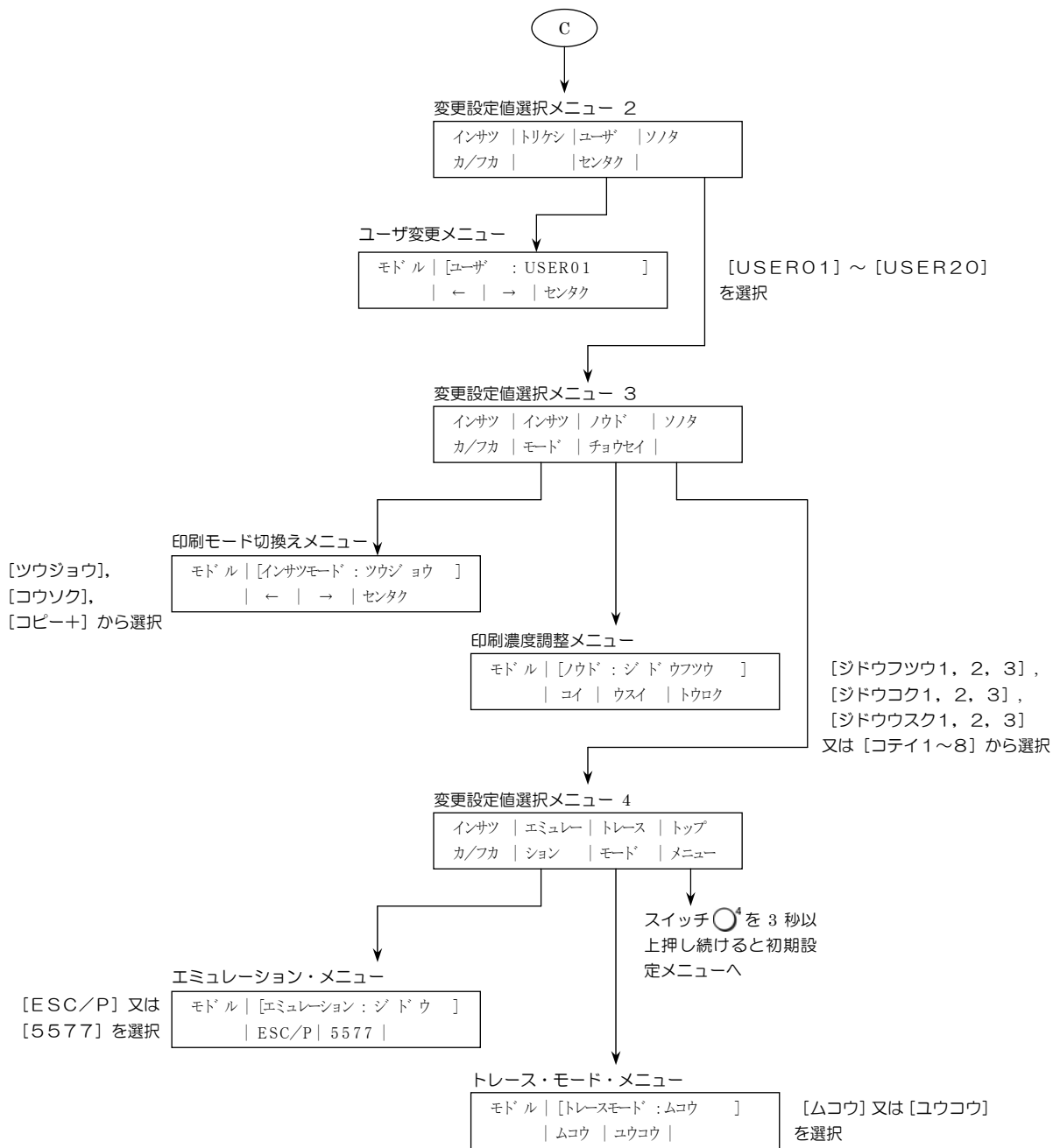
表示部構成図

通常メニュー

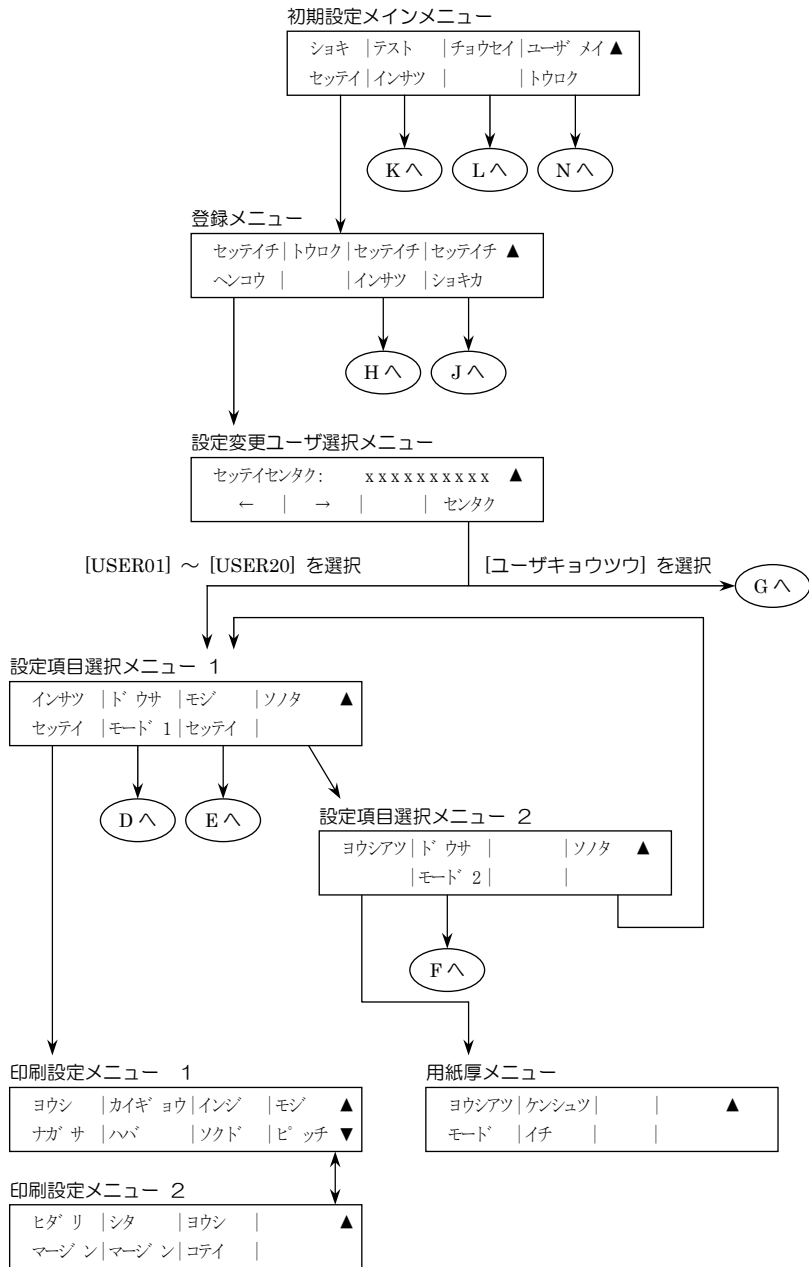


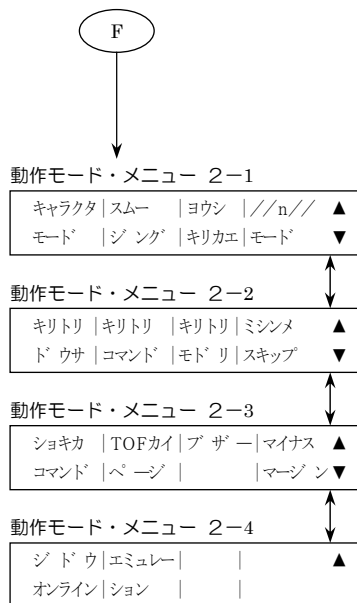
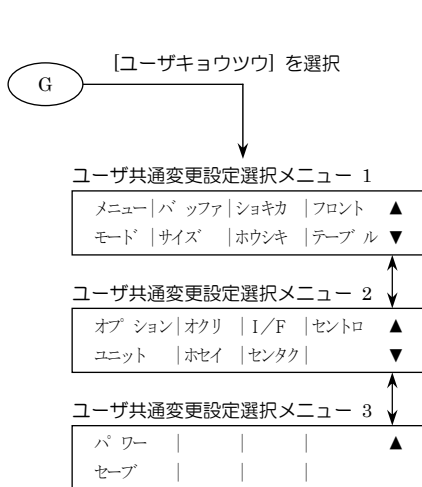
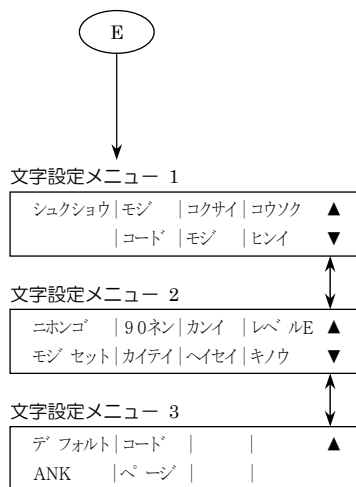
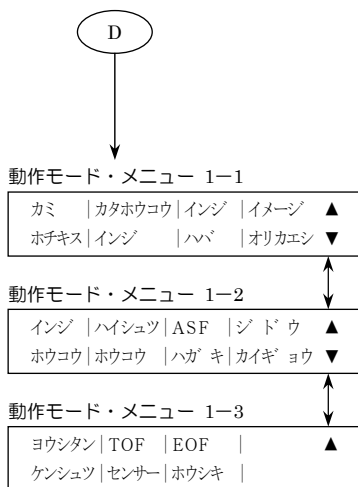
拡張メニュー





初期設定値





H

設定値印刷選択メニュー

セッテイチインサツ:	USER01	▲
←		→
		センタク

[USER01] ~
[USER20],
[ユーザキョウツウ],
[ゼンユーザ]
から選択

設定値印刷オフライン・メニュー

インサツ ハイシュツ		チュウシ
カ/フカ		

設定値印刷オフライン・メニュー

インサツ [セッテイチインサツ]
カ/フカ []

J

設定初期化選択メニュー

セッテイチショウキカ:	USER01	▲
←		→
		センタク

[USER01] ~
[USER20],
[ユーザキョウツウ],
[ゼンユーザ]
から選択

初期化確認メニュー

ショウキカシマス
ハイ:1 イイエ:2

K

テスト選択メニュー

インジ テスト:	72ケタ	▲
←		→
		ジ ッコウ

[72ケタ] 又は
[132ケタ] を選択

テスト・オフライン・メニュー

インサツ ハイシュツ		チュウシ
カ/フカ		

テスト・オンライン・メニュー

インサツ [テストインサツ]
カ/フカ []

L

罫線調整メニュー

ケイセン		トウロク	▲
チョウセイ			

罫線調整オフライン・メニュー

インサツ ハイシュツ		チュウシ
カ/フカ		

罫線調整オンライン・メニュー

インサツ [ケイセンチョウセイ]
カ/フカ []

罫線調整印刷速度選択メニュー

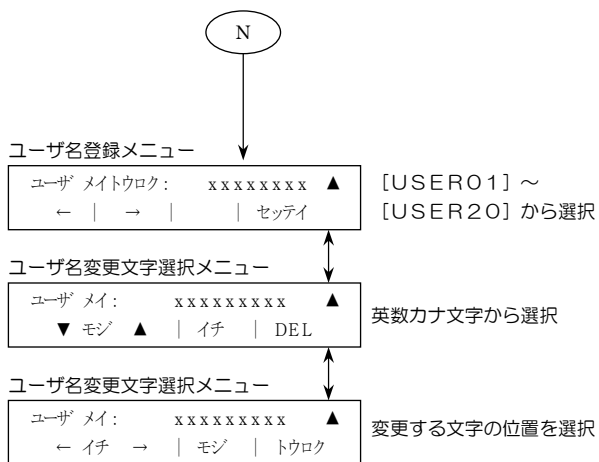
コピ ←+ ツウジ	ョウ コウソク ト	ラフト	▲

罫線調整オフライン・メニュー

インサツ ハイシュツ		チュウシ
カ/フカ		

罫線調整オンライン・メニュー

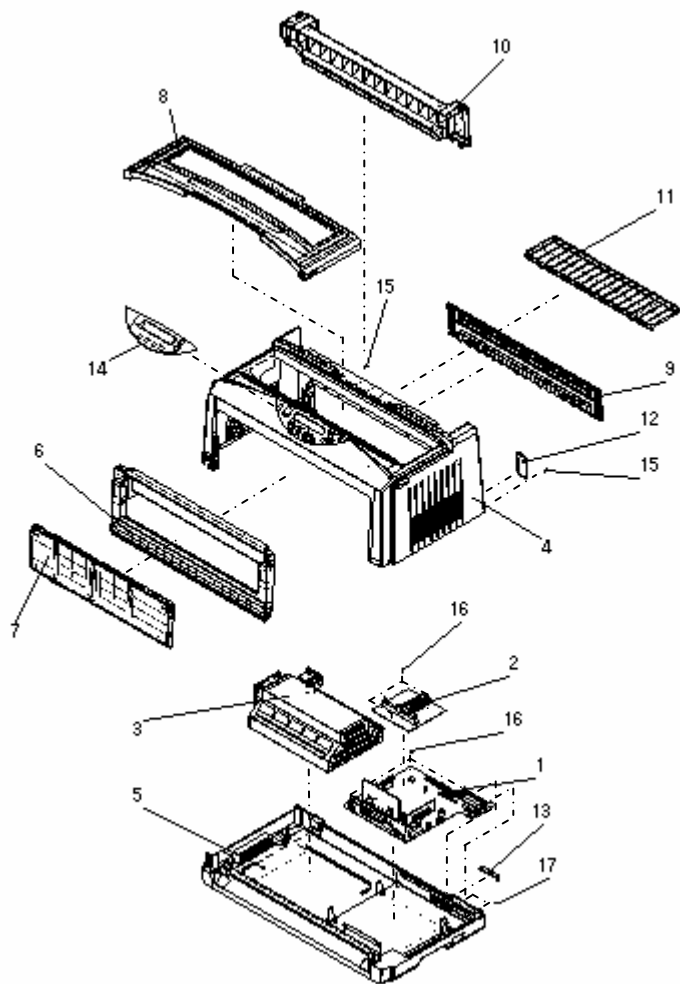
インサツ [ケイセンチョウセイ]
カ/フカ []



部品表

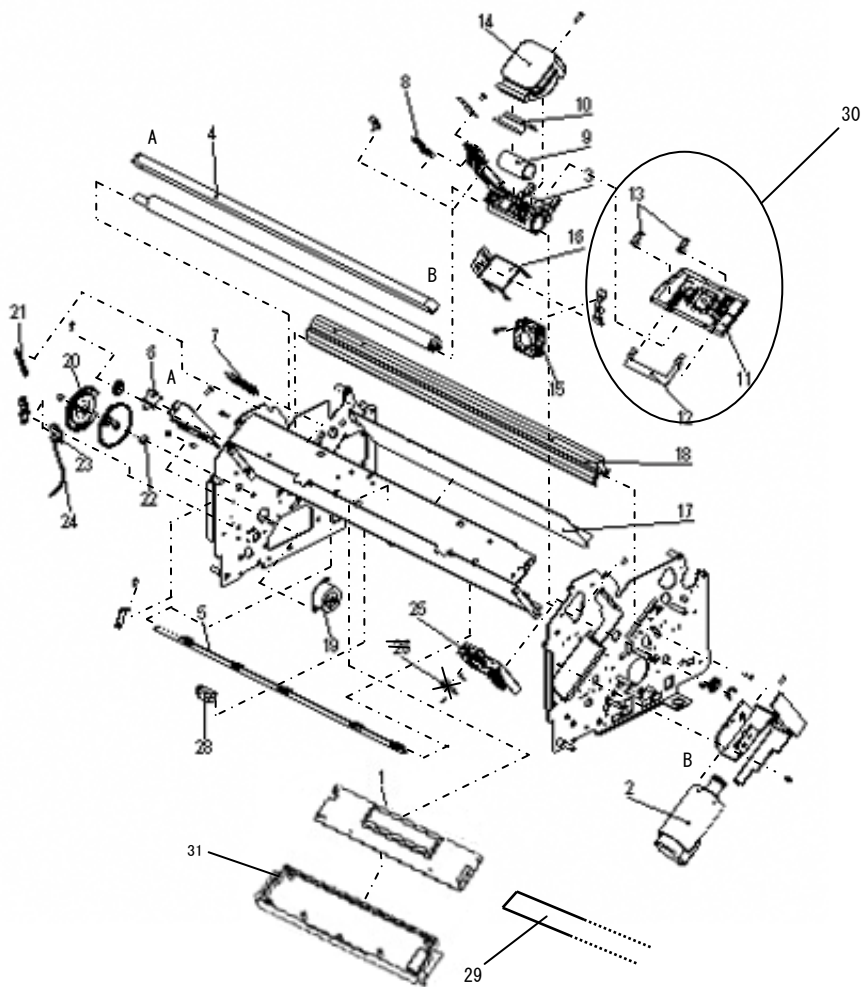
ここでは、プリンター及び自動給紙機構(ASF)の保守部品を図示する。

Cover Unit, Card, Power Supply



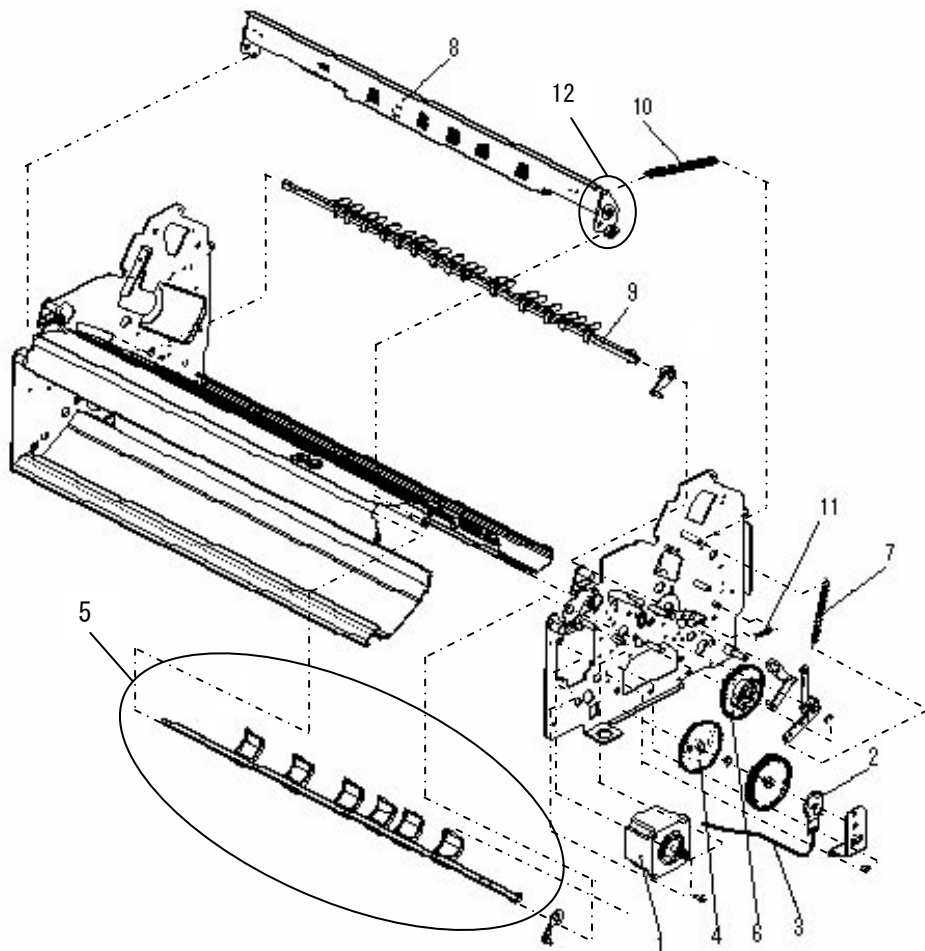
参照番号	部品番号	部品名	個数
1-1	13N4599	Control Main Card [For 150CPS]	1
2	55P3400	Head Driver Card [For 150CPS]	1
3	55P3401	Power Supply Unit	1
4	55P3435	Cover Main ASM	1
5	55P3436	Cover Base ASM	1
6	55P3437	Cover - Front	1
7	55P3438	Paper Guide ASM	1
8	55P3439	Top Cover ASM	1
9	55P3440	Cover - Rear	1
10	55P3441	Cover - S	1
11	55P3442	Sheet - Stand	1
12	55P3443	Cap - N. B	1
13	55P3444	Cap - C	1
14	55P3445	Sheet - OP	1
15		Screw (M4 x 8 Bind)	2
16		Screw (M3 x 6 WSEMS)	7
17		Screw (M3 x 6 Bind)	2

Print Unit



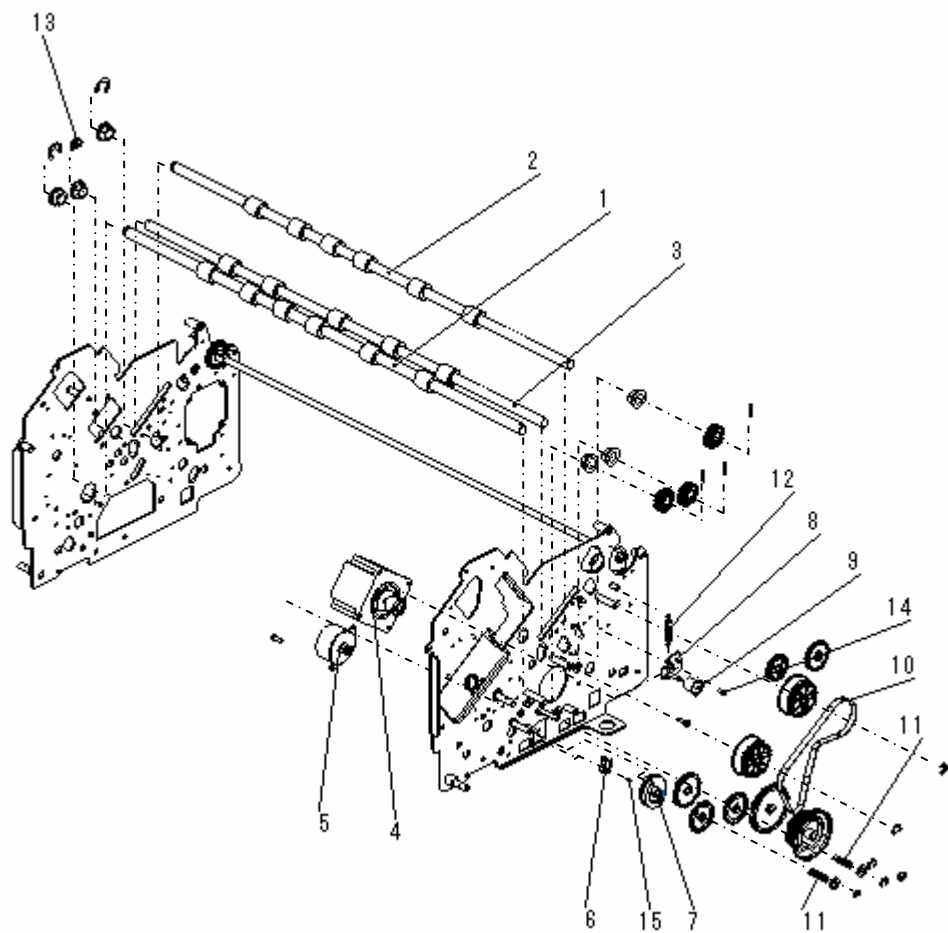
参照番号	部品番号	部品名	個数
2-1	55P3403	Operator panel ASM	1
2	55P3404	Motor Carrier	1
3	55P3415	Carrier ASM	1
4	55P3409	Belt Carrier Motor	1
5	55P3456	Arm - S.R	1
6	55P3457	Pulley - Idler	1
7	55P3458	Spring - I.CM	1
8	55P3459	Holder - Rail	1
9	55P3460	Felt - Oil	1
10	55P3461	Cap - Oil	1
11	55P3402	Shield Ribbon ASM	1
12	55P3419	TOF Sensor	1
13	55P3462	Cap - T.M	1
14	55P3398	Print Head H- F1 [For 150 CPS]	1
15	55P3416	Head - Fan ASM	1
16	10R5015	Cable Head 150 ASM [For 150 CPS]	1
17	55P3465	Sheet - F.J	1
18	55P3413	Platen ASM	1
19	55P3407	Motor Gap	1
20	55P3466	Disk - T	1
21	55P3467	SPRG - G.A	1
22	55P3468	Spring - Encode	1
23	55P3423	Gap Sensor Board	1
24	55P3469	Cable Sensor Head Gap	1
25	55P3414	Ribbon Drive ASM	1
26			
27			
28	55P3417	Cut Sheet Sensor	1
29	10R5094	Operator Panel Cable	1
30	38R5080	Shield Ribbon UNIT	1
31	13N4661	OP - Box	1

Roller Control Unit



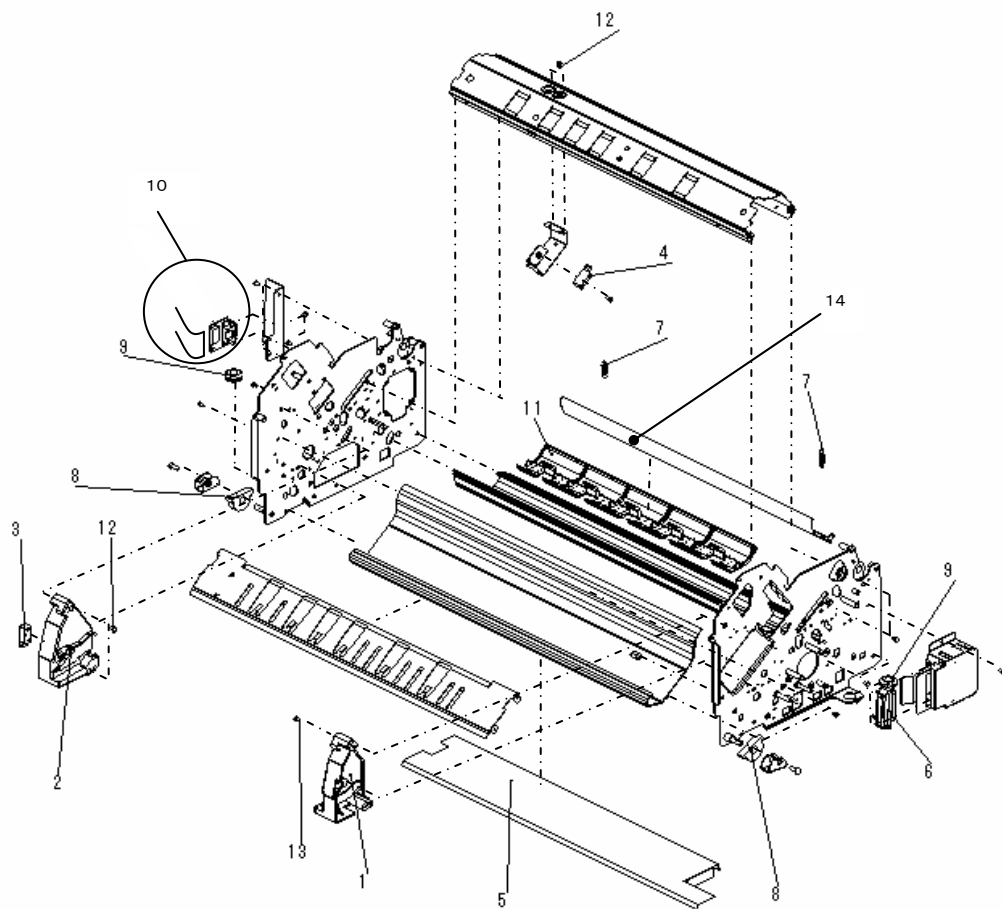
参照番号	部品番号	部品名	個数
3-1	55P3406	Roller Cam Motor	1
2	55P3424	Roller Sensor	1
3	55P3476	Cable Sensor Cam Position	1
4	55P3477	Cam - Gear Top	1
5	55P3478	Stopper - S ASM	1
6	55P3479	W cam - Gear	1
7	55P3480	Spring - C.F	1
8	55P3429	Roller Control Unit 3	1
9	55P3484	Roller Control Unit 4	1
10	55P3487	Spring - Top	1
11	55P3488	Spring - S.RA	1
12	13N4662	Gear - Unit 3	2

Paper Feed Unit



参照番号	部品番号	部品名	個数
4-1	55P3434	Roller - P.F SH	1
2	55P3434	Roller - P.F SH	1
3	55P3427	Roller - P.F PI	1
4	55P3405	Motor P.F ASM	1
5	55P3408	P.F Mode Motor	1
6	55P3420	P.F Mode Switch	1
7	55P3472	Cam - Gear - Change	1
8	55P3473	Tension - ASM	1
9	55P3428	Roller - P.D	1
10	55P3410	Belt - P.F	1
11	55P3474	Spring - G.C. 1	2
12	55P3475	Spring - B.T. 2	1
13		Piers Ring	1
14		Screw (M3 x 8 S Tite)	1
15		Screw (M2.3 x 10 WSEMS)	1

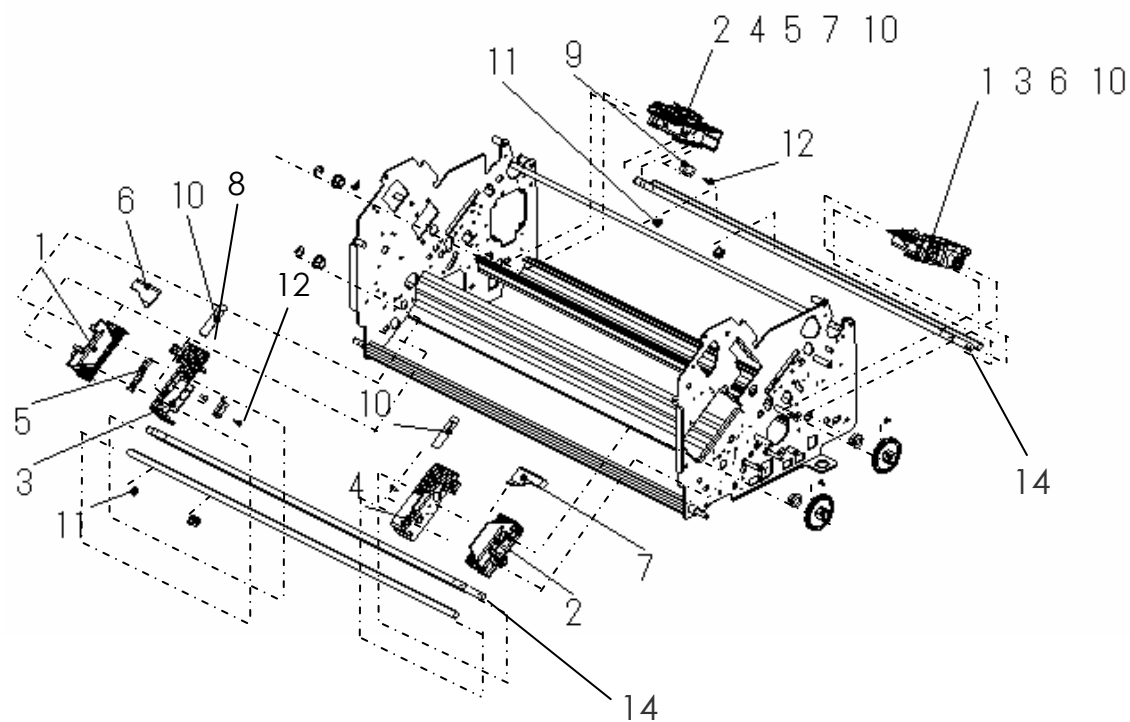
Frame Unit



参照番号	部品番号	部品名	個数
5-1	55P3448	Cover - F - R	1
2	55P3449	Cover - F - L	1
3	55P3417	Cut Sheet Sensor *注	1
4	55P3418	ASF Sensor	1
5	55P3450	Sheet - Dust	1
6	55P3451	Cable Connector LAN Card	1
7	55P3452	Spring - G. PR	2
8	55P3453	Rubber - R. M	2
9	55P3454	Bush - M. F	2
10	55P4555	Cable Connector ASF	1
11	55P3463	Guide-R. U	5
12		Screw (M3 x 6 Bind)	2
13		Screw (M3 x 8 Bind S Tite)	4
14	38R5063	Guide-P. R ASM	1

*注 Table Sensor は Cut Sheet Sensor を使用する (同一部品)

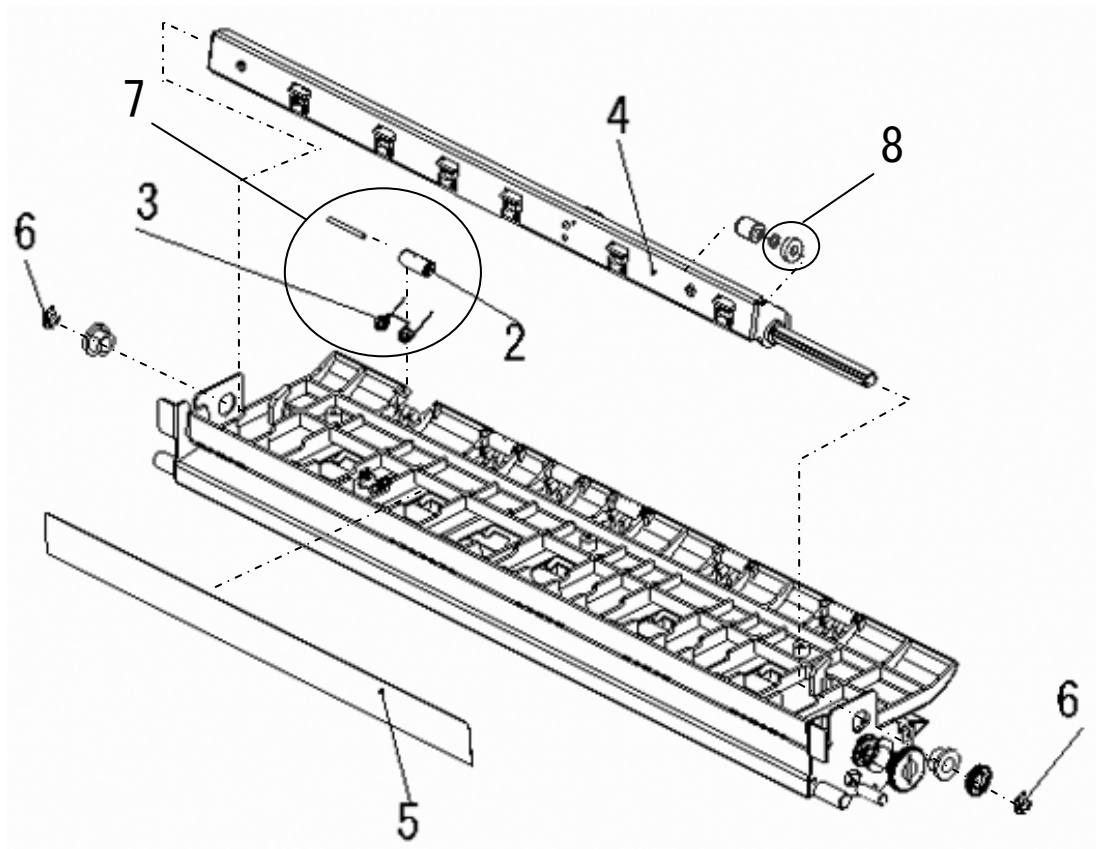
Tractor Unit



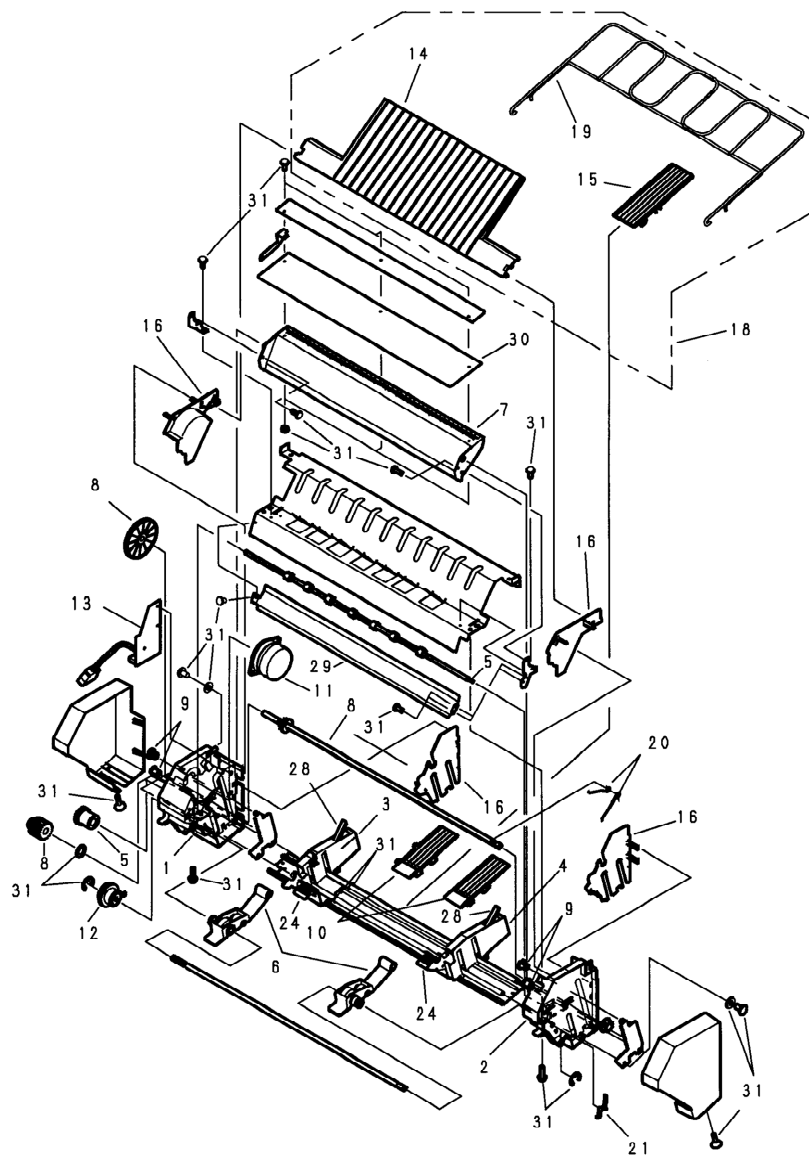
参照番号	部品番号	部品名	個数
6-1	55P3425	Tractor L	2
2	55P3426	Tractor R	2
3	55P3496	Guide - P.S.L	2
4	55P3497	Guide - P.S.R	2
5	55P3498	Lever P.E	2
6	55P3499	Guide - P.U.L	2
7	55P3500	Guide - P.U.R	2
8	55P3421	EOF - F Switch	1
9	55P3422	EOF - R Switch	1
10	55P3501	Label - Gare. TR	4
11		Piers Ring	2
12		Screw (M2 x 10 P Tite)	2
13	10R5056	Tractor R/L Kit *注	-
14	13N4592	Shaft - TR.D	1

*注 Tractor L/R と Guide-P.S.L/R と組合せた Tractor R/L Kit

Slip Sheet Unit

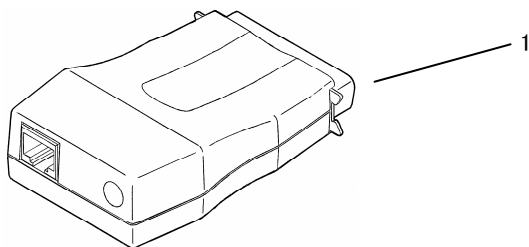


参照番号	部品番号	部品名	個数
7-1	55P3491	Slip Sheet Unit	1
2	55P3493	Roller - S.P	6
3	55P3494	Spring - S.R	6
4	55P3492	Pick Roller ASM	1
5	55P3495	Brush - S	1
6		Piers Ring	2
7	13N4663	Roller Set - Slip	1
8	13N4664	Roller ASM - Pick	1



参照番号	部品番号	部品名	個数
8	55P1506	ASF ASM	1
8-1	55P1507	・ Side Frame ASM-Left	1
2	55P1508	・ Side Frame ASM-Right	1
3	55P1509	・ Hopper Guide ASM-Left	1
4	55P1510	・ Hopper Guide ASM-Right	1
5	06G5859	・ Stacker Roll ASM	1
6	07K7187	・ Feed Roll ASM Group	1
7	55P1512	・ Guide Plate ASM	1
8	35G4636	・ Lift Shaft ASM	1
9	23F3427	・ Slider	4
10	06G5850	・ Hopper Plate Group	1
11	23F3431	・ Motor ASM	1
12	35G4639	・ Clutch ASM	1
13	55P1501	・ Card ASM	1
14	23F3448	・ Stacker Plate	1
15	06G5851	・ Hopper Support	1
16	55P1513	・ Side Plate ASM	1
18	55P1514	・ ASF Ship Group	1
19	06G5852	・ Tray Hopper	1
20	06G5853	・ Spring-ESD	1
21	06G5854	・ Spring-Frame Ground	1
24	06G5858	・ Separator ASM Group	1
28	07K7188	・ Stopper-Hopper	1
29	55P1511	・ Paper Guide ASM	1
30	55P1515	・ Mylar-Cover	1
31	55P1516	・ Screw Kit	

NetWork BOX



参照番号	部品番号	部品名	個数
9-1	55P3504	NetWork BOX	1