

Manuel d'Utilisation
Fascicule U4.3- : Fonction
Document : U4.33.01

Macro-commande IMPR_FONCTION

1 But

Imprimer le contenu d'objets de type fonction ou liste de réels dans un fichier destiné à un traceur de courbes.

Remplace, avec IMPR_TABLE, l'ancienne procédure IMPR_COURBE.

2 Syntaxe

```
IMPR_FONCTION (  ◇  FORMAT =      /  'TABLEAU',
                  /  'XMGRACE',
                  /  'AGRAF',
```

Définition de l'unité logique au format AGRAF

```
♦  UNITE =      /  unit,          [ I ]
                  /  25,          [ DEFAULT ]
♦  UNITE_DIGR = /  unit_digr,     [ I ]
                  /  26,          [ DEFAULT ]
```

Définition de l'unité logique au format XMGRACE et du pilote d'impression

```
◇  UNITE =      /  unit,          [ I ]
                  /  29,          [ DEFAULT ]
◇  PILOTE =     /  ",            [ DEFAULT ]
                  /  'POSTSCRIPT', [ Kn ]
                  /  'EPS',
                  /  'MIF',
                  /  'SVG',
                  /  'PNM',
                  /  'PNG',
                  /  'JPEG',
                  /  'PDF',
                  /  'INTERACTIF',
```

Définition de l'unité logique au format TABLEAU

```
♦  UNITE =      /  unit,          [ I ]
                  /  8,           [ DEFAULT ]
```

Mise en page graphique commune à XMGRACE et AGRAF

```
◇  BORNE_X = ( xmin , xmax ),    [ l_R ]
◇  BORNE_Y = ( ymin , ymax ),    [ l_R ]
◇  ECHELLE_X = /  'LIN',          [ DEFAULT ]
                  /  'LOG',
◇  ECHELLE_Y = /  'LIN',          [ DEFAULT ]
                  /  'LOG',
◇  GRILLE_X  = /  0,              [ DEFAULT ]
                  /  nx,          [ R ]
◇  GRILLE_Y  = /  0,              [ DEFAULT ]
                  /  ny,          [ R ]
◇  LEGENDE_X = xlegen ,          [ Kn ]
◇  LEGENDE_Y = ylegen ,          [ Kn ]
```

Mise en page du tableau

```
◇  SEPARATEUR = /  separ,        [ DEFAULT ]
                  /  ' ',         [ Kn ]
◇  COMMENTAIRE = /  com,         [ Kn ]
                  /  '#',         [ DEFAULT ]
◇  DEBUT_LIGNE = /  deb,         [ Kn ]
                  /  ",          [ DEFAULT ]
◇  FIN_LIGNE =   /  fin,         [ Kn ]
                  /  '\n',       [ DEFAULT ]
```

Définition de la fonction à tracer

♦ COURBE = _F(

Mise en forme de la fonction aux formats XMGRACE et AGRAF

♦ LEGENDE = legende, [Kn]

♦ STYLE = sty, [I]

♦ COULEUR = coul, [I]

♦ MARQUEUR = marq, [I]

♦ FREQ_MARQUEUR = freqmarq, [I]

Récupération de la fonction à tracer

♦ / ♦ FONCTION = fr, [fonction]

♦ LIST_PARA = lpara, [listr8]

/ ♦ FONCTION = fc, [fonction_C]

♦ PARTIE = / 'REEL',

/ 'IMAG',

♦ LIST_PARA = lpara, [listr8]

/ ♦ FONC_X = fx, [fonction]

♦ FONC_Y = fy, [fonction]

♦ LIST_PARA = lpara, [listr8]

/ ♦ LIST_PARA = lpara, [listr8]

♦ LIST_RESU = lresu, [listr8]

/ ♦ ABSCISSE = labs, [l_R]

♦ ORDONNEE = lordo, [l_R]

Tri éventuel

♦ TRI = / 'N', [DEFAULT]

/ 'X',

/ 'Y',

/ 'XY',

/ 'YX',

Communs à tous les formats

TITRE = titre, [Kn]

SOUS_TITRE = sous_titre, [Kn]

INFO = / 1,

/ 2,

),

)

3 Opérandes

3.1 Présentation des courbes

Un ensemble d'opérandes facultatifs permet de définir la présentation de la courbe. Tous ont une valeur par défaut.

3.1.1 Opérande **FORMAT**

◇ `FORMAT =`

Format d'impression de la fonction

'AGRAF'	impression destinée au logiciel agraf, qui permet aussi d'adapter les paramètres de présentation en interactif,
'TABLEAU'	l'impression en colonnes permet d'importer facilement les données dans un tableur, si l'on donne plusieurs courbes, c'est la liste des abscisses de la première fonction qui est utilisée pour interpoler les valeurs des autres fonctions,
'XMGRACE'	impression destinée au logiciel xmgrace. On peut aussi adapter les paramètres de présentation en interactif. L'utilisation du mot clé <code>PILOTE</code> permet de produire directement un fichier image ou postscript.

3.1.2 Opérande **UNITE**

- ◆ `UNITE = unit`
- ◆ `UNITE_DIGR = unit_digr` si `FORMAT = 'AGRAF'`

Permettent de choisir sur quelle unité logique on imprime les fonctions. La valeur de `unit` doit être la même que dans l'interface ask.

Si l'on trace de nombreuses courbes, il est plus souple d'utiliser le type `repe` combiné à la commande `DEFI_FICHER`, les fichiers seront dans le répertoire `./REPE_OUT`.

Au format `AGRAF`, les données sont écrites dans `UNITE` alors que les directives sont écrites dans `UNITE_DIGR` (vaut 26 par défaut).

La valeur par défaut de `unit` vaut :

- 8 au format `TABLEAU` (correspond au fichier résultat),
- 25 au format `AGRAF`,
- 29 au format `XMGRACE` (facultatif si `PILOTE = 'INTERACTIF'`)

3.1.3 Opérande **PILOTE**

En choisissant `FORMAT = 'XMGRACE'`, on dispose des pilotes de sortie utilisés par `xmgrace` en utilisant le mot clé `PILOTE`. Ceci revient à utiliser les fonctions d'export de `xmgrace` via son menu "File/Print Setup ...".

La liste exacte des pilotes disponibles sur votre serveur est fournie par l'option "-version" de `xmgrace`.

Valeurs possibles de `PILOTE` :

- `"` : dans ce cas, aucun pilote n'est utilisé, le fichier obtenu est le `.agr` ou `.dat` de `xmgrace` (fichier contenant les données et les directives du graphique),
- `'POSTSCRIPTP', 'EPS'` : fichier postscript pleine-page ou encapsulé,
- `'PNG', 'JPEG', 'PNM'` : fichier de type image,
- `'PDF', 'MIF', 'SVG'` : formats particuliers,
- `'INTERACTIF'` : aucun fichier n'est retourné si l'on peut ouvrir `xmgrace` à l'écran.

NB : `'JPEG'` et `'PDF'` ne sont pas disponibles sur le serveur de calcul EDF (clayastr).

3.1.4 Mise en page du graphique commun à XMGRACE et AGRAF

3.1.4.1 Opérandes BORNE_X / BORNE_Y

◇ BORNE_X =
Tracé de la fonction dans un intervalle des abscisses donné.

◇ BORNE_Y =
Tracé de la fonction dans un intervalle des ordonnées donné.

3.1.4.2 Opérandes ECHELLE_X / ECHELLE_Y

◇ ECHELLE_X =
Type d'échelle souhaitée pour les abscisses, LINéaire ou LOGarithmique.

◇ ECHELLE_Y =
Type d'échelle souhaitée pour les ordonnées, LINéaire ou LOGarithmique.

3.1.4.3 Opérandes LEGENDE_X / LEGENDE_Y

◇ LEGENDE_X =
Légende associée à l'axe des abscisses.

◇ LEGENDE_Y =
Légende associée à l'axe des ordonnées.

3.1.4.4 Opérandes GRILLE_X / GRILLE_Y

◇ GRILLE_X = nx
Pour xmgrace, noc est la distance entre deux lignes successives verticales de la grille.
Pour agraf, nx est l'entier définissant la fréquence de tracé de ces lignes.

◇ GRILLE_Y = ny
Même chose pour les lignes horizontales de la grille.

3.1.5 Mise en page au format TABLEAU

On peut définir ici l'appartenance du tableau imprimé : d'un classique tableau en colonnes à un format compatible csv ou html ...

◇ SEPARATEUR = separ
Définit le séparateur utilisé entre deux colonnes (un espace par défaut).

◇ COMMENTAIRE = com
Caractère inséré en début de ligne pour indiquer une ligne en commentaire (ou titre, # par défaut).

◇ DEBUT_LIGNE = deb
Chaîne insérée au début de chaque ligne (vide par défaut).

◇ FIN_LIGNE = fin
Chaîne insérée en fin de ligne (' \n ' par défaut).

3.1.6 Mots clés communs à tous les formats

- ◇ TITRE
- ◇ SOUS_TITRE

Permettent de définir les titres principaux et secondaires du graphique ou du tableau.

3.2 Mot clé COURBE

- ◆ COURBE

Mot clé facteur permettant d'imprimer les fonctions définies ou de tracer une ou plusieurs fonctions dans le même graphique (une fonction par occurrence du mot clé facteur).

3.2.1 Attributs complémentaires pour le tracé de chaque fonction par les logiciels **xmgraph** ou **agraf**

- ◇ STYLE = sty

Ce mot-clé définit le style de trait de la courbe.

Pour xmgraph, la correspondance est la suivante :

0 pas de ligne 1 trait continu 2 pointillés 3 tirets courts 4 tirets longs
5, 6, 7, 8 tirets alternés pointillés

Pour agraf, les styles sont :

0 ligne 1 pointillés 2 point

- ◇ MARQUEUR = marq

Ce mot-clé définit le type de marqueur ou symbole des points de la courbe.

Pour xmgraph :

0 pas de marqueur 1 cercle 2 carré 3 losange 4 triangle haut
5 triangle gauche 6 triangle bas 7 triangle droit 8 plus 9 croix
10 étoile

Pour agraf, les marqueurs sont :

0 cercle 1 carré 2 plus 3 losange 4 cercle plein
5 carré plein 6 losange plein 7 cercle+croix 8 losange+croix

- ◇ COULEUR = coul

Ce mot-clé définit la couleur de la courbe.

Pour xmgraph, les couleurs sont :

0 blanc 1 noir 2 rouge 3 vert 4 bleu
5 jaune 6 brun 7 gris 8 violet 9 cyan
10 magenta 11 orange 12 marron 13 indigo 14 turquoise
15 vert foncé

Pour agraf, les couleurs sont :

0 noir 1 rouge 2 vert foncé 3 bleu 4 magenta
5 cyan 6 vert 7 marron 8 orange 9 mauve
10 jaune 11 marron clair

- ◇ LEGENDE = legende

Légende donnée à la fonction (par défaut on récupère le nom de la fonction).

- ◇ FREQ_MARQUEUR = freqmarq

Entier indiquant la fréquence d'impression du marqueur associé à une fonction. Tous les im points de discrétisation de la fonction, un marqueur est imprimé (par défaut tous les points).

3.2.2 Attributs supplémentaires pour le tracé par le logiciel agraf

◇ TRI = tr

Ce mot clé permet de trier par ordre croissant les paramètres définissant la fonction :

- tr = 'N', pas de tri,
- tr = 'X', tri des points de la fonction selon l'ordre croissant des abscisses x,
- tr = 'Y', tri des points de la fonction selon l'ordre croissant des ordonnées y,
- tr = 'XY', tri des points de la fonction selon l'ordre croissant des abscisses x et en cas d'égalité suivant l'ordre croissant des ordonnées,
- tr = 'YX', tri des points de la fonction selon l'ordre croissant des ordonnées y et en cas d'égalité suivant l'ordre croissant des abscisses,

3.2.3 Impression ou tracé d'une fonction réelle

/ ♦ FONCTION = fr

Nom de la fonction réelle à imprimer ou à tracer.

◇ LIST_PARA = lr

Impression ou tracé de la fonction suivant la liste des paramètres donnés.

3.2.4 Impression ou tracé d'une fonction complexe

On trace soit la partie réelle, soit la partie imaginaire. Si on veut tracer la partie réelle et la partie imaginaire dans le même graphique, il faut répéter le mot clé facteur COURBE.

/ FONCTION = fc

Nom de la fonction complexe à imprimer ou à tracer.

◇ PARTIE =

Impression ou tracé de la partie REELLE ou IMAGINAIRE.

◇ LIST_PARA = lr

Impression ou tracé de la fonction suivant la liste des paramètres donnés.
Sans effet lors d'une impression en colonne (format 'EXCEL').

3.2.5 Impression ou tracé d'une fonction définie par 2 listes de réels

/ ♦ LIST_PARA = lpara

Nom de la liste des abscisses.

♦ LIST_RESU = lresu

Nom de la liste des ordonnées.

Ou bien :

/ ♦ ABSCISSE = labs

Liste python des abscisses.

♦ ORDONNEE = lordo

Liste python des ordonnées.

3.2.6 Impression ou tracé d'une fonction paramétrique

/ ♦ FONC_X = fx

Nom de la fonction paramétrique $x = f(t)$ à imprimer ou à tracer.

♦ FONC_Y = fy

Nom de la fonction paramétrique $y = g(t)$ à imprimer ou à tracer.

◇ LIST_PARA = lr

Impression ou tracé de la fonction suivant la liste des paramètres donnés.

3.2.7 Fonctionnalités qui existaient dans IMPR_COURBE

La mise en forme des graphiques à partir de table est désormais assurée par IMPR_TABLE.

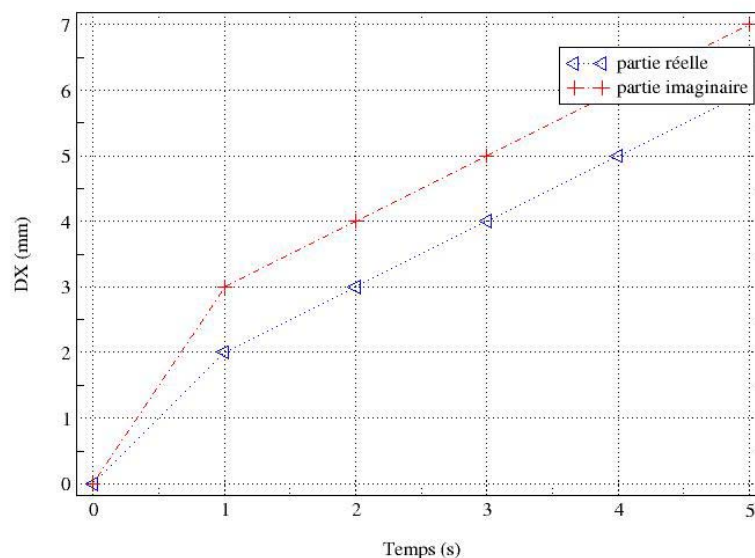
Le tracé d'un `resu_gene` en un nœud de choc doit être fait en deux temps : récupérer une fonction avec `RECU_FONCTION`, mot clé `RESU_GENE`, puis imprimer le graphique avec `IMPR_FONCTION`.

4 Exemples

4.1 Courbe représentant une fonction complexe

```
fc = DEFI_FONCTION( NOM_PARA='INST', NOM_RESU='DX',  
                    VALÉ_C=(0., 0., 0., 1., 2., 3.,  
                             2., 3., 4., 3., 4., 5.,  
                             4., 5., 6., 5., 6., 7. ), )  
  
IMPR_FONCTION(  
  UNITE      = 24,  
  FORMAT     = 'XMGRACE',  
  PILOTE     = 'POSTSCRIPT',  
  LEGENDE_X  = 'Temps (s)',  
  LEGENDE_Y  = 'DX (mm)',  
  COURBE     = (  
    _F(FONCTION = fc,  
      PARTIE   = 'REEL',  
      COULEUR  = 4,  
      STYLE    = 2,  
      MARQUEUR = 5,  
      LEGENDE  = 'partie réelle', ),  
    _F(FONCTION = fc,  
      PARTIE   = 'IMAG',  
      COULEUR  = 2,  
      STYLE    = 5,  
      MARQUEUR = 8,  
      LEGENDE  = 'partie imaginaire', ),  
  ),  
  TITRE      = "Tracé d'une fonction complexe",  
)
```

Tracé d'une fonction complexe



4.2 Courbe paramétrique

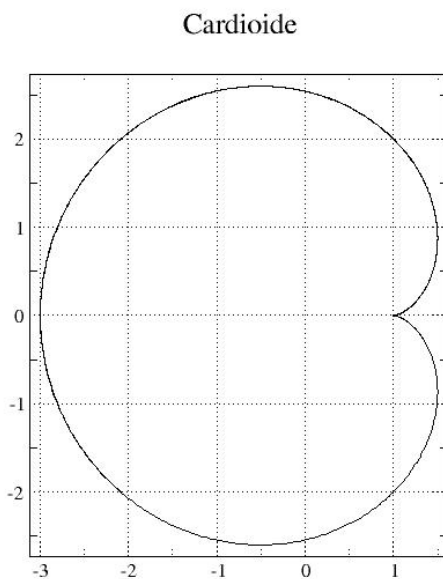
```
lt = DEFI_LIST_REEL(DEBUT = 0., INTERVALLE=_F(JUSQU_A=10., PAS=0.01),)

fx = FORMULE(NOM_PARA='t',
             VALE="2.*cos(t) - cos(2.*t)",)
cardioX=CALC_FONC_INTERP(
    FONCTION = fx,
    LIST_PARA = lt,)

fy = FORMULE(NOM_PARA='t',
             VALE="2.*sin(t) - sin(2.*t)",)
cardioY=CALC_FONC_INTERP(
    FONCTION = fy,
    LIST_PARA = lt,)

IMPR_FONCTION(
    UNITE = 27,
    FORMAT = 'XMGRACE',
    TITRE = 'Cardioide',
    COURBE = (
        _F(FONC_X = cardioX,
            FONC_Y = cardioY),
    ),
)
```

On obtient ainsi un fichier que l'on peut visualiser dans `xmgrace` :



Mise en forme supplémentaire dans `xmgrace` : menu *Plot/Graph appearance*, type *fixed* (grille carrée), et supprimer la légende en décochant la case *Display legend*.