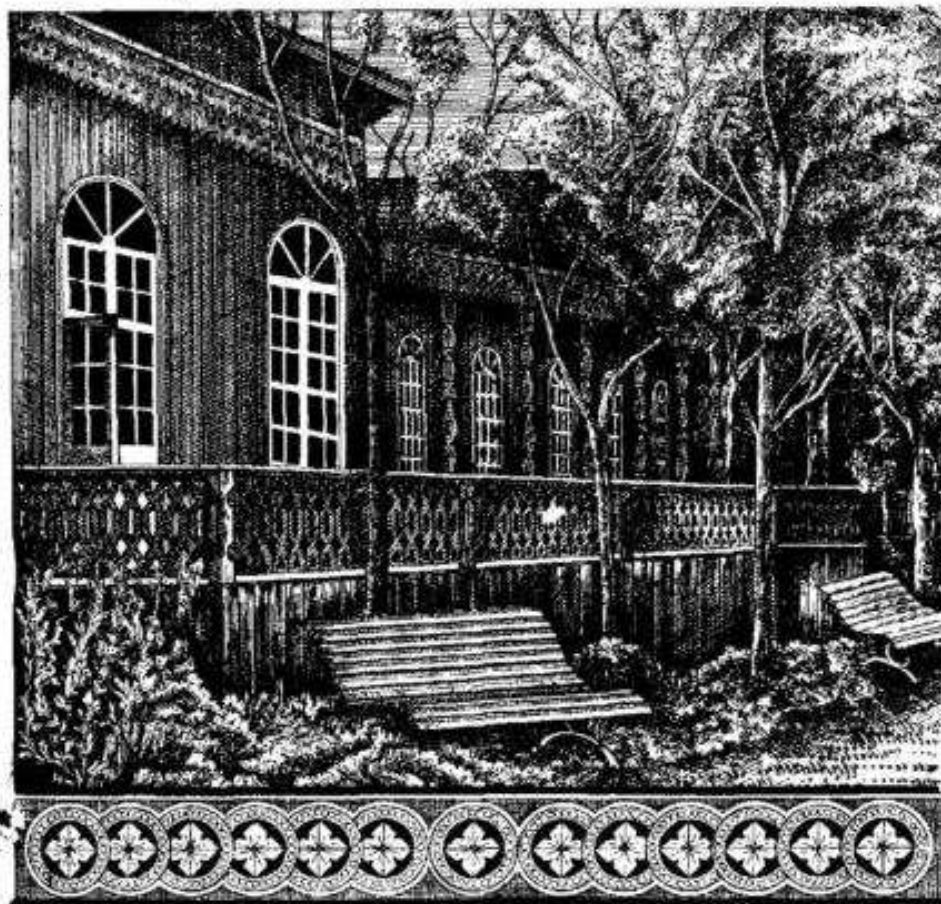


**БАЛЬНЕОЛОГИЧЕСКІЯ СВѢДѢНІЯ**  
**о Стольбицкомъ**  
**ВОДО-И ГРЯЗЕЛЕЧЕБНОМЪ ЗАВЕДЕНІИ**  
ДЛЯ  
ПОСЫЛАЮЩИХЪ И ПОСЫЛАЕМЫХЪ НА ЛЕЧЕНІЕ.  
**Д-РА МЕД. К. В. ИВЕНСЕНЪ.**



Дозволено Цензурою. С.-Петербургъ, 23 Февраля 1890 г.  
Типо-литографія Е. Н. ЛУБО въ Вольскѣ.

# Столыпинскіе Минеральныя воды и грязь.



## *І. Мѣстоположеніе и наименованіе источниковъ; климатическія и метеорологическія условія.*

Въ южной части Самарской губерніи, на границѣ Николаевского и Новоузенскаго уѣздовъ, въ 50 верстахъ на ю.-в. отъ пароходной пристани с. Балакова (на р. Волгѣ), подъ  $51^{\circ} 34'$  с. ш. и  $45^{\circ} 35'$  в. д. отъ Парижскаго меридіана, находится водо-и грязелечебное заведеніе „Столыпино“, названное такъ по фамиліи его владельца. Рѣка „Большой Кушумъ“ раздѣляетъ заведеніе отъ лежащей на противоположномъ берегу деревни Ново-Столыпинки. Набережье Кушума поднимается на правой сторонѣ довольно круто, на лѣвой-же возвышается болѣе пологонно до 20 ф. надъ уровнемъ рѣки и переходитъ въ степную равнину, на которой рас-

положены зданія водо-и грязелечебницы и ку-  
мыснаго заведенія. Здѣсь природа, на неболь-  
шомъ пространствѣ земли, предоставляетъ намъ  
группу разнообразныхъ минеральныхъ водъ и  
грязей, а именно:

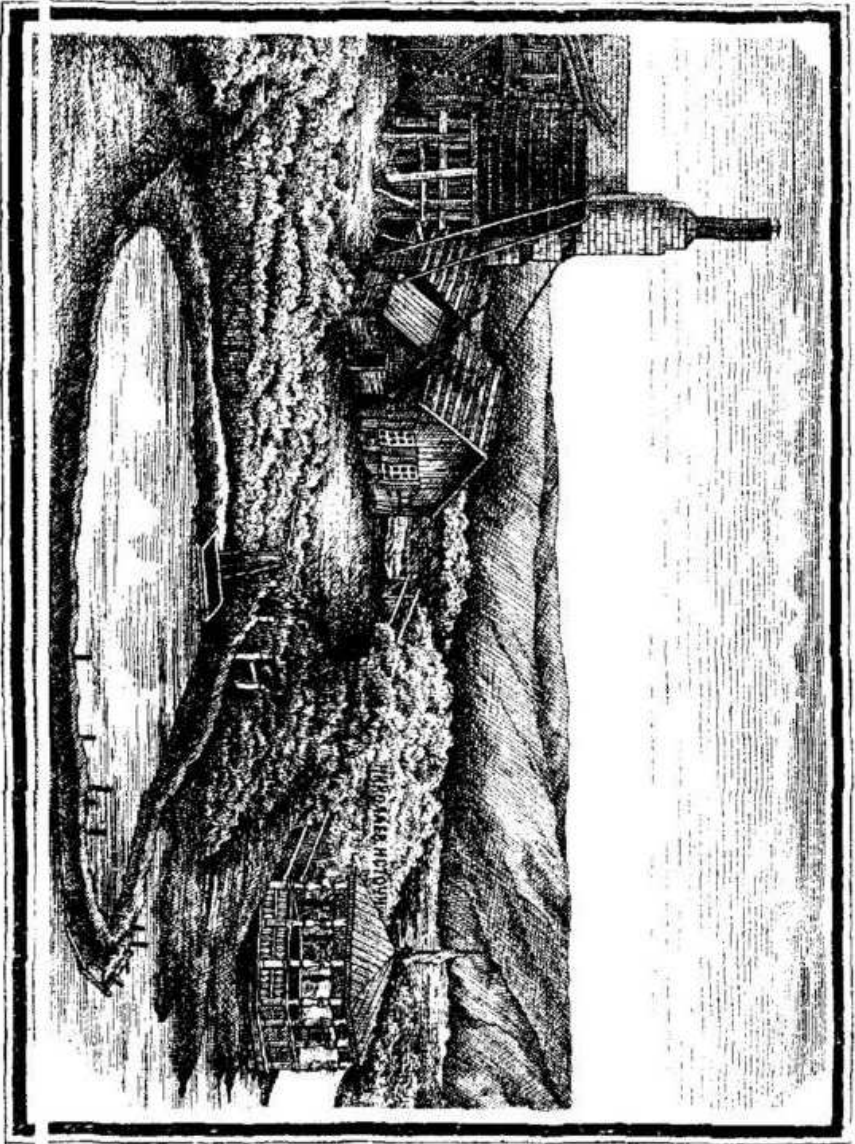
сѣрно-соляную (Николаевскій источникъ), же-  
лѣзистую (Маринскій источникъ) и рассольную  
воду (Алексѣевское озеро и неисчерпаемое ло-  
же минеральной грязи. Всѣ эти богатые при-  
родныя средства находятся въ районѣ, мѣстные  
условія котораго вполне соотвѣтствуютъ ихъ ле-  
чебной цѣли: заведеніе отличается, свойствен-  
нымъ Самарской степи, здоровымъ, чистымъ и  
ароматичнымъ, отъ степной флоры, воздухомъ  
при, преимущественно, теплою и сухой погодѣ  
и отсутствіи болотъ и эндемическихъ болѣзней.  
Слабый запахъ сѣрководороднаго газа ощущается  
лишь около Николаевского источника, почему  
совершенно можно избѣгать его, не подходи-  
тельно къ названной мѣстности; на самомъ же  
заведеніи нѣтъ запаха сѣрководорода. Хотя, во-  
обще говоря, климатъ на Столыцинскихъ водахъ,  
согласно континентальному своему характеру,  
восточному положенію и открытой степной мѣст-

ности, большую часть года отличается довольно рѣзкими переходами отъ тепла къ холоду и обратно, въ зимнее время даже нѣкоторою суровостью, то онъ во время лѣтняго сезона (Май, Іюнь, Іюль и Августъ), что особенно важно для насъ, характеризуется хорошимъ, болѣе равномернымъ, теплымъ и сухимъ воздухомъ. Теплота, особенно въ Іюль, возвышается нерѣдко до сильныхъ жаровъ, достигающихъ иногда  $37, 5^{\circ}$  Ц. и болѣе въ тѣни. По моимъ 20-лѣтнимъ наблюденіямъ (съ 1869 до 89 г.) оказалась средняя температура лѣтняго сезона  $22^{\circ}$  Ц.; среднее состояніе барометра—752, 28, Мм.

## *II. Химическій анализъ и физическія свойства источниковъ и грязей.*

Подробный химическій анализъ Николаевскаго и Маріинскаго источниковъ и минеральныхъ грязей произведенъ профессоромъ К. Шмидтъ и опубликованъ имъ въ Бюллетеняхъ Императорской Академіи Наукъ въ С.-Петербургѣ, т. VI, 1865 г. и т. VII, 1867 г. Неоднократныя провѣрки водъ, сдѣланныя въ теченіи вре-

мени, доказывали совершенную неизмѣнчивость источниковъ. Анализъ-же Алексѣевского озера и маточнаго разсола, получаемаго выпариваніемъ соляной воды до извѣстной концентраціи, предпринять П Буlichemъ, подъ непосредственнымъ руководствомъ и наблюденіемъ профессора А. М. Зайцева, и опубликовать имъ въ журналѣ Русск. Физ.-Хим. Общества, т. XVIII, вып. 6, 1886 г. и въ *Journal für pract. Chemie*, Band, 35, 1887.



Николаевскій источникъ.

1). Николаевскій источникъ.

| Составныя части по анализу проф.<br>К. Шмидтъ. | Въ граммахъ на<br>1 килограммъ. |
|--|---------------------------------|
| Хлористаго натрія . . . . .                    | 11,5704                         |
| Хлористаго литія . . . . .                     | 0,0001                          |
| Хлористаго кальція . . . . .                   | 2,8322                          |
| Хлористаго магнія . . . . .                    | 1,6521                          |
| Бромистаго магнія . . . . .                    | 0,0248                          |
| Иодистаго магнія . . . . .                     | 0,0001                          |
| Сѣрниокислаго рубидія . . . . .                | 0,0046                          |
| Сѣрниокислаго кали . . . . .                   | 0,0876                          |
| Сѣрниокислаго патра . . . . .                  | 1,8571                          |
| Углекислой магnezии . . . . .                  | 0,1075                          |
| Углекислой закиси желѣза . . . . .             | 0,0002                          |
| Фосфорокислой магnezии . . . . .               | 0,0002                          |
| Глинезема . . . . .                            | 0,0001                          |
| Кремнезема. . . . .                            | 0,0031                          |
| Сумма плотн. составн. частей.                  | 18,1401                         |
| Угльной кислоты . . . . .                      | 40,8 к. ц.                      |
| Сѣроводороднаго газа . . . . .                 | 17,8 к. ц.                      |

Николаевскій источникъ считается главнымъ представителемъ группы Столыпинскихъ минеральныхъ водъ. Вода его, по вытеченіи изъ земли, совершенно прозрачна и безцвѣтна, горьковато-солиного вкуса, сѣроводороднаго запаха и выпускаетъ обильное количество газовъ въ видѣ поднимающихся пузырей. Удѣльный вѣсъ при  $14,6^{\circ}$  Ц. = 1,01419; температура воды =  $10,6^{\circ}$  Ц. Николаевскій источникъ даетъ въ часъ 1680 куб. фут. воды, но это количество, въ случаѣ надобности, можетъ быть удвоено обработкою соседнихъ источниковъ, тождественныхъ, по химическому составу, съ главнымъ источникомъ. — Общій характеръ Николаевского источника выражается въ значительномъ содержаніи солей въ соединеніи съ углекислымъ и сѣроводороднымъ газомъ. По раствореннымъ въ водѣ плотнымъ составнымъ частямъ, проф. К. Шмидтъ находитъ большое качественное сходство въ конституціи морскихъ водъ и Столыпинскаго Николаевского источника; количественно-же послѣдній содержитъ втрое больше плотныхъ частей, чѣмъ Балтійское море (Дуббельнъ—5, Гапсаль—5,4 и Ревель—6,2 грм.) и около половины



минеральных началъ Атлантическаго океана (30-39 грм.). Различіе отъ морской воды заключается въ содержаніи углекислоты и сѣрководорода. Количествомъ этого послѣдняго газа Николаевскій источникъ превышаетъ Пятигорскія и Аахенскія воды, но уступаетъ Сергіевскому источнику, который, въ свою очередь, отличается бѣдностью солей. Поэтому, проф. Шмидтъ, сравнивая Столыпинскую съ Сергіевскою водою, выражается слѣдующимъ образомъ: „смѣсь равныхъ частей морской воды (Средиземнаго моря или Атлантическаго океана) съ Сергіевскою водою была-бы приблизительно такой-же химической конституціи, какую имѣетъ Столыпинскій Николаевскій источникъ“. И, въ самомъ дѣлѣ, сходство указанной смѣси съ водою Николаевского источника весьма поразительно, какъ видно изъ слѣдующей сравнительной таблицы.

| Составная<br>части.                     | Содержание въ 1000 граммахъ воды.           |                                |  |  |
|---|---|--------------------------------|--|--|
|   | Атланти-<br>ческаго<br>океана<br>Б И Б Р А. | Сергѣевской<br>воды<br>КЛАУСЪ. | Сѣси рав-<br>ныхъ част.<br>воды атлан-<br>тич. океана<br>и Сергѣевск.<br>источн. | Николаев-<br>скаго<br>источн.<br>К. ШМИДТЪ |
| SO <sub>2</sub> . . .                   | 2,196                                       | 0,928                          | 1,562  | 1,087                                      |
| CL . . .                                | 19,023                                      | 0,069                          | 9,546  | 10,079                                     |
| Br . . .                                | 0,315                                       | —                              | 0,157  | 0,022                                      |
| Rb. и K. . .                            | 0,689                                       | 0,017                          | 0,353  | 0,042                                      |
| Na . . .                                | 10,679                                      | 0,006                          | 5,342  | 5,161                                      |
| Ca . . .                                | 0,507                                       | 0,479                          | 0,493  | 1,021                                      |
| Mg . . .                                | 1,098                                       | 0,086                          | 0,592  | 0,452                                      |
| CO <sub>2</sub> (своб. и<br>связ.). . . | —   | 0,421                          | 0,210  | 0,191                                      |
| HS . . .                                | —   | 0,152                          | 0,076  | 0,027                                      |
| <b>Всего .</b>                          | <b>34,507</b>                               | <b>2,158</b>                   | <b>18,331</b>  | <b>18,140</b>                              |

Основываясь на указанное сходство химическаго состава, К. Шмидтъ, въ критической оцѣнкѣ воды Николаевскаго источника, заключаетъ,

что она, въ терапевтическомъ отношеніи, соединяетъ пользу сѣрнистыхъ водъ съ дѣйствіемъ сильнаго морскаго купанья, и характеризуетъ Николаевскій источникъ наименованіемъ „salinische Schwefelquelle“. Однако, при скептическомъ отношеніи новѣйшаго времени къ дѣйствію сѣрводорода на человѣческой организмъ въ томъ минеральномъ количествѣ, въ какомъ онъ, вообще, находится въ сѣрнистыхъ водахъ, даже и въ такъ наз. „сильныхъ“, и при значительномъ содержаніи хлористыхъ соединеній, равняющихся содержанію Крейцнахскихъ и Старорусскихъ водъ, Николаевскій источникъ въ пегеологической систематикѣ долженъ быть причисляемъ къ группѣ хлористо-натріевыхъ водъ съ, относительно, большимъ содержаніемъ брома. Главное терапевтическое дѣйствіе слѣдуетъ приписать поваренной и глауберовой соли, при чемъ отсутствіе углекислой и сѣрнокислой извести увеличиваетъ достоинство нашей воды при внутреннемъ употребленіи ея.

2). Маріинскій источникъ.

| Составныя части по анализу проф.<br>К. Шмидтъ. | Въ 1000 грм. |
|--|--------------|
| Двууглекислой закиси желѣза . . . . .          | 0,0716       |
| Двууглекислой закиси марганца . . . . .        | 0,0009       |
| Двууглекислой магнези . . . . .                | 0,4227       |
| Двууглекислой извести . . . . .                | 0,0566       |
| Хлористаго натрія . . . . .                    | 2,2069       |
| Хлористаго кальція . . . . .                   | 0,4546       |
| Бромистаго кальція . . . . .                   | 0,0074       |
| Сѣрнокислаго рубидія . . . . .                 | 0,0005       |
| Сѣрнокислаго кали . . . . .                    | 0,0091       |
| Сѣрнокислаго натра . . . . .                   | 0,4386       |
| Глинезема . . . . .                            | 0,0002       |
| Кремнезема . . . . .                           | 0,0044       |
| <hr/>  |              |
| Сумма плотн. составн. частей . . . . .         | 3,6745       |
| Угльной кислоты . . . . .                      | 54,3 к. ц.   |

Вода Маріинскаго источника совершенно слѣза и прозрачна, слабс-солянаго и желѣ-

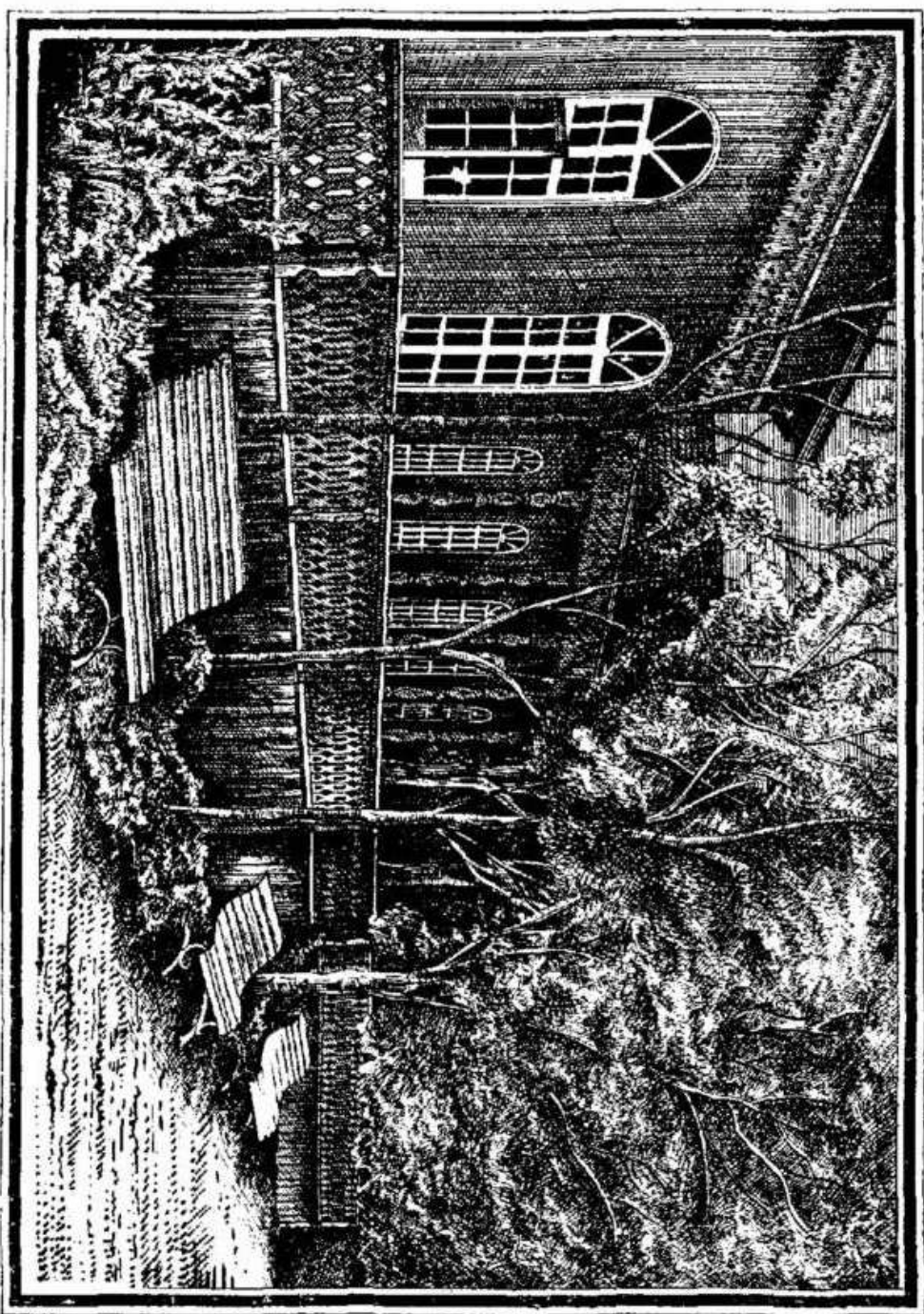
зистаго вкуса и безъ всякаго запаха. Вычерпнутая изъ источника вода, оставаясь долго на воздухѣ, мутится и осаждаеть желѣзную охру, между тѣмъ какъ стѣнки стакана, отъ выдѣленія углекислоты, покрываются мелкими пузырьками. Удѣльный вѣсъ желѣзистой воды при 19° Ц. = 1,00345; температура воды = 9,4° Ц.; реакція средняя.—Маріинскій источникъ, содержа 0,07 грм. двууглекислой закиси желѣза и 2,2 грм. хлористаго натрія, оказывается главнымъ въ Россіи представителемъ желѣзно-соляныхъ водъ и, въ этомъ отношеніи, ближе всего подходитъ къ Elster-скому Koenigsbrunnen (0,08 ж. и 1,5 х. н.). Вода Маріинскаго источника назначается, преимущественно, для внутренняго употребленія и, даже при большихъ приѣмахъ, не вызываетъ раздраженія желудочно-кишечнаго канала, вѣроятно, по случаю содержанія въ ней хлористаго натрія, усиливающаго пищеварительную дѣятельность желудка и кишекъ и способствующаго процессу усвоенія желѣза (опыты Воронихина).

### 3). Алексѣевское озеро.

| Составныя части по анализу<br>П. Булича. | Въ 1000 граммахъ.        |                       |
|--|--------------------------|-----------------------|
|  | Алексѣев-<br>скаго озера | Маточнаго<br>разсола. |
| Хлористаго калия . . . .                 | 4,7221                   | 17,6175               |
| Хлористаго натрія . . . .                | 28,4973                  | 174,2438              |
| Хлористаго литія . . . .                 | слѣды                    | слѣды                 |
| Хлористаго магнія . . . .                | 8,2897                   | 43,8229               |
| Хлористаго кальція . . . .               | 0,2300                   | 21,6462               |
| Бромистаго магнія . . . .                | 0,0222                   | 0,9123                |
| Сѣрнокислаго кальція . . . .             | 3,9817                   | 2,3773                |
| Кремнезема . . . . .                     | 0,0088                   | 0,0249                |
| Окиси желѣза . . . . .                   | 0,0019                   | —                     |
| <b>Сумма плотн. состав. частей</b>       | <b>45,7537</b>           | <b>260,6449</b>       |

Значительнымъ обогащеніемъ лечебнаго аппарата Столыпинскаго заведенія слѣдуетъ считать анализированную П. Буличемъ въ 1886 г. воду Алексѣевскаго озера, находящагося въ 4-хъ верстахъ отъ заведенія. Придерживаясь общепри-

КУРЗАТЬ СТОЛЫННСКИХЪ ВОДЪ.



Въ этому раздѣленію водъ поваренной соли на слабыя или хлористо-натріевыя (меньше  $1\frac{1}{2}\%$  Na Cl) и крѣпкія или рассолы (больше  $1\frac{1}{2}\%$  Na Cl), Алексѣевское озеро, по содержацію 4,57% плотныхъ составныхъ частей, въ томъ числѣ 2,85% хлористаго натрія, слѣдуетъ отнести къ группѣ крѣпкихъ или рассольныхъ водъ. Вода Алексѣевского озера имѣетъ минеральныхъ веществъ болѣе чѣмъ вдвое противъ Старорусскихъ и Кгеизлах-скихъ водъ, превышаетъ даже Naheim-скіе источники, пользующіеся за границею громкою славой, и подходитъ ближе всего къ Одесскому лиману Клейнъ-Либенталь. Но, Алексѣевское озеро, равно какъ и Клейнъ-Либентальскій лиманъ, лишены угольной кислоты, т. е. того тераневтического фактора, который при леченіи нѣкоторыхъ болѣзней считается существеннымъ. Чтобы покрыть этотъ пробѣлъ, въ Столыпинѣ имѣются, по примѣру нѣкоторыхъ заграничныхъ водъ, необходимыя приспособленія для насыщенія рассольныхъ ваннъ углекислотою до желаемой степени. Въ такой ваннѣ тѣло купающагося покрывается множествомъ мельчайшихъ пузырьковъ и производится болѣе сильное возбужденіе



периферическихъ нервовъ, чѣмъ въ обыкновенной разсолной ваннѣ безъ углекислоты. По значительному содержанию плотныхъ составныхъ частей, вода Алексѣевского озера назначается, исключительно, для наружнаго употребленія въ видѣ ваннъ и служить, кромѣ того, для приготовленія маточнаго раствора выпариваніемъ до плотности 1,2. Слѣдующая скала нѣкоторыхъ русскихъ и заграничныхъ соляныхъ водъ, по степени ихъ минерализаціи можетъ служить иллюстраціею бальнеотерапевтическаго значенія Столыпинскихъ соляныхъ водъ.

|  | Сумма<br>плотн.<br>част. | Хлори-<br>стаго<br>натрія. | Другихъ<br>хлорист.<br>соедин. |
|--|--------------------------|----------------------------|--------------------------------|
| Столыпино. Алексѣевское озеро<br>(П. Буличъ) . . . . .   | 45,75                    | 28,50                      | 13,24                          |
| Одесскій лиманъ Клейнъ-Либенталь (Вериго). . . . .       | 43,26                    | 29,84                      | 8,02                           |
| Oeynhausен. Sooltherme № 1<br>(Finkener) . . . . .       | 42,67                    | 33,42                      | 1,30                           |
| Цѣхочинокъ. Источникъ № 1<br>(Вреденъ и Фуксъ) . . . . . | 38,99                    | 33,41                      | 3,41                           |
| Nauheim. Friedrich-Wilhelmsquelle (Will) . . . . .       | 35,36                    | 29,29                      | 5,10                           |

|  |       |       |      |
|--|-------|-------|------|
| Гарая Русса. Директорскій<br>ист. (Мартенсонъ) . . . | 19,38 | 13,33 | 3,96 |
| Толышино. Николаевскій ист.<br>(К. Шмидтъ). . . . .  | 18,14 | 11,57 | 4,48 |
| Kreuznach. Oranienquelle<br>(Knapp и Liebig) . . .   | 17,64 | 14,15 | 3,02 |
| Soden. Soolbrunnen (Cassel-<br>mann) . . . . .       | 16,64 | 14,59 | 0,42 |
| Славянскъ. Рѣвное озеро.<br>(Чяриковъ) . . . . .     | 15,55 | 10,23 | 0,57 |
| Kissingen. Sool-Sprudel.<br>(Heckenlauer) . . . .    | 14,30 | 10,55 | 0,61 |
| Homburg Elisabethbrun-<br>nen (Fresenius) . . . .    | 13,30 | 9,86  | 1,81 |
| Wiesbaden. Kochbrunnen<br>(Fresenius) . . . . .      | 8,26  | 6,84  | 0,83 |
| Друстеники. Главн. ист.<br>(Фонбергъ) . . . . .      | 8,26  | 4,47  | 3,21 |

Считаю не лишнимъ оговорку, что Одесскіе  
лимавы Куяльницкій и Хаджибейскій превы-  
шаютъ Алексѣевское озеро минеральными ве-  
ществами и что въ Славянскѣ, кромѣ Рѣвнаго  
озера, на берегу котораго находится лечебное  
заведеніе, есть и болѣе сильныя разсолы (ко-

лодезь Котлярова—45,29 плотн. част.), близко подходящѣ къ составу Столыпинской разсолной воды.

#### **4). Минеральная грязь.**

Кромѣ вышеназванныхъ минеральныхъ водъ, Столыпинское лѣтнее заведеніе обладаетъ еще однимъ, весьма важнымъ, терапевтическимъ факторомъ въ своихъ неисчерпаемыхъ минеральныхъ грязяхъ.

| Составныя части Столып. мине-<br>ралън. грязи.                                      | Въ 1000 грм.<br>К. Шмидтъ. |
|---|----------------------------|
| Сѣрвокислаго рубидія . . . .  | 0,036                      |
| Сѣрвокислаго кали . . . .   | 0,476                      |
| Хлористаго калия . . . .  | 0,171                      |
| Хлористаго натрія . . . .   | 6,455                      |
| Хлористаго литія . . . .  | 0,00006                    |
| Хлористаго кальція . . . .  | 1,042                      |
| Хлористаго магнія . . . .   | 0,371                      |
| Бромистаго магнія . . . .   | 0,00122                    |
| Иодистаго магнія . . . .  | 0,00004                    |
| Сѣрнистаго кальція . . . .  | 11,931                     |
| Сѣрнистаго желѣза . . . .   | 11,129                     |
| Углекислой извести . . . .  | 6,646                      |
| Углекислой магнези . . . .  | 5,594                      |
| Фосфорнокисл. извести . . . .   | 0,022                      |
| Кварца и кремнист. соедин. . .  | 417,436                    |
| Органическихъ веществъ. . .   | 55,230                     |
| Сумма плотн. составн. част. . .   | 516,5403                   |
| Воды съ мѣняющимся содержа-<br>ніемъ сѣрвоводорода и уголь-<br>ной кислоты. . . . . | 483,4597                   |

Столыпинская минеральная грязь составляет равномерную массу совершенно черного цвѣта, консистенціи густой сметаны и слабо-сѣроводороднаго запаха. Грязевыя ванны отпускаются общія (съ другою еще обмывательною ванною изъ минеральной воды) или мѣстныя; консистенція ихъ различна и соразмѣряется смотря по характеру болѣзни и констигуціи больного. По заключенію проф. К. Шмидтъ, Столыпинская минеральная грязь, въ терапевтическомъ отношеніи, одинаковаго достоинства съ грязями Старорусской, Аренбургской и Гансальской.

*III. Исторія Столыпинскихъ водъ,  
устройство лечебнаго заведенія и те-  
рапевтическое значеніе его.*

Столыпинское водолечебное заведеніе принадлежит Камеръ-Юнкеру Двора Его Императорскаго Величества Николаю Алексѣевичу Столыпину.

Открытіе водъ и постройка первыхъ лечебныхъ заведеній совершились въ 1844 г., хотя официальное разрѣшеніе и, слѣдовательно, юридическое открытіе заведенія послѣдовало

лишь въ 1866 г. Въ первые 20 лѣтъ существованія заведенія, больные прїѣзжали на леченіе почти исключительно изъ ближайшихъ мѣстностей. Устными преданіями распространялись слухи о блестящихъ исцелѣніяхъ отъ тяжелыхъ болѣзней, но заведеніе находилось въ примитивномъ состояніи и леченіе основывалось на однихъ только эмпирическихъ началахъ. Этотъ многолѣтній періодъ эмпиризма продолжался до 1865 г. Благодаря стараніямъ и тщательному химическому анализу профессора К. Шмидта, Столыпинскія воды, въ названномъ году, лишились той таинственности, которая до тѣхъ поръ препятствовала всякому научному леченію. Научный прогрессъ, однако, мало повліялъ на дальнѣйшее развитіе цѣли, потому что хозяйственная обстановка заведенія, въ то время, далеко не соответствовала цѣлебности его лечебныхъ средствъ; владѣлецъ водъ не пожелалъ участвовать въ расходахъ по благоустройству заведенія и, сдачею послѣдняго въ арендное содержаніе на короткіе сроки, мало способствовалъ этой цѣли. Заведеніе нуждалось въ полномъ возобновленіи, а необходимая на то гро-

мадная затрата средствъ, конечно, не могла оправдаться при условіи краткосрочной аренды. Поэтому, съ цѣлью кореннаго переустройства заведенія и приведенія его въ надлежащій видъ и порядокъ, въ 1883 г. былъ заключенъ долгосрочный арендный договоръ, коимъ заведеніе сдано, на 24 года, доктору медицины Карлу Васильевичу Ивенсену, на условіяхъ ежегодной арендной платы и обязательнаго устройства заведенія на собственные средства, безъ всякаго въ томъ участія г. Столыпина. И такъ, съ 1883 года начался третій періодъ существованія Столыпинскихъ водъ, — періодъ полной реорганизациі заведенія.

Вполнѣ сознавая, что для лечащагося на минеральныхъ водахъ, кромѣ цѣлебности этихъ послѣднихъ, необходимы и подходящая обстановка, безостановочное леченіе и разумное развлеченіе, новая администрація водъ приняла широкія мѣры для осуществленія такой, далеко не легкой, задачи. Преобразование заведенія, совершившееся въ теченіи послѣднихъ шести лѣтъ, состояло въ слѣдующемъ:

1) въ постройкѣ, на возвышенномъ, сухой

вѣствѣ, новыхъ зданій для принятія ваннъ, вмѣсто прежнихъ ветхихъ домовъ, стоявшихъ на низменности, ежегодно заливаемой весеннею водою;

2) въ возведеніи новыхъ дачъ (изъ сухаго матеріала) съ большими семейными квартирами, въ которыхъ чувствовался недостатокъ;

3) въ постройкѣ новаго кумыснаго заведенія и новой конторы водъ;

4) въ фундаментальной перестройкѣ всѣхъ старыхъ зданій: курзала, общихъ номеровъ и всѣхъ отдѣльныхъ дачъ;

5) въ оштукатуриваніи квартиръ, снабженіи ихъ большимъ, противъ прежняго, комфортомъ и приобрѣтеніи переносныхъ печей для, хотя и рѣдкихъ, случаевъ необходимости въ согрѣваніи воздуха;

6) въ приобрѣтеніи двухъ новыхъ 8— и 18— сильныхъ паровыхъ котловъ и американскаго пароваго насоса новѣйшей конструкціи, для безостановочнаго отпуски ваннъ, даже и при большомъ требованіи;

7) въ устройствѣ театральной сцены, со всею обстановкою, и въ значительномъ расширеніи парка и прогулокъ, и



8) въ открытіи вновь отдѣланной лечебницы для малоимущихъ больныхъ.

На благоустройство заведенія и улучшение приспособленій для лечебныхъ цѣлей затраченъ капиталъ въ 60,000 руб.

Для леченія ваннами выстроены 3 зданія, вмѣщающія въ себѣ: 1-е—22, 2-е—17 и 3-е—8 отдѣльныхъ кабинетовъ съ ваннами. Какъ зданія, такъ и ванны деревянные, за исключеніемъ 12 цементныхъ и двухъ цинковыхъ ваннъ. Для принятія ваннъ изъ минеральной грязи предвзвѣжены особыя кабинеты съ двумя ваннами, изъ которыхъ одна назначается собственно для грязи, а другая—для омыванія послѣ грязевой ванны. Для принятія душа устроено особое зданіе; имѣется дождевой и струйчатый, общій и мѣстный душъ.

Вода для ваннъ поднимается паровымъ насосомъ въ 2 большіе деревянные резервуара, вмѣщающіе въ себѣ около 3000 ведръ воды; въ меньшемъ изъ нихъ вода остается холодною, въ большемъ-же она согрѣвается парами, проходящими по спиральной трубѣ. Изъ этихъ резервуаровъ вода проводится, посредствомъ под-

земныхъ трубъ, въ отдѣльные ваннные кабинеты, гдѣ смѣшиваніемъ холодной съ горячею водою достигается назначенная врачами для индивидуальнаго случая температура.

При водолечебницѣ выстроено кумысное заведеніе, и этимъ, въ подходящихъ случаяхъ, дана возможность совмѣстнаго леченія кумысомъ и минеральными ваннами. Кумысъ выдѣлывается свѣдущимъ, по этой части, башкиривомъ подъ личнымъ надзоромъ врача заведенія. Для выгона кобылицъ служитъ открытая, ковыльная степь.

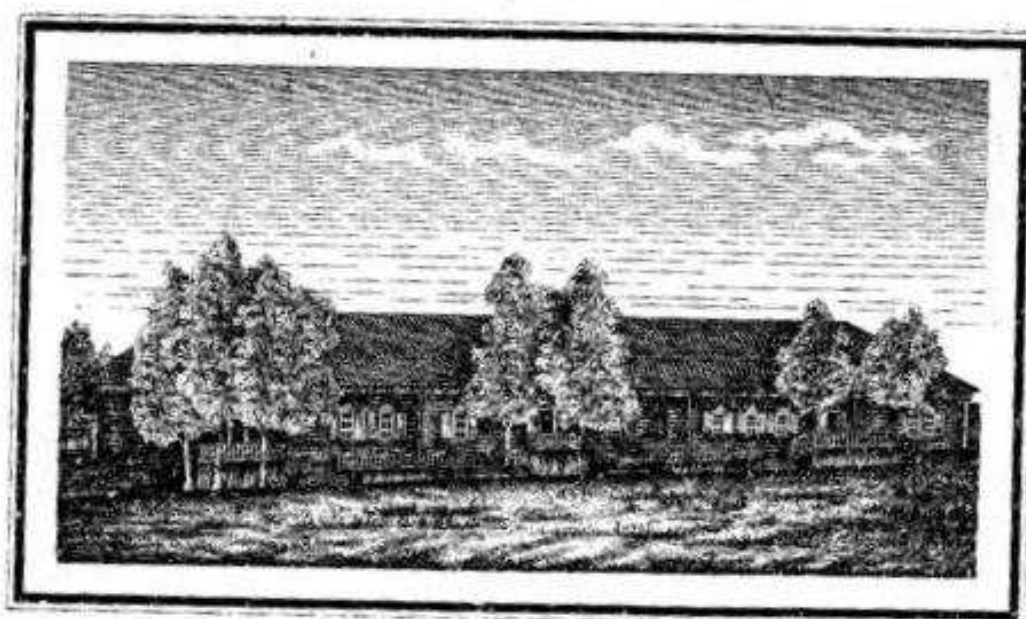
Электричество, гимнастика и массажъ довершаютъ способы леченія, которымъ больные подвергаются на Столыпинскихъ водахъ. Для леченія случайныхъ заболѣваній имѣются всѣ необходимыя аптечныя средства, а для изслѣдованія больныхъ— офтальмоскопическій и ларингоскопическій кабинетъ.

Принимая въ соображеніе, что лечебныя средства Столыпинскаго заведенія состоятъ изъ цѣлой группы разнообразныхъ минеральныхъ водъ и грязей,— что каждое изъ этихъ средствъ отдѣльно, по богатству химическаго состава, не только ровняется, но даже превосходитъ боль-

шинство русскихъ и заграничныхъ водъ тѣхъ же категорій,—что, по количеству добываемой воды, предоставляется возможность ежедневнаго отпуска 2000 ваннъ, а, въ случаѣ надобности, и гораздо болѣе,—что гигиеническія и лѣтнія климатическія условія соотвѣтствуютъ цѣли заведенія,—что, наконецъ, ежегодный благопріятный результатъ леченія вполнѣ оправдываетъ ожиданія, которыя, а ргіогі, внушаются химическимъ анализомъ,—принимая въ соображеніе все это, позволительно заключеніе, что группа Столыпинскихъ минеральныхъ водъ и грязей имѣетъ несомнѣнное и большое терапевтическое значеніе. Разнообразіемъ лечебныхъ средствъ (сѣрно-соляныя, желѣзистыя и разсолныя воды, минеральная грязь, маточный разсолъ, кумысъ) достаточно объясняется возможность исцѣленія весьма разнообразныхъ и даже противоположныхъ, по своему характеру, болѣзней. Не подлежитъ сомнѣнію, что внутреннимъ употребленіемъ Николаевского источника, совмѣстло съ горячими ваннами, вызывается энергичная перистальтика и усиленное распаденіе бѣлковъ и жировъ, и что, съ другой стороны, примѣненіемъ



КУМЫСНОЕ ЗАВЕДЕНИЕ.



НОМЕРНЫЙ КОРПУСЪ.

Маріинскаго источника и кумыса повышается обменъ веществъ и способствуетъ образованію красныхъ кровяныхъ тѣлецъ. Поэтому, нѣтъ ничего страннаго въ томъ, что на Столыпинскомъ заведеніи одинаково успѣшно лечатся какъ тучные и полнокровные, такъ и истощенные и малокровные субъекты.

Болезни, противъ которыхъ Столыпинскія воды и грязи, по многолѣтнимъ опытамъ, обнаруживали наилучшую пользу, слѣдующія: хроническій ревматизмъ мышечный и суставной, золотуха во всѣхъ ея формахъ, англійская болѣзнь, сифилисъ, хроническое отравленіе металлическими ядами (меркуріемъ, свинцомъ, мышьякомъ), атоническіе катарры желудка, кишокъ и дыхательныхъ трубокъ, плевритическіе выпоты, общая тучность, брюшное полнокрое (завалы печени и селезенки, геморрой), опухоли надкостницы и суставовъ, хроническія накожные болѣзни, атоническія язвы, невралгія (въ особенности—сѣдалищнаго нерва, параличи, хроническія женскія болѣзни (въ особенности—экссудативныя), малокровіе, хлорозъ и зависящія отъ нихъ страданія.

Продолжительность леченія находится въ зависимости отъ характера болѣзни и отъ индивидуальности одержимаго ею; въ большинствѣ же случаевъ курсъ леченія продолжался около 6 недѣль.

Успѣхъ леченія, во всѣхъ отношеніяхъ, былъ вполне удовлетворителенъ. Тѣмъ не менѣе, а можетъ быть именно поэтому, я воздерживаюсь отъ сообщенія процентнаго вычисленія излечившихся и отъ пресловутой бальнеологической казуистики; — всѣ подобныя сообщенія съ разныхъ лечебныхъ мѣстъ очень похожи между собою и слишкомъ легко производятъ впечатлѣніе *orationis pro domo*.

#### *IV. Посещаемость заведенія и условія жизни на водахъ.*

Въ продолженіе періода съ 1869 до 1890 г. (21 сезонъ) всего прибыло на леченіе 2827 больныхъ, въ томъ числѣ 1528 мужчинъ и 1309 женщинъ.

Въ противоположность заграничнымъ водамъ, у насъ преобладали мужской полъ (53,9%) передъ женскимъ (46,1%). Значительное большин-

ство больныхъ поступило къ намъ изъ Саратовской (26,3%), Самарской (25,8%) и вообще изъ приволжскихъ губерній (87,4%), между тѣмъ какъ другія, болѣе отдаленныя, губерніи нашего обширнаго отечества весьма скромно (12,6%) участвовали въ посѣщеніи Столыпинскихъ водъ. Посѣщаемость минувшаго сезона 1889 г. выражается цифрою 157, считая, конечно, только лечившихся, а не провожавшихъ ихъ лицъ. Сравнивая эту цифру со среднею годовою посѣщаемостью предшествовавшихъ 20 лѣтъ, равняющеюся 133,5, результатъ послѣдняго сезона, въ экономическомъ отношеніи, слѣдуетъ считать удачнымъ. Однако не смотря на кажущуюся удачу, очевидно, что такая малопосѣщаемость, при значительныхъ расходахъ по содержанію заведенія, едва-ли покрываетъ проценты съ затраченнаго, по устройству заведенія, капитала и, поэтому значительно препятствуетъ дальнѣйшему развитію этого, несомнѣнно, общепользнаго заведенія. Причина такого безотраднaго явленія кроется отчасти въ прежнемъ, до-реформенномъ, неустрашеніи и въ крѣпкой людской памяти всего дурнаго, отчасти и главнымъ

образомъ—въ малоизвѣстности Столыпинскаго заведенія и тѣхъ существенныхъ реформъ, которыя совершались въ теченіи послѣднихъ лѣтъ. Желаніе вывезти Столыпинскія воды изъ незаслуженной ими малоизвѣстности не громкимъ панегирикомъ, но сравненіемъ, на основаніи неопровержимыхъ химическихъ данныхъ, съ другими, болѣе извѣстными водами, вызвало появленіе въ печати этого краткаго очерка въ незазорномъ форматѣ, болѣе пригодномъ, однако, для распространенія, чѣмъ дорого стояющія объемистыя брошюры. Распространеніемъ точныхъ свѣдѣній о Столыпинскихъ водахъ, мы надѣемся удовлетворить современной потребности терапіи, тѣмъ болѣе что двери Столыпинскаго лечебнаго заведенія открыты не только для состоятельныхъ, но и для лицъ съ ограниченными денежными средствами. Съ цѣлью удешевленія жизни на водахъ, весь лечебный сезонъ раздѣленъ на главный курсъ (Іюнь и Іюль) и дешевые курсы (Май и Августъ).

Во время главнаго курса, съ 1 Іюня по 1 Августа, номера отдаются, по желанію нанятеля, посуточно или помѣсячно (отъ 15 р.



до 45 руб.; при послѣдней цѣнѣ отводится номеръ, состоящій изъ передней, гостинной и спальни). При наймѣ номеровъ на 2 мѣсяца—20% скидки. Меблированные семейныя квартиры и дачи (отъ 2 до 6 комнатъ) имѣются разныхъ цѣнъ, смотря по ихъ величинѣ и удобству.

Ванны отпускаются отъ 50 коп. и дор., двѣскія—по 30 к., кумысь—по 20 к. за бутылку. Показанныя здѣсь цѣны могутъ служить для приблизительнаго соображенія о стоимости жизни на Столыпинскихъ водахъ, подробная-же такса по заведенію печатается ежегодно и разсылается по требованію.

Для дешевыхъ курсовъ, съ 1 Мая по 1 Іюня и съ 1 Августа по 1 Сентября, назначена общая плата: за отдѣльный номеръ съ прислугою и чайнымъ приборомъ, за питье минеральной воды, ежедневныя сѣр.-соляныя ванны или души и обѣдъ изъ 2-хъ блюдъ—45 руб. въ мѣс. или 1 руб. 50 коп. въ сутки. Врачебныя совѣты, во время дешевыхъ курсовъ, бесплатны.

Для бѣдныхъ больныхъ, во все время лѣтняго сезона, открыто льготное отдѣленіе, съ мужскими и женскими палатами; плата—по 35 руб.

въ мѣсяць за квартиру, содержаніе и леченіе. Число льготныхъ мѣсгь ограничено 16-ю кроватями, почему необходимо обращаться заблаговременно съ заявленіями въ контору водъ, которая, съ своей стороны, не замедлитъ извѣщеніемъ о числѣ свободныхъ мѣсгь или о срокѣ освобожденія ихъ. Если, со временемъ обнаружится дѣйствительная потребность въ такихъ дешевыхъ мѣстахъ, то на будущее время предполагается значительное увеличеніе этого новаго и, смѣемъ надѣяться, бесполезнаго учрежденія.

Природа щедро наградила нашу мѣстность натуральными лечебными средствами; администрація водъ дала возможность пользоваться ими всѣмъ страждущимъ, и богатымъ и бѣднымъ; не слишкомъ требовательно будетъ, поэтому, ожидать со стороны больныхъ небольшого свнскожденія, а со стороны **русскихъ** врачей—нѣкотораго сочувствія къ **русскимъ** минеральнымъ водамъ.

*У. Справочныя свѣдѣнія для отпра-  
вляющихся на Столыпинскія воды  
и советъ на дорогу.*

1) Сборный пунктъ для отправляющихся на Столыпинскія воды — большое торговое село Балаково, на лѣвомъ берегу р. Волги.

2) Какимъ путемъ проѣхать до Балакова? Для живущихъ вблизи Волги или въ соседствѣ Сызранской или Саратовской жел. дор. этотъ вопросъ рѣшается само-собою; но проѣзжающихъ, напр., изъ Москвы или Тулы до Ряжска можетъ одутиться въ недоумѣніи, направиться ли ему на Сызрань или на Саратовъ? Для устраненія такого недоразумѣнія прибавимъ, что разстояніе отъ Ряжска до Саратова на 95 вер. меньше, чѣмъ до Сызрани, почему, при равномъ отстояніи Балакова отъ Саратова и Сызрани, проѣздъ черезъ Саратовъ и ближе и дешевле. Пароходы отправляются ежедневно изъ Саратова въ Балаково; проѣздъ въ 1-мъ классѣ стоитъ 2 руб. 40 к., во 2-мъ — 1 руб. 60 к. и въ 3-мъ — 90 к.

3) Къ приходу пароходовъ въ Балаково мѣстные извозчики и ломовые выѣзжаютъ къ пристанямъ и дожидаются пріѣзжающихъ. Определенной таксы для извозчиковъ не существуетъ; обыкновенная плата за проѣздъ до номеровъ или въѣзжей—30 к.

4) Желающимъ переночевать въ Балаковѣ рекомендуются номера Волкова или Ерохина, а при желаніи немедленнаго переѣзда на воды, больные отправляются прямо на въѣзжую, помѣщающуюся въ домѣ ямщика К. Бумагина.

5) Для предохраненія публики отъ произвола ямщиковъ, контора водъ обязала договоромъ Балаковского ямщика Кирилла Бумагина перевозить желающихъ на воды безъ задержки и за определенную плату: за тройку и крытый тарантасъ—6 руб., за пару—4 руб.

6) Для выбора квартиры, по пріѣздѣ на воды, просятъ обратиться въ контору заведенія. Квартиры имѣются въ достаточномъ количествѣ и, при постоянномъ движеніи пріѣзжающихъ и уѣзжающихъ, почти никогда не бываетъ недостатка въ помѣщеніяхъ. Въ тѣхъ рѣдкихъ случаяхъ, когда всѣ квартиры заняты одновре-

венно, можетъ быть, въ теченіи нѣсколькихъ дней, прїѣзжающіе временно могутъ располагаться въ деревнѣ, лежащей рядомъ съ заведеніемъ, или на хуторахъ, находящихся въ непосредственномъ сосѣдствѣ, впродъ до освобожденія квартиръ на заведеніи. Желающіе заблаговременно обезпечить себя заказомъ квартиры высылаютъ въ контору заведенія мѣсячную стоимость номера или дачи.

7) Всѣ квартиры сдаются съ общею прислугою, плата за которую включена въ квартирную плату. Желающіе-же, для большаго удобства, имѣть свою собственную прислугу, такую или берутъ съ собою или нанимаютъ ее въ сосѣдней деревнѣ. Обѣдъ и ужинъ для собственной при больныхъ прислуги, по желанію, отпускается изъ поварской курзала за умѣренную цѣну и по соглашенію съ буфетчикомъ.

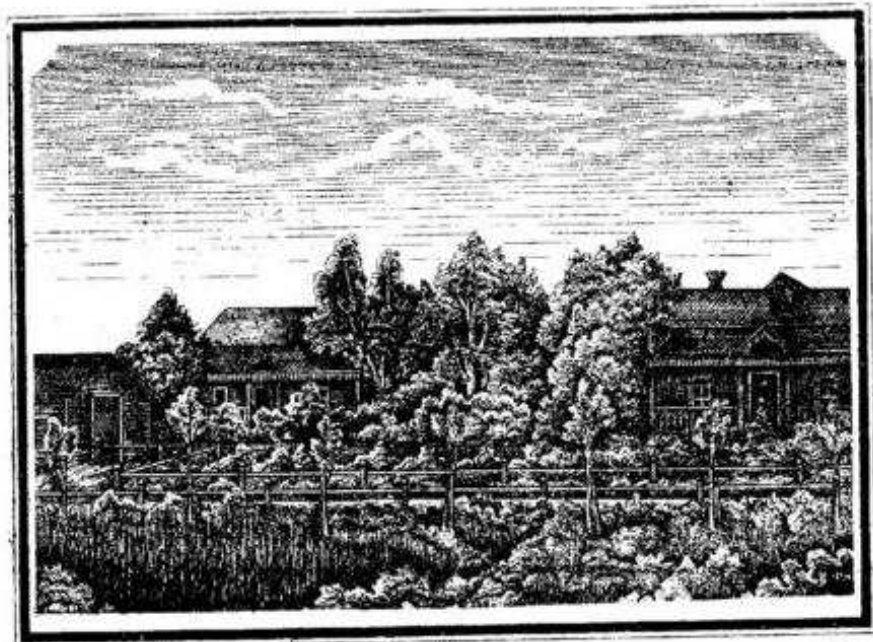
8) Кухня и буфетъ курзала, со всеми столовыми и кухонными принадлежностями, сдается, по возможности, опытному и благонадежному буфетчику подъ условіемъ удовлетворенія требованіямъ публики недорогою, но сытною и вкусною пищею. Обѣдъ изъ 3-хъ блюдъ отпу-

скается по 60 к.; большее или меньшее число  
блюды—по соглашенію съ буфетчикомъ. По же-  
ланію, обѣдъ подается и на квартиру. Во вре-  
мя дешевыхъ курсовъ (Май и Августъ) и для  
лечащихся въ льготномъ отдѣленіи плата за  
обѣдъ входитъ въ общую плату, какъ показано  
выше (стр. 29). За самоваръ, поставленный  
2 раза въ сутки, взимается помѣсячно 3 руб.

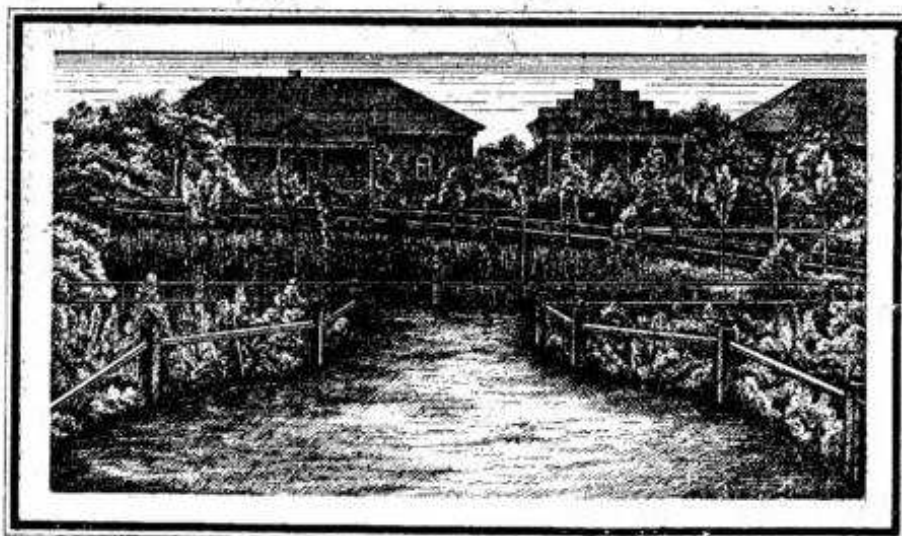
9) Молоко, масло, яйца и проч. можно по-  
лучать, въ любомъ количествѣ, въ сосѣдней де-  
ревнѣ, а для готовки изъ своей провизіи можно  
пользоваться, во вѣобѣденное время, поварами  
и кухнею курзала за незначительное вознагра-  
жденіе буфетчику.

10) Для удобства публики на лѣтній сезонъ  
открываются: булочное заведеніе съ ежеднев-  
нымъ отпускомъ свѣжихъ булокъ и хлѣба раз-  
наго рода, —лавка для торговли чаемъ, саха-  
ромъ, конфектами, духами, табакомъ и подоб-  
нымъ товаромъ, и—прачечное заведеніе для  
старки бѣлыя (по вѣсу или по числу) по очень  
умѣренной таксѣ.

11) Почта получается и отправляется 2 раза  
въ недѣлю, но, кромѣ того, случаи въ Балаковѣ



ДАЧИ.



ДАЧИ.

бываютъ почти ежедневно. Адресъ для писемъ: „Самарской губ., почт. станц. Криволучье, въ контору Столыпинскихъ минеральныхъ водъ“. Телеграммы отправляются изъ Балакова на воды, по желанію отправителя, или по почтѣ въ Криволучье или съ нарочнымъ. Адресъ для телеграммъ: „Балаково, почтою Криволучье, контора Столыпинскихъ водъ“.

12) Для развлеченія публики служатъ: курзалъ, оркестръ бальной музыки, танцевальныя вечера (Іюнь и Іюль), сцена для любительскихъ спектаклей, рояль, 2 билліарда, гимнастика, библіотека, журналы, газеты. Крімъ того, крокетъ и другія игры, охота по изобилующимъ дичью степямъ, рыбная ловля, верховая ѣзда, катанье и поѣздки въ сосѣдній монастырь, расположенный въ старомъ дубовомъ лѣсу, довершаютъ тѣ развлеченія, которыя мы въ состояніи доставлять посѣтителямъ.

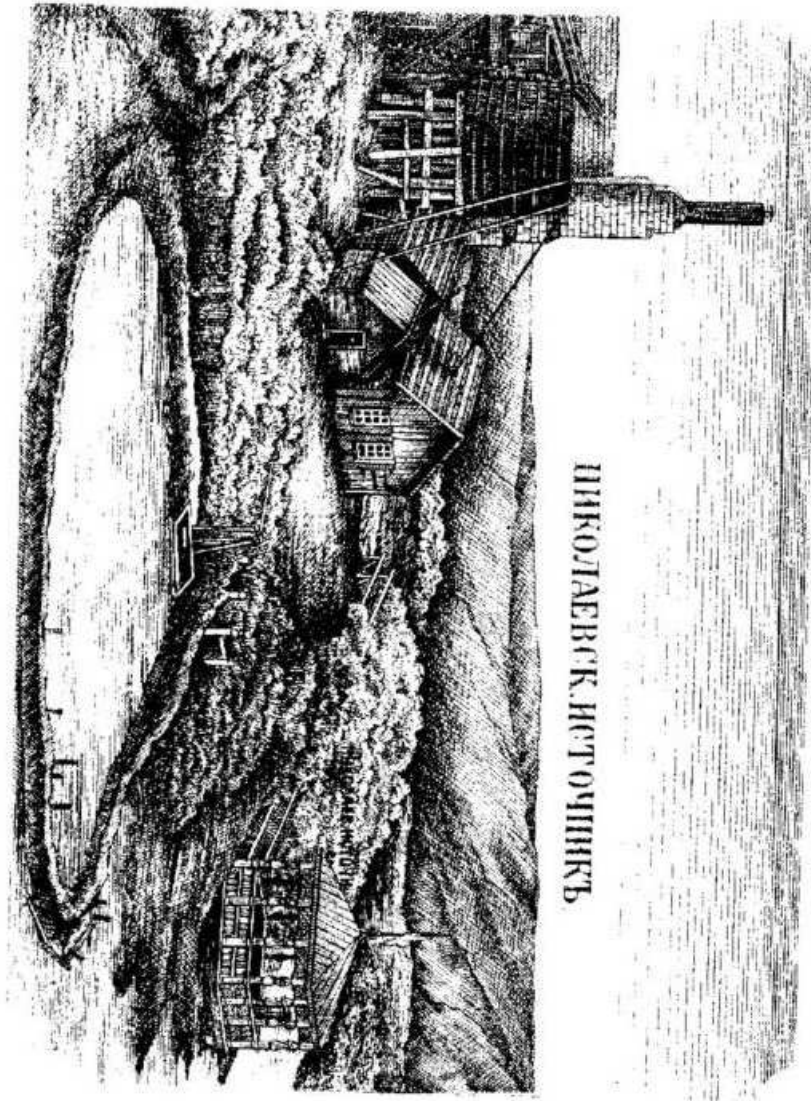
13) Для устраненія нерѣдко встрѣчающихся въ публикѣ опасеній прибавляемъ, что ванны приготовляются подъ присмотромъ фельдшера и акушерки, при контролѣ врача заведенія, и что при занятіи ихъ соблюдается строгая классифи-



кація по болѣзнямъ, чѣмъ купающіеся вполнѣ гарантируются отъ непріятныхъ случайностей.

14. Заключая свой скромный трудъ, совѣтую прїѣзжающимъ на воды привозить съ собою, кромѣ шерстянаго одѣяла и теплаго пальто, хорошій запасъ бодратаго расположенія духа и доброй надежды на успѣхъ леченія.

---



НИКОЛАЕВСК. ИСТОЧНИКЪ