

PATENT

N^o 400. ✓

BESKRIFNING

OFFENTLIGGJORD AF

KONGL. PATENTBYRÅN.

E. A. WIMAN.

STOCKHOLM.

Anordning vid kakelugnar.

Patent i Sverige från den 13 februari 1878.

Vid alla hittills förekommande kakelugnskonstruktioner är den ifrån eldstaden uppstigande första eldkanalen, uti hvilken förbränningsprocessen ännu försiggår och hvars väggar äro utsatta för brasans direkta strålning, genom murning fast förbundna efter hela eller större delen af sin längd med kakelugnens begränsningsmur och i öfveränden med kakelugnens betäckning. Följden af detta murningssätt vid en mera ansträngd eldning blir, att, då den genom förbränningsprocessen och af strålningen starkt upphettade första eldkanalen eller det egentliga »eldröret» i ugnen måste sträcka på sig, detsamma sträfvar att lyfta med sig såväl de partier af kakelugnens yttervägg, med hvilka det är förbundet, som ock sjelfva betäckningen, lemnande tätt under denna, såsom man ofta har tillfälle se, en horisontal öppning längs de öfre kakelfogarne, hvilken öppning en stund efter brasans slocknande sjunker tillsammans. Det är tydligt, att denna fasta förbindning mellan murpartier, som icke kunna undgå att uppvärmas olika hastigt, måste inverka menligt på ugnens varaktighet, äfven der denna inverkan icke är så i ögonen fallande, som ofvan nämndes.

Denna olägenhet är afsedd att borttagas genom den här ifrågavarande konstruktionen, hvars detaljer förtydligas genom bifogade ritningar, äfvensom genom här följande beskrifning.

Ugnen kan utföras af kakel eller annat murverk samt, der så är lämpligt, omgifvas af plåt.

Från eldstaden *a* uppstiga förbränningsgaserna genom röret *b*, hvilket är inuti ugnen fullkomligt fristående och kan göras så, att det räcker nära upp till eller längre ifrån kakelugnens öfre betäckning. Vid detta rörs öfversta ände vända gaserna och sjunka-å alla sidor

utomkring detsamma genom kanalerna *c*, som begränsas af kakelugnens yttervägg, från hvilken senare inuti ugnen insticka vinkelmurar, hvilka tillika med ytterväggen uppbära ugnens öfre betäckning. Vid nederänden af kanalerna *c*, som äro från hvarandra afskiljda genom de nämnda vinkelmurarne, ingå gaserna uti det runda, med sidoöppningar försedda ventilspjullet *s* och från detta genom kanalen *d* till skorstenen. Genom kringvridning af spjullet stängas öppningarna till kanalerna *c*. Spjullet *s* är äfven så konstrueradt, att det vid kakelugnens och skorstenens sotning kan helt och hållet utdragas, lemnande då en vid öppning, genom hvilken sot och aska med lätthet uttagas. Tillika är det genom sitt läge tätt under eldstadsluckan lätt åtkomligt för reglering vid eldningens skötande.

För de fall, der man önskar använda kakelugnspipan för utledande af förskämd luft ur rummet, kan detta ske antingen genom en direkt öppning till denna pipa, der dess läge sådant medgifver, eller genom ett till densamma ledande rör *e*, inpassadt öfver eller uti ugnens betäckning.

Såväl af sanitära som ekonomiska skäl synes vid användningen af kakelugnar den här i landet brukliga metoden, att utföra ugnens bakvägg af blott tegel i lerbruk i stället för af kakel, såsom i utlandet är brukligt, böra frångås. Vid tegelväggens skrofliga yta fästa sig allehanda dampartiklar, som fortfarande förörena luften, emedan den ojemna väggen icke kan rengöras. Tillika är denna tegelvägg af mycket porös beskaffenhet, så att luften ifrån rummet genomtränger densamma och af draget i skorstenen insuges i ugnen och blandar sig med förbränningsgaserna, nedsättande des-

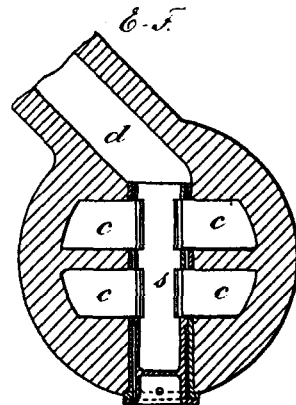
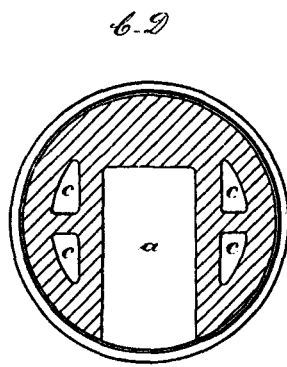
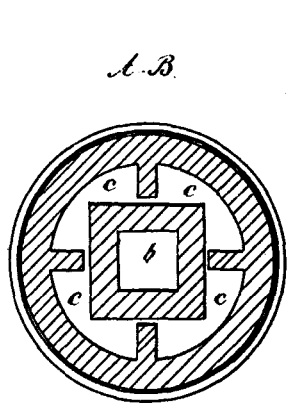
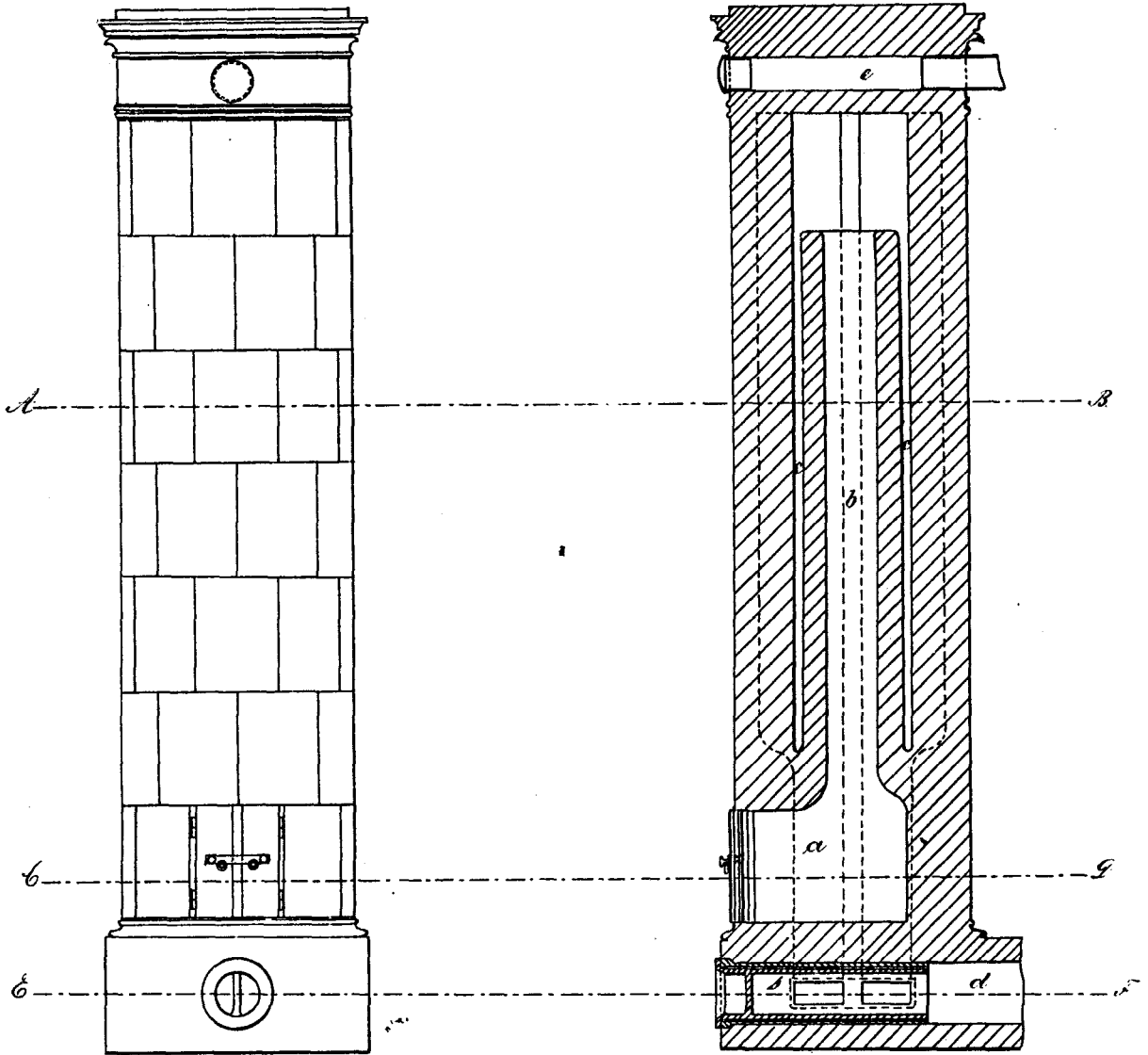
sas temperatur till men för ugnens värmningsförmåga. De här ifrågavarande ugnarne, hvilka till följd af sin konstruktion kunna upphettas till en synnerligen hög värmegrad, böra därför, för att undvika de nämnda olägenheterna, i allmänhet utföras fristående och af möjligast lufttätt material (kakel eller jernplåt) å alla sina sidor. Önskas af ett eller annat skäl lägre temperatur i skorstenen, så kan denna i alla fall lätt erhållas genom att något litet utdraga spjället *s*, så att den kalla luften på denna väg kan inkomma och afkyla gaserna till hvarje önskvärdt gradtal.

Patentanspråk:

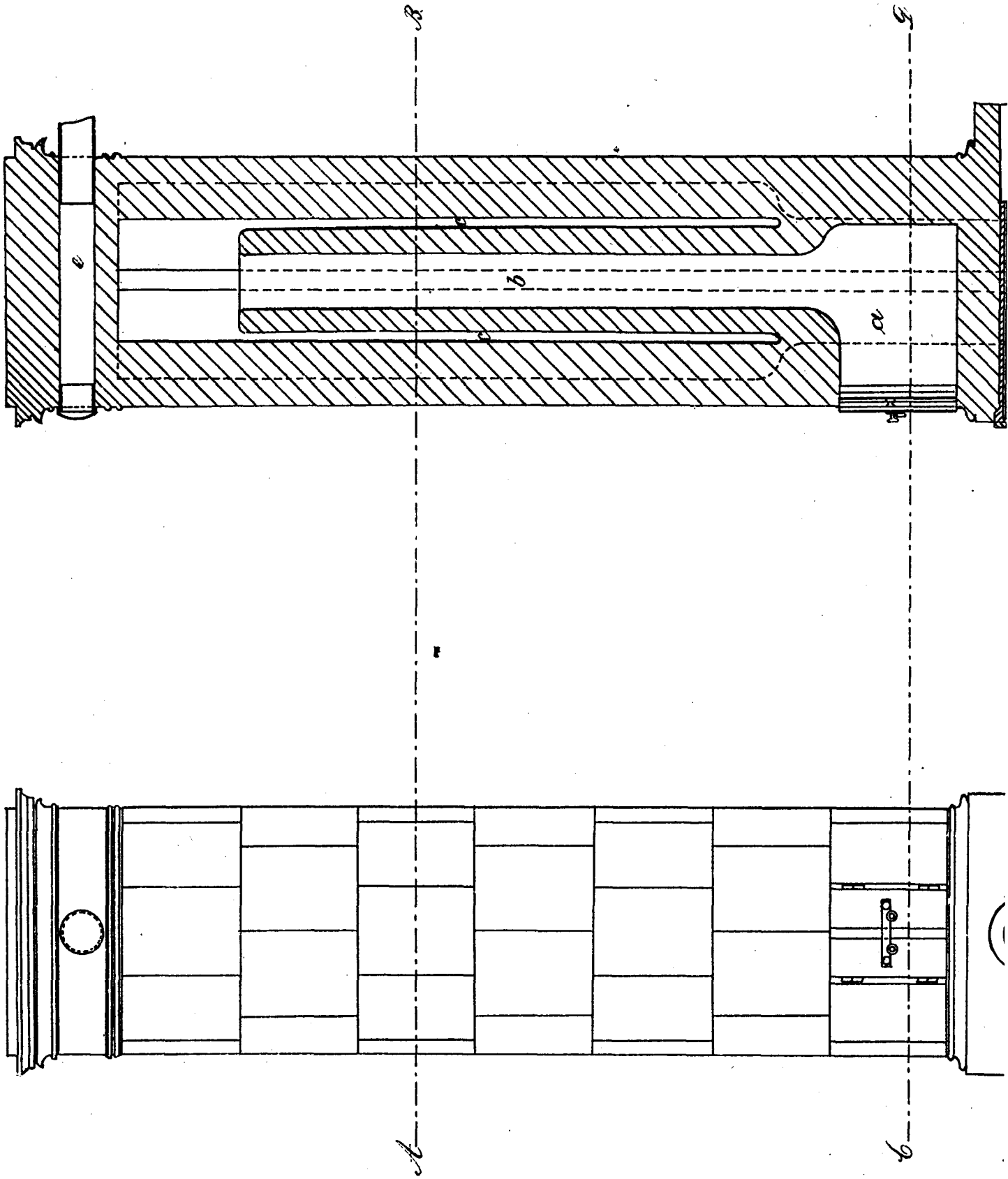
Vid kakelugnar den anordning, att första eldkanalen (*b*) är uppmurad fristående inuti kakelugnen och icke når upp till kakelugnens öfre betäckning, lemnande fria medelst vinkelmurar afdelade passager (*c*) på sidorna om första eldkanalen, på hela eller en del af dess längd i ändamål, dels att tillåta eldkanalen utvidga och sammandraga sig oberoende af yttermuren och betäckningen, dels att bättre tillgodogöra värmnet.

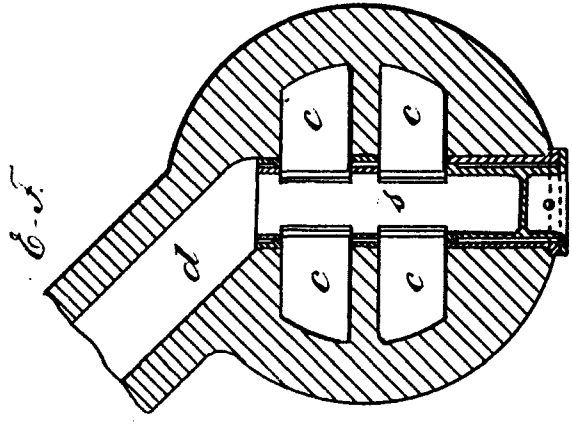
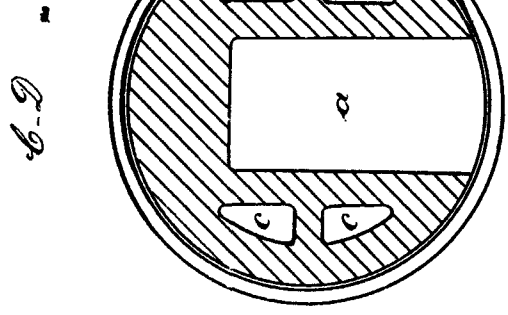
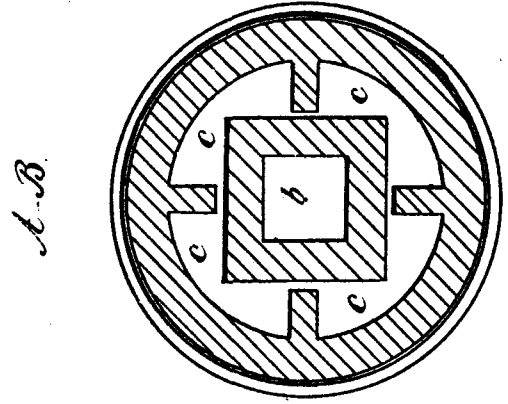
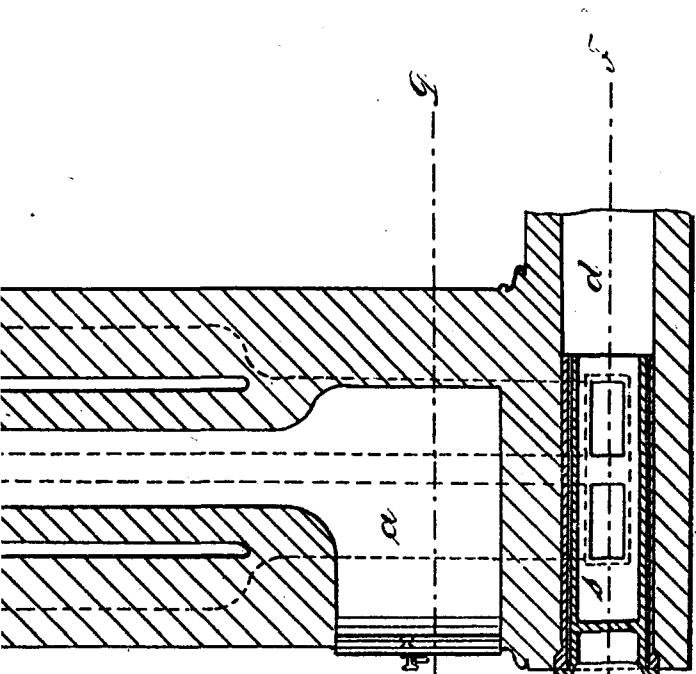
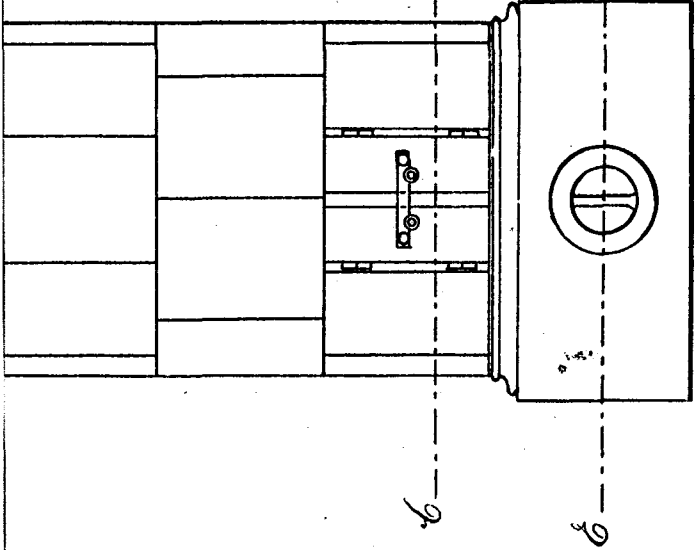
(Härtill tre ritningar.)

Till Patentet N^o 400.



ТIII Патент № 400.

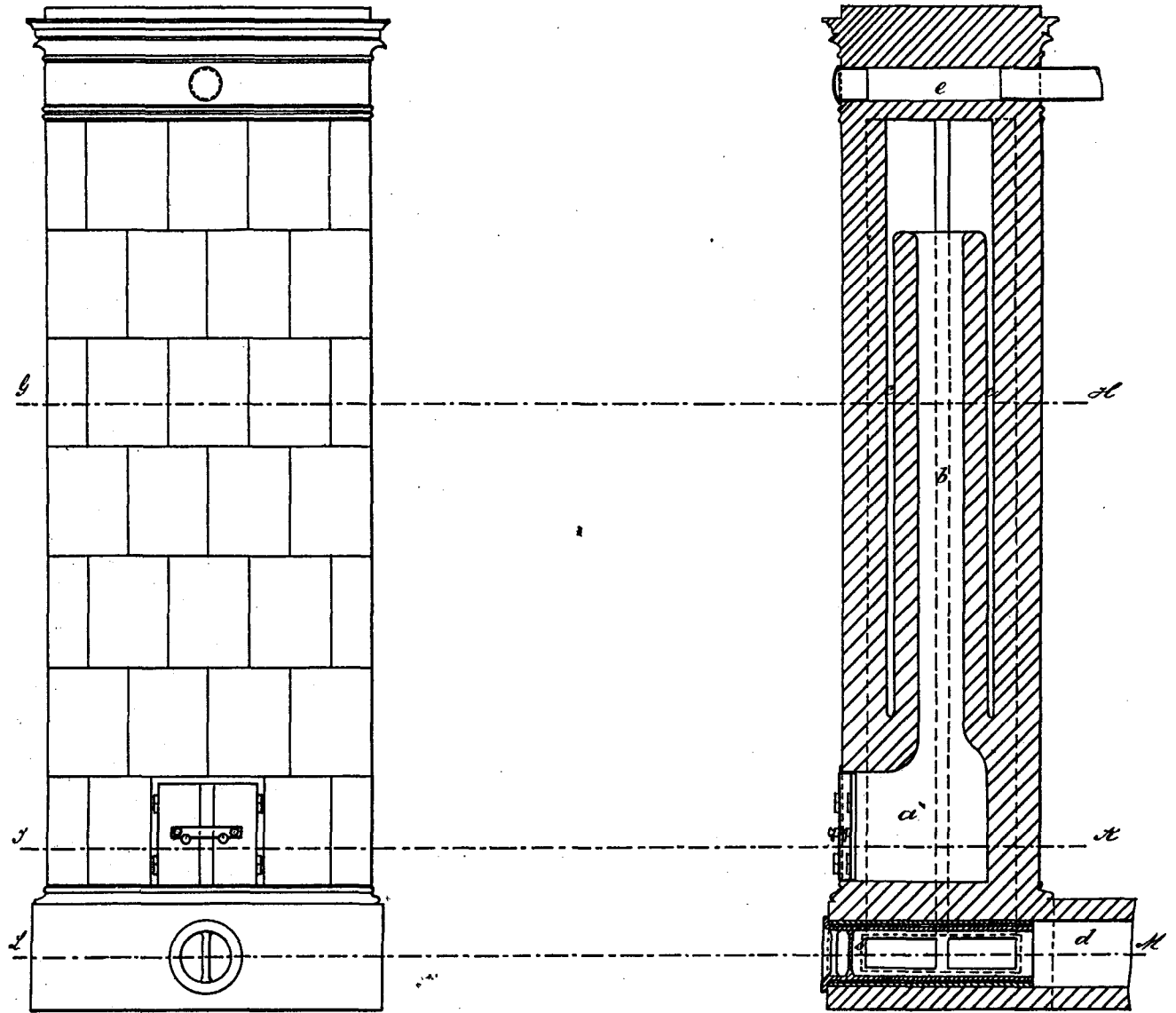




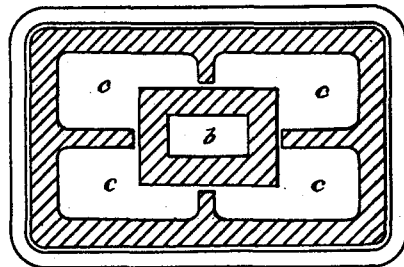
A.B.

b-d

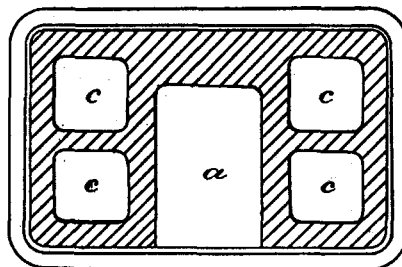
b-f



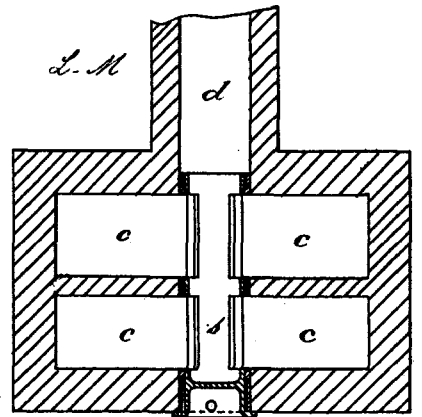
b-h.



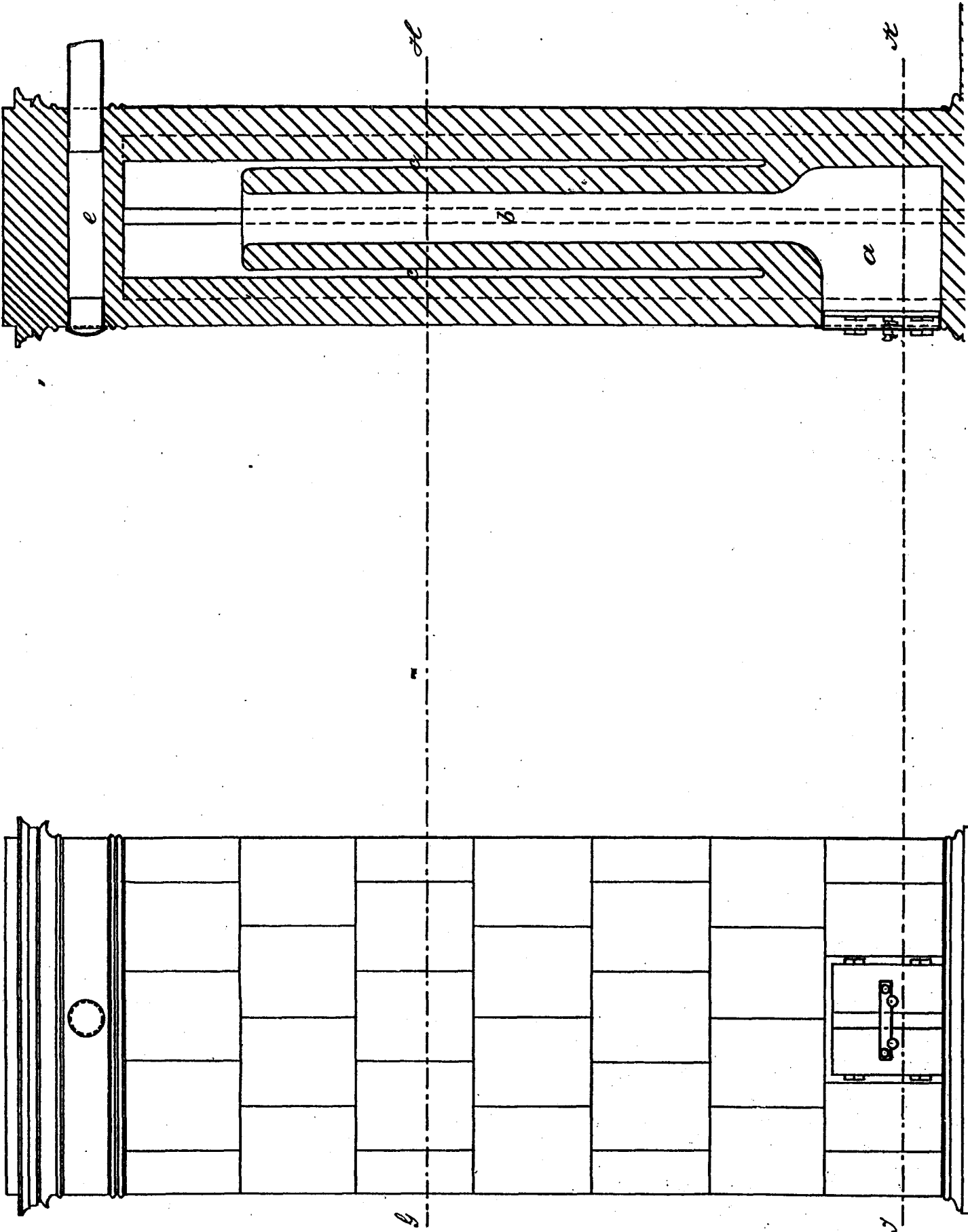
j-k.

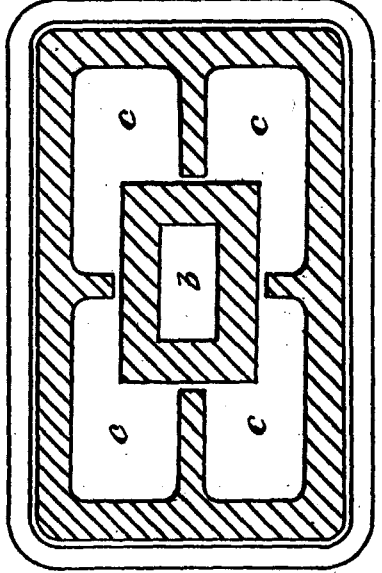
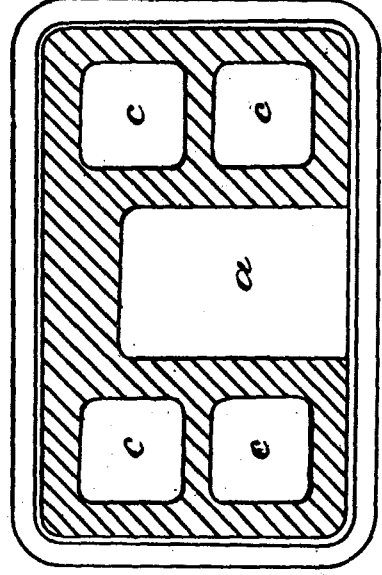
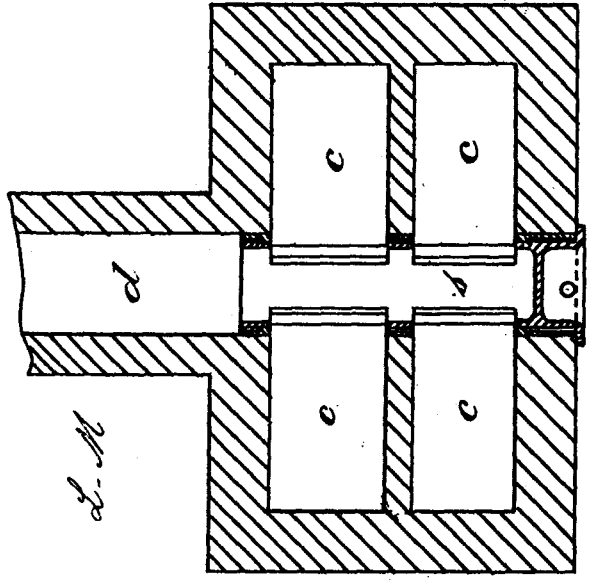
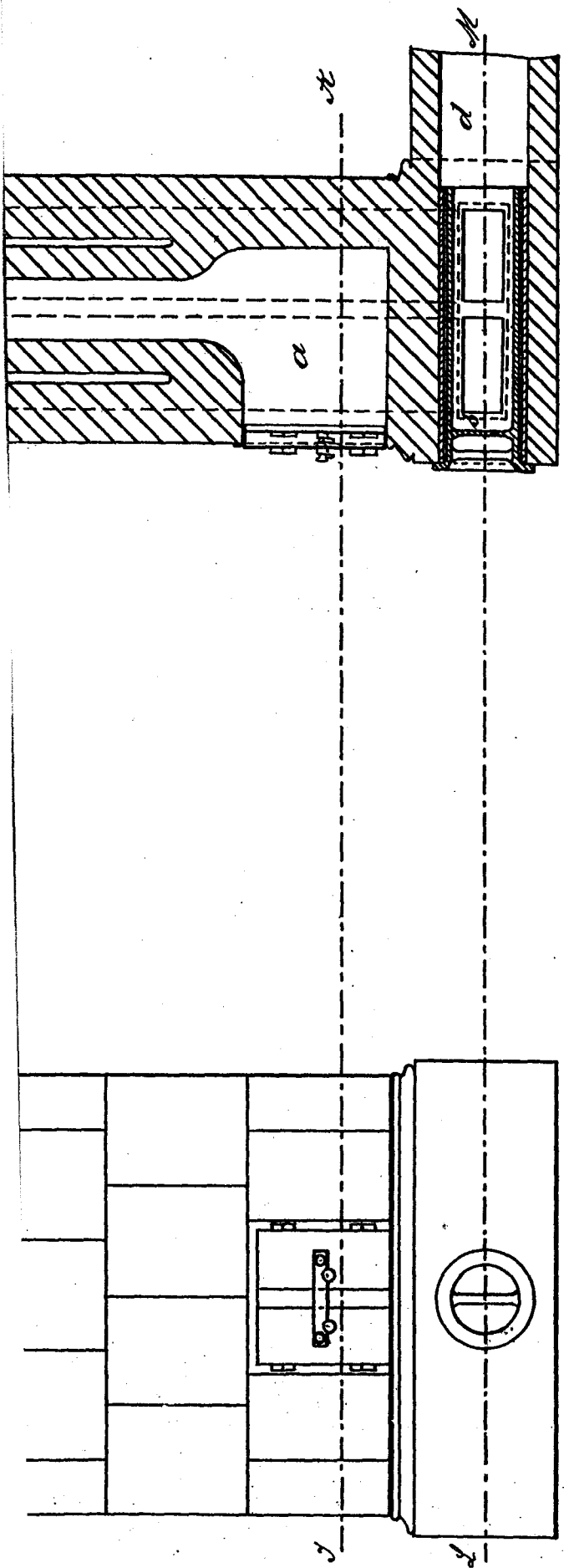


l-m.



Till Patentet N^o 400.

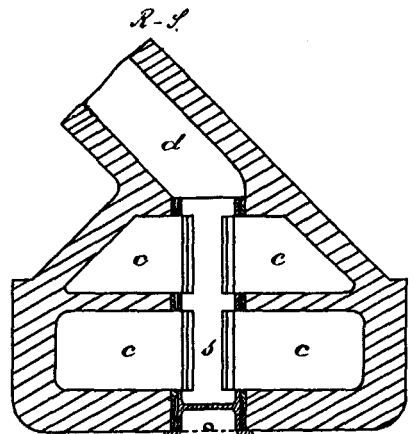
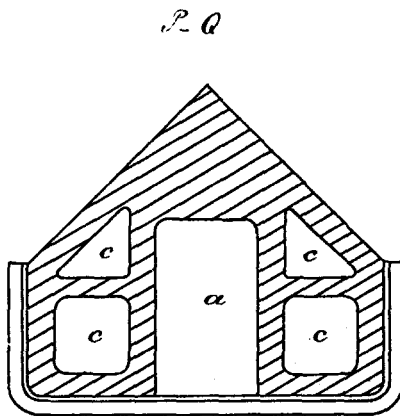
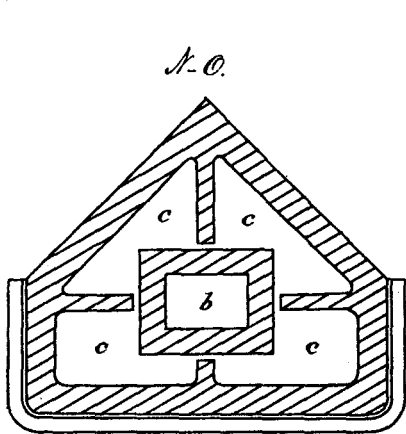
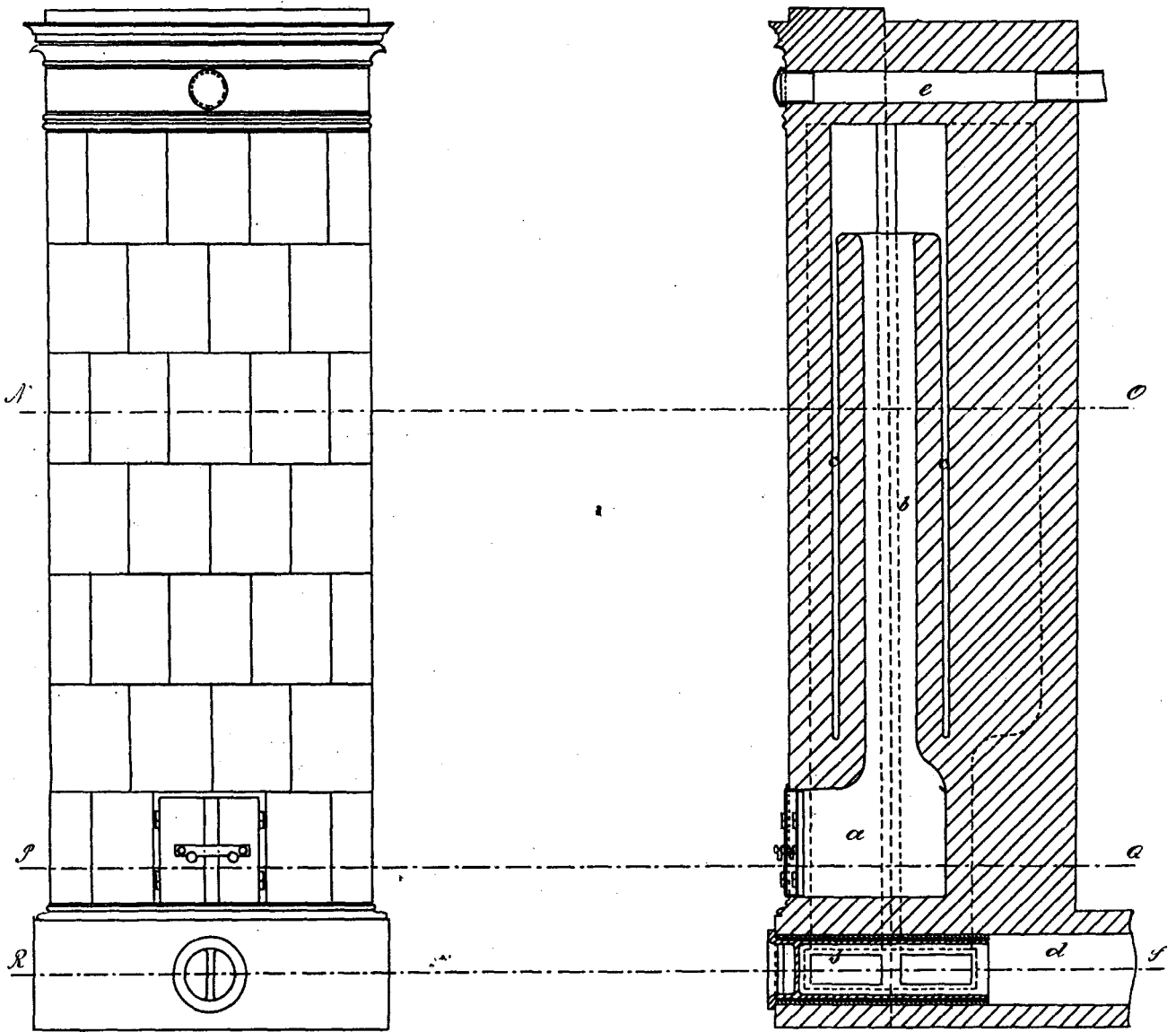




d. M.

J. K.

b. c.



Generalstabens Litografiska Anstalt

Till Patentet N^o 400.

