

Mormolyce

Novum

Coleopterorum Genus

descriptum

a

Joh. Jacobo Hagenbach.



NORIMBERGAE,

apud Jac. Sturm.

1825.



M o r m o l y c e .

Familiae Carabiorum adscribenda. Habitus tam abnormis est, ut omnino dubius haereo, cuiam generi noto eam appropinquem. Quemnam locum occupare debet, dijudicent melius Viri acutissimi Bonelli atque Dejean, qui in distribuendis cursoribus hisce vires impenderunt.

Character naturalis.

Corpus depressum, dilatatum, submembranaceum.

Caput longissimum, depressum, emarginatum, postice sensim attenuatum, inter oculos subelevatum, longitudinaliter impressum.

Oculi prominentes, hemisphaerici, nitidi.

Antennae ante oculos insertae, longissimae, undecim-articulatae (radicula excepta): articulo primo crassiori subclavato, apice subrellexo, articulo secundo minimo, tertio longissimo, tereti, apice parum incrassato, quarto itidem elongato, tertio linea breviori, quinto, sexto, septimo, octavo nono atque decimo subaequali,

undecimo sive ultimo longiori apice paululum incurvo.

Labrum corneum, liberum, quadratum; margine antico parum emarginato.

Mandibulae corneae, validae, acutae, denticulo medio munitae.

Maxillae corneae, parte anteriore angustatae, curvatim acuminatae, dense pilis ciliatae.

Palpi sex:

exteriores (s. maxillares): duo: anterior biarticulatus, articulis aequalibus, tenuibus; posterior quadriarticulatus; articulo basali brevissimo secundo longo, crasso, compressiusculo, tertio antecedenti dimidio breviori, rotundo; quarto seu terminali, parum longiori, rotundo obtusoque.

interiores (s. labiales): triarticulati: articulo basali brevissimo, secundo tertioque aequalibus, rotundis, tertio obtuso.

Ligula spongiosa, medio contracta, parte anteriore subcordato, parum fisso.

Labium corneum, breve, tridentatum, denticulo medio brevissimo, laterali lato, obtusato.

Mentum corneum, brevissimum; margine antico emarginato.

Iugulum (Gula Knoch.) prominens, nitidum.

Thorax elongatus, dilatatus, margine laterali subelevato, serrato, antice posticeque abscissum.

Pectus antice posticeque elatum, dorso elevato, medio subcarinato, lateribus deflexis, margine antico subprominulo, postico lateribus subresciso.

Scutellum sub margine postico thoracis insertum, elongatum, acuminatum.

Elytra submembranacea, dilatata, immarginata, ante anum sinu profundo emarginata; inferius margine elevato corpus ciungunt; qua parte epipleura muniunt, saccata.

Sternum prominulum, subarcuatum, in medio contractum, postice obtuse subdilatatum, lineola impressa media.

Peristethium subrhomboidale, lateribus deflexum, in medio impressum, prominentia intercoxas medii paris pedum subelevata.

Scapulae triangulares.

Mesostethium subconvexum, lateribus deflexum; antice processu cuspidato subimpresso, arcte coxis medii paris pedum applicatum, postice autem processu obtusiusculo coxis pedum posticorum assertum.

Parapleurae elongato-quadratae, canaliculatae, marginibus elevatis.

Pedes cursorii, elongati, graciles, compressi, aequales.

Coxae subglobosae, rotundatae.

Meridaea, planiuscula.

Trochanteres anteriores parvi, prominentes, postici maximi, elongato-ovati.

Femora compressa, sublinearia, antica parum crassiora.

Tibiae compressae, subrectae; anticae apice emarginatae, dilatatae, tumidulae, omnes in apice marginis exterioris rufo-hirtae.

Tarsi lineares, tibiis breviores, articulo primo maximo, reliquis aequalibus.

Unguis incurvus, apice compressus, dilatatus.

Ungulae tenuissimae, recurvae, distantes.

Abdomen ovato-cylindricum, compressum, indivisum, tergo in regione mesostethii obverso, elevato, in medio canaliculato; lateribus emarginato; incisionibus 4 transversalibus ad modum segmentorum divisum, quarum anterior longitudine ceteros tres aequiparat. Anus abscissus.

Nomen derivatum a vocabulo graeco *μορμολυχη*, spectrum significante.

Species adhuc nota:

Mormolyce phyllodes.

M. Tota picea nitida, elytrorum margine dilutiori.

Desc. Antennae atrae, nitidae. Thorax ater, nitidus, lateribus dilutior, margine laterali

quinquies acute inciso; incisuris inaequalibus. Elytra quo usque corpus circumdant, convexa; lineis novem impressa; in linea quinta tuberculis duobus vel tribus obtusiusculis insignita. Dilatatio nervulis crebribus arcte altero super alterum discurrentibus, contexta. Pone sinum denticula fere invisibilis. Alae albae, nervis ferrugineis, passim anastomosantibus. Abdomen subtus in medio politum, brunneum, lateribus dilutioribus.

Mensura:

Caput cum collo $6\frac{2}{3}$ ''' . Thorax $5\frac{1}{2}$ ''' longus, antice $1\frac{1}{2}$ ''' . in trans dorsum 4''' . postice 2''' . Elytra a scutello inde ad sinum 1'' . in margine exteriori 1'' . 7''' , trans medium $7\frac{1}{2}$ ''' . Truncus. 1'' . Antennae: articulus earum primus 2''' . secundus 6''' . tertius 4''' . reliquorum articulorum singulus ferme 2''' . ad aequat.

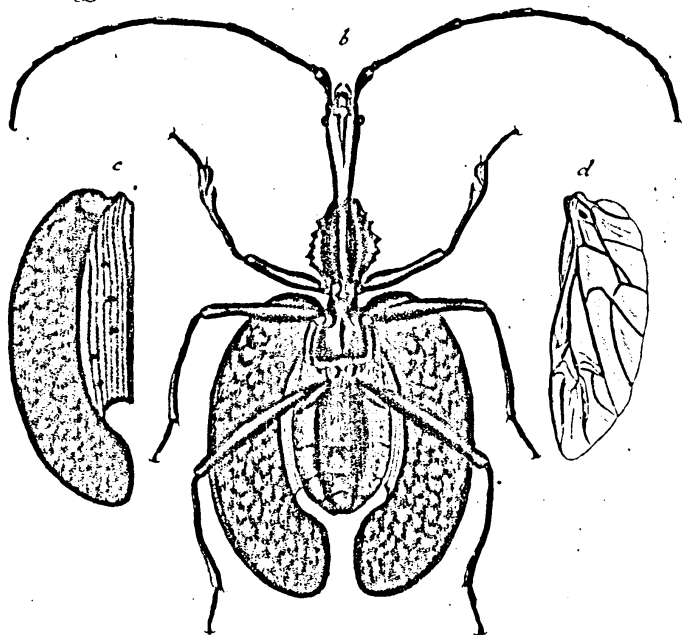
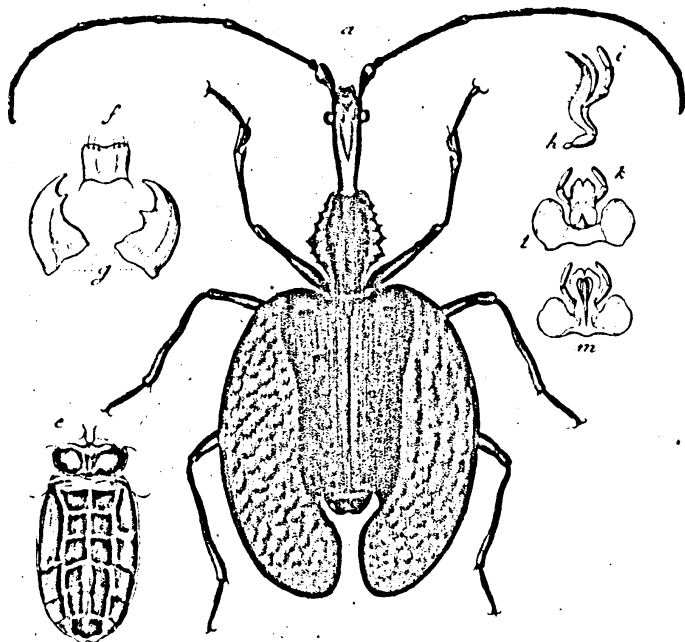
Pedes. Femora pedum anteriorum 6''' ; eorum tibiae 6''' . femora et tibiae pedum mediorum et posteriorum 7''' .

Detecta in Insule Javae parte occidentali. Museo Lugduno-Batavo transmissa a viris celeberrimis Kuhl et van Hasselt, praematura morte scientiae abreptis.

Explicatio Tabulae.

Fig. a. Animalculum magnitudine naturali, superne visum.

- b. a latere inferiori.
- c. elytron latere inferiori visum.
- d. ala.
- e. abdomen, superne exhibitum.
- f. labrum.
- g. mandibulae.
- h. maxilla.
- i. palpi maxillares posteriores.
- k. - - - - - anteriores.
- l. labium cum ligula; superne visum.
- m. idem e latere inferiori.



Mormolyces phyllodes.

Tab. Sturm pinx. et sc.