

Pages d'Autrefois.

A l'occasion de la réouverture du théâtre de l'Opéra, nous croyons intéressant de reproduire dans ce numéro quelques lignes que nous consacrons il y a quel que temps à notre théâtre français en parlant de la modernisation de notre ville.

Le théâtre de la rue Bourbon a vu se presser dans ses murs les plus grandes foules. Les bals qu'y donnent nos sociétés carnavalesques, depuis un demi siècle bientôt, sont la preuve la plus éclatante de cette solidité.

Bien des années plus tard, l'Opéra subit quelques modifications à l'intérieur comme à l'extérieur; des changements d'un goût douteux accrorent le nombre des places au parterre, mais les spectateurs y perdirent leur confort; la scène fut reléguée et l'acoustique en souffrit; les décorations au plafond et aux murs d'une conception et d'une exécution parfaites, furent remplacées par des badigeons attirant davantage l'œil, mais lui plaisant moins.

Nous extrayons de l'Abeille quelques lignes qui donneront une idée de l'important événement que fut l'ouverture de l'Opéra le 1er décembre 1859.

Théâtre de l'Opéra.

Abeille, 1er Décembre 1859:

Le théâtre de l'Opéra ouvre ses portes ce soir, pour la première fois, au public de la Nouvelle-Orléans.

Un tel, pour inaugurer cet événement, le directeur a-t-il voulu que la représentation s'élevât à la hauteur d'une solennité. Il a donc choisi Guillaume Tell pour faire les frais du spectacle, et l'immortel chef d'œuvre de Rossini nous fournira l'occasion d'entendre Mlle Feitlinger, chanteuse légère; Mme Berthil Marchal, dans un rôle aussi peu important que celui de Jenny; pour cela nous attendrons une occasion. Ainsi ferons nous, pour le 2ème acte, M. Vaniol.

Ceci posé, disons un mot de l'ensemble. La représentation a marché d'un bout à l'autre avec un bonheur inouï. Les masses chorales ont déployé un ensemble remarquable, principalement dans les deux grands finales du 1er et du 2ème actes. Le public aurait dû récompenser par ses bravos les efforts et le zèle de ces modestes artistes presque toujours oubliés. Nous en dirons autant de l'orchestre qui est passé comme nombre et riche en solistes de talent.

Consulat de France

Godechaux Building, 306-07

AVIS

Renseignements demandés sur: Théophile Arné (Basses Pyrénées).

Jean Baptiste Gendron décédé centenaire dans les environs de la Nouvelle-Orléans vers 1903 ou 1904.

Service Militaire—Classe 1909

Les jeunes gens nés en 1889 ou omis des classes antérieures sont invités à se présenter au Consulat de France, au vu de leur inscription sur les tableaux de recensement, à partir de leur anniversaire. Cette inscription sera classée définitivement le 25 novembre.

Inauguration du Théâtre de l'Opéra.

Abeille, 2 décembre 1859:

L'inauguration du Théâtre de l'Opéra a eu lieu hier soir. Dès l'après-midi des groupes de curieux se formaient aux alentours de l'édifice, et bien avant le moment de l'ouverture des portes une foule compacte se pressait sous le péristyle. Vers sept heures, la foule se portant de l'extérieur à l'intérieur, envahissait la salle et au moment du lever du rideau toutes les places étaient prises des comble au parterre. Les dames elles-mêmes, chose incroyable, avaient bravé le gotha des préjugés qui les empêchaient jadis d'assister aux représentations de théâtre et apportaient le charme de leur présence à la solennité de la circonstance. Vue de l'orchestre, la nouvelle salle ainsi garnie et baignée par des flots de lumière, constituait un spectacle des plus attractifs.

Enfin, l'heure attendue avec anxiété a sonné et bientôt la représentation commençait. Nous n'avons pas l'intention de donner, à l'heure avancée de la nuit et nous écrivons, une appréciation complète de cette représentation.

Nous venons seulement indiquer à la hâte les principaux traits de la fête et constater l'immense succès des débutants.

Mme Feitlinger, chanteuse légère, est une charmante artiste qui se taillera bientôt une large place dans la faveur du public. Elle possède une très jolie voix et un beau talent de cantatrice. Elle dit avec goût et pose la note d'une façon remarquable. Son duo avec M. Mathieu, au deuxième acte, où elle a mis beaucoup de délicatesse de coloris et de sentiment, a été vivement applaudi.

M. Mathieu, ténor, est pour nous un artiste d'un mérite immense; il dit le récitatif avec une ampleur magistrale et fait passer chez l'auditeur l'émotion qu'il porte en lui. En un mot, il s'est profondément et exprime de même. Il a dit toute cette partie sublime du trio: "mon père tu m'as dû mentir" avec un accent déchirant et plein de larmes.

M. Melchisédec, le baryton, possède le plus bel instrument que nous ayons entendu depuis longtemps. Sa voix est puissante, sonore, bien timbrée et très souple. Il a de la chaleur et exprime juste.

M. Charles Petit, ténor léger, a chanté avec une charmante voix, la délicieuse romance du 1er acte.

M. Génibrel, un enfant gâté de notre public, a été revu avec plaisir, son talent est connu de tous.

Nous n'apprécierons pas la charmante dogazon Mme Berthil Marchal, dans un rôle aussi peu important que celui de Jenny; pour cela nous attendrons une occasion. Ainsi ferons nous, pour le 2ème acte, M. Vaniol.

Ceci posé, disons un mot de l'ensemble. La représentation a marché d'un bout à l'autre avec un bonheur inouï. Les masses chorales ont déployé un ensemble remarquable, principalement dans les deux grands finales du 1er et du 2ème actes. Le public aurait dû récompenser par ses bravos les efforts et le zèle de ces modestes artistes presque toujours oubliés. Nous en dirons autant de l'orchestre qui est passé comme nombre et riche en solistes de talent.

Consulat de France

Godechaux Building, 306-07

AVIS

Renseignements demandés sur: Théophile Arné (Basses Pyrénées).

Jean Baptiste Gendron décédé centenaire dans les environs de la Nouvelle-Orléans vers 1903 ou 1904.

Service Militaire—Classe 1909

Les jeunes gens nés en 1889 ou omis des classes antérieures sont invités à se présenter au Consulat de France, au vu de leur inscription sur les tableaux de recensement, à partir de leur anniversaire. Cette inscription sera classée définitivement le 25 novembre.

Charbon

PITTSBURG, ANTHRACITE, ALABAMA.

Coke de Gaz et de Fonderie.

W. G. COYLE & CO.

337 Carondelet, Phone Main 2126.

CHANTIER DE SUCCESSEUR

4716 Magasins, coin Valenc

SALLE DE BILLARDS

MILLER

Parties entre Experts Tous les Soirs.

Tables nombreuses et les plus modernes aux Etats-Unis. Un établissement parfaitement tenu et des meilleurs fréquentés à la Nouvelle-Orléans.

116 Rue Royale; 117 Passage de la Bourse, près Canal.

J. MILLER, Propriétaire.

Liste des navires dans le port

Table listing steamers with columns for Name, Destination, and Mouillage. Includes ships like African Prince, Anglo-Columbian, Atlantic, Barbantian, etc.

Liste des navires partis pour la Nouvelle-Orléans.

Table listing steamships with columns for Name, Destination, and Date. Includes ships like Steamship Northtown, Steamship El Norte, etc.

CHEMINS DE FER

Excursions d'été, Billets d'Aller et Retour, Des centaines d'autres. Includes Illinois Central and Missouri Pacific logos.

THE AMERICAN FINANCE & INVESTMENT COMPANY. CAPITAL - - - \$500,000.00. GALLIER J. CAPDEVILLE, President.

William Frantz & Cie., JOAILLIERS ET OPTICIENS. Marchandises en Argent Véritable et en Or Massif.

F. A. BRUNET, HORLOGER, BIJOUTIER, JOAILLIER. 313 RUE ROYALE. ALLIANCES ET BAQUES DE MARIAGE EN TOUT GENRE.

SUN INSURANCE COMPANY DE LA NOUVELLE-ORLEANS, LNE. SUCORSALE. CHAS. D. FOUCHER, Gerant.

La Compagnie d'Assurances Liverpool & London & Globe. A cherché pendant ses cinquante années de service aux Etats-Unis à réaliser la définition du mot assurer.

French Hygienic Company (Compagnie Hygienne Française) INCORPORÉE. Préparations Françaises de Qualité Supérieure. The "FRENCH ROYAL CREAM" est un produit exceptionnellement fin.

UNION SANITARY EXCAVATING CO. W. C. FACET, Incorporee en 1909. Sont Prêts à Correr Entièrement et à Désinfecter à Court Délai Toutes Sortes de FOSSES D'AISANCE, VOUTES, CLOSETS EN TERRE, ETC.

VAPEURS. LIGNE FRANÇAISE. COMPAGNIE GENERALE TRANSATLANTIQUE. Ligne directe au Havre, Paris (France).

E. A. ANDRIEU, PROPRIETES FONCIERES, Stocks et Bons, 802 RUE PERDIDO.

EPARGNEZ DU TEMPS - ET DE - L'ARGENT, En Envoyant Chercher de Suite un Exemplaire de

L'Annuaire de Soards DE 1909. Il contient plus de CHANGEMENTS et de NOUVEAUX NOMS qu'un annuaire ordinaire.

MINERAL WELLS? Pourquoy n'allez-vous pas aux MINERAL WELLS? Dallas et Ft. Worth.

Queen & Crescent New York Route Baltimore, Philadelphie, Washington, Cincinnati, Norfolk, St. Louis, Birmingham.

LIGNE DIRECTE. Trains quotidiens limités. Steepers Pullman, Chère avec Salle à Manger.

"OZONE ROUTE" EXCURSIONS \$1.00 ALLER ET RETOUR LES DIMANCHES.

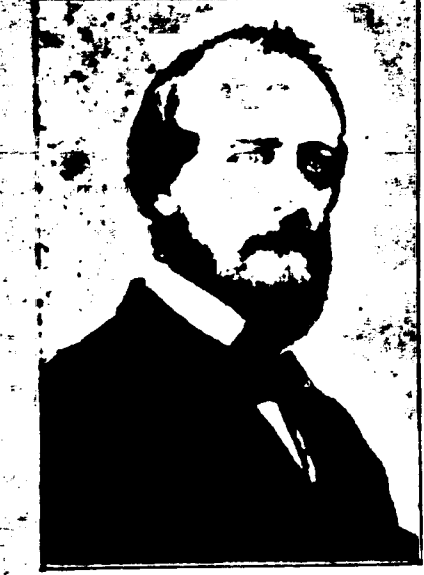
EXCLUSIVEMENT DE PREMIERE CLASSE EST LE

NEW YORK-NOUVELLE-ORLEANS LIMITE qui quitte la Nouvelle-Orléans journalièrement à 8:00 p. m.

Plus amples informations à l'égard d'horaires, etc. au Bureau des Billets, 201 rue St-Charles.

THE TEXAS PACIFIC RAILWAY

Seule ligne faisant un service direct Dallas et Ft. Worth.



M. JAMES GALLIER, JR.

L'emplacement fut choisi, en des points les plus centraux du quartier français. Et bien vite après, M. Gallier, qui, par sa haute compétence comme architecte était connu, soumit un plan qui fut accepté. Conformément à un contrat conclu, M.M. Gallier et Esterbrook, les constructeurs, eurent que quelques mois pour bâtir le théâtre qu'ils livrèrent au jour convenu; et le 1er décembre 1859 l'Opéra avait ses portes. Les constructeurs avaient un dédit de \$50,000 par jour, et si activement que furent posés leurs travaux, ja mais n'approchèrent-ils la moindre inquiétude quant à la solidité de l'édifice après sa livraison.