

PATENT

N^o 3700.

BESKRIFNING

OFFENTLIGGJORD AF

KONGL. PATENTBYRÅN.

D. J. TENGELIN,

STOCKHOLM.

Anordningar vid vägar för vägning af jernvägsvagnar.

Patent i Sverige från den 17 december 1891.

Denna uppfinning afser en sådan anordning vid jernvägsvagnsvägar, att man genom omkastning af en vanlig vexel kan efter behag föra lokomotivet eller vagnen på vid vägen befintliga fasta eller rörliga skenor. Skall vägning företagas, låter man vagnen ingå på de rörliga skenor eller vägskenorna, men eljest på de fasta skenor, hvarigenom onödig ansträngning af vägen undviks.

A bifogade ritningar visar fig. 1 anordningen ifråga sedd i plan, fig. 2 densamma i tvärsektion och fig. 3 densamma i längdsektion.

Det till vägen ledande spåret har vid vägen dubbla skenor, nämligen två *K* och *G*, som hvilat på fasta underlag och två *E* och *E*¹, som äro afskurna vid vägplanets ändar och som medelst balkarne *F*, *F*¹, hvilat på de till vägen hörande trianglarna *C*, *C*¹. Skenans *K* underlag utgöres af en balk *L*, förlagd på en afsats å långsidan af vägens grundmur och skenan *G*, hvilken befinner sig mellan skenor *E*, *E*¹, hvilat på en balk *H* och denna uppbärande pelare *P*. Genom omkastning af vexeln *V* eller *V*¹ kan man efter behag leda vagnen in på de fasta skenor *K* och *G* eller på vägskenorna *E*, *E*¹. Täckplåtens *M* underlag utgöres af en balk *R* och denna balk med balken *H* förenande tvärbalkar *Z*, hvadan alltså täckplåten är fast, i det den är skild från

vägen. Å ritningen utmärker för öfrigt *A* vägkolonnerna, *B* den med trianglarna förenade häfarmen och *D* vägbalansen. Arreteringen utföres medelst ratthjulet *Q*, sedan vägbalansens hängjernshake *S* blifvit afkopplad och hängjernet *N* blifvit nedhissadt.

Patentanspråk:

1:o) Vid vägar för vägning af jernvägsvagnar, anordningen af dubbla spår för vagnarna, varande det ena spårets ena skena förlagd mellan det andra spårets båda skenor och det ena spårets skenor hela vägen förlagda på ett af vägen oberoende underlag, men det andra spårets skenor som vanligt afskurna vid vägplanets ändar och mellan dessa punkter uppburna af vägen, i ändamål att man medelst omkastning af en vanlig vexel må kunna leda vagnen in på de från vägen skilda skenor eller på vägskenorna;

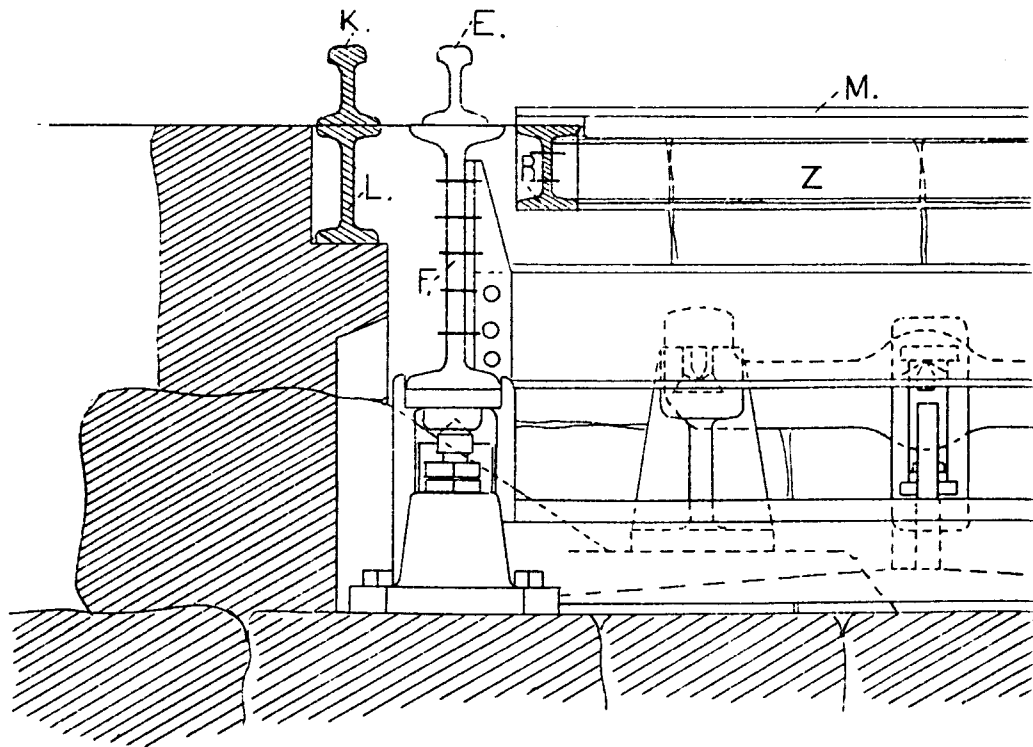
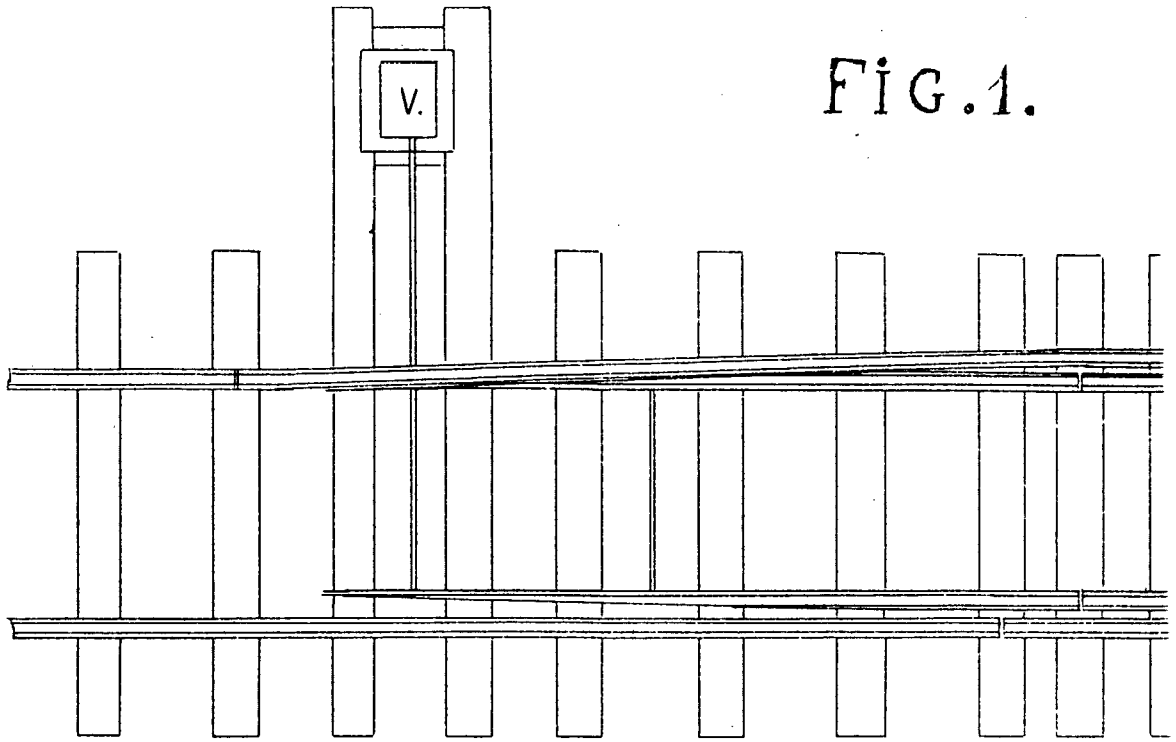
2:o) I kombination med den i patentanspråket 1:o) angifna anordningen, anordningen af en öfver vägbrunnen och längs spåret förlagd fast balk (*R*), som medelst tvärbalkar (*Z*) är förenad med den ena fasta skenans underlag och på hvilka balkar (*R* och *Z*) vägens täckplåt är förlagd.

(Härtill två ritningar.)

Stockholm 1892. Kungl. Boktryckeriet.

Offentliggjord den 27 juli 1892.

FIG. 1.



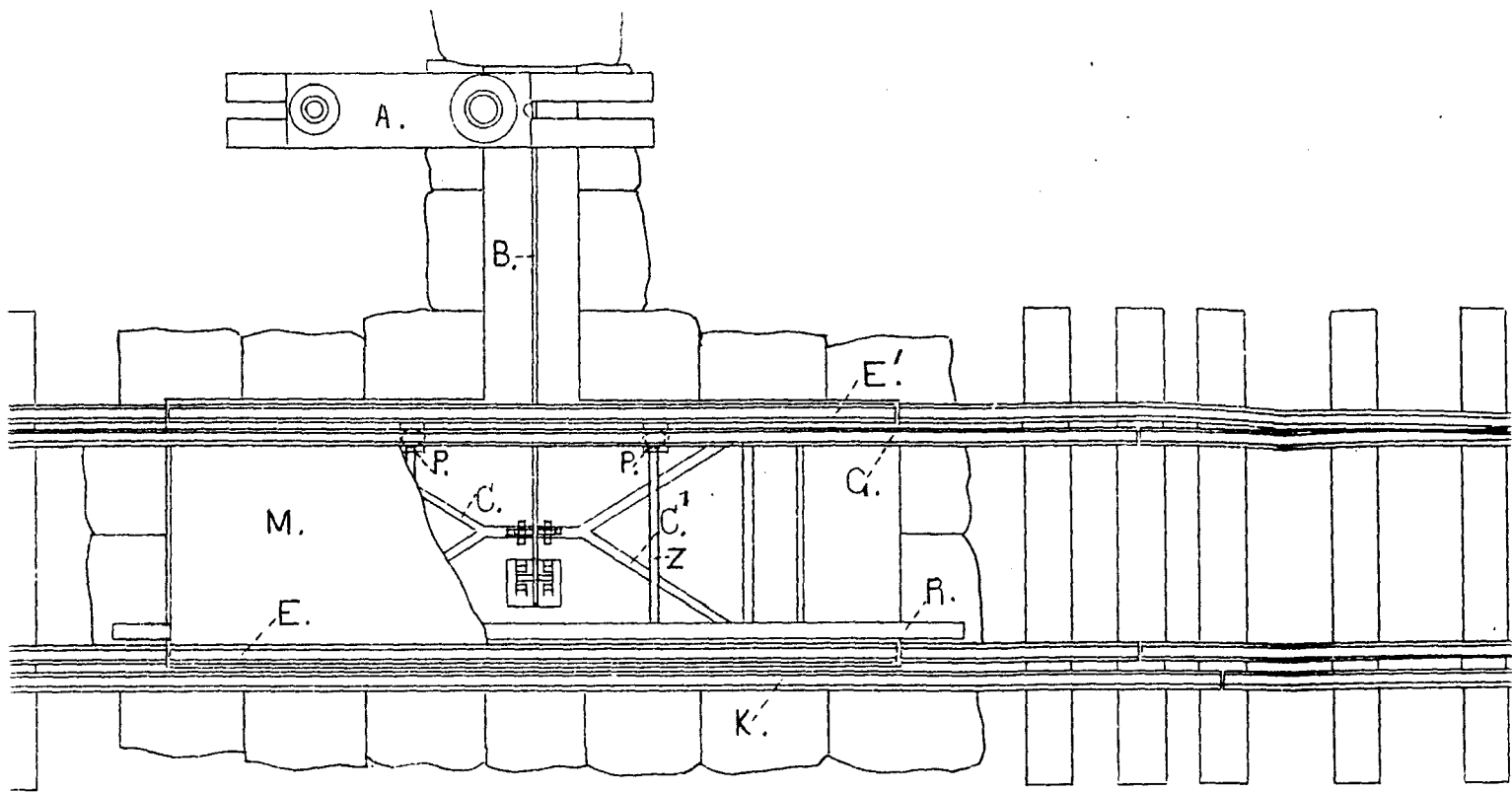
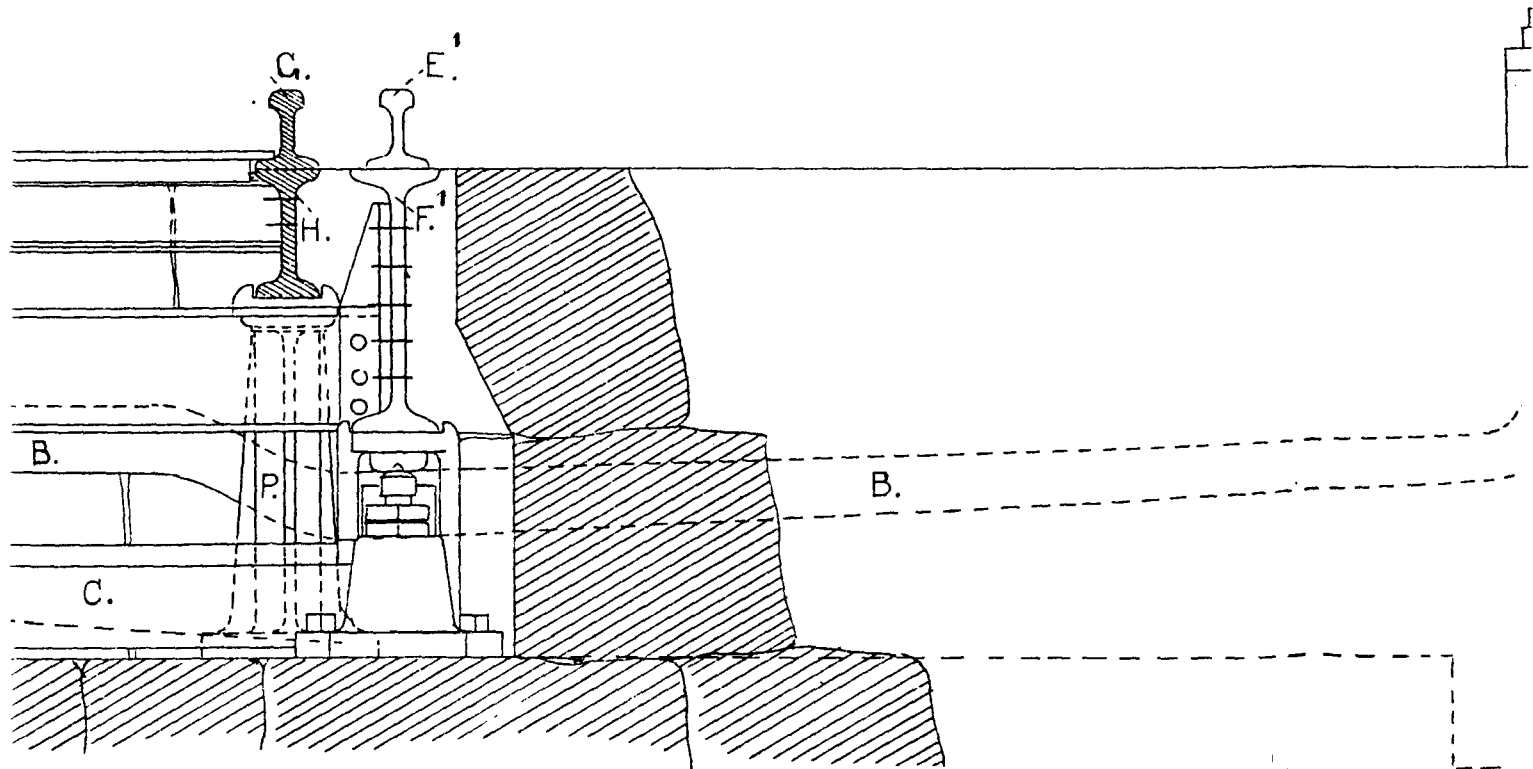
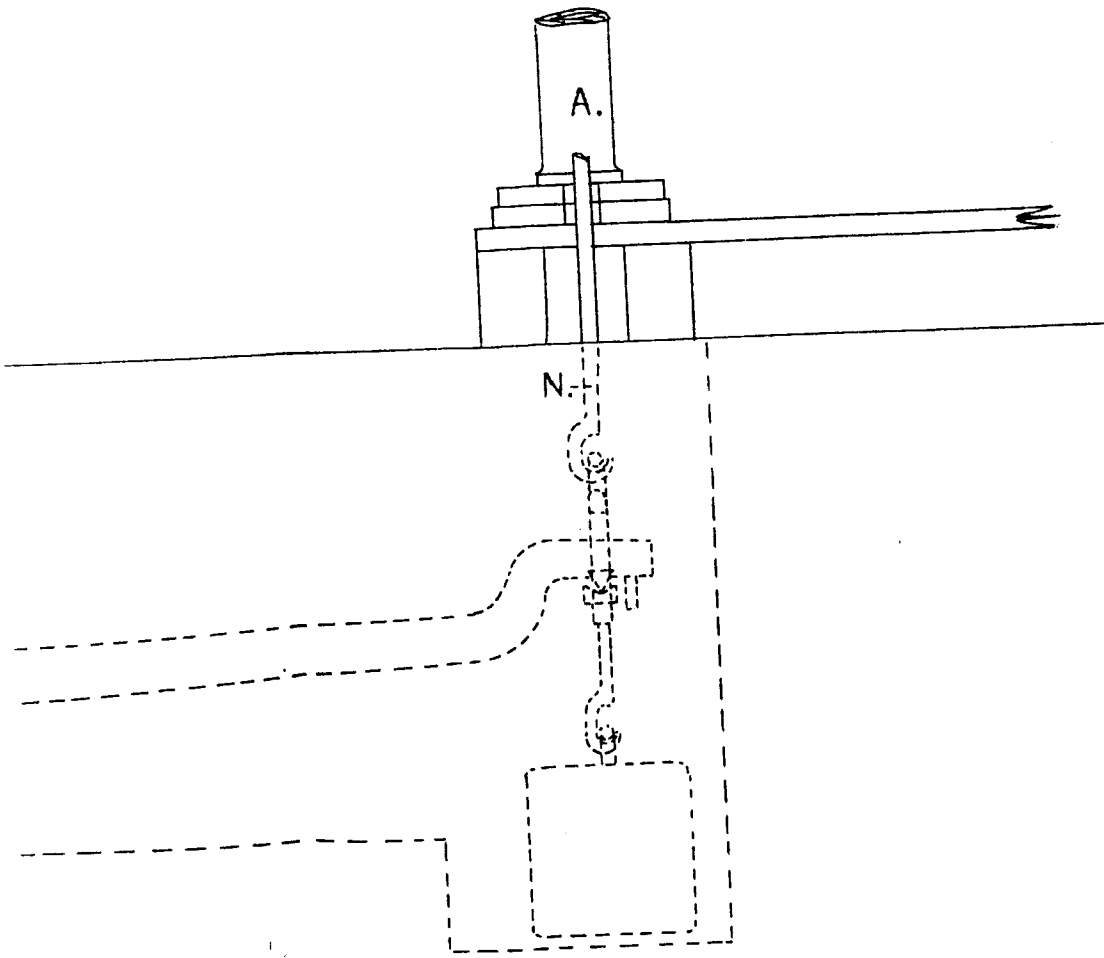
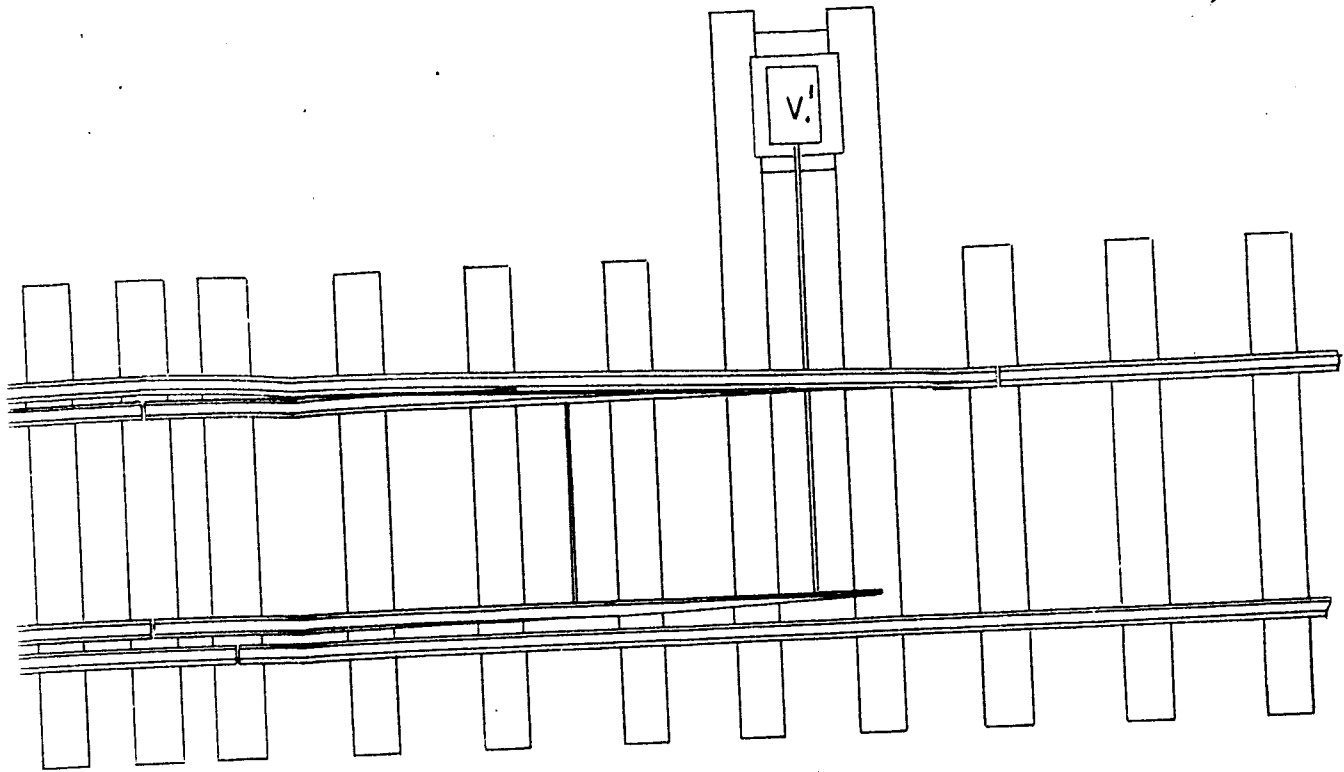


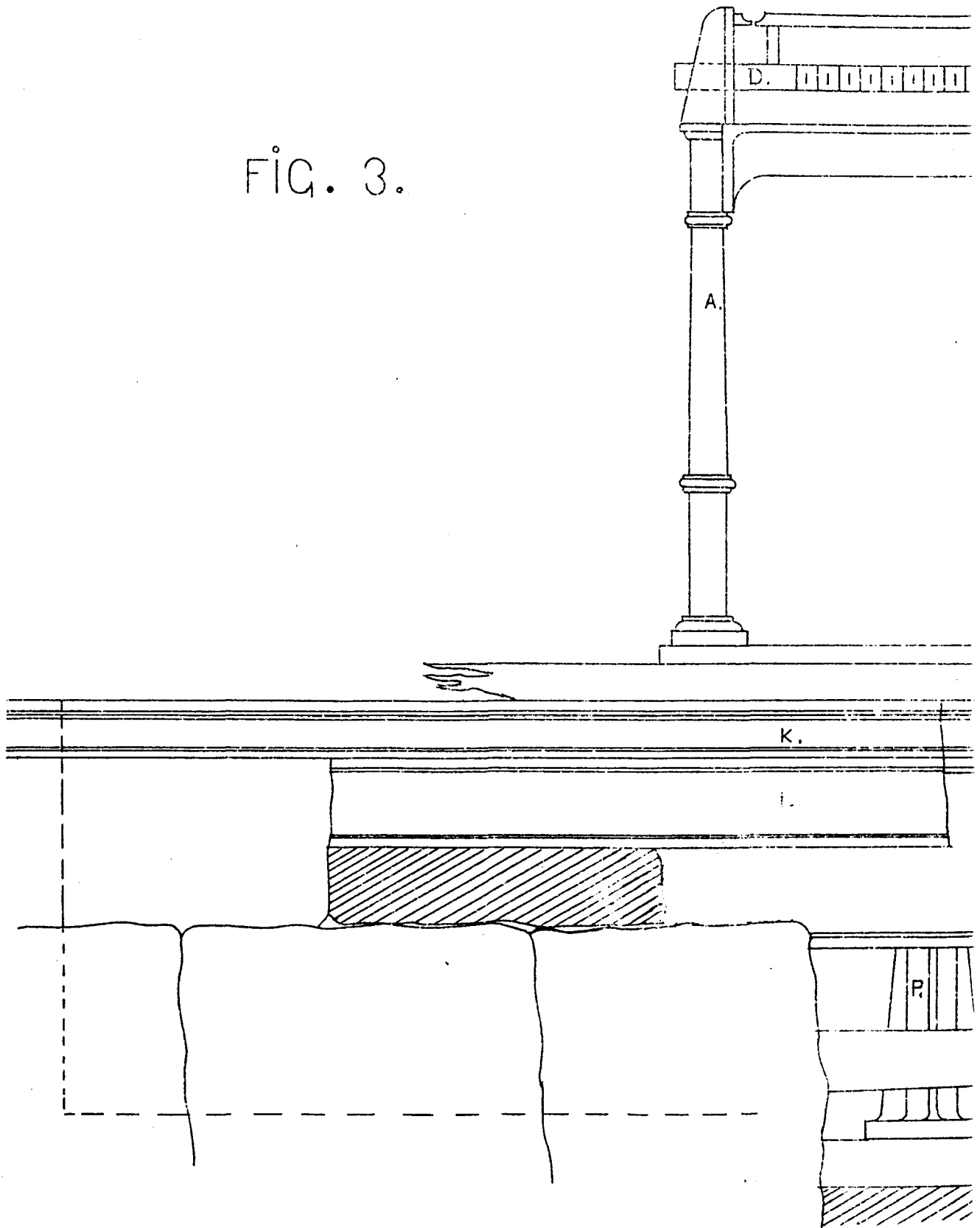
FIG. 2.

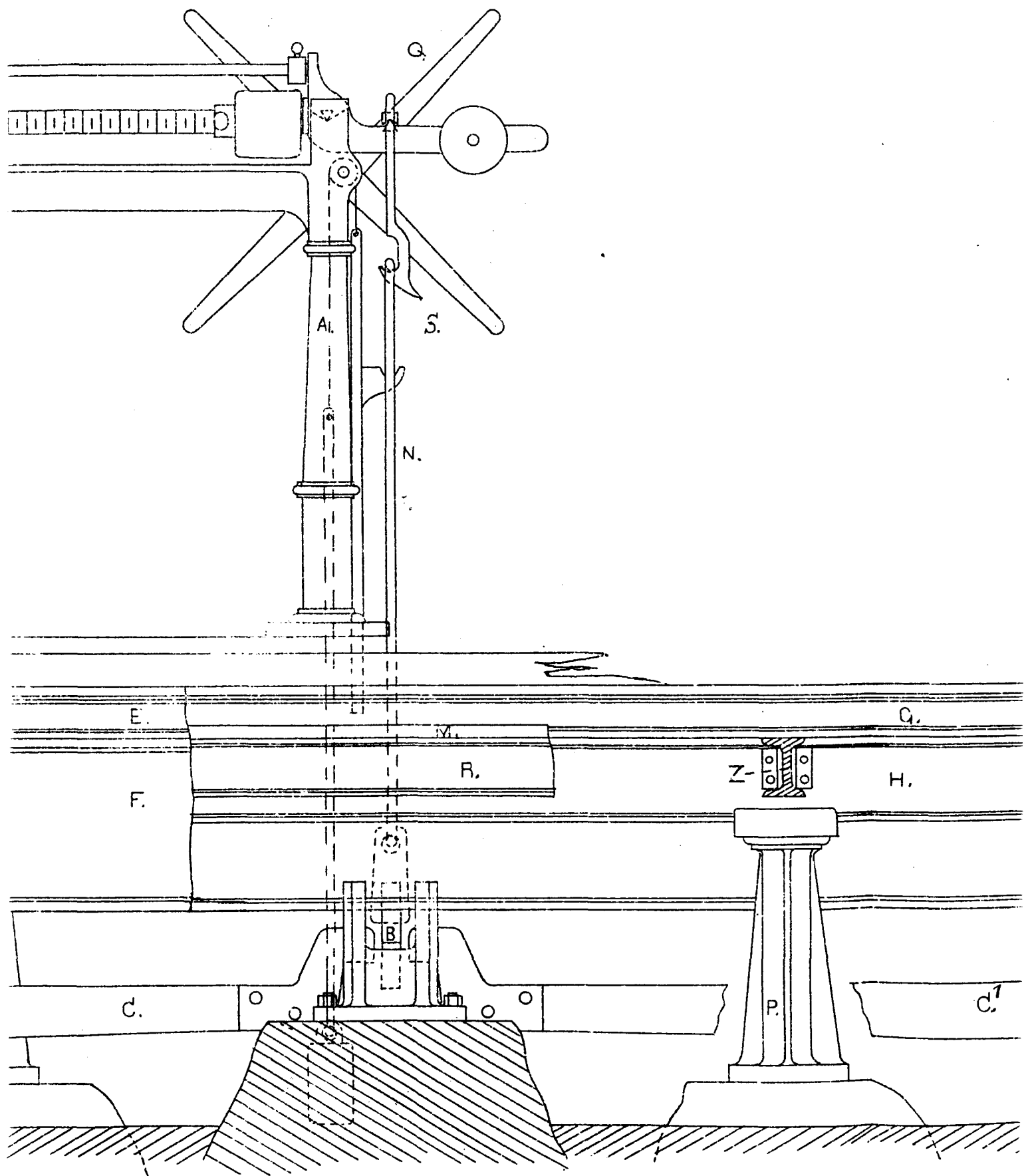




Till Patentet N^o 3700.

FIG. 3.





Generalstabens Litografiska Anstalt

