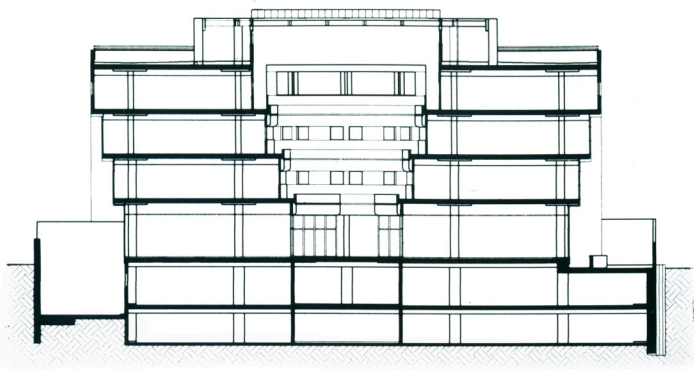


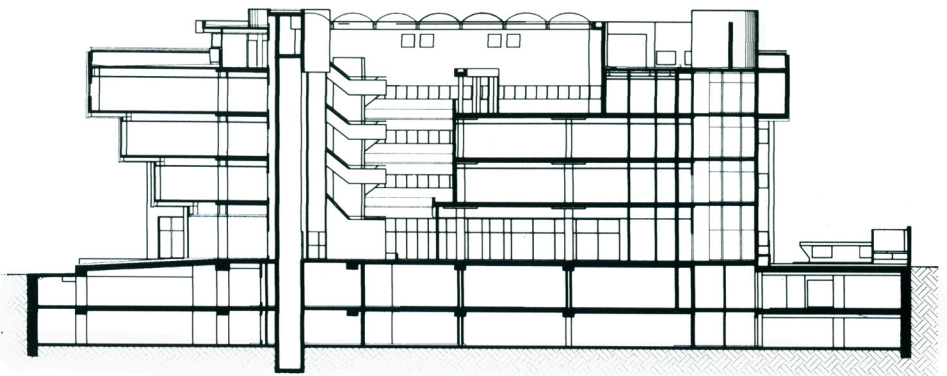


ARCHITECTURE IN ISRAEL ארכיטקטורה NO. 104

בית רמי



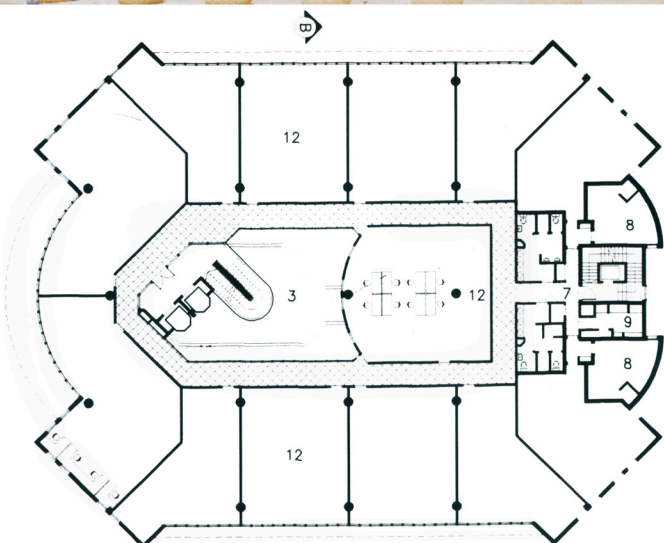
section b-b (1:550) חתך ב-ב



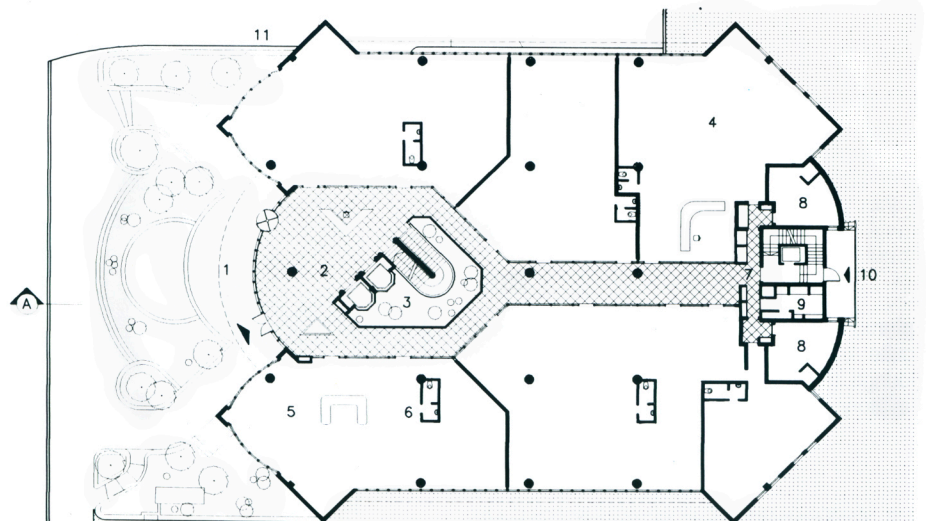
section a-a (1:550) חתך א-א

photos: Paul Gross. צילום: פאול גרוס.

the entrance, from the west. מבט ממערב, הכניסה.



1st floor (1:550) קומה א'



gr. floor (1:550) קרקע

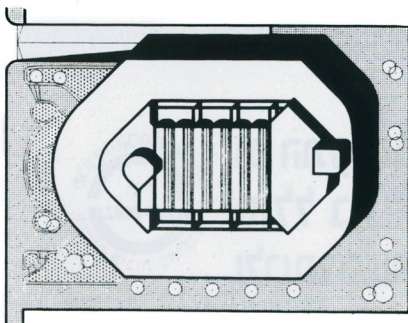
The interior has a grid of 80 cm. This provides easy interior subdivisions. An Atrium gives the building ample light in the centre, thus provides additional row of offices. The design has smooth, gentle textures, as if polished by the sea waves.

An upright pyramidal element is in the Atrium, as each rising level opens the interior-court to more natural light. The Atrium also allows more light to enter the building, ensuring a well-lit environment for even the most interior spaces.

המדרגות באטריום. the stairs in the Atrium.



המבוא. the foyer.



תכנית השטח (1:1500) site plan



המשרדים הפונים לאטריום. offices in the Atrium.

צבי מוססקו, אדריכל בניין ע"ש הרמלין, הרצליה

שרות, מרחבים מוגנים, שרתים, פירים, וחדרים טכניים. מיקום הגרעין-המזרחי נעשה בקצה הבניין, בסמוך לרמ-פת-הפריקה מחצר-השרות בקומת-הקרקע. חלוקת ומי-קום המרחבים המוגנים והמאורים מאפשרים שימוש דו-תכליתי בהם.

עקרונות התכנון. (א) הקטנת החיכוך בין המבנה לשכנים, על-ידי יצירת מינימום קירות מקבילים ל"שכנים" והפנמת חלק ניכר מהבניין לחלל-הפנימי המואר, המדורג והמגונן – הנמשך לכל גובה הבניין.

(ב) הקומות הולכות וגדלות כלפי מעלה (חתך פיר-מידלי הפוך), באופן שכל קומה מצליחה על הקומה שמתחתיה; כך נוצר ריכוז שטחים גדולים יותר בקומות-העליונות, המבוקשות יותר.

(ג) המבנה הפירמידלי נמשך, אם-כי בהיפוך, גם באטריום ההולך ו"נפתח" כלפי מעלה, ויוצר בכך משפך-אור המגדיל את כמות האור-הטבעי החודר לבניין. האטריום גם מאפשר, כאמור, כיוון תאורה נוסף לפנים המעטפת, בצורה שלא יוותרו שטחים פנימיים ללא מגע עם מעטפת.

(ד) התייחסות למראה הבניין כאל ערך כלכלי וייצוגי בפני עצמו, ועיצוב המסות היוצר את הקומפוזיציה של המעטפת הבנויה כדוגמת "אגוז" עם "שריון" חיצוני קשיח ומבהיק ו"תוך" רך המתגלה ומבצבץ מתחת לקליפה כגלים של זכוכית החודרים את הקליפה. מוטיב "הגלים" בא לידי ביטוי, בין היתר, גם במבנה הגלי של גג האטריום.

תכניות, קנ"מ 550:1. 1 רחבת כניסה, 2 מבואה, 3 אטריום – "גרעין מערבי", 4 מוזיאון, 5 חנויות, 6 שרתים, 7 חלל שרות – "גרעין מזרחי", 8 ממ"מ, ח' ישיבות, 9 ח' שרות, 10 רמפת שרות, 11 רמפה לחניון תת-קרקעי, 12 משרדים.

הבניין נמצא באיזור התעשייה, סמוך לשד' הגלים, בדרך למרינה. המגרש הוא של 3 דונאם, והמבנה של כ-12,000 מ"ר, ומורכב מ-4 קומות, קומת גג, ומרתפי-חניה.

הקומה הטיפוסית. (א) מבנה מודולרי על גרוד של 80 ס"מ בשני הכיוונים – המבטיח ניצולת וגמישות מכסימליות, הן של הקומה-הטיפוסית לחלוקה והן של מרתפי-החניה.

(ב) "מתיחת" שטח-הפנים של החזיתות המערבית והמזרחית – הפונות לשטח פתוח יותר – על חשבון צימצום החזיתות הדרומית והצפונית המקבילות לבניינים השכנים.

(ג) עיבוי רחב "המתניים", תוך יצירת אטריום המאפשר תאורה טבעית לשורה נוספת של משרדים פנימיים.

(ד) יצירת קווים רכים ומעוגלים "שלוטשו" על-ידי גלי הים.

גרעינים. (א) גרעין-מערבי הכולל 2 מעליות שקופות וחדר-מדרגות פתוח הפונים אל האטריום המואר והמגונן, תוך הדגשת אלמנט התנועה האנכית בחלל-האטריום. הגרעין-המערבי ממוקם קרוב למרכז-הכובד של הבניין ומקטין למינימום את דרכי-התנועה האופקיות. הגרעין עצמו סובב ב-45° לציר הבניין, תוך שבירת ציר-הסימטריה, יצירת כיוון ברור לכניסה, ריכוז השטח, הגדלת המבואה והפנייתה בצורה חד-משמעית לצד הכניסה העיקרית. באופן זה מחלק גם הגרעין את מבואת-הכניסה: לחלק הפורמלי המצוי לפני הגרעין והמיועד לקהל חיצוני – ולחלק הפנימי, מאחורי הגרעין, המיועד בעיקר לעובדים בבניין.

(ב) גרעין-מזרחי, כולל: חדר-מדרגות מוגן, מעלית

ZVI MOESSCO, ARCHITECT
HERMALIN BUILDING, HERZLIYA

האטריום עם התאורה העליונה. the Atrium with the skylight.

