



43-45 rue CHARLOT
75003 PARIS

FRANCE
✉ : benoit.hamet@hametbenoit.fr.st

Benoît HAMET

Les PowerToys pour Windows XP



Les PowerToys pour Windows XP

Introduction	3
PowerToys disponibles au mois de juillet 2002 :	4
Alt-Tab Replacement.....	5
Open Command Window Here	6
Tweak UI.....	8
Tweak UI – General	9
Tweak UI – General – Focus	10
Tweak UI – Mouse	10
Tweak UI – Explorer	11
Tweak UI – Common dialogs.....	12
Tweak UI – Taskbar.....	13
Tweak UI – Desktop.....	13
Tweak UI – My computer	13
Tweak UI – Control Panel	14
Tweak UI – Templates	14
Tweak UI – Internet Explorer	15
Tweak UI – Logon.....	16
Tweak UI – Repair	16
Power Calculator	17
Image resizer	18
CD Slide Show	19
Virtual Desktop Manager	20
Taskbar Magnifier.....	22
HTML Slide Show Generator.....	23
Webcam Timershot	27

Introduction

Windows XP est un système d'exploitation très complet et vraiment orienté multimédia. Cependant, il est regrettable que certaines fonctionnalités n'existent pas nativement. C'est pourquoi Microsoft – entre autre – propose quelques logiciels appelés add-in ou add-on. Dans notre cas, Microsoft propose des *PowerToys*. C'est-à-dire des logiciels relativement léger (taille inférieure au mégaoctet), peu gourmand en ressource et n'ayant pas forcément d'interface graphique, permettant d'accroître les fonctionnalités de base offertes.

Nous allons donc voir un peu plus en détails ces fameux PowerToys...

Au moment de la rédaction de cet article (juillet 2002), Microsoft propose une dizaine de PowerToys, disponible uniquement en langue anglaise. Avant toute installation d'un de ces derniers, vous devrez désinstaller les précédentes versions de ceux que vous avez déjà présents sur votre ordinateur (ils apparaissent dans la liste des programmes installés avec la mention **Powertoy for Windows XP**)

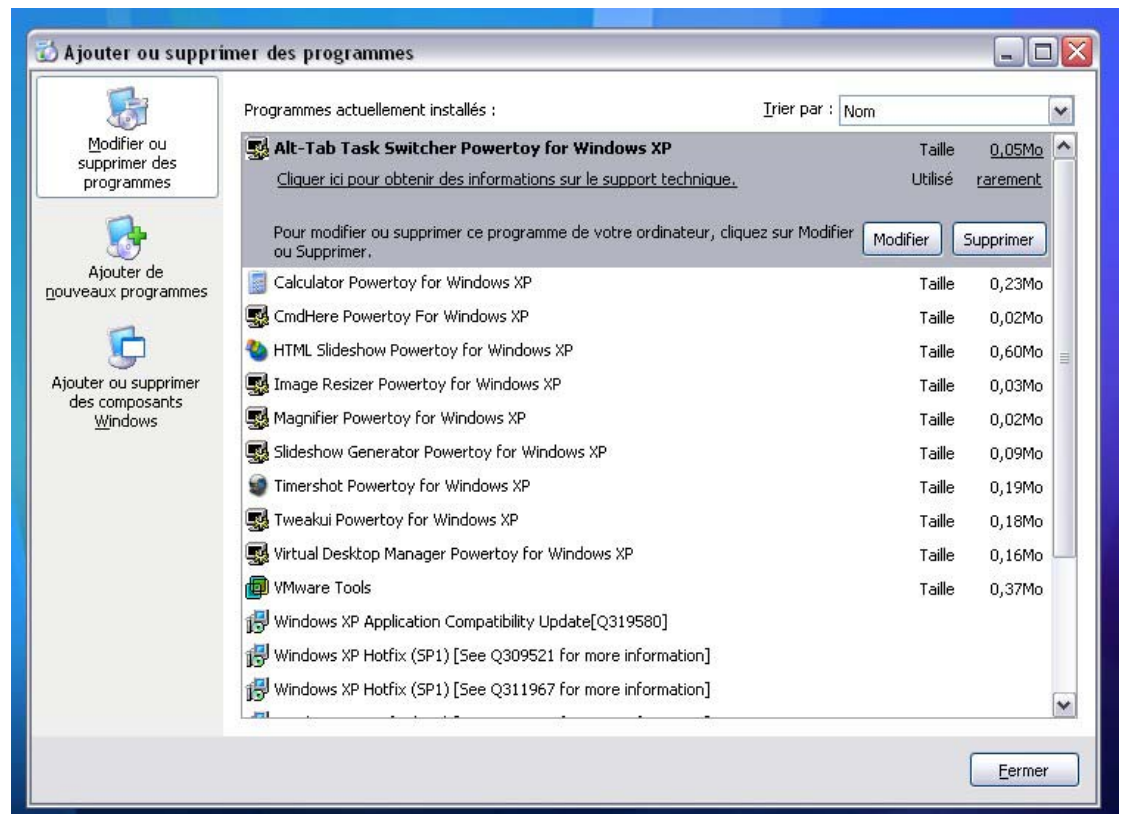


Figure 1 - Désinstallation des versions précédentes

Téléchargez les : <http://www.microsoft.com/windowsxp/pro/downloads/powertoys.asp>

PowerToys disponibles au mois de juillet 2002 :

- ✚ Alt-Tab Replacement : améliore la fonctionnalité de bascule d'une application à une autre avec la combinaison de touche Alt + Tab
- ✚ Open Command Window Here : ouvre une invite de commande à partir du menu contextuel
- ✚ Tweak UI : autorise l'accès à des paramètres systèmes qui ne sont pas accessibles directement
- ✚ Power Calculator : une calculatrice un peu plus puissante que celle en standard
- ✚ Image Resizer : no comment, tout est dans le nom
- ✚ CD Slide Show Generator : vous permet de visualiser des images gravées sur CD comme un diaporama, et ceci même si l'ordinateur que vous utilisez par la suite pour la visualisation n'utilise pas Windows XP
- ✚ Virtual Desktop Manager : permet de gérer jusqu'à 4 bureaux
- ✚ Taskbar Magnifier : vous permet d'avoir une loupe dans la barre des tâches
- ✚ HTML Slide Show Wizard : permet de créer rapidement un slideshow d'images utilisable pour publication sur Internet
- ✚ Webcam Timershot : effectue des captures à intervalle régulier à l'aide de la webcam

Alt-Tab Replacement

Améliore la combinaison des touches Alt + Tab pour basculer d'une application ouverte à une autre. En effet, en plus de l'icône représentative de l'application et de l'intitulé, Alt-Tab Replacement vous affiche un aperçu de l'affichage de l'application ; ceci peut être utile lorsque l'on a plusieurs instances d'un même programme mais avec des données différentes (typiquement, l'application Word avec plusieurs documents en cours)

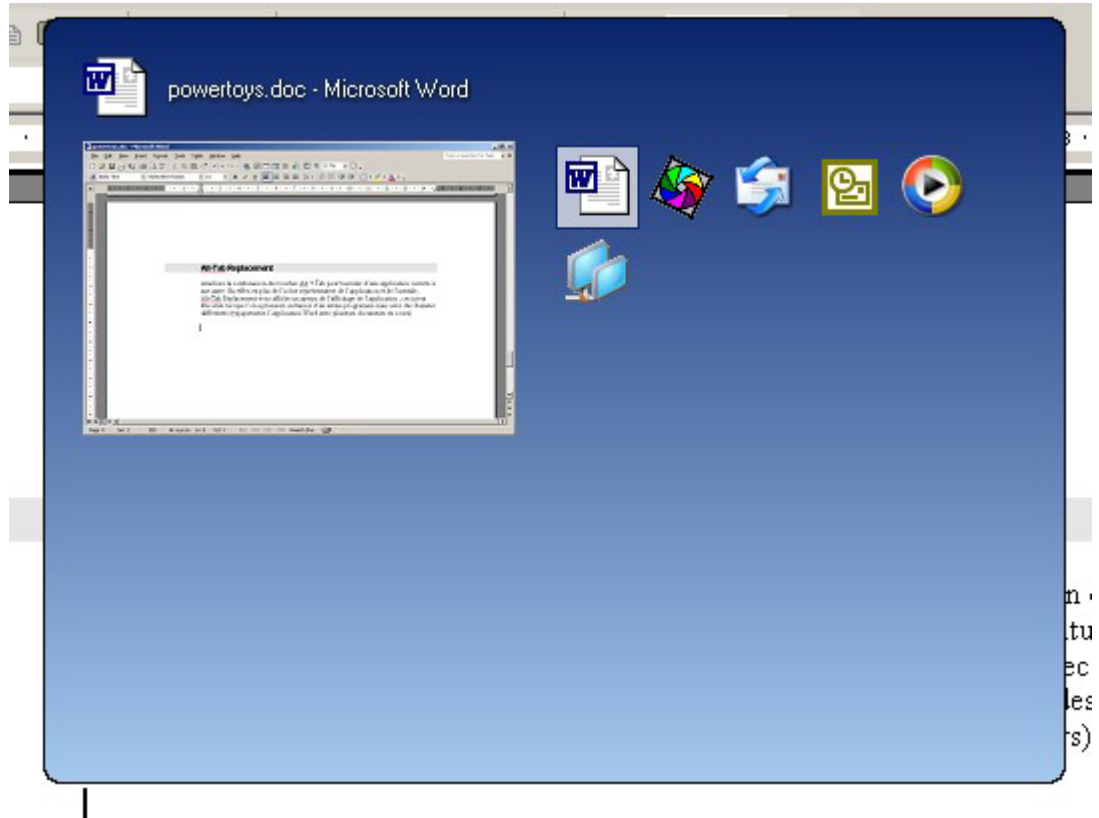


Figure 2 - Un aperçu du programme en cours

A noter que si vous réduisez les fenêtres, vous n'aurez pas l'aperçu comme ci-dessus mais vous aurez une barre de titre telle que la capture ci-dessous



Open Command Window Here

Ce PowerToys ajoute dans le menu contextuel la possibilité d'ouvrir une fenêtre de commandes DOS, avec en plus la localisation au niveau du répertoire à partir duquel vous avez ouvert la fenêtre de commande.

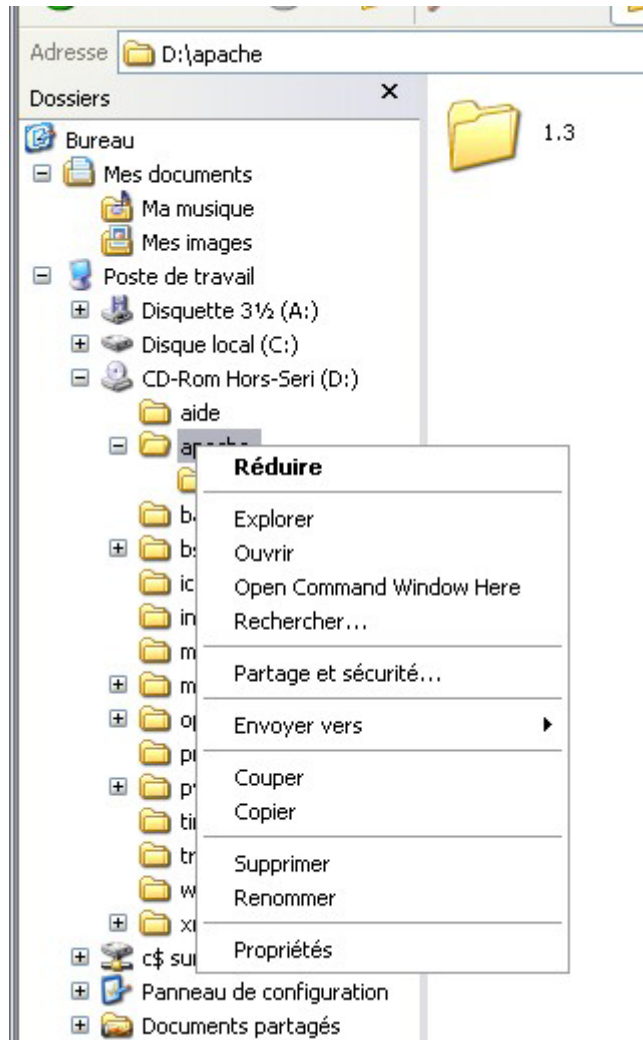
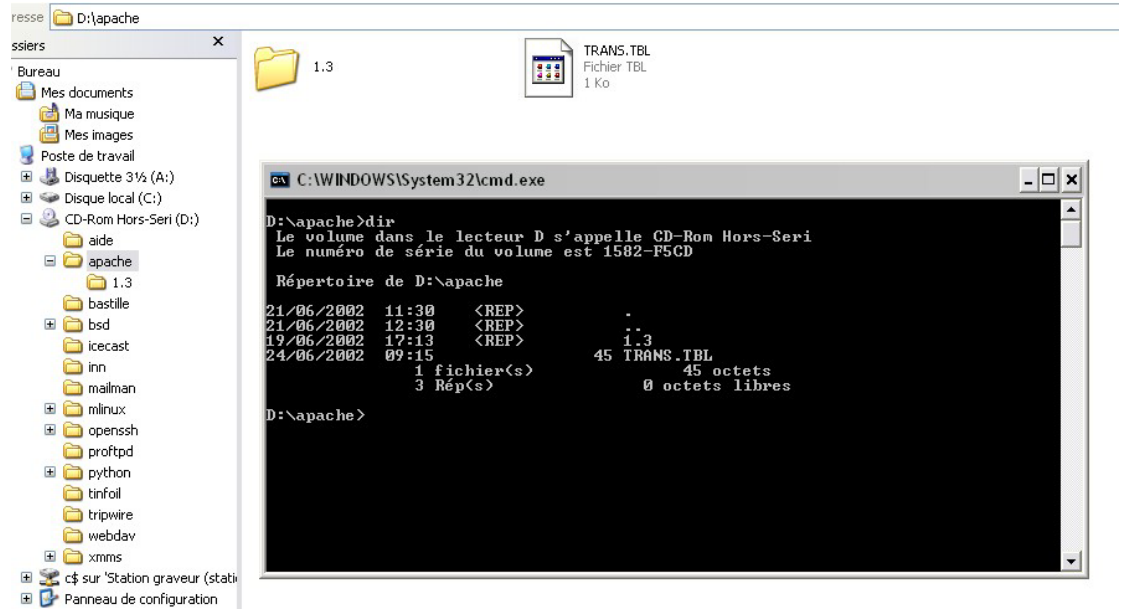


Figure 3 - Ouvrir ici une fenêtre de commande DOS

Vous remarquez que je suis sur le dossier « apache » situé dans le lecteur de CD, et voici la fenêtre de commandes :








Ce PowerToy peut être particulièrement utile pour les administrateurs.

Tweak UI

Tweak UI vous permet d'accéder de manière simple à des paramètres non accessibles en temps normal pour l'affichage ; ceci sans utiliser d'éditeur de registre car certains des réglages disponibles sont paramétrables à l'aide du registre.

L'installation du PowerToy crée un raccourci dans le menu Démarrer (Démarrer – Powertoy for Windows XP).

Voici quelques-uns des paramètres accessibles :

-  Logon automatique : option permettant d'ouvrir automatiquement une session sur un poste avec un compte utilisateur défini
-  Internet Explorer : modification du fond de la barre de titre de IE, de même pour l'Explorateur, changement du programme utilisé pour l'affichage des sources de IE...
-  Templates : ajout et suppression de possibilité de création de document à partir du clic droit
-  Control panel : ajout et suppression d'icône dans le panneau de configuration
-  ...

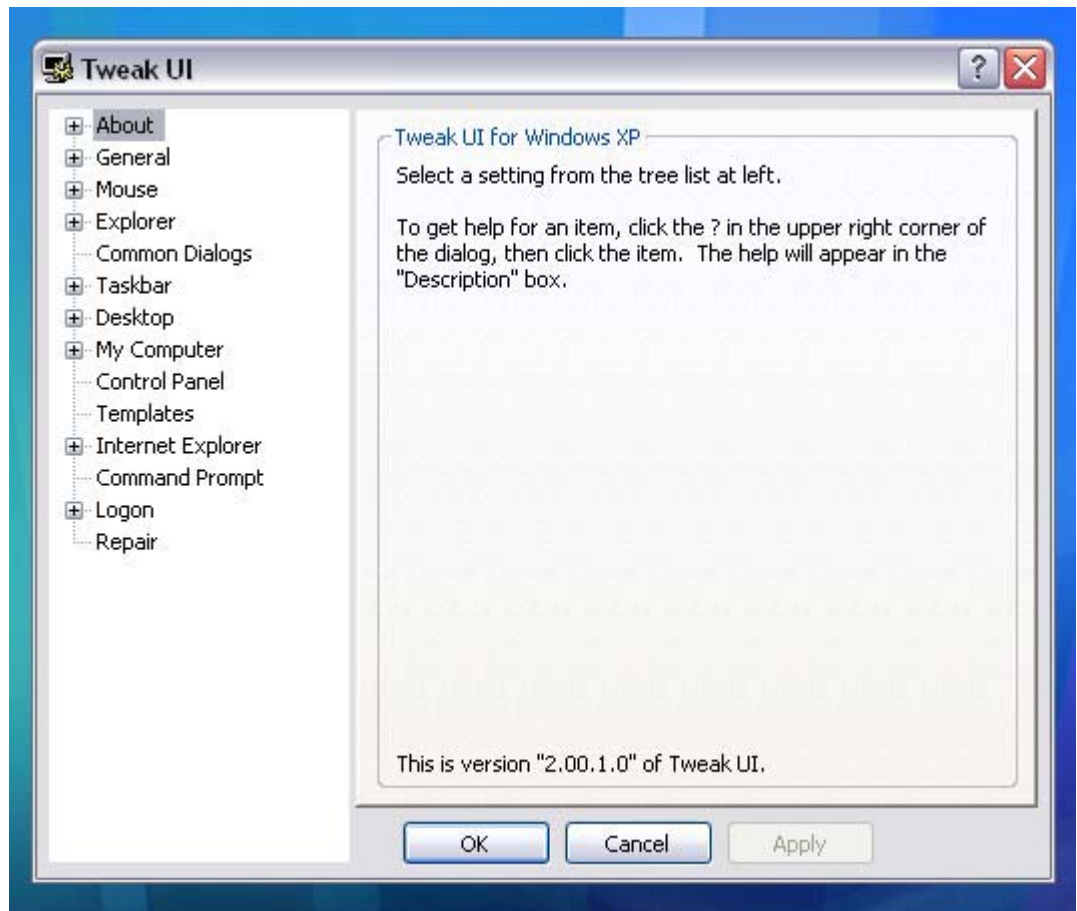


Figure 4 - L'interface de TweakUI

Tweak UI – General

Toutes les options disponibles sont « per-user setting », c'est-à-dire à définir pour chaque utilisateur différent. Vous pouvez gérer les paramètres d'affichage : effets d'animation, animation de la souris... et une option intéressante qui est l'affichage de la version de Windows.

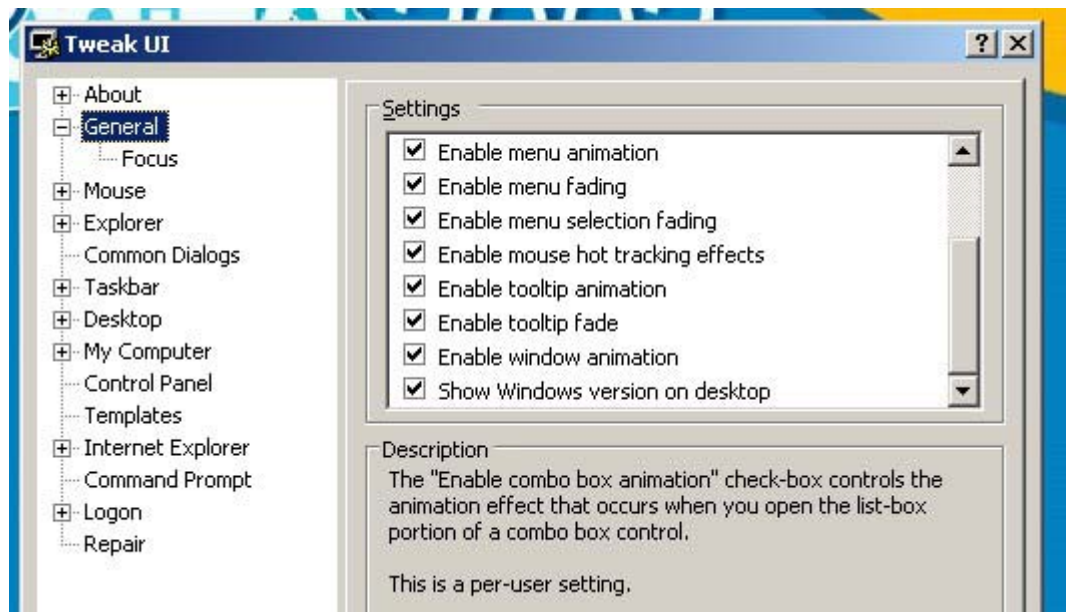
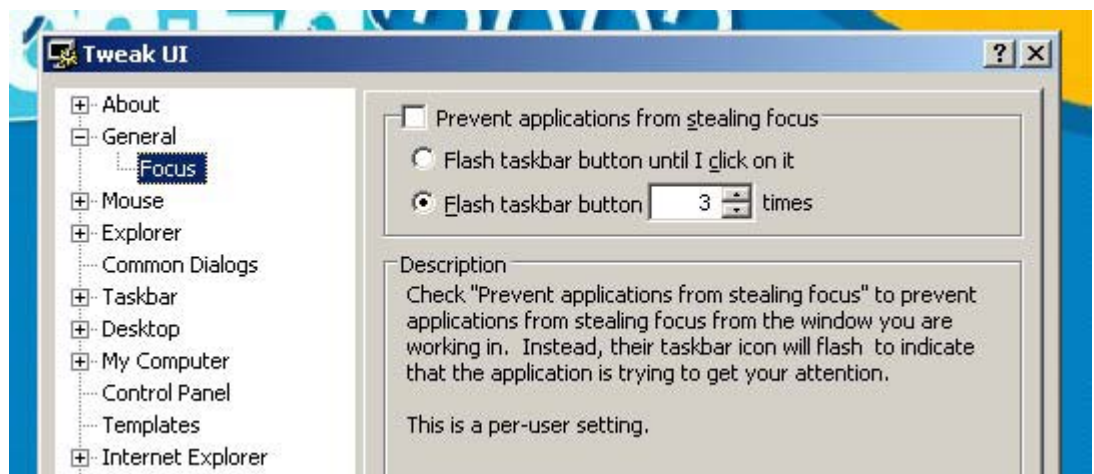


Figure 5 - Paramètres généraux

Tweak UI – General – Focus

Vous permet de gérer l'indicateur de disponibilité d'une application – vous savez quand Messenger vous indique qu'un contact vous a envoyé un message, Messenger s'ouvre mais ne se met pas en premier plan, son icône dans la barre des tâches clignote ; et bien vous pouvez gérer le nombre de fois qu'il doit clignoter ou bien faire en sorte qu'il ne clignote pas.



Tweak UI – Mouse

Je ne vais pas trop m'attarder sur cette option puisqu'il s'agit en fait des paramètres de la souris qui doivent être disponibles si vous avez installé les pilotes propres à votre souris et non celui standard de Windows (souris compatible PS/2)

Tweak UI – Explorateur

Vous permet de définir les options disponibles à l'utilisateur comme :

- ✚ l'accès à l'aide Windows dans le menu Démarrer
- ✚ la déconnexion dans le menu Démarrer
- ✚ une option intéressante, la suppression du « cache » de l'historique des documents à la fermeture
- ✚ supprimer « Raccourcis... » lorsque vous créez des raccourcis
- ✚ la suppression ou la modification d'orientation des flèches des raccourcis
- ✚ définir la taille et la qualité des miniatures
- ✚ modifier les touches de raccourcis de lancement de programme
- ✚ ...

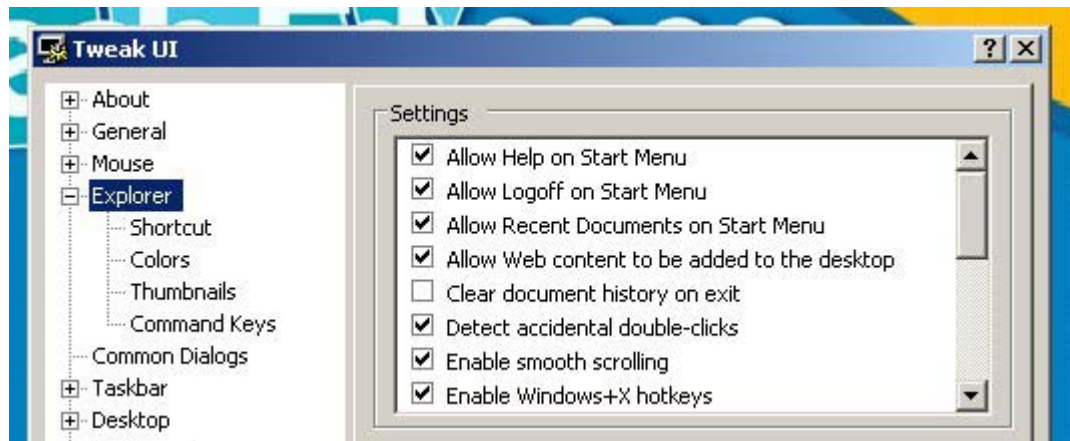
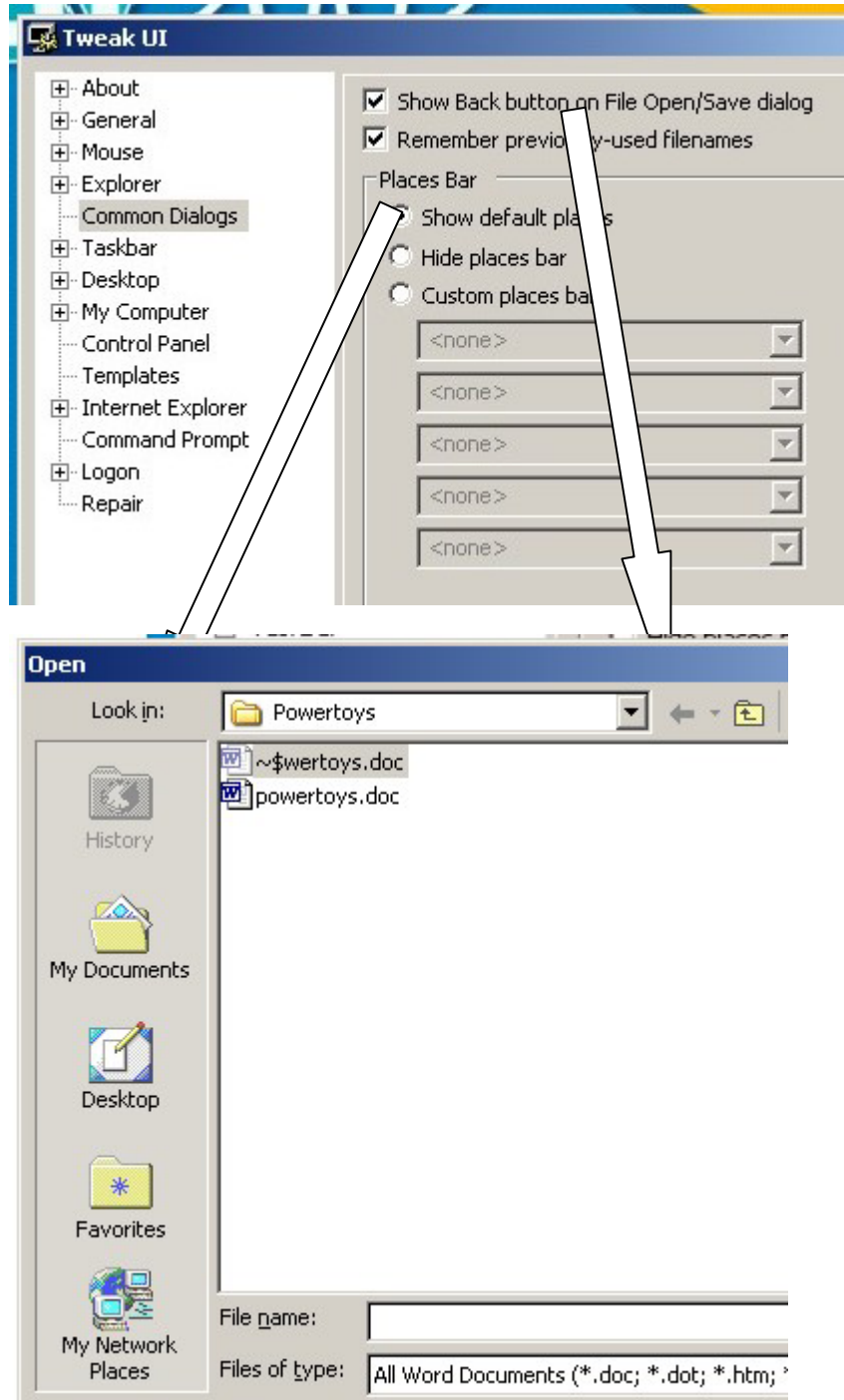


Figure 6 - Personnalisation des options de l'interface disponibles

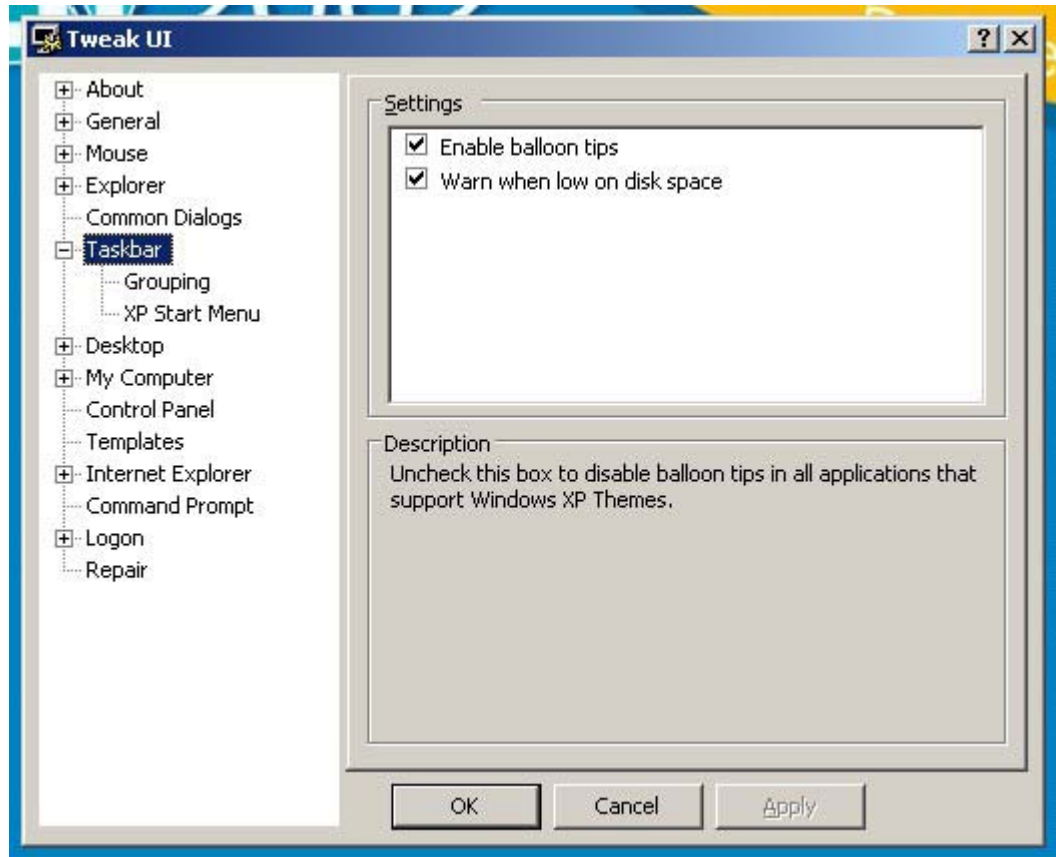
Tweak UI – Common dialogs

Vous permet de modifier l'aspect des boîtes de dialogue d'ouverture et d'enregistrement de fichiers ; à savoir, la suppression du bouton de retour arrière, la suppression ou la modification des emplacements disponibles, vous savez la zone située à gauche donnant accès à « Mes documents, Bureau, Favoris réseau... »



Tweak UI – Taskbar

Vous permet de paramétrer la barre des tâches ; vous pouvez modifier le nombre de fenêtre ouverte nécessaire pour que les icônes soient regroupées.



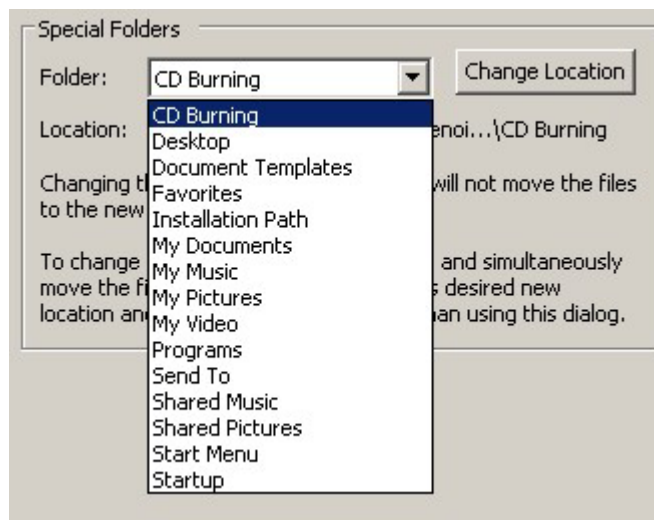
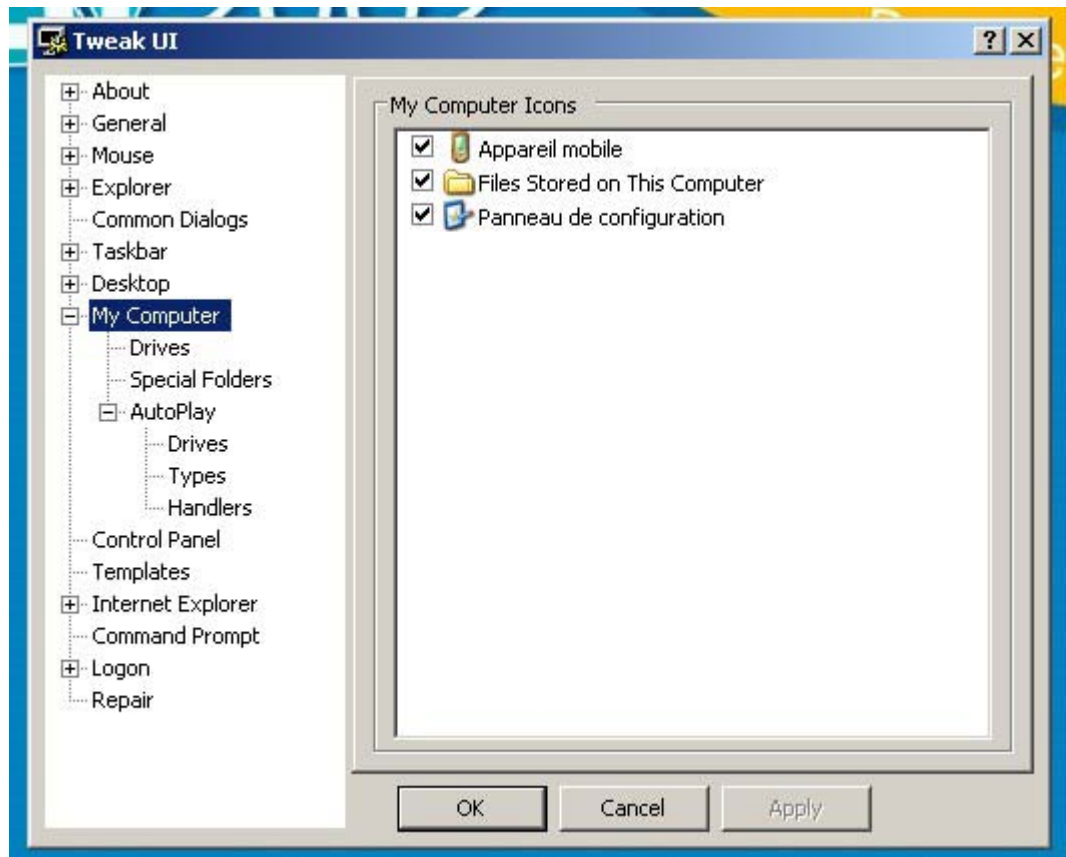
Tweak UI – Desktop

Il s'agit des options disponibles dans les paramètres d'affichage concernant les icônes de Windows présentes sur le bureau (Poste de travail, Mes documents...) avec en prime la corbeille (non disponible dans les options standard)

Tweak UI – My computer

Vous permet de gérer les périphériques affichés (disques, périphériques mobile...) dans le poste de travail, de gérer l'emplacement de dossiers particuliers tels que le dossier contenant les fichiers à graver, le chemin d'installation...

Vous pouvez également définir les actions automatiques pour les lecteurs – comme que doit faire Windows lorsque vous insérez un CD audio dans le lecteur.



Tweak UI – Control Panel

Vous allez pouvoir masquer les icônes présentes dans le panneau de configuration ; dans la pratique, cela a le même effet que la suppression du fichier correspondant (.cpl présent dans %systemroot%\system32

Tweak UI – Templates

Gestion des modèles de documents disponible à partir du clic-droit, Nouveau...

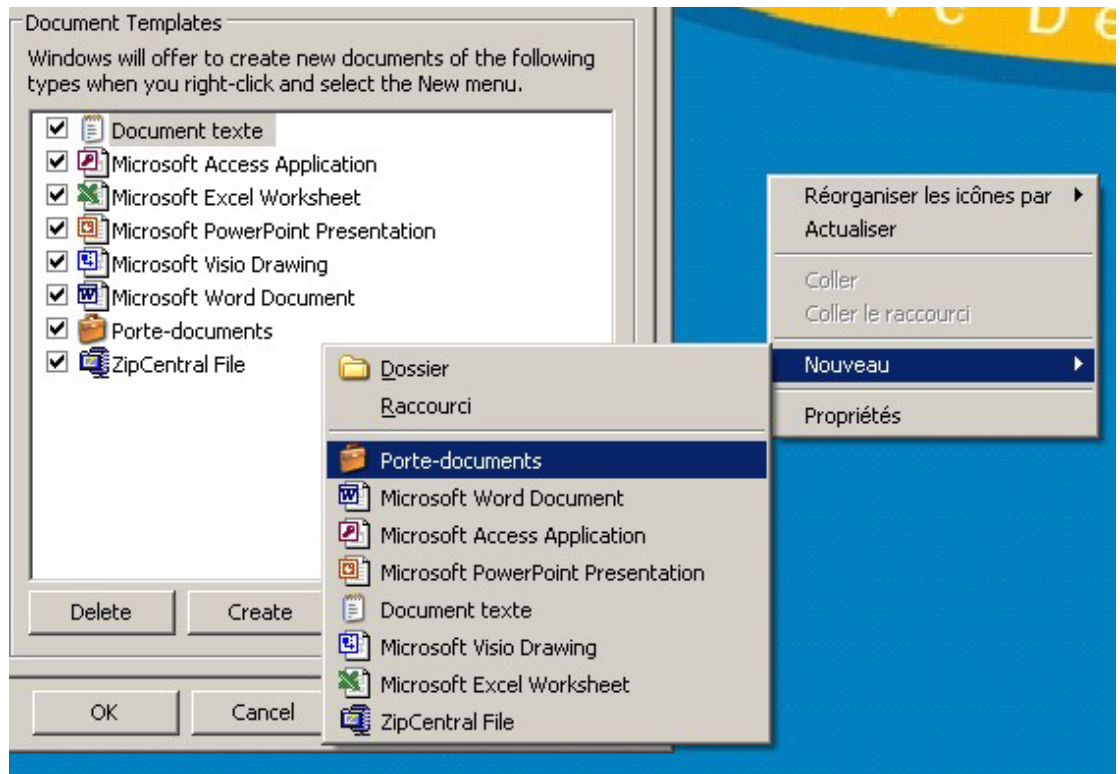


Figure 7 - Nouveau...

Tweak UI – Internet Explorer

Vous avez accès à différents paramètres de IE, tels que les moteurs de recherche utilisés, le logiciel qui affichera la source d'une page Web (par défaut, le Notepad), la couleur (ou image) de fond de la barre de titre de IE ou de l'Explorateur.

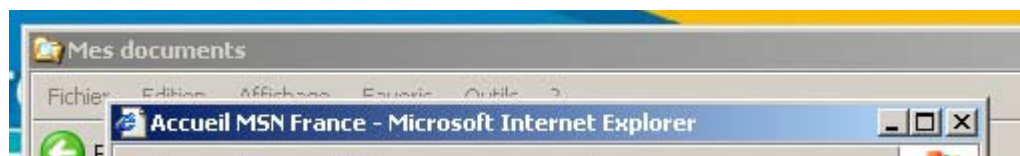


Figure 8 - Avant ↑ – Après ↓



A noter que vous ne pouvez utiliser que des fichiers Bitmap (.bmp) pour cette option.

Tweak UI – Logon

Vous pouvez supprimer la parsage du fichier Autoexec.bat ; c'est-à-dire que le fichier sera parcouru pour exécuter toutes les commandes SET ainsi que les variables utilisateurs définies.

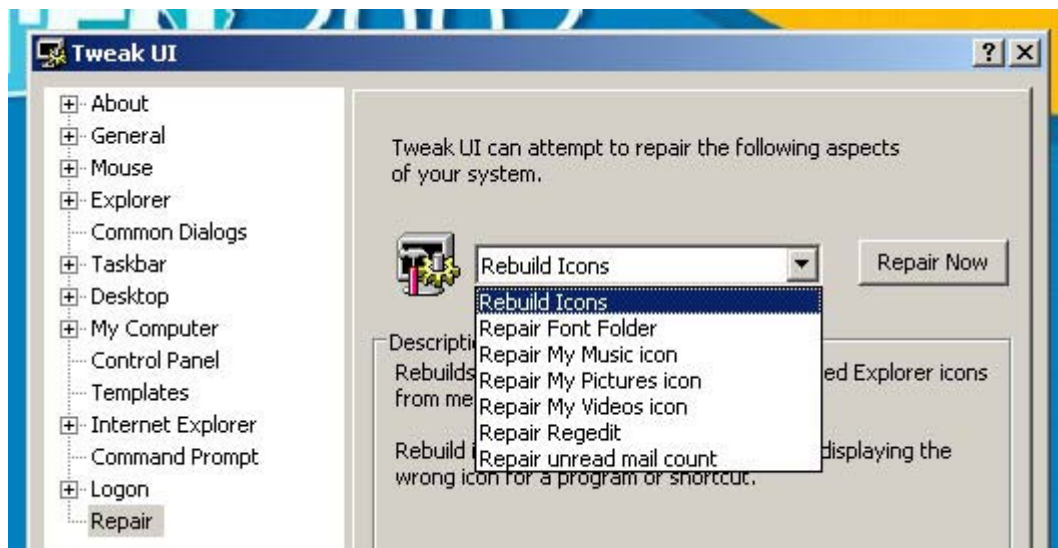
Vous pouvez également bloquer l'ouverture d'une session avec un compte prédéfini – vous pouvez ainsi permettre l'utilisation d'un poste en libre service avec un compte limité



Figure 9 - Auto logon

Tweak UI – Repair

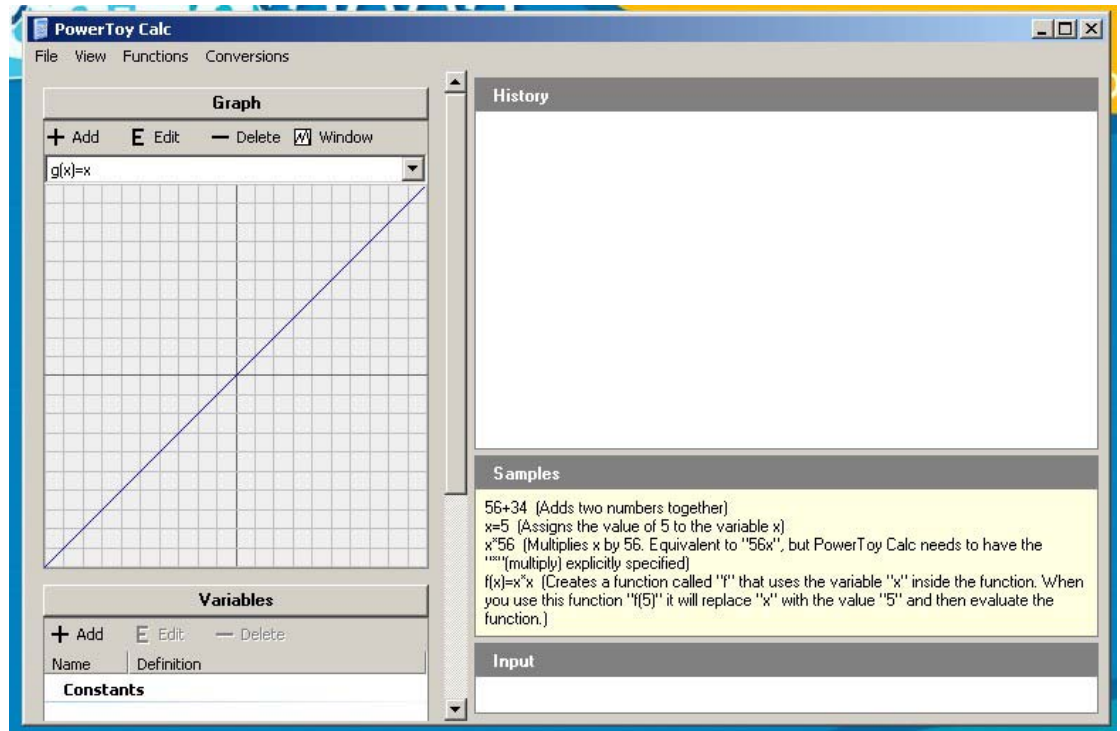
Vous allez pouvoir réparer certains paramètres du système, comme la réattribution correcte des icônes avec les bons programmes, ré attribuer les icônes spécifiques des dossiers « Ma Musique », « Mes images » et « Mes vidéos »...



Power Calculator

Comme pour le Tweak UI, l'installation crée un raccourci dans « Démarrer – Programmes – Powertoys for Windows XP ».

Cet outil remplace efficacement la calculatrice de Windows, voire même Excel dans le cas de besoins ponctuels, puisqu'elle vous permet d'effectuer des conversions d'unité, de grapher et d'évaluer les fonctions ; le tout en vous permettant de définir les unités d'angle (degrés ou radian) ainsi que la précision à apporter.



Son utilisation est identique à celle d'une calculatrice graphique « classique », comme les HP série 38 ou 48, la simplicité d'utilisation en plus.

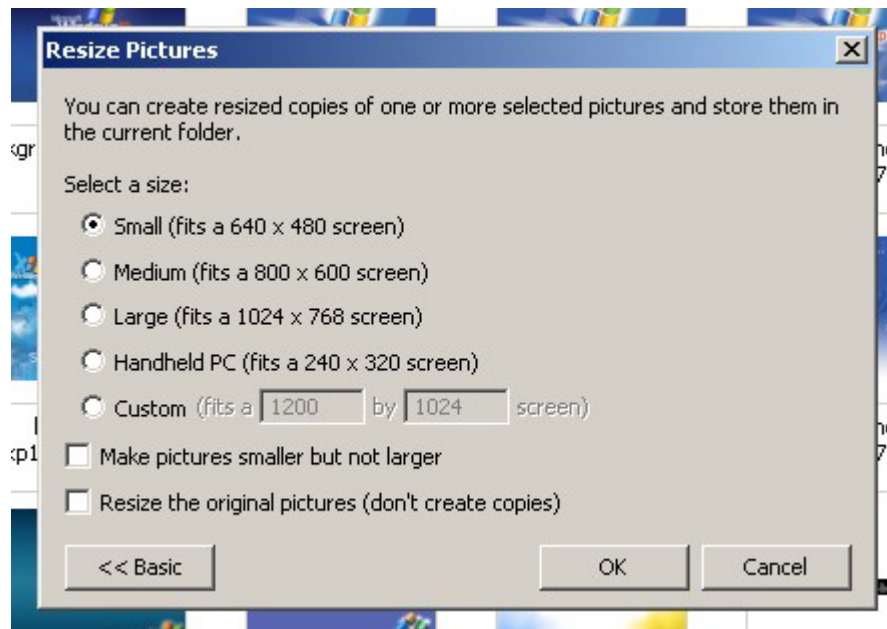
Image resizer

Son installation ajoute une option au menu contextuel lors de la sélection d'une ou plusieurs images. On peut se demander pourquoi elle n'est pas fournie en standard avec Windows parce qu'elle est très utile.



Vous avez la possibilité de redimensionner les images pour des tailles écrans standard (640*480, 800*600...) ou pour des écrans réduits, comme ceux des PocketPC, ou encore de définir vous-même la nouvelle dimension de l'image.

Par défaut, le Powertoy crée des copies des images à redimensionner, mais vous avez la possibilité de travailler directement sur les originaux en cochant la case « Resize the original pictures ». Dans le même esprit, le re-dimensionnement conserve les proportions.



CD Slide Show

CD Slide Show vous permet de réaliser un diaporama à partir d'images enregistrées sur un CD Rom. Cette fonctionnalité vous permet également d'en profiter même à partir d'un ordinateur n'utilisant pas Windows XP comme système d'exploitation.

Une nouvelle tâche est ajoutée dans l'assistant afin de créer l'autorun pour le démarrage automatique du diaporama.

Virtual Desktop Manager

Le « Gestionnaire de bureau virtuel » vous permet d'utiliser une fonctionnalité provenant du monde Linux, c'est-à-dire que vous allez pouvoir gérer jusqu'à 4 bureaux différents durant une même session Windows.

Ce « Virtual Desktop Manager » est accessible en faisant un clic droit sur la barre des tâches puis en allant dans « Barre d'outils ».

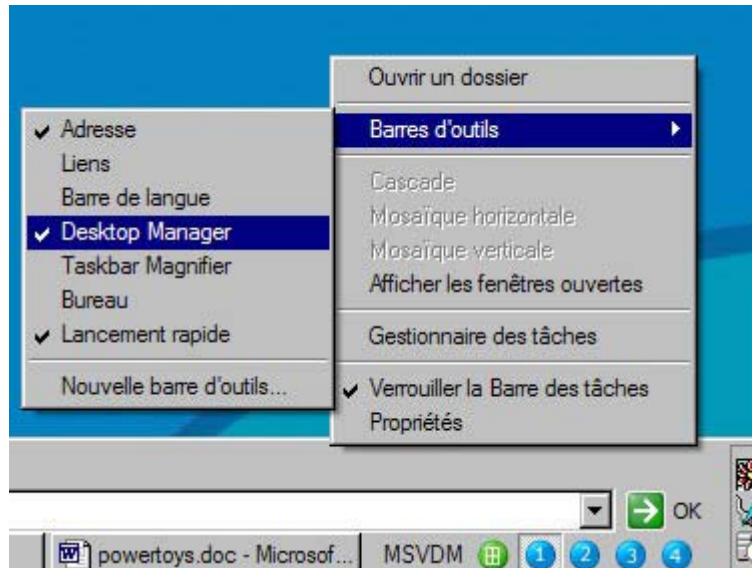


Figure 10 - Lancement du Virtual Desktop Manager

Son activation fait apparaître une nouvelle barre d'outils intitulée « MSVDM » pour « MicroSoft Virtual Desktop Manager ».

Cette barre d'outils est composée de 4 icônes représentatives chacune d'un bureau ainsi que d'une fonctionnalité de prévisualisation des bureaux.



Figure 11 - La barre d'outils Virtual Desktop Manager

Pour chacun des bureaux, vous pouvez assigner un fond d'écran différent ainsi qu'exécuter des applications différentes.

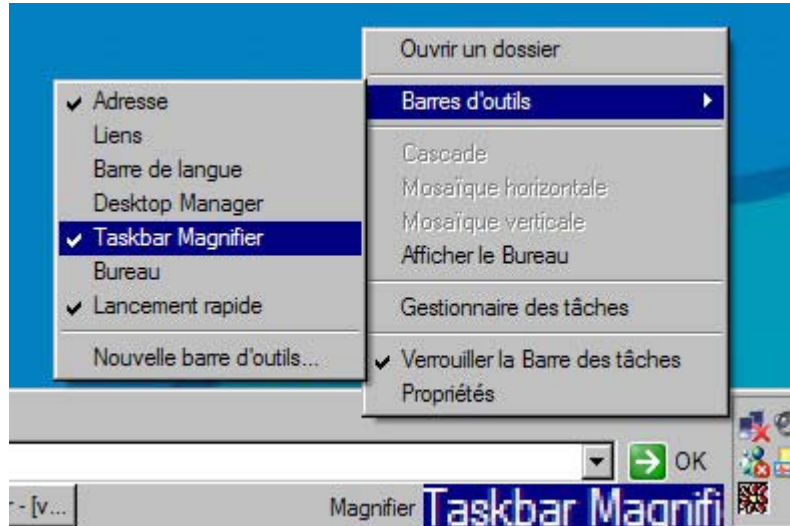


Figure 12 - Prévisualisation de mes bureaux virtuels

A noter que toutes les applications en cours d'exécution sont disponibles à partir de la barre des tâches de chacun des bureaux virtuels ; il n'y a pas de « séparation » d'un point de vue applicatif, donc toute application lancée est disponible pour tous les autres bureaux et, inversement, toute application arrêtée l'est également dans les autres bureaux.

Taskbar Magnifier

L'exécution de cet outil s'effectue en effectuant un clic droit sur la barre des tâches puis en sélectionnant « Taskbar Magnifier » dans les barres d'outils.



Cet outil permet d'avoir une loupe dans la barre des tâches. Il agit comme la loupe disponible dans Windows (dans Programmes – Accessoires – Accessibilité), à la différence que l'affichage s'effectue dans un espace plus réduit situé dans la barre des tâches. De plus, les niveaux de zoom disponibles ne sont pas aussi riches que pour la loupe de Windows ; en effet, la loupe va d'un zoom de 1 à 9 tandis que Taskbar Magnifier propose des zooms variant de 1 à 8 (sachant que l'incréméntation est doublé – donc Taskbar ne propose que 4 niveau de zoom).

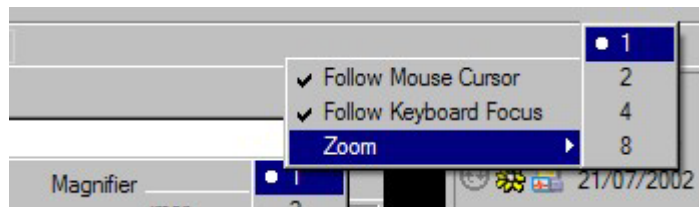


Figure 13 - Niveaux de zoom de Taskbar accessibles par un clic droit

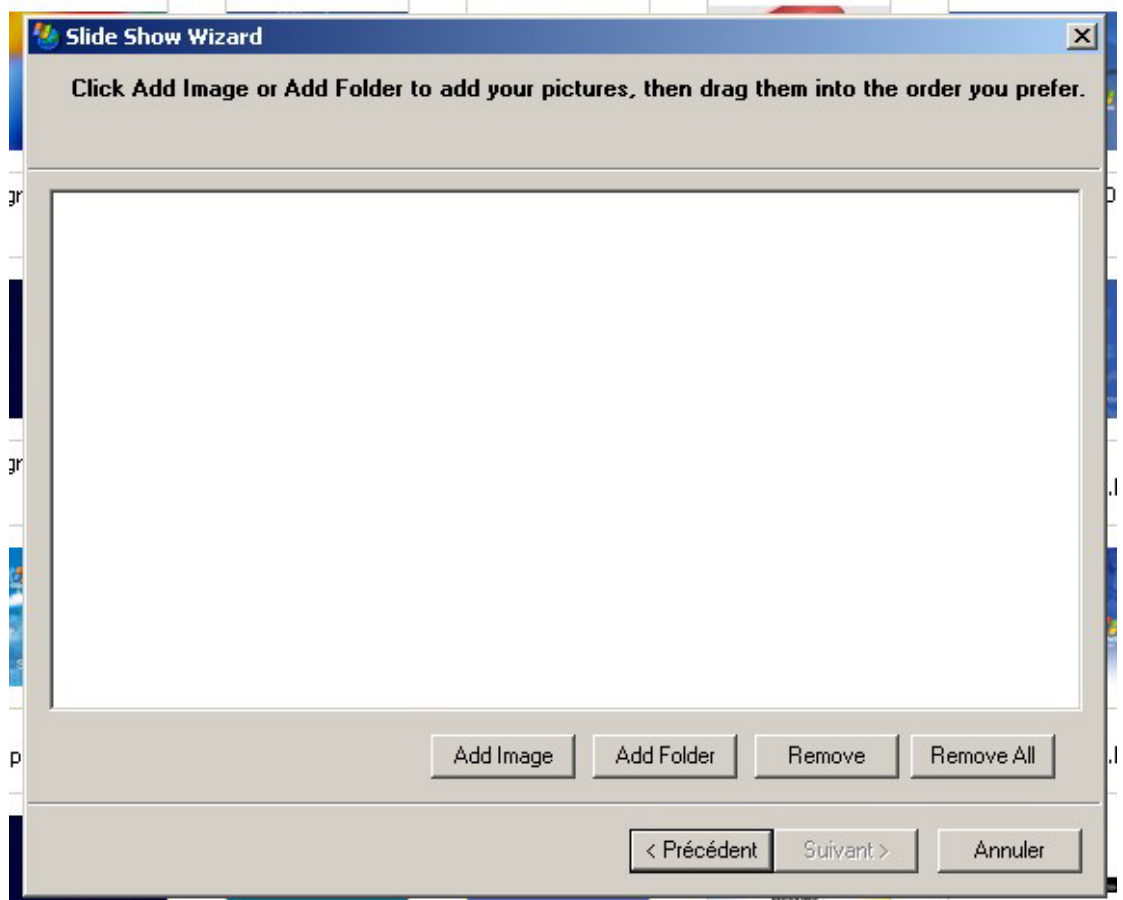
A mon avis, ce Powertoy est parfaitement superflu étant donné qu'il propose moins de fonctionnalités que l'utilitaire fourni par Windows.

HTML Slide Show Generator

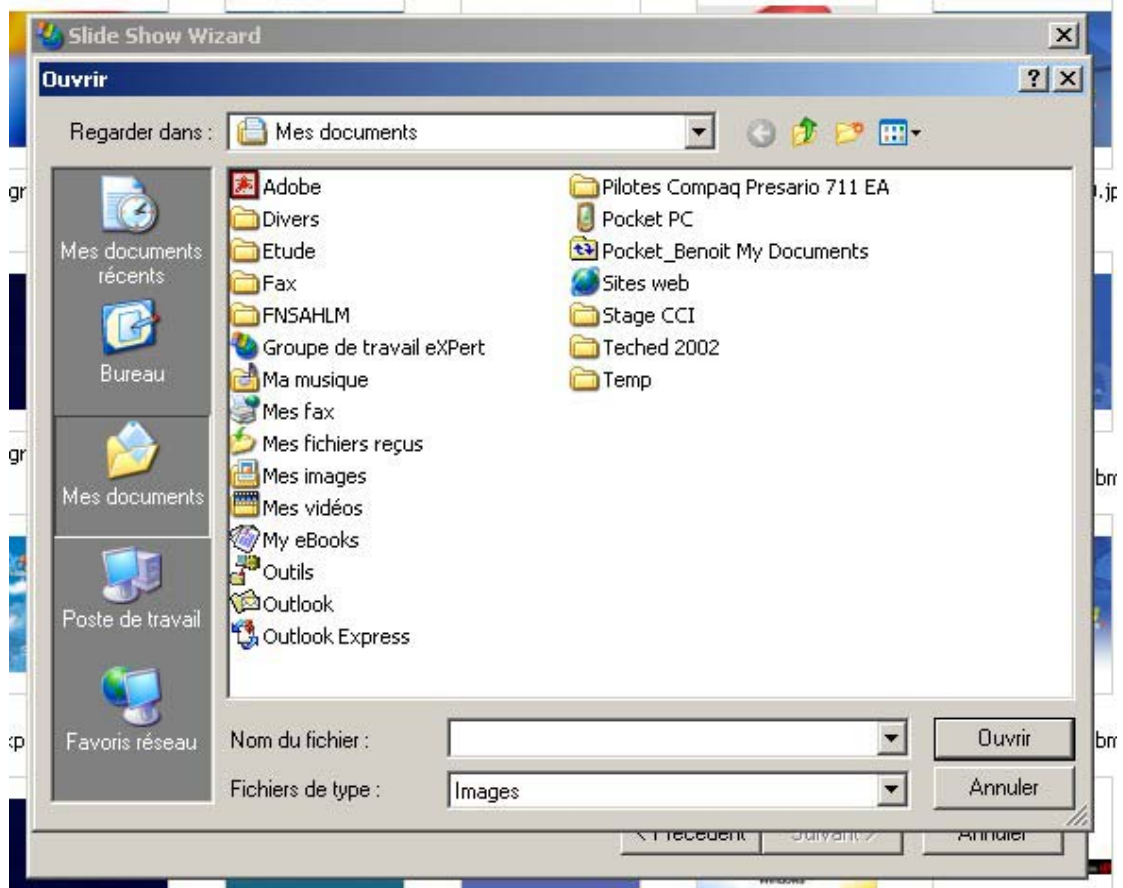
Un autre outils utile et on peut se demander pourquoi lui aussi n'est pas en standard dans Windows. Je pense qu'il sera surtout utile pour les créateurs de sites Web proposant des albums photos puisqu'il va générer automatiquement un diaporama avec des pages HTML.

Il est accessible via « Démarrer – Programmes – Powertoys for Windows XP ».

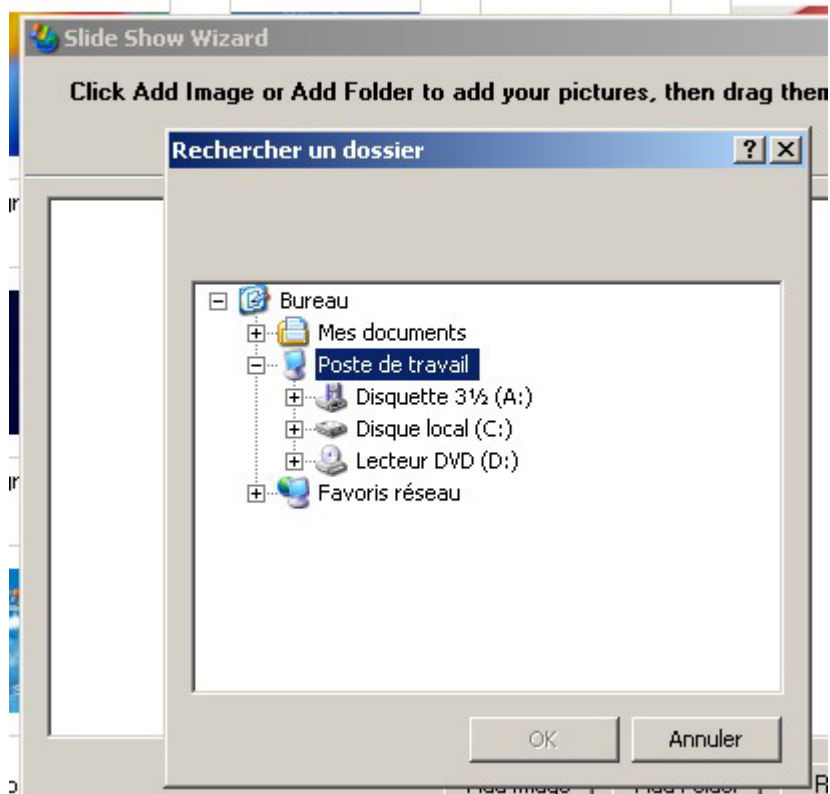
Vous pouvez créer votre diaporama en ajoutant image par image ou le contenu complet d'un dossier.



Si vous choisissez d'ajouter image par image, vous allez avoir une fenêtre de navigation dans vos fichiers du même type que « Fichier – Ouvrir ».



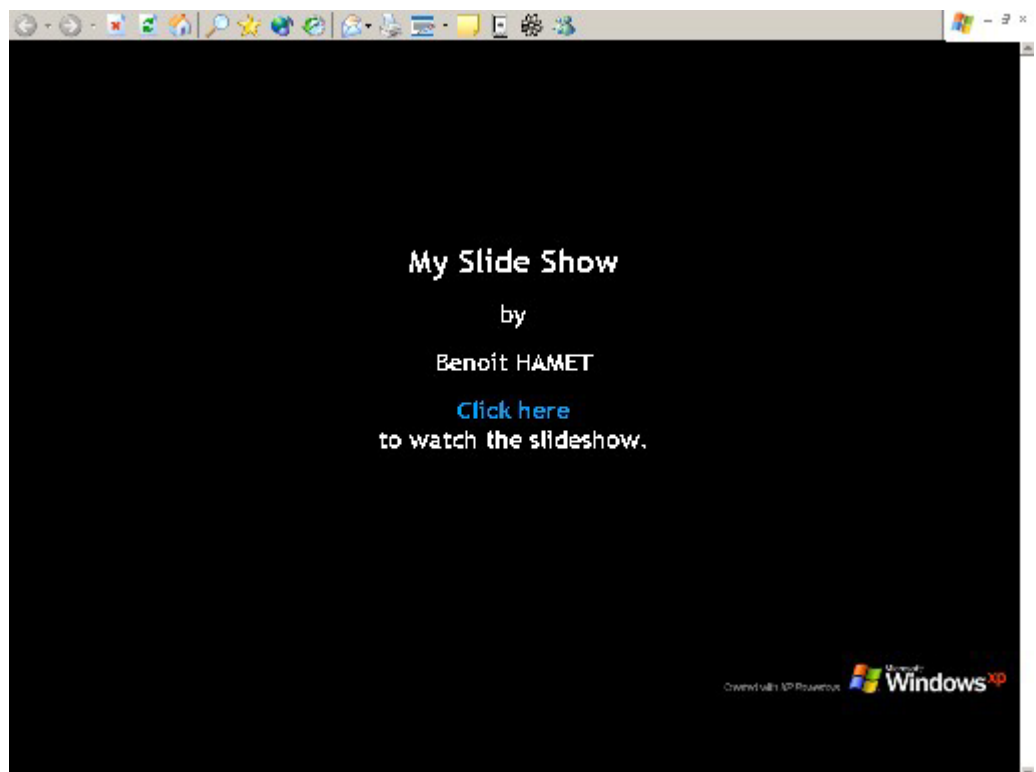
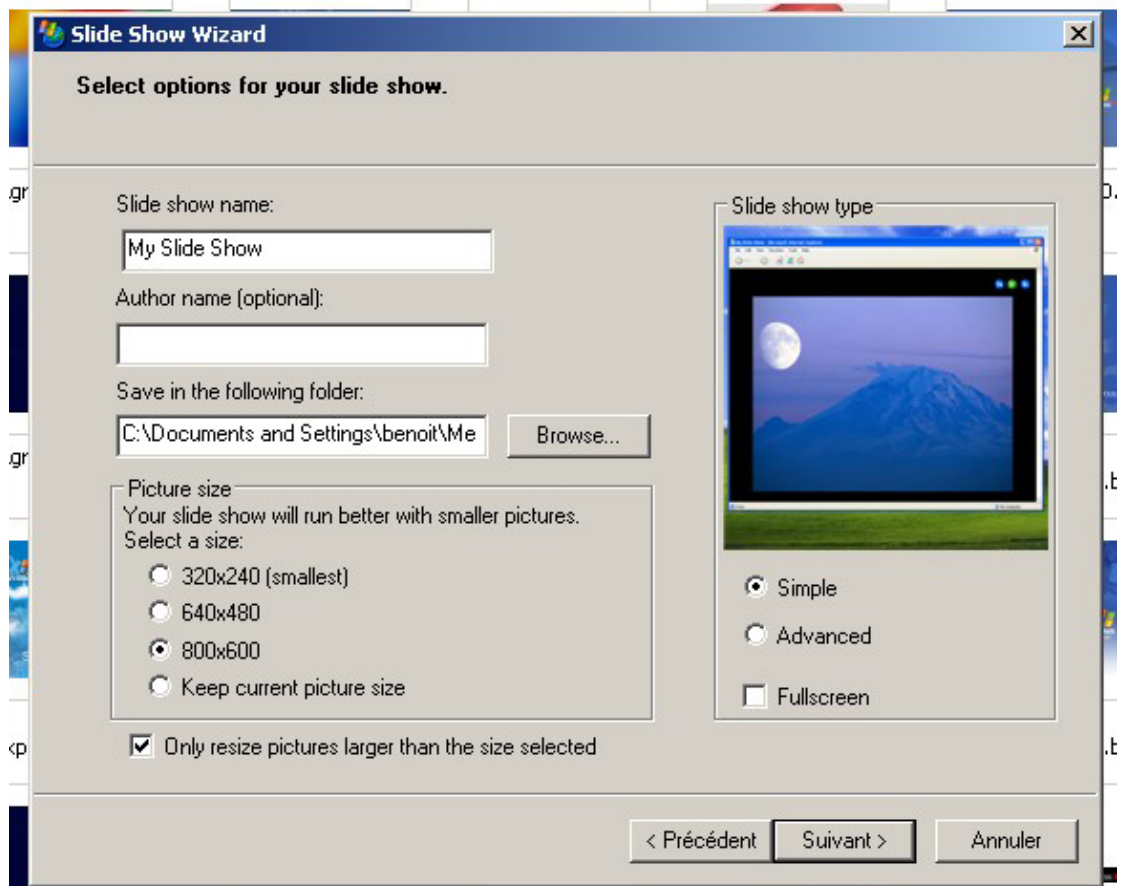
Si vous choisissez l'option d'ajouter le contenu d'un dossier, vous aurez...



Dans les deux cas, le résultat est le même, c'est-à-dire l'affichage d'une planche contact des images sélectionnées pour faire partie du diaporama ; sachant qu'à partir de cette planche contact, vous allez pouvoir réorganiser le positionnement des images les unes par rapport aux autres, par simple glisser-déplacer, indépendamment de l'ordre dans lequel l'assistant les a incorporé (suivant l'ordre alphabétique du nom de fichier).



Enfin, avant de lancer la création des pages, vous allez devoir nommer votre diaporama et renseigner quelques informations, telles que le nom de l'auteur, l'emplacement où seront enregistré les pages HTML qui seront créées... De même vous allez pouvoir définir la taille des images ainsi que le type d'affichage (normal ou plein écran, image par image ou avec la liste des images affichée en bas de l'écran).



Bien entendu, vous allez pouvoir modifier les pages ainsi créées en appliquant vos propres feuilles de style.

Webcam Timershot

Ce Powertoy propose également une interface graphique, accessible par un raccourcis créé lors de l'installation dans le menu Démarrer (Démarrer – Programmes – Powertoys for Windows X – Timershot)

Il va vous permettre d'effectuer des captures (photos instantanées) à l'aide de votre Web cam.

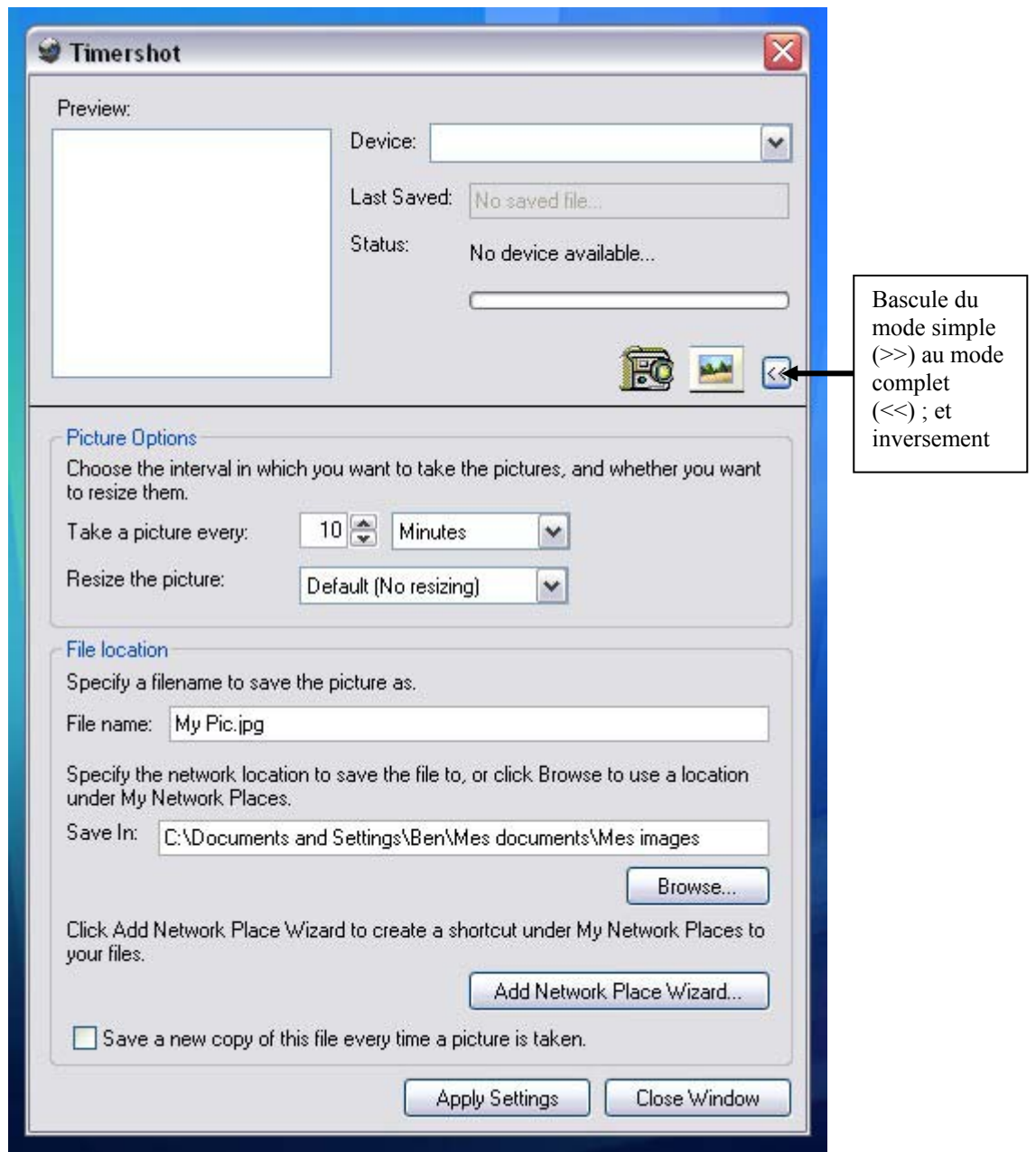




Figure 14 - Interface du Timershot

A la première ouverture du logiciel, il vous est affiché la version « simple » - c'est-à-dire uniquement haute de la capture d'écran ci-dessus (contenant la prévisualisation ainsi que le périphérique installé et son état). Pour afficher la version « complète », il suffit de cliquer sur le bouton avec double flèche (>>), situé en bas à droite de l'affichage « simple ».

Vous avez la possibilité, en plus de la prévisualisation de la prochaine capture, de visualiser la capture précédente et d'effectuer immédiatement la capture à l'aide des boutons suivants :

 : effectue la capture de l'image immédiatement

 : affiche la capture précédente

Passons maintenant en revue les possibilités de configuration de cet outil.

Pour accéder au menu de configuration, vous devez passer en mode « complet ». Vous allez ainsi pouvoir, dans l'ordre, définir le temps entre deux captures d'image – allant de la seconde à journée –, la taille de l'image – c'est-à-dire indiquer si l'image capturée doit être redimensionnée ; les tailles proposées varient de « pas de redimensionnement » à « 1024*768 », en passant par les classiques « 640*780 » et « 800*600 » - à noter que vous n'avez pas la possibilité de définir une taille d'image personnalisée.

Ensuite, vous allez indiquer le nom et l'emplacement d'enregistrement de la capture – par défaut, il vous est proposé « My Pic.jpg » dans le dossier « Mes images » (le chemin complet est affiché – ici, il s'agit de « C:\Documents and Settings\benoit\Mes documents\Mes images ») – vous pouvez modifier le dossier d'enregistrement soit en saisissant manuellement le chemin d'accès complet au dossier, soit en utilisant le bouton « Browse » qui va vous permettre de naviguer dans l'arborescence de vos fichiers.

Enfin, vous avez la possibilité de créer un « favoris réseau », pour accéder plus rapidement au dossier que vous avez spécifié juste avant. En cliquant sur le bouton « Add network place wizard », l'assistant d'ajout de favoris réseau s'exécute. Pour rappel, un favoris réseau N'EST PAS un favoris internet ; il s'agit d'un « raccourcis » vers un emplacement réseau – qui peut être une imprimante réseau, un disque partagé, un compte ftp... En cochant la case « Save a new copy of this file every time a picture is taken », vous demandez à enregistrer toutes les captures qui seront effectuées.

Appliquez et fermez la fenêtre, c'est tout.

J'oubliais, ce Powertoy ajoute une icône dans la zone de notification (la zone située à proximité de l'horloge, dans la barre des tâches). Cette icône sera visible automatiquement à chaque nouveau lancement du programme, vous n'aurez plus l'interface décrite précédemment. Pour l'afficher de nouveau, il vous suffit de faire un clic droit sur l'icône et de choisir « Open » ; vous aurez également la possibilité de visualiser la dernière prise de vue effectuée ainsi que, évidemment, arrêter l'exécution du logiciel.

À noter que lorsque vous fermez l'interface graphique de cet outil, vous n'arrêtez pas son exécution ; vous réduisez simplement sa présence dans la zone de notification.

