

## 天胶：下游备货致使天胶跌幅收敛

### 今日要闻：

- ▶ 美国财政悬崖结束第一回合的博弈；
- ▶ 国内丁二烯报价企稳，合成胶报价小幅反弹；

### 外盘表现

- ▶ 隔夜美元指数小幅走高，收于 80.33 美元，上涨 0.19%；
- ▶ 隔夜 WTI 原油价格高位震荡，收于 93.15 美元，下跌 0.04 美元；
- ▶ 隔夜道琼斯指数小幅回落，收于 13328.85，下跌 55.88。

### 操作建议

▶ 美国股市周二收盘走低，受电信类及工业类股拖累，投资者等待公司业绩报告季的到来，外盘大宗商品则整体以震荡为主。昨日国内天胶下探回升，日元升值继续打压天胶盘面，但下游市场备货回暖使得天胶跌幅开始收敛，部分多单开始逢低吸纳，在现货需求逐渐改善下，沪胶将延续看涨势头，但在操作中需注意节奏变化，目前围绕 5 日均线震荡，较适合逢低买入，而不建议过份追涨。

### 热点关注

- ▶ 美元、原油走势、欧债危机、泰国雨季、伊朗石油禁运

### 【浙商期货·研究中心】

坚持“研究创造价值”理念，注重对国内外宏观经济、政策导向和投资策略等领域的研究，并将研究成果通过每日早会、浙商月报和年报等产品向投资者推广，不定期的投资、套利方案、专业的套保团队服务等已经成为投资者不可或缺的理财助手。公司还将与浙商证券携手将证券期货研究做到更好，把研发服务引入更深层次阶段。

展望未来、期待辉煌，随着金融及衍生品业务的不断发展，在新的起点上，浙商期货的发展必将迎来一个更加灿烂辉煌的明天。

## 一、新闻信息:

- 1、泰国气象局发布 2012 年 12 月-2013 年 2 月全国天气情况展望。其中北部、中部和东部天气情况整体正常。12 月-1 月受来自中国高压带影响，上述地区将维持凉爽天气，月降雨量降至 10 毫米以下。2 月份气温开始缓慢回升，降水量稍有增加。整体降水量和气氛与历年水平持平。但南部地区受热带低压影响，12 月至 1 月中将有大量降水，尤其是东海岸的素叻他尼府雨量较大，并有可能出现洪水和泥石流。1 月中起，南部雨量开始下降。整体来看降水量和平均气温高于往年同期。
- 2、截至到 12 月 28 日，青岛保税区原胶：18.6 万吨；复合胶：6.69 万吨；合成胶：4.35 万吨；橡胶总库存 29.64 万吨。
- 3、外媒报导，日本央行将考虑在 1 月份再次放松货币政策。此外，日本央行还将在 1 月 21 日-22 日会议上考虑将通货膨胀目标设定在 2%。报导称，日本央行很可能将通过总规模 101 万亿日圆（合 1 万亿美元）资产购买和借贷计划的扩容来实现政策放松。
- 4、美国能源部下属能源情报署公布的最新预测数据显示，2013 年西德克萨斯中质油价格预期从每桶 88.38 美元上调至每桶 89.54 美元。2013 年布伦特原油价格预期价格从 103.75 美元上调至 105.17 美元。

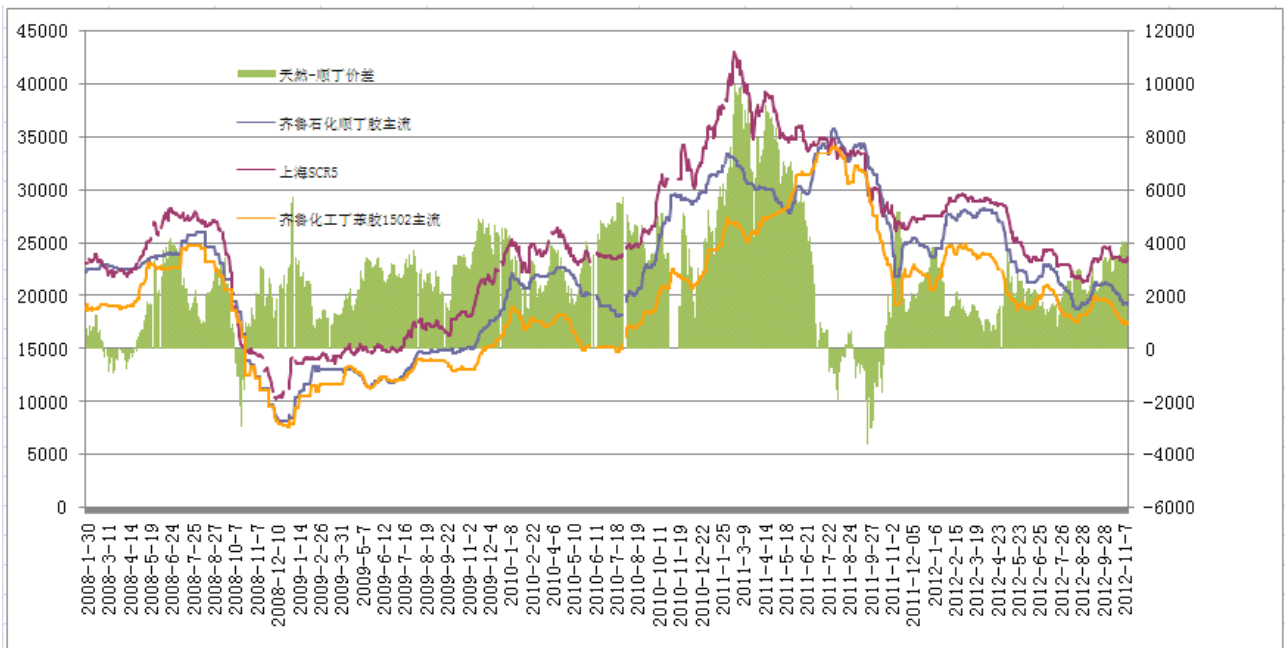
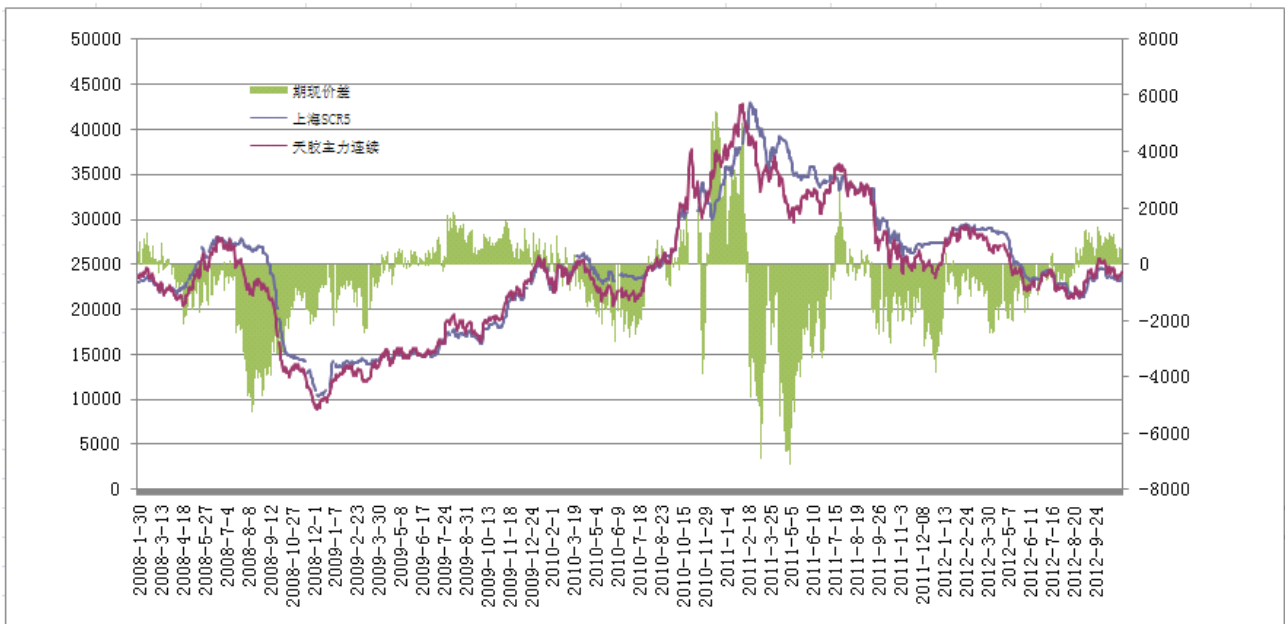
## 二、外盘简述:

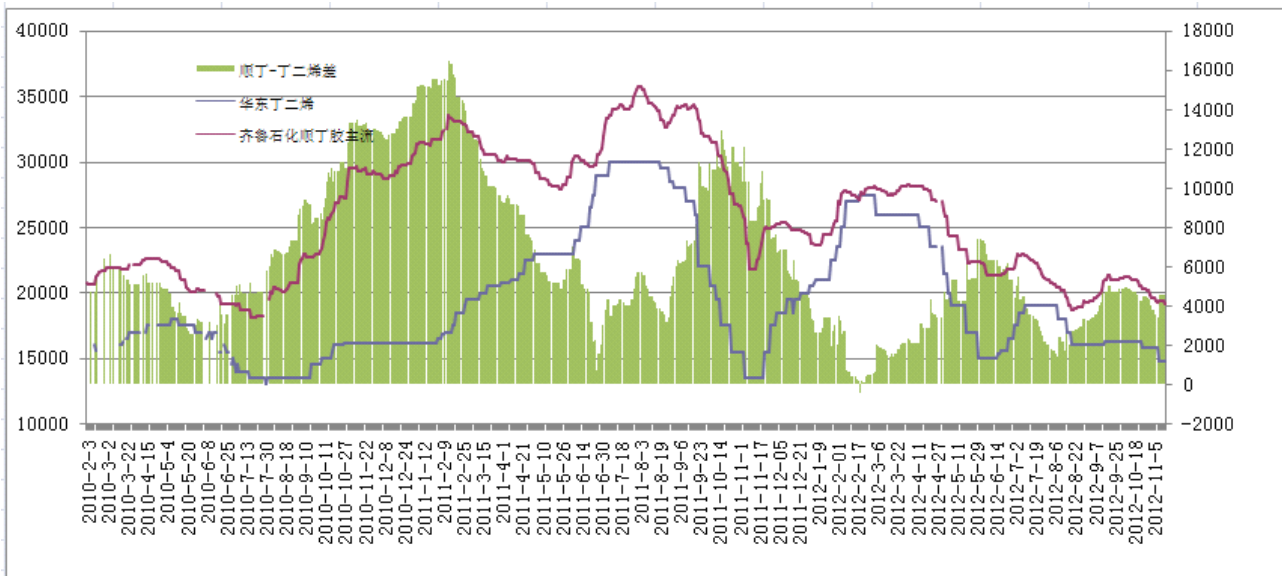
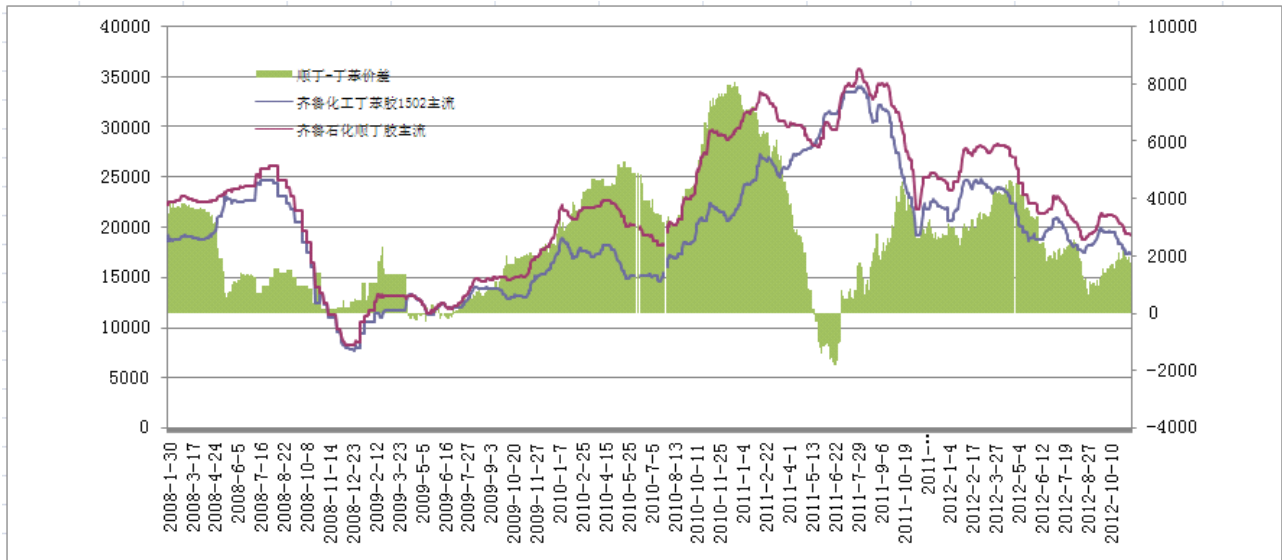
### 日本:

东京期胶晚盘收盘行情：日胶主力5月合约晚盘走高，报收于307.9日元/公斤，上涨4.2日元/公斤，近期市场关注与日本新政府决策兑现能力，外汇日元部分获利空单了结，带动日元反弹，今日日胶开盘走高。

### 三、国内外现货价格：

图表1 国内胶现货报价





昨日国内天胶期货下探回升，日元升值继续拖累胶价，但近期现货销售转暖，吸引部分多单逢低吸纳。SCR5上海地区跟随期价大涨100元，报收于25600元/吨价格，国内产区乳胶下跌100元，至25200元，期现价差达到2000元左右时通常会出现期现价差收拢。中石化华东对扬子石化、上海金山、镇海炼化丁二烯出厂报价13300元/吨。近期主供高桥石化和南京扬金，外销少量。上海金山12万吨丁二烯装置开工正常。镇海炼化16.5万吨/年丁二烯装置开工正常。扬子石化丁二烯年产能共22万吨，其中2#装置年产10万吨，1#装置年产12万吨，正常运行。丁二烯受2013年产能减少的预期和近期亚洲货源流向欧洲的影响价格小幅上行，但近期合成胶报价小幅回落，因国内天胶现货报价滞涨。昨日国内化工顺丁胶价格小幅上涨100元，报收于17800元/吨，丁苯胶价格下跌50元，收报于17650元/吨，两类合成胶价差小幅拉开。

图表 2 国内进口天然橡胶美元报价



上一交易日泰国合艾原料市场胶片87.29泰铢/公斤跌0.1泰铢/公斤，烟片90.19泰铢/公斤跌0.92泰铢/公斤；胶水83泰铢/公斤跌1泰铢/公斤。昨日期货市场震荡，东南亚外盘价格小幅波动，但是产区供应商大多已然看涨后市，不愿过低价格报盘。昨日泰国 RSS3CIF 价格下跌10美元，收报于3340美元/吨，印尼20号标价收报于3020美元/吨。

数据来源：浙商期货研究中心

#### 四、国内持仓变化：

图表 3-5 沪胶持仓变化

→ 交易合约：ru1305

交易日期：2013-1-8

成交量排行				多头持仓排行				空头持仓排行			
名次	会员简称	成交量	增减	名次	会员简称	多仓	增减	名次	会员简称	空仓	增减
1	南华期货	12571	-75	1	上海东亚	3378	-18	1	中国国际	4283	-200
2	国投期货	12252	516	2	新湖期货	3208	1100	2	华泰长城	3849	-147
3	中证期货	10883	1493	3	华联期货	2716	-1	3	大地期货	3732	118
4	华泰长城	10036	-734	4	中国国际	2492	50	4	海通期货	2820	39
5	华西期货	9065	-2428	5	永安期货	2387	242	5	国贸期货	2789	-95
6	华安期货	8983	4681	6	海通期货	2378	17	6	申万期货	2579	172
7	银河期货	8862	-405	7	格林期货	2277	54	7	永安期货	2153	-956
8	浙商期货	8636	1921	8	银河期货	1630	-39	8	银河期货	2131	187
9	申万期货	8433	-513	9	瑞达期货	1511	0	9	光大期货	1999	-11
10	海通期货	8040	-1219	10	金鹏期货	1477	-223	10	五矿期货	1590	0
11	北京中期	7901	3021	11	申万期货	1451	-103	11	东证期货	1444	-32
12	光大期货	7804	-1807	12	广州期货	1412	77	12	浙商期货	1357	-518
13	瑞达期货	7652	739	13	成都倍特	1379	13	13	瑞达期货	1211	-202
14	中国国际	7596	-152	14	方正期货	1357	182	14	中证期货	1129	-601
15	中融汇信	7573	2718	15	江西瑞奇	1315	78	15	中钢期货	1078	81
16	经易期货	7345	-255	16	浙江中大	1244	-365	16	冠通期货	1042	-62
17	广发期货	7222	-1579	17	中证期货	1240	328	17	经易期货	1018	108
18	大华期货	6446	1735	18	南华期货	1148	-57	18	国海良时	1017	-176
19	上海中期	6021	-2061	19	浙商期货	1019	-304	19	安信期货	1008	-388
20	方正期货	5934	1778	20	大连良运	993	-132	20	北京中期	1002	492
合计		169255	7374	合计		36012	899	合计		39231	-2191

净多头排行				多头增仓排行				多头减仓排行			
名次	会员简称	净多头	增减	名次	会员简称	多仓	增减	名次	会员简称	多仓	增减
1	上海东亚	3378	-18	1	新湖期货	3208	1100	1	浙江中大	1244	-365
2	新湖期货	3208	1100	2	中证期货	1240	328	2	浙商期货	1019	-304
3	华联期货	2716	-1	3	永安期货	2387	242	3	金鹏期货	1477	-223
4	格林期货	2277	54	4	方正期货	1357	182	4	大连良运	993	-132
5	金鹏期货	1477	-223	5	江西瑞奇	1315	78	5	申万期货	1451	-103
6	广州期货	1412	77	6	广州期货	1412	77	6	南华期货	1148	-57
7	成都倍特	1379	13	7	格林期货	2277	54	7	银河期货	1630	-39
8	方正期货	1357	182	8	中国国际	2492	50	8	上海东亚	3378	-18
9	江西瑞奇	1315	78	9	海通期货	2378	17	9	华联期货	2716	-1
10	浙江中大	1244	-365	10	成都倍特	1379	13				
11	南华期货	1148	-57								
12	大连良运	993	-132								
13	瑞达期货	300	202								
14	永安期货	234	1198								
15	中证期货	111	929								
合计		22549	3037	合计		19445	2141	合计		15056	-1242

净空头排行				空头增仓排行				空头减仓排行			
名次	会员简称	净空头	增减	名次	会员简称	空仓	增减	名次	会员简称	空仓	增减
1	华泰长城	3849	-147	1	北京中期	1002	492	1	永安期货	2153	-956
2	大地期货	3732	118	2	银河期货	2131	187	2	中证期货	1129	-601
3	国贸期货	2789	-95	3	申万期货	2579	172	3	浙商期货	1357	-518
4	光大期货	1999	-11	4	大地期货	3732	118	4	安信期货	1008	-388
5	中国国际	1791	-250	5	经易期货	1018	108	5	瑞达期货	1211	-202
6	五矿期货	1590	0	6	中钢期货	1078	81	6	中国国际	4283	-200
7	东证期货	1444	-32	7	海通期货	2820	39	7	国海良时	1017	-176
8	申万期货	1128	275					8	华泰长城	3849	-147
9	中钢期货	1078	81					9	国贸期货	2789	-95
10	冠通期货	1042	-62					10	冠通期货	1042	-62
11	经易期货	1018	108					11	东证期货	1444	-32
12	国海良时	1017	-176					12	光大期货	1999	-11
13	安信期货	1008	-388								
14	北京中期	1002	492								
15	银河期货	501	226								
16	海通期货	442	22								
17	浙商期货	338	-214								
<b>合计</b>		<b>25768</b>	<b>-53</b>	<b>合计</b>		<b>14360</b>	<b>1197</b>	<b>合计</b>		<b>23281</b>	<b>-3388</b>

数据来源：99 期货网、浙商期货研究中心

## 五、库存周报：

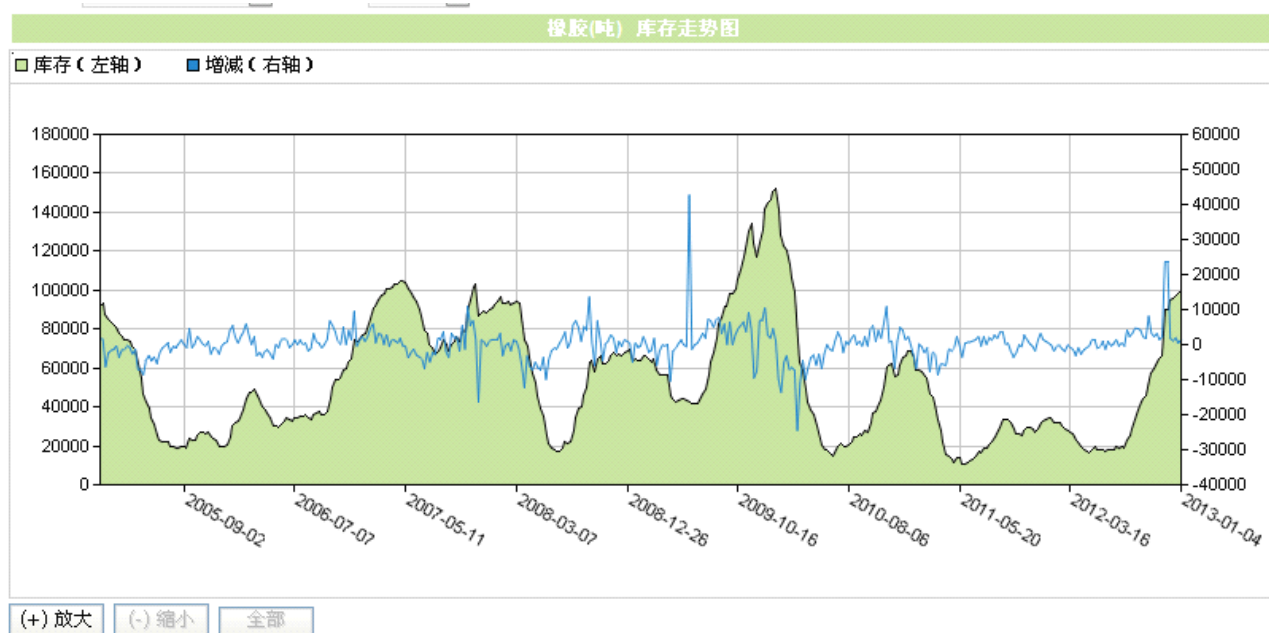
图表 6 沪胶库存日报图

**天然橡胶**

单位：吨

地区	仓库	期货	增减
上海	上海长桥	4930	0
	晶通化轻	1090	0
	中储大场	6870	100
	合计	<b>12890</b>	<b>100</b>
山东	奥润特	3530	0
	青岛832	5630	0
	合计	<b>9160</b>	<b>0</b>
云南	云南储运	14430	260
海南	海口港	16410	0
	新思科永桂	9740	0
	合计	<b>26150</b>	<b>0</b>
天津	中储南仓	1700	0
<b>总计</b>		<b>64330</b>	<b>360</b>

图表 7 沪胶周库存走势图


**最新数据**

日期	2013-01-04	2012-12-28	2012-12-21	2012-12-14	2012-12-07	2012-11-30	2012-11-23	2012-11-16	2012-11-09	2012-11-02
库存	99658	98280	97697	95927	94796	90325	90325	66675	64405	62965
增减	1378	583	1770	1131	1680	23650	23650	2270	1440	3172

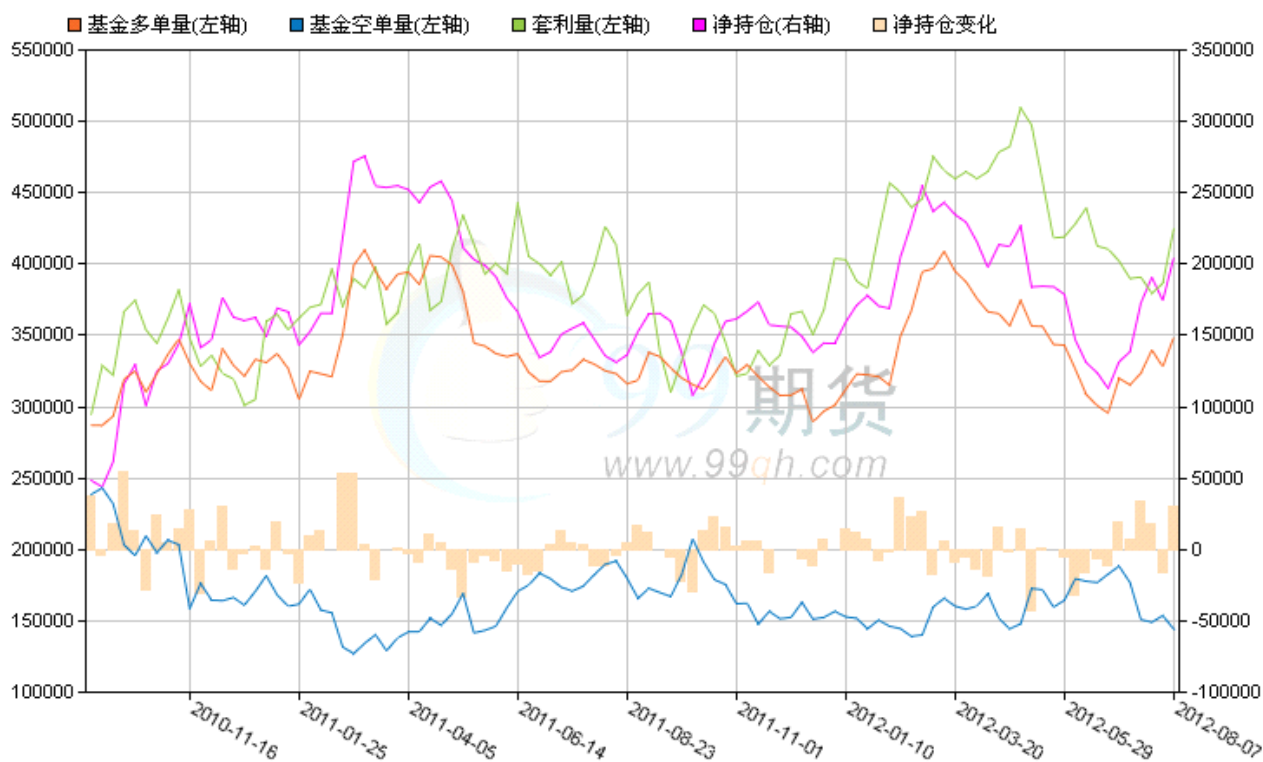
数据来源：上海期货交易所、浙商期货研究中心、99 期货网

## 六、美原油投机持仓：

图表 8 NYMEX 原油非商业性持仓图表



### 轻质低硫原油—纽约商品期货交易所(NYMEX)非商业性持仓总量(万手)



	2012-08-07	2012-07-31	2012-07-24	2012-07-17	2012-07-10	2012-07-03	2012-06-26	2012-06-19	2012-06-12	2012-06-05
多单量	348,715	328,048	339,805	323,621	315,407	319,921	295,571	300,776	308,626	326,346
空单量	144,216	153,651	149,112	150,842	176,835	188,338	182,738	176,868	177,768	179,509
净持仓	204,499	174,397	190,693	172,779	138,572	131,583	112,833	123,908	130,858	146,837
套利量	424,680	386,457	379,459	390,875	389,904	402,152	410,508	412,677	439,327	428,216
净持仓变化量	30,102	-16,296	17,914	34,207	6,989	18,750	-11,075	-6,950	-15,979	-32,048

数据来源：浙商期货研究中心、99 期货网

**免责声明：**

本报告版权归“浙商期货”所有，未经事先书面授权，任何人不得对本报告进行任何形式发布、复制。如引用、刊发，需注明出处为“浙商期货”，且不得对本报告进行有悖原意的删节和修改。本报告基于我公司及其研究人员认为可信的公开资料或实地调研资料，但我公司及其研究人员对这些信息的准确性和完整性不作任何保证。报告中的信息或所表达意见不构成投资、法律、会计或税务的最终操作建议，我公司不就报告中的内容对最终操作建议做出任何担保。我公司的关联机构或

个人可能在本报告公开发布前已使用或了解其中信息。