

גיליון 57 ■ 1998

בנין

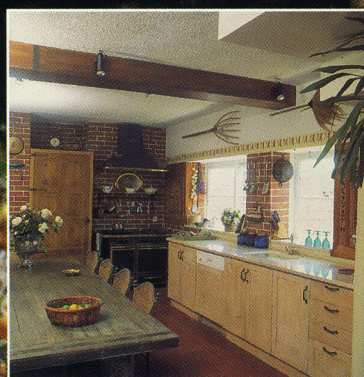
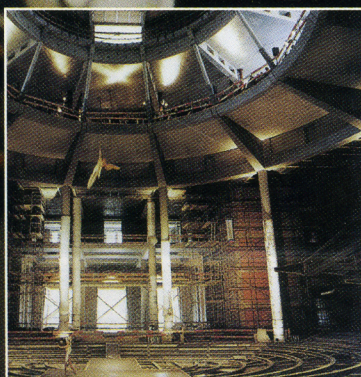
ואזניכאל

מז"ל - מקדום

רשת עיתונות מקצועית

חדש!
ביגו-בנין
שירות מידע מפורסם
ראה עמ' 99

- תל אביב: מיגוון אורבני אמיתי
- חידושים: באיטום ובצנרת
- פרויקטים: בית הרמלין בהרצליה



הכתובת למודעה שלנו באינטרנט

<http://medium.co.il>

פולגל	דיוק אנרגיה	איה שיווק
פלציב	התבנית אשדוד	אלובין
קרני תכלת	יקרליין	בטה-טק
רדקו	לדיקו	בירקר



פרופיל של פרויקט

הבניין נמצא באזור התעשייה הרצליה סמוך לשד' הגלים, בדרך למרינה. המגרש הוא בשטח של כ-3 דונם והמיבנה הוא בשטח של כ-12,000 מ"ר ומורכב מ-4 קומות, קומת גג ומרתפי חנייה. התכנון נערך ואושר על ידי הוועדה לפני כ-10 שנים (1987) אך עקב שינויים חוזרים ובעלות על חברת נחשתן בעלת הנכס, הוקפאו התכניות במגירות כ-8 שנים. בשנת 1996 הוחל בבנייה, לאחר שהתכניות נבחנו מחדש ובוצעו בהן התאמות מינוריות באזורי הגרעינים (בעיקר עקב שינויי תקנות הג"א ומכבי אש). במהלך הבנייה נרכש הבנייה על ידי חברת שירותי נפט ואנרגיה בע"מ כשהחלוקה הפנימית מותאמת לצרכי מטה החברה. הבנייה נמשכה כשנה וחצי, המיבנה אוכלס באמצע '97 ונקרא על שם יוסף הרמלין ז"ל, שהיה יו"ר ועדת המנהלים של שירותי נפט ואנרגיה, לאחר שפרש מתפקידו כראש השב"כ.

פרופיל של פרויקט

הבניין ע"ש

יוסף הרמלין

באזור

התעשייה

הרצליה פיתוח

מתרחב

כלפי

מעלה

מאת אדריכל

צבי מוססקו



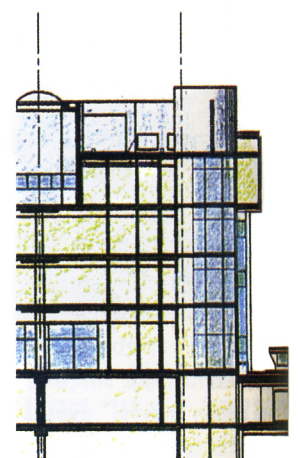
תכנית הקומה הטיפוסית

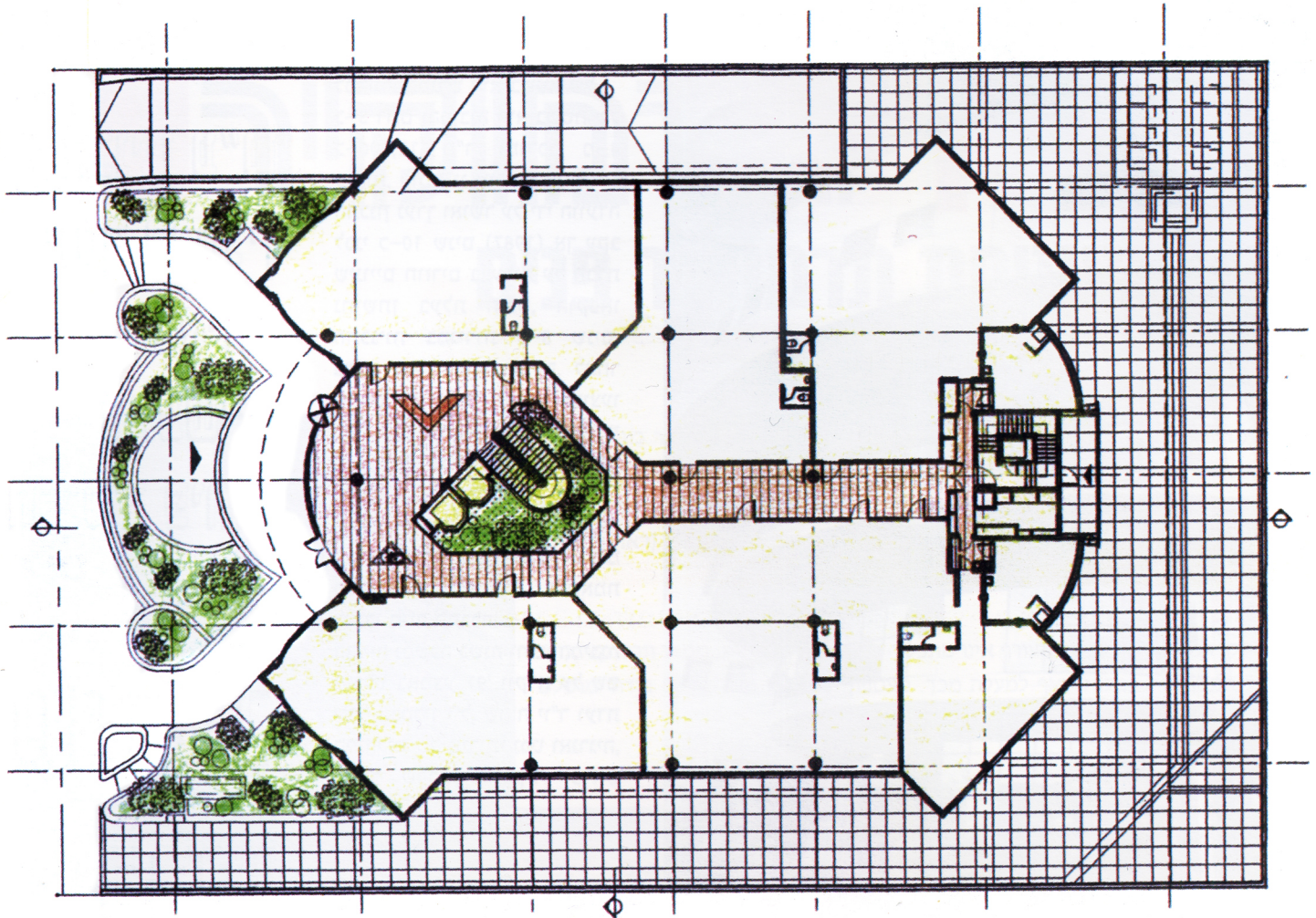
* מיבנה מודולרי על גרדי של 80 ס"מ בשני הכיוונים, המבטיח ניצולת וגמישות מירביות הן של הקומה הטיפוסית לחלוקה והן של מרתפי החנייה למקסימום מקומות חנייה.

* "מתיחת" שטח הפנים של החזיתות - המערבית והמזרחית - הפונות לשטח פתוח יותר, נעשתה על חשבון צמצום החזיתות הדרומית והצפונית המקבילות לבניינים השכנים.

* עיבוי רוחב "המתניים" נעשה תוך יצירת אטריום המאפשר תאורה טבעית לשורה נוספת של משרדים פנימיים.

* נוצרו קווים רכים ומעוגלים ש"לוטשו", כביכול, על ידי גלי הים.





גרעינים

* הגרעין המערבי כולל 2 מעליות שקופות וחדר מדרגות פתוח

הגרעין המערבי ממוקם קרוב למרכז הכובד של הבניין ומקטין למינימום את דרכי התנועה האופקיות. הגרעין עצמו סובב ב-

המבואה והפנייתה בצורה חד משמעית לצד הכניסה העיקרי. באופן זה מחלק גם הגרעין את מבואת הכניסה בבהירות לחלק

המיועד בעיקר לעובדים בבניין. * הגרעין המזרחי כולל חדר מדרגות מוגן, מעלית שירות, מרחבים מוגנים, שירותים, פירים וחדרים טכניים.

מיקום הגרעין המזרחי נעשה בקצה הבניין, סמוך לרמפת הפריקה מחצר השירות בקומת הקרקע. חלוקת המרחבים המוגנים והמוארים ומיקומם מאפשרים שימוש דו תכליתי בהם לחדרי ישיבות וכד'.



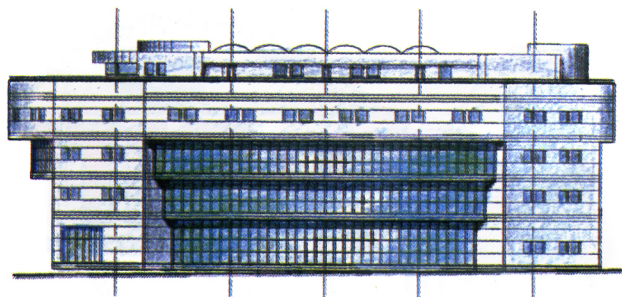
תנועה

* הגישה לחניון מוקמה בצד הצפוני, צמוד לכניסת הרכב לבניין השכן. זאת, על ידי רמפה חיצונית המשרתת את 2 מרתפי החנייה בצורה המפחיתה למינימום את שטחי התמרון בתוך המרתף והמגדילה את הנצילות לחנייה. הגישה לפריקה וטעינה מתבצעת מהצד הדרומי, על ידי חצר שירות לפריקה וטעינה וגישה לחדר שנאים, חדר אשפה, ורכב תפעולי. * הגישה הרגלית מוקמה מ-2 כיוונים אלכסוניים - מקורים

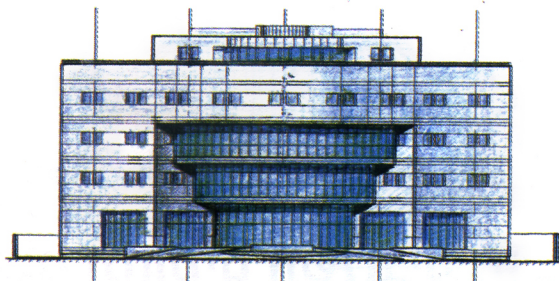
הפורמלי המצוי לפני הגרעין והמיועד לקהל חיצוני - ולחלק הפנימי יותר מאחורי הגרעין

45° לציר הבניין, תוך שבירת ציר הסימטריה, יצירת כיוון ברור לכניסה, ריכוז השטח, הגדלת

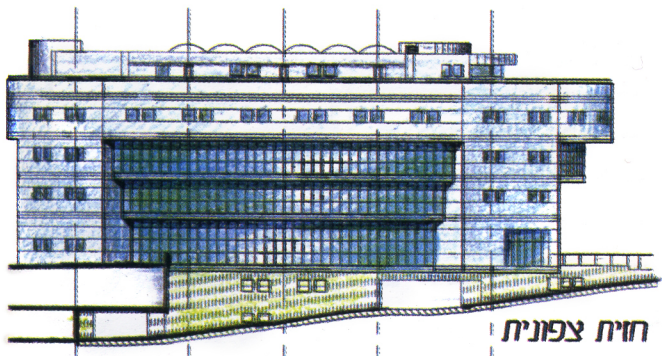
הפונים אל האטריום המואר והמגונן, תוך הדגשת אלמנט התנועה האנכית בחלל האטריום.



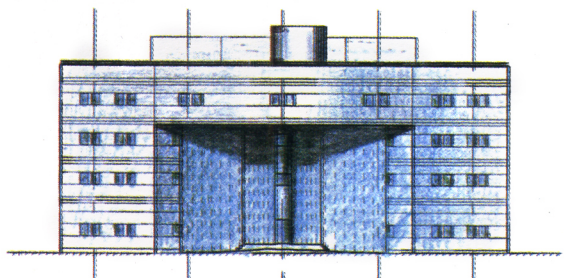
חזית דרומית



חזית מערבית



חזית צפונית



חזית מזרחית



ההולך ו"נפתח" כלפי מעלה ויוצר בכך משפך אור המגדיל את כמות האור הטבעי החודר לבניין, האטריום גם מאפשר, כאמור, כיוון תאורה נוסף לפני המעטפת, בצורה שלא ייוותרו שטחים פנימיים ללא מגע עם מעטפת.

* התייחסות למראה הבניין כאל ערך כלכלי וייצוגי בפני עצמו. עיצוב המסות יוצר את הקומפוזיציה של המעטפת הבנויה כדוגמת "אגוז" עם "שריון" חיצוני קשיח ומבהיק ו"תוך" רך המתגלה ומבצבץ מתחת לקליפה, כגלים של זכוכית החודרים את הקליפה.

מוטיב ה"גלים", שהוזכר, בא לידי ביטוי, בין היתר, גם במיבנה הגלי של גג האטריום.

* איזור הכניסה החיצוני "מכורסם" מתוך המיבנה, תוך הגדרת רחבה גדולה מקורה וחדירה בין הבניין והרחבה ונסיגה מהרחוב.

* גימור הבניין בחיפוי מטאלי מנסה, בין היתר, להביא לידי ביטוי את המאפיינים של החברה המאכלסת את הבניין. ♦

המואר, המדורג והמגונן - הנמשך לכל גובה הבניין.

* הקומות הולכות וגדלות כלפי מעלה (חתך פרימידלי הפוך) באופן שכל קומה מצלילה על הקומה שמתחתיה ויוצרת ריכוז שטחים גדולים יותר בקומות העליונות, המבוקשות יותר.

* המיבנה הפרימידלי נמשך, אם כי בהיפוך, גם באטריום המרכזי

המוגדלת). כיוון זה מודגש גם על ידי גישה ברמפה ללא מדרגות ודלת סובבת אוטומטית.

עקרונות התכנון

* הקטנת החיכוך בין המיבנה והשכנים על ידי יצירת מינימום קירות מקבילים ל"שכנים" והפנמת חלק ניכר מהבניין לחלל הפנימי

בחלקם על ידי הבניין - הנפגשים ויוצרים יחד את רחבת הכניסה. הגישה הדומיננטית נקבעה מן הצד הצפוני, מכיוון הרחוב הראשי (שד' הגלים), תוך ניצול הנטייה הטבעית לבחור בצד השמאלי והסתייעות באוריינטציה של המבואה והגרעין (המסובבים ב-45° ליצירת הרחבה הפנימית

