

FRAGMENTA DIPTEROLOGICA

Éditée par Dr. ANDY Z. LEHRER

NOVEMBRE 2012 ISSN 1565-8015 (Imprimé); ISSN 1565-8023 (En ligne) Nr. 35

Les opinions exprimées dans *Fragmenta Dipterologica* n'engagent que leurs auteurs

Une nouvelle espèce afrotropicale du genre *Devriesia* Lehrer (Diptera, Sarcophagidae)

ANDY Z. LEHRER

Email: azl_diptera@yahoo.fr

Résumé. On décrit l'espèce nouvelle *Devriesia picciolinea* n. sp. de la faune d'Italie.

Summary. One describes the new species *Devriesia picciolinea* n. sp. of the fauna of Italy.

Le genre *Devriesia* Lehrer, 1995 comprend quatre espèces paléarctiques et afrotropicales: *D. bolivari* (Gil Collado, 1932), *D. ferox* (Villeneuve, 1908), *D. mariutana* (Salem, 1935) et *D. weberi* Lehrer, 1995, qui sont caractérisées par leur genitalia. Elles ont les lobes membranux impaires et longs, l'acrophallus et les lobes paraphalliques longs.

En dépit de leurs différences spécifiques très sensibles de la genitalia (Lehrer, 2010), le grand ignorant imposteur Thomas Pape a considéré, sans aucune justification et notamment sur la base de sa conception taxonomique pour les handicapés (1996:327), que *D. mariutana* est un synonyme de *D. ferox*.

Maintenant nous avons encore trouvé une espèce du genre *Devriesia* de la faune d'Italie, dénommée par nous *D. picciolinea* n. sp.

Devriesia picciolinea n. sp.

MÂLE

Tête. Noire, avec tomentum cendré. Le front, vu du dessus et au lieu le plus étroit, mesure 0,80 fois la largeur d'un œil. Le vertex et le triangle ocellaire sont d'un noir mat. La bande frontale est noire et deux fois plus large qu'une parafrontalie. Le profrons mesure 1/2 du petit diamètre de l'œil. Lunula noire. Les antennes ont les articles basaux brun noirâtre; le deuxième article est taché de brun orange sur sa partie antérieure; le troisième article est noir mat, avec tomentum cendré faible et il est égal au deuxième. L'arista est brun noirâtre, avec des poils très courts sur la moitié proximale. Le péristome est noir, avec tomentum cendré. La trompe est noir brunâtre; les palpes sont minces et bruns. Le péristome mesure 1/3 du grand diamètre de l'œil.

Chétotaxie de la tête. Les macrochètes verticaux internes sont longs, forts et rétroclines; les macrochètes verticaux externes sont 1/3 des premiers; les ocellaires et les préverticaux sont longs et forts; les macrochètes frontaux sont au nombre de 3-4 paires. Les parafrontalies sont glabres; les parafacialies ont quelques cils noirs et courts sur les parties supérieures. Les petites vibrisses montent un peu sur les bordures faciales. Péristome avec des poils noirs; la partie postérieure de la tête a un petit nombre de poils jaunâtres.

Thorax. Noir, avec tomentum cendré et quatre bandes longitudinales noires. Propleures glabres.

Les stigmates antérieurs sont noirs; les stigmates postérieurs sont noir jaunâtre avec les poils jaunes.

Chétotaxie du thorax. ac = 0 + 1; dc = 3 + 3, ia = 0 + 3, prs = 1, h = 3, ph = 2, n = 4, sa = 3, pa = 2, sc = 3 + 1, pp = 1 (+1 et quelques poils), pst = 1 (+1 et quelques poils), st = 1:1:1.

Ailes. Transparentes. Epaulette noire. Basicosta et costagium jaunes. R5 ouverte. Cubitulus courbé en angle droit et prolongé d'un pli. Les nervures r1 et r4+5 sont ciliées. L'épine costale est grande. Les écailles et les balanciers sont jaunes.

Chétotaxie des tibias. Les tibias antérieurs ont 3 ad proximaux et 1 pv. Les tibias médians ont 3 ad, 1 av, 2 pd et 1 pv. Les tibias postérieurs ont 5 ad (2-3 grands), 2 av, 2 pd et une pillosité antéro- et postéro-ventrale.

Abdomen. Noir, avec tomentum cendré. Les dessins (probablement en échiquier) ne se distinguent pas à cause d'une forte humectation lors de sa capture. Le tergite génital est noir luisant. Le tergite anal est orange. La formule chétotaxique est: (1 + 1) + (1 + 1) + (2 + 2 + 2) + série.

Genitalia: fig. 1. Sternite V avec des brosses. Les cerques (A) ont une proéminence dorsale sur la partie distale. Le phallosome (B) a une membrana très courte et les lobes membranaires sont relativement courts et minces. Les gonites (C, D) sont très différentes de celles connues chez d'autres espèces.

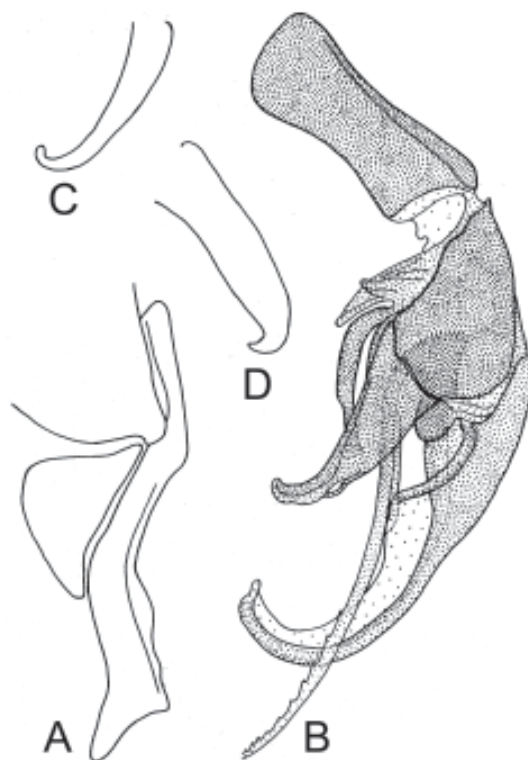


Fig. 1. *Devriesia picciolinea* n. sp. A, cerques et paralobes, vue de profil; B, phallosome; C, prégonites; D, postgonites.

Longueur du corps. 11 mm.

FEMELLE. Inconnue

Matériel étudié. Italie, 1 ♂, holotype, Cascine (le parc public de la ville Florence), 5.V.1878, leg. Piccioli - coll. Museo di Storia Naturale, Firenze.

Derivatio nominis. D'après le nom de l'entomologiste italien Fernando Maria Piccioli (1821-1900), membre du comité de fondation de la Società Entomologica Italiana.

Remerciements

Nous exprimons notre profonde gratitude à M. le Dr. Luca Bartolozzi (Italie) pour son aide collégiale.

Bibliographie sélective

- LEHRER, A.Z., 1995, Révision du genre *Salemea* Rohdendorf et description de deux genres et d'une espèce paléarctiques nouveaux (Diptera, Sarcophagidae). Ent. Ber., Amst, 55:157-162.
- LEHRER, A.Z., 2010, Taxonomic Atlas of the postabdominal structures. Sarcophagidae (Insecta, Diptera), Vol. 1. Entomologica, Bari, 42.
- PAPE, T., 1996, Catalogue of the Sarcophagidae of the world (Insecta, Diptera). Mem. Ent. Intern., Vol. 8, Florida.

Un nouveau genre afrotropical de Miltogrammatinae (Diptera, Sarcophagidae)

ANDY Z. LEHRER

Email: azl_diptera@yahoo.fr

Résumé. On décrit le nouveau genre *Eweka* **n. gen.** avec son espèce -type *Eweka cordicerci* **n. sp.** de la faune du Bénin et de la sous-famille Miltogrammatinae (Sarcophagidae).

Summary. One describes the new kind *Eweka* **n. gen.** with his species-type *Eweka cordicerci* **n. sp.** of the fauna of Benin and the subfamily Miltogrammatinae (Sarcophagidae).

Les Miltogrammatinae sont en général peu connues, parce qu'elles sont représentées notamment par un grand nombre de petits spécimens prédateurs et parasites d'hyménoptères. En même temps, les femelles montrent une grande variabilité des caractères somatiques et pour cela les spécialistes prêtent plus d'attention aux mâles

Zumpt (1961:4) reconnaît que **“the most important and very often the only reliable feature for recognizing the different species is the hypopygium. The so-called outer features are extreme variability in many species”** et que les **“females of related species may be morphologically so similar that a correct assignment to one or other species is not possible”**. On comprend bien que l'identification des taxons de cette sous-famille doit se baser surtout sur l'analyse des genitalia des mâles. A la suite d'une telle étude, nous avons identifié le nouveau genre *Eweka* **n. gen.**, qui est fondé sur la nouvelle espèce *Eweka cordicerci* **n. sp.** qui possède un type de structure phallosomique inconnu jusqu'à présent.

Genre *Eweka* **n. gen.**

Espèce-type: *Eweka cordicerci* **n. sp.**

Diagnose. Les yeux sont poilus. L'arista est flagelliforme, glabre ou micropubescente. Les petites vibrisses sont macrochétiiformes. Les parafrontalies sont sans macrochètes supplémentaires. Propleures glabres. Les tibias médians ont 2-3 ad.

Distribution géographique. Bénin.

Derivatio nominis. D'après le nom du premier roi de l'ancien royaume du Bénin.

Eweka cordicerci n. sp.

MÂLE

Tête. Noire, avec tomentum cendré. Les yeux sont poilus. Le front, vu du dessus et au lieu le plus étroit, mesure $2/3$ de la largeur d'un œil. La bande frontale est noire et 1,5 fois plus large qu'une parafrontalie. Lunula brune. Les antennes sont situées un peu au-dessus du milieu des yeux; elles sont noires, mais le deuxième article est taché de brun; le troisième article est 3 fois plus long que le deuxième. L'arista est flagelliforme, brun noirâtre et glabre. La marge orale est beaucoup relevée. Trompe et palpes noirs.

Chétotaxie de la tête. Les macrochètes verticaux internes sont longs, forts et rétroclines; les macrochètes verticaux externes sont absents; les ocellaires et les postverticaux sont bien développés; les macrochètes frontaux sont au nombre de 13 paires assez longs. Les parafrontalies ont une pilosité noire fournie. Les parafacialies sont glabres. Les petites vibrisses sont macrochètiformes et montent sur $1/2 - 2/3$ des bordures faciales. La grande vibrisse est longue et forte. Péristome noir, avec tomentum cendré et pilosité noire fournie; la partie postérieure de la tête a une pilosité jaunâtre.

Thorax. Noir, avec tomentum cendré faible et quatre bandes longitudinales noires et minces. Propleures glabres. Stigmates noirs. Les pattes sont noires, avec de longues griffes; les fémurs médians sont pourvus de macrochètes assez longs au lieu du ctenidium.

Chétotaxie du thorax. ac = 3 + 3, dc = 3 + 4, ia = 1 + 3, prs = 1, h = 3, ph = 3, n = 2, sa = s, pa = 2, sc = 3 + 1-2, pp = 1, pst = 1, st = 1:1.

Ailes. Transparentes, mais un peu brunies. Epaulette et basicosta noir velouté; costagium brun. R5 ouverte. Les nervures r1 et r4+5 sont glabres. L'épine costale est absente. Les écailles et les balanciers sont jaunes.

Chétotaxie des tibias. Les tibias antérieurs ont une série ad, 1 pd et 1 pv. Les tibias médians ont 2 ad, 2 av et 1-2 pd. Les tibias postérieurs ont une série ad, 3-4 av et 1 pd.

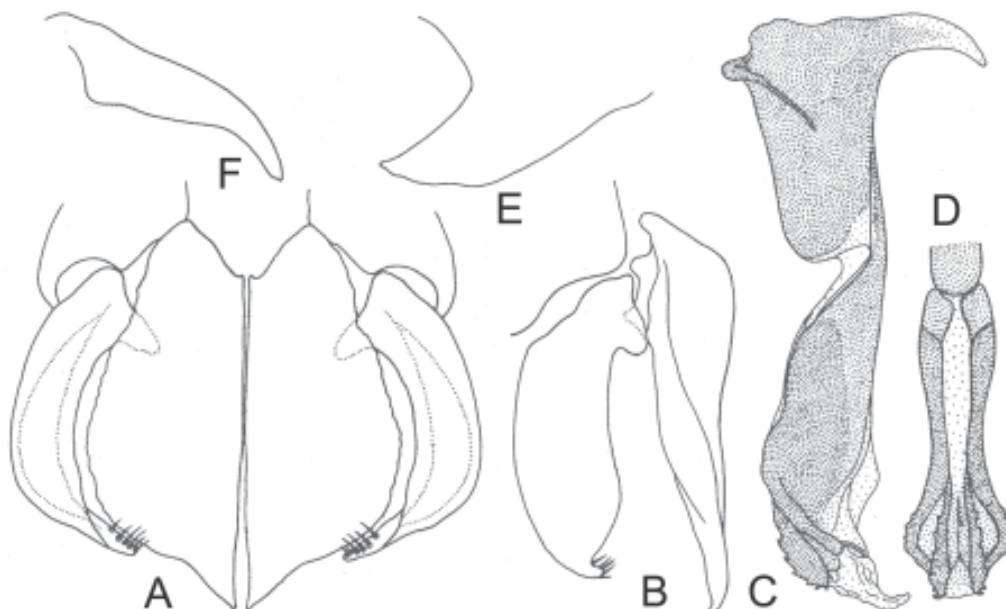


Fig. 1. *Eweka cordicerci* n.gen., n. sp. A, cercques et paralobes, vue dorsale; B, cercques et paralobes, vue de profil; C, phallosome; D, distiphallus, vue ventrale; E, prégonites; F, postgonites.

Abdomen. Noir, avec tomentum cendré. T1+2 est noir luisant. TIII a une bande postérieure noire, large et une bande médio-longitudinale noire étroite, avec ou sans une zone latéro-marginale brun jaunâtre. TIV a une bande postérieure large noire, avec ou sans une zone latéro-marginale brun jaunâtre. TV et TVI noirs et plus ou moins luisants. Le tergite anal a une paire de macrochètes marginaux longs.

Genitalia: fig. 1. Les cerques (A) sont grands et en demi-ronds. Les paralobes sont larges, un peu courbés, avec les marges parallèles et un sommet courbé et pourvu de quelques microchètes (B). Le phallosome (C) a une forme très originale, ayant un spinus titillatorius bien développé, une theca assez longue et le distiphallus très sclérifié et noir. Son hypophallus est terminé avec une portion ovalaire et pourvue d'épines relativement grandes. Les prégonites (E) sont grandes, triangulaires et avec le sommet aigu.

Longueur du corps. 7,5-8,5 mm.

FEMELLE. Inconnue.

Matériel étudié. Bénin, 1 ♂, holotype, Colavi, Sweepaetting, XII.2003; 1 ♂, paratype, Niaouli, forest area, XII. 2003; leg. G. Goergen - coll. TAU.

Bibliographie sélective

ZUMPT, F., 1961, Calliphoridae (Diptera, Cyclorrhapha). Part III: Miltogramminae. Explor. Parc Nat. Albert fasc.98, Bruxelles.

Caractéristiques morphologiques principales du genre *Perisiella* Zumpt, 1958 et description de deux espèces nouvelles (Diptera, Calliphoridae)

ANDY Z. LEHRER

Email: azl_diptera@yahoo.fr

Résumé. On précise les caractères de la genitalia qui définissent le genre *Perisiella* Zumpt et on décrit deux espèces afrotropicales nouvelles de la faune du Bénin: *P. beniphalla* n. sp. et *P. mascata* n. sp.

Summary. One specifies the characters of the genitalia which define the kind *Perisiella* Zumpt and one described two new afrotropicales species of the fauna of Benin: *P. beniphalla* n. sp. and *P. mascata* n. sp.

Isolé du genre *Rhyncomya*, le genre *Perisiella* a seulement deux espèces afrotropicales connues, qui se caractérisent - d'après Zumpt (1958:8) - par "**wings with the outer margin demarcated infuscated**". Ce sont: *P. anchora* (Wiedemann), citée par Zumpt du Liberia, Nigeria, Malawi et Mozambique, et *P. saba* (Peris), citée du Congo Belge. Ces espèces sont séparées d'après la couleur des palpes et du dernier segment abdominal.

Sans aucun doute, la bordure brune des ailes constitue un bon élément pour la séparation des espèces dans un genre distinct. Mais, nous croyons que cette caractéristique n'est pas essentielle pour sa définition. D'après nos recherches, par lesquelles nous avons identifié encore deux espèces nouvelles du genre (*P. beniphalla* n. sp. et *P. mascata* n. sp.), nous avons constaté qu'il présente certains caractères génitaux d'une plus grande importance taxonomique, bien que son phallosome ait le même type de structure que *Rhyncomya*. Ils ont été découverts par les analyses plus détaillées des genitalia mâles pratiquées habituellement par nous.

Il est vraiment surprenant que les espèces du genre *Perisiella* possèdent des paralobes biarticulés, ce que nous n'avons pas observé chez quelques espèces de *Rhyncomya* d'une manière aussi évidente, comme par exemple chez *Rh. himbaia* Lehrer 2010, *Rh. ovambona* Lehrer 2009

ou *Rh. thariana* Lehrer 2009 (Lehrer, 2011). Chez les deux espèces nouvelles, décrites dans cette note, ce caractère est évident et il est représenté spécialement dans la figure 1, B. Les parties des paralobes sont liées par une simple articulation étroite, étant ainsi très mobiles.

De même, le phallosome est pourvu d'un hypophallus qui a une structure terminale très caractéristique et le sternite V a ses lobes latéraux relativement très longs.

D'après notre opinion, ces caractères sont définitoires pour le genre *Perisiella*, parce que la bordure brune des ailes est assez variable et, parfois, elle est peu remarquable chez certains spécimens.

***Perisiella beniphalla* n. sp.**

MÂLE

Tête. Jaune brunâtre avec des taches noires. Yeux holoptiques. Triangle ocellaire noir. Bande frontale brune. Les antennes sont brun jaunâtre et séparées par une carène faciale plus large que la largeur du troisième article, qui est pourvue d'une proéminence supérieure ronde; troisième article est jaune brunâtre cendré; il est 3 fois plus long que le deuxième. Arista brune avec une pilosité très courte. Les parafrontalies sont noires, avec un peu de tomentum cendré et avec les marges antérieures brunes. Les parafacialies sont glabres, avec une tache médiane ronde et noir luisant. Le péristome est jaune brunâtre, avec une tache horizontale médiane longue et noire. La face a deux bandes latérales étroites noires, qui se prolongent jusqu'à la marge orale du clypeus. La trompe est noire, les palpes spatulés bruns.

Chétotaxie de la tête. Les macrochètes verticaux internes sont assez longs, forts et rétroclines; les ocellaires sont bien développés; les macrochètes frontaux sont au nombre de 8 paires plus ou moins piliformes. Les petites vibrisses montent un peu sur les bordures faciales.

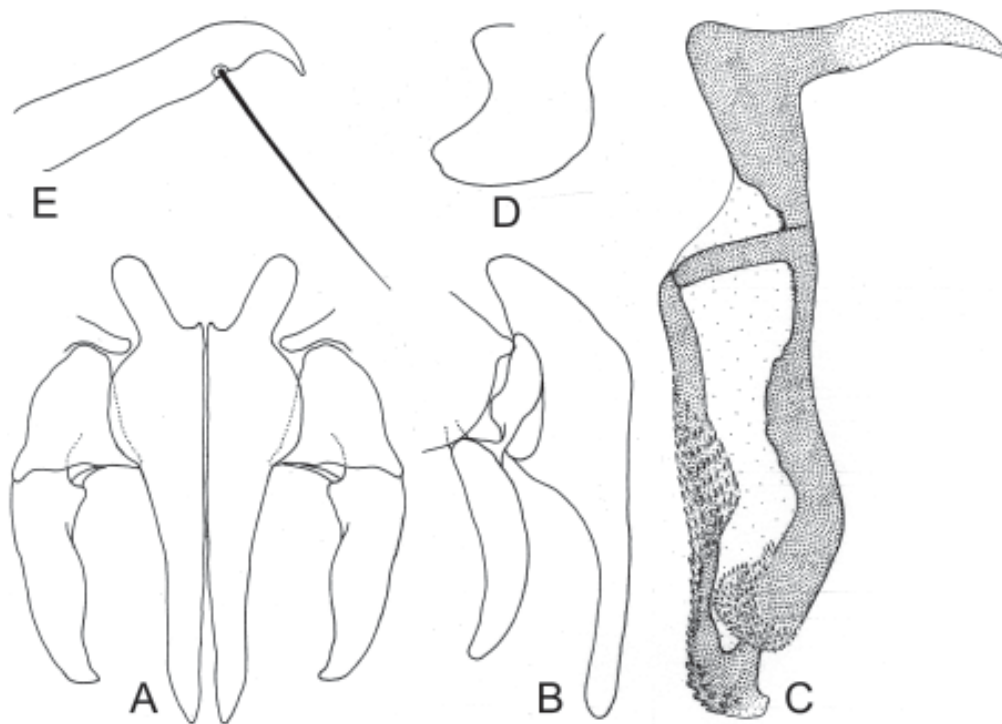


Fig. 1. *Perisiella beniphalla* n. sp. A, cerques et paralobes, vue dorsale; B, cerques et paralobes, vue de profil; C, phallosome; D, prégonites; E, postgonites.

Thorax. Noir, avec une nuance verdâtre, tomentum cendré faible avec points noirs à la base des poils et avec 3 bandes longitudinales noires. Sur les pleures, le tomentum est plus dense et pourvues d'une pilosité jaune. Les propleures sont glabres. Le prosternum a quelques cils noirs et poils jaunes. Les stigmates antérieurs sont jaunes. Les pattes ont les fémurs noirs, les tibias noir brunâtre et les tarses bruns.

Chétotaxie du thorax. ac = 2 + 2, dc = 2 + 4, ia = 1 + 3, prs = 1, h = 3, ph = 2, sa = 3, pa = 2, sc = 3 + 1, pp = 1, pst = 1, st = 1:1.

Ailes. Transparentes, mais un peu brunies, avec la marge antérieure brune. Epaulette, basicosta et costagium jaunes. R5 ouverte. Cubitulus courbé en angle obtus. Les nervures r1 et r4+5 sont glabres. L'épine costale est petite. Les écailles sont jaune transparent; les balanciers jaunes.

Chétotaxie des tibias. Les tibias antérieurs ont quelques ad très courts et 1 pv. Les tibias médians ont 1 ad, 1 av, 2 pd et 1 pv. Les tibias postérieurs ont 2 ad, 2 av et 2 pd.

Abdomen. Jaune, avec une bande médio-longitudinale, qui commence de l'excavation du tergite 1+2 jusqu'au tiers antérieur du tergite 5. Parfois, le tergite 4 a une petite tache latérale noire. La partie ventrale est jaune, mais parfois on observe une petite tache latérale noire sur les tergites 4 et 5. Tergite génital noir, avec la marge antérieure jaune brunâtre et deux paires de macrochètes marginaux. Tergite anal noir, avec la marge antérieure brune ou avec une petite tache latérale brune. Le sternite V est noir, avec les lobes latéraux allongés.

Genitalia: fig. 1.

Longueur du corps. 8,5 mm.

FEMELLE. Inconnue.

Matériel étudié. Bénin, ♂, holotype, 6 ♂♂, paratypes, Quidah, XII.2003, leg. G. Goergen, coll. TAU.

Perisiella mascata n. sp.

MÂLE

Tête. Jaune avec taches noires. Yeux holoptiques. Triangle ocellaire noir. La bande frontale est noire. Lunula brune. Les antennes sont séparées par une carène médiane aussi large que la largeur du troisième article et pourvue d'une proéminence supérieure bombée, qui a une impression médiane superficielle. Les articles basaux sont jaune brunâtre; le troisième article est brun, avec une nuance noirâtre et 2,5 fois plus long que le deuxième. L'arista a des poils courts que 1,5 fois la largeur de sa base. Les parafrontalies sont noires, avec tomentum cendré faible. Les parafacialies sont jaune brunâtre, avec une tache médiane noir luisant, ronde et située sur la marge antérieure de l'œil. Vibrissarium jaune brunâtre. La face et le clypeus proéminent sont jaune brunâtre, avec une bande longitudinale étroite et noir luisant sur chaque partie, qui touchent aussi le sommet du vibrissarium. Le péristome est jaune brunâtre, avec une tache transversale noir luisant, située sur sa marge supérieure. La trompe est longue, noire; les palpes jaunes.

Chétotaxie de la tête. Les macrochètes sont longs, forts et rétroclines; les ocellaires normaux; les macrochètes frontaux sont au nombre de 7 paires. Les petites vibrisses montent un peu sur les bordures faciales. Les parafacialies ont quelques petits poils noirs; les parafacialies sont glabres. Le péristome a des poils jaunes.

Thorax. Noir, avec tomentum cendré et trois bandes longitudinales noires, qui se prolongent sur le scutellum. Les pleures sont noirs, avec tomentum plus dense et poils jaunes. Les propleures sont glabres. Stigmates jaunes. Prosternum avec poils noirs et jaunes. Les pattes ont les fémurs noirs et les tibias et les tarses bruns.

Chétotaxie du thorax ac = 2 + 2, dc = 2 + 4, ia = 1 + 2, prs = 1, h = 3, ph = 2, n = 2, sa = 3, pa = 2, sc = 3 + 1, pp = 1, pst = 1, st = 1:1.

Ailes. Transparentes, mais un peu brunies et avec la marge antérieure fortement brune. Epaulette, basicosta et costagium brunes. Le tronc radial est pourvu de poils jaunes. R5 ouverte. Cubitulus courbé en angle obtus. L'épine costale est absente. Les écailles et les balanciers sont jaunes.

Chétotaxie des tibias. Les tibias antérieurs ont 4 ad séparés et 1 pv. Les tibias médians ont 1 ad, 1 av, 2 pd et 1 pv. Les tibias postérieurs ont 4 ad, 2 av et 2 pv.

Abdomen. Jaune, avec taches noires: le T1+2 a l'excavation noire; T3 et T4 ont une bande longitudinale médiane et deux taches latérales noires; T5 a une bande médio-longitudinale et les taches latérales fusionnées sur la ligne médiane. Les tergites génital et anal sont noirs. Sur les marges latéro-ventrale des T3 - T5 il y a une bande longitudinale noire. La partie ventrale de l'abdomen est jaune ou il y a une ombre de bande longitudinale noire. Sternite V noir.

Genitalia: fig. 2.

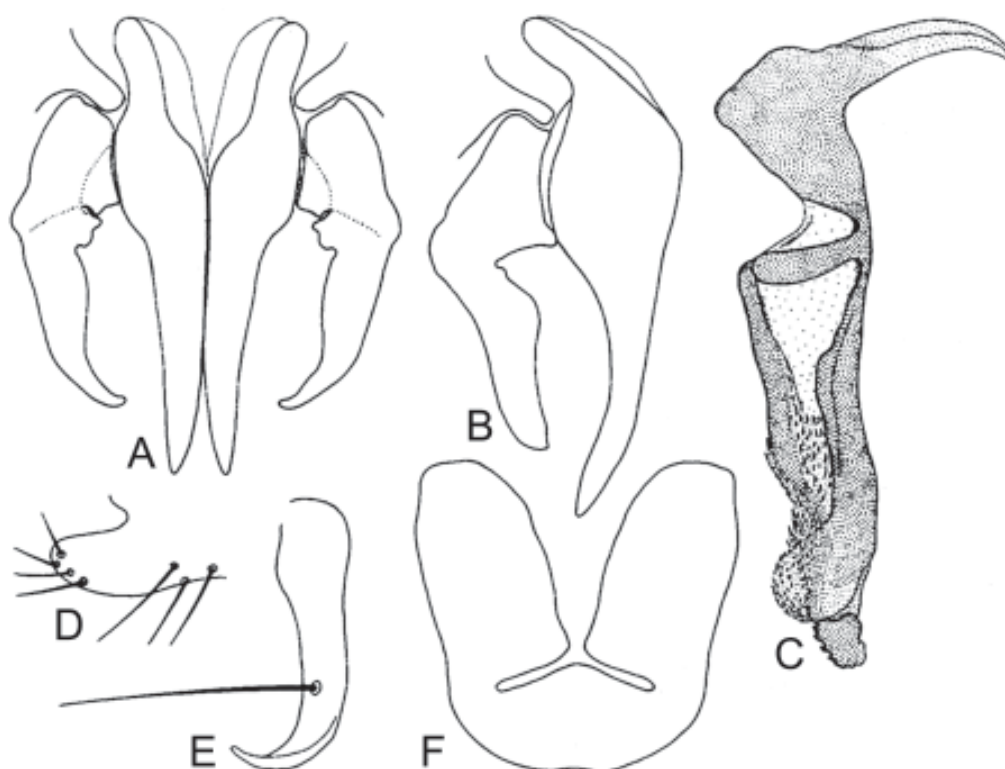


Fig. 2. *Perisiella mascata* n. sp. A, cerques et paralobes, vue dorsale; B, cerques et paralobes, vue de profil; C, phallosome; D, prégonites; E, postgonites; F, sternite V.

FEMELLE.

Semblable au mâle, mais les taches de l'abdomen sont plus grandes et larges, qui s'unissent sur T5 et parfois, le T5 est complètement noir.

Le front, sur le vertex, mesure 0,80 fois la largeur d'un œil ou presque aussi large que celle-ci, et 1/4 du grand diamètre oculaire. La carène faciale est plus large que la largeur du troisième article de l'antenne. Les parafaciales sont glabres. Le profrons a une tache noire, luisante. La chétotaxie de la tête est complète; les macrochètes verticaux externes sont presque égaux avec les macrochètes verticaux internes; les paf sont 3-4; f - 11 paires; les macrochètes péristomaux sont courts et rares.

Matériel étudié. **Bénin**, ♂, holotype et 6 ♂♂ et 9 ♀♀, paratypes, Quidah, XII.2003, leg. G. Goergen, coll. TAU.

Clé pour identification des espèces du genre *Perisiella*

- 1 (2) Le dernier segment abdominal est vert métallique. Les palpes sont noirs.....*P. saba* (Peris)
2 (1) Le dernier segment abdominal est jaune brunâtre. Les palpes sont jaunes.....3
3 (4) Abdomen avec trois files de taches noires longitudinales, qui peuvent former des bandes qui s'unissent dans la partie terminale de l'abdomen.....*P. mascata* **n. sp.**
4 (3) Abdomen avec seulement une bande médio-longitudinale et, parfois, encore deux petites taches latérales sur les tergites IV et V.....5
5 (6) Paralobes en forme de crochets et pourvus de poils qui dépassent la ligne de suture des cerques. Hypophallus se termine avec une formation plus ou moins ovale.....*P. anchora* (Wiedemann)
6 (5) Paralobes plus ou moins droits et avec des poils plus courts. Hypophallus terminé avec une formation qui se courbe en arrière et a un sommet supérieur.....*P. beniphalla* **n. sp.**

Bibliographie sélective

- LEHRER, A.Z., 2011, Recueil de Calliphoridae décrits ou revus (Insecta, Diptera). Entomologica, Bari.
ZUMPT, F., 1958, Calliphoridae (Diptera, Cyclorrhapha), Part II: Rhiniini. Explor. Parc Nat. Albert, Miss. G.F. de Witte (1933-1935), fasc. 92, Bruxelles.

**Stomorhiniinae nouvelles du Malawi
(Diptera, Calliphoridae)**

ANDY Z. LEHRER

Email: azl_diptera@yahoo.fr

Résumé. On décrit deux espèces nouvelles de la sous-famille Stomorhiniinae (Calliphoridae) de la faune du Malawi: *Bushrhina chiranda* **n. sp.** et *Stomorhina chikanganda* **n. sp.**

Summary. One describes two new species of the subfamily Stomorhiniinae (Calliphoridae) of the fauna of Malawi: *Bushrhina chiranda* **n. sp.** and *Stomorhina chikanganda* **n. sp.**

***Bushrhina chiranda* n. sp.**

MÂLE

Tête. Noire, luisante, avec tomentum cendré. Les yeux sont holoptiques. La bande frontale est noire. Les parafrontalies ont un tomentum cendré avec taches noires à la base des poils. Les parafacialies ont un tomentum cendré, qui forme quelques taches circulaires petites; elles sont pourvues aussi d'une tache noire grande sur la partie supérieure et une autre tache noire grande sur l'inférieure. Les antennes sont séparées par une carène médiane faciale aussi large que les articles basaux, qui a une proéminence supérieure noir luisant; les articles basaux sont noir luisant; le troisième article est brun foncé, mat et deux fois plus long que le deuxième. Arista brune, avec des poils moyens et séparés sur la partie dorsale. Face noire avec tomentum cendré. Les bordures faciales, le clypeus proéminent, le vibrissarium et la moitié supérieure du péristome sont noir luisant; la moitié inférieure du péristome a un tomentum cendré dense avec taches noires à la base des poils. La trompe et les palpes sont noirs.

Chétotaxie de la tête. Réduite. On voit les macrochètes frontaux piliformes au nombre de 4 paires. Péristome avec des poils jaunes.

Thorax. Noir, luisant, avec tomentum cendré faible, mais avec beaucoup de taches noires à la base des poils sur sa partie basale, sur les scutellum, propleures et mésopleures. La pilosité dorsale est noire; la pilosité jaune est très réduite sur les pleures et sur la marge externe du scutellum.

Propleures glabres. Les stigmates antérieurs sont brun foncé; les stigmates postérieurs sont noir brunâtre. Les pattes ont les fémurs noirs, les tibias noir brunâtre et les tarses jaunes.

Chétotaxie du thorax. Très réduite et piliforme. On peut distinguer difficilement: $ac = 0 + 1$, $dc = 0 + 4$, $prs = 1$, $h = 2$, $ph = 1$, $n = 2$, $sa = 3$, $pa = 2$, $sc = 2 + 0$, $pp = 1$, $pst = 1$, $st = 1:1$.

Ailes. Transparentes, mais brunes à la base et avec une tache au sommet des ailes. Epaulette noire. Basicosta et costagium sont brun foncé. R5 avec un pétiole court. Les nervures r1 et r4+5 sont glabres. Epine costale absente. Les écailles sont sombres; balanciers jaune brunâtre.

Chétotaxie des tibias. Les tibias antérieurs ont 3 ad et 1 pv. Les tibias médians ont 1 ad et 1 pv. Les tibias postérieurs ont une série ad et 2 pd.

Abdomen. Noir, avec tomentum cendré et taches noires à la base des poils.

Genitalia: fig. 1.

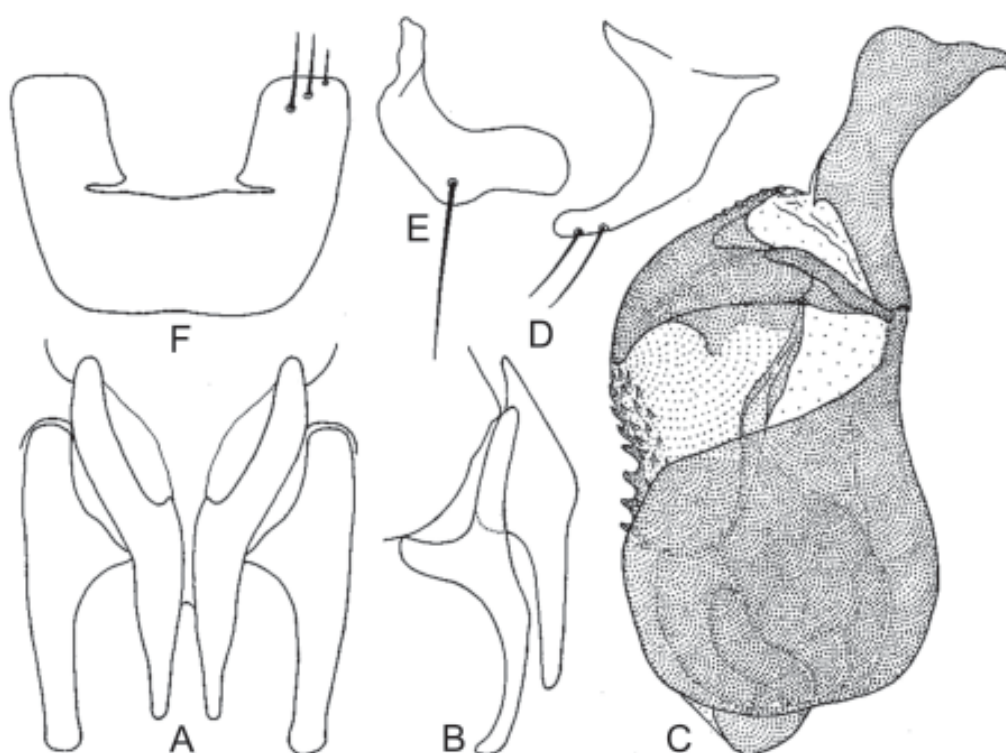


Fig. 1. *Bushrhina chiranda* n. sp. A, cerques et paralobes, vue dorsale; B, cerques et paralobes, vue de profil; C, phallosome; D, prégonites; E, postgonites; F, sternite V.

Longueur du corps. 5 mm.

FEMELLE. Inconnue.

Matériel étudié. Malawi. 1 ♂, 72586, holotype, Chiradzulu Forest, 15°41,8'S / 35°11,2'E, 8.I.2010, 1130 m, leg. L. Friedman; 1 ♂, 67811, paratype, avec les mêmes données (leg. A. Freidberg), coll. TAU.

Stomorhina chikanganda n. sp.

MÂLE

Tête. Noire avec tomentum cendré faible. Les yeux sont holoptiques. La bande frontale est noir brunâtre. La lunula est noire, luisante et soudée avec la partie supérieure de la carène faciale.

Cette dernière est large, proéminente dans la partie supérieure, ovoïdale et avec une impression longitudinale qui donne un aspect bifide. Les antennes sont noires; le troisième article est deux fois plus long que le deuxième. Arista brune, avec des poils longs sur la partie supérieure. Le profrons a une tache noire. Les parafaciales ont un tomentum cendré sur la moitié supérieure et une tache ovale, noir brunâtre luisante sur la moitié inférieure. Vibrissarium brun. Les bordures faciales sont noires, luisantes. Clypeus proéminent, noir luisant. Le péristome est noir luisant sur la moitié supérieure et avec tomentum cendré sur l'inférieure et couverte d'une pilosité jaune.

Chétotaxie de la tête. Les macrochètes verticaux internes sont longs, forts et rétroclines; les ocellaires sont faibles; les macrochètes frontaux sont au nombre de 4 forts et 5 piliformes; la partie postérieure de la tête a des poils jaunes.

Thorax. Noir avec tomentum cendré relativement faible et 3 bandes longitudinales larges et noires. Les propleures sont glabres. Les stigmates antérieurs sont jaunes; les stigmates postérieurs brun noirâtre. La pilosité des pleures est jaune. Les pattes ont les fémurs noirs, luisants et les tibias brun noirâtre.

Chétotaxie du thorax. ac = 0 + 1 (piliforme), dc = 0 + 1, ia = 0 + 1, prs = 1, h = 1, ph = 1, n = 2, sa = 3, pa = 2, sc = 3 +), pp = 1, pst = 1, st = 1:1.

Ailes. Transparentes. R5 ouverte. Cubitulus courbé en angle obtus. Les nervure r1 et r4+5 sont glabres. L'épine costale est absente. Les écailles sont jaune sombre, plus ou moins transparentes; les balanciers sont bruns avec la tête jaune.

Chétotaxie des tibias. Les tibias antérieurs ont 2 ad et 1 pv. Les tibias médians ont 1 ad, 2 pv et 1 pd. Les tibias postérieurs ont 2 ad, 1 av et 2 pd.

Abdomen. T1+2 est noir luisant; T3 et T4 sont noir luisant avec deux taches latérales grandes jaunes; T5 noir. Les tergites génital et anal sont noirs. Sur la partie ventrale les sternites 2 et 3 sont jaunes; les T1+2 - 4 sont jaunes avec une bande postérieure brun noirâtre.

Genitalia: fig. 2.

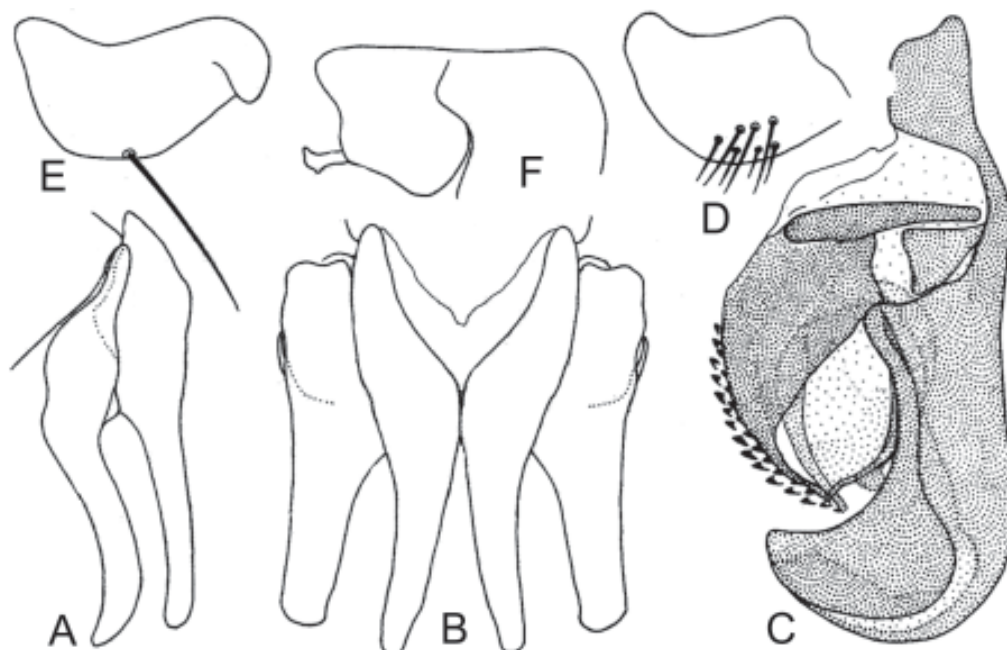


Fig. 2. *Stomorhina chikanganda* n. sp. A, cerques et paralobes, vue de profil; B, cerques et paralobes, vue dorsale; C, phallosome; D, prégonites; E, postgonites; F, sternite V.

Longueur du corps. 6 mm.

FEMELLE. Inconnue.

Matériel étudié. **Malawi.** 1 ♂, 70267, holotype, Viphya Mts, Kasito Lodge, 15 km SW, Chikangawa, 1730 m, 11°52,71' S / 33°47,5' E, 25.XII.2009, leg. L. Friedman, coll. TAU.

Bibliographie sélective

LEHRER, A.Z., 2011, Recueil de Calliphoridae décrits ou revus (Insecta, Diptera). Entomologica, Bari.

Espèces afrotropicales nouvelles du genre *Phumosia* R. D. (Diptera, Calliphoridae)

ANDY Z. LEHRER

Email: azl_diptera@yahoo.fr

Résumé. On décrit cinq espèces nouvelles du genre *Phumosia* R.D.: *Ph. agouiana* n. sp. et *Ph. aguphalla* n. sp. de la faune du Togo, *Ph. chelindania* n. sp., *Ph. malwocelli* n. sp. et *Ph. mamiwata* n. sp. de la faune du Malawi.

Summary. One describes four new species of the kind *Phumosia* R.D.: *Ph. agouiana* n. sp. and *Ph. aguphalla* n. sp. of the fauna of Togo, *Ph. chelindania* n. sp., *Ph. malwocelli* n. sp. and *Ph. mamiwata* n. sp. of the fauna of Malawi.

Le genre *Phumosia* Robineau-Desvoidy est un des genres afrotropicaux riches en espèces, qui ont été étudiées par Zumpt avec une très grande attention, en essayant de les identifier aussi par l'analyse de leurs genitalia. Malheureusement, la méthode utilisée pour illustrer les différences spécifiques des "genitalia", en se limitant notamment à une représentation très schématique des cerques en position dorsale et du phallosome, n'est pas la meilleure méthode pour mettre en évidence la richesse réelle de ce genre. Pour cela, en utilisant aussi certaines procédures histologiques plus adéquates pour la préparation des genitalia et pour une représentation graphique plus détaillée, nous avons constaté que la connaissance du genre est assez éloignée.

Jusqu'à présent nous avons identifié trois espèces nouvelles: *Ph. chukanella* Lehrer, 2009 et *Ph. kibokia* Lehrer, 2009 de la faune du Kenya et *Ph. viphyana* Lehrer, 2010 de la faune du Malawi. Et, dans cette note nous ajoutons encore cinq espèces nouvelles: *Ph. agouiana* n. sp. et *Ph. aguphalla* n. sp. de la faune du Togo, *Ph. chelindania* n. sp., *Ph. malwocelli* n. sp. et *Ph. mamiwata* n. sp. de la faune du Malawi.

Phumosia agouiana n. sp.

MÂLE

Tête. Noire, avec tomentum argenté. Les yeux sont holoptiques, avec peu de facettes grandes dans la zone centrale. Le front, vu du dessus et au lieu le plus étroit, mesure 3 fois le diamètre de l'ocelle antérieur. La bande frontale est noir brunâtre. Antennes jaune brunâtre; le troisième article est de trois fois le deuxième. Arista jaune brunâtre, avec des poils longs sur les deux parties. Parafacialies sans taches. Vibrissarium brun foncé. Péristome noir avec tomentum cendré. Trompe brune; palpes jaunes.

Chétotaxie de la tête. Les macrochètes verticaux internes sont longs, forts et rétroclines; les ocellaires sont bien développés; les macrochètes frontaux sont au nombre de 7 paires.. Les parafacialies et les parafrontalies sont glabres. Péristome avec poils noirs; la partie postérieure de la tête a des poils noirs.

Thorax. Noir, avec tomentum cendré, sans couleurs métalliques et avec des bandes peu distinctes

sur le pronotum. Sur le mesonotum le tomentum est faible et laisse visible une grande zone noire, qui s'étend entre les macrochètes dorsocentraux. Propleures glabres dans la zone centrale. Scvamopleures (= convexités surspiraculaire sensu Zumpt) avec nombreux poils longs. La bande surscvamale sans poils. La grande ampoule ovale et brune; la petite ampoule brun foncé. Les pattes entièrement jaune brunâtre.

Chétotaxie du thorax. ac = 1 + 1, dc = 2 + 3, ia = 1 + 3, prs = 1, h = 3, ph = 1 (les ph externes sont absents), n = 2, sa = 3, pa = 2, sc = 3 + 1, pp = 1, pst = 1, st = 2:1.

Ailes. Transparentes. Epaulette, basicosta et costagium jaunes. Tronc radial sans poils. Les nervures r1 et r4+5 sont glabres. R5 ouverte. Cubitulus courbé en angle obtus. Epine costale assez grande. Ecailles blanc transparent.

Chétotaxie des tibias. Les tibias antérieurs ont un rang ad et 1 pv. Les tibias médians ont 1 ad et 2 pd. Les tibias postérieurs ont 3 ad et 2 pd.

Abdomen. Plus long que large. Jaune brunâtre, sans couleurs métalliques et avec une bande médiane sur les tergites III-V. Les tergites III et IV ont plusieurs macrochètes marginaux. Tergite génital jaune brunâtre avec une paire de macrochètes surmarginiaux; tergite anal jaune brunâtre.

Genitalia: fig. 1.

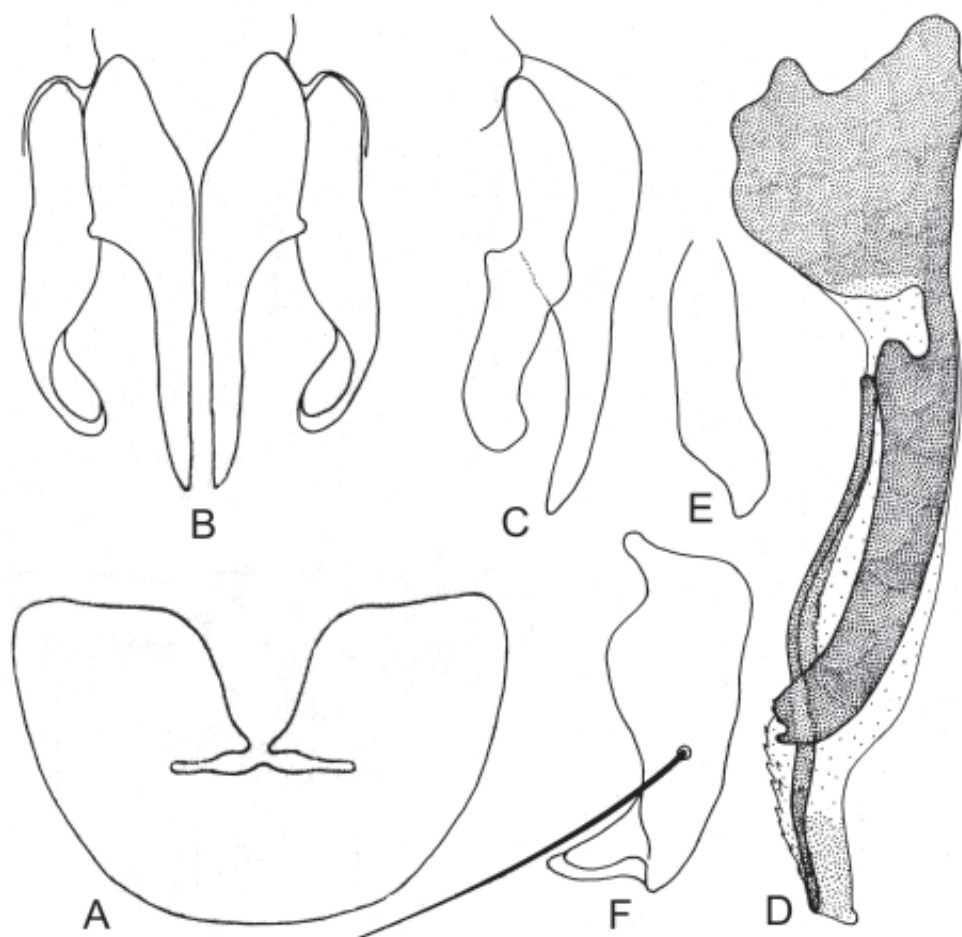


Fig. 1. *Phumosia agouiana* n. sp. A, sternite V; B, cerques et paralobes, vue dorsale; C, cerques et paralobes, vue de profil; D, phallosome; E, prégonite; F, postgonite.

Longueur du corps. 7 mm.

FEMELLE. Inconnue.

Matériel étudié. Togo: 1 ♂, holotype, 97060, Kloto, Mt. Agou, 6°51' N 0°45' E, 900 m, 19.I.2011, leg. A. Freidberg - coll. TAU.

Observation. Cette espèce se rapproche de *P. muscoidea* (Curran, 1936) qui, d'après la description de Zumpt (1956: 55), a une série de caractères très différents, parmi lesquels $ac = 0 + 1$, propleures poilus, les pattes noires avec les tibias rouge brunâtre, la genitalia différente.

***Phumosia aguphalla* n. sp.**

MÂLE

Tête. Noire avec tomentum cendré. Les yeux sont holoptiques. Le front, vu du dessus et au lieu le plus étroit, mesure 2 fois le diamètre de l'ocelle antérieur. La bande frontale est noire. La lunula et les antennes sont jaune brunâtre. Le troisième article de l'antenne est 2,5 fois plus long que le deuxième. Arista jaune brunâtre avec des poils longs sur les deux parties. Les parafrontalies et les parafacialies sont glabres. Vibrissarium brun noirâtre, avec la marge antérieure jaune brunâtre. Le péristome est noir, avec tomentum cendré assez faible. La trompe est brune, les palpes jaunes.

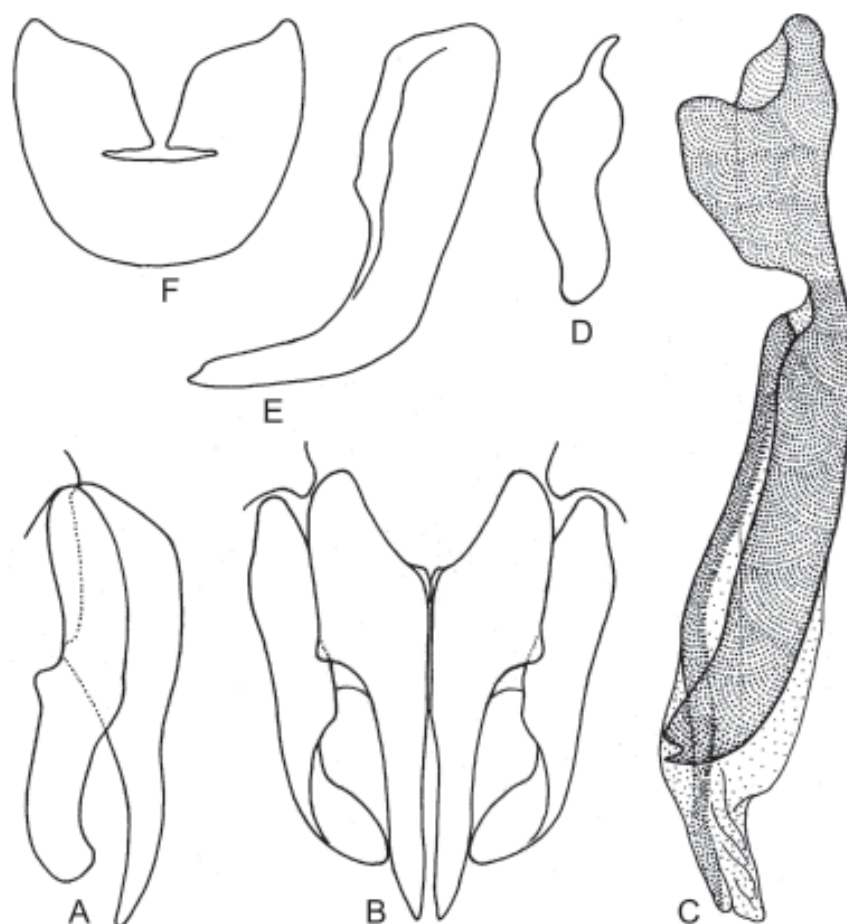


Fig. 2. *Phumosia aguphalla* n. sp. A, cerques et paralobes, vue de profil; B, cerques et paralobes, vue dorsale; C, phallosome; D, prégonites; E, postgonites; F, sternite V.

Chétotaxie de la tête. Les macrochètes verticaux internes sont longs, forts et rétroclines; les ocellaires sont bien développés; les macrochètes frontaux sont au nombre de 7 paires. Les petites vibrisses montent sur 1/4 des bordures faciales. Le péristome et la partie postérieure de la tête ont des poils noirs.

Thorax. Noir, avec tomentum cendré. Le pronotum a deux bandes médio-longitudinales minces et deux taches latérales noires et petites. Le mesonotum a deux bandes médio-longitudinale larges noires, qui s'unifient dans leur moitié postérieure et deux bandes latérales. Les propleures ont des poils courts et noirs. Les stigmates antérieurs sont bruns; les stigmates postérieurs sont noir brunâtre. Les pattes sont entièrement jaune brunâtres.

Chétotaxie du thorax. ac = 1 + 1, dc = 2 + 3, ia = 0 + 2, prs = 0, h = 3, ph = 2, n = 2, sa = 3, pa = 2, sc = 3 + 1, pp = 1, pst = 1(+1), st = 2:1.

Ailes. Transparentes et un peu brunies. Epaulette brune; basicosta et costagium jaunes. R5 ouverte. Cubitulus courbé en angle obtus. La nervure r1 est glabre. La nervure r4+5 est ciliée sur 2/3 de la distance entre son origine et r-m. L'épine costale est grande. Les écailles sont transparentes et jaunes; les balanciers jaunes.

Chétotaxie des tibias. Les tibias antérieurs ont 4-5 ad et 1 pv. Les tibias médians ont 1 ad et 2 pd. Les tibias postérieurs ont 3 ad et 2 pd.

Abdomen. Jaune, avec une bande médio-longitudinale noir brunâtre étroite et courte. Terminalia jaune brunâtre.

Genitalia: fig. 2.

Longueur du corps. 7 mm.

FEMELLE. Inconnue.

Matériel étudié. Togo: 1 ♂, holotype, Kloto, Mt. Agou, 900 m, 19.I.2011, leg. A Freidberg, coll. TAU.

Phumosia chelindania n. sp.

MÂLE

Tête. Brun foncé, avec un tomentum cendré très faible. Les yeux sont holostériques. Le front, vu du dessus et au lieu le plus étroit est égal au diamètre de l'ocelle antérieur. Les parafrontalies sont brun foncé. Les parafacialies sont brun foncé, avec une tache noire dans la partie supérieure. Les antennes sont brunes; le troisième article est deux fois plus long que le deuxième. Arista brune avec de longs poils sur les deux parties. La trompe est noire et les palpes bruns.

Chétotaxie de la tête. Les macrochètes verticaux internes sont longs, forts et rétroclines; les macrochètes verticaux externes absents; les ocellaires sont bien développés; les macrochètes frontaux sont au nombre de 9 paires. Les petites vibrisses montent sur 1/3 des bordures faciales. Péristome avec des poils noirs; la partie postérieure de la tête a des poils noirs; les poils rougeâtres sont en nombre réduit.

Thorax. Noir mat avec bandes longitudinales très peu distinctes. Les propleures sont glabres. Les stigmates sont brun noirâtre. Les pattes ont les fémurs brun foncé et les tibias bruns.

Chétotaxie du thorax. ac = 2 + 2, dc = 2 + 4, ia = 1 + 3, prs = 1, h = 2-3, ph = 2, n = 2, sa = 3, pa = 2, sc = 3-4 + 1, pp = 1(+1), pst = 1(+2), st = 2:1.

Ailes. Transparentes, mais un peu sombres. Epaulette noir brunâtre. Basicosta et costagium jaunes. R5 ouverte. Cubitulus courbé presque en angle droit. La nervure r1 est glabre. La nervure r4+5 est ciliée presque jusqu'à r-m. Epine costale absente. Les écailles sont transparentes et sombres.; les balanciers jaune brunâtre.

Chétotaxie des tibias. Les tibias antérieurs ont une série ad et 1 pv. Les tibias médians ont 1 ad, 1 av et 3 pd. Les tibias postérieurs ont 2-3 ad et 2 pd.

Abdomen. Métallique bleu sombre, plus ou moins luisant, avec tomentum faible et aspect de *Calliphora*. Le tergite I+II a une touffe latérale de poils dressés; les tergites IV et V ont des

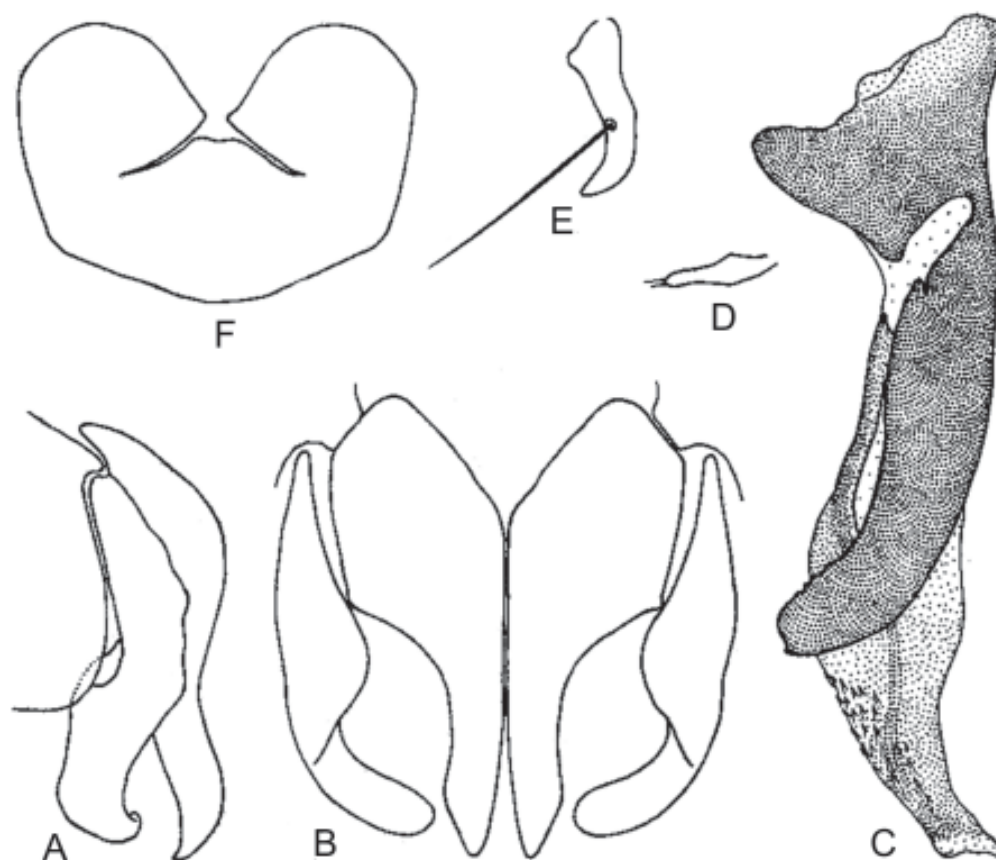


Fig. 3. *Phumosia chelindania* n. sp. A, cerques et paralobes, vue de profil; B, cerques et paralobes, vue dorsale; C, phallosome; D, prégonites; E, postgonites; F, sternite V.

macrochètes marginaux.

Genitalia: fig. 3.

FEMELLE. La tête est brune avec tomentum cendré assez faible. Le front, au lieu le plus étroit est égal à 0,8 fois la largeur d'un œil. La bande frontale est brun foncé et 2,5 fois plus large qu'une parafrontalie. Les parafrontalies ont des cils noirs très courts. Les parafacialies ont une tache brun noirâtre dans la partie supérieure. Les antennes sont brunes; le troisième article est brun noirâtre avec la base brune.

La chétotaxie de la tête est riche. Les macrochètes verticaux internes sont longs, forts et rétroclines; les macrochètes verticaux externes sont les 2/3 des précédents; les ocellaires sont doubles: une paire très forte entre l'ocelles antérieur et les postérieurs et l'autre paire forte entre les ocellaires postérieurs; les préverticaux sont longs et forts; orbitaux = 2. Les petites vibrisses montent sur 1/3 des bordures faciales. Péristome avec des poils noirs; la partie postérieure de la tête a peu de poils jaunâtres.

Thorax brun, avec quatre bandes longitudinales noires et un peu de tomentum cendré. L'abdomen est luisant, bleuâtre, avec des zones latérales changeantes, transparentes brunes, mais non délimitées. Les pattes sont entièrement brunes. Les ailes ont une grande épine costale.

Longueur du corps. 6,5 - 7,5 mm.

Matériel étudié. Malawi. 1 ♂, holotype, 71072, Nyika Nat. P., 2234 m, Chelinda, 15 km W,

10°35.0'S / 33°41.1'E, 31.XII.2009; 1 ♀, paratype, 71087, Nyika Nat. P., 2234 m, Chelinda., 15 km W, 10°35.01S / 33°44.01'E, 31.XII.2009, leg. L. Friedman, coll. TAU.

Phumosia malwocelli n. sp.

MÂLE

Tête. Jaune. Les yeux sont holostériques, avec les très grandes facettes dans la zone centrale supérieure. Le triangle ocellaire est proéminent, bombé, brun et avec de très grands ocelles et jaune-brunâtre; le diamètre des ocelles est au moins 2-3 fois plus grand que celui des ocelles normaux. La bande frontale est brun-jaunâtre et plus foncé dans la partie supérieure. La lunula et les antennes sont jaune-brunâtre. Le troisième article de l'antenne est 2 fois plus long que le deuxième. Arista jaune-brunâtre, avec de longs poils sur les deux parties. Le péristome, la trompe et les palpes sont jaune brunâtre.

Chétotaxie de la tête. Les macrochètes verticaux internes sont longs, forts et rétroclines; les ocellaires sont bien développés; les macrochètes frontaux sont au nombre de 7 paires; le péristome a des poils noirs; la partie postérieure de la tête a des poils jaunes.

Thorax. Brun jaunâtre, sans taches et bandes longitudinales. Les pleures et les pattes sont jaunes. Les propleures ont des poils jaunes. Les stigmates sont jaunes. Les fémurs médians ont un ctenidium petit.

Chétotaxie du thorax. ac = 1 + 2, dc = 2 + 4, 1a = 1 + 2, prs = 0, h = 3, ph = 2, n = 2, sa = 2, pa = 2, sc = 3 + 0, pp = 1, pst = 1, st = 1:1.

Ailes. Transparentes. Epaulette, basicosta et costagium jaunes. R5 ouverte. Cubitulus courbé en un angle obtus. La nervure r1 est glabre. La nervure r4+5 est ciliée presque jusqu'à r-m. L'épine costale est grande. Les écailles sont transparentes et jaunes; les balanciers jaunes.

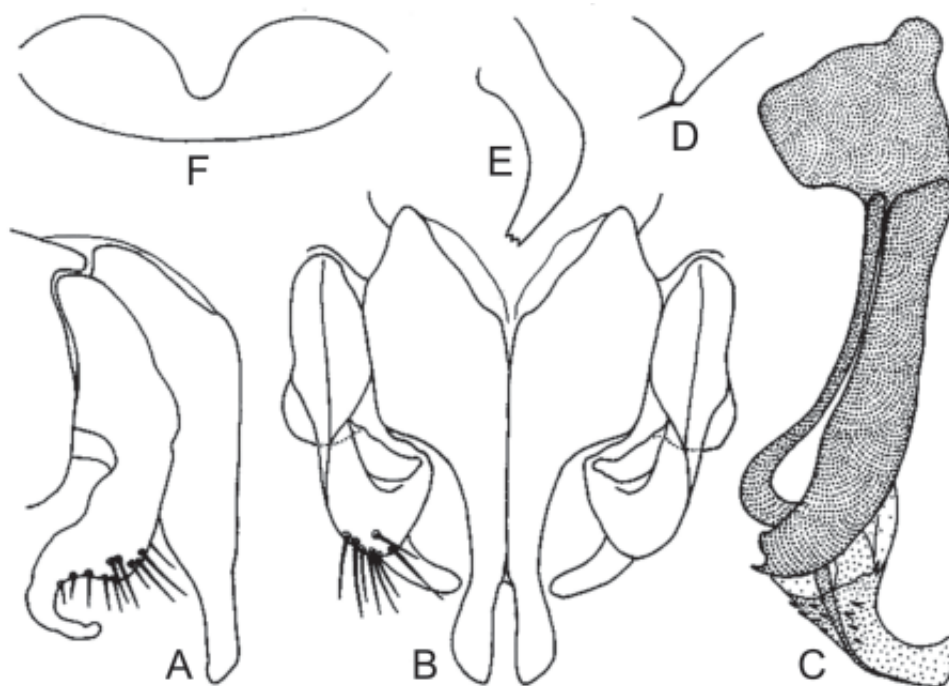


Fig. 4. *Phumosia malwocelli* n. sp. A, cerques et paralobes, vue de profile; B, cerques et paralobes, vue dorsale; C, phallosome; D, prégonites; E, postgonites; F, marge postérieure du sternite V.

Chétotaxie des tibias. Les tibias antérieurs ont 2 ad et 1 pv. Les tibias médians ont 1 ad, 1 av et 2-3 pd. Les tibias postérieurs ont 2 ad, 1 av et 2 pd.

Abdomen. Jaune brunâtre, avec une ombre de bande médiane brune sur T3-T4. Sur les parties supéro-latérales du T1+2 il y a beaucoup de poils noirs et longs. T5 a une tache médiane noire brunâtre, qui couvre presque tout le tergite, laissant seulement deux taches latérales jaunes petites. Formule chétotaxique: 0 + 0 + série + série..

Genitalia: fig. 4.

Longueur du corps. 6 mm.

FEMELLE. Inconnue.

Matériel étudié. **Malawi.** 1 ♂, 70210, holotype, Viphya Mts., RtM9, Mzimba, 20 km S, 12°00'S / 33°39,8'E, 25.XII.2009, 1512 m, leg. L. Friedman - coll. TAU.

***Phumosia mamiwata* n. sp.**

MÂLE

Tête. Noire. Les yeux sont holoptiques. La bande frontale est noire et, au lieu le plus étroit, elle est deux fois plus large que le diamètre de l'ocelle antérieur. Lunula noir brunâtre. Les antennes sont noir brunâtre, mais la partie antérieure du deuxième article et la moitié basale du troisième article sont rouge orange. L'arista est brun noirâtre, avec de longs poils sur les deux parties. La trompe est noire; les palpes bruns.

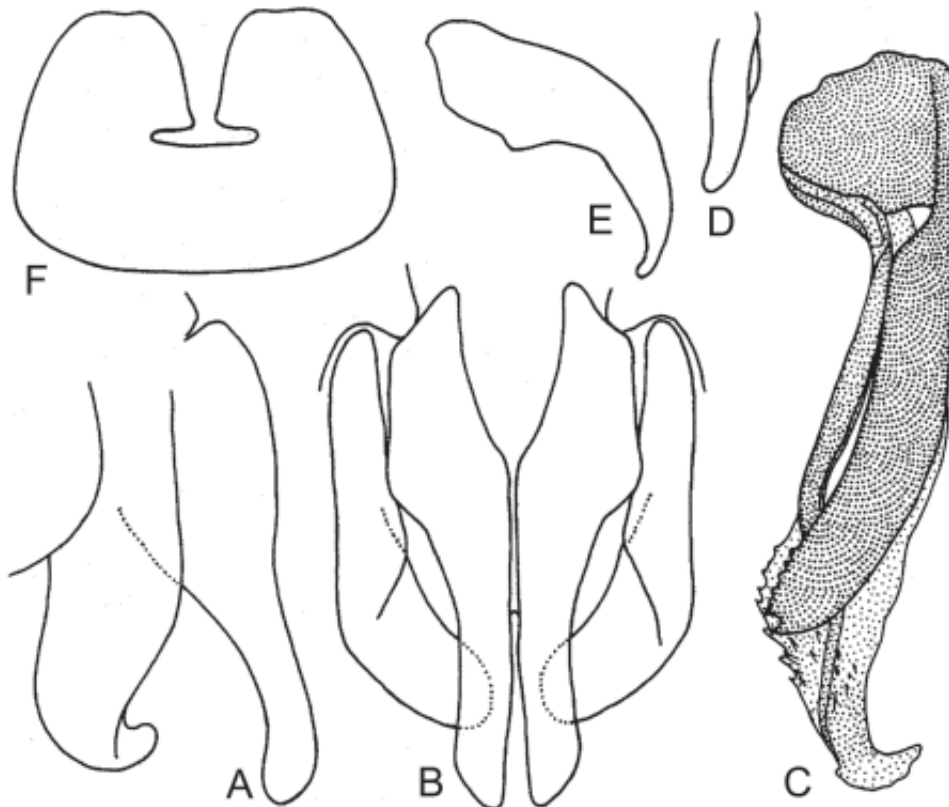


Fig. 5. *Phumosia mamiwata* n. sp. A, cercques et paralobes vue de profil; B, cercques et paralobes, vue dorsale; C, phallosome; D, prégonites; E, postgonites; F, sternite V.

Chétotaxie de la tête. Les macrochètes verticaux internes sont longs, forts et rétroclines; les ocellaires bien développés; les macrochètes frontaux sont au nombre de 7 paires; les parafrontalies et les parafacialies sont glabres; le péristome a des poils noirs; la partie postérieure de la tête a peu de poils jaunâtres.

Thorax. Noir bleuâtre-verdâtre métallique, avec tomentum cendré. Les pleures et le prosternum sont poilus. Le stigmate antérieur est noir brunâtre; le stigmate postérieur noir. Les pattes ont les fémurs brun noirâtre et les tibias bruns.

Chétotaxie du thorax. ac = 2 + 4, dc = 2 + 3, ia = 1 + 3, prs = 1, h = 3, ph = 2, n = 2, sa = 3, pa = 2, sc = 3 + 1, pp = 1, pst = 1, st = 2 : 1.

Ailes. Transparentes, mais légèrement brunies. Epaulette noire. Basicosta et costagium jaunes. R5 ouverte. Cubitulus courbé en angle obtus. La nervure r1 est glabre. La nervure r4+5 est ciliée jusqu'à r-m. L'épine costale est grande. Les écailles sont transparentes, brunes; balanciers bruns.

Chétotaxie des tibias. Les tibias antérieurs ont une série ad petits et 1 pv. Les tibias médians ont 1 ad, 1 av et 2 pv. Les tibias postérieurs ont 2 ad et 2-3 pv.

Abdomen. Vert noir métallique. Formule chétotaxique: série - série - série - série.

Genitalia: fig. 5.

Longueur du corps. 6,5 mm.

FEMELLE. Inconnue.

Matériel étudié. **Malawi.** 1 ♂, holotype, 64791, Ntchisil, 1370 m, 13°21,3' S / 30°54,9 E, 23.XII.2009, leg. A. Freidberg - coll. TAU.

Derivatio nominis. Du nom Mamiwata, divinité africaine, la mère des eaux.

Observation. Le spécimen a été probablement humidifié lors de sa capture, parce que le tomentum a presque disparu. Cette espèce est proche de *Phumosia pollinosa* Zumpt, 1956, mais certains caractères somatiques et génitaux montrent qu'elle est différente.

Bibliographie selective

- LEHRER, A.Z., 2011, Recueil de Calliphoridae décrits ou revus (Insecta, Diptera). Entomologica, Bari.
ZUMPT, F., 1956, Calliphoridae (Diptera Cyclorrhapha) Part I: Calliphorini and Chrysomyiini, Parc. Nat. Albert, Bruxelles.

Trois espèces nouvelles de la sous-famille Tricycleinae Lehrer et redescription de deux espèces du genre *Hemigymnochaeta* Corti (Diptera, Calliphoridae)

ANDY Z. LEHRER

Email: azl_diptera@yahoo.fr

Résumé. On décrit les espèces nouvelles *Hemigymnochaeta luhyana* n. sp., *Tricyclea erzuliana* n. sp. et *T. fermecata* n. sp., et on redécrit les espèces *H. bequaerti* Curran et *H. unicolor* (Bigot), parce que leurs genitalia ne sont pas bien représentées dans la littérature.

Summary. One describes the new species *Hemigymnochaeta luhyana* n. sp., *Tricycla erzuliana* n. sp. and *T. fermecata* n. sp. and one re-describes the species *H. bequaerti* Curran and *H. unicolor* (Bigot), because their genitalia is not well represented in the literature.

Hemigymnochaeta luhyana n. sp.

MÂLE

Tête. Entièrement jaune. Les yeux sont holostériques, avec les grandes facettes sur une zone centrale large. Les parafrontalies sont brunes. Les antennes sont jaunes, avec une carène médiane courte, mince et très peu proéminente; le troisième article est 2 fois plus long que le deuxième. Arista brune, avec des poils longs sur les deux parties et distancés. La face, les parafacialies, le péristome, la trompe et les palpes sont jaunes.

Chétotaxie de la tête. Les macrochètes verticaux internes sont longs, forts et rétroclines; les ocellaires sont bien développés; les macrochètes frontaux sont au nombre de 6 paires; paf = 0; le péristome a des poils noirs.

Thorax. Noir, avec tomentum très faible. Le pronotum a trois taches jaune orange antérieures, qui simulent les bandes longitudinales. Les proéminences humérales, les notopleures, les proéminences postales, la marge extérieure du scutellum et la plus grande partie des proéminences antéro-latérales du thorax sont jaunes. Stigmates jaunes. Les pattes sont jaunes, mais les fémurs ont la partie supérieure noirâtre. Les fémurs médians n'ont pas un ctenidium typique.

Chétotaxie du thorax. ac = 2 + 3, dc = 3 + 4, ia = 1 _ 2, prs = 1, h = 3, ph = 1, n = 2, sa = 3, pa = 2, sc = 4 + 1, pp = 1, pst = 1, st = 1:1.

Ailes. Un peu brunies. Epaulette brune. Basicosta et costagium jaunes, R5 ouverte. Cubitulus courbé légèrement en un angle obtus. La nervure r1 est glabre. La nervure r4+5 est ciliée presque jusqu'à r-m. L'épine costale est absente. Les écailles sont brunes, légèrement transparentes.

Chétotaxie des tibias. Les tibias antérieurs ont 1 pv. Les tibias médians ont 1 ad, 1 pv et 2 pd. Les tibias postérieurs ont 2 ad, 1 av et 1 pd.

Abdomen. Jaune, avec une bande postérieure noire très mince sur T1+2; une bande postérieure noire avec un triangle médian sur T3; une bande postérieure très large (2/3 de la largeur du tergite) noire, avec une dilatation médiane sur T4; deux taches postérieures, très étroites, noires, qui sont très proches sur la ligne médiane. Formule chétotaxique: 0 + 0 + 0 + (3 paires discaux

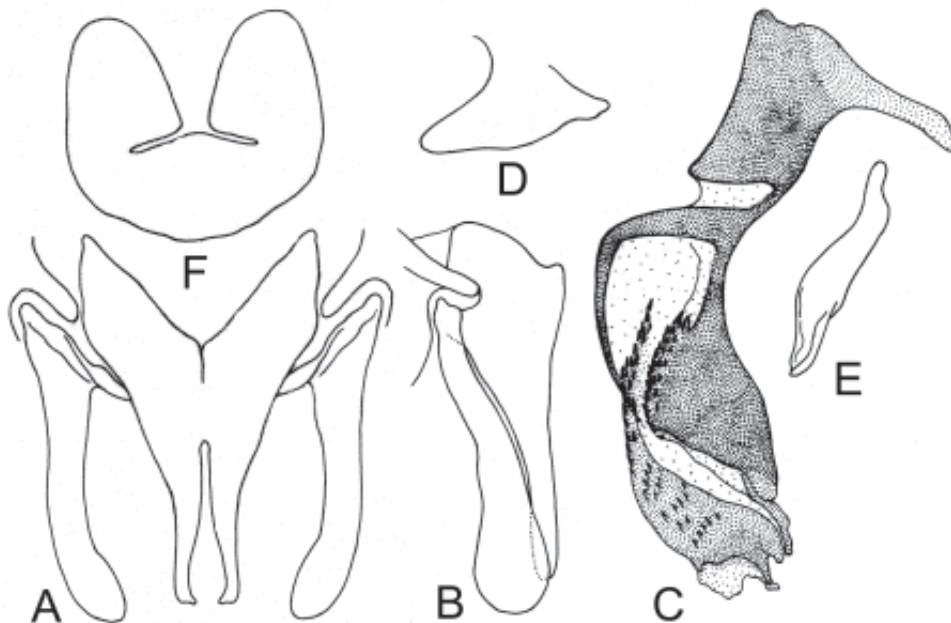


Fig. 1. *Hemigymnochaeta luhyana* n. sp. A, cerques et paralobes, vue dorsale; B, cerques et paralobes, vue de profil; C, phallosome; D, prégonites; E, postgonites; F, sternite V.

latéraux + série de macrochètes marginaux). Les sternites abdominaux sont jaunes. Sur la partie ventrale, les tergites sont jaunes avec une bande postérieure noire très étroite.

Genitalia: fig. 1.

Longueur du corps. 6 mm.

FEMELLE. Inconnue de moi.

Matériel étudié. Kenya. 1 ♂, 101680, holotype, Karura Forest, Nairobi, 1°14'S/36°50'E, 1380 m, 11.II.2011. leg. A. Freidberg - coll. TAU.

Derivatio nominis. Du nom *luhya*, un peuple bantou vivant à l'extrême ouest du Kenya, entre le Lac Victoria et le Mont Elgon.

Tricyclea erzuliana n.sp.

MÂLE

Tête. Entièrement jaune, avec les parafrontales un peu brunies. Le triangle ocellaire et la bande frontale sont noirs. Les yeux sont holoptiques avec les grandes facettes sur une zone centrale plus large. Les antennes sont jaunes; le troisième article est 2,5 fois plus long que le deuxième. La trompe et les palpes sont jaunes.

Chétotaxie de la tête. Les macrochètes verticaux internes sont longs, forts et rétroclines; les macrochètes verticaux externes sont absents; les ocellaires sont faibles; les macrochètes frontaux sont au nombre de 6 paires; les parafrontales et les parafaciales n'ont pas de cils supplémentaires; le péristome a des poils noirs. Les petites vibrisses montent jusqu'à la moitié des bordures faciales.

Thorax. Noir, avec tomentum très faible et sans bandes longitudinales noires. Les régions humérales, notopleurales, postalaires, et les marges du scutellum sont jaunes. Le postscutellum est noir avec

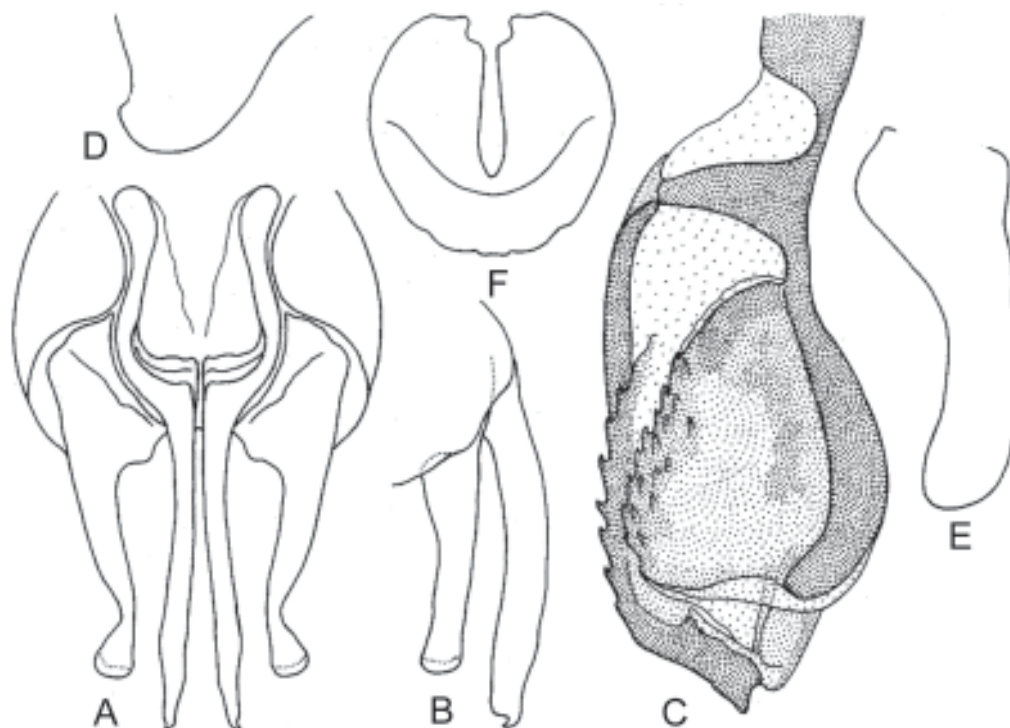


Fig. 2. *Tricyclea erzuliana* n. sp. A, cerques et paralobes, vue dorsale; B, cerques et paralobes, vue de profil; C, phallosome; D, prégonites; E, postgonites; F, sternite V.

une bande antérieure jaune. La partie antérieure des pleures est jaune; les parties centrale et postérieure brunes. Les propleures ont une pilosité jaune. Les stigmates sont jaunes. Les pattes sont jaunes; les fémurs médians et postérieurs sont jaunes avec le tiers distal brun noirâtre; les tibias médians sont jaune brunâtres; les tibias postérieurs bruns.

Chétotaxie du thorax. ac = 3 + 4, dc = 2 + 4, ia = 1 + 3, prs = 1, h = 3, ph = 2, n = 2, sa = 3, pa = 2, sc = 4 + 1, pp = 1(+1), pst = 1(+1), st = 1:1.

Ailes. Transparentes avec deux taches marginales brun noirâtre: une tache est située entre la nervure subcostale et la nervure r1; la deuxième tache est située au sommet de la nervure r4+5. Epaulette, basicosta et costagium jaunes. R5 ouverte. Cubitulus courbé en angle obtus. La nervure r1 est glabre. La nervure r4+5 est ciliée jusqu'à r-m. L'épine costale est absente. Les écailles sont jaunes, transparentes; les balanciers sont jaunes.

Chétotaxie de tibias. Les tibias antérieurs ont 1 pv; les tibias médians ont 1 ad, 1 av, 1 pd et 1 pv; les tibias postérieurs ont une série de 5 ad.

Abdomen. Le tergite I+II est jaune, avec une touffe latérale de poils noirs. TIII - TV sont jaunes avec une bande postérieure noire large, qui est pourvue d'un petit triangle médian. TV est jaune avec deux taches apicales noires. TIII - TV ont des macrochètes marginaux. Les tergites génital et anal sont jaunes et très peu sclérifiés.

Genitalia: fig. 2.

FEMELLE

Tête. Jaune. Le front, vu au dessus et au lieu le plus étroit, est large et 2/3 de la largeur d'un œil. Le vertex et le triangle ocellaire sont noirs, luisants. La bande frontale est brune et 4 fois plus large qu'une parafrentale. Lunula noire. Les antennes ont les articles basaux bruns et le troisième article jaune. Arista brune. La trompe et les palpes sont jaunes.

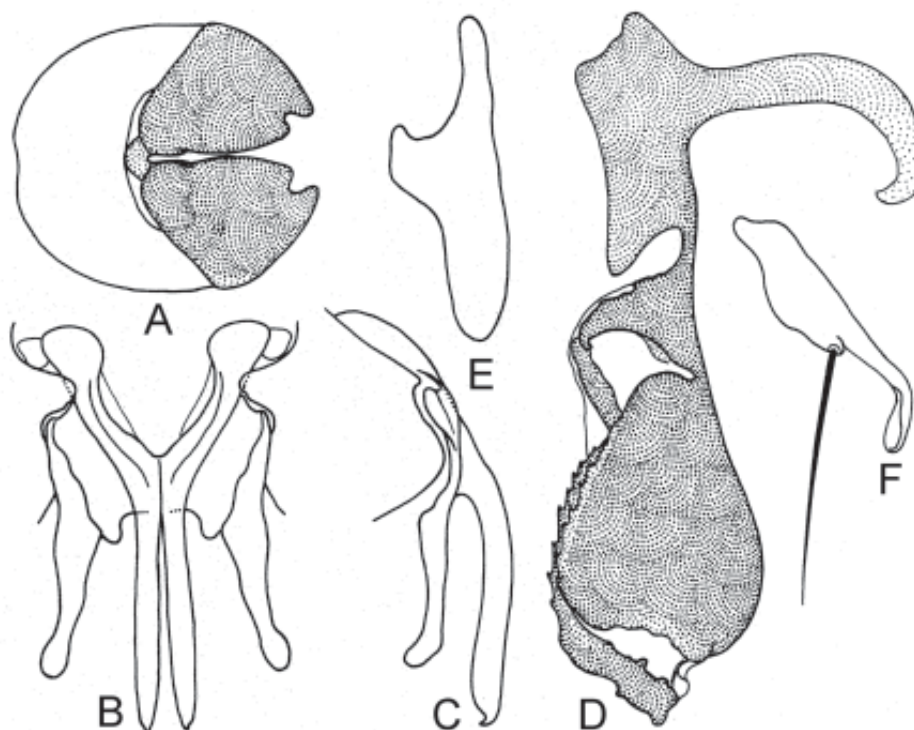


Fig. 3. *Tricyclea habashatia* Lehrer. A, sternite V; B, cerques et paralobes, vue dorsale; C, cerques et paralobes, vue de profil; D, phallosome; E, prégonites; F, postgonites.

Chétotaxie de la tête. Les macrochètes verticaux internes et externes sont longs et forts; les ocellaires et les préverticaux sont bien développés; $f = 6$; $orb = 1-2$. Les petites vibrisses montent jusqu'au milieu des bordures faciales. Le péristome a des poils noirs.

Thorax. Jaune, avec une grande tache noir brunâtre sur le mesonotum. Les pattes sont entièrement jaunes.

Chétotaxie des tibias. Les tibias antérieurs ont 1-2 ad et 1 pv; les tibias médians ont 1 ad, 1 av et 1 pd; les tibias postérieurs ont 2 ad et 1 av.

Ailes. Semblables au mâle.

Abdomen. Semblable au mâle. TVI jaune.

Longueur du corps. 5 mm.

Matériel étudié. Bénin: 1 ♂, 96694, holotype, Amanhoue, Gohome, Djakotomey, 6°50'N / 1°46'E, 53 m, 15.I.2011, leg. A. Freidberg. - Togo: 1 ♀, 97494, paratype, Kloto, Kouma, Konda, 620 m, 6°57'N / 0°35'E, 20.I.2011, leg. A. Freidberg, coll. TAU.

Derivatio nominis. Du nom Erzulie, l'esprit de l'amour dans le culte traditionnel des divinités en Afrique.

Observations. Cette espèce est proche de *T. habashatia* Lehrer, 2009 (fig. 3), qui a été colligée d'Ethiopie, surtout par les caractères apparemment semblables de la genitalia. Mais, la comparaison des caractères somatiques principaux et notamment ceux abdominaux et chétotaxiques, montre que ce sont des espèces qui ne peuvent se confondre. C'est seulement la forme du sternite V (F) et la structure générale du phallosome qui pourraient nous donner l'impression qu'elles sont synonymes. Cependant, l'absence d'une sclérisation intégrale du distiphallus, les formes différentes des gonites, la longueur et la forme des cerques et des paralobes sont remarquables pour *T. erzuliasna* **n. sp.**

Pour cela, on peut donner la clé d'identification suivante pour ces deux espèces:

- 1(2) $ac = 2 + 3$. La petite ampoule est jaune brunâtre. Les fémurs postérieurs sont noirs. Abdomen: TI+II jaune avec deux taches latérales noires, plus ou moins rectangulaires et situées sur la marge postérieure; TV entièrement jaune brunâtre. Les cerques ont une longueur normale. Postgonites de forme normale.....*T. habashatia* Lehrer
- 2(1) $ac = 3 + 4$. La petite ampoule est noire. Les fémurs postérieurs sont jaunes avec le tiers distal brun noirâtre. Abdomen: TI+II jaune sans taches noires; TV jaune avec deux taches apicales noires. Les cerques sont très longs. Les postgonites sont longs, larges et avec le sommet arrondi.....*T. erzuliana* **n. sp.**

Tricyclela fermecata **n. sp.**

MÂLE

Tête. Jaune, sans taches noires. Les yeux sont holoptiques et avec les grandes facettes sur la partie supérieure. La bande frontale est brune. Les antennes sont jaunes; le troisième article est 3 fois plus long que le deuxième. Arista brun jaunâtre, avec de longs poils sur les deux parties. Les parafacialies sont glabres. La trompe et les palpes sont jaunes.

Chétotaxie de la tête. Les macrochètes verticaux internes sont longs, forts et rétroclines; les macrochètes verticaux externes sont absents; les ocellaires sont bien développés, les macrochètes frontaux sont au nombre de 5-6 paires. Le péristome a des poils noirs; la partie postérieure de la tête a des poils jaunes.

Thorax. Noir brunâtre, luisant, avec un tomentum très faible et sans les bandes longitudinales. Les régions humérales, notopleurales, propleurales, la moitié antérieure des mésopleures et les sternopleures sont jaune brunâtre. Les propleures ont des poils jaunes et courts. Les stigmates sont jaunes. Les pattes sont entièrement jaunes.

Chétotaxie du thorax. $ac = 3 + 3$, $dc = 2 + 4$, $ia = 1 + 2$, $prs = 1$, $h = 3$, $ph = 33$, $n = 2$, $sa = 3$, $pa = 2$, $sc = 4-5 + 1$, $pp = 1 (+1)$, $pst + 1 (+2)$, $st = 1:1$.

Ailes. Transparentes, mais un peu sombres. Epaulette, basicosta et costagium jaunes. R5 ouverte. Cubitulus courbé en angle obtus. La nervure r1 est glabre. La nervure r4+5 est ciliée jusqu'à r-m.

L'épine costale est absente. Les écailles sont transparentes et sombres; les balanciers jaunes.

Chetotaxie des tibias. Les tibias antérieurs ont 4 ad et 1 pv. Les tibias médians ont 2 ad, 1 av et 2 pd. Les tibias postérieurs ont 2 ad, 1 av et 2 pd.

Abdomen. TI+II est jaune, avec une bande postérieure noire, mince et avec une touffe latérale de macrochètes noirs. TIII est jaune, avec une bande postérieure noire, large et pourvu d'un triangle médian petit. TIV est jaune, avec une bande postérieure très large et pourvu d'un triangle médian qui atteint la marge antérieure du tergite. TV est jaune, avec deux taches noires, étroites sur la marge postérieure du tergite. Les tergites génital et anal sont jaune brunâtre.

Genitalia: fig. 4. Les cerques (A) sont éloignés dans leur partie distale, minces et ondulés au sommets. Les paralobes sont larges (B). Le phallosome a une membrane longue et presque transparente, qui continue la partie terminale des apophyses hypophalliques, jusqu'à la marge dorsale. La portion terminale de l'hypophallus est large et longue, peu sclérifiée. Les prégonites (D) ont un microchète gros et court à l'apex.

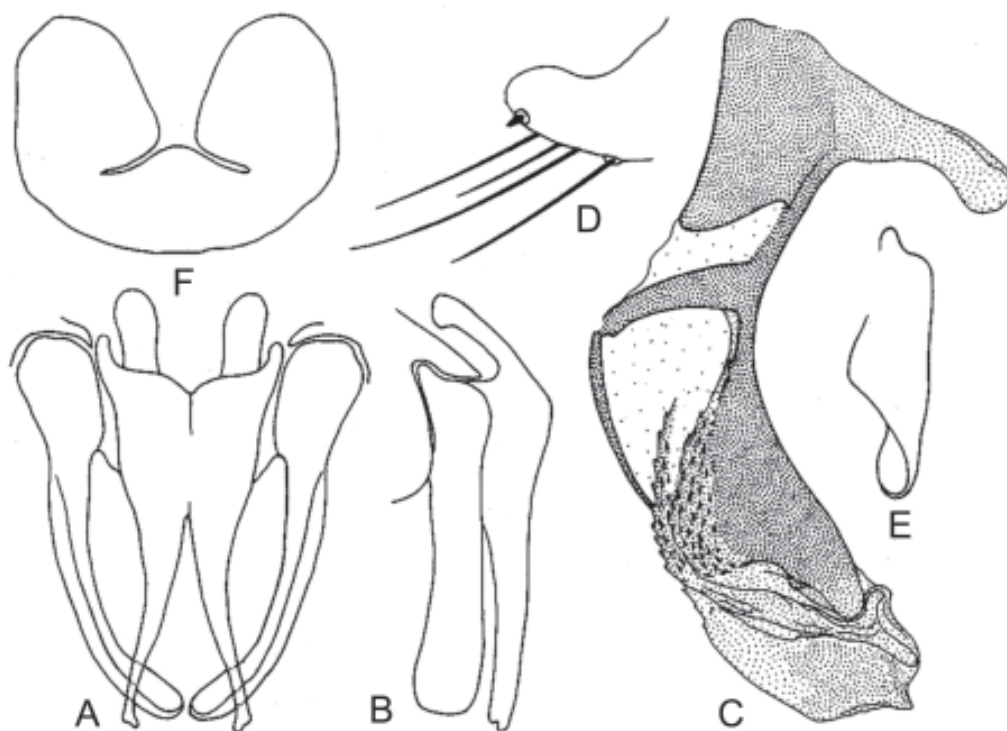


Fig. 4. *Tricyclea fermecata* n. sp. A, cerques et paralobes, vue dorsale; B, cerques et paralobes, vue de profil; C, phallosome; D, prégonites; E, postgonites; F, sternite V.

Longueur du corps: 6,5 mm.

FEMELLE. Inconnue.

Matériel étudié. Malawi. 1 ♂, holotype, Zomba Plateau, Trout Farm., 1477 m, 15°21.4'S / 35°18.1'E, 10.I.2010, leg. A Freidberg, coll. TAU.

Hemigymnochaeta bequaerti Curran, 1931

MÂLE

Tête. Jaune, sans taches noires. Les yeux sont holostériques, avec les grandes facettes sur la zone centrale. La bande frontale est brune. Les antennes sont jaunes; le troisième article est 2 fois plus long que le deuxième. L'arista est jaune, avec de longs poils et espacés sur les deux parties. La trompe et les palpes sont jaunes.

Chétotaxie de la tête. Les macrochètes verticaux internes sont longs, forts et rétroclines; les ocellaires sont bien développés les macrochètes frontaux sont au nombre de 6 paires; les parafrontalies ont des cils très courts; paf = 0; les petites vibrisses montent sur 1/3 des bordures faciales; le péristome a des poils noirs. Les pattes sont jaunes. Les fémurs médians n'ont pas un ctenidium typique.

Thorax. Jaune brunâtre, plus foncé sur le mesonotum. Sur les pleures le thorax est jaune. Les propleures sont glabres. Les stigmates sont jaunes.

Chétotaxie du thorax. ac = 3 + 3, dc = 2 + 4, ia = 1 + 3, prs = 1, h = 2-3, ph = 2, n = 2, sa = 3, pa = 2, sc = 4 + 1, pp = 1, pst = 1, st = 1:1.

Ailes. Transparentes. Epaulette, basicosta et costagium jaunes. R5 ouverte. Cubitulus courbé en angle obtus. La nervure r1 est glabre. La nervure r4+5 est ciliée sur 2/3 de la distance entre son origine et r-m. L'épine costale est absente. Les écailles sont jaunes et transparentes; les balanciers jaunes.

Chétotaxie des tibias. Les tibias antérieurs ont 3 ad et 1 pv. Les tibias médians ont 2 ad, 1 av et 1 pd. Les tibias postérieurs ont 2 ad, 1 av et 2 pd.

Abdomen. Brun, avec une ombre longitudinale noire sur les T3-T5. La formule chétotaxique est: 0 + 0 + série + (d + m). Sur la partie ventrale, les sternites et les tergites sont jaune brunâtre. Les tergites génital et anal sont jaune brunâtre.

Genitalia: fig. 5.

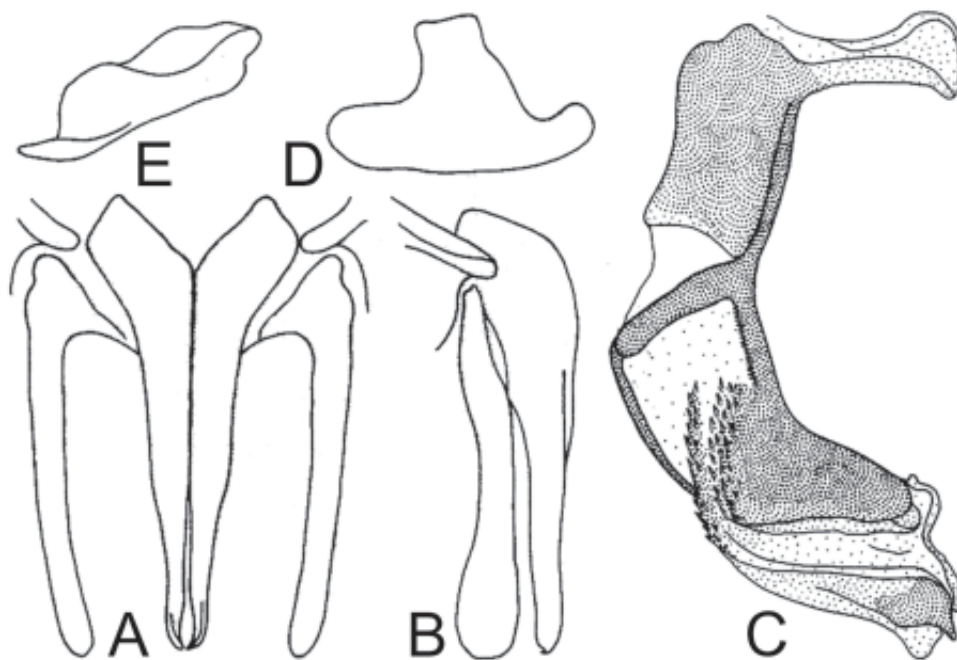


Fig. 5. *Hemigymnochaeta bequaerti* Curran. A, cerques et paralobes, vue dorsale; B, cerques et paralobes, vue de profil; C, phallosome; D, prégonites; E, postgonites.

Longueur du corps. 6,5 mm.

Matériel étudié. Togo: 1 ♂, 98360, Kloto, Agome-Yoh, 6°57'N / 0°36" E, 333 m, 21.I.2011, leg. A. Freidberg - coll. TAU.

Observation. Nous avons redécrit cette espèce, parce que Zumpt n'a pas donné sa description et les figures des genitalia ne sont pas très intelligibles.

***Hemigymnochaeta unicolor* (Bigot, 1887)**

MÂLE

Tête. Jaune. Les yeux sont holoptiques avec les grandes facettes sur les 2/3 supérieurs et qui se délimitent des petites facettes situées sur le 1/3 inférieur. Les antennes sont jaunes; le troisième article est 3,2 fois le deuxième. Arista brune, avec de longs poils sur les deux parties. Les parafacialies, la face, le péristome, la trompe et les palpes sont jaunes,.

Chétotaxie de la tête. les macrochètes verticaux internes sont longs, forts et rétroclines; les ocellaires sont courts et fins; les macrochètes frontaux sont au nombre de 4 paires; paf = 0; les petites vibrisses montent sur 1/3 des bordures faciales; péristome avec des poils noirs.

Thorax. Brun, sans bandes longitudinales ou taches et jaune sur les pleures. Les propleures sont glabres. Les pattes sont jaunes. Les fémurs médians ont un ctenidium formé par des microchètes courts et nombreux.

Chétotaxie du thorax. ac 2 + 3, dc = 2 + 3, ia = 1 + 2, prs = 1, h = 3, ph = 2, n = 2, sa = 3, pa = 2, sc 4-5 + 0, pp = 1 (court), pst = 1, st = 1:1.

Ailes. Transparentes. Epaulette, basicosta et costagium jaunes. R5 ouverte. Cubitulus courbé en angle obtus. La nervure r1 est glabre. La nervure r4+5 est ciliée sur 2/3 de la distance entre son origine et r-m. L'épine costale est très petite. Les écailles et les balanciers sont jaunes.

Chétotaxie des tibias. Les tibias antérieurs ont 4 ad courts et 1 pv. Les tibias médians ont 1 ad, 2 pd et 1 pv. Les tibias postérieurs ont 2 ad, 1 av et 1 pd.

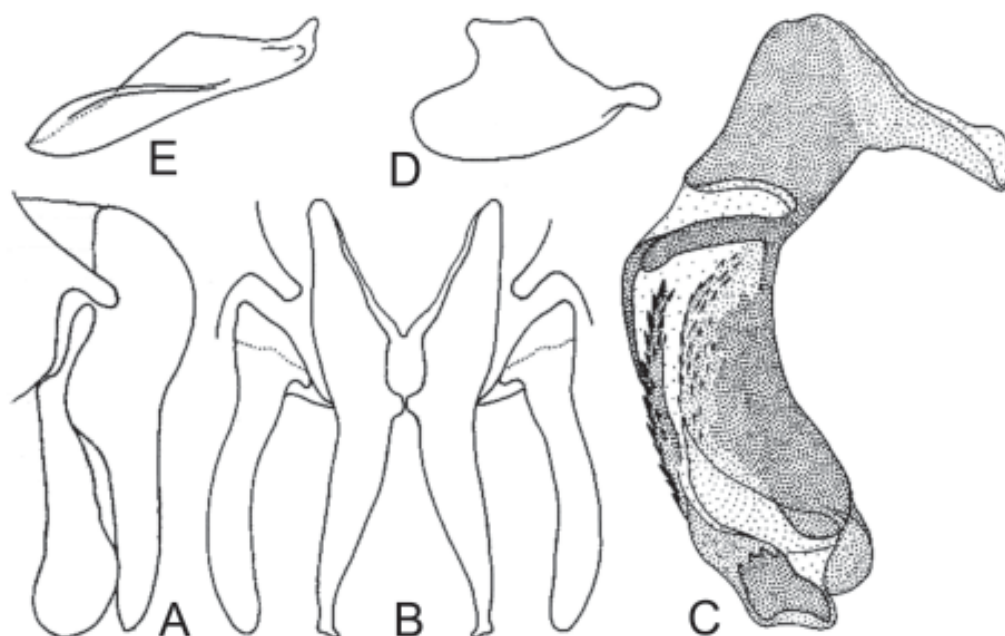


Fig. 6. *Hemigymnochaeta unicolor* (Bigot). A, cerques et paralobes, vue de profil; B, cerques et paralobes, vue dorsale; C, phallosome; D, prégonites; E, postgonites.

Abdomen. Jaune brunâtre avec une ombre de bande médiane longitudinale sur T3 et sur la moitié du T4. Sur la partie ventrale, les sternites et les tergites sont jaunes. La formule chétotaxique est 0 + 0 + série + (série d + série m).

Genitalia: fig. 6.

Longueur du corps. 7 mm.

FEMELLE. Inconnue de moi.

Matériel étudié. Togo: 2 ♂♂, 98001, Kloto, Kouma Konda, 620 m, 6°57'N/0°35' E, 20-22.I.2011, leg. A. Freidberg - coll. TAU.

Observation. Cette espèce a été redécrite par nous, parce que sa genitalia diffère des dessins simplistes de Zumpt, qui ne représentent pas toute la spécificité de celle-ci.

Bibliographie sélective

LEHRER, A.Z., 2009, Une espèce éthiopienne nouvelle du genre *Tricyclea* Wulp (Diptera, Calliphoridae), *Fragm. Dipt.*, 22:21-23.

LEHRER, A.Z., 2011, Recueil de Calliphoridae décrits ou revus (Insecta, Diptera). *Entomologica*, Bari. ZUMPT, F., 1956, Calliphoridae (Diptera Cyclorrhapha) Part I: Calliphorini and Chrysomyiini, Parc. Nat. Albert, Bruxelles.

Une espèce nouvelle du genre *Lamprometopia* Macquart (Diptera, Sarcophagidae, Miltogramminae)

ANDY Z. LEHRER

azl_diptera@yahoo.fr

Résumé. On décrit une espèce nouvelle de la faune de Tanzanie, *Lamprometopia raysae* n. sp., d'après un spécimen qui a été déterminé antérieurement par Thomas Pape comme "*Hoplatainia leucoscutellata* Pape, 1987".

Summary. We describe a new species of the fauna of Tanzania, *Lamprometopia raysae* n. sp., according to a specimen which was before determined by Thomas Pape as "*Hoplatainia leucoscutellata* Pape, 1987".

Dans les collections du Département de Zoologie de l'Université de Tel Aviv, nous avons trouvé un seul spécimen mâle, identifié par le plus prestigieux handicapé des taxonomistes Thomas Pape, comme "*Hoplatainia leucoscutellata* Pape", le nom de son espèce décrite en 1987. Notre curiosité pour la connaissance exacte de ce mâle a été déterminée notamment par le fait qu'il avait sa genitalia demi-étendue et qu'elle semblait différente des dessins présentés par son auteur (1986:4, fig. 1-2). Connaissant son incapacité à réaliser une détermination correcte, nous avons décidé de vérifier sa genitalia et ses caractères généraux.

La surprise ne s'est pas longtemps fait attendre, parce que la morphologie de son phallosome et son identification se sont avérées être fausses. Nous avons constaté que ce spécimen est l'holotype d'une espèce nouvelle du genre *Lamprometopia* Macquart et, pour cela, elle portera le nom *Lamprometopia raysae* n. sp.

Lamprometopia raysae n. sp.

MÂLE

Tête. Noire. Les yeux ont des poils courts. Le front, vu du dessus et au lieu le plus étroit, est égal à la largeur d'un œil. La bande frontale est noir brunâtre et un peu plus étroite qu'une parafrontalie. Le profrons mesure 1/2 du petit diamètre oculaire. Les antennes sont noires; le troisième article est 2 fois plus long que le deuxième. L'arista est brune, flagelliforme et pourvue d'une pubescence microscopique. Les parafrontalies, les parafacialies et le péristome sont noir luisant et pourvus de poils noirs. Le vibrissarium est brun. La trompe est noire; les palpes minces et brun noirâtre. Le péristome mesure 1/4 du grand diamètre oculaire.

Chétotaxie de la tête (partiellement tombée). Les macrochètes verticaux internes sont longs, forts et rétroclines; les macrochètes verticaux externes sont 1/2 des précédents; les ocellaires sont absents; les préverticaux sont forts et rétroclines; les macrochètes frontaux sont au nombre de 9-10 paires; orb = 3 paires; paf = 0.

Thorax. Noir luisant, avec tomentum cendré faible. Le scutellum est noir, avec tomentum cendré dense sur toute la surface dorsale. Les propleures sont glabres. Les stigmates sont noirâtres. Les pattes ont les fémurs noirs et les tibias bruns.

Chétotaxie du thorax. ac = 2 + 3, dc = 3 + 3, ia = 1 + 2, h = 3, ph = 2, n = 2, sa = 2, pa = 2, sc = 3 + 1, pp = 1 (plus poils), pst = 1 (plus poils), st = 1:2:1:1.

Ailes. Transparentes. Epaulette noire. Basicosta brune; costagium jaune. R5 fermée à la marge de l'aile. Cubitulus courbé en angle droit. La nervure r1 est glabre. La nervure r4+5 a seulement 2 cils à sa base. L'épine costale est minuscule. Les écailles sont blanches.

Chétotaxie des tibias. Les tibias antérieurs ont une série de 9 ad courts et 1 pv. Les tibias médians ont 1 ad, 1 av et 2 pd. Les tibias postérieurs ont une série ad (1 ad plus grand), 1 av et 1 pd.

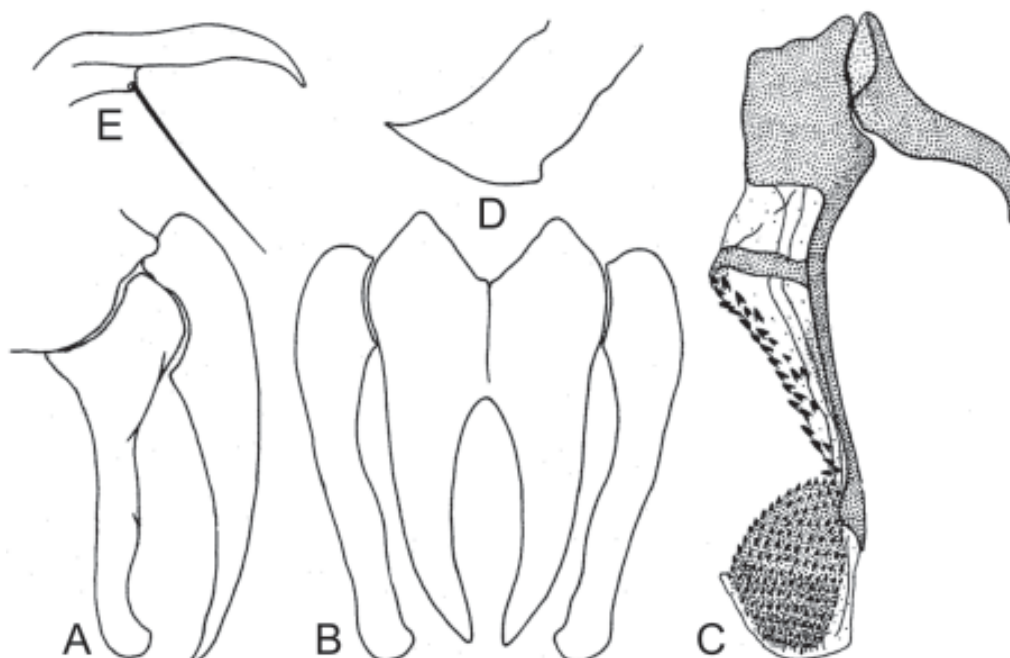


Fig. 1. *Lamprometopia raysae* n.sp. A, cerques et paralobes, vue de profil; B, cerques et paralobes, vue dorsale; C, phallosome; D, prégonites; E, postgonites.

Abdomen. Noir, avec tomentum cendré et trois taches noires sur la marge postérieure de chaque tergite. Terminalia noire. Le tergite génital a trois paires de poils macrochétiiformes marginaux. Sur la partie ventrale, les sternites sont noirs et les tergites sont noirs sur la majeure partie de leur surface.

Genitalia: fig. 1. Le phallosome de cette espèce (C) est allongé, étroit et pourvu d'une épine titillatoire courbée et aigüe. Les marges antérieures du paraphallus sont pourvues d'épines récurrentes et l'acrophallus est formé d'une agglomération de microchètes et de poils. Par ces caractères elle est proche de l'espèce-type *L. caffra*.

Longueur du corps. 7,5 mm.

FEMELLE. Inconnue.

Matériel étudié. **Tanzanie**, 1 ♂, holotype, Lake Manyara, 8.I.1972, leg. J. Kugler; avec l'étiquette: "Hoplatainia ♂ leucoscutellata Pape (écrit de la main de Pape), T. Pape, 1987 (écrit de la main de Pape)".

Commentaires

Initialement, Pape a placé son espèce *leucoscutellata* dans le genre monospécifique *Hoplatainia* Zumpt, 1961, en considérant, d'après les clés de Zumpt (1961:8), que "**15 (16) parafacialia densely besed with black bristles and bristly hairs**". Après dix années, Pape (1996:93) a changé son statut et l'a introduite dans le genre *Lamprometopia* Macquart (= *Senotainia* sensu Zumpt), parce qu'il a constaté probablement que son espèce n'a pas le caractère mentionné, mais le caractère antithétique "**16 (15) Parafacialia with short and thin hairs only, or nearly bare**". Ainsi, ce grand taxonomiste des handicapés a pensé avoir établi une vérité taxonomique mondiale, même s'il a fait initialement des erreurs.



Fig. 2. Phallosome de *Hoplatainia leucoscutellata* Pape (selon Pape)



Fig. 3. *Lamprometopia caffra* Macq. (selon Zumpt)

Cependant, si nous analysons la structure du phallosome de *leucoscutellata* d'après son dessin original (fig. 2), nous pouvons observer qu'elle ne correspond pas à l'espèce-type *caffra* du genre *Lamprometopia* Macquart (fig. 3). Ce fait montre encore une fois que Pape est un imposteur paranoïaque et que tout son "catalogue of the Sarcophagidae of the world" est l'improvisation complète d'un ignorant. Comme créateur d'une fausse philosophie d'après laquelle dans la nature des genres objectifs n'existent pas, il a transformé le genre *Lamprometopia* en une caisse à ordures, dans laquelle il a jeté aussi, d'après son inspiration malade, les espèces *bellula* Zumpt, *pianaari* Zumpt et *pilosa* Zumpt, qui sont des espèces typique du genre *Senotainia* Macquart.

Si nous comparons son espèce avec *Lamprometopia raysae* n.sp., nous pouvons comprendre aussi comment Pape improvise les identités spécifiques.

Ainsi, d'après la diagnose drolatique de son espèce, dans laquelle il dit (1987:2) "**Frontal vitta parallel. Males with dull black thorax except for the whitish pollinose scutellum**", il ajoute une série de caractères qui ne se trouvent pas chez *L. raysae* n.sp.: les yeux très poilus, le front plus étroit que la largeur d'un œil, R5 ouverte, f = 12-14 paires, st = 1:1 ou 2:1 etc. Pour cela, il est incompréhensible de pouvoir utiliser les excréments cérébrales de cet imposteur, concrétisées dans son catalogue de bêtises mondiales sur les Sarcophagidae.

Bibliographie sélective

- PAPE, T., 1986(1987), Two new species of *Hoplatainia* Zumpt (Diptera, Sarcophagidae). *Novitates*, 14 (1):1-6.
- PAPE, T., 1996, Catalogue of the Sarcophagidae of the world (Insecta, Diptera, Sarcophagidae). *Mem. Ent. Intern.*, vol. 8, Florida..
- ZUMPT, F., 1961, Calliphoridae (Diptera, Cyclorrhapha) Part III: Miltogramminae. *Explor. Parc Nat. Albert, Bruxelles*.

Contenu

LEHRER, A.Z., Une nouvelle espèce afrotropicale du genre <i>Devriesia</i> Lehrer (Diptera, Sarcophagidae).....	1
LEHRER, A.Z., Un nouveau genre afrotropical de Miltogramminae (Diptera, Sarcophagidae)..	3
LEHRER, A.Z., Caractéristiques morphologiques principales du genre <i>Perisiella</i> Zumpt, 1958 et description de deux espèces nouvelles (Diptera, Sarcophagidae).....	5
LEHRER, A.Z., Stomorhiniinae nouvelles du Malawi (Diptera, Calliphoridae).....	9
LEHRER, A.Z., Espèces afrotropicales nouvelles du genre <i>Phumosia</i> R.D. (Diptera, Calliphoridae)	12
LEHRER, A.Z., Trois espèces nouvelles de la sous-famille Tricycleinae Lehrer et redescription de deux espèces du genre <i>Hemigymnochaeta</i> Corti (Diptera, Calliphoridae).....	19
LEHRER, A.Z., Une espèce nouvelle du genre <i>Lamprometopia</i> Macquart (Diptera, Sarcophagidae, Miltogramminae).....	27

Adresse de l'éditeur: Prof. Dr. Andy Z. Lehrer, TAU-Zoologie, Sed. Hanasi 49/1, P.O.B. 7049, Maalot, Israel. Email: azl_diptera@yahoo.fr

Réalisation et impression en Israel
Copyright @ by Dr. Andy Z. Lehrer