

234

24

ი. პ. როსტომაშვილი.

# ქართველთა ტომი.

## КАРТВЕЛЬСКОЕ ПЛЕМЯ.

И. П. Ростомовъ.



თბილისი  
სტამბა ეჭ. აკ. ხელაძის  
1896

ТИФЛИСЬ  
Типография Е. И. Хеладзе  
1896

До

1896 года.

უკონაო

## მ გ ი თ ხ ე ე ლ ს.

თქმა არ უნდა, რომ „**ქართველთა ტომის**“ ზოგიერთი განყოფილება სასურველად სრული არ არის, მაგრამ ამას იმედია მოგიტყვევებს მკითხველი, როგორც პირველს ნაბიჯს ამ გვარს გამოაცემებში. ამის შემდეგ ჩვენ უფრო მეტის მხნეობით ვეცდებით ამ შრომის ყოველ მხრივ შევსება-შემუშავებას და თავის დროზედ გაცილებით უფრო სრულიად და უკეთესად გამოვცემთ მას.

ჩვენ ამით არ ვთავაზობთ ჩვენი ტურჟა ტექსტის დასურათებას და 1897 წელსიაც გამოვცემთ მეორე, ამხედ გაცილებით უფრო დიდს, ალბომს—**„საქართველო სურათთაში“**, რომელშიაც დახატული და აღწერილი იქნება, ქართულად და რუსულად, **ოკაზი** სურათი საქართველოს შესანიშნავი დაბა-ქალაქებისა, ციხეებისა, ეკლესიებისა და მონასტრებისა.

ვინც ახლავდ დაიკვეთს 1897 წლის ალბომს, მას იგი საუცხოვო ყდით **5 მანეთად** გაეგზავნება, ხოლო გამოსვლის შემდეგ **8 მანეთად** **მიღდება**.

იმედი გვაქვს, რომ ჩვენი საზოგადოება თანაგრძობას არ მოგვაკლებს ამ საქმეში.

ზელის მოწერა მიიღება თბილისში: 1) თვით გამომცემელთან ივანე პავლეს ძე როსტომაშვილთან (გრაფის ქუჩა, № 5, ფოსტის კანტორასთან ახლო); 2) ექვთიმე ზელაძის სტამბაში და 3) წერა-კითხვის საზოგადოების წიგნის მაღაზიაში.

ივანე როსტომაშვილი.

## Ч и т а т е л ю .

Нечего говорить, что некоторые отделы „**Нартвельскаго племена**“ не совсем полны, но надеемся, что читатель простить этого намъ, какъ первый шагъ въ изданіи подобнаго рода. Мы не остановимся на этомъ и употребимъ все усилія пополнить настоящее издание по всемъ отдѣламъ и въ свое время издадимъ его далеко полнѣе и лучше.

Въ слѣдующемъ, 1897 году мы издадимъ второй, далеко объемистѣе сего, альбомъ: **„ГРУЗІЯ ВЪ КАРТИНАХЪ“**, въ которомъ помѣстимъ и опишемъ на грузинскомъ и русскомъ языкахъ 200 лучшихъ снимковъ замѣчательныхъ городовъ, селъ, крѣпостей и монастырей Грузіи.

Цѣна альбома на 1897 годъ въ роскошномъ переплетѣ—5 рублей съ пересылкой, послѣ-же выхода въ свѣтъ, цѣна его будетъ повышена до 8 рублей.

Подписка принимается въ Тифлисѣ: 1) у самаго издателя, Ивана Павловича Ростомова (Графская ул. № 5, близъ почтовой конторы); 2) въ типографіи Ев. Ив. Хеладзе на Лорисъ-Мел. ул. и 3) въ книжномъ магазинѣ Общества Распространенія Грамотности среди Грузинъ (Карзань-сарай Грузинскаго Дворянства).

И. П. Ростомовъ.

## ქ ა რ თ ლ ი .

**პართლი** ეწოდება საქართველოს შუა გულს, მდინარე მტკვრის ხეობას, მარჯვნივ და მარცხნივ, დაწყებული მდინარე ხრამილამ ვიდრე ბორჯომამდე და სურამის მთებამდე. ხოლო უწინ, ქართლათვე იწოდებოდა მტკვრის დანარჩენი ხეობაც მის სათავემდის.

მთლათ ამ სივრცეზე სცხოვრობს 200,000 სულამდე ქართველი, წოდებული **პართლელმებად**, სარწმუნოებითა და ენითა ქართულითა.

ქართლელები მისდევნენ ზენა-თესვას, მევენახობას, მფულტკრობას, ბალოსნობა-მებოსტნობას და საქონლის მოშენებას.

ვახუშტის სიტყვით ქართლელნი და საზოგადოთ ქართველნი, კაცნი და ქალნი, არიან შვენიერნი, ჰაეროვანნი, წერწეტნი, განსაკუთრებით ქალნი, იშვიათად სქელნი, მხენი მუშანნი, ჰირთა მომთმენნი, ცხენსა ზედა და მხედრობათა შინა კადნიერ, მკვიციხლნი, მსწრაფლნი, ასე რომ ზოგი 33 ეჯს (ევი ექსი ვერსია) თორმეტ საათში გაირბენსო. ლაშქარში არიან ახოვანნი, საჭურველო მოყვარენი, ამაყნი, ლაღნი, სახელის მეძიებელნი, სტუმართა და უცხოთა მოყვარენი, მზიარულნი, ასე რომ, თუ ორნი ანუ სამნი არიან, არაფერს შვიტირვიან, უზენი, საუნჯეთა არა მშესეგლნი, გონიერნი, მსწრაფლ-მიმბღამზნი, მგემბელნი, სწავლის მოყვარენი, ურთიერთის მიმყოლნი, სიკეთის დამსწავლელნი და მიმგებელნი, სირცხვილის მდევარნი, კეთილ-ბოროტზე აღვილათ მიმდევნი, დიდების მოყვარენი, თვალ-მტენნი, მოთაკილენი.

## Картли или Карталинїя.

Картли или Карталинїєю наз. средняя часть Грузїи, бассейн р. Куры, отъ рѣки Храма до Воржома и Сурамскихъ горъ. Въ старину-же въ составъ Картли входилъ и весь остальной бассейнъ Куры до верховьевъ ея.

Въ Карталинїи живутъ до 200,000 душъ картвельцевъ, именуемыхъ карталинцами, исповѣдывающихъ христіанскую вѣру и говорящихъ на картвельскомъ языкѣ.

Карталинцы занимаются: хлѣбопашествомъ, винодѣльемъ, садоводствомъ, пчеловодствомъ и скотоводствомъ.

По словамъ географа Вахуштія, карталинцы и вообще картвельцы народъ красивый, статный, особенно женщины, быстрые и крѣпкіе работники, выносливый въ бѣдствїяхъ, отважные всадники и войны, проворный, скорый, такъ что нѣкоторые въ 12 часовъ проходить пѣшкомъ 33 эджи (одинъ эджи—6 верстгъ), мужественный, оружейлюбивый, гордый, смѣлый, честолюбивый, гостепріимный, веселый, щедрый, умный, смѣтливый, любознательный, самонадѣянный, общительный, добропомнящїй, стѣдливый, одинаково легко поддающїйся на добро и зло, славлюбивый, любопытный, щекотливый.



ჯანაშვილი, კართველი (გურჯინი).





ქართველი თავადიშვილი. Грузинский князь.



ქართველი აზნაურები. Каргаинские дворяне.



ბობოჯოშვილი ბობოჯოშვილი გურიანი — გურიანი.



პატარა ჭბოთკული. Маленький груз.



ჭბ. ჭ. ჭაიბაძე. Грузинка въ шубѣ.



ქართველი მოქალაქის ოჯახი. Семья карталинского горожанина.



მტანა ქართველები. Маленькіе грузины.



ქართველი. Карталинецъ.



ჭარტიყელი პოქაელები და ჩაფარები. Грузинские пристава и чапары.



ქართველი კნებია. გრუზინკა—კნუგინია.

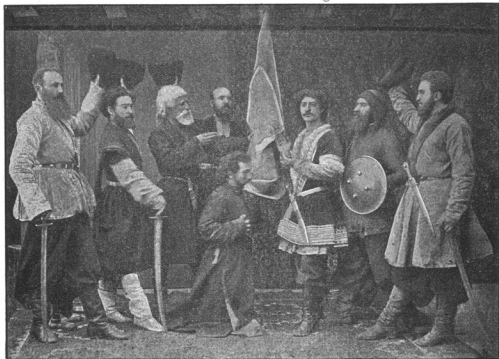


ქართლელი ქალები, დები. კარტალინკი, სესტრი.



ქალღმერთი მ-მ ზებე. გრუზინკა — მონაქინი.





ქართული მსახიობნი. გუჯინსკიე აქტერი.



ქართველი მსახიობნი. Грузинские актеры.



ქართველები დღობაში. Грузины на храмовомъ праздникѣ.



ჯგებულის სხელობა ზემო ქართლში. Семья джанахетца в Ахалк. უზბაქ.



ქართველი ქულაჯაში. გრუაინი ნ კუადაჯი (ნ შუბნი).



ქართველი კინტი. გრუაინი—კინტი.



ქართველები სარაზოხულ ტანისამოსში. გუზინი ვე ჩერნუხე ჩოხაჲ (ჩერესკაჲ).

## კ ა ხ ე თ ი.

კახეთად საზოგადოთ იწოდება საქართველოს აღმოსავლეთის ნაწილი, მდინარე ალაზნის და იორის ხეობანი.

მთლიათ ამ სივრცეზე სტოვრობს 160,000-მდე სული ქართველი. **კახელმებად** წოდებულნი, ენითა და სარწმუნოებითა ქართლისათა.

კახელები უმთავრესად მისდევენ: ხენა-თესვას, მევენახობას (კახური ღვინო უკეთესია მთელს საქართველოში), ბაღოსობა-მეღოსტნობას, მეფუტკრობას, აბრეშუმის კიის მოყვანას და საქონლის მოშენებას.

ვახუშტის სიტყვით კახელები არიან: შვენერნი, ჰეროვანნი, მსგავსნი ყოველთა ქართველთა ზნითა, ჩვეულებითა და ქცევითა, არამედ ლაღნი, ამაყნი, მეზობენნი, დიდ-მოქმედნი, მეზუბარნი, შემპართებელნი, ერთგულნი, მაგარნი, მხნენი, მიჰყონი ურთი-ერთობისა.

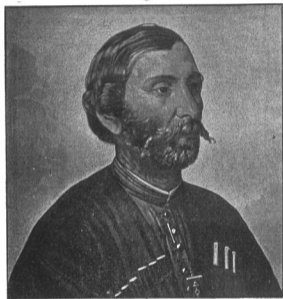
## К а х е т и я.

Кახетию вообще наз. восточная часть Грузии, бассейны р-р. Алазани и Иоры.

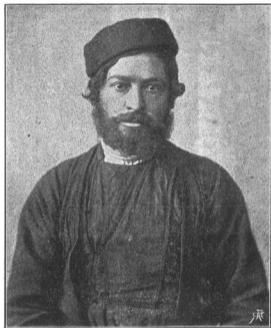
На всем этомъ пространствѣ живетъ около 160,000 душъ картвельцевъ, именуемыхъ кахетинцами съ вѣрой и языкомъ карталинцевъ.

Кახетинцы занимаются: земледѣльемъ, винодѣльемъ (кахетинское вино считается лучшимъ во всей Грузии), садоводствомъ, огородничествомъ, пчеловодствомъ, шелководствомъ и скотоводствомъ.

По словамъ Вахуштіа кахетинцы народъ красивый, статный, похожій на остальныхъ картвельцевъ нравомъ, обычаями и образомъ жизни, отважный, смѣлый, гордый, хвалолюбивый, рѣчитый, вѣрный, стойкій, храбрый, общительный.

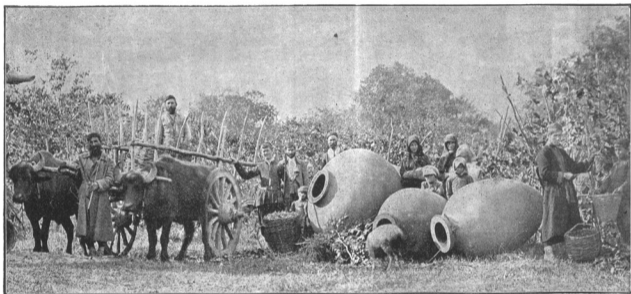


კახელი ქიზილბაზ. კახტინეწი იწვ სიგნახსკაი უწბადა.

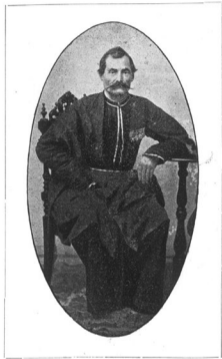


კახელი. კახტინეწი.





კახელები რთველში. *Кахетинцы при сборе винограда.*



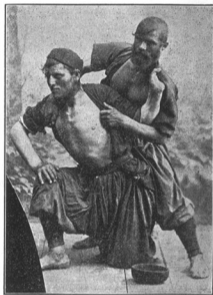
კახელი თავადი შვილი, *Кахетинский князь.*



კახელი გზაში. *Кахетинецъ въ дорогѣ.*



პურის ცხობა კახეთში. ჩაჩხონეთში ვხ. კახეთში.



ჭილაობა კახეთში. Борьба ვხ. კახეთში.

## თუშ-ფშავ-ხევსურეთი.

თუშ-ფშავ-ხევსურეთი ძვეს მდინარე ალაზნის, ანდაქის ყოისუს და არაგვის ზემო ხეობებში და უკირავს ადგილი შეტად შთიანი და გრილი.

რიცხვით თუშები იქნებიან 6,000, ხევსურნი—7,000 და ფშავნი—8,000 სული ორივე სქესისა, ენითა და სარწმუნოებითა ქართულითა.

თუშნი უმეტესად მისდევენ ცხვრის მოშენებას, ხოლო ფშავ-ხევსურნი—ხენა-თესვას (სთესენ ქერს) და საქონლის და ფუტკრის მოშენებას.

ვახუშტის სიტყვით თუშნი არიან ბრძოლასა შინა შემშართებელნი, ძლიერნი და მხედარნი წარმატებულნი, ხოლო ფშავ-ხევსურნი არა.

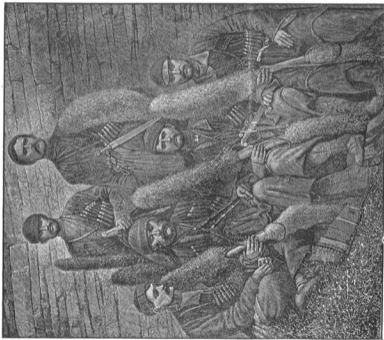
## Тушетія, Пшаветія и Хевсуретія.

Тушетія, Пшаветія и Хевсуретія суть сѣверныя горныя части Кахетіи у верховьевъ р. р. Алазани, Арагвы и Андійскаго Койсу, весьма гористыя и прохладныя.

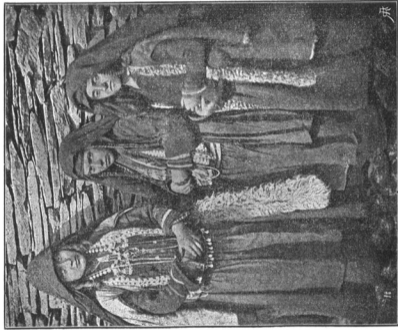
Число тушинъ достигаетъ до 6,000, Хевсуровъ—до 7,000 и пшавовъ до 8,000 душъ обоюго пола, съ языкомъ и вѣрой картвельцевъ.

Тушины преимущественно занимаются овцеводствомъ, а хевсуры и пшавы—земледѣіемъ (сѣютъ ячмень), скотоводствомъ и пчеловодствомъ.

По словамъ Вахуштія тушины народъ храбрый, мужественный, сильный и отличные всадники, Хевсуры-же и Пшавы стоятъ далеко ниже ихъ.



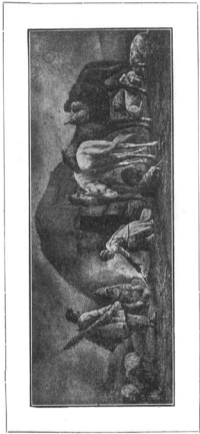
სუზბა, ტუშინი.



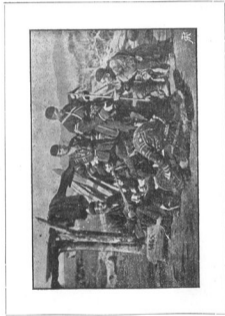
სუშის ქალები. ტუშინკი.



თუშის 'კაღები. Тушинки.



მუჭობი ბაბაზი. ტუშინი უ ჟრტი.



მუჭობი. ტუშინი.





ხეცურები ფარ-ჯიგშით. Хевсуры в латахъ.



ხეცურები. Хевсуры.



ფარცაღა<sup>2</sup> ხეცქუთა. *Фехтование хенсрушь.*



ფშელეტი. *Пшавцы.*

## ს ა ი ნ გ ი ლ ო .

საინგილოს უკირავს ზაქათალის ოლქის სამხრეთ-აღმოსავლეთის ნაწილი და არის მეტათ მდიდარი ბუნების ადგილი.

წინელ ინგილოელები სულ ქრისტიანები იყვნენ, ხოლო შაჰ-აბაზ (XVI ს.) დიდის დროდამ ლეკებმა დასძლიეს ისინი და მახმადიანობა მიაღებინეს. ამ ეპოქად ინგილოელები კვალად უბრუნდებიან მამა-პაპურ რჯულს, ასე რომ 12,000 ინგილოში, ნახევარი უკვე ქრისტიანია.

როგორც ქრისტიანი, ისე მახმადიანი ინგილოელები ლაპარაკობენ ქართულად, მაგრამ ლეკურიც თითქმის ყველამ იცის.

ინგილოელები მისდევენ ხენა-თესვას, მევენახობას, ბაღოსნობა-მებოსტნობას და ქიის მოყვანას.

ინგილოელები სუფთა, პატოხანური სიტყვა-პასუხის და თავისუფლების მოყვარე ხალხია; იმათიკარ-მიღამო რომ ნახოთ—მოგეწონებათ.

## И н г и л о .

Ингило занимает юго-восточную часть Закатальского Округа и есть страна весьма богатая природой.

Прежде ингилоцы всё исповѣдывали христианскую вѣру, но со времени Шахъ-Абасса Великаго (XVI в.), лезгины восторжествовали надъ ними и распространили среди нихъ магометанство.

Нынѣ ингилоцы снова возвращаются въ лоно вѣры предковъ своихъ, такъ что, изъ 12,000 всего числа ингилоцевъ, половина уже—христиане.

Какъ христиане, такъ и магометане ингилоцы говорятъ картвельскимъ языкомъ, хотя каждый ингилоецъ хорошо знаетъ и лезгинскій языкъ.

Ингилоцы занимаются земледѣльемъ, винодѣльемъ, садоводствомъ, огородничествомъ и шелководствомъ.



ინგილოცლები. ინგილოცი.



ინგილოცელი ქალები. ინგილოცი.

## იმერეთი.

სურამის მთებით საქართველო განიყოფება ორ დიდ ნაწილად: აღმოსავლეთის ნაწილს ეწოდება **აშვიანთი**, ხოლო დასავლეთისას—**იშვიანთი**. ამერეთს შეადგენს ქართლი და კახეთი, ხოლო იმერეთს—საკუთრივ იმერეთი, გურია, სამეგრელო, სვანეთი, ძველი მესხეთი და ჰანეთი ანუ ლაზისტანი.

საკუთრივ იმერეთს უჭირავს მდ. რიონის ხეობათა უმეტესი ნაწილი და განიყოფება ორ ნაწილად: **ხეობა და აშვიანთი**. ზემო იმერეთი (ჩაჭა და ყვირილას ხეობა) მთიანი ადგილია, ხოლო ქვემო იმერეთი (ქუთაისის შარე)—ვაკე.

მთელს საკუთრივ იმერეთში სკხოვრობს 420,000 სული ქართველი, წოდებულნი **იმერლებად**.

იმერლები მისდევენ: ხენათესავს, მებაღეობას, მებოსტნეობას, მეფუტკრეობას, აბრეშუმის ქვის მოყვანას და ვაჭრობა-მრეწველობას.

ვახუშტის სიტყვით იმერნი არიან: უმეფიერესნი და უპატივრესნი, ასე რომ თვით გლეხთა შვილები ჰგეანან წარჩინებულთა შვილებსა, სუფთანი, სამოსელთა გამწესონი, გვრეთვე ცხენთა, იარაღთა და საჭურველთა, ცქვიტნი, კისკისნი, ენა-ტკბილნი, უცქვიტესად მოუბარნი, ფიცხნი, ბრძოლაში შემწართებელნი და ძლიერნი, ხოლო არა სულგამდენნი მას შინა და სხვათა შინაცა, უზენი და მომეტეჴნი, მომღერალ-მგალობელნი და მწიგნობარნი წარჩინებულნი, სარწმუნოებითა და ენითა ქართველთა თანა აღმსარებელნი.

## Имеретія.

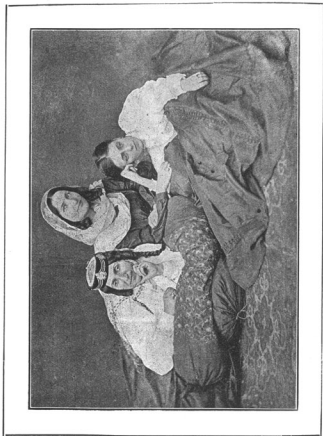
Сурамскими горами Грузія раздѣляется на двѣ большія части: восточная наз. **Амерети**, значить „по сію сторону“, а западная—**Имерети**, значить „по ту сторону“. Амеретию составляют вышеописанныя Карталиня и Кახетія, а Имеретию—собственно **Имеретія**, Гурія, Мингрелія, Сванетія, Древняя Месхетія и Дчанети или Лазистанъ.

Собственно Имеретія занимает большую часть бассейна р. Ріона и раздѣляется на двѣ части: Верхнюю и Нижнюю Имеретию. Верхняя Имеретія (Рача и бассейнъ р. Квирилы)—гориста, а Нижняя (Кутаисскій уѣздъ)—низменна. Въ Имеретіи живетъ около 420,000 душъ картвельцевъ, именуемыхъ **имеретинами**. Имеретины занимаются: хлѣбопашествомъ (сѣютъ преимущественно кукурузу и гоми), винодѣліемъ, садоводствомъ, огородничествомъ, пчеловодствомъ, торговлею и промышленностью.

По словамъ Вахуштіа Имеретины народъ красивѣйшій и статнѣйшій, такъ что даже дѣти крестьянъ похожи на дѣтей аристократовъ, большіе любители хорошаго одѣянія, коня и оружія, ловкій, расторопный, сладкорѣчатый, быстро горящій, вспыльчивый, предприимчивый, храбрый, шедрый, пѣвцы и книжники превосходные, съ вѣрой и языкомъ картвельцевъ.



იმერლები. იმერტინი.



ამბოლო ქალები. იმერტინკი — კიაგლი.



ამბოლო ქალები. ტანცი ვ. იმერეთი.

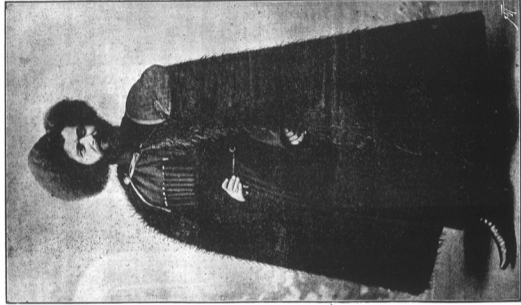


იბერელი. იმერტინი.

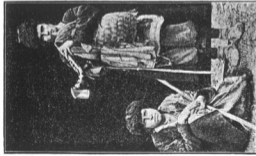


იბერელი. იმერტინი.





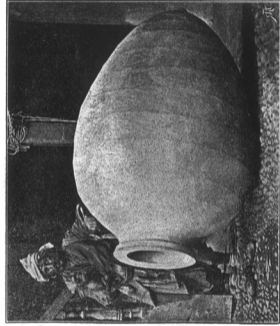
одна из бабелов. Имеретинь в бурке.



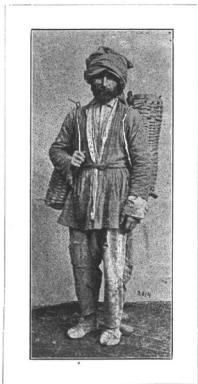
საზნაფი. სპირაღიკი.



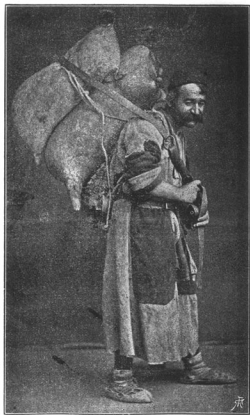
იბრულჯი. იმერტინი.



იბრულჯი. იმერტინი — გონარი.



ივერელი შებაღე. იმერტ. სადონიკი.



რაკველი მუშა. რაჩინეც—მუშა (работник).}



იმერული ქალები. იმერეთი.



რაკველები. რაჭა.

## გ უ რ ი ა .

გურია შვიცავს ესლანდელს ოზურგეთის მაზრას და არის მეტად მდიდარი ბუნების მხარე, მაგრამ ციებ-ცხელებიანი.

გურიაში ცხოვრობს 76,000 სული ქართველი, რომელთაც **შუბაშ-ლებს** უწოდებენ, ერთა და სარწმუნოებითა ქართველთა.

გურულები მისდევენ: ზენა-თესვის (სთესენ უმეტესად სიმინდს და ლომს), შევენახობას, აღებ-მიცემობას და ამრეშუმის ჭიის მოყვანას.

იმერლებსავეთ გურულებიც მეტად ლამაზი, პეროვანი, ჩქარა მოლაპარაკე, მარჯვე, გულადი, ნიჭიერი და ცქვიტი ხალხია, უცვართ პირდაპირობა და სძულთ პირმოთქეობა.

## Г у р и я .

Гурія занимает нынѣшній Озургетскій уѣздъ и есть страна весьма богатая природой, но лихорадочная.

Въ Гуріи живеть 76,000 душъ картвельцевъ, именуемыхъ гурійцами, съ вѣрой и языкомъ первыхъ.

Гурійцы занимаются: хлѣбопашествомъ (сѣють преимущественно кукурузу и гоми), винодѣліемъ, торговлей и шелководствомъ.

Подобно имеретинамъ гурійцы народъ весьма красивый, статный, живой, ловкій, смѣлый, способный, прямодушный.



გურული ქალი. გურიკა.



გურული ქალი. გურიკა.



გურული. გურიენი.



გურულეგი. გურიანი.



გურული ქალი. გურიკა.



გურული მილიციონერები. გურ. милиционеры.



გურული ქალი. გურიკა.





გურული ოჯახში. გურიეცხვსა წყაროში.



გურული ქალები. გურიეცხვი.

## ს ა მ გ რ ე ლ ა.

სამეგრელოს უკირავს დიდი და მეტად მდიდარი ბუნების, მაგრამ ტყიან-ქაობიანი და ციებ-ცხელებიანი ველი, დაწყობილი მდინარე ცხენისწყლიდამ ვიდრე შავ ზღამდე.

აქ ითვლება 250,000 სულამდე მცხოვრები ქართველთა ტომისა. რომელთაც **მებრელმბად** უწოდებენ, სარწმუნოებითა და ქართველთა მონათესავე ენითა.

მეგრელები მისდევენ: ხენა-თესვის (სთესენ უმეტესად სიმინდს და ღომს), მევენახობას, აბრეშუმის კიის მოყვანას, საქონლის მოშენებას და აღებ-მიცემობას.

იმერლებისა და გურულებისაგით მეგრელებიც მეტად ლამაზი, ნიჭიერი, მარდი და გამბედავი ხალხია.

## М и н г р е л и я.

Мингрелия занимает обширную, съ весьма богатою природою равнину, но лѣсно-болотистую и лихорадочную, начиная отъ р. Цхенись-цкали до самаго Чернаго моря.

Здѣсь живетъ до 250,000 жителей картвельскаго племени, именуемыхъ мингрельцами, говорящихъ родственнымъ картвельскому языкомъ и исповѣдывающихъ христіанскую вѣру.

Мингрельцы занимаются: хлѣбопашествомъ (сѣютъ преимущественно кукурузу и гоми), винодѣльствомъ, шелководствомъ, скотоводствомъ и торговлею.

Подобно имеретинамъ и гурійцамъ мингрельцы весьма красивый, способный, ловкій и смѣлый народъ.



ფე. კ. ცენზე და ზეგრელი. მინგრელა ნა ლოშადი ი მინგრელეც.



ზეგრელი ქალი. მინგრელა.



მეგრელი. მინგრელეც.



მეგრელი წყალზე. მინ. ყ ვოდი.



შეგრელი მწეცხი. Мингрелецъ—пастухъ.



შეგრელი გლაზები. Мингрельскіе вишіе.



შეგრული ქალები. მინგრელი.



შეგრული ქალები. მინგრელი.



შეგრული ქალი. მინგრელი.



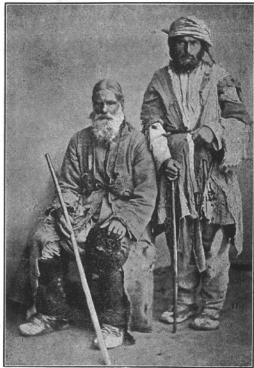
შეგრელი. Mingრელი.



შეგრელები. Mingრელი.



შეგრელი. Mingრელი.



გვლახები. იმშიე.



გლახი. იმშიე.



გლახები. იმშიე.



## ს ვ ა ნ ე თ ი.

სვანეთს უჭირავს მეტად მაღალი და მთიანი ადგილი მდინარე ენგურის და ცხენის-წყლის სათავეებში. აქ სტოვრობს 15,000 სულამდე მცხოვრები ქართველთა ტომისა, წოდებულნი **სვანებად**, სარწმუნოებითა და ქართველთა მონათესავე ენითა.

სვანები მისდევენ: ხენა-თესვას, მემოსტნობას და ნადირობას.

სვანები წამოსადგეი, გამკრიახი და თავისუფლების და სამშობლო აღდილის მოყვარე ხალხია, მასთან უკეთესი მონადირენი და მსროლელნი.

## С в а н е т и я.

Сванетія занимает весьма высокое мѣстоположеніе въ верховьяхъ р.р. Энгура и Цхенись-цкали. Здѣсь живетъ до 15,000 душъ картвельскаго племени, именуемыхъ **сванами**, говорящихъ родственнымъ грузинскому языкомъ и исповѣдывающихъ христіанскую вѣру.

Сваны занимаются: земледѣліемъ, огородничествомъ и охотой.

Сваны народъ здоровый, статный, смѣтливый, свободолюбивый и лучшіе охотники и стрѣлки.



სვანები, სვანთ.



სვანი დედაკაცები. Сванки.



სვანის ოჯახი. Семья свана.



სვანთ. სვანთ.



სვანთ. სვანთ.

## მ ე ს ხ ე თ ი.

მესხეთი ეწოდებოდა მთელი ჯორჯის და მტკვრის ზემა ხეობებს. მცხოვრებთა რიცხვით და გამოჩინებით, მესხეთი უწინ დანარჩენ საქართველოსაკუთს სჯარბობდა, მაგრამ 1626 წლიდამ ოსმალებმა მოკლოჯეს იგი დანარჩენ საქართველოს და ათას-გვარი მტარვალობით გაავრკელოს მასში მამადის სარწმუნოება.

მთელს მესხეთში დღეს სცხოვრობს 100,000 სულამდე ქართველთა ტომისა, მოლაპარაკე ქართულის ენითა და აღმსარებელი მამადის სარწმუნოებისა.

მესხნი მისდევენ: ხენა თესვას, ბაღოსნობა-მეზოსტნობას და მეფუტკრობას.

გურულებსავეთ მესხენი (აქარლები, ქობულეთლები და სხენი) ლომიზი, ტანადი, მარდი, მზენ და გამბედავი ხალხია.

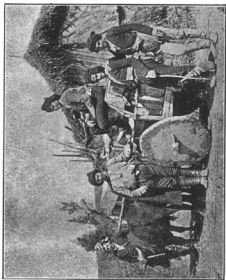
## М е с х е т и я.

Месхетией наз. верхнее течение Куры и весь бассейн р. Чороха. Число жителей и процветанием своим, Месхетия в одно время стояла выше остальной части Грузии, но с 1626 года, турки отторгнули Месхетию у Грузии и, распространив в ней магометанство, положили темъ конецъ ея славному процветанию.

Въ цѣлой Месхетии нынѣ живетъ до 100,000 душъ жителей картвельскаго племени, говорящихъ на грузинскомъ языкѣ и исповѣдывающихъ магометанскую вѣру.

Месхи занимаются: земледѣльемъ, садоводствомъ, огородничествомъ и пчеловодствомъ.

Подобно гурійцамъ месхи (аджары, кобулеты и др.) народъ красивый, статный, ловкій, бодрый, смѣлый.



ქობულეთელი. Кобулетцы.



აპარელი ლოცვაზე. Аджарецъ на молитвѣ.



აპარელი. Аджарецъ.

## ჭანეთი ანუ ლაზისტანი.

ჭანეთი ანუ ლაზისტანი ეწოდება შავი ზღვის სამხრეთი კილით მდებარე ქვეყანას ვიღრე ქ. ტრაპეზონამდე. აქ სტოგრობს 100,000 სულამდე მცხოვრები ქართველთა ტომისა, ქართველთა მონათესავე ენითა, ხოლო სარწმუნოებით—მაჰმადიანნი.

ლაზნი მისდევენ: ხენათესვას, ვაჰრობას და ნაფოსნობას.

ლაზები მეტად ნიჭიერი, მარდი და შემღებული ხალხია, მასთან—უკეთესნი მგზღვაურნი.

## Дчани или Лазистанъ.

Дчани или Лазистаномъ наз. южное побережье Чернаго моря до г. Трапезона. Здѣсь живетъ до 100,000 душъ жителей картвельскаго племени, говорящихъ родственнымъ грузинскому языкомъ, но исповѣдывающихъ магометанскую вѣру.

Лазы занимаютъ: земледѣльемъ, садоводствомъ и мореходствомъ.

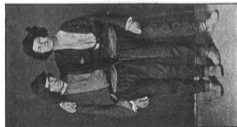
Лазы народъ способный, ловкій, состоятельный и хорошіе моряки.



ქანი ანუ ლაზი. ქაზ.



ქანი ანუ ლაზი. ქაზ.



ლაზები. ქაზ.