

## 天胶：下游备货致使天胶跌幅收敛

### 今日要闻：

- ▶ 美国财政悬崖结束第一回合的博弈；
- ▶ 国内丁二烯报价企稳，合成胶报价小幅反弹；

### 外盘表现

- ▶ 隔夜美元指数大幅回落，收于 79.78 美元，下跌 1.02%；
- ▶ 隔夜 WTI 原油价格冲高回落，收于 93.82 美元，上涨 0.60 美元；
- ▶ 隔夜道琼斯指数创出 11 月以来新高，收于 13471.22，上涨 79.78。

### 操作建议

▶ 隔夜欧洲两大央行议息会议维持现行利率不变，美国上周申请失业金人数改善，刺激美国股市走高，美元指数承压下行，昨日国内天胶小幅走高，日胶的强势一定程度上提振市场看涨气氛，但因近期国内期市盘面存在调整预期，盘间资金表现偏于谨慎；日元因安倍加大货币宽松政策，连续 3 日贬值，力挺日胶创出新高，现货市场受此提振报价跟随上扬。随着沪胶十日线的上移以及日胶强势，再加上国内下游备货带来的短期需求升温，天胶市场近期仍存有短期反弹的动力，在操作中需注意节奏变化，目前围绕 5 日均线震荡，较适合逢低买入，而不建议过份追涨。

### 热点关注

- ▶ 美元、原油走势、欧债危机、泰国雨季、伊朗石油禁运

### 【浙商期货·研究中心】

坚持“研究创造价值”理念，注重对国内外宏观经济、政策导向和投资策略等领域的研究，并将研究成果通过每日早会、浙商月报和年报等产品向投资者推广，不定期的投资、套利方案、专业的套保团队服务等已经成为投资者不可或缺的理财助手。公司还将与浙商证券携手将证券期货研究做到更好，把研发服务引入更深层次阶段。

展望未来、期待辉煌，随着金融及衍生品业务的不断发展，在新的起点上，浙商期货的发展必将迎来一个更加灿烂辉煌的明天。

## 一、新闻信息:

- 1、泰国气象局发布 2012 年 12 月-2013 年 2 月全国天气情况展望。其中北部、中部和东部天气情况整体正常。12 月-1 月受来自中国高压带影响，上述地区将维持凉爽天气，月降雨量降至 10 毫米以下。2 月份气温开始缓慢回升，降水量稍有增加。整体降水量和气氛与历年水平持平。但南部地区受热带低压影响，12 月至 1 月中将有大量降水，尤其是东海岸的素叻他尼府雨量较大，并有可能出现洪水和泥石流。1 月中起，南部雨量开始下降。整体来看降水量和平均气温高于往年同期。
- 2、截至到 12 月 28 日，青岛保税区原胶：18.6 万吨；复合胶：6.69 万吨；合成胶：4.35 万吨；橡胶总库存 29.64 万吨。
- 3、海关总署今日公布的 2012 年全国进口重点商品量值数据显示，2012 年，我国累计进口天然橡胶 218 万吨，较 2011 年（210 万吨）高出了 3.6%。其中，2012 年 12 月份我国天然橡胶进口量为 21 万吨，较上月（22 万吨）下降 4.55%，与 2011 年同期持平。金额方面，2012 年 12 月，我国天然橡胶进口额为 593,257 千美元，2011 年同期为 760,529 千美元，下降 21.99%。2012 年全年我国天然橡胶进口额为 6,812,677 千美元，同比下降 27.4%。
- 4、欧洲央行周四连续第六个月维持利率不变，此举符合市场预期。该行管理委员会决定将关键利率维持在 1999 年欧元诞生以来的最低水平，原因是过去一个月金融市场出现明显改善，而且似乎有迹象显示市场对欧元区经济的信心不断增强。该行将再融资利率维持在 0.75%，存款利率和边际贷款利率分别保持在 0%和 1.5%。
- 5、美国上周首次申请失业救济人数增加，但持续申请失业救济人数降至四年多来的低点。美国劳工部周四公布，经季节性因素调整后，截至 1 月 5 日当周首次申请失业救济人数增加 4000 人，至 371000 人。接受道琼斯通讯社调查的经济学家预计，当周首次申请失业救济人数为 363000 人。
- 6、英国央行周四维持货币政策不变，因对通货膨胀率居高不下的担忧大过了经济再度放缓迹象的影响。该央行称，货币政策委员会决定将基准利率维持在 0.5%不变，并将债券购买计划的规模维持在 3750 亿英镑不变。

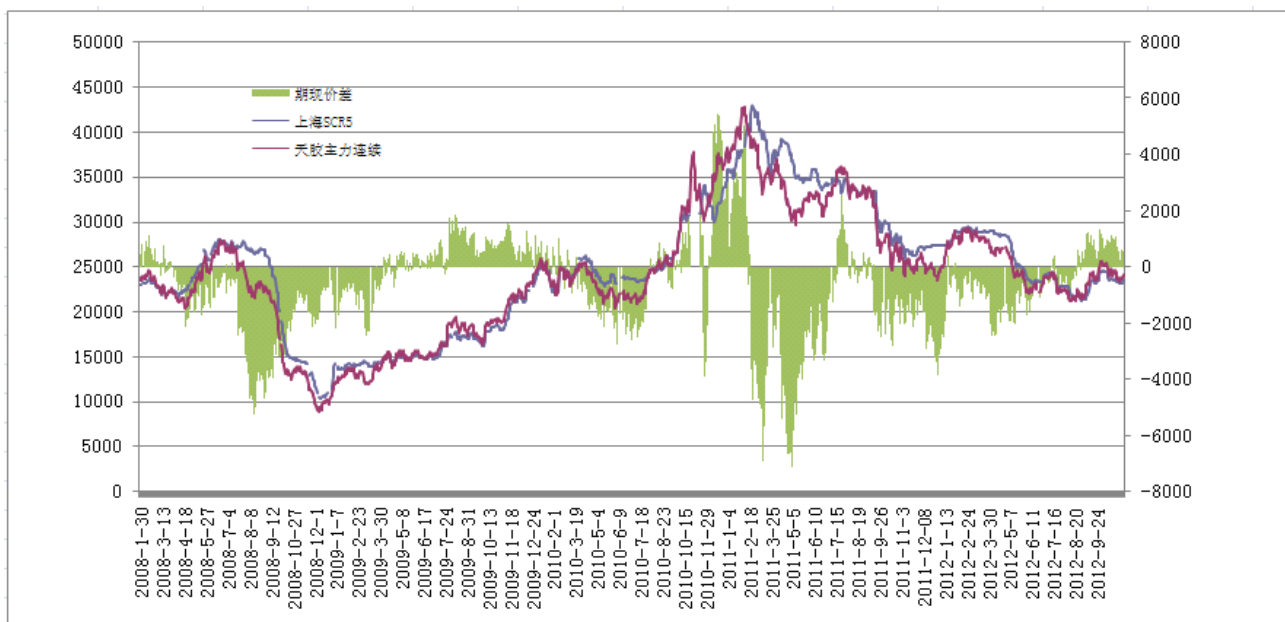
## 二、外盘简述:

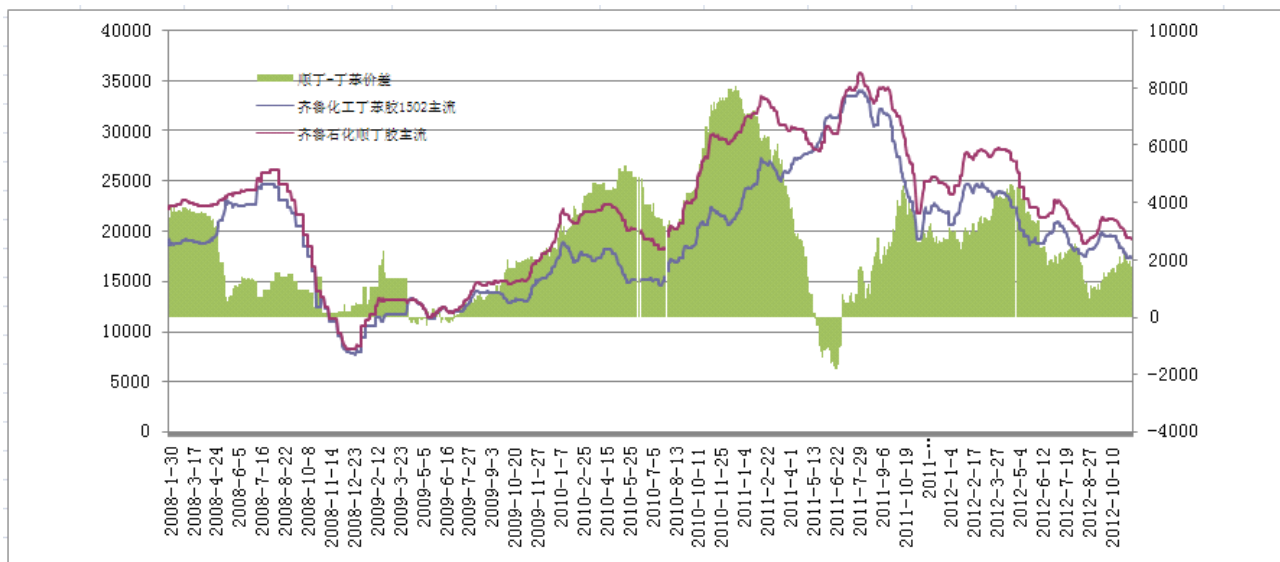
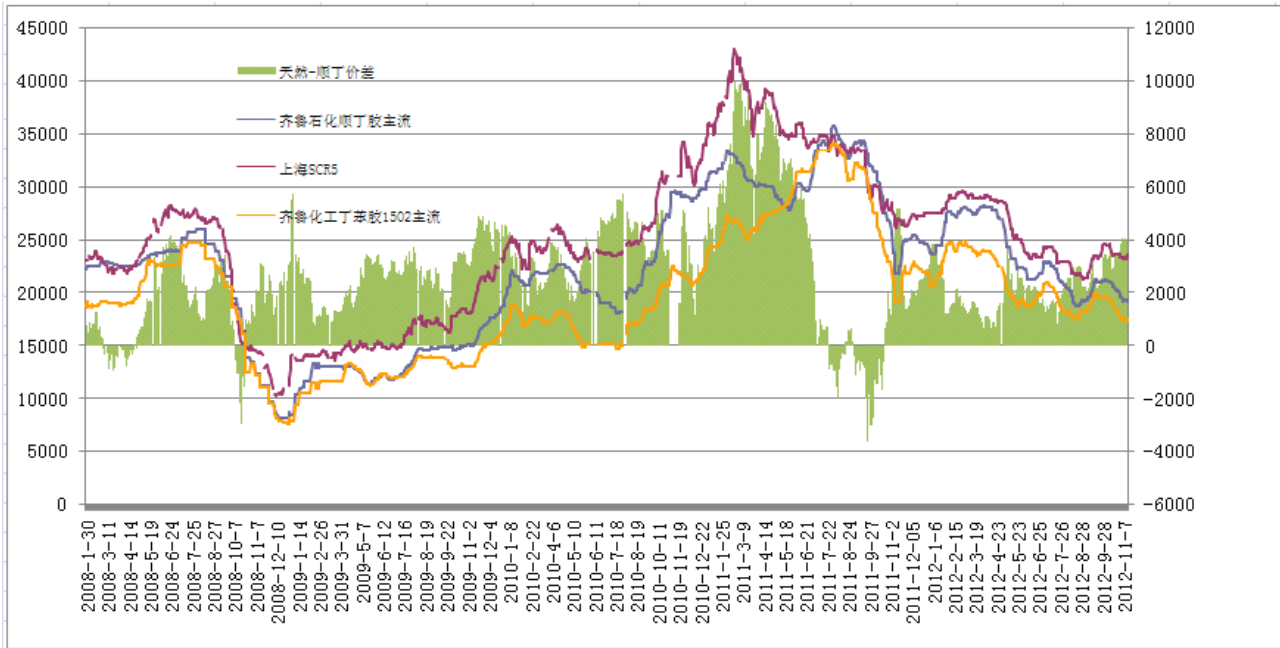
### 日本:

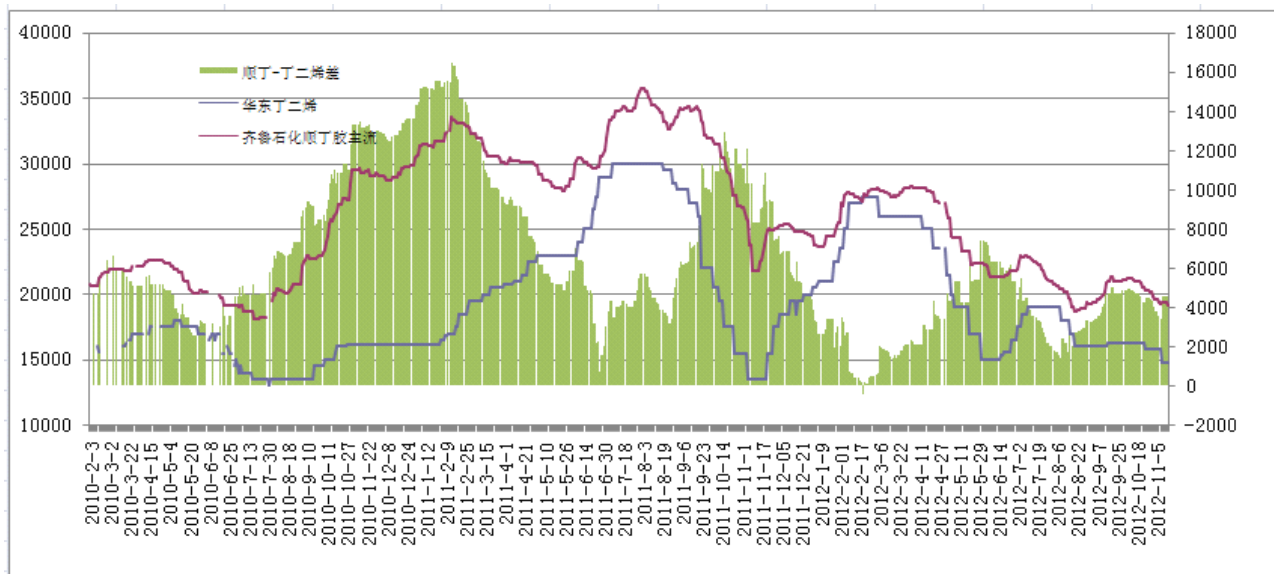
东京期胶晚盘收盘行情: 日胶主力连续合约晚盘走高, 报收于 315.9 日元/公斤, 上涨 7.9 日元/公斤, 近期市场关注与日本新政府决策兑现能力, 昨晚日元加速贬值, 今日日胶开盘走高。

## 三、国内外现货价格:

图表 1 国内胶现货报价

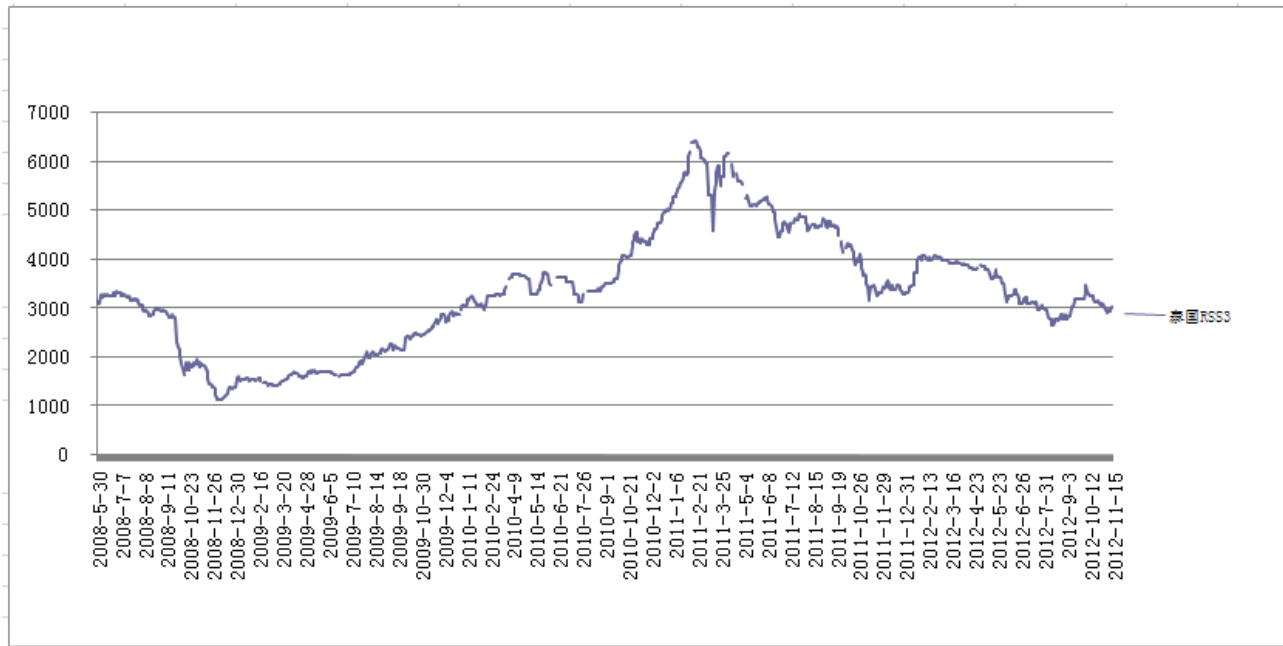






昨日国内天胶期货小幅上涨，日胶强势上行提振市场看涨情绪，但因近期国内盘面隐隐有调整预期，国内胶价跟涨幅度有限。SCR5上海地区跟随期价下跌100元，报收于25500元/吨价格，国内产区乳胶下跌100元，至25200元，期现价差达到2000元左右时通常会出现期现价差收拢。中石化华东对扬子石化、上海金山、镇海炼化丁二烯出厂报价13300元/吨。近期主供高桥石化和南京扬金，外销少量。上海金山12万吨丁二烯装置开工正常。镇海炼化16.5万吨/年丁二烯装置开工正常。扬子石化丁二烯年产能共22万吨，其中2#装置年产10万吨，1#装置年产12万吨，正常运行。丁二烯受2013年产能减少的预期和近期亚洲货源流向欧洲的影响价格小幅上行，但近期合成胶报价小幅回落，因国内天胶现货报价滞涨。昨日国内化工顺丁胶价格小幅上涨100元，报收于17800元/吨，丁苯胶价格下跌50元，收报于17450元/吨，两类合成胶价差小幅拉开。

图表 2 国内进口天然橡胶美元报价



上一交易日泰国合艾原料市场胶片88.8泰铢/公斤涨1.41泰铢/公斤，烟片91.6泰铢/公斤涨1.01泰铢/公斤；胶水84泰铢/公斤涨1泰铢/公斤。期货市场日胶强势，东南亚外盘价格继续上涨，供应商继续保持看涨态度，不愿过低价格出货。昨日泰国 RSS3CIF 价格下跌20美元，收报于3320美元/吨，印尼20号标价收报于3050美元/吨。

数据来源：浙商期货研究中心

#### 四、国内持仓变化：

图表 3-5 沪胶持仓变化

→ 交易合约：ru1305

交易日期：2013-1-10

成交量排行				多头持仓排行				空头持仓排行			
名次	会员简称	成交量	增减	名次	会员简称	多仓	增减	名次	会员简称	空仓	增减
1	经易期货	9420	2262	1	上海东亚	3106	-188	1	大地期货	3923	231
2	国投期货	8759	-2569	2	华联期货	2643	-56	2	中国国际	3718	-337
3	南华期货	8039	-1853	3	海通期货	2380	104	3	华泰长城	3175	-238
4	中证期货	7953	-2209	4	格林期货	2372	73	4	永安期货	2895	318
5	华泰长城	7448	573	5	中国国际	2246	262	5	国贸期货	2733	-18
6	银河期货	7247	-2067	6	新湖期货	1944	-167	6	海通期货	2683	-142
7	光大期货	7091	766	7	永安期货	1871	-255	7	申万期货	2309	-53
8	中融汇信	7072	-158	8	银河期货	1863	241	8	中证期货	2233	86
9	北京中期	6725	142	9	申万期货	1789	174	9	光大期货	2070	149
10	瑞达期货	6659	-859	10	南华期货	1635	151	10	银河期货	1897	8
11	申万期货	6423	54	11	金鹏期货	1537	46	11	新湖期货	1778	538
12	海通期货	5750	-2563	12	瑞达期货	1520	7	12	宝城期货	1586	14
13	华西期货	5735	-1207	13	广州期货	1387	-10	13	五矿期货	1514	-52
14	中国国际	5691	-1553	14	江西瑞奇	1258	6	14	东证期货	1395	-51
15	江苏弘业	5365	1277	15	成都倍特	1236	7	15	国泰君安	1290	112
16	金瑞期货	5106	188	16	浙商期货	1208	8	16	浙商期货	1289	-161
17	浙商期货	5067	-1161	17	浙新世纪	1197	144	17	东兴期货	1258	12
18	上海中期	4637	-792	18	广发期货	1180	41	18	瑞达期货	1181	20
19	广发期货	4506	-2942	19	中证期货	1143	357	19	方正期货	1162	508
20	华鑫期货	4391	-1124	20	浙江中大	1094	82	20	中钢期货	1087	89
合计		129084	-15795	合计		34609	1027	合计		41176	1033

净多头排行				多头增仓排行				多头减仓排行			
名次	会员简称	净多头	增减	名次	会员简称	多仓	增减	名次	会员简称	多仓	增减
1	上海东亚	3106	-188	1	中证期货	1143	357	1	永安期货	1871	-255
2	华联期货	2643	-56	2	中国国际	2246	262	2	上海东亚	3106	-188
3	格林期货	2372	73	3	银河期货	1863	241	3	新湖期货	1944	-167
4	南华期货	1635	151	4	申万期货	1789	174	4	华联期货	2643	-56
5	金鹏期货	1537	46	5	南华期货	1635	151	5	广州期货	1387	-10
6	广州期货	1387	-10	6	浙新世纪	1197	144				
7	江西瑞奇	1258	6	7	海通期货	2380	104				
8	成都倍特	1236	7	8	浙江中大	1094	82				
9	浙新世纪	1197	144	9	格林期货	2372	73				
10	广发期货	1180	41	10	金鹏期货	1537	46				
11	浙江中大	1094	82	11	广发期货	1180	41				
12	瑞达期货	339	-13	12	浙商期货	1208	8				
13	新湖期货	166	-705	13	瑞达期货	1520	7				
				14	成都倍特	1236	7				
				15	江西瑞奇	1258	6				
合计		19150	-422	合计		23658	1703	合计		10951	-676

净空头排行				空头增仓排行				空头减仓排行			
名次	会员简称	净空头	增减	名次	会员简称	空仓	增减	名次	会员简称	空仓	增减
1	大地期货	3923	231	1	新湖期货	1778	538	1	中国国际	3718	-337
2	华泰长城	3175	-238	2	方正期货	1162	508	2	华泰长城	3175	-238
3	国贸期货	2733	-18	3	永安期货	2895	318	3	浙商期货	1289	-161
4	光大期货	2070	149	4	大地期货	3923	231	4	海通期货	2683	-142
5	宝城期货	1586	14	5	光大期货	2070	149	5	申万期货	2309	-53
6	五矿期货	1514	-52	6	国泰君安	1290	112	6	五矿期货	1514	-52
7	中国国际	1472	-599	7	中钢期货	1087	89	7	东证期货	1395	-51
8	东证期货	1395	-51	8	中证期货	2233	86	8	国贸期货	2733	-18
9	国泰君安	1290	112	9	瑞达期货	1181	20				
10	东兴期货	1258	12	10	宝城期货	1586	14				
11	方正期货	1162	508	11	东兴期货	1258	12				
12	中证期货	1090	-271	12	银河期货	1897	8				
13	中钢期货	1087	89								
14	永安期货	1024	573								
15	申万期货	520	-227								
16	海通期货	303	-246								
17	浙商期货	81	-169								
18	银河期货	34	-233								
合计		25717	-416	合计		22360	2085	合计		18816	-1052

数据来源：99 期货网、浙商期货研究中心

## 五、库存周报：

图表 6 沪胶库存日报图

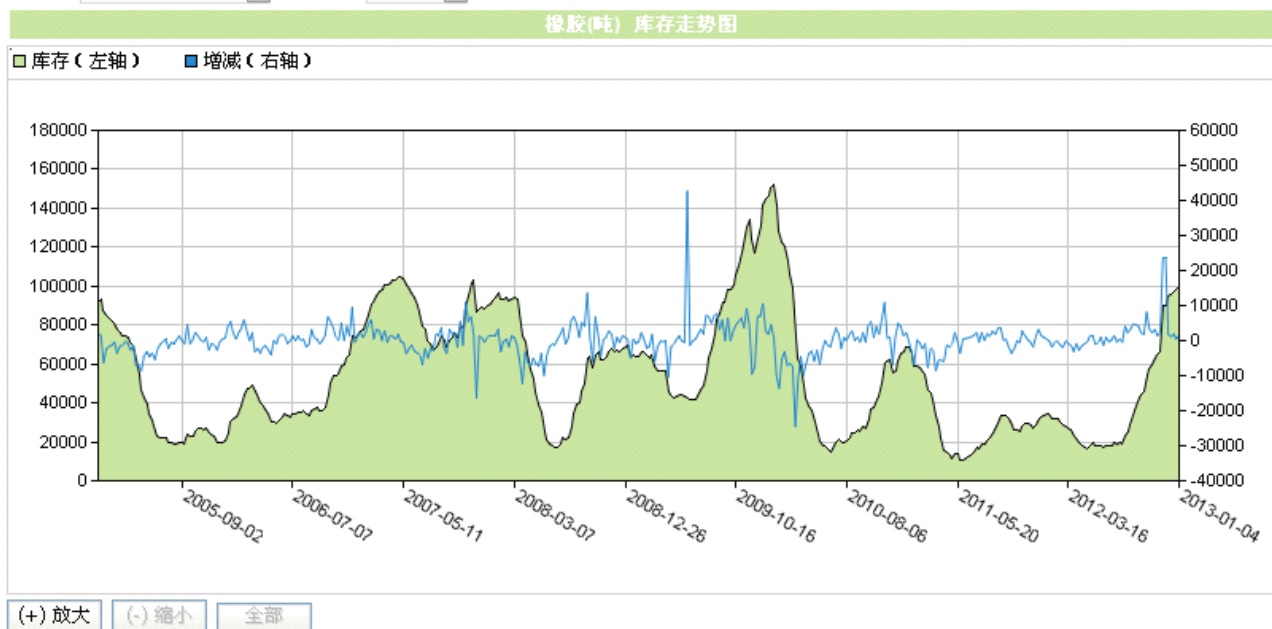


天然橡胶

单位：吨

地区	仓库	期货	增减
上海	上海长桥	4930	0
	晶通化轻	1190	0
	中储大场	7570	500
	合计	<b>13690</b>	<b>500</b>
山东	奥润特	3630	100
	青岛832	5630	0
	合计	<b>9260</b>	<b>100</b>
云南	云南储运	14730	300
海南	海口港	16410	0
	新思科永桂	9740	0
	合计	<b>26150</b>	<b>0</b>
天津	中储南仓	1700	0
总计		<b>65530</b>	<b>900</b>

图表 7 沪胶周库存走势图



最新数据

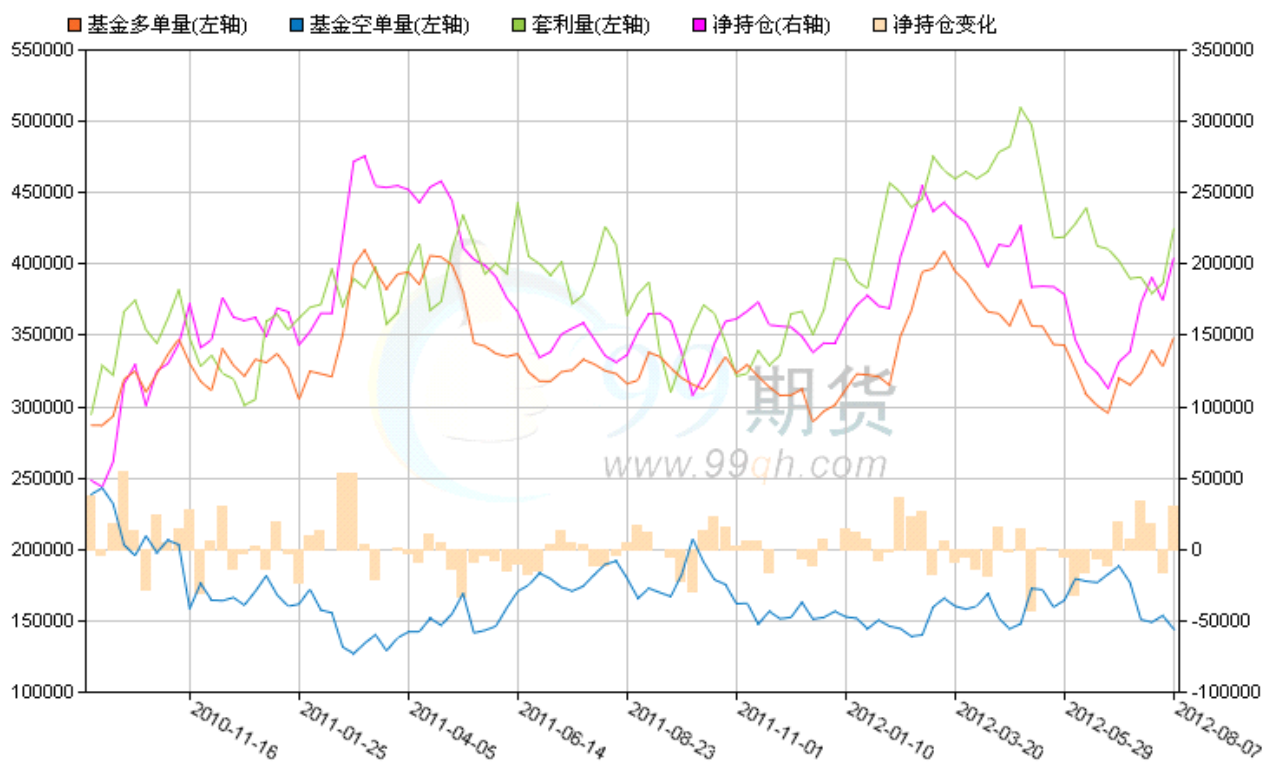
日期	2013-01-04	2012-12-28	2012-12-21	2012-12-14	2012-12-07	2012-11-30	2012-11-23	2012-11-16	2012-11-09	2012-11-02
库存	99658	98280	97697	95927	94796	90325	90325	66675	64405	62965
增减	1378	583	1770	1131	1680	23650	23650	2270	1440	3172

数据来源：上海期货交易所、浙商期货研究中心、99 期货网

## 六、美原油投机持仓：

图表 8 NYMEX 原油非商业性持仓图表

### 轻质低硫原油—纽约商品期货交易所(NYMEX)非商业性持仓总量(万手)



	2012-08-07	2012-07-31	2012-07-24	2012-07-17	2012-07-10	2012-07-03	2012-06-26	2012-06-19	2012-06-12	2012-06-05
多单量	348,715	328,048	339,805	323,621	315,407	319,921	295,571	300,776	308,626	326,346
空单量	144,216	153,651	149,112	150,842	176,835	188,338	182,738	176,868	177,768	179,509
净持仓	204,499	174,397	190,693	172,779	138,572	131,583	112,833	123,908	130,858	146,837
套利量	424,680	386,457	379,459	390,875	389,904	402,152	410,508	412,677	439,327	428,216
净持仓变化量	30,102	-16,296	17,914	34,207	6,989	18,750	-11,075	-6,950	-15,979	-32,048

数据来源：浙商期货研究中心、99 期货网

### 免责声明:

本报告版权归“浙商期货”所有，未经事先书面授权，任何人不得对本报告进行任何形式发布、复制。如引用、刊发，需注明出处为“浙商期货”，且不得对本报告进行有悖原意的删节和修改。本报告基于我公司及其研究人员认为可信的公开资料或实地调研资料，但我公司及其研究人员对这些信息的准确性和完整性不作任何保证。报告中的信息或所表达意见不构成投资、法律、会计或税务的最终操作建议，我公司不就报告中的内容对最终操作建议做出任何担保。我公司的关联机构或

个人可能在本报告公开发布前已使用或了解其中信息。