

天胶早报

天然橡胶

2012年12月28日 星期五

达摩克利斯之剑悬顶，天胶年内暂逢低吸纳多单

今日要闻：

- ▶ 传言东南亚产胶国三国会议召开；
- ▶ 国内丁二烯报价企稳，合成胶报价小幅反弹；

外盘表现

- ▶ 隔夜美元指数小幅震荡，收于 79.67 美元，微涨 0.09%；
- ▶ 隔夜 WTI 原油价格震荡，收于 90.87 美元，下跌 0.11 美元；
- ▶ 隔夜道琼斯指数下探回升，收于 13097.61，下跌 16.44。

操作建议

▶ 美国股市周四收盘小幅走低。道指连续四个交易日下跌，盘中跌幅一度达到 151 点，但尾盘拐头上行时收复了部分失地。此前有消息称，美国众议院将于周日再次召开会议，力图避开财政悬崖，但最近的僵局使得参议院领袖里德悲观的表示或许没有足够时间达成协议，这也是当夜美股重挫的重要原因。昨日国内天胶大幅上涨，市场看涨气氛高涨，盘间胶价一度站上 26000 关口，但还是受阻于前期高点 26150 的压力，昨日资金呈现净流入。国内现货胶价以及东南亚外盘价格全面上涨，二盘商开始出现捂盘迹象不愿低价出货，市场多看涨节前天胶市场，宏观面强势以及即将到来的下游备货行情给市场更多期待，但是短期仍需关注美国财政悬崖问题，虽然大多投资者骨子里认为两党能够及时达成协议以避免美国经济坠入悬崖，但由于最后的时间点临近，财政悬崖谈判仍存在一定不确定因素，所以近期操作继续以偏多操作为主，短线多选择吸纳低价筹码，此价位暂不适合追涨。

热点关注

- ▶ 美元、原油走势、欧债危机、泰国雨季、伊朗石油禁运

【浙商期货·研究中心】

坚持“研究创造价值”理念，注重对国内外宏观经济、政策导向和投资策略等领域的研究，并将研究成果通过每日早会、浙商月报和年报等产品向投资者推广，不定期的投资、套利方案、专业的套保团队服务等已经成为投资者不可或缺的理财助手。公司还将与浙商证券携手将证券期货研究做到更好，把研发服务引入更深层次阶段。

展望未来、期待辉煌，随着金融及衍生品业务的不断发展，在新的起点上，浙商期货的发展必将迎来一个更加灿烂辉煌的明天。

手机 15557177591
QQ 147661169
913982521

一、新闻信息:

- 1、泰国气象局发布 2012 年 12 月-2013 年 2 月全国天气情况展望。其中北部、中部和东部天气情况整体正常。12 月-1 月受来自中国高压带影响，上述地区将维持凉爽天气，月降雨量降至 10 毫米以下。2 月份气温开始缓慢回升，降水量稍有增加。整体降水量和气氛与历年水平持平。但南部地区受热带低压影响，12 月至 1 月中将有大量降水，尤其是东海岸的素叻他尼府雨量较大，并有可能出现洪水和泥石流。1 月中起，南部雨量开始下降。整体来看降水量和平均气温高于往年同期。
- 2、美国财政部周三称，美国政府将于下周一触及 16.394 万亿美元的债务上限，由此引发的一系列应急措施或许只能让美国陷入全面债务危机的时间推迟到明年 2 月或 3 月。财政部未说明应急措施耗尽、被迫停止偿还特定债务的具体时间。
- 3、日本首相安倍晋三周三承诺，他新任命的内阁将竭尽全力寻求更大胆的货币政策，以重振国内经济。安倍晋三在新闻发布会上表示，内阁将尽全力落实大胆的货币政策、灵活的财政政策以及可促进私人投资的增长策略。安倍晋三表示，需要保护国家利益，并重新采取自信的外交政策。
- 4、泰国财政部财政政策办公室负责人颂猜周三表示，得益于强劲的国内消费，财政部已将 2012 年经济增长预期重新定为年初设定的 5.7%；该预期曾在三个月前下调至 5.5%。他称，财政部预计明年泰国 GDP 将增长 5.0%；预计今明两年的通货膨胀率均为 3.0%。财政部早些时候预计今明两年的通货膨胀率分别为 3.3% 和 3.5%。

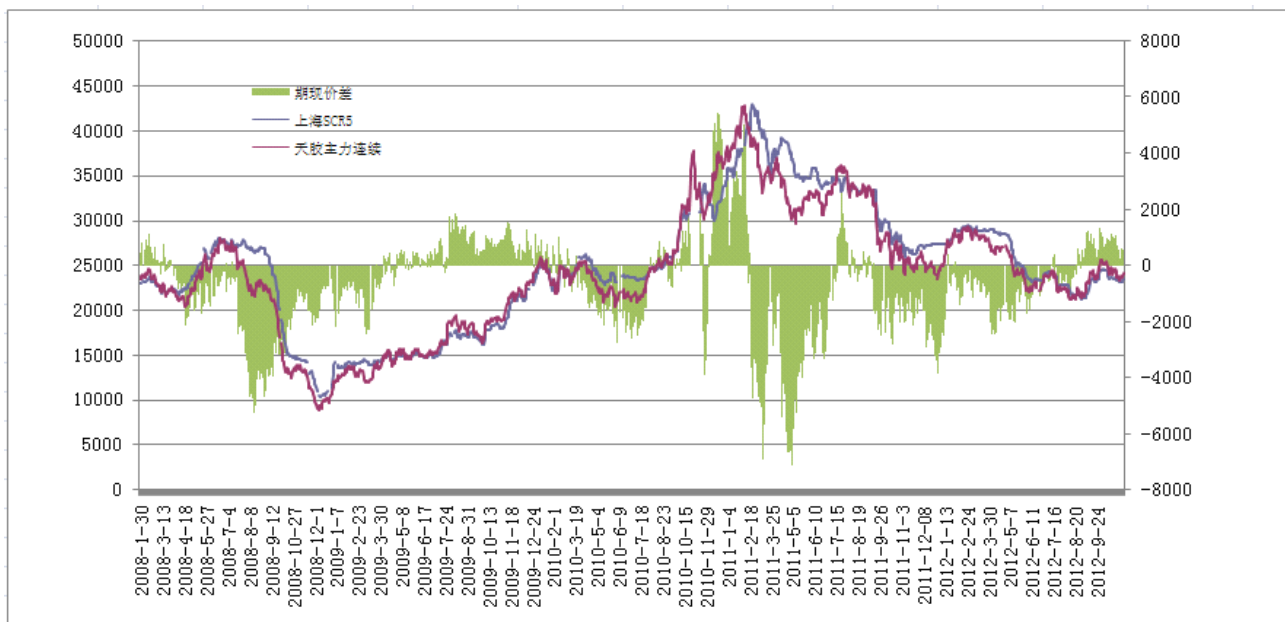
二、外盘简述:

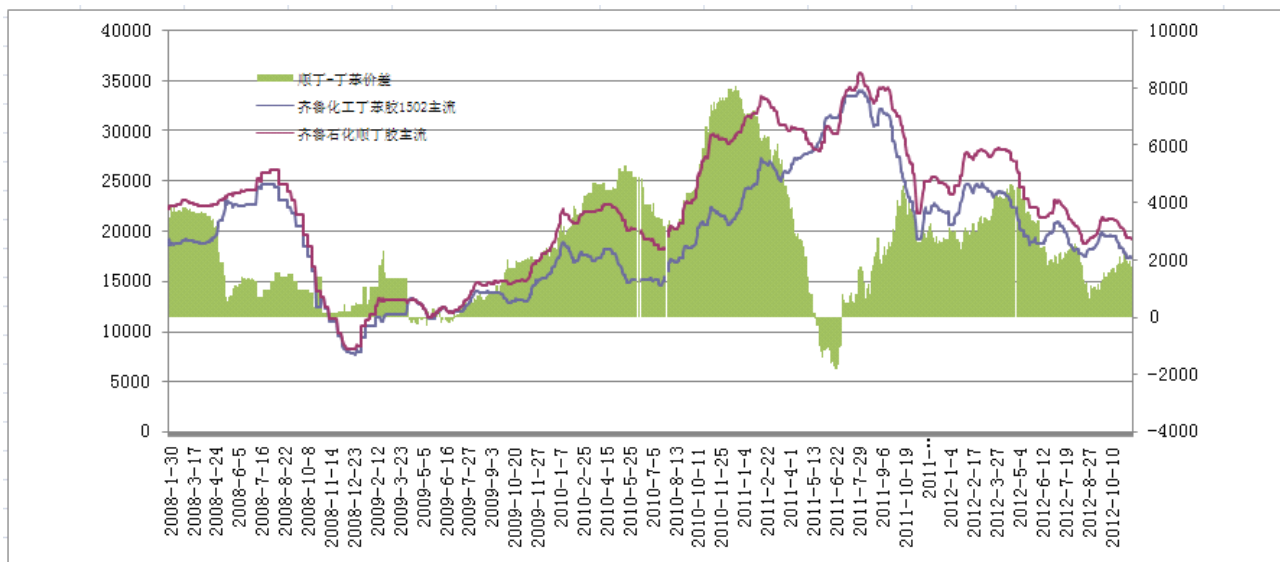
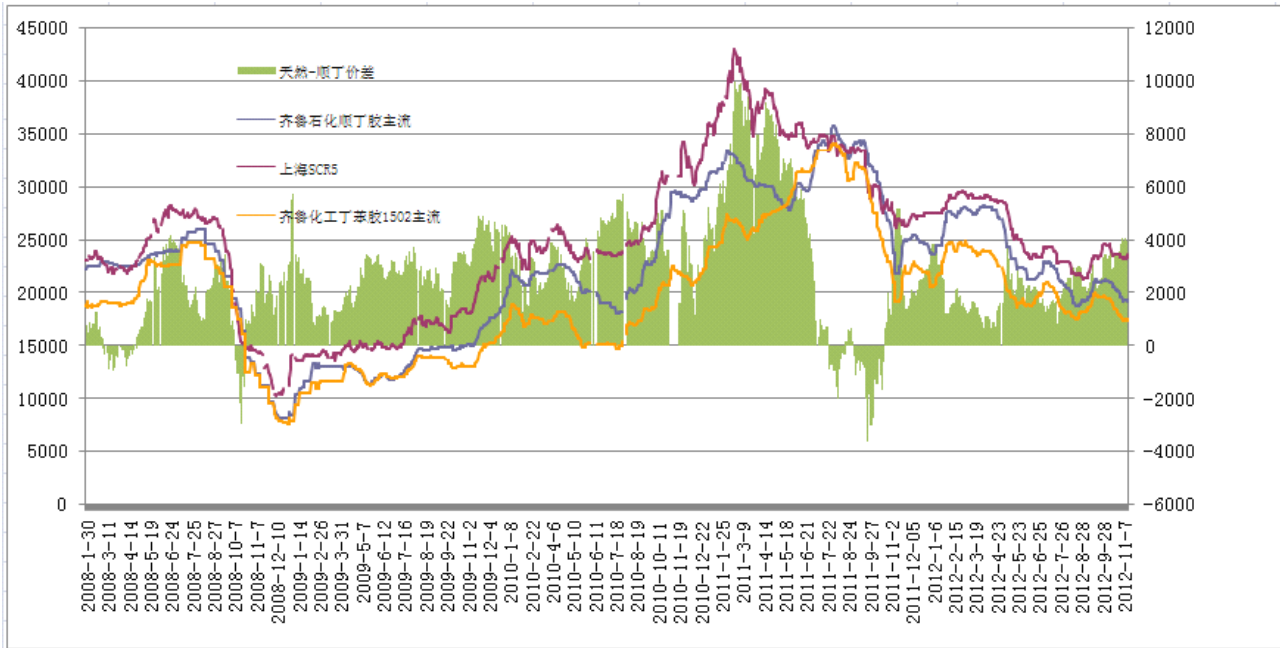
日本:

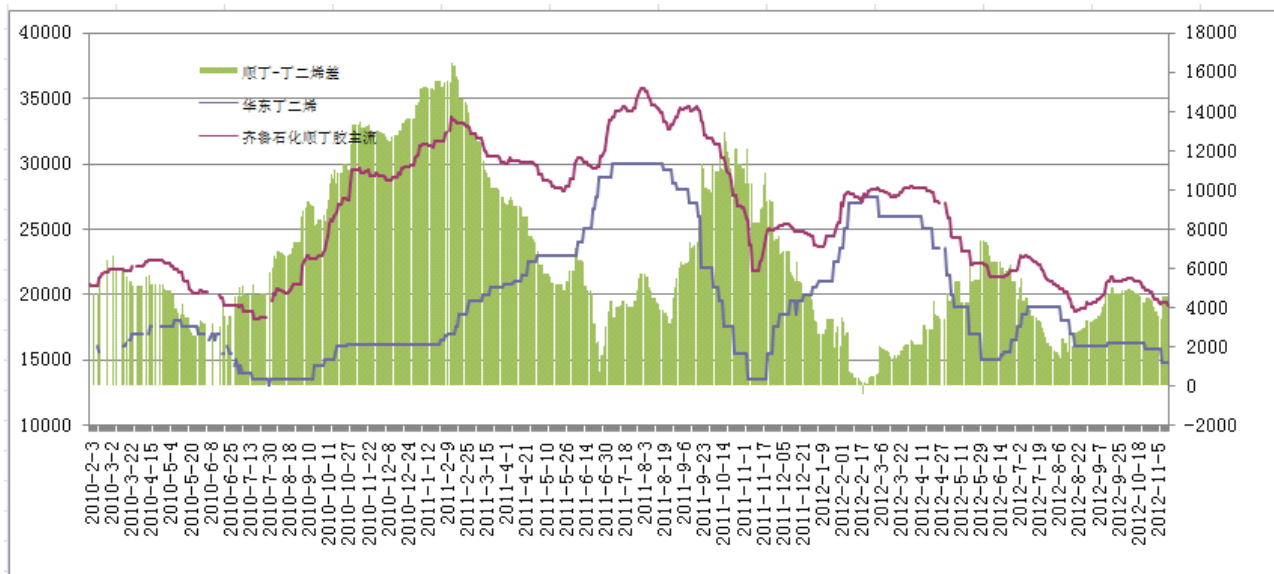
东京期胶晚盘收盘行情: 日胶主力 5 月合约晚盘延续涨势, 报收于 300.6, 上涨 5.0, 随着日元贬值压力加剧和东南亚出口胶报价上行, 今日日胶早盘延续近期的强势继续走高。

三、国内外现货价格:

图表 1 国内胶现货报价

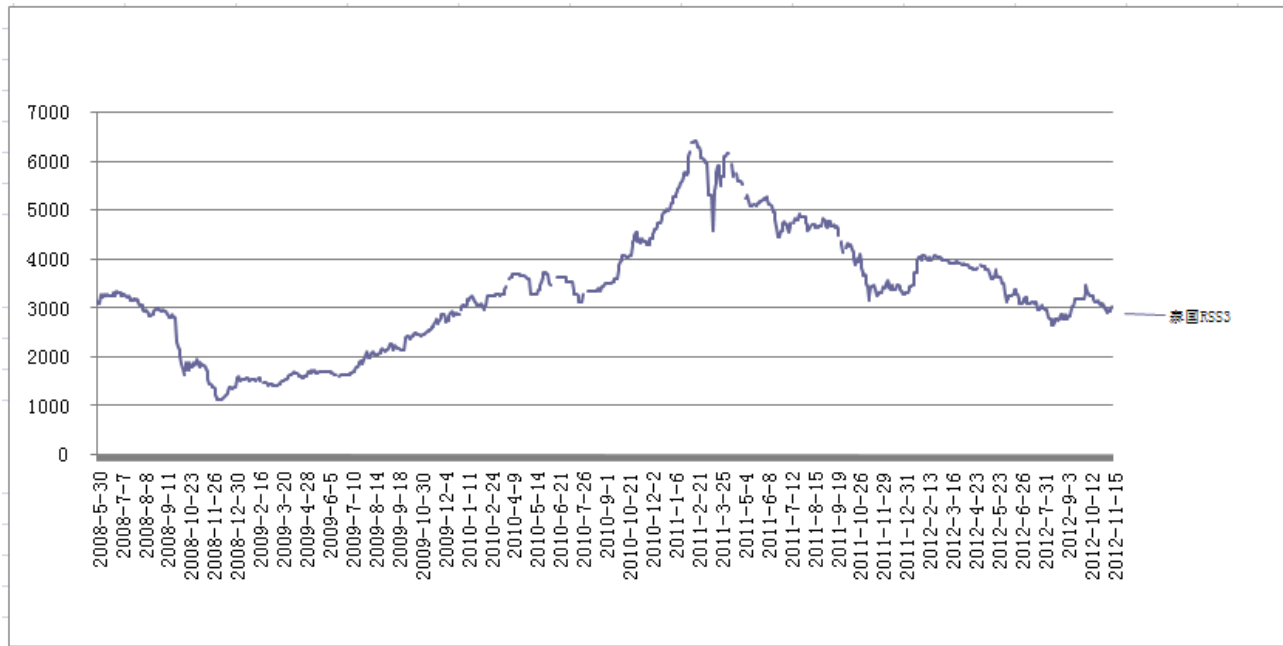






昨日国内天胶大幅上涨，国内现货胶价以及东南亚外盘价格全面上涨，市场看涨情绪再度升温，商家不愿低价出货，市场高价成交零散。SCR5上海地区跟随期价上涨100元，报收于24200元/吨价格，期货价格上涨对于现货报价提振不大，高价胶教难获得市场认可。中石化华东对扬子石化、上海金山、镇海炼化丁二烯出厂报价12800元/吨。近期主供高桥石化和南京扬金，外销少量。上海金山12万吨丁二烯装置开工正常。镇海炼化16.5万吨/年丁二烯装置开工正常。扬子石化丁二烯年产能共22万吨，其中2#装置年产10万吨，1#装置年产12万吨，正常运行。丁二烯受2013年产能减少的预期和近期亚洲货源流向欧洲的影响价格小幅上行，但近期合成胶报价小幅回落，因国内天胶现货报价滞涨。昨日国内化工顺丁胶价格小幅回落100元，报收于17500元/吨，丁苯胶价格下跌150元，收报于17000元/吨。

图表 2 国内进口天然橡胶美元报价



上一交易日泰国合艾原料市场胶片85.01泰铢/公斤涨0.73泰铢/公斤，烟片88.59泰铢/公斤涨1.89泰铢/公斤；胶水81泰铢/公斤涨1泰铢/公斤。东南亚天胶外盘上涨，期货连续强势带动外盘价格走高，产区供应商看高近期胶价，不愿过低价格出货。昨日泰国 RSS3CIF 价格上涨40美元，收报于3240美元/吨，印尼20号标价收报于2990美元/吨。

数据来源：浙商期货研究中心

四、国内持仓变化：

图表 3-5 沪胶持仓变化

→ 交易合约：ru1305

交易日期：2012-12-27

成交量排行				多头持仓排行				空头持仓排行			
名次	会员简称	成交量	增减	名次	会员简称	多仓	增减	名次	会员简称	空仓	增减
1	南华期货	14634	5716	1	海通期货	3528	571	1	中国国际	4358	278
2	银河期货	13253	4485	2	上海东亚	3197	838	2	大地期货	3751	-561
3	新湖期货	12542	9589	3	新湖期货	2929	1151	3	华泰长城	3562	78
4	中证期货	12042	5539	4	华联期货	2236	-270	4	永安期货	3089	-6
5	海通期货	11777	5711	5	格林期货	2156	-7	5	国贸期货	2970	91
6	国投期货	10828	2910	6	永安期货	1999	666	6	光大期货	2735	274
7	申万期货	10778	3344	7	中国国际	1939	-104	7	申万期货	2605	110
8	光大期货	9775	4082	8	银河期货	1782	48	8	海通期货	2492	-296
9	华泰长城	9362	5181	9	大连良运	1742	482	9	东证期货	2273	142
10	金瑞期货	8527	2206	10	广州期货	1604	62	10	银河期货	1891	-19
11	华西期货	8179	3209	11	南华期货	1553	23	11	南华期货	1863	209
12	国海良时	8171	3633	12	东兴期货	1523	4	12	浙商期货	1433	22
13	经易期货	7955	3268	13	中证期货	1488	-105	13	瑞达期货	1399	187
14	瑞达期货	7918	-1786	14	国金期货	1462	545	14	五矿期货	1394	78
15	广发期货	7918	2922	15	金鹏期货	1431	-297	15	浙江中大	1342	35
16	上海中期	7850	3213	16	申万期货	1393	-158	16	上海中期	1312	260
17	永安期货	7776	4519	17	广发期货	1347	398	17	国海良时	1177	191
18	江苏弘业	7599	3146	18	浙江中大	1298	-7	18	新湖期货	1143	207
19	上海大陆	7269	2614	19	江西瑞奇	1275	-2	19	安信期货	1064	66
20	浙商期货	7243	3681	20	瑞达期货	1260	-87	20	宝城期货	1013	-496
合计		191396	77182	合计		37142	3751	合计		42866	850

净多头排行				多头增仓排行				多头减仓排行			
名次	会员简称	净多头	增减	名次	会员简称	多仓	增减	名次	会员简称	多仓	增减
1	上海东亚	3197	838	1	新湖期货	2929	1151	1	金鹏期货	1431	-297
2	华联期货	2236	-270	2	上海东亚	3197	838	2	华联期货	2236	-270
3	格林期货	2156	-7	3	永安期货	1999	666	3	申万期货	1393	-158
4	新湖期货	1786	944	4	海通期货	3528	571	4	中证期货	1488	-105
5	大连良运	1742	482	5	国金期货	1462	545	5	中国国际	1939	-104
6	广州期货	1604	62	6	大连良运	1742	482	6	瑞达期货	1260	-87
7	东兴期货	1523	4	7	广发期货	1347	398	7	格林期货	2156	-7
8	中证期货	1488	-105	8	广州期货	1604	62	8	浙江中大	1298	-7
9	国金期货	1462	545	9	银河期货	1782	48	9	江西瑞奇	1275	-2
10	金鹏期货	1431	-297	10	南华期货	1553	23				
11	广发期货	1347	398	11	东兴期货	1523	4				
12	江西瑞奇	1275	-2								
13	海通期货	1036	867								
合计		22283	3459	合计		22666	4788	合计		14476	-1037

净空头排行				空头增仓排行				空头减仓排行			
名次	会员简称	净空头	增减	名次	会员简称	空仓	增减	名次	会员简称	空仓	增减
1	大地期货	3751	-561	1	中国国际	4358	278	1	大地期货	3751	-561
2	华泰长城	3562	78	2	光大期货	2735	274	2	宝城期货	1013	-496
3	国贸期货	2970	91	3	上海中期	1312	260	3	海通期货	2492	-296
4	光大期货	2735	274	4	南华期货	1863	209	4	银河期货	1891	-19
5	中国国际	2419	382	5	新湖期货	1143	207	5	永安期货	3089	-6
6	东证期货	2273	142	6	国海良时	1177	191				
7	浙商期货	1433	22	7	瑞达期货	1399	187				
8	五矿期货	1394	78	8	东证期货	2273	142				
9	上海中期	1312	260	9	申万期货	2605	110				
10	申万期货	1212	268	10	国贸期货	2970	91				
11	国海良时	1177	191	11	华泰长城	3562	78				
12	永安期货	1090	-672	12	五矿期货	1394	78				
13	安信期货	1064	66	13	安信期货	1064	66				
14	宝城期货	1013	-496	14	浙江中大	1342	35				
15	南华期货	310	186	15	浙商期货	1433	22				
16	瑞达期货	139	274								
17	银河期货	109	-67								
18	浙江中大	44	42								
合计		28007	558	合计		30630	2228	合计		12236	-1378

数据来源：99 期货网、浙商期货研究中心

五、库存周报：

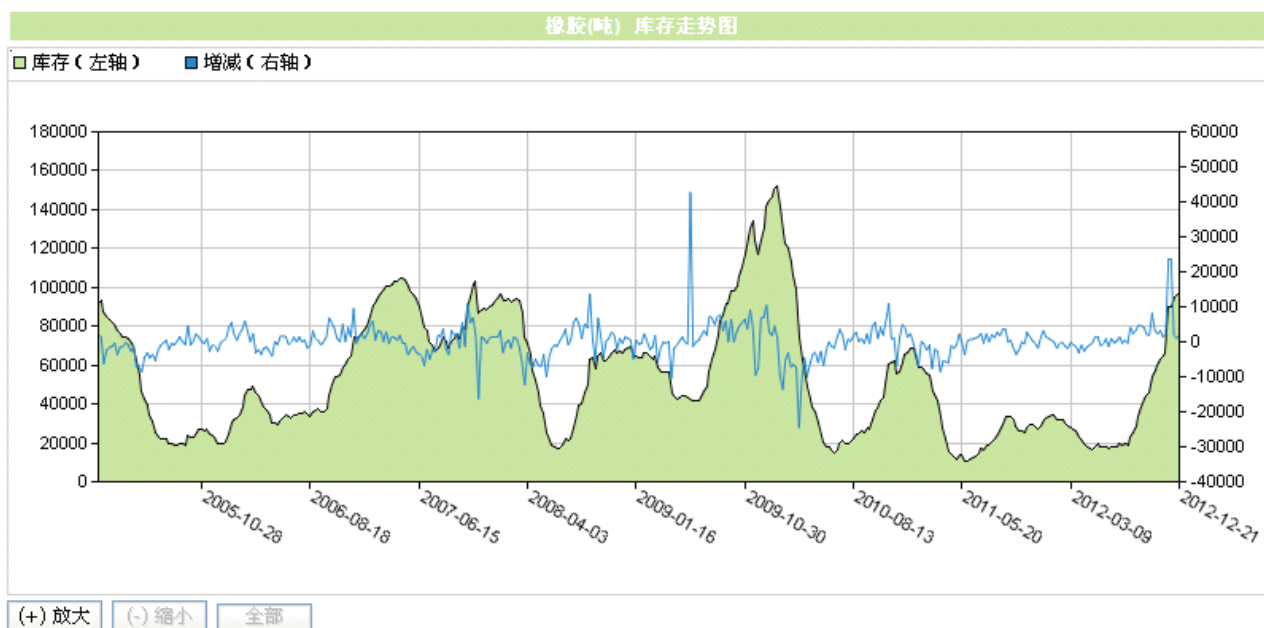
图表 6 沪胶库存日报图

天然橡胶

单位：吨

地区	仓库	期货	增减
上海	上海长桥	4930	100
	晶通化轻	100	0
	中储大场	6770	0
	合计	11800	100
山东	奥润特	3330	0
	青岛832	5630	0
	合计	8960	0
云南	云南储运	13310	0
海南	海口港	16410	0
	新思科永桂	9240	0
	合计	25650	0
天津	中储南仓	1700	0
总计		61420	100

图表 7 沪胶周库存走势图



最新数据

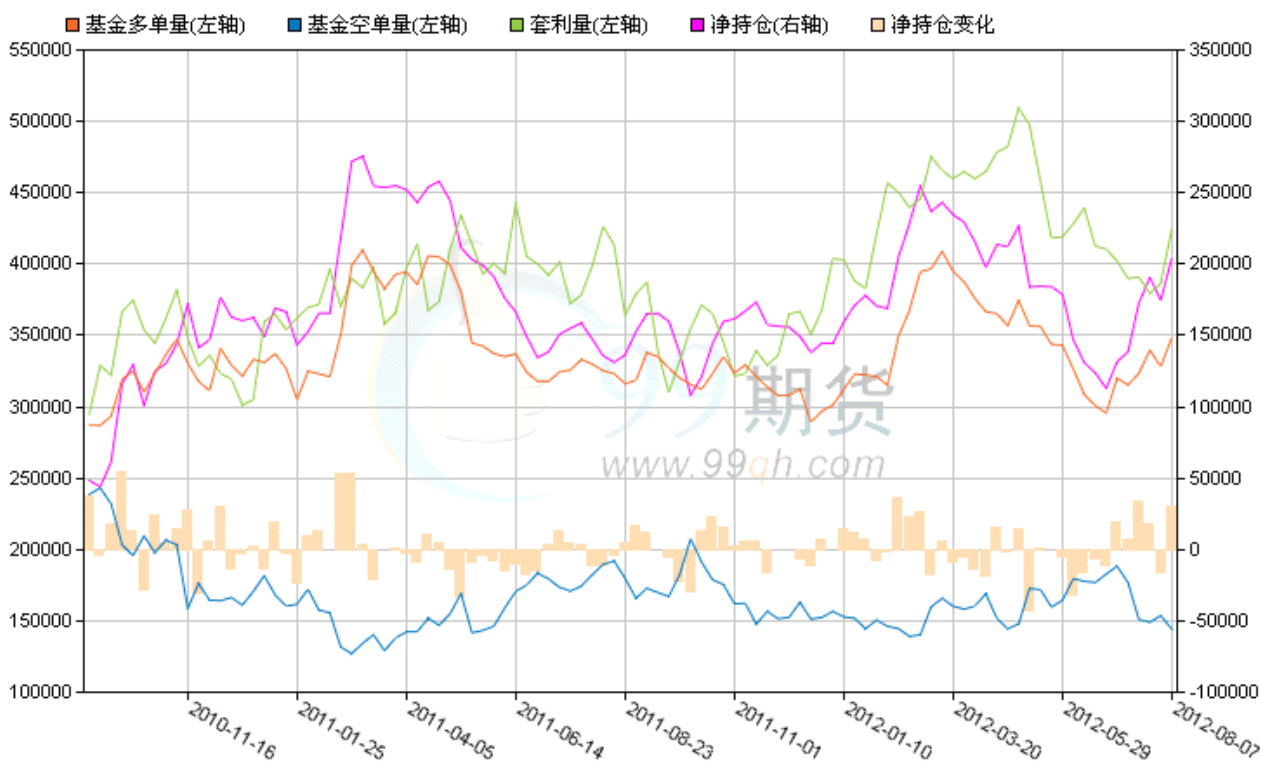
日期	2012-12-21	2012-12-14	2012-12-07	2012-11-30	2012-11-23	2012-11-16	2012-11-09	2012-11-02	2012-10-26	2012-10-19
库存	97697	95927	94796	90325	90325	66875	64405	62965	59793	57624
增减	1770	1131	1680	23650	23650	2270	1440	3172	2169	3344

数据来源：上海期货交易所、浙商期货研究中心、99 期货网

六、美原油投机持仓：

图表 8 NYMEX 原油非商业性持仓图表

轻质低硫原油—纽约商品期货交易所(NYMEX)非商业性持仓总量(万手)



	2012-08-07	2012-07-31	2012-07-24	2012-07-17	2012-07-10	2012-07-03	2012-06-26	2012-06-19	2012-06-12	2012-06-05
多单量	348,715	328,048	339,805	323,621	315,407	319,921	295,571	300,776	308,626	326,346
空单量	144,216	153,651	149,112	150,842	176,835	188,338	182,738	176,868	177,768	179,509
净持仓	204,499	174,397	190,693	172,779	138,572	131,583	112,833	123,908	130,858	146,837
套利量	424,680	386,457	379,459	390,875	389,904	402,152	410,508	412,677	439,327	428,216
净持仓变化量	30,102	-16,296	17,914	34,207	6,989	18,750	-11,075	-6,950	-15,979	-32,048

数据来源：浙商期货研究中心、99 期货网

手机 15557177591
Q Q 147661169
913982521

免责声明:

本报告版权归“浙商期货”所有，未经事先书面授权，任何人不得对本报告进行任何形式发布、复制。如引用、刊发，需注明出处为“浙商期货”，且不得对本报告进行有悖原意的删节和修改。本报告基于我公司及其研究人员认为可信的公开资料或实地调研资料，但我公司及其研究人员对这些信息的准确性和完整性不作任何保证。报告中的信息或所表达意见不构成投资、法律、会计或税务的最终操作建议，我公司不就报告中的内容对最终操作建议做出任何担保。我公司的关联机构或

个人可能在本报告公开发布前已使用或了解其中信息。

手机 15557177591
Q Q 147661169
913982521