

2012年12月20日

股指早报

yy 15557177591

广发期货股指：短空思路

QQ 147661169

[市场表现]

周三期指震荡同比，最终再收近十字星。IF1301 主力合约较前日结算价涨 1.4 点，涨幅 0.06%，成交 60.1 万手，持仓 6.9 万手。

现货方面，周三现货指数震荡走平，收小阴线。截止收盘，上证综指跌 0.01% 或 0.22 点，深成指和沪深 300 指数小幅收涨 0.55% 和 0.13%，涨 46.93 点和 2.90 点，收于 2162.24 点、8639.56 点和 2371.11 点。

周三美股小幅下跌。截至收盘，道琼斯工业指数、纳斯达克指数和标普 500 指数分别跌 98.99 点、10.17 点和 10.98 点，跌幅 0.74%、0.33% 和 0.91%，收盘分别为 13251.97 点、3044.36 点和 1435.81 点。

[行情分析]

消息面，各部委针对十八大相关改革纷纷制定较为细化目标。如国土资源部召开党组务虚（扩大）会议，围绕加快推进城镇化，提出土地管理制度改革方向，促进城乡统筹协调发展。改革对投资者心理有支撑。

技术上，短期均线多头未改，收盘触及布林通道上轨，KDJ 依然有死叉倾向。小时线 5 小时线死叉 10 小时线，摆动指标无倾向。席位持仓角度，主力合约多空双方继续布局，前二十席位分别增持 5204 手和 6214 手，空方占据一定优势。前五席位多方内部光大期货的大幅减持买单 1681 手大幅削弱了前五内其他席位的做多力量，同时前五空方一致大举进攻，空方前五以 3496 手的绝对优势战胜了多方前五的 729 手的力量。然而，前十中后五席位差距减少。后十席位多空则均表现的有些犹豫，信心稍显不足，且后十席位增持幅度相当。

行业板块方面，周三行业资金合计流出 6.2 亿元，行业涨跌参半，资金流出多流入少。有色金属领先流出，6.9 亿元，食品饮料领先流入，5.8 亿元。农林牧渔跌幅最大，0.68%，食品饮料领先回收站，涨幅 1.64%。

[操作建议]

股指再缩量收小阳线，触及日线布林通道上轨。消息面各部委改革继续有望支撑。技术上日线和小时线均线依然有向下调整倾向，持仓空方占优。操作上建议短空思路。13 合约关注 2400 处的压力。

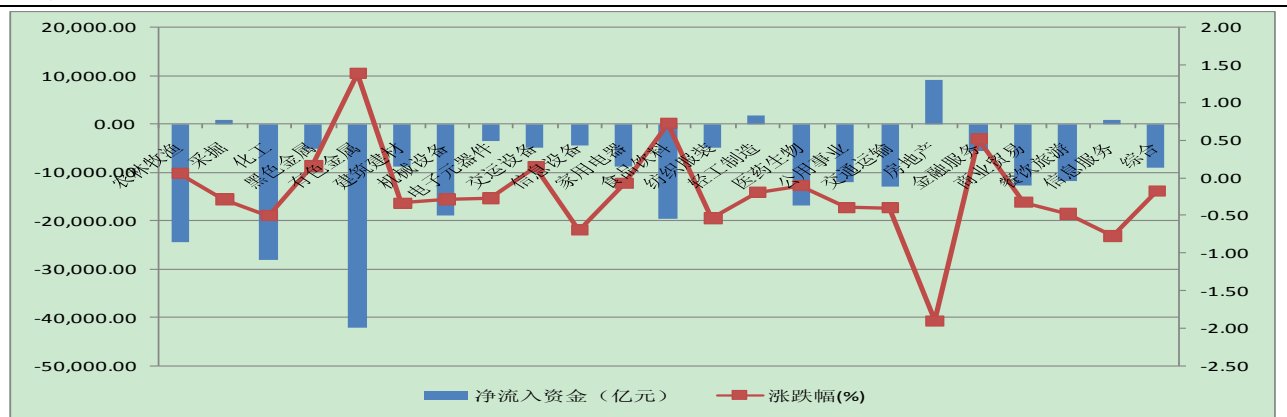
本报告中的信息均来源于已公开的资料，我公司对这些信息的准确性及完整性不作任何保证，不保证该信息未经任何更新，也不保证本公司做出的任何建议不会发生任何变更。在任何情况下，报告中的信息或所表达的意见并不构成所述品种买卖的出价或询价。投资者据此投资，风险自担。未经我司书面授权，任何人不得对本报告进行任何形式的发布、复制或对本报告进行有悖原意的删节和修改。**期市有风险 入市需谨慎！**

[宏观动态]

- ◆ 2013年总体宏观政策“宽财政、稳货币”的基调符合市场预期，广义货币供应量M2增速目标可能将定在13%，CPI增幅或将控制于3.5%以内。这些宏观数据目标将于2013年全国两会的政府工作报告中得到明确。
- ◆ 12月17日，中央经济工作会议结束的第二天，国土资源部召开党组务虚（扩大）会议，围绕加快推进城镇化，提出土地管理制度改革方向，促进城乡统筹协调发展。国土资源部部长徐绍史日前表示，要优化城乡土地利用结构，破除城乡土地二元体制，积极稳妥推进城镇化发展。
- ◆ 据最新统计显示，12月份以来已有61家公司披露获得合计超20亿元的财政补贴。自10月份以来，上市公司披露的财政补贴共达97.45亿元。
- ◆ 奥巴马表示，争取赶在圣诞到来之前先行敲定一个初步协议，从而确保能新年到来之前表决完毕，对目前有关财政危机的谈判充满信心，会继续与众议院议长伯纳及其他国会领导人进行会谈，消除双方余下分歧，但同时对共和党至今未接受他本周早些时候提出的妥协方案感到“费解”。
- ◆ 国际信用评级机构惠誉（Fitch）12月19日警告称，若美国未能避免财政悬崖并陷入衰退，可能损害中期增长潜力和金融稳定，则美国丧失AAA评级的可能性将增加。

[数据图表分析]

图表1：行业资金流向与表现

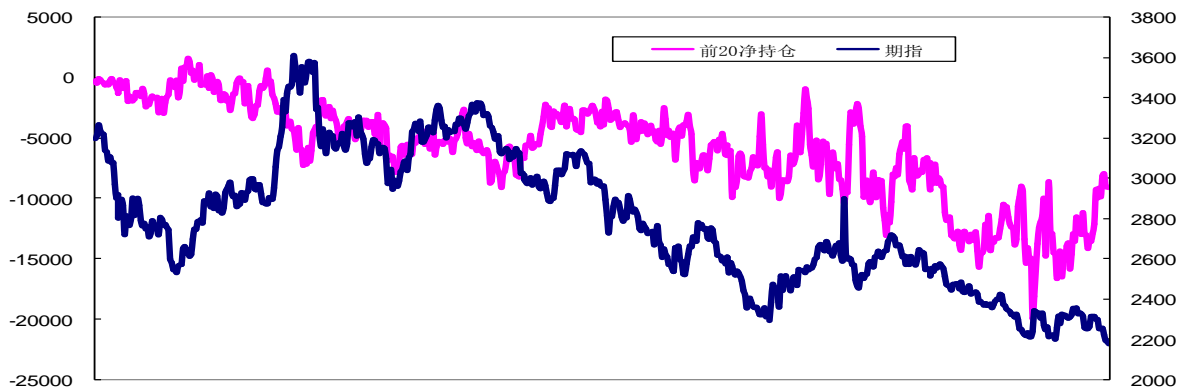


数据来源：Wind

点评：周三行业资金合计流出6.2亿元，行业涨跌参半，资金流出多流入少。有色金属领先流出，6.9亿元，食品饮料领先流入，5.8亿元。农林牧渔跌幅最大，0.68%，食品饮料领先回收站，涨幅1.64%。

本报告中的信息均来源于已公开的资料，我公司对这些信息的准确性及完整性不作任何保证，不保证该信息未经任何更新，也不保证本公司做出的任何建议不会发生任何变更。在任何情况下，报告中的信息或所表达的意见并不构成所述品种买卖的出价或询价。投资者据此投资，风险自担。未经我司书面授权，任何人不得对本报告进行任何形式的发布、复制或对本报告进行有悖原意的删节和修改。期市有风险 入市需谨慎!

图表2: 累计净持仓变化



数据来源: Wind

点评: 总体来看, 空方力量增强。

图表3: 各席位持仓变化 (IF1212合约)

持买单量排名				持卖单量排名		
名次	会员简称	持买单量	比上交易日增减	会员简称	持卖单量	比上交易日增减
1	0001-国泰君安	6325	1108	0018-中证期货	12111	877
2	0133-海通期货	4458	421	0001-国泰君安	6788	832
3	0016-广发期货	3649	749	0007-光大期货	6731	479
4	0007-光大期货	3623	-1681	0133-海通期货	6253	641
5	0011-华泰长城	3594	132	0011-华泰长城	4196	667
前5总和		21649	729		36079	3496
6	0003-永安期货	3160	917	0010-中粮期货	2498	223
7	0018-中证期货	2847	157	0002-南华期货	2044	111
8	0002-南华期货	2699	721	0156-上海东证	1793	236
9	0131-申银万国	2385	331	0115-中信建投	1737	511
10	0109-银河期货	2149	1004	0131-申银万国	1736	-2
前10总和		34889	3859		45887	4575
11	0008-东海期货	1688	-55	0019-金瑞期货	1689	-24
12	0006-鲁证期货	1678	147	0016-广发期货	1260	348
13	0019-金瑞期货	1641	392	0109-银河期货	1217	210
14	0017-信达期货	1510	302	0113-国信期货	1176	327
15	0009-浙商期货	1452	294	0006-鲁证期货	1103	-415
16	0137-宏源期货	1150	-15	0136-招商期货	1030	265
17	0156-上海东证	1123	110	0171-国元海勤	948	388
18	0150-安信期货	1122	54	0017-信达期货	873	388
19	0152-新潮期货	1100	75	0148-上海浙石	855	71
20	0005-一德期货	1096	41	0116-长江期货	826	81
前20总和		48449	5204		56864	6214

数据来源: Wind

注: 上表红色表示持仓变动较大且看多的席位; 绿色部分则表示仓变动较大且看空的席位

点评: 中金所公布的持仓数据显示, 主力合约多空双方继续布局, 前二十席位分别增持 5204 手和 6214 手, 空方占据一定优势。前五席位多方内部光大期货的大幅减持买单 1681 手大幅削弱了前五内其他席位的做多力量, 同时前五空方一致大举进攻, 空方前五以 3496 手的绝对优势战胜了多方前五的 729 手的力量。然而, 前十中后五席位差距减少。后十席位多空则均表现的有些犹豫, 信心稍显不足, 且后十席位增持幅度相当。

本报告中的信息均来源于已公开的资料, 我公司对这些信息的准确性及完整性不作任何保证, 不保证该信息未经任何更新, 也不保证本公司做出的任何建议不会发生任何变更。在任何情况下, 报告中的信息或所表达的意见并不构成所述品种买卖的出价或询价。投资者据此投资, 风险自担。未经我司书面授权, 任何人不得对本报告进行任何形式的发布、复制或对本报告进行有悖原意的删节和修改。期市有风险 入市需谨慎!

yy 15557177591

QQ 147661169