

CUADERNO de COLOMBOFILIA



**La Paloma Tippler de
Vuelo y Exposición**
de Vuelo y Exposición

Gonzalo Suárez Rodríguez

Antecedentes Históricos

Se cree que las razas de palomas domésticas se han desarrollado al este de la antigua Europa; según el propio Marco Polo (1254 - 1324) en esta Europa de su tiempo no existían razas autóctonas de palomas, estando en un gran apogeo el comercio de las mismas a lo largo de la ruta de la seda. Esto era debido a que la paloma reflejaba un símbolo del estatus entre la élite y aristocracia mongola de esa época.

El emperador mongol Babar en su biografía escribió acerca del mantenimiento y deporte que se practicaba con las palomas; el gran Akbar era un fanático de las palomas, hasta el punto que en sus viajes estas viajaban con él en un transporte especial.

En su libro **Ain i Akbari** comenta y describe en detalle, al respecto de los tipos de palomas, técnicas de cría, alimentación especial para el vuelo, y compra - venta de palomas.



Una ilustración del manuscrito Akbarnama.

El **Ain-i-Akbari** (**persa** : **یربکا نیوآ**) o la "**Constitución de Akbar**", es un documento detallado del siglo XVI, donde se registra la administración del emperador Akbar por su imperio, escrito por su visir , Abu'l-Fazl ibn Mubarak consta de tres volúmenes.



Alto vuelo India 1902

El Ain-i-Akbari se divide en cinco libros. El libro primero trata de la casa imperial, y el segundo de los servidores del emperador, los servicios militares y civiles. El tercer libro trata de la administración imperial, que contiene el reglamento para los departamentos judiciales y ejecutivos. El cuarto libro contiene información acerca de la filosofía hindú, la ciencia, las costumbres sociales y la literatura. El quinto libro contiene palabras de Akbar junto con una explicación de la ascendencia y la biografía del autor. El texto persa fue traducido al inglés en tres volúmenes, Blochmann libros I y II (1873), Jarrett libro III (1891), libros IV y V (1896). En la actualidad este manuscrito conserva en el **Palacio Hcazarduari** , en Bengala Occidental.

La Paloma Tippler de Vuelo y Exposición

Origen de la raza

Inglaterra, 1840. Estas palomas descienden de aquellas palomas procedentes de la India traídas a Inglaterra por los soldados que regresaban de esa antigua colonia británica, cruzándolas con las Tumbler locales y cultivando en las mismas las características de realizar acrobacias y alto vuelo.



Las diferentes variedades que de esta nueva raza de palomas surgen, están vinculadas a las poblaciones inglesas donde se inicio su cría, con el fin común de crear un tipo de paloma de gran resistencia en el vuelo.

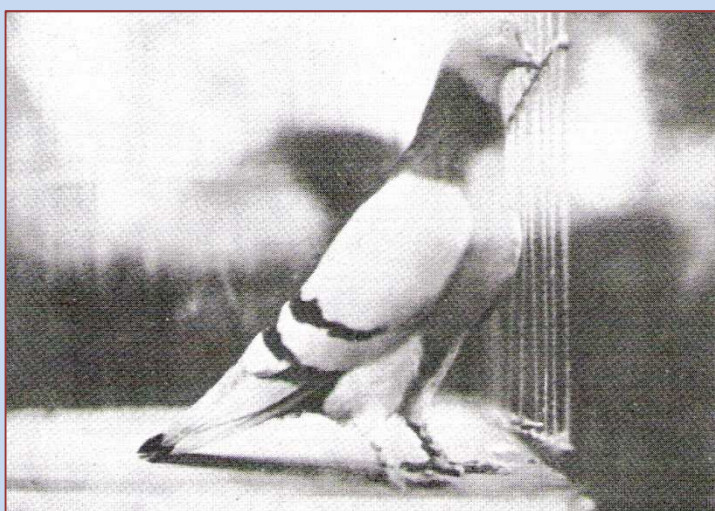
Tumblers de vuelo, 1908.

Estas primeras palomas aparecen en la localidad de Macclesfield, Inglaterra, el Sr. Pownall no recuerda tantas variedades en el tipo de estas palomas como las marcas distintivas en su plumaje, blanco en la coronilla, o rojos y amarillos que aparecen en la Tippler pura, cuando el color blanco aparece es generalmente en los hombros, el coloreado es más extendido en la zona de la cabeza y la cola, no importaba como se habían conseguido estas capas de color, había ejemplares con las plumas de la cola y de las alas en diferentes colores, cabezas marcadas, con cuerpos blancos.

Esta era una paloma de mediano tamaño, pico no demasiado largo o corto, la frente no demasiado llena, ojo de perla, buenos hombros, quilla corta, cuerpo bien establecido estrechándose hacia abajo, a la cola. Patas sin plumas, no demasiado largas y pies pequeños y rojos. Vuelos amplios, coberteras de la cola bien arriba y extendiéndose hasta tres cuartos de palgada cerca de la punta de la cola.

La Tippler, aunque del género de la Tumbler, no es una "paloma volteadora". Sus vuelos son de gran altitud y larga duración. Cualquier ave en un equipo que tenga la costumbre de dejarse caer o hacer giros en vuelo se descarta en dicho equipo.

"Fulton and Lumley 1895"



Tippler, Macho Plateado, 1931

Estándar de la Tippler

Establecido en 1891 por el Pottery Tippler Club. Reino Unido.

Cabeza: Cráneo redondo, no demasiado lleno en la frente.

Ojos: De color perla con carúnculas oscuras.

Pico: De color oscuro.

Cuello: Corto y con forma de cono.

Aspecto: Pecho y hombros anchos, espalda fuerte y cubierta.

Vuelos: Cortos y anchos.

Patas y dedos: Patas cortas y dedos pequeños sin emplumamientos.

Aspecto general: Porte vivaz y erecto, plumaje duro y apretado y de tamaño medio.

Color y marcas: Chocolate en todas sus partes, especialmente la parte por debajo del cuerpo, fondo bronceado con motas claras y pecho oscuro, fondo claro con motas oscuras (no negras) pecho oscuro, todo el cuerpo moteado y vuelos y cola coloreados y el resto del cuerpo lo más claro posible, fondo blanco, garganta marrón y vuelos y cola del mismo color que la garganta.

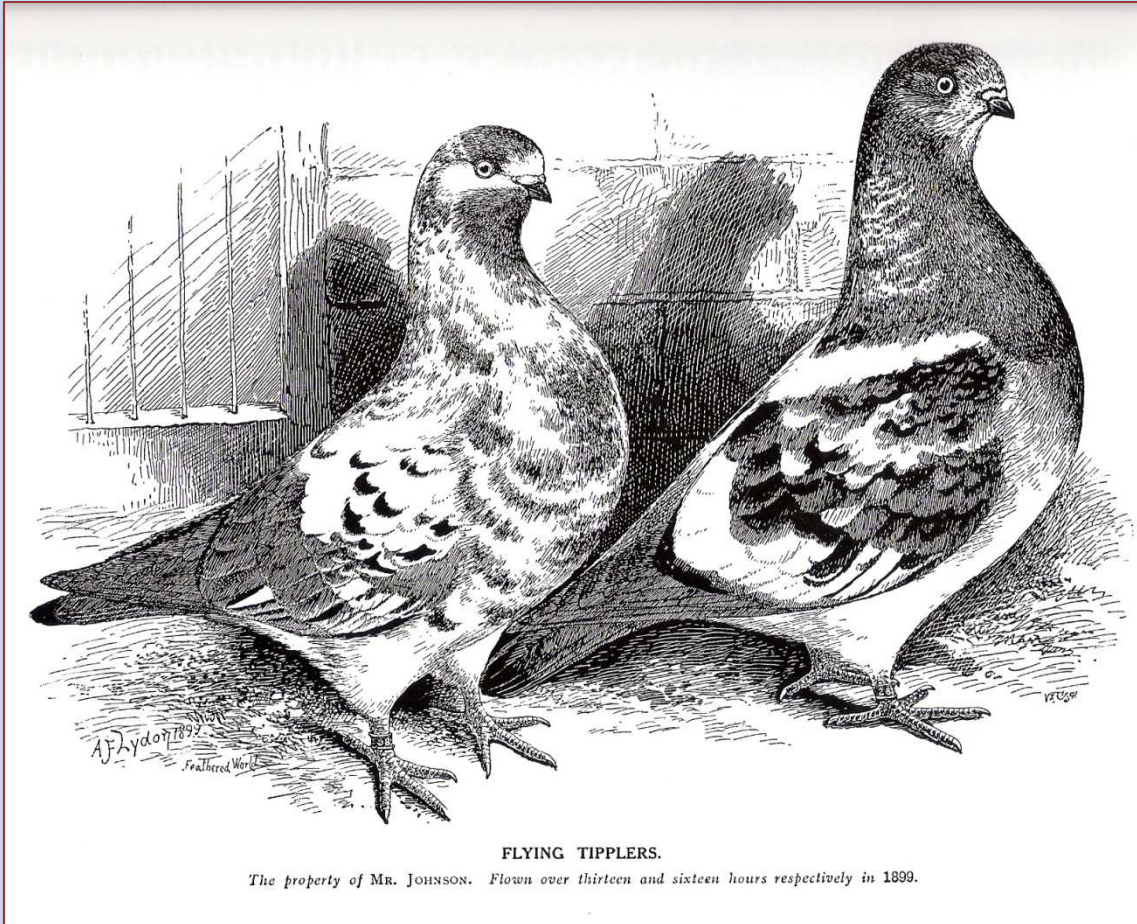


La posición de la Tippler es más bien un poco agachada con las patas ligeramente dobladas como si fuese a saltar. Este tipo de paloma, en mi opinión, es la pura ***Tippler Macclesfield***. En los últimos años estas palomas fueron cruzadas con otros tipos de palomas de vuelo como Tumblers, West, Cumulets, etc con el objeto de desarrollar una serie de características permanentes a la resistencia de vuelo de estas palomas.

Esto ha tenido un efecto perjudicial sobre la forma de actuar de la paloma, además de alterar algo su aspecto morfológico.

La Paloma Tippler de Vuelo y Exposición

“Woods (1895) describe los colores de estas palomas en negro, azul, marrón y blanco ni gavinos ni moteados”; es decir, sin duda, el plumaje principal de esta raza era de color blanco con las primarias y las timoneras marcadas en los colores antes mencionados. En el estándar de 1981 se admite el color moteado oscuro, el moteado claro y el blanco de garganta coloreada igual que los vuelos y cola.



Otra población donde se inició el cultivo de otra variedad de Tippler es Sheffield, Inglaterra, se cría para participar en competiciones de resistencia de vuelo, se conocen estas aves como del "**Tipo Sheffield**". Es una paloma para admirar su gran poderío para el vuelo; es la titular de todos los registros, tanto en ejemplares jóvenes como en adultos. Los colores de la Sheffield son diferentes de los "**Mac**" se producen, de acuerdo con Ofield en rojos, azules, negros, amarillos, pintos, rodados, etc. Los colores de las "*Tipplers Sheeffield*" indican un linaje diferente a las "*Macclesfield*"

La Paloma Tippler de Vuelo y Exposición

"¿Qué es lo que hace ser a la Sheffield tan consistente en el triunfo?"

Desde mi opinión hay tres razones:

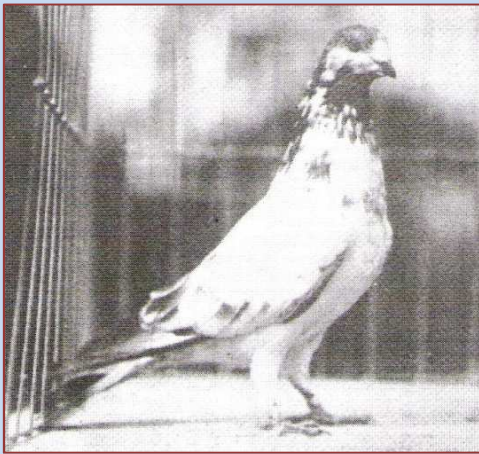
La primera razón es la "condición geográfica" en algunas partes la cuestión no es la de conseguir el que se eleven las palomas ya que en un día bueno son tales los vientos que barren los valles que hace difícil que las palomas bajen de altura.

La segunda razón es su sistemático sistema de entrenamiento. He visto la puesta de sol en Sheffield por detrás de las colinas y cuando todo el mundo parece estar en la oscuridad, todavía se puede ver ese brillo rojo entonces es cuando los aficionados de esta localidad le sacan el máximo provecho a esta puesta de sol haciendo volar a sus palomas. He visto palomas volar en el crepúsculo que no han podido aterrizar y han seguido hacia el norte, hacia la luz. Estas palomas estaban selladas y al capturarlas me las han entregado, sin embargo nunca he recuperado ninguna del sur.

La Tippler de Sheffield es muy diferente a la Tippler Macclesfield, es una paloma en la que se dan todos los colores rojos, azules, negros, amarillos, rodados, moteados, etc. No son más grandes que las Mac, su plumaje es apretado, estructura de cuerpo cerrada, pico alargado y quilla corta.

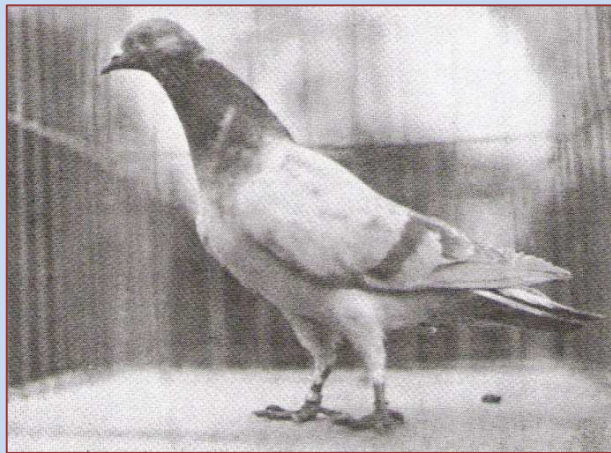
La tercera razón es el buen compañerismo y la alta competición que hay en Sheffield.

Job Ofield 1931.



1931 Macho Gavino

Tippler Macclesfield

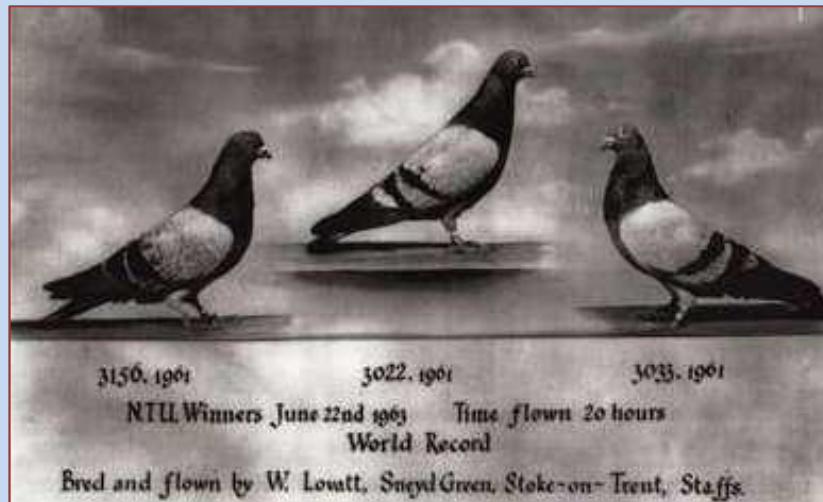


1931 Hembra Roja

Tippler Sheffield

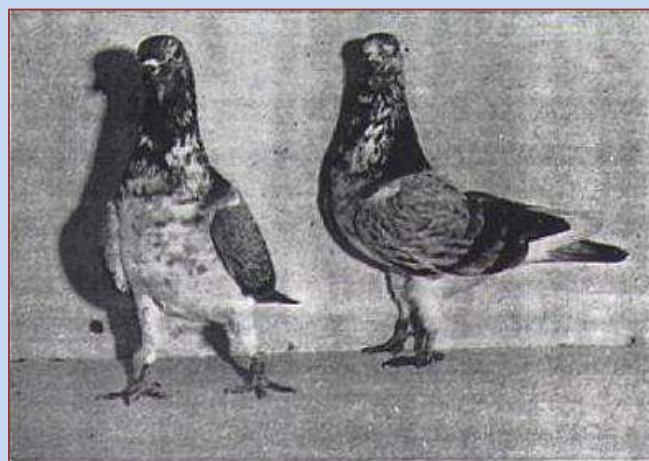
Otras Variedades

Tippler Lovatt.



Tippler Meredith.

Este tipo de Tippler se elevaba más en su vuelo que la Tippler de Sheffield.

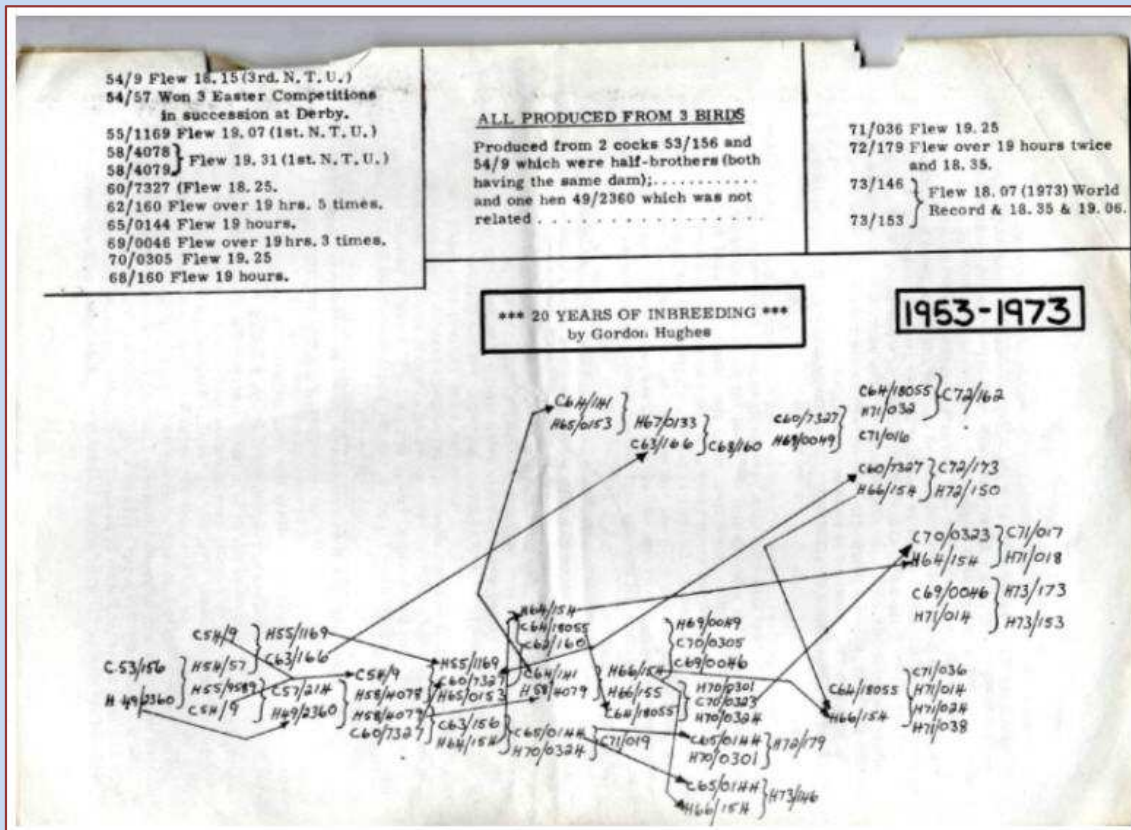
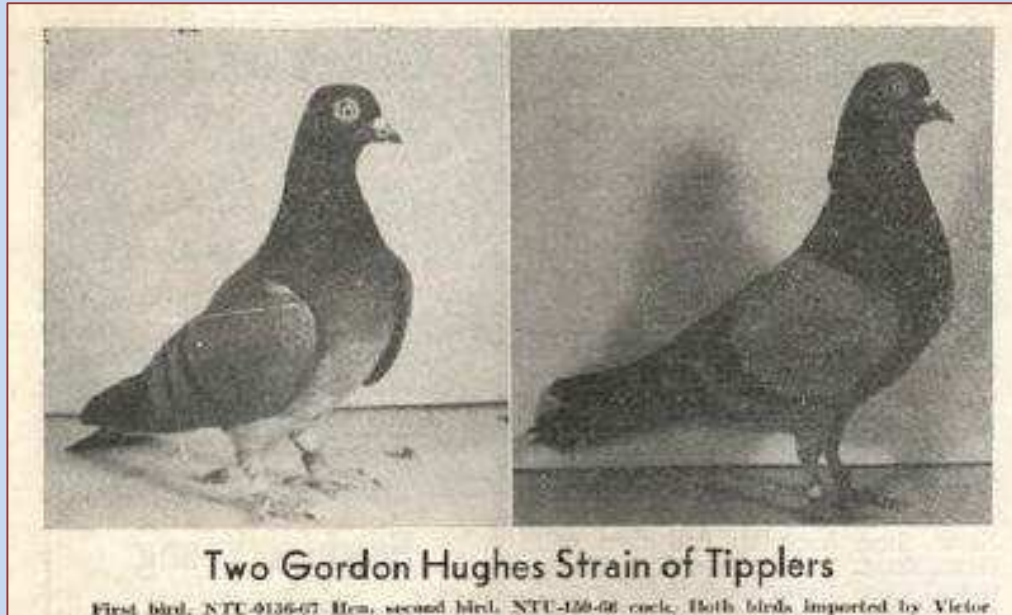


Tippler Irlandeses azules.



La Paloma Tippler de Vuelo y Exposición

Tippler Gordon Hughes: Criada por Gordon Hughes de Derby, Inglaterra con el propósito de participar en competiciones de resistencia de vuelo, se conocen a estas aves como del "Tipo Hughes". En 1976 se registró una duración de vuelo de 18hr 07 m con un grupo de palomas jóvenes



Esquema de cría de Gordon Hughes.

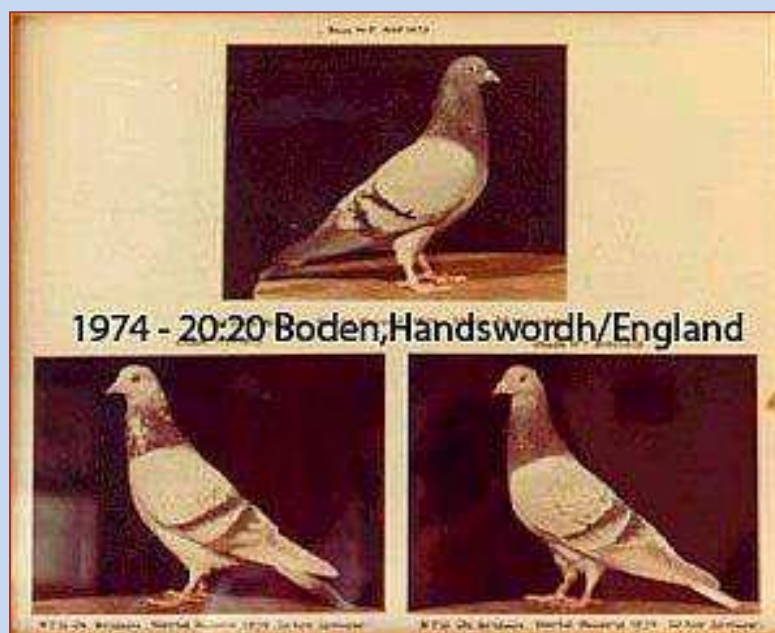
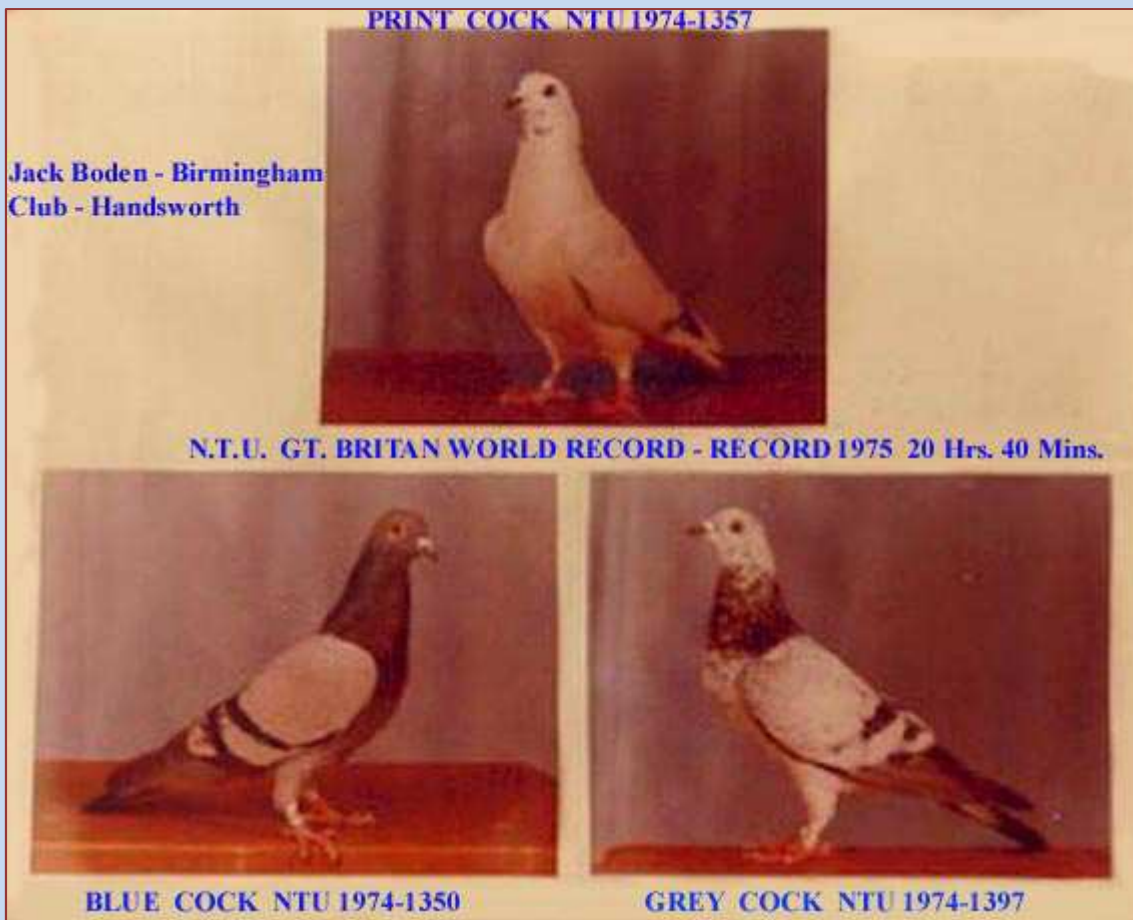


Gordon Hughes.

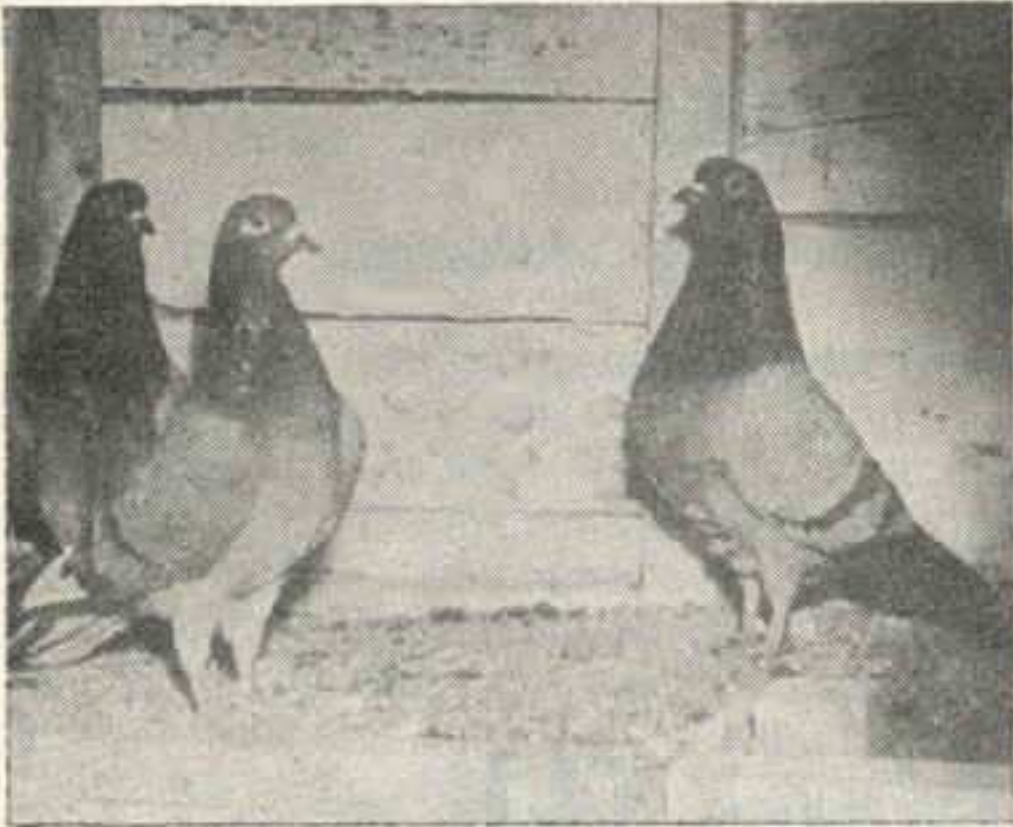


La Paloma Tippler de Vuelo y Exposición

Tippler Jack Boden: Criada por Jack Boden de Handsworth, Inglaterra, con el propósito de participar en competiciones de resistencia de vuelo. En 1975 se registró una duración de vuelo de 20hr 40 m con este grupo de palomas adultas.



Tippler Manchester:



THREE TIPPLER HENS FROM ENGLAND

Three Old Hens which flew 19 hours, 31 minutes to place second behind George Marlowe when he set the world's record June 20, 1959. — Photo from Gordon Hughes, Derby, England.

Tres hembras adultas las cuales volaron durante 19 horas 31 minutos realizando un record de vuelo en 1.959.

La Tippler de vuelo en la actualidad

La paloma Tippler es el resultado de un conjunto de cruces realizados desde su aparición en el año 1.840 (XIX) con el fin de desarrollar un ave con una gran capacidad para el vuelo de resistencia.



Se puede describir como una paloma de cabeza plana, carúnculas oculares finas y oscuras, iris blanco, carúnculas nasales blancas y pequeñas, pico corto a mediano, cuello corto y cónico, pecho y hombros anchos, las alas por encima de la cola y esta bien plegada, patas y dedos sin plumas, porte erecto, viveza en su expresión, plumaje duro y apretado y de una gran variedad y mezclas en cuanto a las capas de color; debido a su selección en cuanto a su rendimiento y no por su aspecto, no se ajustan a determinaciones estándar de belleza.



Detalle de iris y carúnculas oculares

La Paloma Tippler de Vuelo y Exposición

Diferentes capas de color



Macho Negro



Hembra Marrón



Moteados en Rojo

La Paloma Tippler de Exposición

Origen : Desarrollada en Gran Bretaña en el siglo XIX por medio de un cruce entre la Tippler Macclesfield con una volteadora coloreada Danesa. Solamente hay cuatro variedades de color. Moteada Clara, Moteada Oscura, Blanco con garganta, vuelos y cola del mismo color y Marrón chocolate. Esta raza es puramente de exhibición no se debe confundir con las variedades de vuelo.

Impresión general: El factor más importante en la Tippler de exposición es indudablemente el color. El color establecido es un chocolate marrón que debe de tener un brillo metálico malva (no debe mostrar signos de color verde). Después del color está el Tipo y las Marcas. Color y Tipo son dos elementos esenciales ya que sin ellos, incluso con las marcas perfectas las palomas no puntuarán bien en la exposición. Solo después de estos conceptos fundamentales se ha podido dar más importancia a otros elementos como ojos, pico y carúnculas. Dentro de las marcas esenciales se incluye un barrado ancho y negro en el extremo de las 12 plumas de la cola de aproximadamente 13 mm de ancho. Presencia de color negro en la punta de las plumas primarias y secundarias de las alas. El barrado de la cola y el negro en la punta de las alas se considera como algo natural en la composición de la Tippler de exposición.

Cabeza : Cráneo redondo (no demasiado lleno en la frente) cabeza alta.

Ojos : Iris blanco y carúnculas oculares oscuras.

Pico : Oscuro.

Cuello: Corto, grueso en los hombros en disminución hacia la cabeza.

Tamaño y Forma : De tamaño mediano, pecho y hombros anchos, terminación fuerte de las alas, el cuerpo se estrecha desde los hombros hasta la cola en forma de cuña.

Vuelos: Cortos y anchos, solapados entre sí. Coloreados por todas sus partes. Un color blanco secundario puede ser admisible, pero por debajo del grado del color principal de la paloma. Todos los vuelos en cada variedad han de ser profundamente inclinados hacia el color negro.

Patas y Dedos: Patas cortas, dedos pequeños, de color rojo brillante, libres de plumas por debajo del corvejón.

Condición y apariencia: Porte vivo, erecto y corto, plumaje apretado y duro. Falta de plumas o plumas rotas en las alas y cola se considera defecto.

Moteado Oscuro – Color intenso marrón chocolate con marcas blancas distribuidas uniformemente en la espalda y las alas. Alas y cola coloreadas. Aparición de plumas blancas en cualquier otra parte del cuerpo se considera defecto.

Moteado Claro – Fondo claro, intensas marcas en marrón chocolate, moteado uniforme, vuelos y cola coloreados,

Chocolate – Chocolate intenso por todas partes, sobre todo por la parte inferior del cuerpo a través de la cola

Blanco garganta, vuelos y cola en color – Chocolate intenso en la zona de la garganta, vuelos y cola, resto del cuerpo de color blanco o tan claro como sea posible. Si las plumas del ala secundaria son todas blancas se reconocerá al ave como un 10x10 si estas fuesen coloreadas se conocerá al ave como de vuelos luminosos.

La Paloma Tippler de Vuelo y Exposición



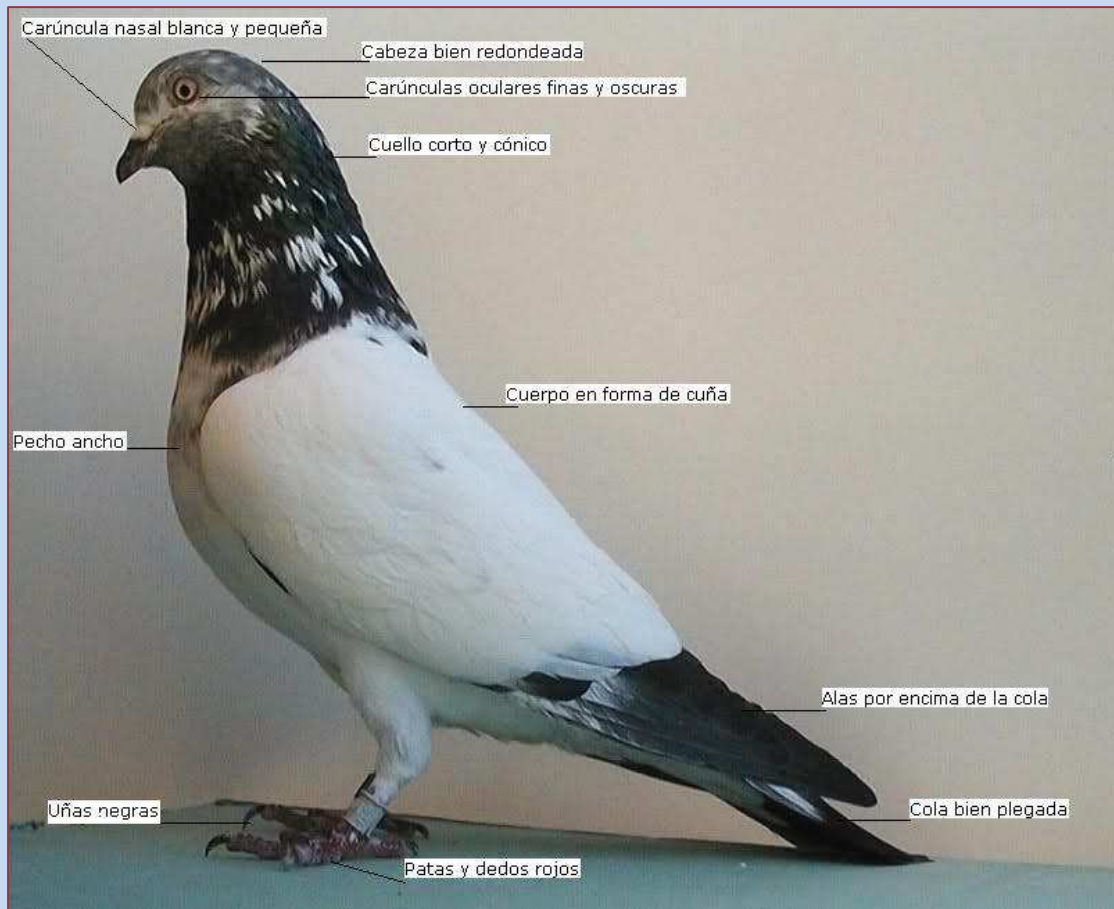
Las cuatro variedades han de tener un barrado negro en la cola.
 Todas las plumas primarias han de tender claramente hacia el color negro.

Escala de puntuación:

Cabeza:		10
Cuello:	4	
Tamaño y Forma:		20
	10	
Patas y Dedos:		6
Condición y Apariencia:		18
Color:	16	
Marcas:	16	

Total: 100

Estándar del "The United Show Tippler Club" Inglaterra.



Entrenamiento de Tipplers

El entrenamiento de las Tipplers es muy simple. Consiste en enseñar a estas palomas donde viven; que aterricen solamente en el palomar donde viven (nunca en ningún otro lugar); y solamente cuando se les ha dado la señal de aterrizar. ¿Simple?

El comienzo de los entrenamientos está en función de la edad de las palomas. Si a un Tippler se le deja madurar sin haberlo entrenado antes, posiblemente habrá adquirido malos hábitos que menguaran su potencial de vuelo.

Un buen Tippler es aquel que nunca no ha cometido un error grave como el aterrizaje fuera de los límites, o dejarse caer antes de recibir la señal. Debido al deseo innato de volar de esta raza de palomas, los aficionados a las mismas se encuentran más que otros casos a una pérdida de ejemplares durante el manejo de estas palomas. Un Tippler de seis semanas es capaz de despegar hacia lo más alto del cielo en su primera salida, incluso en algunas cepas ya con cinco semanas tienen la fuerza suficiente para despegar por lo que no conviene confiarse.

Para evitar los despegues descontrolados en cuanto los pichones tienen 25 días de edad se les saca a la plataforma de entrada junto con la paloma "señuelo", y allí durante unos tres a cuatro días se les dará de comer y de beber, el siguiente paso es al oscurecer del quinto día se les dejará salir al techo del jaulón exterior, con hambre, para que se muevan un poco y se acostumbren al sistema de entrada del palomar y a la llamada que el aficionado les hace. Siempre teniendo la precaución de estar atentos y con la paloma "señuelo" en la mano por si hubiese algún Tippler que despegase. Después de unas cuantas lecciones ellas cogerán la idea.

Jhon T. Curley 1961.

Consecuentemente para lograr este objetivo hay que asociar el momento de la alimentación con cuatro elementos básicos:

- Unas palomas que hagan de señuelo.
- Una buena plataforma de aterrizaje en la zona de la entrada del palomar.
- Un silbato.
- Un chaleco ó chaqueta fluorescente.

El desarrollo de este procedimiento comienza en el momento de servir a comida a las Tipplers conjuntamente con las palomas "señuelo" para que se acostumbren a estas y sirvan de reclamo y guía de las mismas posteriormente. Es muy importante la presencia de estas palomas "señuelo" ya que a todas las palomas les gusta posarse en compañía de otras por lo que es recomendable el emplear para este propósito un tipo de raza de paloma de carácter tranquilo y que vuelo poco.

Disponer de una plataforma de aterrizaje en la zona de la entrada al palomar donde las palomas se posen sin dificultad y que desde ella puedan ver el interior del palomar.

Un silbato el cual en su momento se usará para emitir la llamada de entrada.

En cuanto a al chaleco fluorescente cumple la misión de que la paloma reconozca al colombófilo y no extrañe la figura y movimientos del mismo en la zona del palomar.

El objetivo de esta parte del entrenamiento es la de conseguir que las palomas reaccionen a una señal bien definida que hace el aficionado cuando este da por terminado el mismo.

"A toda causa le sigue un efecto". Ley de la Metafísica.

Otras razas de palomas de alto vuelo



Alto vuelo de Paquistán

La Paloma Tippler de Vuelo y Exposición

Alto vuelo de Irán



Alto vuelo de Hungría



La Paloma Tippler de Vuelo y Exposición



Palomar de Tipplers.



BIBLIOGRAFÍA CONSULTADA:

THE TIPPLER PIGEON FOR FLYING AND EXHIBITION. 1893.

Hepworth, Wedgwood, Beech, Stephenson.

THE FLYING TIPPLER. 1932.

Job Ofield.

THE TIME-FLYING TIPPLER SPORT. 1961.

Jhon T. Curley

EXHIBITION FLYING TIPPLERS. 1980.

L. Rubery.

THE PIGEON. 1.957.

Wendell Mitchell Levi

ENCYCLOPEDIA OF PIGEON BREEDS. 1965.

Wendell Mitchell Levi

Recopilación y Traducción

Gonzalo Suárez Rodríguez